



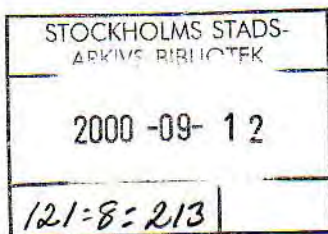
områdes program

Kista

**AKALLA
HUSBY
KISTA**



STADSBYGGNADS
KONTORET



INNEHÅLL

Kista idag	1
Områdets utbyggnad	
Befolkning	
Bostäder	
Service, kultur och skolor	
Trafik och kommunikationer	
Energianläggningar m m	
Arbetsplatser och förvärsarbetande	
Framtidsfrågor	4
Pågående projekt som berör Kistaområdet	
Natur- och kulturvärden	9
Järvafältet	

Stadsbyggnadskontoret inbjuder till dialog

I detta områdesprogram har stadsbyggnadskontoret sammanställt sådana uppgifter som kontoret använder vid planeringen för **Kista**. Programmet redovisar även pågående planering och diskuterar hur stadsdelsområdet kan utvecklas framöver samt hur dess värden ska tillvaratas.

Områdesprogrammet är ett underlag för en dialog mellan medborgarna, stadsdelsförvaltningen och stadsbyggnadskontoret om framtiden i stadsdelsområdet. Stadsbyggnadskontoret fortsätter härmed det områdesvisa planeringsarbete, som inleddes med det stadsdelsbeskrivningar som ingick i samrådsförslaget till översiktsplanen hösten 1995.

Områdesprogram finns för samtliga 24 stadsdelsområden.

Stadsbyggnadskontoret är stadsbyggnadsnämndens beredande organ och stadens expertorgan i stadsbyggnadsfrågor. På stadsbyggnadsnämndens uppdrag har kontoret hand om frågor som rör markanvändning och byggande.



STADSBYGGNADS KONTORET

Fleminggatan 4, KUNGSHOLMEN
Tfn växel 08-508 260 00

Kontaktpersoner för Kista

Planfrågor:	Agneta Larsson
Bygglov:	Västerorts handläggargjour tfn 08-508 272 66

Kista idag

I detta planeringsunderlag om Kista redogörs för befolkning och bebyggelse, trafik och service, vad som kommer hända den närmaste framtiden och vad vi tror om utvecklingen på längre sikt. Viktiga frågor är bl a trafikfrågornas lösning kring Kistaområdet och arbetsområdets fortsatta utveckling. Satsningen på olika typer av utbildning blir betydelsefull för framtiden

Områdets utbyggnad

Staten köpte Järvafältet år 1905. Området bestod av ett stort antal egendomar i de fyra socknarna Solna, Spånga, Sollentuna och Järfälla. Under de följande decennierna togs Järvafältet successivt i anspråk som militärt övningsområde. Den mark som inte utnyttja-

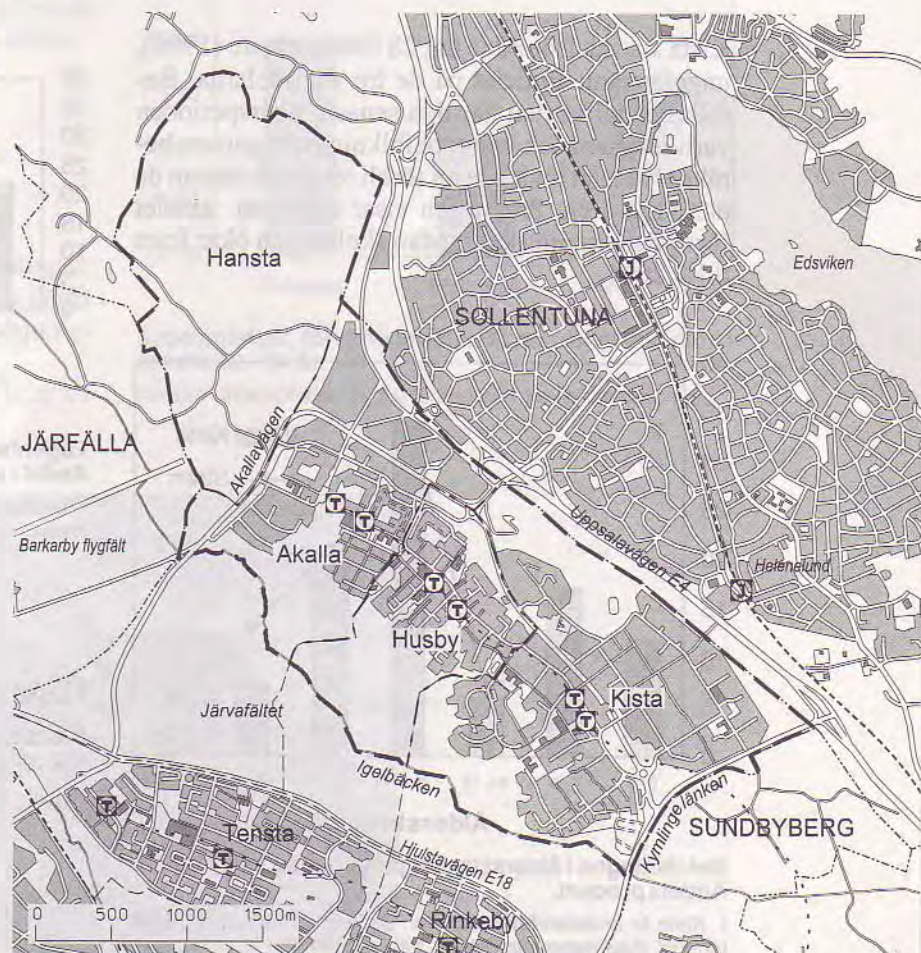
des för militära ändamål utarrenderades till jordbrukare m fl.

I och med Stockholms inkorporering av Spånga 1949 kom en betydande del av Järvafältet att hamna inom stadens gränser. Redan på 1950-talet väcktes frågan om att militären skulle flytta från Järvafältet och att området istället skulle kunna användas för att bygga bostäder, eftersom det rådde en stor bostadsbrist. Befolkningsökningen på 1960 talet gjorde frågan allt angelägnare och 1966 sålde staten Järvafältet till Stockholm respektive Sollentuna, Järfälla, Sundbyberg och Solna (efter storleksordning av köpt areal).

Byggandet på Södra Järva påbörjades samma år som fältet köptes. Samtidigt började planeringen för Norra Järva och 1970 antogs en generalplan för Kista, Husby och Akalla. Husby och Akalla byggdes 1973–77 och Kista åren 1975–1980.

Kista med omgivningar

Kista stadsdelsområde består av stadsdelarna Akalla, Husby och Kista, som tillsammans också kallas Norra Järvafältet. Norrut på andra sidan E4:an ligger Sollentuna kommun. Österut respektive västerut gränsar Kista till strövområden i Sundbybergs (Ursvik/Kymlinge) och Järfällas (norra Järvafältet) kommuner. Stadsdelsområdets södra del utgörs av Järvafältet. Närmaste sjöar är Säbysjön i Järfälla och Edsviken i Sollentuna. Till Mälaren är det ca 8 km fälgvägen.



Karaktär

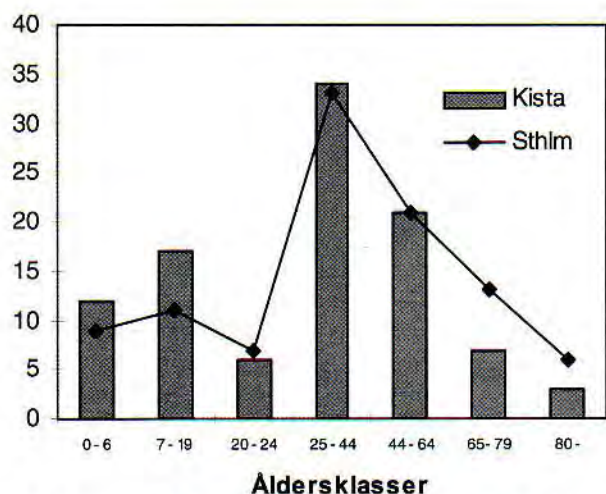
De tre stadsdelarna har en väl utvecklad infrastruktur. Tunnelbanan ger en stor tillgänglighet. Centra och service ligger väl samlade kring tunnelbanestationerna. Gatunätet har en separation av gående och biltrafik för att uppnå en hög trafiksäkerhet. Kista arbetsområde har utvecklats mycket väl. Det spelar en ledande roll i landet vad gäller utveckling och tillverkning av elektroniska komponenter. Kista är med sina över 20 000 arbetsplatser en av de största arbetsplatsområdena utanför innerstaden.

Bostadsbebyggelsen i de tre stadsdelarna inom distriktet Akalla, Husby respektive Kista har olika karaktär. I Akalla varierar bebyggelsen från 12–13 våningar höga hus till markbostäder och radhus. I Husby dominerar loftgångshus i fem våningar. I Kista är bebyggelsen varierad med olika hustyper och höjder. Många nationaliteter finns representerade bland de 28 000 invånarna.

Järvafältet, som är ett stycke väl bevarad uppländsk landsbygd, är en del av den gröna kil i Storstockholm som går från Brunnsvikens södra ända och till Ängsjöområdet vid Mälaren i Järfälla.

Befolkning

Kista stadsdelsområde har 28 000 invånare (1996), ungefär jämt fördelat på de tre stadsdelarna. Befolkningstillväxten har den senaste tioårsperioden varit långsam och enligt befolkningsprognosen beräknas antalet invånare att förbli relativt konstant de närmaste åren. Prognosen visar också att antalet förskolebarn minskar medan skolbarnen ökar fram till år 2004.



Befolkningen i åldersklasser jämfört med hela staden. Andel i procent.

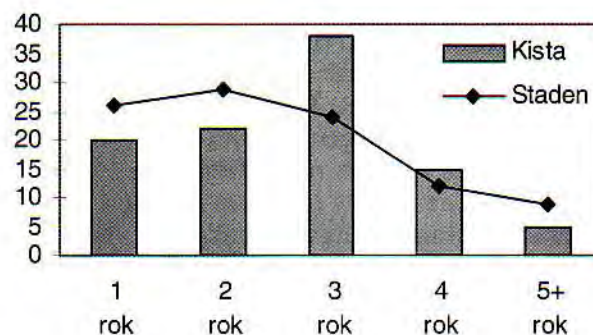
I Kista är andelen barn stor och andelen äldrehusåll lägre jämfört med genomsnittet för hela Stockholm.

I distriktet finns många barnhushåll och få äldrehusåll jämfört med stadens genomsnitt. Befolkningssammansättningen är i stort sett densamma i de tre stadsdelarna. Andelen invånare med utländsk bakgrund är 42 % och störst andel invandrare har Husby. Medelinkomsten varierar mellan stadsdelarna, i Husby och Akalla är den lägre medan den i Kista är högre än för staden som genomsnitt.

Bostäder

Stadsdelarna Akalla, Husby respektive Kista har varierande upplåtelseformer. I Akalla finns både hyresrätter och bostadsrätter, höga flerbostadshus och radhus. I Husby är Svenska bostäder den största hyresvärderna med 70 % av beståndet. I Kista är det bostadsrätterna (HSB) som dominerar. Under 90-talet har ca 650 lägenheter tillkommit. Det största tillskottet har byggts på Ärvingefältet i stadsdelen Kista. Kompletteringsbebyggelsen på Ärvingefältet är upplåten med hyresrätt hos en privat hyresvärd.

Andelen småhus av lägenheterna är 11 %, vilket är lågt jämfört med övriga Västerort. De kommunala bolagen äger 47 % av bostadsbeståndet och andelen bostadsrätter är 43 %.



Lägenhetsstorlekar i Kista jämfört med hela staden. Andel i procent.

I Kistaområdet är tre rumslägenheten den dominerande storleken.

Hisstillgänglighet

Kista är ett ungt stadsdelsområde med få ålderspensionärer. Av lägenheterna i flerbostadshus har 84 % tillgång till hiss.

Service, kultur och skolor

Kista Centrum är planerat som ett stadsdelsgruppscentrum för Järva bostads- och arbetsområden. Under 90-talet har den sk köptroheten minskat men är fortfarande över 100%, d v s kunderna kommer från ett större omland än stadsdelen Kista. I Akalla respektive Husby finns mindre närcentrum. Möjlighet finns att bygga ut Kista centrum både på norra och södra sidan.

Varje stadsdel har tre skolor varav en är högstadieskola. Området saknar gymnasieskola. Huvudbiblioteket ligger i Kista.

Trafik och kommunikationer

Förbindelserna med city är goda tack vare tunnelbanan. De kollektiva tvärförbindelserna med övriga Västerort och till angränsande kommuner sker genom busstrafik. Från Kista arbetsområde är det endast ett par hundra meter till Helenelunds pendeltågstation i Sollentuna. Distriktet är beläget inom de stora europavägarna E 18 (Hjulstavägen), E4:an (Uppsalavägen), Kymlingelänken och Akallavägen samt en planerad Yttre tvärled. Den framtida dragningen av E18 har ännu inte klarlagts och utredningar pågår där vägverket och de berörda kommunerna deltar.

Energianläggningar m m

Genom distriktet går två stråk med kraftledningar, den ena längs Uppsalavägen och den andra längs Akallavägen och över Järvafältet. Värmeförsörjning sker med fjärrvärme från Akallaverket.

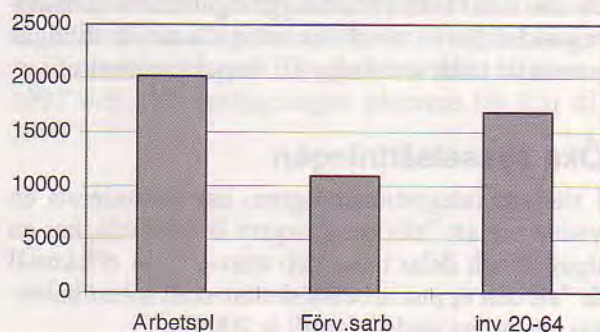
Dagvattnet från Akalla och Husby samt delar av

Tensta och Kista leds till Järva dagvattentunnel som har sitt utlopp i Edsviken. Avledningen av dagvatten medför att vattentillgången i Igelbäcken har begränsats. Staden har en policy att vid tillkommande bebyggelse tillämpa ett lokalt omhändertagande av vatten.

Arbetsplatser och förvärvsarbetande

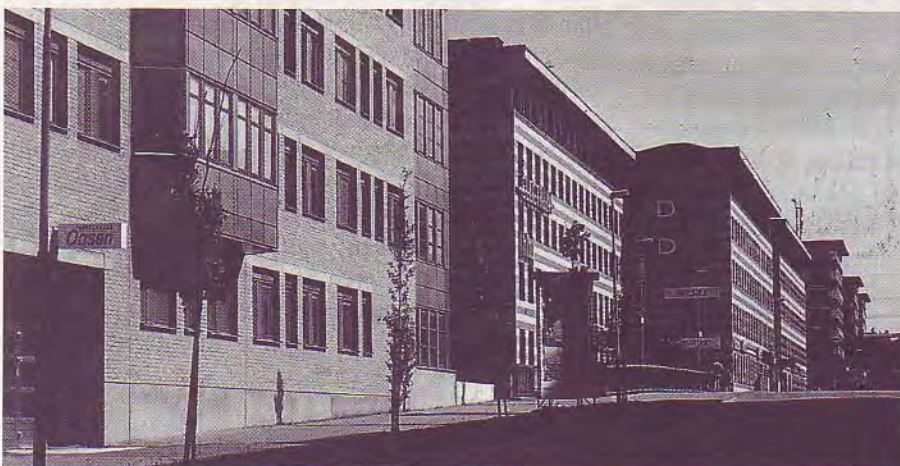
Norr om stadsdelarna Akalla och Kista ligger arbetsplatsområden med stora arbetsplatser inom informationsteknologi och grafisk industri, där Ericsson är det dominerande företaget.

Stadsdelsområdet har över 20 000 arbetsplatser. Det finns fler arbetsplatser än antalet förvärvsarbetande, vilket annars inte är så vanligt i ytterstaden. I ytterstaden är det bara Liljeholmens stadsdelsområde som har fler arbetsplatser. Av de förvärvsarbetande som bor i Kistaområdet arbetar var femte inom området och nästan var tredje pendlar till annan kommun. Andelen förvärvsarbetande är lägre än för staden som genomsnitt.



Arbetsplatser, förvärvsarbetande och antal invånare i åldern 20 - 64 år.

Antalet arbetsplatser är fler än antalet förvärvsarbetande.



ELECTRUM
i Kista arbetsområde

Framtidsfrågor

Öka kontakterna mellan arbetsområde och bostadsområde

En grundläggande tankegång i planarbetet för Norra Järvafältet var att bygga en stadsdel med både bostäder och arbetsplatser. Arbetsområdena har utvecklats positivt och genomgår en successiv utveckling och expansion. De planerades och byggdes som renodlade arbetsområden utan inslag av bostäder. Stadsbyggnadskontoret har senare studerat möjligheterna att bygga bostäder i anslutning till arbetsområdena, t ex vid Kista idrottsplats. Kontorets bedömning blev att tillräckligt goda boendekvaliteter inte skulle kunna uppnås.

Ambitionen är istället att verka för att kontakterna mellan bostads- och arbetsområdet underlättas. Det kan innebära att fler boende i Kistaområdet erbjuder serviceverksamhet i företagsområdet och att de som arbetar i området utnyttjar mer av den service som finns i centrumanläggningarna och i bostadsområdet. Serviceverksamheten bör också utvidgas utmed de stråk som leder till respektive centrum.

Öka sysselsättningen

I stadens integrationsprogram har formulerats en vision om att "alla medborgare är behövda, har en uppgift och delar makt och ansvar". Ett effektmål är "att den öppna arbetslösheten skall minst halveras i samtliga stadsdelar till år 2000".

I Kista är förvärvsfrekvensen lägre och arbetslösheten högre jämfört med stadens genomsnitt. Att öka sysselsättningen är därför en prioriterad fråga för stadsdelsförvaltningen. Samtidigt finns ett behov från företagen i området att rekrytera tekniskt kunnig arbetskraft på olika nivåer. Många av de arbetslösa i Kista är invandrare som fått sin utbildning utomlands. Stadsdelsförvaltningen samarbetar med bl a arbetsförmedlingen för att genom matchning av arbetsökande finna personer som kan motsvara de krav som företagen i området ställer. Sökande som har lämpliga baskunskaper kan också erbjudas anpassade utbildningar efter företagens behov.

Satsa på utbildning

Flera projektet på temat "Lära med IT år 2000" pågår i samarbete med företagen och arbetsförmedlingen. EU-medel har beviljats. Stadsdelsförvaltningen har börjat planera för ett särskilt IT-gymnasi-

um i Akalla. Det skulle kunna svara mot det stora utbildningsbehovet och samtidigt understryka Kistaområdets profil som ett område där IT-tekniken står i centrum. Idén är att gymnasiet ska bli en friskola i samverkan med företag i området.

Ytterstadssatsningen

Husby och Akalla ingår i sedan 1995 i ytterstadssatsningen som har till mål att skapa bättre och mer rättvisa levnadsvillkor i staden. Den omfattar fn 13 olika stadsdelar i staden. Det långsiktiga målet är att göra stadsdelarna mer attraktiva. Projektet arbetar med både den fysiska och sociala miljön. Staden har tillsammans med de kommunala bostadsbolagen Familjebostäder, Stockholms hem och Svenska Bostäder anslagit 500 miljoner kr till de åtgärder som föreslås från de boende i dessa stadsdelar. Ytterstadssatsningen i Akalla och Husby arbetar bl a med centrum- och servicefrågor tillsammans med Svenska Bostäder som är ägare till centrumanläggningarna.

Inom hela Järva finns ett generellt problem med lågt utnyttjade parkeringsdäck och garage och olika förslag till alternativ användning har diskuterats. Inom Ytterstadssatsningen har t ex förslag väckts om att bygga om ett parkeringsdäck i Husby till hantverks- hus.

Åtgärder i trafiksystemet

Stadsdelsområdet har en konsekvent trafikseparering som innebär en hög trafiksäkerhet, särskilt för oskyddade trafikanter. Problem finns med fordons- trafik på gång- och cykelnätet och omvänt att gång- trafik finns på de trottoarlösa gatorna. Vissa vägar har överstora biltrafikytor. Ett annat problem är att systemet med underjordiska lastgator är svåra att använda och övervaka.

Gatu- och fastighetskontoret har tillsammans med stadsbyggnadskontoret utarbetat en "Trafik- och parkstråkplan 1996" för Västerort. I den anförts att trafikmiljön på Järvafältet ofta är ganska torftig. Den höga standarden på bilvägnätet medger i många fall allför höga hastigheter. I programmet föreslås därför åtgärder för bättre trafiksäkerhet, trädplanteringar, nya gång- och cykelbanor samt bullerdämpande åtgärder.

Pågående projekt som berör Kistaområdet

YTTRE TVÄRLEDEN

Ett förslag till översiktsplan för Yttre tvärleden mellan Hjulsta och Akalla remissbehandlades augusti-oktober 1993. I förslaget fanns olika alternativ för trafikplatserna vid Hjulsta, Hästa och Akalla. Det fanns också två alternativ för passagen förbi Akalla, där Hägerstalund och Hansta berörs. Ett västligt alternativ medför stora ingrepp i friområdet. Ett östligt alternativ kommer nära bebyggelsen i Akalla och kräver större skyddsåtgärder, men innebär att ingreppen i Hägerstalund och Hansta blir mindre.

I mars 1994 valde stadsbyggnadsnämnden alternativ för trafikplatserna. Frågan om östlig eller västlig passage förbi Akalla skulle däremot utredas ytterligare. Vägverket visade senare att det är möjligt att lägga vägen i östligt läge utan att gränsvärden för buller och luftföroreningar överskrids. I november 1994 beslutade stadsbyggnadsnämnden att det östliga läget förbi Akalla skall ligga till grund för upprättande av översiktsplan.

Under 1996 genomfördes ett programsamråd om ett detaljplaneprogram (baserat på nämndens beslut om ett östligt läge) för Yttre tvärleden mellan Hjulsta och Häggvik dvs Akallalänken. Där upprepade de lokalt förankrade intressenterna bl a boendeorganisationer att de istället önskar en västlig dragning förbi Akalla. Synpunkter på utformningen av leden var däremot få med undantag från att näringslivsintressenter och Sollentuna kommun även vill ha nordvända ramper i trafikplatsen vid Akalla. Under hös-

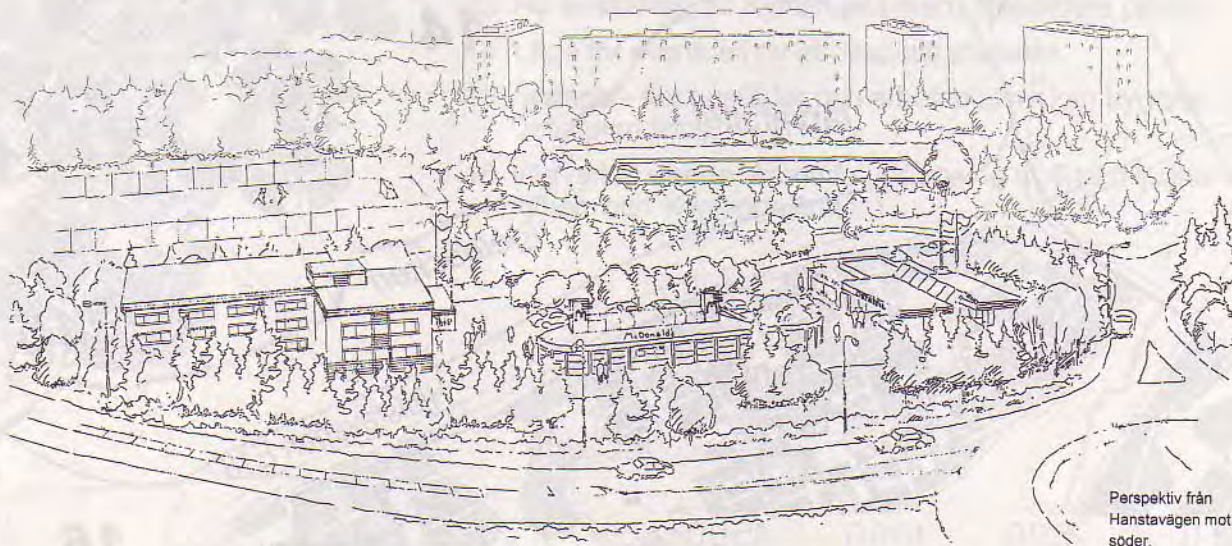
ten genomfördes en miljöprövning av leden där miljöorganisationerna avslutningsvis uttalade sig emot en trafikled överhuvudtaget. I februari 1997 aviseras att Dennisöverenskommelsen ska ersättas av en ny trafiköverenskommelse. Diskussioner pågår om trafikobjekten samt dess finansiering och tidplaner. En senareläggning av Västerleden är en åtgärd som skulle kunna påverka den fortsatta hanteringen av Akallalänken. I avvaktan på den nya trafiköverenskommelsen så diskuterar man nu på tjänstemannanivå lösningar för att tillmötesgå olika intressen. Under året kommer ärendet att avrapporteras i stadsbyggnadsnämnden och beslut tas om ärendets fortsatta hantering.

BADHUS i kvarteret NIDAROS, Husby

Kvarteret Nidaros ligger i Husby, väster om Husbyskolan och norr om Husbyhallen. Inom ramen för ytterstadssatsningen har planarbete påbörjats för att en simhall med uteplats ska kunna byggas. Gatorna i anslutning till badhustomten föreslås kompletteras med gångbanor.

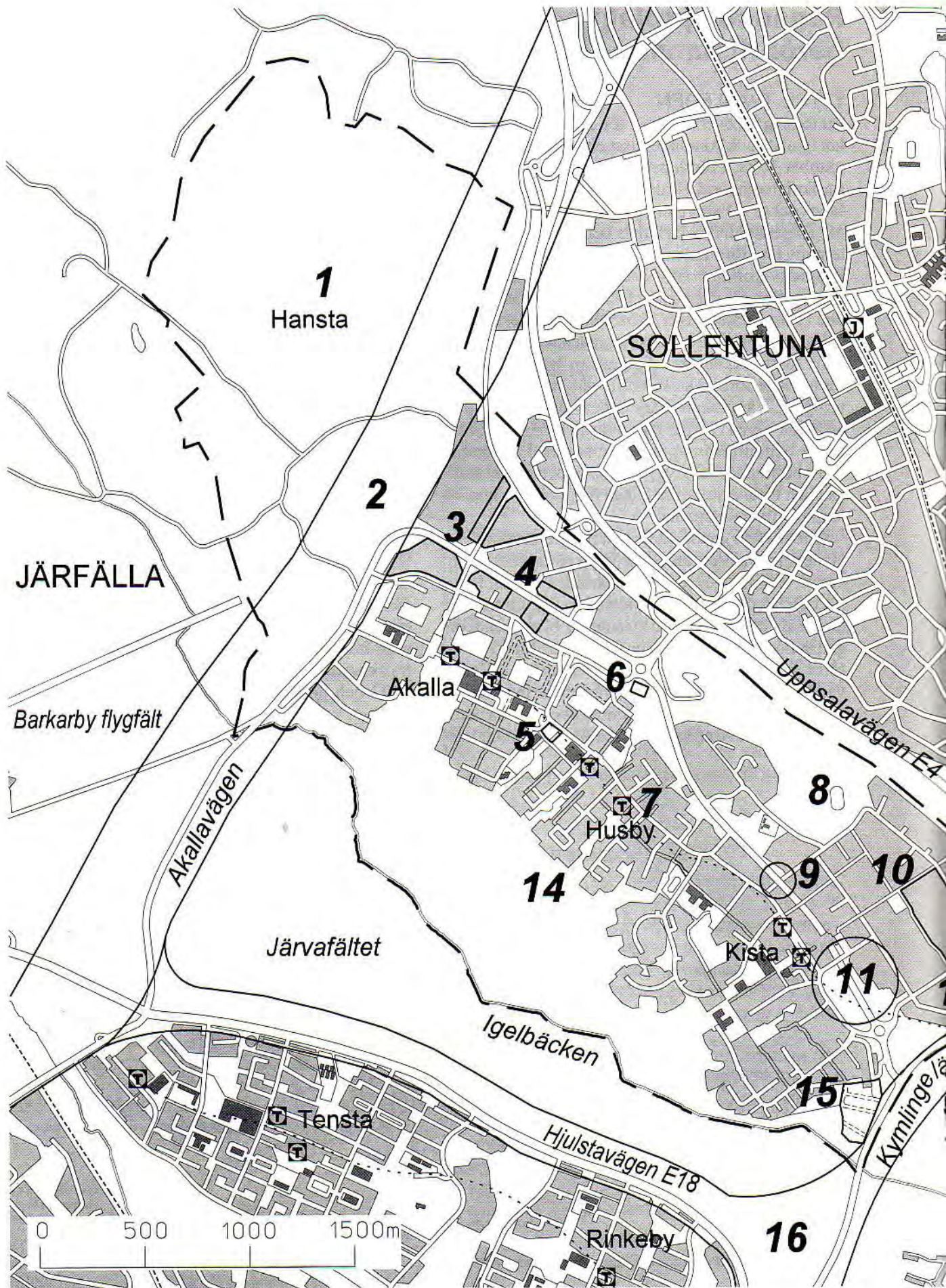
HOTELL, VÄGRESTAURANG OCH BILSERVICE

Kvarteret HAMAR, Husby
Kontoret har gjort ett planförslag som innebär uppförande av hotell i tre våningar, vägre restaurang och bilservicestation sydost om Husbykorset med anslutning från Finlandsgatan. Gällande detaljplan anger trafikområde och park. Byggstart är tänkt i slutet av 1997 och hela anläggningen planeras bli klar till 1999.



Perspektiv från Hanstavägen mot söder.

Skiss Brunberg&Forshed Ark.Kont. Bearbetad av SBK
Kvarteret Hamar





Pågående och framtida projekt

1. Arbete pågår med naturreservatet i Hansta
2. Reservat för Yttre tvärleden
3. Kvarteren Raumo och Salo – nya arbetsplatser, utbildningslokaler etc kan byggas. Detaljplan kan göras.
4. Kvarteren Aura, Ekenäs, Karis, Vanda mfl – nya arbetsplatser kan byggas. Detaljplan finns.
5. Kvarteret Nidaros – badhus med uteplats. Planarbete pågår.
6. Kvarteret Hamar – hotell, restaurang m m. Planarbete pågår.
7. Påbyggnad med en våning till kan göras i flera kvarter. Detaljplan finns.
8. Fler arbetsplatser kan tillkomma om idrottsplatsen flyttas.
9. Ny korsning Borgarfjordsgatan/ Hanstavägen. Planarbete pågår.
10. Kvarteret Isafjord – fler arbetsplatser kan byggas. Detaljplan finns.
11. Kista centrum, kvarteret Knarranäs – fler arbetsplatser, butiker etc kan tillkomma. Detaljplan kan göras.
12. Kvarteren Geysir och Alptanäs – fler arbetsplatser kan byggas. Detaljplan finns.
13. Ny anslutning till Kymplingelänken. Planarbete pågår.
14. Läge för eventuell ny idrottsplats studeras.
15. Ärvinge – fler bostäder och arbetsplatser kan byggas. Detaljplan finns.
16. Vägverket utreder framtida utformning av E18 (Hjulstavägen och Kymplingelänken)

Bostäder

Detaljplaner finns som medger att sammanlagt ca 365 nya lägenheter kan uppföras i följande projekt:

Kvarteret OSLO m.fl. Husby,

Nya bostäder genom en påbyggnad av ytterligare en våning på de befintliga husen kan uppföras enligt gällande detaljplan. 24 lägenheter påbörjades 1992 och ca 165 lägenheter återstår att bygga.

ÄRVINGE, Kista,

Ytterligare ca 200 lägenheter kan uppföras enligt gällande detaljplan. Genomförandet har dröjt, bl a därför att avsikten har varit att bygga kontorslokaler utmed Kymlingelänken som en bullerskärm. Då efterfrågan på nybyggda lokaler f n är låg, har istället andra lösningar på bullerfrågan diskuterats. Bostäderna kan byggas utan att kontorsbebyggelsen genomförs.

Ytterligare arbetsplatser

Inom både Kista och Akalla arbetsområde samt i Kista centrum finns utrymme för att bygga ytterligare kontor, industri eller butiker. Färdiga detaljplaner för kontor och/eller industri finns t ex för kvarteren Isafjord-Breidafjord och Geysir m fl i Kista samt i kvarteren Aura, Ekenäs m fl i Akalla.

På andra platser inom arbetsområdena finns mark som kan planläggas för arbetsplatser/kontor/undervisning, t ex kvarteren Raumo och Salo i Akalla och kvarteret Knarrarnäs i Kista. På Kista idrottsplats skulle också planläggning för fler arbetsplatser kunna ske, om idrottsplatsen kan flyttas närmare bostadsbebyggelsen.

Nya trafikanslutningar till Kista arbetsområde

Vägverket har i juni 1996 presenterat ett förslag till utbyggnad av Kymlingelänken förbi Kista. Förslaget innehåller direkta ramper från Kymlingelänken mot E4 norrut och söderut. Nuvarande Kista trafikplats (dvs korsningen E4/ Kymlingelänken) får en ny direktförbindelse till Torshamnsgatan i Kista arbetsområde. Kymlingelänkens korsning med Hanstavägen görs planskild. Kista arbetsområde får på

så sätt en direkt förbindelse med E4:an medan trafiken till Kymlingelänken söderut får gå via Kistavägen och Hanstavägen. Staden planerar en ny direktanslutning mellan Borgarfjordsgatan och Hanstavägen för att underlätta för trafiken från arbetsområdet som ska åka nordväst.

Uppsalavägen (E4) och Enköpingsvägen/Hjulstavägen (E18)

Europaväg E18 går idag via Hjulstavägen i Stockholm och fortsätter genom Sundbyberg och Solna in till Stockholm. Sträckan mellan Hjulsta och Ulriksdal ska enligt vägverkets planering byggas om eller ges en ny sträckning. En särskild arbetsgrupp bestående av representanter för vägverket och de berörda kommunerna, bl a Stockholm, arbetar med projektet.

Huvudalternativet är att E 18 byggs ut mellan Hjulsta och Rinkeby och ansluts till en ombyggd Kymlingelänk (se ovan). Staden har i remissvar över förslaget till ombyggnaden av Kymlingelänken framhållit att den föreslagna utformningen inte får låsas som en delsträcka av E18 förrän en godtagbar lösning presenteras för Hjulstavägen förbi Tensta och Rinkeby. Vägutredningen för denna del kommer att slutföras under våren 1997 och behandlar såväl ett yt- som ett tunnelalternativ.

E 18 och Yttre tvärleden – påverkan på Järvafältet

Vägsträckningarna Yttre tvärleden och Kymlingelänken konkurrerar till viss del med varandra om trafiken och berör samma värdefulla grönområde, Järvafältet med Igelbäckens dalgång. Byggs båda dessa vägsträckningar ut blir den gröna kilen från Järvafältet till Brunnsviken - Djurgården kraftigt försvagad och kilens funktion för spridning av biologisk mångfald begränsas. De boende i stadsdelarna Kista och Akalla riskerar att bli inringade av motorvägar. Den planerade förlängningen av tunnelbanan från Hjulsta till Barkarby kommer att påverka grönområdet ytterligare. En slutsats är att staden med stor tvekan ser på en fullskalig utbyggnad av bägge dessa vägsträckningar.

Natur- och kultur- värden

Kista gård - kulturhistoriskt värdefullt

Kista gård ligger mellan Kista och Akalla arbetsområden. Gården har en bibehållen gårdsbildning och trädgård från 1700-talet. De äldsta byggnaderna på gården är en överbyggd källare och en bagarstuga från 1700-talets slut. Huvudbyggnaden ligger högst belägen av gårdens hus med en svagt terrasserad trädgård i söder och en gårdsplan med staket mot norr. En gammal allé – Kista alléväg – går fram till gården.

Järvafältet – natur- och kulturmiljö

Den administrativa gränsen mellan stadsdelsnämnderna Rinkeby och Spånga-Tensta respektive Kista går i Igelbäcken d v s på Järvafältets mitt. Eftersom det är ett gemensamt rekreativt område beskriver vi nedan Järvafältets friområde som helhet.

Hansta naturreservat och Igelbäckens dalgång - skydd med stöd av naturvårdslagen

Väster om Akallavägen ligger Hanstaområdet med Hägerstalunds gård. Arbetet med att inrätta naturreservat för Hansta pågår och beräknas vara klart under 1997. Reservatet kommer att omfatta hela naturområdet fram till kommungränsen. Det kommer att gränsa till naturreservaten Östra och Västra Järvafältet i Sollentuna respektive Järfälla kommun.

Samtidigt pågår ett arbete på länsstyrelsen i Stockholm att skydda Igelbäckens dalgång med stöd av naturvårdslagen. Något beslut om skyddsform eller skyddsområdets avgränsning har ännu inte fattats. Enligt ett förslag till avgränsning kommer skyddsområdet att ansluta till naturreservatsgränsen i norr. Skyddsbestämmelserna ska utformas på ett sådant sätt att tillräckligt stort skyddsavstånd garanterar att såväl bäcken som dess dalgång i hela sin sträckning över Järvafältet värnas för framtiden. Detta skyddsområde berör både Stockholm stad och Järfälla kommun.

Igelbäckens totala längd är 10 km, med en fallhöjd av 7 meter. Den är kulverterad under Barkarby flyg-

fält, under alla vägar samt under järnvägen väster om Sörentorp.

Tillrinningsområdet sträcker sig från Säbysjön i Järfälla ner till Edsviken i Sollentuna. Det består både av skog och öppen naturmark och av bebyggelse. Från stadsdelarna Akalla, Husby och delar av Tensta och Kista avleds dagvattnet mot Edsviken via Järva dagvattentunnel.

Avledningen av dagvatten gör att stora vattentäckningar "fattas" i Igelbäcken, vilket medför mindre vattenföring än den normala och risk för uttorkning.

Igelbäcken är den nordligaste lokalen för grönling och tillmäts därför ett speciellt värde. Grönlingen är en liten bottenlevande fisk som förekommer i klart rinnande vatten där den vanligtvis uppehåller sig över stenig botten. Den betecknas som sårbar i Naturvårdsverkets lista över hotade ryggradsdjur i Sverige. I Igelbäcken har även gjorts fynd av en utrotningshotad nattsländart.

Naturvärden

Järvafältet och Hansta ingår i en regional grönkil som har sin spets i Bellevue vid Brunnsvikens södra ände. Kilen sträcker sig till Ängsjöområdet vid Stäket i väster och vidare ut mot Mälaren.

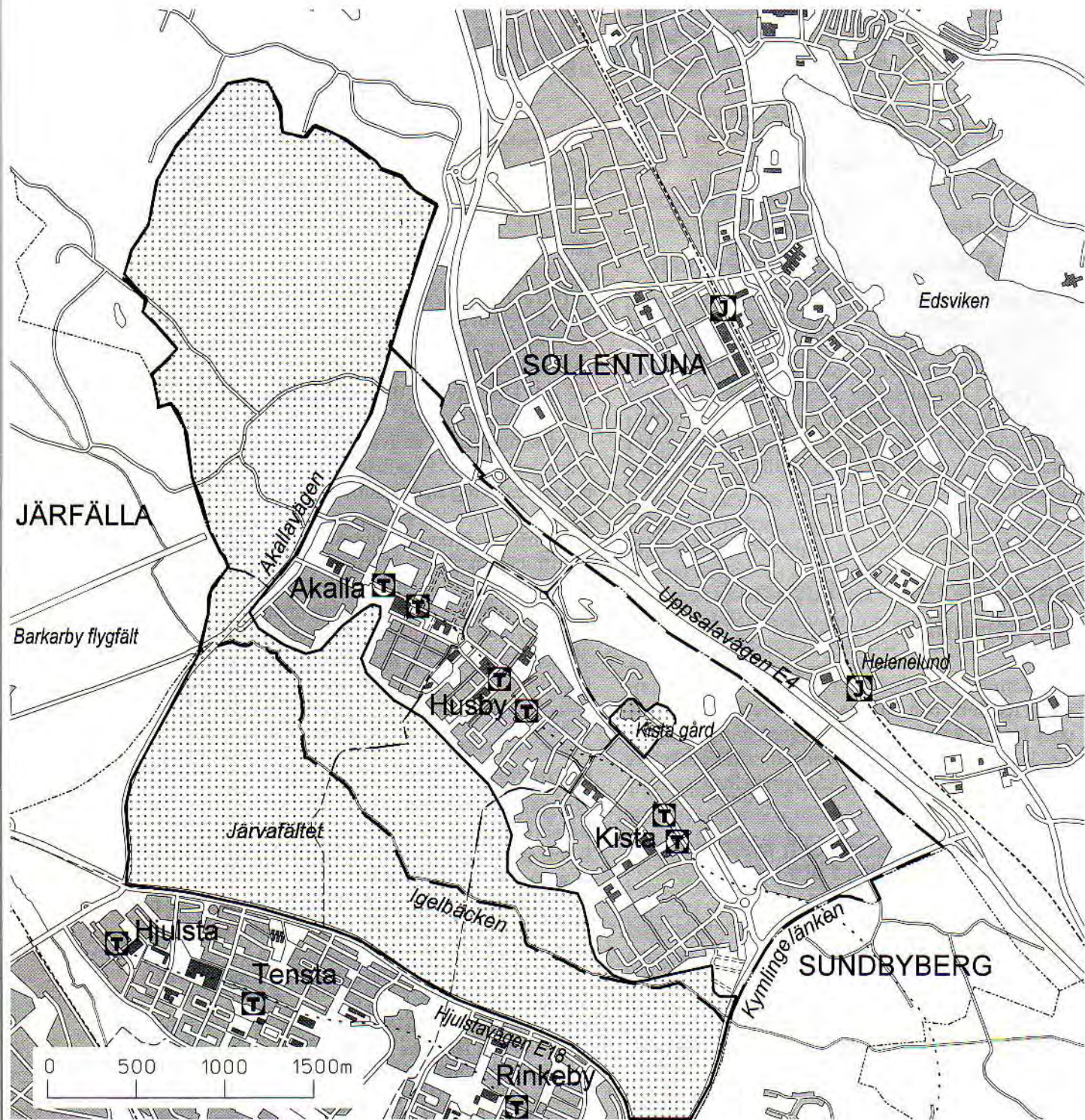
Järvafältet karaktäriseras som sprickdalslandskap. Höjdparter med hällmarker ligger centralt i Hansta. Slättmarkerna som ligger i utkanterna består av leror och är goda odlingsjordar. De Geermoränerna i Hansta är spår efter istiden.

Marken på Järvafältet är till stor del öppen och flack, medan Hanstas natur är en mosaik av biotoper. Här finns livsrum för en artrik flora och fauna. Hanstas skog är den minst rörda större skogen på Järvafältet liksom i närheten av Stockholms innerstad. Detta gör att den har ett bevarandevärde även ur ett regionalt perspektiv.

Igelbäckens hela tillrinningsområde och Hanstas skogsmarker och våtmarkssystem är ekologiskt känsliga områden enligt naturresurslagen.

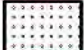
Kulturvärden

Hansta är det största fornlämningsområdet i kommunen. Här finns ett uråldrigt kulturlandskap bevarat. Järvafältet och Hansta utgör resterna av en landsbygd präglad av jord- och skogsbruk. Olika skikt



KULTURHISTORISKT VÄRDEFULLA MILJÖER

Område där särskild uppmärksamhet behöver ägnas åt kulturhistoriska värden (enligt Stockholms stadsmuseum)

 Kulturhistoriskt värdefull miljö

från bronsålder och historisk tid har bevarats. Kulturlandskapet med fornlämningar i sin rätta miljö är unikt för Stockholmstrakten.

Här finns en rik sammansättning av fornlämningar från bronsåldern (ca 1500 fKr–500 fKr) fram till yngre järnålder (500 e Kr–1050 e Kr). Ett fyrtiotal fornlämningar finns registrerade, de flesta från yngre järnåldern. De utgörs av gravfält, enstaka gravar, boplatser, samt stensträngar. De sistnämnda är unika i Stockholms kommun. Stensträngarna inhägnade åkrar och ängar, ett unikt omfattande fossilt odlingslandskap finns kvar. Intill den gamla häradsvägen norr om Hägerstalunds gård är en vikingatida runsten rest. Lämningar från senare tid finns också bevarat, torpgrunder m m.

Landskapet karaktäriseras fortfarande av öppna fält, trädbevuxna kullar och skogsområden. Ett markant inslag är ädellövskog av olika täthet. Gårdsbebyggelsen ligger på dessa kullar eller i skogsbrynen.

Till Järvafältsgårdarna hör Hägerstalund, Hästa, Akalla, Husby, Granby, Eggeby och Kista. Intill de flesta av gårdarna ligger fornlämningar. Detta tyder på att platserna har varit bebodda sedan forntiden. De nuvarande gårdarnas byggnader är uppförda vid olika tidpunkter; från 1600-talets slut till 1800-talets slut. Ekonomibygnaderna är bevarade i olika utsträckning på de olika gårdarna.



Hästa gård

Rekreativsvärden

Friluftsvärdena för hela Järvafältet är av regionalt intresse. Hansta är ett betydelsefullt naturområde på grund av sitt läge, sin storlek, sina samband med övriga grönområden och sina stora kvaliteter. Det är rekreativ- och friluftsområde främst för de ca 100 000 människor som bor i nordvästra Stockholm. Många reser till området för att idka friluftsliv. Skolor och universitet använder det för undervisning.

Järvafältets storlek ger en känsla av ett naturom-

råde som är relativt opåverkat och ostört. Trots närheten till E4 och Akallavägen är det förhållandevis tyst i Hanstas inre och södra delar jämfört med övriga Järvafältet. Hansta uppvisar ett vackert och omväxlande landskap. Ädellövskogens och den öppna markens skönhet och rika växt- och djurliv är högt skattade friluftsmiljöer. Barrskogen av naturskogs-karaktär ger rika naturupplevelser. Den mer strövvänliga skogen är populär för svamp- och bärplockning.

Vägar och gångstigar genomkorsar Järvafältet som också har goda förbindelser med Järfälla och Sollentuna naturreservat.

Spångadalen och Rinkebydalen liksom Rissneskogen har stort rekreativsvärde. Med sin direkta kontakt med ett av Stockholms övergripande och vidsträckta gröonstråk utgör de en betydelsefull resurs för friluftsliv. Man tar sig fram i det gröna stråket och når från omgivande stadsdelar Järvafältets friområde. Stigar och gångvägar tyder på ett stort nyttjande och att dalgångarna har mycket stor betydelse för närrekreationen. I Rissneskogen kan man uppleva både skogskänsla och viss rofylldhet.

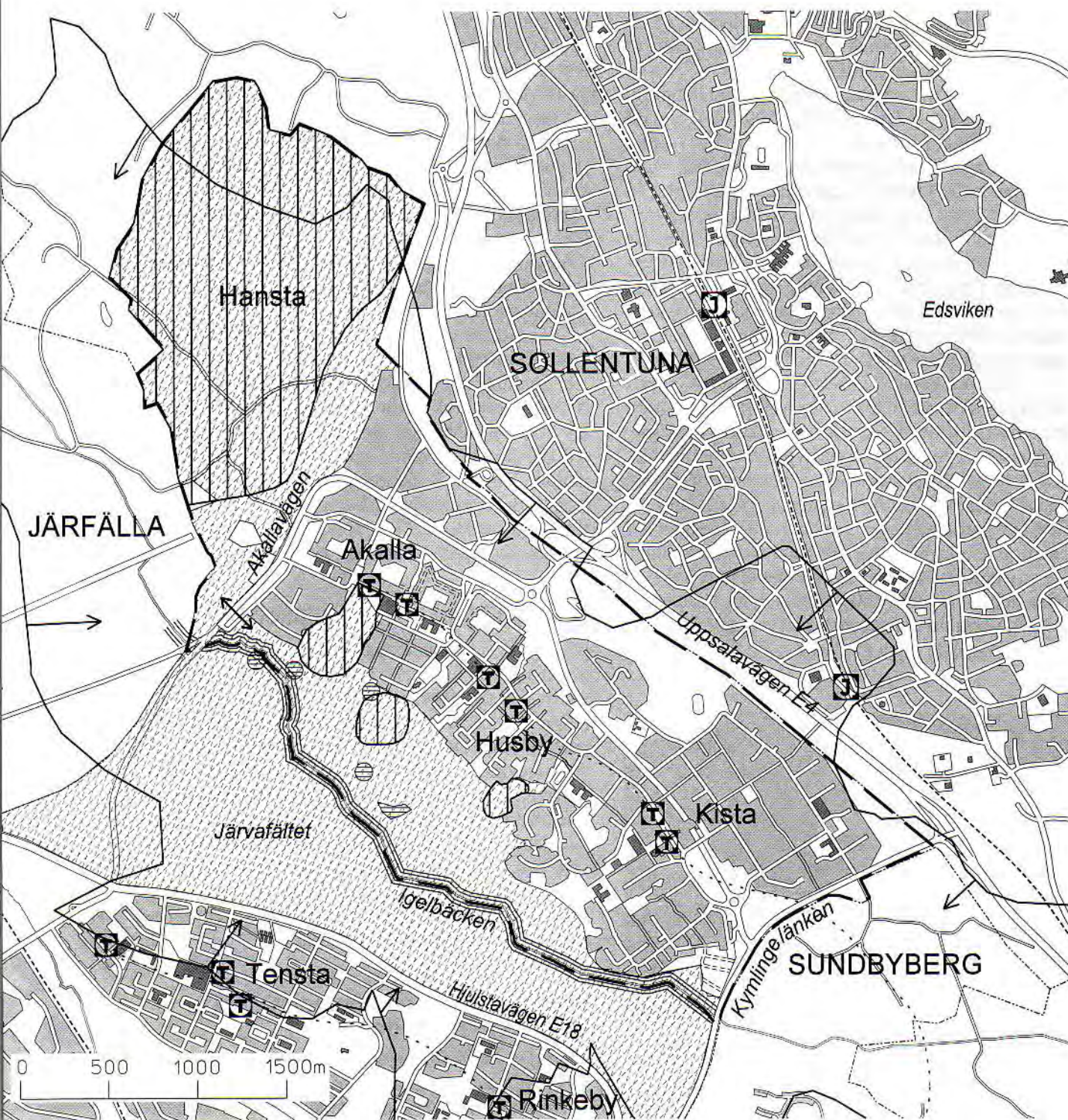
Vilka aktiviteter finns på fältet?

På Järvafältet finns många aktiviteter. Husby gård och Akalla by har serveringar och Eggeby gård används för fritidsverksamheter (Folkets park). På Hästa gård bedrivs ekologiskt jordbruk. Runt Granholmstoppen utövas sporter som drakflygning och terrängcykling. Det finns flera fritidsträdgårdsområden på Järvafältet, varav ett med kolonistugor.

Större anläggningar saknas i Hansta men här finns vandringsleder och naturstigar. Avsaknaden av service och anläggningar gör att aktiviteterna har en mer renodlad friluftskaraktär. Vissa inslag av organiserad verksamhet pågår, t ex ridning och orientering. I södra delen finns en golfgreen.

Visioner -sammanfattning av inriktningen för framtiden

- att den sammanhängande gröstrukturen på Järvafältet och i Hansta bibehålls av hänsyn till Igelbäcken och till de samlade natur-, kultur- och friluftsvärdena
- att vattenkvaliteten i Igelbäcken inte försämras
- att bäcken skyddas från dagtrafikvatten
- att möjligheten att öka vattentillgången i Igelbäcken undersöks.



NATUR- OCH REKREATIONSVÄRDEN



Naturområden och parker som ingår i den övergripande grönstrukturen



Platser där förbindelser för rekreation behöver upprättas



Fornlämningsmiljöer och äldre odlingslandskap



Vetenskapliga naturvärden



Ekologiskt särskilt känsligt tillrinningsområde till sjö eller vattendrag



Ekologiskt särskilt känsliga stränder

Detaljplaneprocessen vid nya projekt

För att ett projekt, t ex nya bostäder eller en ny väg ska kunna utföras ska projektet överensstämma med en detaljplan. En detaljplan reglerar bl a vad marken får användas till och på vilket sätt markägaren får bygga. Att upprätta en detaljplan är en process som innehåller både samråd med berörda samt politiska ställningstaganden. I plan- och bygglagen (PBL) regleras hur samrådet går till och vilka sorts planer som kan handläggas med enkelt respektive normalt förfarande. De flesta projekt som inte handlar om mindre förändringar handläggs med normalt förfarande. Nedan beskrivs processen för ett normalt planärende.

Ett planarbete påbörjas genom att stadsbyggnadsnämnden godkänner ett "start-PM" som kontoret skrivit. Nämnden kan också ge kontoret i uppdrag att påbörja ett planarbete. Det finns i de flesta fall en intressent, t ex en markägare eller en byggherre, som önskar genomföra projektet.

Samråd sker i allmänhet vid två till-

fällen och är bl a till för att förbättra beslutsunderlaget. Samrådet ska också ge möjlighet till insyn och påverkan från alla berörda intressenter. Vid det första samrådet, s k programsamråd, diskuteras t ex olika alternativ. Det senare samrådet, s k plansamråd, sker när förslaget är mer preciserat. Efter samråden görs en utställning av ett bearbetat planförslag och därefter antar kommunfullmäktige planen.

Planprocessen tar normalt ca 1-2 år och innehåller vanligtvis tre tillfällen att framföra synpunkter – programsamråd, plansamråd, och utställning. En plan behandlas minst två gånger i stadsbyggnadsnämnden, när planarbetet ska påbörjas samt när nämnden godkänner den utställda planen. Om planförslaget är komplicerat eller kontroversiellt kan stadsbyggnadsnämnden ta upp den mellan samråden, för att ge direktiv för det fortsatta arbetet. När detaljplanen vunnit laga kraft kan fastighetsbildning ske, bygglov ges och byggandet påbörjas.

Stockholms stadsarkiv
Biblioteket

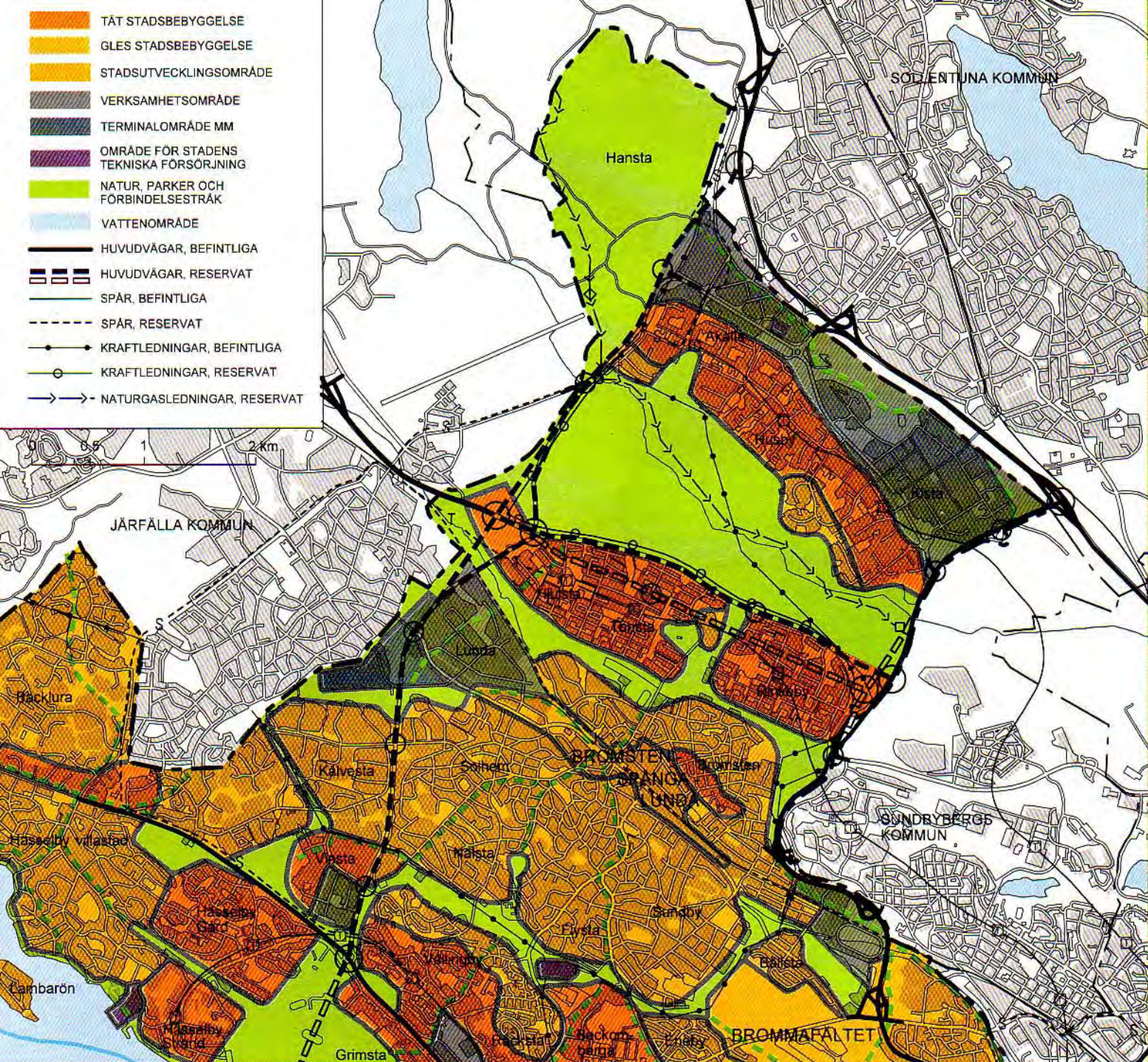


312581 E4

Grafisk form: Länk Grafisk Form & Illustration omslag
Lay-out: Gunilla Lundstedt inlaga
Fotografier: Gatu- och fastighetskontorets arkiv
Omslagets karta: Kristina Hanström
Gunilla Lundstedt
Övriga kartor: Eva Edgar-Hyberg
Tryck: Gummessons Tryckeri AB
Falköping 1997

Rapporten har tagits fram av
Stockholms stadsbyggnadskontor, distrikt Västerort
Projektansvariga: Tor Edsjö
Berit Göransson
Agneta Larsson
Maria Pettersson.

Rapporten kan beställas från
Stockholms stadsbyggnadskontor
Centrala expeditionen
Box 8314, 104 20 STOCKHOLM
Tfn 08-508 26 990



Stockholms översiktsplan - Utställningsförslag 1997

Förslaget till översiktsplan för Stockholm behandlar frågor om markanvändning och bebyggelse som rör hela staden. Det anger en strategi för Stockholms framtida utveckling där nyckelordet är "bygg staden inåt", dvs

- Bygg så långt möjligt på redan exploaterad mark och spara värdefulla grönområden
- Gör om vissa äldre industriområden till stad med både bostäder och arbetsplatser
- Bygg i goda kollektivtrafiklägen

Syftet är att ge förutsättningar för en utveckling som på lång sikt är ekologiskt, socialt och ekonomiskt hållbar. Det som är karakteristiskt för Stockholm bevaras – den gröna karaktären, de olika stadsdelarnas särdrag och stadslandskapets karaktär, bl a mötet mellan staden och vattnet.

Kartan visar grunddragen i den föreslagna användningen av mark- och vattenområden. Särskilda stadsutvecklings-

områden avgränsas där på sikt en blandad och varierad stad med bostäder och arbetsplatser kan utvecklas. Dagens stadsbebyggelse kompletteras i goda kollektivtrafiklägen och för lokala behov. Verksamhetsområden och terminalområden reserveras för arbetsplatser. Natur och friluftsområden liksom de gröna stråken mellan stadsdelarna bevaras. Reservat avsätts för en rad vägar och spår som kan komma att byggas.

Förslaget till översiktsplan är utställt under september-oktober 1997 i Tekniska nämndhuset, Fleminggatan 4.

Översiktsplanen finns även på biblioteken, stadsdelskontoren och/eller medborgarkontoren samt på stadsbyggnadskontorets hemsida www.sbk.stockholm.se