



områdes program

Skarpnäck

**DEL AV SKARPNÄCKS GÅRD
(SKARPNÄCKSFÄLTET)**

FLATEN

ORHEM

SKRUBBA



STADSBYGGNADS
KONTORET



INNEHÅLL

Områdesprogrammet i korthet	1
Skarpnäck idag	2
Historik och karaktär	
Befolkning	
Bostäder	
Service	
Näringsliv och arbetsmarknad	
Trafik	
Natur och rekreation	
Anläggningar för energi, vatten och avfall	
Framtidsfrågor	8

Stadsbyggnadskontoret inbjuder till dialog

I detta områdesprogram har stadsbyggnadskontoret sammanställt sådana uppgifter som kontoret använder vid planeringen för **Skarpnäck**. Programmet redovisar även pågående planering och diskuterar hur stadsdelsområdet kan utvecklas framöver samt hur dess värden ska tillvaratas.

Områdesprogrammet är ett underlag för en dialog mellan medborgarna, stadsdelsförvaltningen och stadsbyggnadskontoret om framtiden i stadsdelsområdet. Stadsbyggnadskontoret fortsätter härmed det områdesvisa planeringsarbete, som inleddes med de stadsdelsbeskrivningar som ingick i samrådsförslaget till översiktsplanen hösten 1995.

Områdesprogram finns för samtliga 24 stadsdelsområden.

Stadsbyggnadskontoret är stadsbyggnadsnämndens beredande organ och stadens expertorgan i stadsbyggnadsfrågor. På stadsbyggnadsnämndens uppdrag har kontoret hand om frågor som rör markanvändning och byggande.



STADSBYGGNADS KONTORET

Fleminggatan 4, KUNGSHOLMEN
Tfn växeln 08-508 260 00

Kontaktpersoner för Skarpnäck:

Planfrågor:

Anna Åsell

Eva Strömbäck

Skarpnäcksfältet, som omfattar ett område mellan 1750 och 1800, är ett område som har varit bebott sedan 1750. Det är ett område som har varit bebott sedan 1750. Det är ett område som har varit bebott sedan 1750.

Skarpnäcksfältet, som omfattar ett område mellan 1750 och 1800, är ett område som har varit bebott sedan 1750. Det är ett område som har varit bebott sedan 1750. Det är ett område som har varit bebott sedan 1750.

Områdesprogrammet i korthet

Skarpnäcksfältet, med knappt 8 800 invånare, är i princip den enda stadsdelen i området som är befolkad. Undantaget arbetsområdet i Skrubba, utgör övriga delar av Skarpnäck grönområde med marginella inslag av bostäder.

Befolkningen i Skarpnäcksfältet är ung i jämförelse med staden som helhet. 40 procent av lägenheterna ägs av kommunala bolag och lägenhetsfördelningen är jämn. Servicen är uppbyggd kring stadsdelens huvudstråk, Skarpnäcks Allé. De största arbetsplatserna i området är Skarpnäcksfältets och Skrubba arbetsområden, vilka ännu inte är fullt utbyggda.

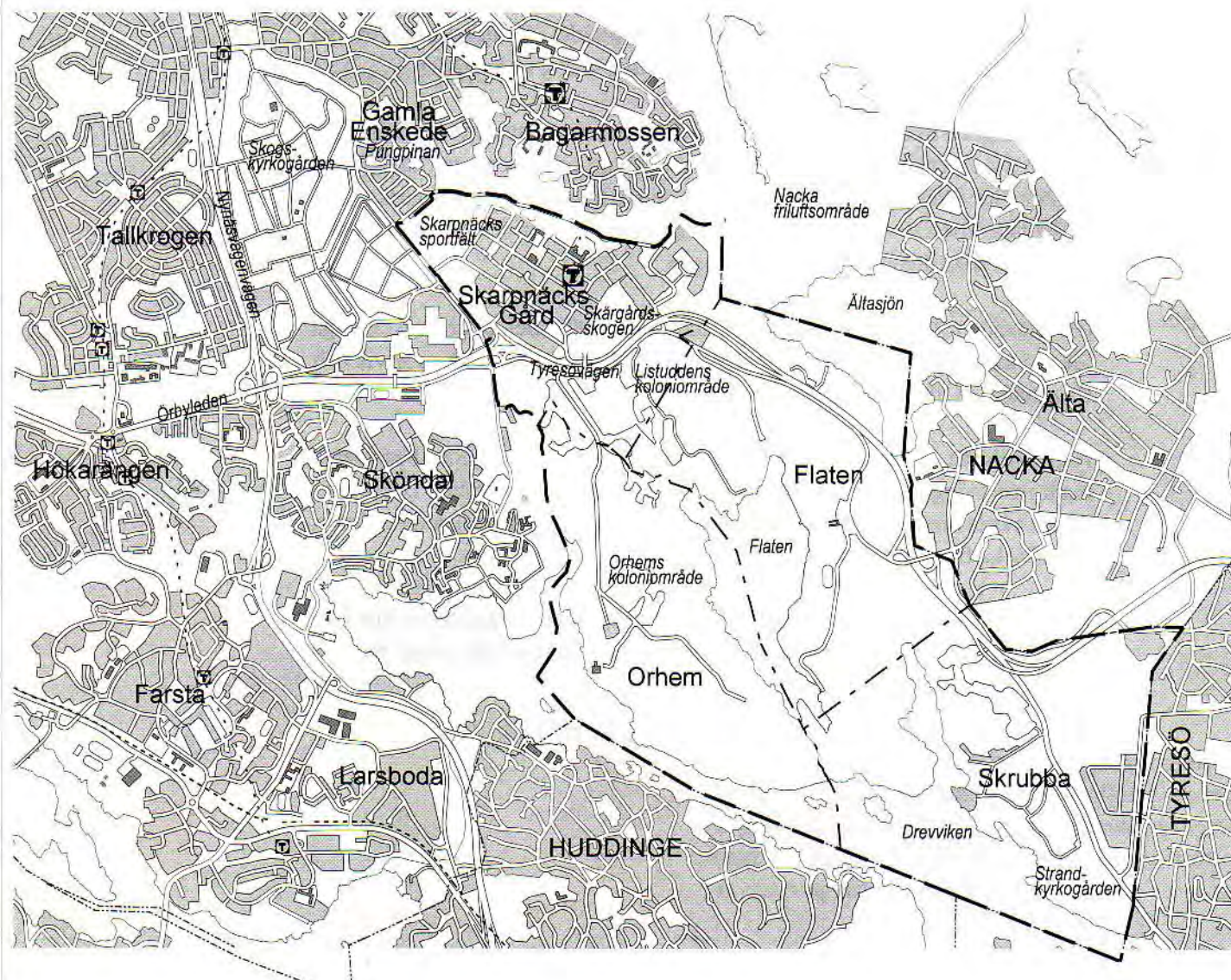
Utbyggnaden av Skarpnäcksfältet skedde under 1980-talet, efter stadsmässiga ideal. Stadsdelen är i stort sett färdigutbyggd. Tunnelbanan mellan Alvik och Bagarmossen förlängdes 1994 med en station till stadsdelen.

Nacka friluftsområde ligger direkt norr om Flaten, Orhem och Skrubba. Dessa ingår i ett övergripande gröonstråk som sträcker sig till Årstafältet. Det är viktigt att värna om de gröonstråk som förbinder stadsdelarna i det inre av söderort med Nacka friluftsområde.

Hela området runt Flaten, norra stranden av Drevviken samt delar av Skrubba har ett mycket högt natur- och rekreationsvärde. Området ska enligt beslut i kommunfullmäktige bli naturreservat.

Skarpnäck idag

I kapitlet görs en kort beskrivning av varje stadsdel för sig, samt av stadsdelsområdet som helhet. För tjänster och brister diskuteras, liksom åtgärder för bevarande och förändringar.



500 0 500 1000 1500 m

Historik och karaktär

Skarpnäcksfältet

Skarpnäcksfältet byggdes ut under mitten av 1980-talet delvis efter nya ideal, där en mer stadsmässig form eftersträvades. Stadsdelen är relativt högt exploaterad och har en struktur som är planerad i en helhet med tydlig kvartersindelning. I bostadszonerna går trafiken på smala säckgator, genom stadsdelen går en bussgata, Skarpnäcks Allé, med servicelokaler i bottenvåningarna. Gatustruktur och bebyggelseutformning är viktiga att bevara. Bebyggelsen är varierad inom en enhetlig ram, med främst rött tegel som fasadmateriäl.

Skarpnäcksfältet har en ung befolkning och få små lägenheter. Servicen utgörs av post och livsmedelsbutiker. Då viss service saknas, är Skarpnäcksfältet beroende av de omgivande stadsdelarna. Närmaste centrum med något större serviceutbud finns i Bagarmossen och Kärrtorp.

Flaten, Orhem och Skrubba

Redan på 1400-talet fanns bebyggelse i trakten. Norr om sjön Flaten finns fornlämningar och äldre odlingslandskap, fortfarande under 1700-talet fanns enstaka byggnader vid sjön. Skrubba gård tillkom under 1600-talet och 1896 inrättades en uppfostringsanstalt för pojkar i området. Under 1700-talet tillkom en större gård i Orhem. Denna inköptes 1913 av staden. Donationer från bankiren Martin Geber på mitten av 1930-talet, gjorde att ett konvalescenthem kunde uppföras i Orhem.

Orhems koloniområde anlades 1949 för att ge plats för kolonisterna från Kärrtorp och Svedmyra, där marken tagits i anspråk för bebyggelse. Skrubba koloniträdgårdsområde anlades 1952 och var i första hand avsett för kolonister från Hammarby och Svedmyra. Några av stugorna är flyttade från dessa områden. Området utgörs till största delen av naturmark, men i östra delen ligger ett arbetsområde, Skrubba Malm. Här arbetar omkring 300 personer och verksamheterna har energiteknisk inriktning. De olika områdena blev egna stadsdelar under 1920- och 30-talen.



Skarpnäcksfältet

Befolkning

I Skarpnäck bor knappt 8 800, mindre än 1 % av stadens invånare. Det är det minsta av stadens förvaltningsområden. Enligt befolkningsprognoserna fram till år 2004 kommer befolkningsantalet i Skarpnäck att öka en aning. I Orhem, Flaten och Skrubba bor knappt 50 personer.

Skarpnäcksfältet har en betydligt högre andel barn upp till tolv år än staden som helhet. Gruppen 55 år och äldre är däremot väsentligt mindre. Hushållsstorlekarna skiljer sig så att en tredjedel är enpersonshushåll och nära en femtedel är hushåll med tre boende.

Inkomstnivån är något lägre i området än i staden som helhet, liksom utbildningsnivån. Drygt en fjärdedel av invånarna i Skarpnäcksfältet har utländsk bakgrund. Området har fler socialbidragstagare, men något färre arbetslösa än staden som helhet.

Bostäder

1995 fanns det drygt 3 600 lägenheter i Skarpnäck, varav drygt 4 % i småhus. Lägenhetsfördelningen är jämn, dock med en mycket låg andel ettor och fler fyror. Övervägande delen av bostadsbeståndet, 96 %, är byggt efter 1981. De kommunala bolagen äger 40 % av bostäderna, bostadsrättsföreningar 35 %.

Tillgänglighet

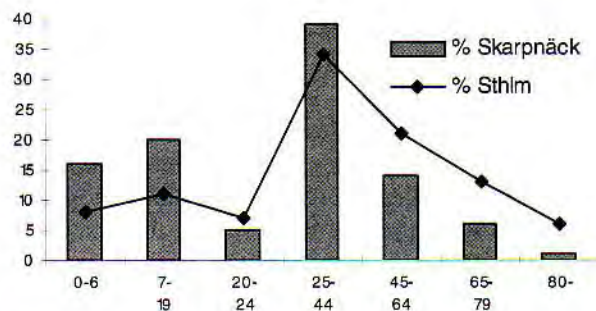
Skarpnäcksfältet har en ung befolkning med få ålderspensionärer. Flerbostadshusen har full tillgänglighet, då samtliga hus har hiss. Även den yttre tillgängligheten på Skarpnäcksfältet är god, eftersom området är plant.

Service

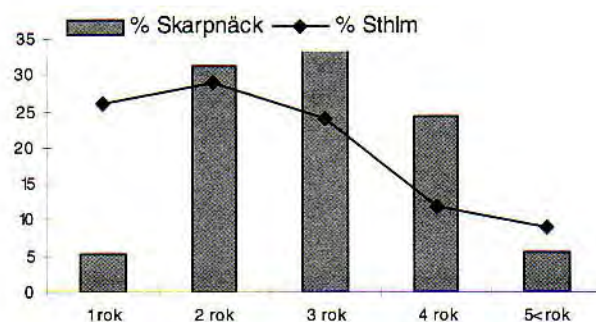
Kommersiell service

Service på Skarpnäcksfältet är spridd utmed Skarpnäck Allé. Där finns bland annat tre livsmedelsbutiker, varav en mindre. Posten är nedlagd, men två postkassor öppnas i medborgarkontoret. En Bankomat kommer att öppnas på Skarpnäcksfältet. Köptroheten är låg, men omsättningen var oförändrad under 1990–94. I Norra Sköndal finns en större bilorienterad livsmedelshall.

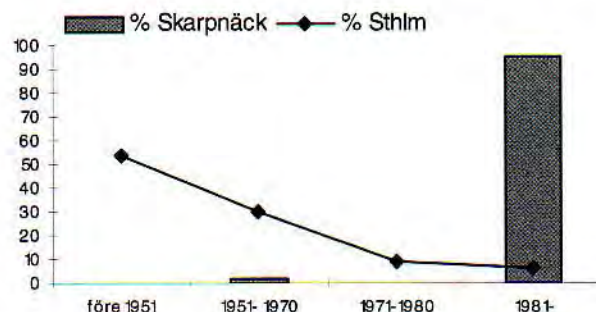
Då viss service såsom bank och apotek saknas, är Skarpnäcksfältet beroende av utbudet i de omgivande stadsdelarna. Närmaste centrum med något



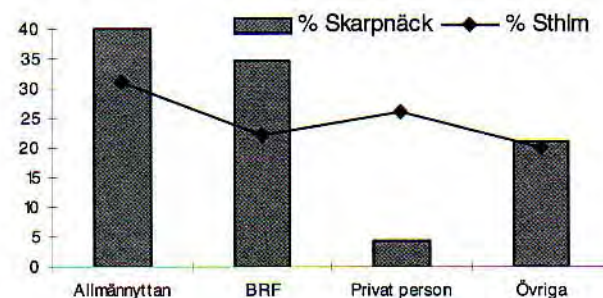
Befolkningsstruktur jämfört med hela staden 1995



Lägenhetsfördelning jämfört med hela staden 1995



Bostadsbeståndets byggnadsår jämfört med hela staden 1990



Bostadsbeståndets ägarfördelning jämfört med hela staden 1990

större serviceutbud finns i Bagarmossen och Kärrtorp, som nås via tunnelbanan. Farsta centrum har ett brett utbud av service. Kollektiva förbindelser till viktiga servicemålpunkter som apotek, bank m m är relativt god, trots att dessa ligger utanför stadsdelen. Skarpnäcksfältets service bör förstärkas och extern-etableringar som konkurrerar ut detta bör undvikas.

Social och kulturell service

På Skarpnäcksfältet finns ett Folkets Hus, eller Kulturhus, med bibliotek och samlingslokaler. Där finns också stadsdelsförvaltningens kontor. Vårdcentralen i Skarpnäck är nedlagd och närmaste vårdcentral finns i Bagarmossen.

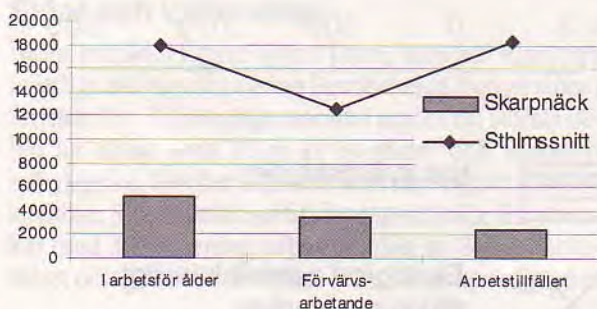
Daghemmen ligger spridda i stadsdelen. Det finns för närvarande ett överskott på daghemsplatser i Skarpnäcksfältet, varför ett antal kommer att läggas ned under de närmaste åren.

Låg- och mellanstadieskolorna i området är fullbelagda, varför även externa lokaler nyttjas. Främst tas lokaler som barnomsorgen inte längre behöver, i anspråk. Kapaciteten i skolorna beräknas framöver vara tillräcklig, då antalet barn förväntas minska något. Högstadieläverna i Skarpnäck går på Bergsholmskolan i Bagarmossen och gymnasieeleverna går på Kärrtorps gymnasium. Alla skolor i området ligger i direkt anslutning till grönområden.

Näringsliv och arbetsmarknad

Antalet arbetstillfällen i Skarpnäck uppgick 1994 till drygt 2 300. Av dessa var omkring en fjärdedel inom handel och kommunikation, vård och omsorg eller finansiell verksamhet. Av de boende i området förvärvsarbetade nära 68 % 1994.

I Skarpnäck finns två större arbetsplatser. Skarp-



Stadsdelsområdets arbetsmarknad jämfört med hela staden 1994

Diagrammet visar antalet invånare i arbetsför ålder 20–64 år, antalet förvärvsarbetande boende inom området i åldern 20–64 år samt antalet arbetsplatser inom området. Antalet jämförs med ett genomsnitt för Stockholm. Stockholmssnittet har beräknats genom att motsvarande antal för hela staden delats med antalet stadsdelsnämnder (24 st).

näcksfältets arbetsområde är störst, med 1 200 anställda. Arbetsområdet är ännu inte fullt utbyggt. Skrubba planerades under 1980-talet för utbyggnad av ett industriområde med bland annat energicentrum. Ungefär hälften av området är utbyggt enligt planerna och idag arbetar här ca 300 personer.

Det största arbetsområdet i närheten ligger i Larsboda, där 1 900 personer arbetar. Ett annat arbetsområde finns i Norra Sköndal, med omkring 300 arbetsplatser. Där ligger även en större, bilorienterad livsmedelshall.

Trafik

Kollektivtrafik

Skarpnäcksfältet är slutstation för tunnelbanelinjen Alvik-Skarpnäck. Restiden till T-centralen är ca 18 minuter.

Flera busslinjer trafikerar området, främst Skarpnäcksfältet, men även övriga stadsdelar. Busslinjerna utgörs dels av tvärförbindelser bort mot Skärholmen, dels av förbindelser till Farsta och andra närliggande stadsdelar. Friluftsområdet kring Flaten nås med buss till Orhems koloniträdgårdsområde och Flatenbadet.

Vägtrafik

Skarpnäcksfältet angörs från Tyresövägen och Gamla Tyresövägen, vilka ingår i huvudvägnätet. Tyresövägen utgör en kraftig bullerkälla och en barriär mellan Skarpnäcksfältet och de övriga stadsdelarna i området.

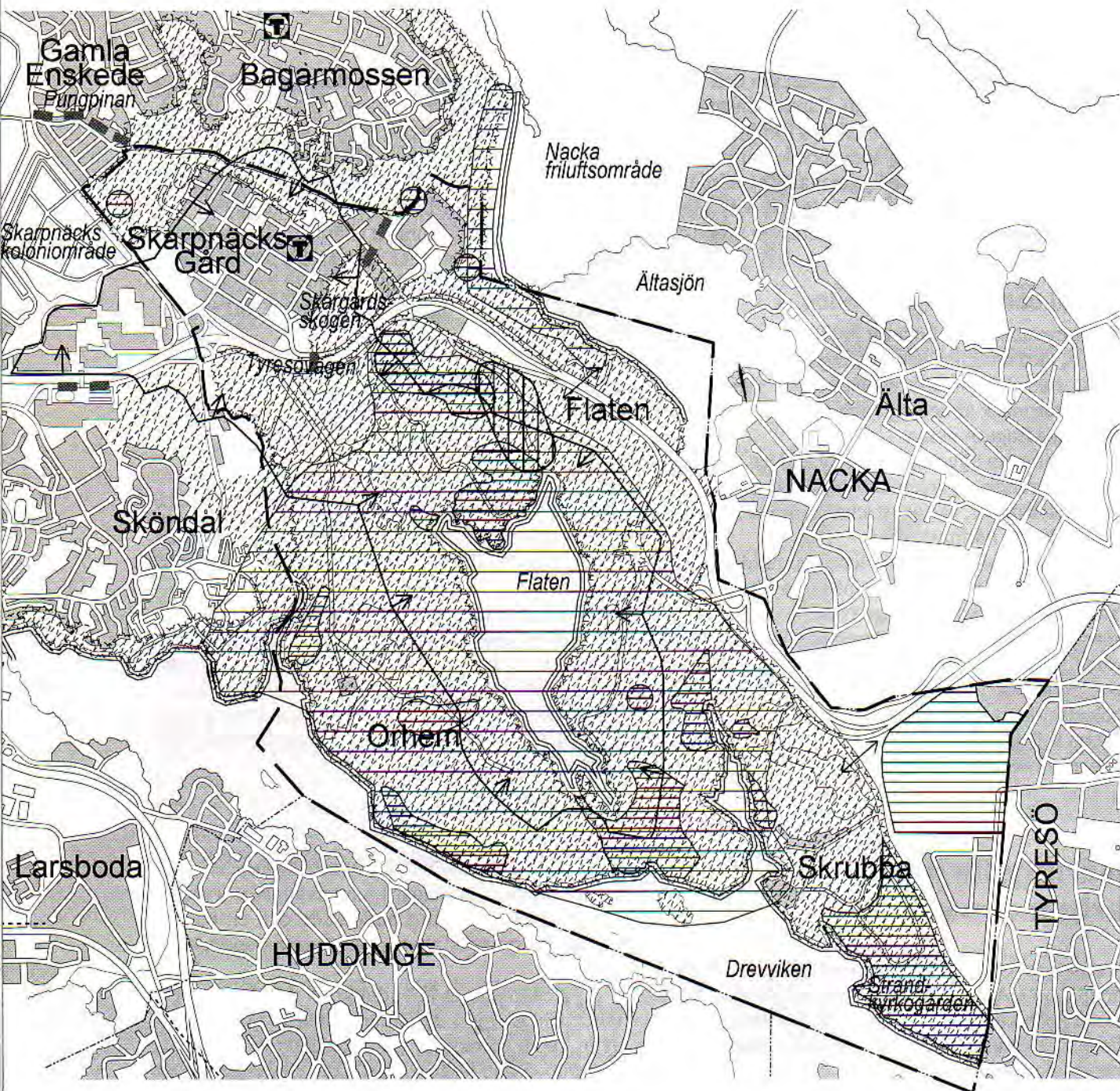
Flygledargatan är huvudinfarten till Skarpnäcksfältet och den mest trafikerade, med 10 000 fordon/dygn. Inom området är trafikmängderna låga, mellan 1000–5 000 fordon/dygn. Trafikföringen gör att det finns stora sammanhängande bilfria ytor. Bilarna är samlade i parkeringshus, varmed gatuparkering undviks och gatornas mått hållits nere.

Cykelvägnätet i Skarpnäck går till stor del på separata körbanor. Dessa följer i huvudsak Gamla Tyresövägen, Skarpnäcksvägen och delar av Flatenvägen. På Flatenvägen sker cykling i körbanan utmed stora delar av sträckan. En översyn av bland annat barnens skolvägar behöver göras. Säkra gång- och cykelvägar till viktiga målpunkter bör prioriteras.

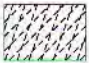



Natur och rekreation

Övergripande grönstruktur

I nordost gränsar Skarpnäck till Nacka friluftsområde, som till största delen ligger i Nacka kommun.



NATUR- OCH REKREATIONSVÄRDEN

-  Naturområden och parker som ingår i den övergripande grönstrukturen
-  Förbindelsestråk för rekreation som kompletterar grönstrukturen
-  Platser där behovet av rekreativ förbindelse behöver uppmärksammas
-  Större fornlämningsmiljö och äldre odlingslandskap

-  Naturvårdsobjekt
-  Ekologiskt särskilt känsligt tillrinningsområde
-  Ekologiskt särskilt känsliga mark- och vattenområden
-  Ekologiskt särskilt känsliga stränder

Området ägs till stor del av Stockholms stad. Enligt beslut i kommunfullmäktige ska staden verka för att friluftsområdet skyddas som naturreservat. Samarbeta ska inledas med Nacka kommun om hur det kan ske. I Nackas översiktsplan från 1991, är det till Stockholm gränsande området naturmark.

Nacka friluftsområde har kontakt med Flaten, Orhem och Skrubba om än med flera konfliktpunkter för såväl människor som djur. Stadsdelarna ingår i ett övergripande grönstråk som sträcker sig till Årstafältet via Bagarmosseskogen, Skogskyrkogården, Svedmyraskogen och Hemskogen. Det är viktigt att värna om de grönstråk som förbinder stadsdelarna i det inre av söderort med Nacka friluftsområde. Stråket är i delar brutet av trafikbarriärer och bör så långt möjligt länkas samman.

Övriga grönområden

I den nya översiktsplanen finns ytterligare ett grönområde med, i jämförelse med Översiktsplan 90. Det är den så kallade Skärgårdsskogen, mellan Skarpnäcksfältet och Tyresövägen.

Hela området runt Flaten, norra stranden av Drevviken och delar av Skrubba har ett mycket högt natur- och rekreationsvärde. Området ska enligt beslut i kommunfullmäktige bli naturreservat. Området nyttjas för både bad och rekreation.

I Skrubba Malm finns värdefulla isälvsavlagringar och vid Skarpa By finns en jättegryta. Väster om Skarpnäcksfältets arbetsområde ligger en mindre, örtrik torrbacke. Skarpnäcks idrottsplats är en anläggning av allmänt intresse. På idrottsplatsen finns en bana för hundkapplöpning. Även i Flaten finns en idrottsplats.

I området finns ett flertal koloniträdgårdsområden, såsom Listudden, Odlaren, Orhem och Skrubba. I Skrubba ligger en nyanlagd kyrkogård, Strandkyrkogården. I Skarpnäcksfältet finns en mindre park, Skarpnäcksparken.

Sjöar och vattendrag

Inom området ligger sjön Flaten, som har klart och måttligt näringsrikt vatten jämfört med övriga sjöar i Stockholm. Tillrinningsområdet utgörs till största delen av skog, men även av bostads- och industribebyggelse. Det har klassats som ekologiskt särskilt känsligt. Sjöns naturliga tillrinningsområde har minskat med 30 % genom utbyggnaden av Skarpnäcksfältet och genom att vattnet från Skogskyrkogården

leds till reningsverk. Den minskade vattenomsättningen har ökat sjöns störningskänslighet.

Drevviken, som ligger i gränsen mot Huddinge kommun, är mycket näringsrik. Tillrinningsområdet utgörs till största delen av bostadsbebyggelse och till en del av skog. Området kring Flaten och Drevviken innehåller en mängd våtmarker, både mossar, kärr och sumpskogar. Mellan sjöarna rinner en av Stockholms få bäckar. Både Flaten och Drevviken har till största delen kvar sina naturliga stränder med ett rikt växt- och djurliv.

Alla projekt inom Flatens tillrinningsområde ska utformas så att de antingen inte påverkar sjön eller så att tillrinningen och vattenomsättningen ökar. Särskild vikt ska läggas vid att förbättra vattenkvaliteten inom tillrinningsområdet och skydda Flaten från föroreningar. För Flatenområdet inklusive Drevvikens strandområde och Orhem utreds hur det vetenskapliga och rekreativa värdet bäst bör bevaras.

Vid gränsen, delvis i Nacka friluftsområde och delvis i Skrubba ligger Ältasjön, som är mycket näringsrik. Tillrinningsområdet utgörs till största delen av skog och villabebyggelse. Ältasjön är av stort intresse för både natur och rekreation på grund av sin närhet till Nacka friluftsområde och Flatenområdet.

Anläggningar för energi, vatten och avlopp

Avloppsvattnet i Skarpnäck går till Henriksdalsverket för rening. Fjärrvärme är utbyggt i Skarpnäcksfältet. Huvudproduktionsanläggningen ligger i Södra Hammarbyhamnen, men Skarpnäcks värmeverk förser fjärrvärmenätet med kompletterande produktion vid toppbelastningar vintertid.

Dagvattnet tas i Skarpnäcksfältet omhand lokalt (LOD) och avrinner efter sedimentering till Flaten. För Skarpnäcksfältet och Tyresövägen kommer utökad rening av dagvattnet, med krav på ytor, att aktualiseras då de ligger i tillrinningsområdet till Flaten, som är känslig för föroreningar. Området mellan Skarpnäcksfältet och Bagarmossen samt i Horisontvägens förlängning, är större ytor som kan användas för magasinering och rening av dagvatten från tak, gator och andra hårdgjorda ytor. Konstgjorda vattendrag kan komma att anläggas på ytor som idag är dränerade.

Framtidsfrågor

I kapitlet redovisas dels idag kända projekt som avses genomföras på kort sikt, det vill säga inom fem år, dels tänkbara projekt som kan bli aktuella först på lite längre sikt, mellan fem och tjugo år. Nya projekt kan dessutom aktualiseras på relativt kort sikt.

Översiktsplanen syftar till att nuvarande struktur och funktioner inom området i huvudsak bibehålls. Ny bebyggelse ska koncentreras till redan exploaterade områden.

Skarpnäcksfältet

En översyn av trafiknät, arbetsområden och stadsdelen som helhet bör göras. Gatu- och fastighetskontoret planerar att ta fram en gatumiljöplan för området under 1997. I denna kommer förändringar, såsom en eventuell öppning av bussgatan, att studeras. Bullervallarna längs Tyresövägen bör förlängas så att de även skyddar grönområdet öster om Pilotgatan.

1. FLYGHÖJDEN

I kvarteret Flyghöjden, centralt i stadsdelen, finns en utnyttjad byggrätt för kontor. Nuvarande tomträtts-havare har visat intresse för att istället bygga bostäder. Omkring 30 lägenheter skulle kunna inrymmas. Detaljplanen har godkänts.

2. FLYGMEKANIKERN

Reservskoltomt, möjlig att bygga bostäder på, ca 20 lgh. Planarbete pågår.

Orhem |

3. GEBERS

På före detta Gebers konvalescenthem finns intresse för ombyggnad till bostäder med ekologisk inriktning, ca 25 lägenheter. Byggherre är HSB/Ekbo. Detaljplanen har godkänts.

Skrubba

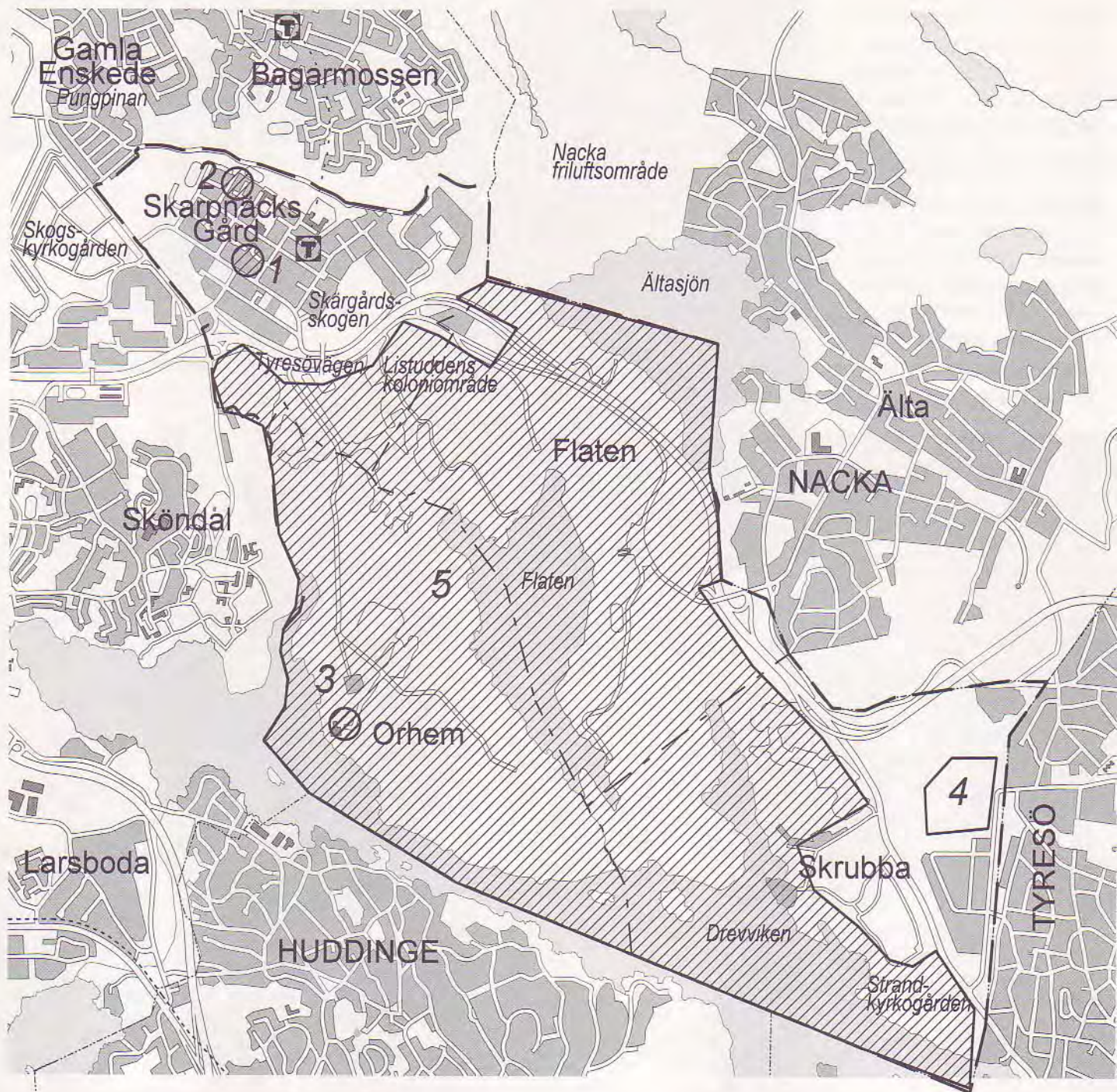
4. SKRUBBA ARBETSOMRÅDE



En första etapp av Skrubba arbetsområde är utbyggd med verksamheter med miljöteknisk inriktning. I området föreslås olika återvinningsverksamheter få företräde, t ex anläggningar för byggavfallsåtervinning. Norra delen av arbetsområdet utgörs av naturmark och är inte detaljplanelagd.

Flaten

5. FLATEN NATURRESERVAT

Flatenområdet ska enligt beslut i kommunfullmäktige bli naturreservat och arbete med upprättande av samrådsförslag pågår.



-  Projekt på kort sikt (ca 1-5 år)
-  Projekt på lång sikt

Rapporten har tagits fram av
 Stockholms stadsbyggnadskontor, distrikt Söderort
 Projektansvariga: Torbjörn Johansson
 Eva Strömbäck
 Karin Hansen
 Charlotte Gattmalm

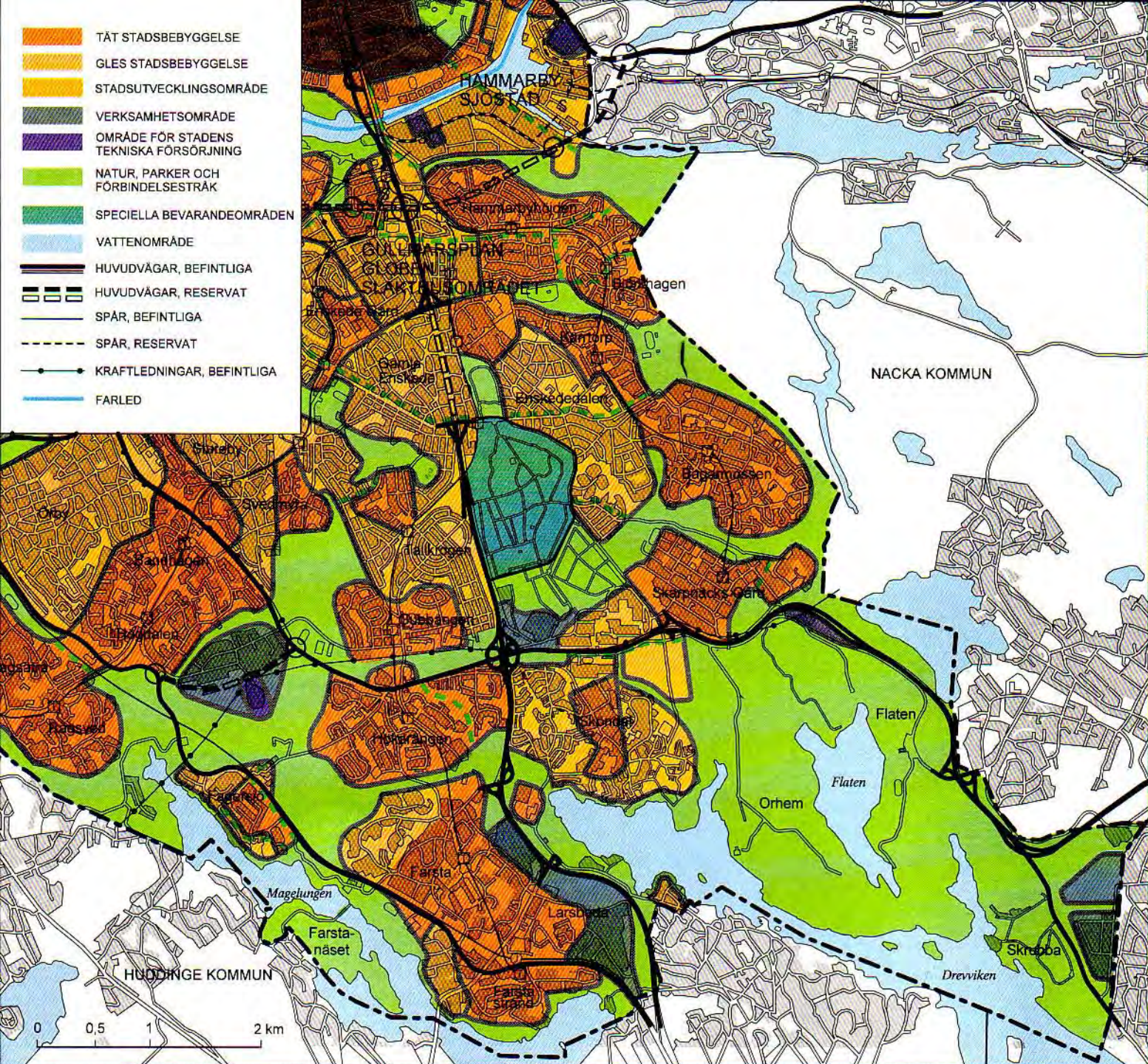
Grafisk form: Länk Grafisk Form & Illustration omslag
 Lay-out: Gunilla Lundstedt inlägga
 Fotografier: Distrikt Söderort
 Omslagets karta: Kristina Hanström
 Gunilla Lundstedt
 Övriga kartor: Torbjörn Johansson
 Eva Strömbäck

**Stockholms stadsarkiv
 Biblioteket**



312569 03

Tryck: Gummessons Tryckeri AB
 Falköping 1997



Stockholms översiktsplan – Utställningsförslag 1997

Förslaget till översiktsplan för Stockholm behandlar frågor om markanvändning och bebyggelse som rör hela staden. Det anger en strategi för Stockholms framtida utveckling där nyckelordet är "bygg staden inåt", dvs

- Bygg så långt möjligt på redan exploaterad mark och spara värdefulla grönområden
- Gör om vissa äldre industriområden till stad med både bostäder och arbetsplatser
- Bygg i goda kollektivtrafiklägen

Syftet är att ge förutsättningar för en utveckling som på lång sikt är ekologiskt, socialt och ekonomiskt hållbar. Det som är karakteristiskt för Stockholm bevaras – den gröna karaktären, de olika stadsdelarnas särdrag och stadslandskapets karaktär, bi a mötet mellan staden och vattnet.

Kartan visar grunddragen i den föreslagna användningen av mark- och vattenområden. Särskilda stadsutvecklings-

områden avgränsas där på sikt en blandad och varierad stad med bostäder och arbetsplatser kan utvecklas. Dagens stadsbebyggelse kompletteras i goda kollektivtrafiklägen och för lokala behov. Verksamhetsområden och terminalområden reserveras för arbetsplatser. Natur och friluftsområden liksom de gröna stråken mellan stadsdelarna bevaras. Reservat avsätts för en rad vägar och spår som kan komma att byggas.

Förslaget till översiktsplan är utställt under september-oktober 1997 i Tekniska nämndhuset, Fleminggatan 4.

Översiktsplanen finns även på biblioteken, stadsdelskontoren och/eller medborgarkontoren samt på stadsbyggnadskontorets hemsida www.sbk.stockholm.se