

# KAPITEL 7

## DEN ARKITEKTONISKA ASPEKTEN

Människornas värderingar av olika miljöbildande faktorer påverkas starkt av deras estetiska uppfattningar och associationer, på vilka en stor del av dessa är uppbyggda. I samband med målsättningen för generalplanen bör man därför diskutera den arkitektoniska aspekten, och vilken ställning värderingar av detta slag intar gentemot sådana av teknisk-ekonomisk eller social natur. Normerna av dessa senare slag kan för övrigt icke bedömas oberoende av den materiella form, vari de realiseras.

### 7.1 DET ANTIKVARISKA INTRESSET

Innan man talar om formproblem för nya och gamla stadsdelar, kan det vara riktigt att granska de i bokstavlig mening konservativa tendenserna. Dessa är starkt och mångsidigt representerade, och det synes finnas två riktningar: en kulturantikvarisk och en naturskyddande. Den förra söker bevara den gamla eller befintliga bebyggelsen och kommer därmed i konflikt med behoven att kontinuerligt anpassa den efter nya hygieniska, tekniska ekonomiska och konstnärliga krav. Ett exempel därpå är ställningstagandet på sina håll till 1946 års Norrmalmsplan. Man argumenterade för ett konserverande av det befintliga, ur alla synpunkter starkt heterogena husbeståndet, men ansåg trots detta, att Nedre Norrmalm skulle förbli brännpunkten för stadens affärliv och säte för landsomfattande privat och offentlig förvaltning där byggnaderna dock snabbare än i andra stadsdelar måste anpassas efter företagets behov. En växande stads skönhet skyddas icke genom en ensidig strävan att bevara det bestående. Tvärtom bör förnyelsen av byggnader och gator betraktas som möjligheter till att skapa nya skönhetsvärden. Den naturskyddande riktningen be-

finner sig i ständig konflikt med kravet att bygga nya stadsdelar utanför de gamla, och den får förstärkning av dem, som betraktar marken närmast stadens bebyggda område som hävdade friluftsområden.

Till företrädarna för båda dessa antikvariska riktningar måste svaras, att man inte kan bo i eller producera i museer. Det hör å andra sidan till vanlig kulturell anständighet att bevara minnesmärken av olika slag, de må vara geologiska, kulturhistoriska, växt- eller djurhistoriska. De båda senare brukar icke av sina tillskyndare betraktas som historiska, men i det ögonblick de hotas av stadsbyggdets utbredning är de på väg att bli sådana. Alla dessa reservat måste bli undantag i bokstavlig bemärkelse. De måste omfatta en liten del av det totala beståndet, och de får inte vara oöverkomliga hinder för en ständig förnyelse i det levandes intresse. Stora sammanhängande stadsområden kan icke bevaras i former, som är otjänliga för de nya funktioner, som krävs av dem. Det är därför en av planläggningens uppgifter att vid avgränsning av de områden, som behövs för friluftsliv och rekreation eller av andra anledningar icke planeras utnyttjade för bebyggelse, även beakta de antikvariska intressena så att reservat av olika slag organiskt kan ingå som delar i friområdena.

### 7.2 VÄRDET AV DET SKÖNA

Samhället måste ha rätt att kräva, att en arkitektonisk tanke genomförs, även i det fall då byggnaderna uppförts av enskilda. Detta är nödvändigt att framhålla, ty vi står nära den tid, då varje inskränkning i eller bestämmelse om ägarnas utnyttjande av sin mark måste motiveras med hänsyn till brandsäkerhetens, trafikens eller hygienens krav. Det



råder fortfarande stor osäkerhet i denna fråga, vilket tydligt framgår av utslag i administrativa besvärsmål. Genom att bygga brandfarliga eller ohygieniska bostäder eller trafikfällor kan man tillfoga någon skada, och därför anser sig samhället kunna förhindra att så sker, fastän det visserligen är osäkert, om någon kommer att brinna inne i det brandfarliga huset eller om någon kommer att bli överkörd i trafikfällan. Men bygger man fula hus, är det ännu mera osäkert, om någon annan därigenom kan bli skadad. Denna osäkerhet i estetiska angelägenheter hänger ihop med att skönheten uppfattas som något umbärligt. Denna uppfattning kommer då och då till uttryck i diskussionen om stadsbyggnadsproblemen för stadens centrala delar, t. ex. i den nyligen förda diskussionen om Blasieholmsleden. Trots alla skillnader mellan 1700-talet och vår tid är det frestande att jämföra vad man då eftersträvade i planläggningen med vad man nu syftar till. Tessin utarbetade sin stora plan för omgivningarna kring Stockholms slott medan Karl XII förde krig i Ryssland, och den skickades ned till Bender för konungens godkännande. Landet var då utarmat till ytterlighet, och med vårt mått mätt förblev vi fattiga under hela det århundrade, det tog att genomföra den. Nu är det inte längre fråga om omgivningarna till den enväldiga monarkens palats, och erforderliga insatser i pengar bedöms nu i relation till olika sociala behov. Trots att ingen ifrågasätter slottets och slottsomgivningens konstnärliga och kulturhistoriska värden kvarstår, att vi nu inte ansett oss tillräckligt rika för att, när det gällt att bygga vidare inom detta stadsparti, bevara de i Tessins plan grundläggande dragen. Man synes nu på väg att acceptera en trafikaneläggning, som i jämförelse med de äldre i samma trakt verkar tillkommen utan strävan efter en estetisk förstklassig formgivning.

Den för vårt nuvarande kulturskede typiska uppfattningen om konstens värde kan med någon överdrift karakteriseras så, att när de flesta talar om konst, menar de tavlor, och konstens värde betyder för dem saluvärdet för dessa tavlor. På sätt och vis betraktas konsten som ett kriterium på välstånd, en lyx

som man kan ha eller inte ha. Även i fråga om stadsbyggandet har en sådan värdering varit vanlig, icke minst under det sista decenniet. Man kan i stor utsträckning konstatera en likgiltighet bl. a. för en medveten rumsbildning i stadsplanen och ett avstående från eller obekantskap med de arkitektoniska uttrycksmedel, som finns i kontrastverkan och samklang mellan olika rumsbildningar.

### 7.3 FORM OCH INNEHÅLL

Upplösningen av det trånga gaturummet, korridorogatan, som var en av vinsterna från 1930-talets arkitekturstrider, fullföljdes i varje fall icke i Sverige av studier av det öppna rummets möjligheter. De första stadsplanerna under 1930-talet var ännu så bundna av de då nya belysningstekniska »normerna», att de i stor utsträckning hade karaktär av konkretiserade utredningar. De knappa materiella resurserna för 1940-talets byggnadsverksamhet förstärkte det torftiga intrycket av de stadsplaner, där huskropparna i kontrast mot 1930-talets exercis nu framfördes i spridd ordning utefter gatunätet, som ofta utformats efter enkla anläggningstekniska synpunkter. I den äldre slutna bebyggelsen presenterade sig husen som delar i gatuväggen och hade då i första hand karaktär av reliefer. Under 1930-talet är byggnadskropparna friskulptur, men bl. a. på grund av det bristande intresset för rumsbildningen vårdslösades eller lämnades de nya möjligheterna ofta obeaktade. Utvecklingen är nu på väg mot en medveten gruppbildning, där bebyggelsen stundom avgränsar rumsbildningar av måttlig storlek.

I den form och med den utsträckning, som våra trädgårdsstäder hade fram till början av 1930-talet, dvs. begränsade enheter omgivna av stråk av ren landsbygd, motsvarade de både som form och bostadsmiljö högt ställda anspråk. Senare har de vuxit ihop med varandra och med områden, där tvåvåningsvillan bytts ut mot trevåningshyreshus, med resultat att det i Stockholm 1945 bodde över 200,000 människor inom områden, som är mellanting mellan landsbygd och stadsbygd i den bemärkelsen, att flertalet invånare där är



hänvisade att bo i stadsmässiga hyresvåningar, medan områdena i viss mån har landsbygdens bristfälliga service i fråga om butiker och andra gemensamhetsanordningar. Till de lokala svårigheterna hör, att de ursprungliga tankarna om »hus i park» icke till rimliga kostnader kan genomföras på Stockholmsterängens hällmarker, där en gles blandskog ofta inte blir högre än ett par meter.<sup>1</sup> Flera områden i stadens ytterområde gör ett torftigt intryck.

Den »humanisering» av målsättningen, som närmare utvecklats i föregående kapitel, leder till vissa slutsatser rörande bebyggelsens form. Människans miljö måste i större utsträckning vara gestaltad efter hennes egen skala. Stadsplanen måste i högre grad vara formad för att tillgodose behovet av »vila». Den primitiva och stundom banala stadsplanetraditionen, som via andra franska kejsardömet nedärvt från barocken, är framför allt inriktad på att tillgodose behovet av »rörelse». De former, som ursprungligen hade till uppgift att konkret underordna staden under den absoluta monarkens palats, eller i ringare skala landskapet under slottsherrns bostad, har upptagits av alla dem, som i stadsplanen sett ett trafikschema, där de stora trafikströmmarna skapar de goda affärslägena och de höga markvärdena. Denna formgivning utgår icke från människans direkta behov. Lika litet som vi lägger huvudavloppet i öppna kanaler eller diken och bygger bostäderna längs dem, bör vi med hänsyn till den psykiska hygien lägga bostäderna längs huvudtrafikströmmarna. Dessa skall föras utanför eller nedanför den omgivning, som människorna uppfattar som det väsentliga i staden. Huvuddelen av deras dag och natt skall utspelas i en »statisk» miljö, där icke den materiella omgivningen till den grad kräver uppmärksamhet, att man riskerar bli överkörd om vaksamheten slappnar för ett ögonblick. Vissa rumsbildningar i staden måste och bör ha en »dynamisk» karaktär, men vistelsen där skall

<sup>1</sup> Trädgårdsark. U. Bodorff har påvisat att genom bebyggelse på hällmarker dränerar man bort den lilla fuktighet, som är ett livsvillkor för skogsträden, varför de, som på sådan mark står kvar mellan husen, antagligen långsamt kommer att dö (Byggmästaren 18/1947).

vara relativt kort — därigenom kan den stimulera individen — och den skall alltid kunna uppfattas som en kontrast till den »statiska» miljön. Trafiken skall således ej vara miljöbildande, och de krav på liv och rörelse, som från vissa håll anförs som skäl för att gruppera bostäderna längs trafikleder, skall icke tillgodoses genom förbränningsmotorer. Kravet skall tillgodoses av människorna själva. Bebyggelsens täthet skall med andra ord vara så stor, att den mark, som inte används till enskilda trädgårdar, kan utnyttjas till lekplatser för barn, lugna viloplats för äldre och stråk, där de verksamma kommer och går. Stadsmiljö är icke hus, spridda på en backe med tallar och gräs.

#### 7.4 UTOPIERNAS LÄRDOMAR

De möjligheter till arkitektoniska uttryck, som bostadsgrupperna bjuder, betraktade både som helheter och i sina delar, beror i första hand på vilka hustyper som de skall innehålla. Genom intervjuundersökningar har man ganska väl klarlagt vad folk anser sig behöva i detta avseende, och ungefär  $\frac{1}{3}$  av Stockholms befolkning säger sig föredraga enfamiljshuset.

Ett annat sätt att söka belysa den riktning, i vilken utvecklingen rör sig, är att studera stadsbyggnadsutopierna. Bland dem finns två återkommande och motsatta bilder, som kan rubriceras *trädgårdsstaden* och *metropolis*. Det väsentliga innehållet i dessa båda är icke de arkitektoniska formerna, men genom den bildmässiga framställningen har människornas begrepp om och värdering av utopierna blivit starkt associerade med dessa former. I den stora mängden av efterkrigstidens återuppbyggnadsprojekt finns bägge uppfattningarna representerade, och medan de anglosaxiska är väl förankrade i trädgårdsstaden, finns det på kontinenten en rad projekt av metropoliskaraktär. Den senare riktningen kan åberopa som auktoritet bl. a. le Corbusier. Stadsutopier av detta slag har länge förekommit i litteratur av hög kvalitet, men allmänheten stimuleras även med sådana framtidsvyer i kvasiteknisk litteratur och i film.

Den utopiska trädgårdsstaden uppfattas i regel med den ursprungliga av Ebenezer



Howard givna innebörden,<sup>1</sup> och ehuru den endast blivit byggd i enstaka fall, har propagandan för den givit mycken vind i seglen för vad vi vanligen kallar egnahemsrörelsen. Den uthållighet, varmed trädgårdsstadsutopien hänger kvar i diskussionen kan tydas så, att den korresponderar med ett verkligt behov.

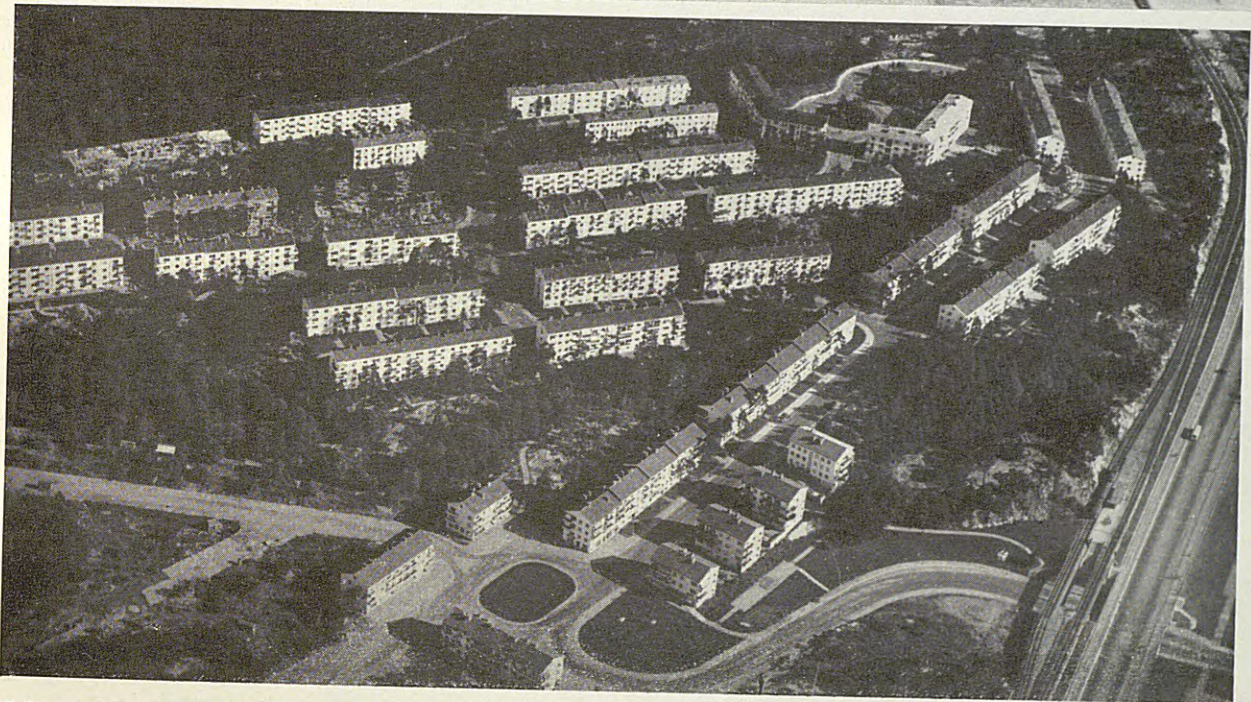
Om man accepterar familjen som den viktigaste socialgruppen, blir familjebostaden och icke det individuella bostadsrummet modul i arkitekturen. Det gäller hus både för en och många familjer, men enfamiljshus fristående eller sammanbyggt till radhus är den bostadsform som kommer människans skala närmast. För dem som inte är medlemmar i fullständiga familjer utan lever ensamma eller i

<sup>1</sup> Se kap. 8.3.

andra grupper är huset med många lägenheter en naturlig form. Utrustade med kollektiva anordningar blir höghuset en riktig bebyggelsestyp för denna del av stadsbefolkningen. Detsamma gäller för vissa typer av familjer, t. ex. sådana där bägge makarna yrkesarbetar.

Om vi önskar, att nya socialgrupper skall uppstå inom de områden vi planerar, måste bostadsgruppens gränser vara lätta att fatta för ögat. På samma sätt måste centrumanläggningen genom intensivare former och färger skilja sig från den omgivande bostadsbebyggelsen. På detta sätt ges centrumbyggnaderna en kvalitativ dominans, och kvantitativt kan de dominera, om i anläggningen ingår någon eller några höghus.





Godkänd av Försvarsstaben för publicering

I de äldre slutna kvarteren är busens fasader reliefer som bildar korridorgatans väggar. Ända fram mot 20-talet var gårdarna definitivt bakgårdar. Hyreshusbebyggelsen i ytterområdena sökte sig helt nya former. Byggnadskropparna placerades fritt i landskapet som fick flyta fram mellan dem. Det var därför inte tal om rumsbildningar mellan husen utan dessa stod i det rum som landskapet bildade. Denna uppfattning ändrades successivt under 40-talet och nu ägnas åter intresse åt att skapa rumsbildningar.



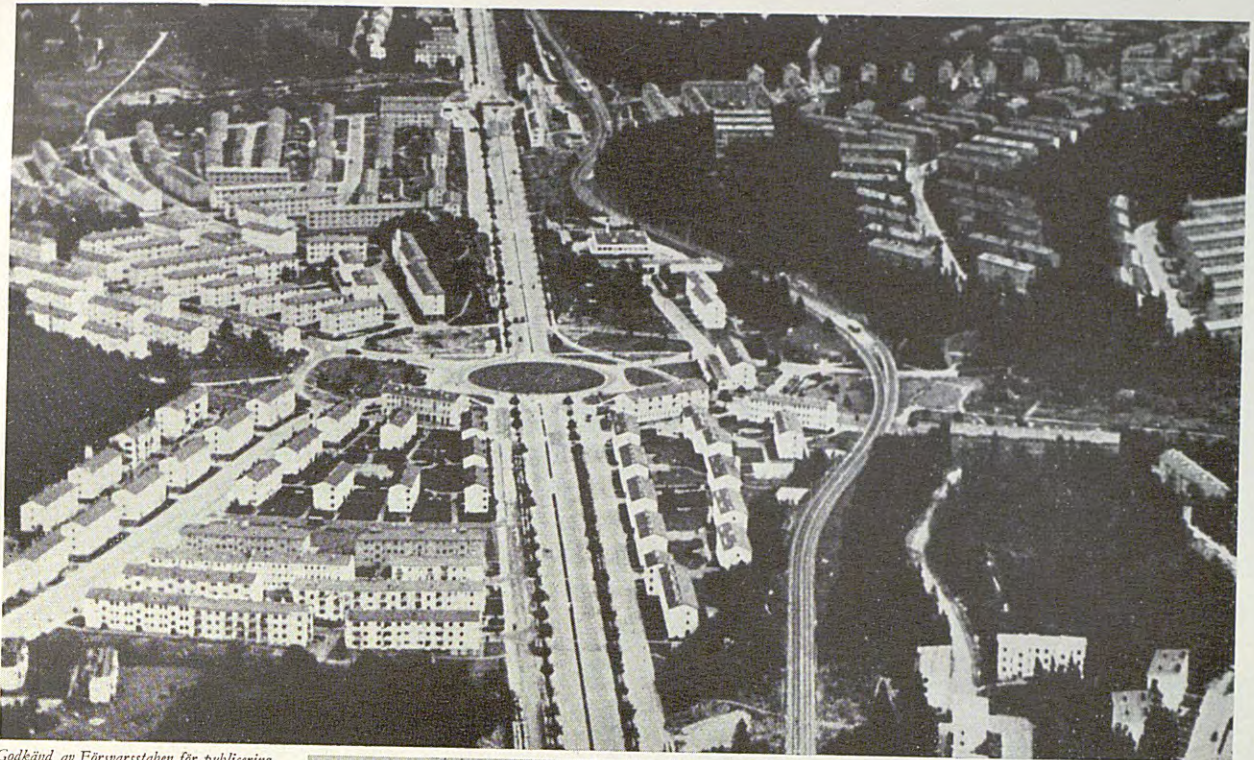


Den materiella omgivningen närmast bostaden måste vara anpassad till människans skala, den skall vara statisk och inge en känsla av trygghet. Man skall inte riskera bli överkörd om vaksambeten slappnar ett ögonblick. Andra miljöer bör och måste vara dynamiska men vistelsen där skall vara jämförelsevis kort; den kan därigenom verka stimulerande.

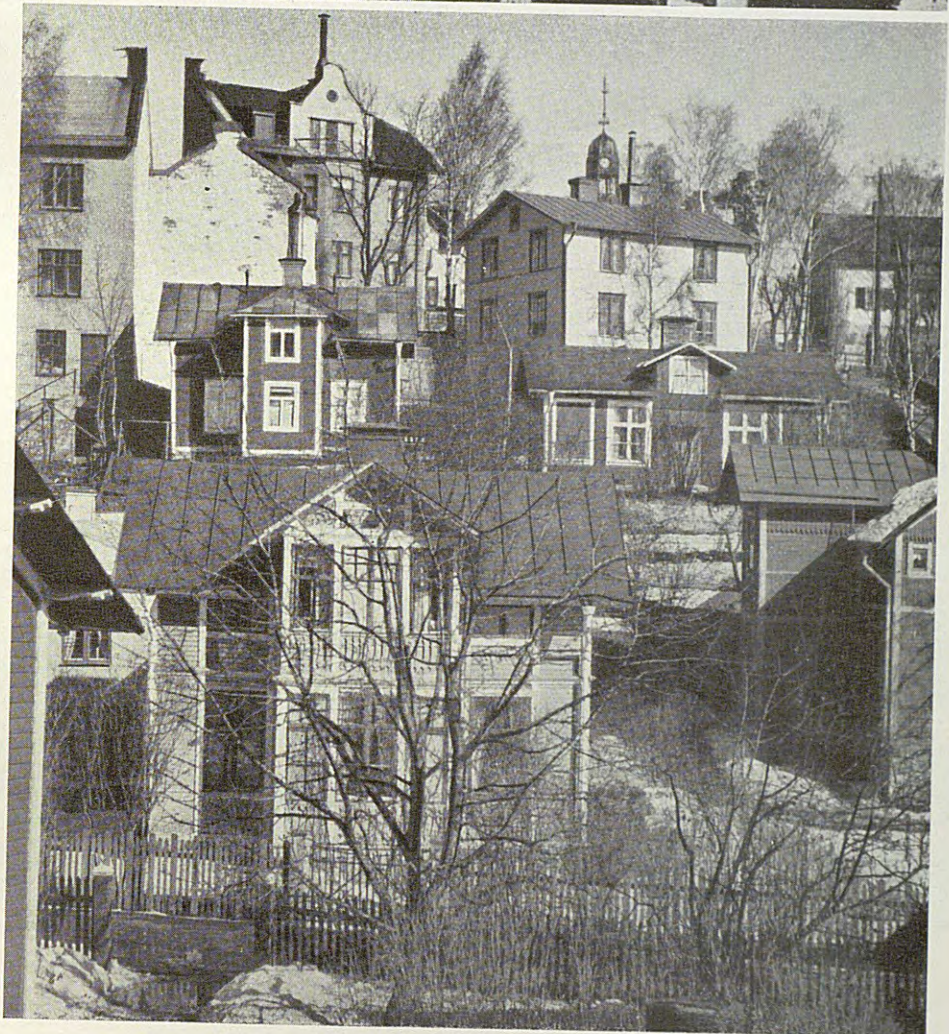
Kravet på liv och rörelse får inte tas som förevändning för att låta trafiken prägla bostadsmiljön, vilket sker när busen läggs utefter de stora huvudtrafiklederna (bilden t. h.), utan dessa måste föras utanför eller under bostadsområdet.





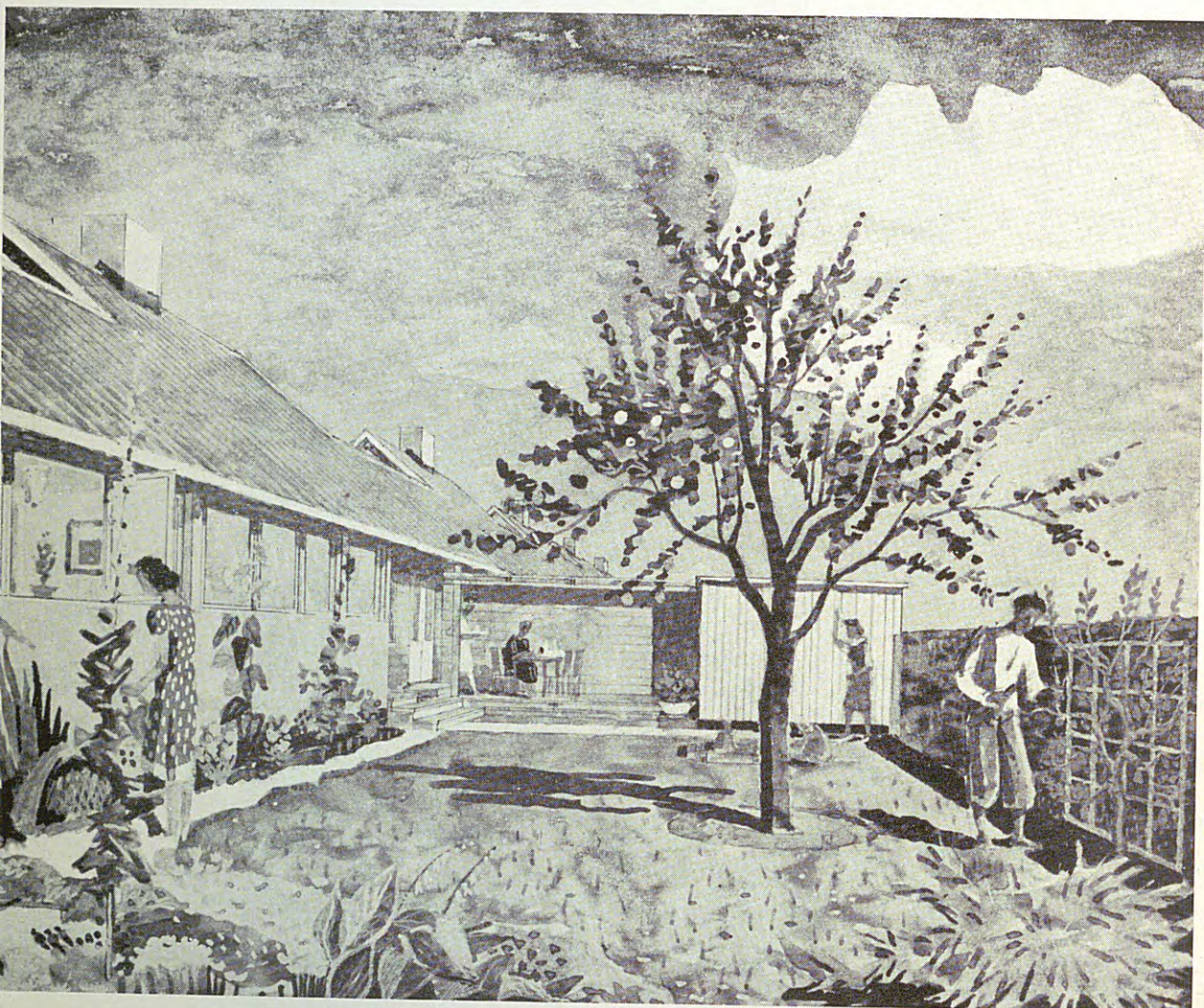
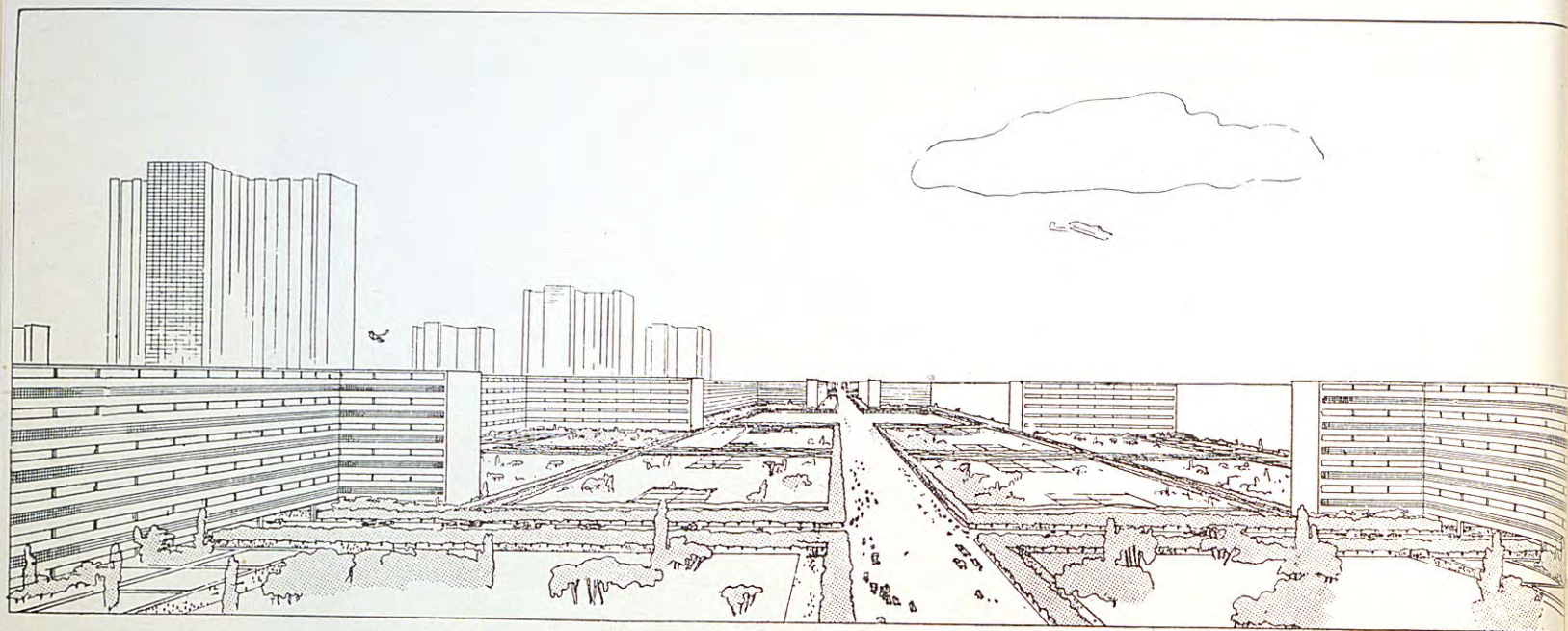


Godkänd av Försvarsstaben för publicering



Genom att upprepa samma eller nästan samma bustyp över stora områden har man hemfallit åt en standardisering som inte medför — eller inte är nödvändig för att nå — fördelarna av en verklig, produktionsteknisk standardisering. Resultatet har blivit monotoni, planlagd tristess. Mot denna kan ställas den vildvuxna förstaden som många gånger är skräpig, ibland direkt oskön, men som har karaktär och påtaglig charm.





Exempel på två varandra motsatta stadstyper. I le Corbusiers plan år 1922 för en stad för tre miljoner invånare bor de flesta i tio-våningars lamellhus, bakom vilka reser sig sextio-våningshus för kontor och bostäder. Radbuser med sitt uterum — från ett projekt av KF:s arkitektkontor år 1946 — är den bostadsform där mänsklig skala och kontakt med naturen kan förenas med ett ekonomiskt godtagbart markutnyttjande.