

medeltid



Vädersolstavlan, som finns i Storkyrkan än i dag, är den äldsta kända bilden över Stockholm. Här återges den senmedeltida staden, sedd från söders höjder.
Foto: Göran Fredriksson. SSM. Bilden är beskuren.

Medeltiden är perioden mellan antiken och renässansen. I Sverige räknar vi medeltidens början från omkring år 1050, då landet började bli kristnat, till år 1527 då Gustav Vasa genomförde reformationen.

Text: Tina Rodhe

Stockholm grundades i mitten av 1200-talet och första gången namnet Stockholm nämns är i ett skyddsbrev för Fogdö kloster år 1252. Någon egentlig stadsbebyggelse i Stockholm före år 1250 kan inte påvisas. Däremot har det funnits ett försvar tidigt, kanske redan på 1000-talet.

Strategiskt läge

Stadsholmen (dagens Gamla stan), ön där Stockholm växte fram, hade ett strategiskt läge och var nästan ointaglig med både pålkrans och stadsmur. Det var lätt att kontrollera alla transporter in och ut ur Mälaren. Stockholm blev navet i det svenska riket och hade vid medeltidens slut mellan 6 000 och 7 000 invånare. I rikets andra stad, Åbo, bodde ungefär hälften så många. Detta var långt fler än andra svenska städer som hade mellan 500 och 1 000 invånare. De flesta bodde på landet och för att Stockholm skulle kunna växa krävdes en landsbygd som producerade ett överskott av livsmedel. Staden kunde inte försörja sig på egen hand.

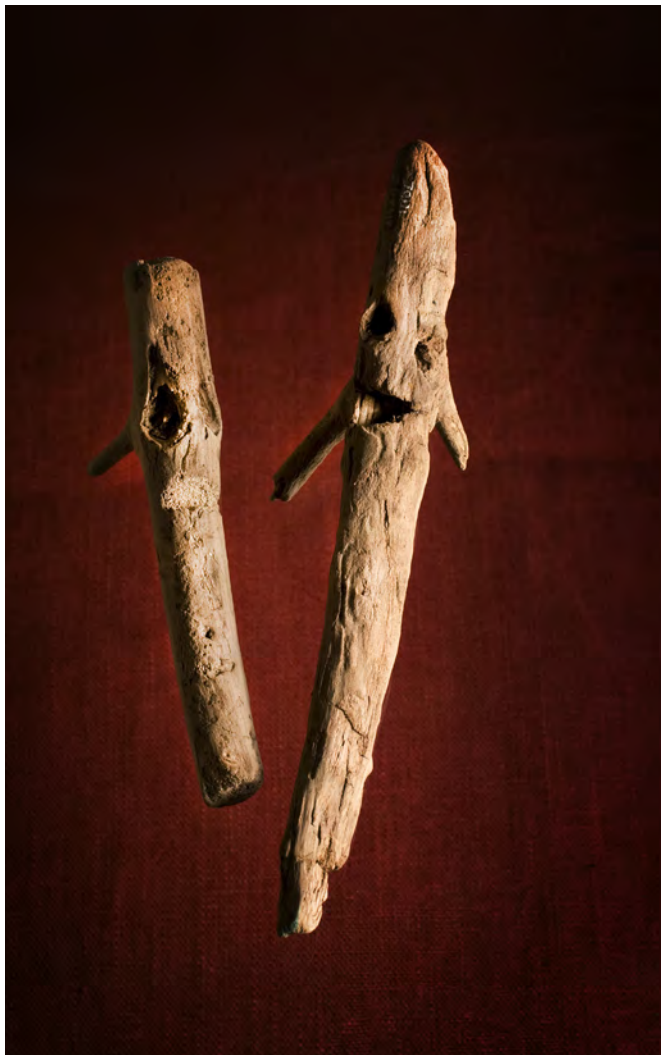
Stockholms grundare, Birger jarl, insåg tidigt handelns växande betydelse och upprättade ett handelsavtal med Lübeck runt år 1251. De tyska köpmännen lockades till Stockholm med en rad privilegier, till exempel slapp de att betala tull och skatt. I Stockholm bodde därmed svenskar, tyskar och finländare. Framför allt var de köpmän och hantverkare med familjer och tjänstefolk, många var tvåspråkiga.

Våldsamma bränder

Torget var stadens hjärta. Här hämtade kvinnorna sitt vatten och här kunde man få ett arbete för dagen. Men här utbröt också häftiga ordväxlingar och slagsmål. Därför gick stadens invånare



Prästgatan slingrar sig fortfarande fram precis som på medeltiden. De små husen har kvar sin medeltida höjd. Foto: Göran Fredriksson. SSM.



Medeltida dockor av trä. Foto: Göran Fredriksson. SSM.



Alla hade problem med löss under medeltiden. Daglig avlusning hörde till god hygien och var framför allt en kvinnlig syssla. Foto: Göran Fredriksson. SSM.



Olika medeltida musikinstrument; mungigor och benflöjter. Foto: Göran Fredriksson. SSM.

titt som tätt till rådstugan för att delta i rättegångar, ibland som kätande och ibland som svarande. Det slutade ofta med böter för båda parterna.

Husen låg tätt och elden fick lätt fäste i de torra näver- och torvtaken. Under 1400-talets början härjade bränderna våldsamt. Det hjälpte föga att man var tvungen att ha en tunna vatten utanför varje hus. I en brand år 1407 dog många människor och därefter bestämdes att husen i stadens inre del skulle byggas

av sten. År 1419 utbröt en ännu värre brand. Stora delar av staden ödelades och rådstugans böcker och andra viktiga dokument försvann i lågorna.

Medeltidens barn fick hjälpa till mycket, både hemma och i verkstaden. De fick passa småsyskon, se efter husdjuren och springa ärenden. Men det fanns också tid för lek. I stockholmsjorden har arkeologerna hittat spelkolor, dockor av trä, barkbåtar, lergökar och skridskor av fårben. Däremot

var det inte många barn som gick i skolan. I Stockholm fanns under hela medeltiden endast en skola. Den var knuten till Storkyrkan i syfte att utbilda blivande präster och att öva in en kör med korgossar.

Den rådande religionen, den katolska tron, styrde människornas liv från vaggan till gravan. Den reglerade allt, från vad man fick äta till hur man skulle leva. Kyrkan blev den naturliga mötesplatsen.