



Skandia-Teatern
1923 – 2013



Broderad medaljon
med Gunnar Asplund

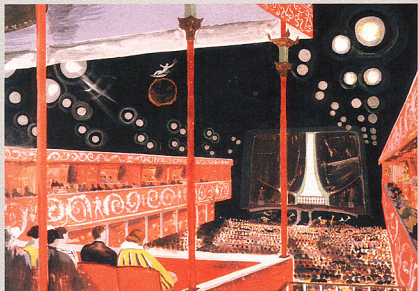
SKANDIA-TEATERN är inrymd i det Warodellska Huset ritat av Fredrik Scholander år 1854. Byggnaden byggdes om till biograf i början av 1900-talet med Kreuger & Toll som byggherre. Arkitekten Ragnar Hjorth som hade uppdraget från början var tvungen att hoppa av när bygget återupptogs efter depressionen. Svensk Filmindustri dåvarande direktör Charles Magnusson kontaktade den lovande och uppmärksamma unge arkitekten Gunnar Asplund för att slutföra bygget.

Gunnar Asplund lättade upp den tyngre och klassiska teaterns byggnadsritning och införde en mer lättsam och lekfull lösning. Inspiration hämtade han från en resa i Italien. Många detaljer känns igen från Stockholms Stadsbibliotek och Skogskyrkogården.

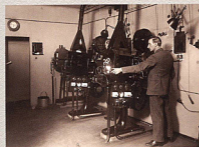
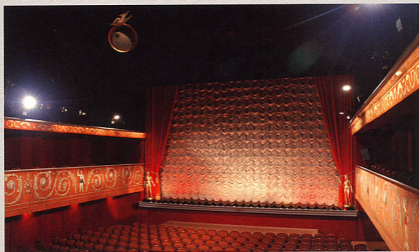
Han ville att biografen skulle upplevas festligt med en utomhuskänsla, en biografstil som på engelska kallas *Semi-atmospheric Theatre*. Gästerna leds in i salongen genom ett litet torg, en stadsgata och portar och hamnar slutligen i salongen och ser film under vad som upplevs som en bar himmel.

Skandia har genom åren gjort flera stora ombyggnationer för att anpassas till de nya tekniker som tillkommit sedan 1923. Första ombyggnationen genomfördes 1939, då bland annat väggfontänen i vestibulen installerades.

År 1942 var det dags igen, den här gången blev ombyggnationen mycket omdebatterad och kritiserad, då Skandia anpassades till ny teknik och nya skönhetsideal.



Akvarell utförd av Gunnar Asplund.



Maskinrummet cirka 1930.

Hyran för det centrala läget på en av Stockholms huvudgator gjorde att Skandia lades ner som offentlig biograf 1996-2001 och endast användes till förhandsvisningar, galapremiärer samt andra speciella arrangemang. Vestibulen hyrdes ut till andra verksamheter.

År 2001 öppnades Skandia på nytt. Öppningsfilmen var den första delen i "Sagan om Ringen" triologin. I samband med biografen Röda Kvarns nedläggning 2005, kom Skandia åter i fokus och ett omfattande restaureringsprojekt påbörjades. Tillsammans med länsstyrelsen återställs Skandia för att vara så nära sitt ursprungliga utseende som möjligt.

Från 1968-1991 bytte Skandia namnet till Look, amerikanskt klingande namn var populära på den tiden. Look invigdes med filmen "Playtime" av regissören Tati som också var hedersgäst.

I början av 1990-talet påbörjades ett omfattande arbete med att återställa Skandia. Mats Kullander var eldsjäl som höll i projektet. År 1991 nyinvigdes Skandia-Teatern.



Nedre promenaden.



Apollo från salongens broderier av Alf Munthe och Gunnar Asplund.



Luna på basunen.

Sedan starten 2006 har stucco lustro-målningen runt salongen tagits fram, väggglampetterna har bytts ut till originaltseende och statyerna Adam och Eva är tillbaka på sina platser på scenen. Damernas och herrarnas väntrum i vestibulen är återställda. I framtiden finns det i planerna att bygga en ny kassadisk i vestibulen.

Idag är Skandia-Teatern en del av Stockholms nöjesutbud.

Offentliga filmvisningar fredag-söndag samt andra specialvisningar. Opera, sing-a-long, föreläsningar med mera lockar publiken till den vackra salongen.

Biografen har även en växande grupp arkitektintresserade från hela världen som kommer och knackar på för att se Gunnar Asplunds biograf. Många säger att Skandia är en av de vackraste biograferna i världen tillsammans med *Tuschinski* (Amsterdam) och *Grauman's Chinese Theatre* (Los Angeles). Det är vi som jobbar på biografen mycket stolta över.

Hjärtligt välkommen till Skandia-Teatern!



Salongen från scenen.



Nyrenoverade Venus.

THE SKANDIA THEATRE is housed within the Warodell House, originally planned by Fredrik Scholander in 1854 and later remodelled into a movie theatre at the beginning of the 20th century by Kreuger & Toll. When previous architect Ragnar Hjorth was forced to abandon his post as construction of the theatre resumed following the Great Depression, Charles Magnusson, director of Svensk Film-industri at the time, reached out to a promising young architect by the name of Gunnar Asplund to complete the project.

Gunnar Asplund decided to forego the previous building plans, which had relied heavily on classical elements, in order to invoke a more playful atmosphere. Inspired by his travels to Italy, this style is reflected in Asplund's other architectural endeavours, such as the Stockholm Public Library and the Woodland Cemetery in the south of Stockholm.



Eva.

Asplund imagined the Skandia in a style known as a *Semi-Atmospheric Theatre*. Visitors would enter the theatre by way of a square, be led through inner city streets and large gates, and upon entering the auditorium would be offered the illusion of being seated underneath an open sky.

The Skandia has undergone extensive reconstruction work in order to accommodate the advances in cinema technology since its inception in 1923. In 1939, a wall fountain was installed in the vestibule; and in 1942, sparking considerable debate and criticism, the Skandia was remodeled to suit the new technological and aesthetic ideals of the era.

In between the years of 1968 and 1991 the Skandia was rechristened the "Look", to comply with the rising popularity of Americana at the time. The inaugural film was Jacques Tati's "Playtime", featuring an honorary visit by the director himself.

In the early 1990s, extensive construction work once again resumed, this time with the objective to restore the Skandia to its original glory. The driving force behind the project was the executive senior advisor of SF Bio, Mats Kullander, and the Skandia Theatre was re-inaugurated in 1991.

The steep location costs of being situated on one of the main streets of Stockholm, however, forced the Skandia into early retirement as a public cinema. Between the years of 1996 and 2001 it was used exclusively for promotional purposes such as advance screenings, gala premieres and other related cinematic events, its grand vestibule leased to outside businesses.



Adam.



Dörrar balkongen.



Nedre promenaden med reliefer av Nils Enberg.



In 2001 the Skandia was once again re-opened to the public, premiering the Lord of the Rings trilogy with "The Fellowship of the Ring". As the Röda Kvarn Cinema finally closed its operations in 2005, the Skandia Theatre found itself in the limelight yet again; and in 2006, with the support of the county administrative board, extensive restoration work commenced to finally restore the Skandia to near its original state. Since then, the *stucco lustro* paintings surrounding the auditorium have once again been revealed, the wall sconces have been replaced with the original models, and the large statues depicting Adam and Eve have seen their return to the stage. The Ladies' and Gentlemen's Waiting Rooms in the vestibule have been restored, and there are also plans to construct a new sales area.

Today, the Skandia Theatre is considered an important asset to the Stockholm entertainment scene. Many visitors are drawn to this beautiful cinema by way of varying events, such as public screenings every Friday to Sunday, advance screenings, live screenings of opera, sing-a-long features, as well as public lectures and other events.

There is also a growing interest from architectural enthusiasts around the world, who come to visit Gunnar Asplund's theatre. We who work at Skandia are very proud to hear that the Skandia Theatre is often considered to be one of the most beautiful cinemas in the world, along with the *Tuschinski Theatre* in Amsterdam and the *Grauman's Chinese Theatre* in Los Angeles.

*We are very pleased
to welcome you to the Skandia Theatre!*



Konst på Skandia

Flera av 1900-talets kända konstnärer har bidragit till Skandias inredning och dess unika miljö. I vestibulen har STIG BLOMBERG gjort relieferna och HILDING LINNQVIST har bidragit med verk på två ställen i biografen, i damernas väntrum samt på framsidan på balkongen. I salongen har vi en magnifik brodyr komponerad av ALF MUNTHE som tillsammans med Adam & Eva statyerna av IVAR JOHNSSON skapar en ovanlig biografmiljö. Utanför salongen finns det fyra små nischer med så kallade *putti*-målningar av EINAR FORSETH och en bärd runt salongen med reliefer av NILS ENBERG. På vägen upp till balkongen ser man LEANDER ENGSTRÖMS målning med inspiration från Zacharias Topelius dikt *Vintergatan* i taket.

Det är få biografier i världen som kan erbjuda en sådan biografmiljö och vi hoppas att du som är vår gäst uppskattar den unika eleganta 1920-tals miljön. En period som kallas *Swedish Grace* utomlands. Tillsammans kan vi bevara Skandia-Teatern till kommande biograf- och filmälskare världen över. Det skulle ha gjort Gunnar Asplund nöjd!



Fondmålning av Leander Engström.



Einar Forseth. Putti läser tidning och dricker öl.

Art at the Skandia

Several renowned 20th century artists have contributed to the furnishings and unique environment of the Skandia Theatre. The reliefs in the vestibule were created by STIG BLOMBERG, and HILDING LINNQVIST has painted two murals – one on the wall of the Ladies' Waiting Room, and one on the balcony front. The magnificent embroideries inside the auditorium were composed by ALF MUNTHE, and along with IVAR JOHNSSON'S

statues depicting Adam and Eve they create an unusual environment for movie-goers. Outside of the auditorium are four niches featuring *putti* paintings by ERNST FORSETH, and the walls are decorated with reliefs by NILS ENBERG. The ceiling above the staircase leading to the balcony features a large painting by LEANDER ENGSTRÖM, depicting a scene with inspiration from the poem *The Milky Way* by Zacharias Topelius.

Very few movie theatres can offer such an artful environment, and we hope that you as our guest will appreciate the unique elegance of these 1920s *Swedish Grace* surroundings. With your help we can aim to preserve the Skandia Theatre for the enjoyment of future generations of cinema and movie lovers all around the globe. This would certainly have pleased the architect Gunnar Asplund.

Skandia-Teatern

