

KAPITEL 19

GRÖNOMRÅDEN

Grönområdena behandlas väsentligt olika i målsättningen — kapitel 11 — och här i beskrivningen av den egentliga planen. I det förra fallet behandlas i första hand smärre anläggningar t. ex. lekplatser, vilka till stor del inte kan redovisas i generalplaneförslaget. För de stora grönområden, som i föreliggande avseende utgör det väsentliga innehållet i generalplaneförslaget, kan å andra sidan icke några normer uppställas. I många utländska generalplaner har man visserligen angivit erforderliga arealer per invånare även när det gällt större friluftsområden och parker, men det har gällt stadsbildningar, omgivna av mark i hög kultur. Stockholm däremot expanderar i ett landskap, som till största delen är bevuxet med skog delvis av låg kvalitet, och där ingen fix gräns kan dras mellan planerade friområden och oexploaterat land. Generalplanens grönytor visas på plansch XIV.

19.1 FRILUFTSOMRÅDEN OCH PARK-STRÅK

De stora naturområden, som utgör stommen i Stockholms system av grönytor, ligger delvis utanför stadsgränsen. Möjligheterna att nå sådan mark är givetvis olika i stadens olika delar, och i innerstaden får man alltid finna sig i större avstånd till friområdena. För att i möjligaste mån utjämna dessa skillnader har stora delar av Norra och Södra Djurgården redovisats som grönområde. Detta gäller icke blott Gärdet och Kaknäsområdet, där ju en friläggning är säkrad genom avtal med Kronan, utan även Södra Djurgården öster om Skansen och de delar av Norra Djurgården, som ligger mellan Roslagsvägens och Lidingövägens direkta influensområden. I detta sammanhang bör även nämnas Hagaparken, som ju Stockholms stad disponerar. För Söder-

malm finns icke möjlighet att ordna liknande tillgång till friområden, utan invånare där får tillsammans med invånarna i nordöstra Enskede använda sig av Nackareservatet. Det står i sin sydliga del i förbindelse med friområdena kring sjön Flaten.

Mellan Södertörnsbanan och Ormkärnsbanans influensområden reserveras som friområde den s. k. Farstaskogen, som i sin södra del grenar sig dels åt sydost, där det genom broförbindelse står i kontakt med Farstanäset och dels åt sydväst, där man bör sträva efter att skapa en förbindelse runt Magelungens nordvästra spets ned mot västra delen av stadens egendom Ågesta. Detta senare omfattar i sina östra och södra delar stora skogsarealer, som lättast kan nås över bron vid Södertörns villastad. Inom stadens markinnehav i västligaste Huddinge, som omfattar egendomarna Vårby och Skärholmen, bör ett större friluftsområde reserveras i förbindelse med obebyggda områden utefter Mälarstranden inom nuvarande stadsdelarna Jakobsberg och Sättra. Både Vårby och Ågesta måste i framtiden delvis komma att utnyttjas för bebyggelse, men detta kan förenas med att stora fritidsområden förblir permanent obebyggda.

För de västra förorterna finns f. n. Judarnreservatet, som dock är relativt litet. Därutöver reserveras Grimstaskogen i Södra Spånga. Vidare bör man räkna med, att vissa skogsområden tillhörande stadens egendom Lövsta och belägna inom Järfälla i framtiden bör kunna ingå som del av ett större friluftsområde, som planerats sträcka sig utefter Mälarstranden upp till Skäftingeholmen. Ett något mindre grönområde i principiellt detta läge finns redan upptaget i 1936 års regionplan.

Dessa större friområden föreslås kompletterade med andra mindre reservat och samman-

byggda med parkstråk, så att de egentliga grönområdena bildar ett sammanhängande system, vilket framgår av plansch XIV. Den definitiva bredden på dessa parkstråk kan givetvis inte bestämmas utan detaljstudier. Detta gäller inte minst de som planeras i redan helt eller delvis bebyggda områden, där man många gånger blir tvungen acceptera mycket smala förbindelser, i varje fall under en övergångstid, tills ett utbyte av den äldre bebyggelsen blir aktuell.

19.2 IDROTTSANLÄGGNINGAR

En tidigare redovisning av olika befintliga idrottsanläggningar i Stockholm finns på den sportkarta, som år 1948 utgivits av Stockholms-Tidningen tillsammans med idrotts- och friluftsstyrelsen. Där finns redovisat även en mängd mindre anläggningar som icke kunnat upptas i generalplanen. I den följande framställningen och på plansch XIV redovisas i huvudsak utomhusanläggningar.

19.21 SPORTFÄLT

På ett fåtal platser inom stadsområdet föreligger möjligheterna att inom ett område samla ett större antal idrottsanläggningar av olika slag. Närmast för de nordöstra stadsdelarnas behov föreslås en sådan koncentration av idrottsanläggningar till Norra Djurgården utefter Lidingövägen. Ett utförligt förslag till en sådan anläggning har inlämnats till stadskollegiet av ett antal organisationer, bl. a. Stockholms Idrottsförbund och Stockholms Köpmannaförbund. I detta idrottscentrum skulle ingå sådana anläggningar som behövs för internationella varumässor i Stockholm.

Generalplanen reserverar mark för ett liknande sportfält för stadens södra delar på Årstafältet. Det kommer dock att dröja länge innan kommunikationerna dit kan avsevärt förbättras, men när det i framtiden blir tal om att skaffa Stor-Stockholm ytterligare ett fotbollstadion, synes Årstafältet vara det bästa läget därför. Redan nu har man dock diskuterat möjligheterna av att dit förlägga vissa rätt utrymmeskrävande anläggningar, t. ex. en bana för motortävlingar; vilken även skulle

kunna användas för travsport. Ett detaljerat program för Årstafältets användande utarbetas av en av idrotts- och friluftsstyrelsen den 6 maj 1950 tillsatt kommitté. Skarpnäcks flygfält kan enligt kapitel 17.7 icke användas för motorflyg annat än under exceptionella omständigheter. Normalt avses det disponerat för segelflyg, och som sportfält i största allmänhet. Redan nu utnyttjas det för motortävlingar, och vissa andra utrymmeskrävande idrotter borde kunna beredas plats där. Ett något mindre område med likartad användning för de västra ytterområdena föreslås omfatta delar av dalgången sydost om Hässelby slott och vissa öppna områden i Grimstareservatet. På grund av sitt läge kommer detta idrottsfält att ha mera lokal betydelse och i mindre utsträckning bli utnyttjat för tävlingsevenemang. Bl. a. med hänsyn till landskapsbilden vill man här undvika större uppbyggnader eller inhägnader.

19.22 IDROTTSPLATSER OCH BOLLPLANER

I innerstaden är det icke möjligt att genomföra den i kapitel 11 angivna normen om 3 m² idrottsområde per invånare, om man inte kraftigt överskrider de önskvärda gångavstånden. För innerstadens nordöstra delar finns mark för idrottsplatser endast på Norra Djurgården, och Södermalm måste få sitt behov tillgodosett delvis på Årstafältet. Idrotts- och friluftsstyrelsen har framlagt förslag om en idrottsplats i kvarteren Apelsinen och Fikonet i Sofia. Inre stadens västra delar kan eventuellt räkna med att i framtiden kunna utnyttja delar av friområdet kring Karlberg.

I ytterområdena däremot finns knappast några sådana svårigheter. Utöver redan befintliga idrottsplatser och bollplaner förutsätter generalplanen sådana mindre anläggningar i närheten av de flesta nya skolor. Fullständiga idrottsplatser i södra ytterområdet reserveras inom Årstafältet, vid Björkhagen, i Farstaskogen mellan Gubbängen och Bandhagen, i södra delen av stadsdelen Farsta och vid Långbro och vid Sätra. För de västra områdena föreslås idrottsplatser vid Åkeshov, Hässelby gård, vid Spånga station och vid Riddersviks gård.

19.23 BAD

Med anledning av ett antal motioner i stadsfullmäktige framlade idrotts- och friluftsstyrelsen den 15 februari 1947 en plan för hur det södra förortsområdet skulle kunna förses med friluftsbad, vilken plan stadsfullmäktige i princip godkände.¹ Denna upptar strandbad i Mälaren vid Jakobsberg och Gröndal, ett mindre i Långsjön vid Långsjö gård, i Magelungen vid Södertörns villastad och på Farstanäset, ett i Drevviken vid Sköndal samt i sjön Flaten. Kapaciteten av dessa strandbad är dock otillräcklig, och från vissa områden är avståndet till dem för stort. Idrotts- och friluftsstyrelsens plan upptar därför kompletterande bassängbad i Nytorp, vid Enskede gård, i Gubbängen och i Bandhagen. De två sistnämnda har dock senare slagits ihop till ett bad i Farstaskogen. Det befintliga badet vid Älvsjö föreslogs utökat, och nya bassängbad planerades vid Hägersten och Nybohovsberget. En tillämpning av motsvarande normer för västra förorterna innebär, att man skulle få strandbad i Mälaren vid Solvik, Ängby, Kanaan och Hässelby villastad samt ett mindre strandbad i Kyrksjön. För att komplettera dessa skulle bassängbad behövas vid Lillsjönäs och enligt vårt förslag vid Nälsta.

Beträffande bad i inre staden föreligger inga motsvarande principuttalanden. Badanläggningarna i Vanadislunden och Eriksdalsbadet föreslås kompletterade med ett bassängbad på Smedsudden eller Långholmen och ett på Norra Djurgården. Detta sistnämnda föreslås av oss förlagt till Starrbäckensängen, men idrotts- och friluftsstyrelsen önskar det förlagt till Kampementsbackens sydsluttning, vilket dock kanske är svårt med hänsyn till gällande avtal med kronan. Sedan Strömbadet revs har diskussionen om ett nytt centralt bad pågått i olika repriser. Av tidigare diskuterade lägen synes endast kvarstå Riddarholmen och Eiraplan. Det senare läget medför minskade möjligheter att bygga nya nämndhuslokaler in till Stadshuset. Senare har frågan om en badanläggning på Skeppsholmen tagits upp, vilken dock knappast synes kunna förverkligas så länge flottstationen ligger kvar. Med hänsyn

¹ Utlåtande 165/1947.

till att Riddarholmen har det ur trafiksynpunkt bästa läget, föreslår generalplanen, att södra och västra kajen på Riddarholmen reserveras för friluftsbad. Detta utesluter givetvis inte att vid den tidpunkt då flottstationen flyttar, mark reserveras för ytterligare en badanläggning antingen på Skeppsholmen eller galärvarvet på Södra Djurgården.

19.24 SKIDBACKAR

Inom olika fritidsområden har idrottsstyrelsen iordningställt speciella backar för teknikåkning och backhoppning. I innerstaden finns hoppbackar vid Fiskartorpet, vid Rosendal, i Stadshagen och i Tantolunden. För södra förorterna finns sådana backar vid Hammarby, vid Enskedefältet, vid Älvsjö och på norrsidan av Nybohovsberget. Ytterligare sådana backar räknas byggda vid Högdalsberget norr om Fagersjö och inom friområdet på Sättra. För västra förorterna finns en sådan backe vid Bromma läroverk. Ytterligare en backe föreslås inom Grimstareservatet.

19.25 SKJUTBANOR

Skjutbanor för gevärsskytte kräver stora områden och är svåra att inpassa i bebyggda områden. Avståndet mellan skjutvall och tavelställ skall vara minst 300 m, och bakom tavlor måste ett tillräckligt säkerhetsområde avstängas, så att det inte kan beträdas. Bullret är störande för kringboende, icke minst därför att banorna utnyttjas mest på lördagseftermiddagar och söndagar.

Flera skjutbanor har under senare år blivit nedlagda, och ytterligare några kommer i fortsättningen att behöva nedläggas. Sålunda förutsätter avtalet med Kronan angående stadens förvärv av Kaknäsområdet, att de där belägna skjutbanorna nedläggs. De områden, där f. n. Långbrodals och Räcksta skjutbanor ligger, kommer att successivt utnyttjas för bostadsbebyggelse. Den förstnämnda skjutbanan ligger mitt i den blivande stadsdelen Rågsved, och den sistnämnda ligger inom nordliga delen av Vällingby. Bortsett från Järvafältet kommer inom Stockholms stads gräns endast två skjutbanor för gevärsskytte att finnas kvar, näm-

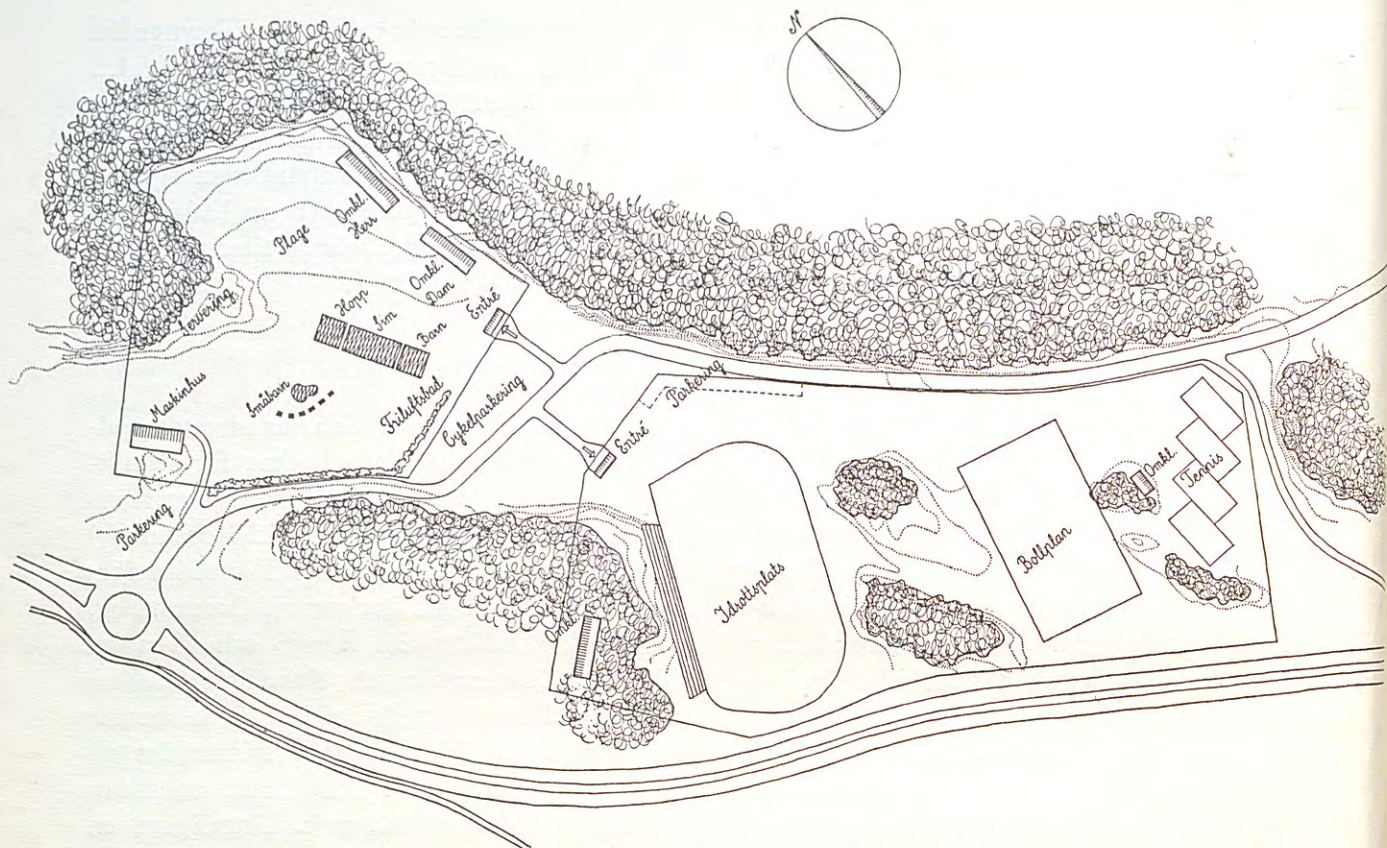


Bild 19/1. Idrottsplats och friluftsbad i Farstaskogen väster om Gubbängen och omedelbart norr om Örbyleden.

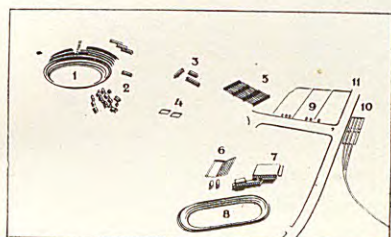
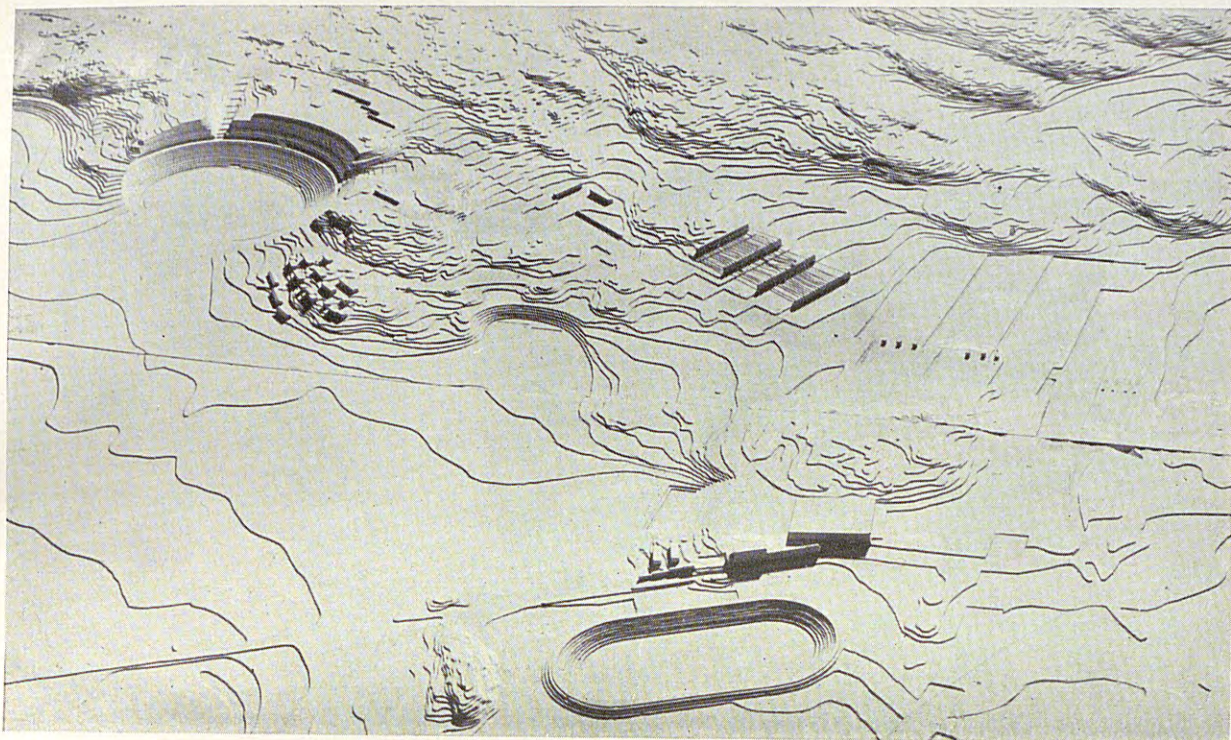
ligen Stora Skuggan, som förutsatts avsevärt utvidgad och den s. k. Myrängens skjutbana, som ligger tvärs över gränsen mellan nuvarande stadsdelen Älvsjö och Huddinge. Även denna skjutbana förutsatts utvidgad. I övrigt måste det civila skyttets behov av banor tillgodoses på Järnafältet eller utanför stadsgränsen. Denna senare fråga kan avgöras först i samband med regionplanarbetet.

Skjutbanor för pistolskytte kräver väsentligt mindre arealer och kan lättare inpassas i större friområden, utan att deras användning för andra former av friluftsliv blir avsevärt begränsad. Den närmare planläggningen får anstå till dess att man upprättar detaljprogram för de olika friområdena. Det förefaller möjligt att i Kaknäsområdet, Årstafältet, Grimstaskogen och Sättra få med sådana korthållsbanor. I övrigt torde sådana skjutbanor i framtiden komma att förläggas inomhus.

19.26 BÅTUPPLÄGGNINGSPLATSER OCH SMÅBÅTSHAMNAR

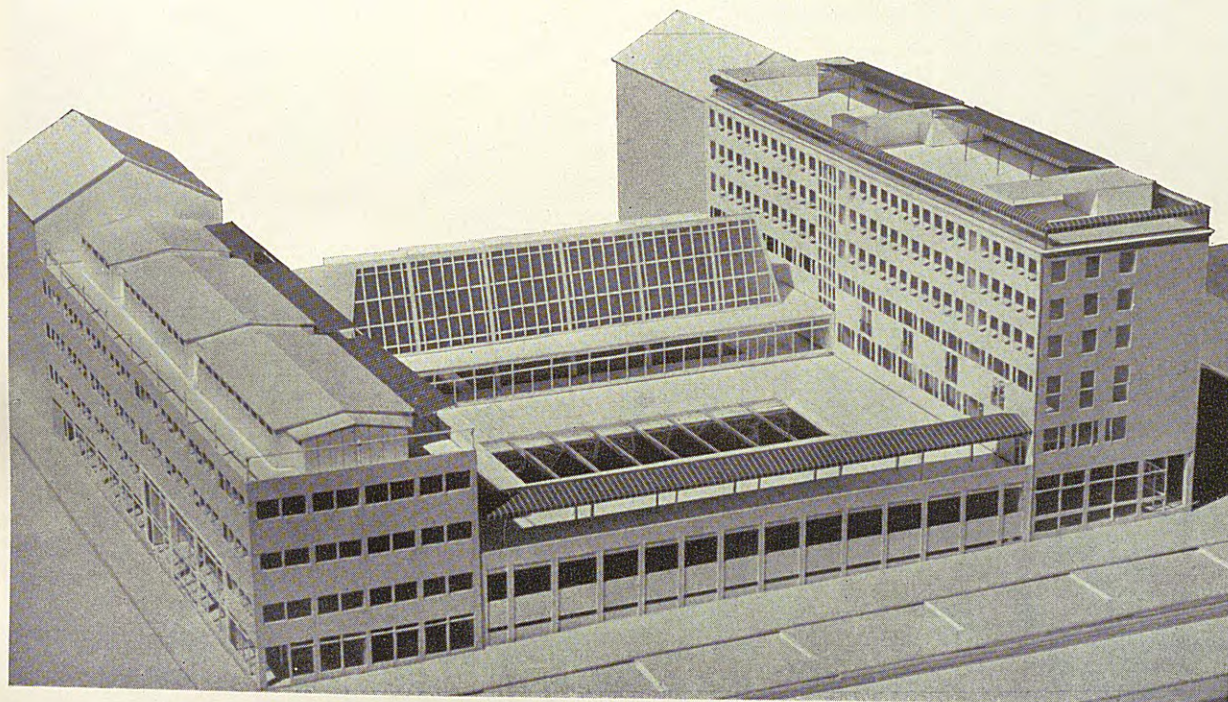
Frågan om reservat för uppläggning av motor- och segelbåtar har under olika tider livligt diskuterats. För att båtägarna verkligen skall kunna utnyttja fritiden under vårmånaderna för arbete på sina båtar, krävs att uppläggningsplatserna ligger lätt tillgängliga från inre stadens bostadsområde. Samtidigt önskar flertalet ett läge vid Saltsjön. Tillgången på sådana utrymmen är dock utomordentligt knapp.

I samband med förslag till dispositionsplan för Norra Djurgården har vi i samråd med idrotts- och friluftsstyrelsen undersökt möjligheterna att utöka arealerna i första hand inom stadens mark på Kaknäs. Områden för båtuppläggning föreslås öster om Lidingöbro Vårds- hus och vid Hundudden. I Mälaren kan nya

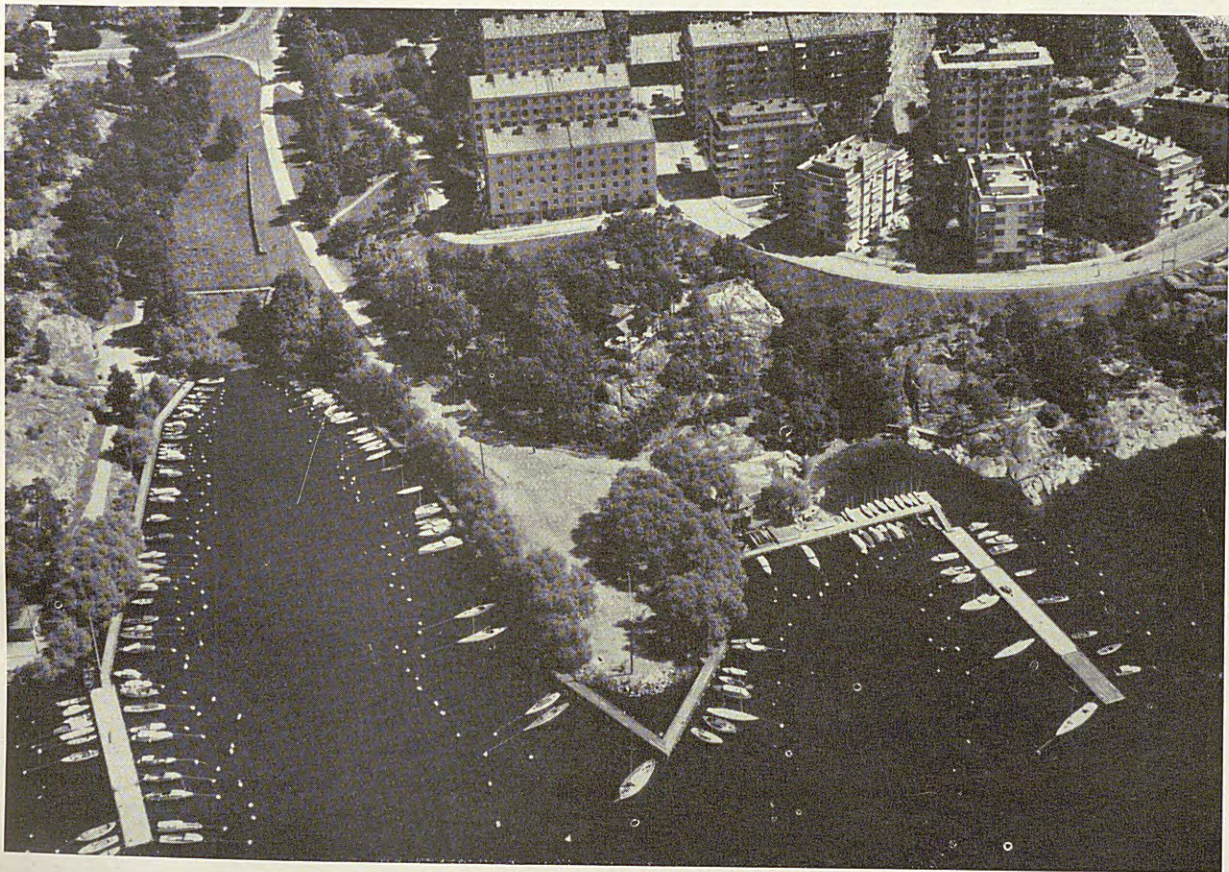


På Årstaområdet har man vid olika tidpunkter tänkt sig stora idrottsanläggningar. Här visas ett projekt till Olympiastadion av arkitekt S AR Folke Björk. 1 Olympiastadion, 2 omklädningsbus, 3 restaurant, 4 tennisplaner, 5 mässballar, 6 simstadion, 7 idrottsball, 8 velodrom, 9 parkering med biljettkiosker, 10 förortsbanestation, 11 huvudtrafikled.

För innerstaden projekteras idrottsbus, t. ex. i kv. Väduren (nedan) mellan Roslagsgatan, Surbrunnsgatan och Birger Jarlsgatan av arkitekt S AR Åke E. Lindqvist. Byggnaden innehåller i mittpartiet simball och idrottsball, i sidobyggnaderna samlingsalar, föreningslokaler o. dyl.

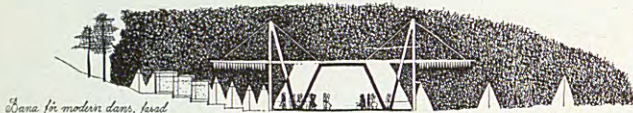


Båtklubbarna har alltid svårt att få utrymme för hamnar och vinteruppläggning. Det är främst de som bor i innerstaden som löser sitt rekreationsproblem genom att skaffa en båt. De begär inte bara att få en båthamn nära bostaden utan även en uppläggningsplats så, att de kan rusta båten själva under vårkvällarna. Marken närmast stränderna krävs dock för så många andra ändamål, att man i framtiden antingen måste bygga båthus i flera våningar eller transportanordningar så, att båtarna kan läggas längre upp i land.





Godkänn. av Försvarstaben för publicering

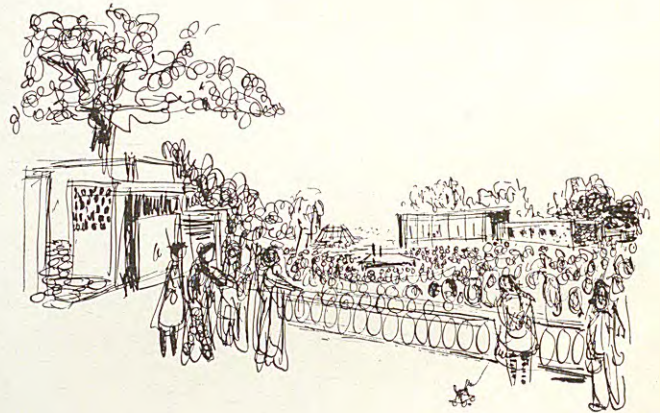


Plan för modern dans, fest

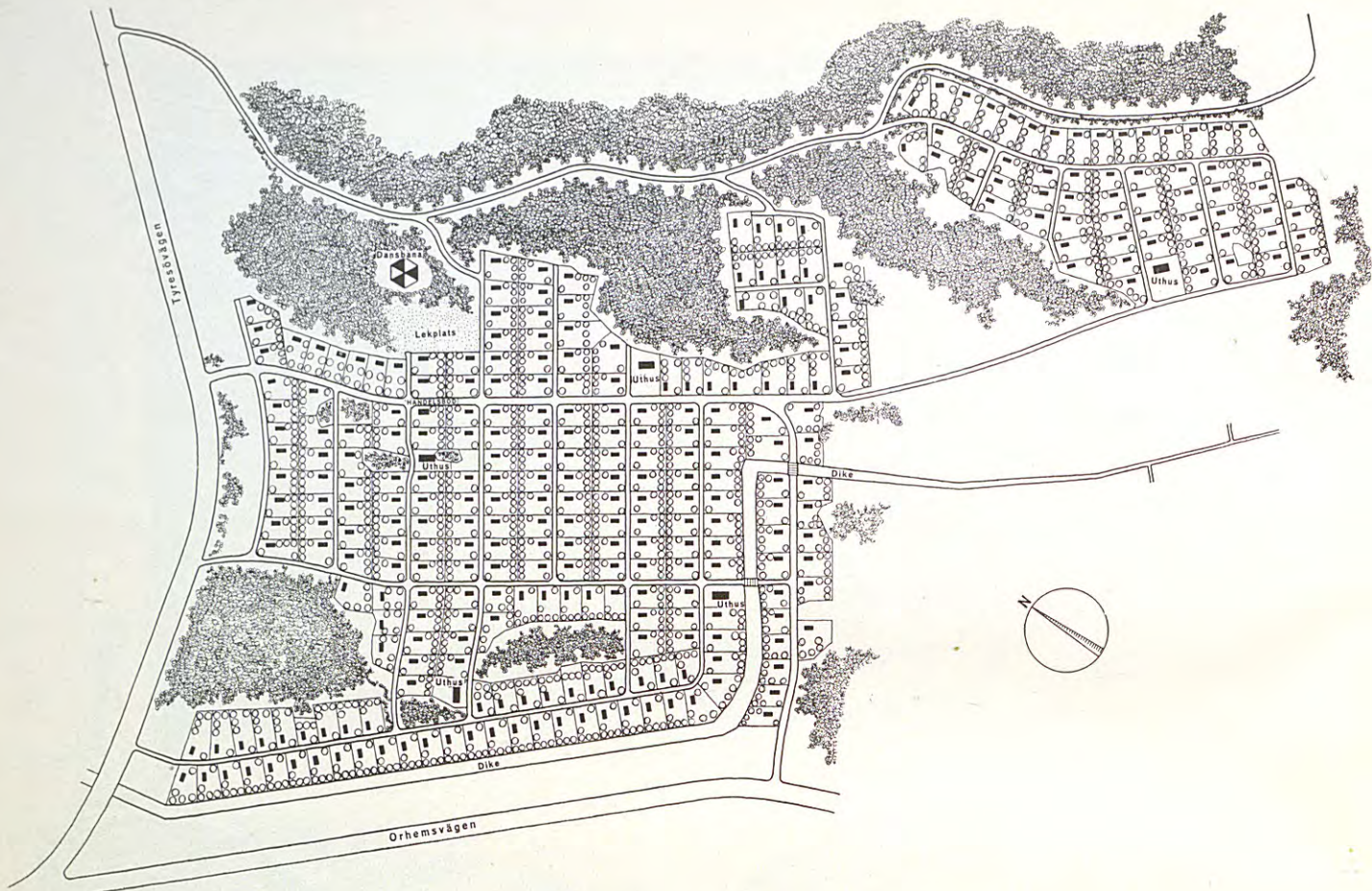
Förslag till nöjespark vid Lillsjön; Festplats



Friluftsbad
sej från boder i Lillsjönsviken



Trakten kring Djurgårdsslätten och Allmänna gränd är av tradition centrum för nöjeslivet under sommarhalvåret. Anläggningarna där räcker dock inte för hela staden och festplatser med fasta anläggningar föreslås bl. a. vid Lillsjönäs (bild 19/3), Sickla och på Nybobovsberget. Området sydväst om Lillsjön disponeras för ett lekfält, ett friluftsbad med två bassänger och den egentliga festplatsen som innehåller två dansbanor, »marknadsplats» och restaurang.



Koloniträdgårdarnas historia har många gånger varit: 300 m² mark att odla, att förvandla från åker till trädgård, för att, när allt är upp vuxet, skövlas för att marken skall bebyggas med hyresbus. För att i möjligaste mån förhindra detta redovisas i planen vissa områden för permanenta koloniträdgårdar under motivering att odlingen är en form av rekreation som skall tillgodoses parallellt med andra.

eller utökade områden anordnas på Långholmen efter fängelsets rivning, vid Traneberg, vid Sjöheden i Södra Spånga och vid Lövsta. I södra förorterna kan nya sådana områden tänkas inom Sättra fritidsområde. Av nu befintliga båtuppläggningsplatser kommer de flesta att kunna bibehållas för framtiden. Det viktigaste undantaget är området på bägge sidor om S:t Eriksbrons norra landfäste, som kommer att tas i anspråk för Klarastrandleden.

För småbåtshamnar är kravet på centralt läge kanske inte lika dominerande. På plansch XIV redovisas ett antal nya förtöjningsplatser inom stadens gräns. Det förefaller dock troligt, att allt flera båtägare kommer att söka sig förtöjningsplatser en bit ut i skärgården, vid platser som är lätt tillgängliga med buss eller förortsbana. Detta gäller främst ägare till segelbåtar, för vilka passagen av den inre segelleden är tidsödande och besvärlig.

19.27 IDROTTSHALLAR M. M.

Utöver de i det föregående uppräknade utomhusanläggningarna har staden — genom sin idrotts- och friluftsstyrelse — planerat ett stort antal lokaler för inomhusidrott av olika slag.

Idrottslokaler av liknande slag som de i Medborgarhuset på Södermalm planeras i kvarteren Plankan och Låset i Högalid och i kvarteret Väduren i »Sibirien». På Kungsholmen finns ett projekt till en stor idrottshall vid Lindhagensgatan. Vid de nya läroverken i Blackeberg, Midsommarkransen, Gubbängen och Johanneshov planeras idrottshallar i vissa fall i kombination med simhall. Vid Vällingby läroverk förutsätts en anläggning av det sistnämnda slaget.

Vidare planerar styrelsen ridhus vid Enskede gård och i Grimstaskogen.

19.3 FESTPLATSER

Kapitel 11.442 behandlar olika slags festplatser. Mindre, allmänna festplatser förutsätts inpassade i olika parkområden, utan att detta binds genom redovisning i stadsplan eller generalplan. Föreningsfestplatserna är däremot delvis bebyggda områden, som i varje

fall under stor del av sommarhalvåret förutsätts inhägnade, och där man blott får komma in mot avgift. De bör därför särskilt anges i stadsplanen. Ur konkurrenssynpunkt är det viktigt, att dessa olika slags festplatser inte kommer allt för nära varandra, och på plansch XIV är bägge slagen festplatser schematiskt angivna.

En särställning intar några större anläggningar avsedda att betjäna hela staden eller större delar av ytterområdena. Stadens traditionella centrum för sommarfester är södra Djurgårdens västra del. Som ett komplement och motvikt till detta avser staden att efter fängelsets bortflyttning utbilda Långholmen till en större nöjes- och festplats. Programmet för denna utarbetas av en av stadsfullmäktige tillsatt kommitté.

För norra Enskede föreslås området mellan Hammarby skidbacke och Lilla Sickla gård utbyggt till en större festplats. Södra delen av Enskede skulle få en motsvarande anläggning i parkstråket mellan Gubbängen och Hökarängen. I Bromma föreslås ett sådant centrum intill Lillsjön (bild 19/3).

19.4 KOLONITRÄDGÅRDAR

Frågan om koloniträdgårdarnas framtid har under 1920- och 30-talen varit föremål för livlig diskussion. I stadsfullmäktige har väckts ett stort antal motioner¹, med syfte bl. a. att kolonisterna skulle få större garantier för att få behålla sina lotter och samtidigt få ny mark utlagd för detta ändamål. Dessa garantier skulle skapas genom att koloniområdena intogs i stadsplanen, genom att kontraktstiden förlängdes och att man övergick till att använda tomträtt. Fastighetskontoret och fastighetsnämnden har intagit en avvaktande ståndpunkt och påpekade, att det är oundvikligt, att många befintliga koloniområden blir tagna i anspråk för den starkt expanderande permanenta bebyggelsen. Samtidigt hänvisas till att främjandet av egnahemsbebyggelsen på ett helt annat sätt än tidigare gjort det möjligt för dem, som önskar sig en liten trädgård, att få en sådan i anslutning till en bostad, som kan användas året runt. Behovet av nya koloniom-

¹ Jfr utlåtande 183/1939.

råden torde därför vara i relativt avtagande. Samtidigt konstaterades, att stadens ökade utbredning gjort det allt svårare att få nya områden för kolonier, som verkligen motsvarade befolkningens önskemål att få trädgårdar så nära bostäderna — framför allt i den inre staden — att familjemedlemmarna kunde arbeta där någon timme även på vardagseftermiddagarna. Mark i sådant läge kunde numera i regel utnyttjas för permanent bebyggelse med hyreshus eller egnahem. Koloniträdgårdar, belägna på över en halv timmes restid från innerstaden, motsvarade icke på samma sätt dessa önskemål.

Utvecklingen under 1940-talet har lämnat ytterligare skäl för, att denna fastighetsförvaltningens inställning är riktig. Den allt mer omfattande egnahemsbebyggelsen inom och utom stadens gräns har gjort det möjligt för allt större kategorier att få en bit mark att odla, men samtidigt har permanentbebyggelsens än starkare expansion ökat riskerna för de äldre kolonierna.¹

I detta sammanhang måste man framhålla, att de argument, som i den tidigare diskussionen framförts, för att mark bör upplåtas för koloniträdgårdar dock i väsentliga delar fortfarande är giltiga. Koloniträdgården och egnahemsträdgården har vissa fördelar gemensamma.² Då en övervägande del av stadens befolkning i framtiden kommer att vara hänvisad till att bo i hyreshus, är det enligt vår mening önskvärt, att som komplement till bebyggelsen vissa områden upplåts för odlingsändamål. Den traditionella formen för koloniträdgårdar kan dock endast i få fall komma ifråga, och den största delen av behovet får tillgodoses genom odlingsland.

I framtiden kommer det att finnas tre slags koloniområden:

(1) Koloniområden av traditionell typ, dvs. bebyggda med mindre stugor, belägna inom stadens gräns i regel på områden, som icke lämpar sig för permanent bosättning.

¹ Riktlinjerna för den fortsatta verksamheten finns diskuterade i ett fastighetskontorets utlåtande av den 11 juni 1949, vilket delvis ligger till grund för framställningen här.

² Jfr kap. 10.143.

(2) Koloniområden utan byggnader, s. k. odlingsland eller närkolonier, inlagda i större parkområden, t. ex. i de stråk som skiljer olika stadsdelar från varandra. Sådana områden har redan projekterats på olika håll i förorterna, men de redovisas icke i generalplanen.

(3) Koloniområden på betydande avstånd från staden, bebyggda med större stugor, s. k. fjärrkolonier. Dessa kommer undantagslöst att ligga utanför stadens gräns — t. ex. inom Nibbla på Ekerön — och redovisas ej heller i generalplanen.

Koloniområden av den första kategorien finns redovisade på plansch XIV. I innerstaden antas de återstående områdena successivt komma att försvinna, såväl på Norra Djurgården, där Riksmarskalksämberet upplåter marken, som på stadens mark bl. a. i Eriksdal och Tanto. Koloniträdgårdarna på det sistnämnda området kommer delvis att tas i anspråk för tillfarterna till gatubron över Årsta holmar. I norra delen av Enskededalen bibehålls ett område till 1965, då nuvarande kontrakt utgår. Därefter tänks det delvis bebyggt med radhus anpassade till bestående indelning i lotter. Koloniträdgårdarna inom stadsdelen Pungpinan sydväst om Tyresövägen föreslås bibehållna och något utvidgade in på mark tillhörande Stora Sköndal. Söder om Skarpnäcks flygfält föreslås nuvarande områden bibehållna. I denna del av staden kan nya områden upplåtas dels vid Orhem och dels norr om Skrubba.

Koloniområdena i Årstaskogen avses ligga kvar. Områdena på bägge sidor om Sockenvägen i Årstafältets norra del föreslås utvidgade, eventuellt i form av odlingsland. Ett mindre koloniområde utläggs vid Högdalen i dalsänkan mellan Magelugnsvägen och Nynäsvägen. Slutligen föreslås koloniområden på delar av den öppna marken intill Sättra varv.

I Bromma förekommer koloniområden i huvudsak på mark, som ligger så nära flygfältet att den med hänsyn till bullerstörningarna icke bör utnyttjas för permanent bebyggelse, t. ex. vid Solvalla travbana och på olika platser utanför flygfältets södra gräns. Vissa av de där befintliga koloniträdgårdarna ligger dock på mark, som enligt avtal med kronan skall hållas tillgänglig för flygfältets utvidg-

ning. Inom Sundbyområdet i Spånga finns ett område delvis bebyggt med enfamiljshus, som vid förlängning av huvudbanan på Brommafältet kommer att få mycket svårartade bullerstörningar. Området föreslås därför successivt övergå till koloniområde, vilket förutsätter att staden inlöser respektive fastigheter. Koloniträdgårdarna intill Bromma läroverk ligger på mark med dåliga grundförhållanden, varför de föreslås bibehållna i nuvarande omfattning. Inom Södra Spånga föreslås koloniträdgårdar på några områden med dåliga grundförhållanden. Dessa kolonier kan alternativt upplåtas som odlingsland.

Fastighetsförvaltningen har i yttrande över våra förslag ställt sig skeptisk till att överhuvud redovisa så många koloniområden, då ändrade förutsättningar kan komma att tvinga staden att ta i anspråk respektive områden för andra ändamål.

19.5 BEGRAVNINGSPLATSER

Därigenom att eldbegängelse blivit allt vanligare kan de områden, som tidigare reserverats för begravningsplatser i stort sett anses tillräckliga, trots att man numera räknar med väsentligt större antal invånare i staden än förut. Skogskyrkogården kan ännu utvidgas åt

söder. Reservatet omfattar även ett område som tillhör mosaiska församlingen. I de södra ytterområdena finns dessutom Sandborgskyrkogården samt de två mindre kyrkogårdar, som tillhör Brännkyrka församling. Norra begravningsplatsen är nästan helt utnyttjad. För att icke alla gravsättningar skall behöva koncentreras till Enskede föreslås på framtällning av kyrkogårdsförvaltningen en ny begravningsplats mellan Bergslagsvägen och Räcksta träsk. I de västra ytterområdena finns dessutom kyrkogårdar kring Bromma och Spånga kyrkor, samt en mindre begravningsplats för Hässelby villastad. Dessa tillhör församlingarna och beräknas något utvidgade. På innerstadens kyrkogårdar förekommer begravnningar ytterst sällan.

I stadsfullmäktige har väckts motion¹ om särskild begravningsplats med krematorium för stadens östra delar. Vid behandlingen inom förvaltningen konstaterades att möjligheter till en sådan anläggning fanns på Norra Djurgården, men att det då, med hänsyn till tillgången på outnyttjade gravplatser på de äldre kyrkogårdarna, icke fanns anledning göra något reservat. Det är dock möjligt att en mindre anläggning av detta slag kan erfordras i framtiden.

¹ Jfr utlåtande 213/1948.



- Parker och idrottsområden
Parks and areas for sports
 - Koloniträdgårdar
Allotment gardens
 - Begravningsplatser
Cemeteries
 - Huvudtrafikleder
Arterial roads
 - Huvudtrafikled med obestämd sträckning
Arterial roads not fixed in the plan
 - Större idrottscentrum
Main sport centres
 - Idrottsplatser
Sports ground
 - Träningsplaner
Football ground
 - Öppna bassängbad
Open air swimming-pool
 - Strånbad
Bathing shore
 - Småbåtshamnar
Moorings for pleasure boats
 - Båtuppläggningsplatser
Storages for pleasure boats
 - Hoppbackar
Ski-jumps
 - Skjutbanor
Shooting ranges
 - Tältplatser
Camping
 - Allmänna festplatser
Public festival grounds
 - Enskilda festplatser
Private festival grounds
 - Stadens gränser
City boundary
- Grundkartan godkänd för publicering i Rikets allmänna kartverk den 27/6 1950.
Skala 1:50000

Plansch XIV

**FÖRSLAG TILL
GENERALPLAN FÖR STOCKHOLMS STAD**

Grönområden i ytterområdena
Green space in the suburban areas

STOCKHOLMS STADS
STADSPLANEKONTOR 1950