

Jerngjuterier. Engelsmannen Thomas Lewis erhöft först, år 1769, genom Bergs- och CommerceCollegiernas privilegium, rättighet att på Engelska sättet, med reverbereller dragugn, medelst stenkol gjuta allehanda perfeldlar och anlade för detta ändamål ett jerngjuteri wid Bergsund, hvilken egendom är osvanföre beskifwen. Han införde all- dräfst den så kallade modelleringen af pjecer till afgjutning i sand, i stället för den för brukade modelleringen medelst lerformning. Hans efterträdare, Grofshanlaren Asplund, förbättrade ännu mer inrättningen. Men sin största fullkomlighet har den fått af nuvarande egaren, Herr G. D. Wilske. Flere ångmaskiner, wals- och andra verk hafwa här blifwit förfärdigade. Här äro 30 större samt mindre byggnader uppförda och tillbyggda för verkstäder samt huserum för inellan 80 å 100 personer, och en större stenhusbyggnad till modellkammare.

(Ur Stockholms Tidning, 1826, sednare hälften, N:o 49—52.)

Herr Samuel Owen skulle, efter samma uppgift i den citerade tidningen, hafwa blifwit först hitsänd från ett mekaniskt etablissement i Leith och någon tid derefter till största måttare wid Bergsundska gjuteriet antagen samt sedermera utskickad till England, för att inhemta ytterligare kunskaper. Herr Owen nekar likväl sjelf ett sådant förhållande. Han ankom först till Sverige, år 1804, återreste följande året till England och hitkom derpå för andra gången, år 1807, då han uppsatte eldvarnen på Kungsholmen åt Presidenten Edelerang. År 1809 anlade han sitt stora jerngjuteri på Kungsholmen. Till närvarande tid hafwa derstädes 22 ångmaskiner för bruksdrörelse, canaler och dylikt samt maskinerier till 17 ångfartyg blifwit förfärdigade. Den största ångmaskinen är gjord för Carlskrona Skeppsbocka till uppumpning af watten. År 1817 byggdes ångfartyget Amphitrite, hvilket sedan blifwit ombyggt. Bland de betydligare ångfartygen äro: Josephine, som byggdes 1823 och 1827 uppbrann på Mälaren utanför Strängnäs; Oscar, som byggdes 1827 för ett bolag i Norrige; Constitution för Swenska postverkets räkning, beständ att gå mellan Ystad och Greifswald, Hercules för Goshandelsföretagen, och Preussiska Örn för postinrättningen i Berlin.

Gjuteriet består af 7 särskilda byggnader och 19 verkstäder. Smedar, kopparslagare, smickare, timmermän m. fl. arbetare utgå till ett antal af omkring 100 personer. Wid gjuteriets första anläggning utgjorde arbetarne blott 10; men redan inan första årets slut hade de förökats till 50.

Sid. 274, 275.

För att så noga som möjligt wisa, hwilka framsteg de på dessa sidor uppräknade, under Hallrätten lydande, fabriker och manufacturer under sednare åren gjort, och hwilket widare kan jemnföras med deras i beskrifningen meddelade tillstånd för år 1770, bifogas följande tabellariska uppgifter. För de förnämsta fabrikerne äro för 5 skissilda, till tiden skilda, är temligen detaillerade underrättelser meddelade uti Tab. I. Som det likwäl, i anseende till gränserna för denna bok, skulle blifwa alltför widlöftigt att efter samma plan gifwa underrättelser om alla under Hallrätten lydande manufacturer, så inskränker sig Tab. II till underrättelser för endast 2:ne år och meddelar blott tillverkningswärdet för alla 5 åren. Då likwäl detta värde sjelft icke är någon constant måttstoc för manufacturerne förkofran eller fall, emedan t. ex. riksdalern för flera år tillbaka hade ett större värde än nu, så bifogas, uti Tab. III, uppgifter om sjelfwa de producerade warorna för 3:ne år. Tabellen IV utwisar summan af alla fabriker, stolar, arbetare och tillverkningswården för hwårt och ett af de 5 år, som i det föregående varit föremål för vår undersökning. Ändligen uppgifwer Tab. V nogaste förhållandet mellan de bägge sista quinquennierna, då medium af fabriker m. m., från år 1817 till och med 1821, jemnföres med medium af fabriker m. m. från år 1822 till och med 1826.

Snar wi gå till sjelfwa tabellerna, bär nämnas, att underrättelserna för 1810 äro hemtade ur en Hallrättens berättelse om fabrikerne tillstånd, enskildt meddelad; att fabriqueurers m. fl. antal för 1827 är utdraget ur en berättelse från Borgerskapetets 50 Äldsta till Magistraten, d. 31 Aug. 1827; att för öfrigt Tabb. I, IV och V äro sammandragna ur Commerce-Collegii till Sfwers Ståthållare-Ämbetet ingifna sammandrag af Hallrättens berättelser för åren 1817—1826, samt att Tabb. II och III äro hemtade ur en från Hallrättens Relations-Notarie Contor, d. 12 Nov. 1827, till Sfwers Ståthållare-Ämbetet insänd berättelse. Ej heller bär det lemnas oanmärkt, att dessa sistnämnda uppgifter, enligt Commerce-Collegii yttrande, i några afseenden strida mot dem, som Hallrätten till samma Collegium ingifwit.

	Fabriker.					Solær.					Støbtøire.					Eilmerfingsmårde.					Fabriks qventer.		
	1810	1820	1822	1824	1826	1810	1820	1822	1824	1826	1810	1820	1822	1824	1826	1810	1820	1822	1824	1826			
Øienfabriker =	24	25	33	32	32	478	485	550	533	541	647	548	720	764	774	314	498	485	406	510	533	542	104
Stambfabriker =	15	9	11	14	12	131	128	141	124	118	212	196	191	190	198	71	60	98	88	97	93	91	29
Klædefabriker =	51	57	54	52	43	162	152	171	143	123	87	77	79	74	261	134	158	57	69	63	62	55	26
Skonmæls og Sins nedbræker =	16	14	13	11	9	65	46	30	29	25	113	73	40	29	26	31	7	48	48	36	64	43	30
Carinnsrøderer	10	30	29	26	32	86	262	238	298	264	131	297	320	399	61	32	22	300	500	253	484	221	478
Engelka Garines rør = = = =	—	5	2	6	6	—	—	—	—	—	119	63	65	17	15	32	25	166	443	131	417	637	85
Soferbruff =	12	12	12	13	12	—	—	—	—	—	131	102	122	104	106	—	—	115	239	127	241	148	336
Tobaksfabriker =	11	14	12	15	13	323	280	320	364	345	323	280	320	364	345	320	439	711	221	65	829	727	503
Jernqviener =	2	2	2	2	2	—	—	—	—	—	110	90	90	64	106	—	—	336	831	144	364	122	783
Marcellamæstbruff	1	1	1	1	1	87	89	101	99	94	87	89	101	99	94	60	282	69	79	98	904	154	115
Øspindler =	1	4	4	7	7	—	—	—	—	—	8	9	15	23	20	4	000	22	42	28	570	30	800

Car 147

	Fabriker eller Pæretfaber.		Drannfactur-Isfare.		Iretbetare.		Lønneringsværdi.				
	1810	1820	1827	1820	1810	1820	1810	1820	1822	1824	1826
Matematiska Instruementmålare	2	5	5	5	4	11	450	1,700	3,586	5,914	5,919
Spriffa	2	5	3	3	2	11	350	2,100	2,000	2,000	2,700
Urfabriker = = = = =	30	31	36	36	50	50	17,300	20,100	18,500	20,000	400
Urfederalmålare = = = = =		1	1	1		1	600	400	400	400	
Urtafors Gemallemær = = = = =											
Løbsafspilbrud, Rerdegels og @oc: Perormsfabriker = = = = =	5	4	3	3	9	12	949	1,950	2,000	2,000	2,900
Øpegels og Rindfrønsfabriker =	7	10	12	12	15	24	2,142	11,942	10,788	11,116	14,252
Rad- og Rorfabriker = = = = =	9	12	15	15	18	8	3,100	3,100	3,700	3,400	4,800
Rorfabriker = = = = =	9	6	5	5	25	25	4,167	9,170			
Ranfabriker = = = = =	7	10	10	10	29	30	6,133	12,815			
Rommedellmålare = = = = =	1	5				1	150	10,065	13,200	16,390	18,150
Ruffnattens-befillatører = = = =	1	3	7	7		2	828	848			
Øfveduattens-befillatører = = = =	3	3	7	7	1	2					
Rfyrgullare = = = = =	11	6	8	8	7	6	593	1,900	2,100	2,200	3,000
Stiftsfyrgullare = = = = =	4	5	7	7	9	2	4,866	3,550	3,900	4,800	9,000
Stite og Ståffvedemålare = = = =	1	2	7	7	1	2	50	800	800	800	900
Stibugare = = = = =	6	7	10	10	6	9	250	2,000	2,200	2,200	2,300
Stilæstilmålare = = = = =	1	1	7	7			30		200	200	400
Stådduimålare = = = = =	9	7	9	9			956	756			

Sortsfattning.	Fabriker eller Værksteder.		Mannfacture-Isolare.		Arbetare.		Tilsværningsværdi.				
	1810	1820	1810	1820	1810	1820	1810	1820	1822	1824	1826
		3	2	3	3	1	500	220	500	700	1,100
Sjæsbild-tilsværkere		10	7	7	14	6,050	2,348	5,000	6,800	7,200	
Nipper- og Galamieriarbetere	20	21	43	43	25	48,060	75	31,575	35,960	56,700	
Diverse-Arbetere	2	5	3	3		2,200		1,500	1,100	1,500	
Skocholadetilsværkere	2	4	5	5	5	900		1,500	1,800	3,300	
Sværsvare for fabrikerne		4	1	1				900	700	400	
Tilsværkere af fabriksredskap		4	1	1	27	7,481		7,300	9,200	12,800	
Finere træarbeidere	18	18	33	33				1,031	10	500	
Køderalmatere	2	2	1	1	3	1,450		3,000	3,800	3,100	
Læderkøerere	2	2	6	6	2	1,100		1,300	900	400	
Skræppladere	7	7	2	2	2	3,792		2,600	2,702	2,200	
Parasolmatere	7	7	7	7	5	3,500		5,000	5,800	5,900	
Parasolmatere	4	4	8	8	17	200		300	500	400	
Glasvare og Skjære	2	2	2	2				1,708½	1,716	2,260	
Stenslipere	22	22	18	18	3	6,763					
Lobatsplanteur	4	4	5	5							
Barnduvsfabriker			2	2							
Tilsværkere			2	2							
Summa 485											

Tab. III.

Ann. Tillverkade antalet af de waror, för hwilka värde under de 3 sednare åren i föregående Tabell finnas öfwna columner, är här, ibland andra, utfatt.

	1822	1824	1826
Diverse Sidentyger, alnar	162,679	174,007	134,658
Dito Dufar, stycken = =	111,103	99,048	119,321
Diverse Band, stycken =	46,236	49,606	54,519
Bantar, par = = =	28,424	23,213	20,313
Möfkor och Tröjor, stycken	1,302	1,138	941
Slådestillwerkning, alnar	183,909	159,713	128,159
Ylle-étoffstillwerkning, aln.	39,571	43,513	51,265
Bomulls- och Linnetillw., d:o	305,072	311,322	335,194
Dito Dufar, stycken = =	20,476	17,187	33,554
Segelduf, stycken = = =	487	575	454
Tryckt Catun, alnar =	72,701	68,830	98,206
Dito Dufar, stycken = =	63,081	17,635	52,987
Läder, beredd efter Engelska sättet, hudar = =	5,996	7,012	11,379
Handskar, doufin = = =	827	1,122	1,073
Warduf, alnar = = =	17,929	19,382	32,971
Kardtillwerkning, par =	34,711	16,376	17,309
Waddtillwerkning, stycken	4,820	3,860	12,806
Skedwatten, flålp. = =	1,884	451	
Socker, flålp. = = = =	1,999,386	1,074,888	1,273,236
Kort, groß = = = =	137	92	66
Cardustobak, flålp. = =	253,283	171,582	221,985
Rulltobak, flålp. = = =	791,360	811,565	807,020
Snustillwerkning, flålp. =	598,480	789,600	891,080
Sirapstillwerkning, flålp.	1,971,832	1,809,427	1,310,661

Tab. IV.

Summariskt sammandrag af alla fabriker m. m., för nedannämnde år.

	Fabriker.	Stolar.	Arbetare.	Tillverkningsvärde.
År 1810	435	1,074	3,171	1,717,383
År 1820	590	981	2,860	3,440,644
År 1822	602	1,249	3,775	3,675,261
År 1824	639	1,245	3,991	3,369,592
År 1826	646	1,161	3,865	3,531,881

Tab. V.

	Fabrik.	Stolar.	Arbet.	Liln. värde.
Sidenfabriker.				
Medium 1817—1821.	26	352 $\frac{4}{7}$	564	477,104 $\frac{4}{7}$
1822—1826.	32	540 $\frac{3}{7}$	761 $\frac{4}{7}$	554,060 $\frac{3}{7}$
Bandfabriker.				
Medium 1817—1821.	9	124	178 $\frac{3}{7}$	91,398
1822—1826.	12 $\frac{3}{7}$	131 $\frac{3}{7}$	196 $\frac{3}{7}$	96,250 $\frac{3}{7}$
Slådesfabriker.				
Medium 1817—1821.	58 $\frac{3}{7}$	173 $\frac{3}{7}$	836 $\frac{3}{7}$	593,573
1822—1826.	49	142 $\frac{3}{7}$	709	549,647 $\frac{3}{7}$
Ullestoffsfabriker.				
Medium 1817—1821.	14 $\frac{3}{7}$	43 $\frac{3}{7}$	65 $\frac{4}{7}$	46,824 $\frac{3}{7}$
1822—1826.	56	147	167	195,801
Bomull- och Linnefabr.				
Medium 1817—1821.	25	246 $\frac{2}{7}$	352 $\frac{3}{7}$	229,457 $\frac{3}{7}$
1822—1826.	29 $\frac{3}{7}$	257	406	222,145 $\frac{3}{7}$
Gattunstryckerier.				
Medium 1817—1821.	9 $\frac{3}{7}$		61 $\frac{4}{7}$	231,792
1822—1824.	5 $\frac{3}{7}$		39 $\frac{3}{7}$	87,556 $\frac{4}{7}$
Engelska Garfverier.				
Medium 1817—1821.	3 $\frac{3}{7}$		25 $\frac{3}{7}$	71,345
1822—1826.	4 $\frac{3}{7}$		46 $\frac{3}{7}$	173,181
Sockerbruk.				
Medium 1817—1821.	14 $\frac{4}{7}$		112 $\frac{4}{7}$	631,945 $\frac{3}{7}$
1822—1826.	12 $\frac{3}{7}$		107 $\frac{3}{7}$	754,122
Tobaksfabriker.				
Medium 1817—1821.	12 $\frac{3}{7}$		300 $\frac{1}{7}$	354,143
1822—1826.	13 $\frac{3}{7}$		350 $\frac{3}{7}$	432,504 $\frac{4}{7}$
Jerngjuterier.				
Medium 1817—1821.	2		100 $\frac{3}{7}$	117,565 $\frac{3}{7}$
1822—1826.	2		83 $\frac{3}{7}$	100,176 $\frac{3}{7}$
Porcellainesbruk.				
Medium 1817—1821.	1		98 $\frac{3}{7}$	82,588 $\frac{3}{7}$
1822—1826.	1		100	94,295 $\frac{3}{7}$
Såpsjuderier.				
Medium 1817—1821.	4 $\frac{3}{7}$		11 $\frac{3}{7}$	18,335
1822—1826.	6 $\frac{1}{7}$		20 $\frac{3}{7}$	33,937
Öfriga fabriker.				
Medium 1817—1821.	401 $\frac{3}{7}$	114 $\frac{3}{7}$	820	348,593
1822—1826.	445 $\frac{3}{7}$	104 $\frac{3}{7}$	988 $\frac{3}{7}$	375,595 $\frac{3}{7}$
Summa Summarum.				
Medium 1817—1821.	581	1056	3501	3,294,565
1822—1826.	625	1205	3842	3,500,636

Af föregående Tabeller N:o I och II inhemtas, att sammanräknade antalet af fabriqueurer och manufacturister i Stockholm, år 1827, war 632 personer, hwilket således både öfwerstiger de flesta föregående års antal och ännu mer det för 1797 i beskrifningen uppgifna.

Af ofwan intagna tabeller inhemtas fabrikernas tillwert inom Stockholm under de sednare åren; men hufvudstadens fabriker böra ej endast betraktas särskildt, utan också jemnsföras med rikets öfriga fabriker. Alla fabriker i Sverige utgjorde, år 1819, 1150. De sysselsatte 7139 arbetare, och tillverkningsvärdet utgjorde 6,836,463 rd. 10 fl. 7 rsk. Om man härmed jemnsför året 1820 på Tabellen IV, så ser man, att halfwa antalet af fabriker och halfwa summan af värdet belöper sig på Stockholm. För år 1824 är jemnsförelsen mindre fördelaktig för Stockholm; ty då tillverkades på fabrikerna i riket waror för 10,830,725 rd. 23 fl. 7 rsk.; och i Stockholm för 3,369,592 rd.; således ej mer än $\frac{1}{3}$. Det är också naturligt, att, ju mer näringarne och manufacturerna fliga i Sverige, des förrre skall landsorternas production jemnsförelsewis blifwa, emedan den här redan är uppdrifwen till en hög grad, i jemnsförelse med dem. Häraf bör äfwen följa, att Stockholms öfwerwigt war förrre för ännu flera år tillbaka. Detta bestyrkes äfwen af tabellen i Granbergs Utkast till Swenskt Statistisk, der behållna inkomster af alla Städernas handel och rörelse för hela riket, år 1815, upptages till 4,286,342 rd., hwaribland för Ödteborgs län 1,743,258, och för Stockholms stad ensamt till 2,259,625 rd. Detta angår wäl icke fabrikerna ensamt; men samman förhållande, som egde rum i allmänhet, bör gälla om dem, kanske i ännu högre grad.

Om man jemnsför särskilda fabriker, så war, år 1824, tillverkningsbeloppet för klädesfabriker i hela riket 1,804,513 $\frac{1}{2}$ rd., hwarutaf i Stockholm, enligt Tabellen I, 565,264 rd.; bomulls- och linnefabriker i hela riket 345,116 rd., hwarutaf i Stockholm 226,885 rd. De förras antal war i hela riket 120, i Stockholm 52; de sednares i hela riket 38, i Stockholm 26. Sattunstryckningens wärde war, 1826, i hela riket 249,172 rd., hwarutaf i Stockholm 63,785 rd. För 1814 war förhållandet, såsom för fabriker i allmänhet, så äfwen i äfseende på de wigtigare, hwaribland klädesfabrikerna, fördelaktigare för Stockholm. Då räknades nämligen i hela riket 102 klädesfabriker, af hwilka 56 i Stockholm,

På alla dessa tillverkades 183,000 alnar fint och medelfint klåde, samt omkring 124,000 alnar groft. Denna tillverkning af finare klåde war kanske icke tillräcklig för Stockholms behof ensamt. Om man antager, att af Stockholms 65,484 dåwarande invånare $\frac{1}{7}$ bestode af barn, som ännu icke nyttja klädeskläder, att $\frac{1}{5}$ bestod af sjuka m. m., så hade vi ändå omkring 60,000 personer; om man antager, att $\frac{1}{3}$ af dessa hwardera behöfde 5 alnar klåde om året, och att den öfriga $\frac{2}{3}$ nyttjar groft klåde eller wadmål, så fordrades ändå 200,000 alnar endast för Stockholm (Ur Granbergs Utkast till Swenskt Statistisk). Denna calcul kan gerna lämpas på närwarande tid. Productionens quantitet har ei tilltagit i synnerligt sibrre förhållande än hufvudstadens folk-mängd.

Sid. 278—280.

Antalet af de handwerkare m. fl., som på dessa sidor äro utpräknade, war, år 1827, följande. På det jemnsförhållande så mycket lättare må kunna anställas, skall samma ordning, som i beskrifningen, följas.

Bagare = = = = 66.	Klen- och Pistolsmeder 15.
Bryggare = = = = 54.	Klockjutare = = = = 3.
Bleckslagare = = = = 11.	Kakelugnsmakare = = = 15.
Bokbindare = = = = 30.	Kammakare = = = = 7.
Byggnästare = = = = 7.	Knissmeder = = = = 1.
Borstbindare = = = = 3.	Linnewäfware = = = = 3.
Blokmakare = = = = 2.	Målare = = = = 39.
Carduansmakare = = = 11.	Messingslagare = = = 4.
Kaffekokare; ingen.	Murmästare = = = = 10.
Coopvaerdieskeppare = 161.	Näddnare = = = = 1.
Fiskböpare = = = = 26.	Notfiskare = = = = 5.
Garfware = = = = 13.	Nålsmakare; ingen.
Guldsmeder och Zowel, 84.	Perukmakare = = = = 12.
Gulddragare = = = = 2.	Plåtslagare = = = = 9.
Guldslagare = = = = 5.	Pumpmakare = = = = 3.
Glasmästare = = = = 22.	Pergamentsmakare; ingen.
Ördelmakare = = = = 11.	Repslagare = = = = 7.
Selbgjutare = = = = 9.	Sockerbagare = = = = 17.
Hattstofferare = = = = 12.	Stråddare = = = = 119.
Handstmakare; ofw. Tab. II.	Skomakare = = = = 309.
Hoffslagare = = = = 33.	Snbrmakare = = = = 13.
Hyrskutar = = = = 12.	Swärdfäijare; ingen.
Körsnärer = = = = 18.	Snickare = = = = 64.
Knappmakare = = = = 3.	Sadelmakare = = = = 25.

Stenbuggare	= = =	2.	Skorstensfejare	= = =	8.
Segelsdimmare	= = =	5.	Tracteurer	= = =	50.
Slagtare	= = =	37.	Tenngiutare	= = =	4.
Stolmakare	= = =	6.	Tunnbindare	= = =	27.
Sporrmakare	= = =	2.	Trådaärdsmästare	= = =	38.
Svarfware	= = =	8.	Vinskänkar	= = =	58.
Stufskypare; ingen.			Wagnmakare	= = =	13.
Stårslipare; ofwanf. Tab. II.			Wararbetare; ingen.		
Stoflickare	= = =	13.			

Härtill komma följande, på de citerade sidorna ej uppräknade, yrken:

Hattmakare	= = =	29.	Sejlare	= = =	8.
Kopparslagare	= = =	18.	Tapetierare	= = =	1.

Sammanräknade antalet af ofwannämnda personer uppgår till 1611.

(Sammandraget ur berättelsen från Borgerskapets 50 Årsta till Sver. Siäthållare-Ämbetet, d. 31 Aug. 1827.)

3) Näringar (sid. 482.)

Öfuru alla i det föregående uppräknade yrken skulle kunna inbegripas under detta namn, om det toges i vidsträckt mening, så vill man likväl härstädes göra en särskild klass deraf och under den innefatta blott de näringar, som ej höra till borgerskapet. De woro, år 1827, följande:

Krognäringsidkare	= =	400.	Hembryggeri-idkare	=	12.
Spisquartersidkare	= =	59.	Ljusstjyning	= =	65.
Wångleri-idkare	= =	116.	Ättiksbyggare	= =	4.
Klädmåleri-idkare	= =	78.	Wafelsers, pepparkafors,		
Grönafers försäljning	52.		fors och medwurfs m.		
Nålstolsfram	= = =	6.	m. tillwerkning och		
Lutisilf-försäljning	= =	15.	försäljning	= = =	41.

Eller tillsammans 848, samt, om 27 contingentborgare och 27 nipperhandelsidkare, hvilka ej heller höra till borgerskapet, tilläggas, inalles 902 personer. Om man nu sammanräknar beloppet af alla handels-, manufactur- och näringsidkare, äfwen bokhandlare, boktryckare och coopwaerdiefferyare inbegripna, utgjorde det, år 1827, 4009 personer. I fem årsberättelsen upptagas betjening, bitråden och arbetare, som wantliga tjenstehjon oberäknade, begagnas och syfvelsättas wid alla näringsyrken, till omkring 10,500 personer. Författaren känner ej, hwilken grund man har för denna uppgift.

XIII.

De nära omkring Stockholm belägna
Lustflott.

1) Drottningholm.

Sid. 287, lin. 19, 20 nfr.

Här finnes en wacker trädgård, en Engelsk lustpark och en orangerieträdgård. Wattenkonsterna äro affstannade alls sedan 1760-talet. Mycket arbete och stora kostnader hafwa blifwit använda att försköna detta ställe. Hela neiden har från Öbrjan varit lågländ samt sumpig, och den trakt, der nu Canton ligger, låg ännu i förra århundradet, höst- och wårtiden, så djupt under watten, att man der lustrade efter gåddor. Konsten har här ansträngt sin kraft och måstrat naturen. Platsen, der nu trädgården ligger, fylldes först med starka stenhwalf, bergen sprängdes, färren genomskuros af canaler. I Franska trädgården står framför slottet, midt uti den uttorfade basinen för den största af de forna wattenkonsterna, Hercules, stridande med draken, på ett rundt postament af huggen sten. I öfrigt är den stora gräsplassen framför slottet omgifwen af 8, i bronze gjutna, stora mytologiska grouper, alla af ett särdeles konstwärde, ehuru nu, genom tidens äwrekan och wanwårdnad, mycket förfallna. Detta är så mycket mer att beklaga, som de ej blott ega sin märkwärdighet i sin egenkap af utmärkta konstwerk, utan äfwen, såsom tropheer, böra wara låna för nationen. De hafwa, likasom de 4 vaser, hwilka äro prydda med de sierrikista wapnet, blifwit tagna från Kejsarliga trädgården i Prag och hafwa utgått från Michael Angelos werkstäder i Florenz, om hwars stora stil i sculptur de äfwen wittna. Längre fram, mot slutet af trädgården, stå, på en höjd, Castor och Pollux samt i slutningen Pan, alla af hwit marmor.

Uti rummen i kongl. slottet äro flere dyrbara målningar, ett bibliothek och ett så kalladt marmor-cabinett, med modeller i kork af antiqua ruiner. På något afstånd från kongl. slottet ligger det så kallade China lustflott, hwars huswuddbyggnad, i form af en halfcirkel, jemnte 4 små pavilloner, är belägen på en liten höjd, i flötet af en angränsande flod. Dessa byggnader anlades, år 1768, af Drottning Lovisa Ulrica. De äro

prydda med ornamenten, torn, Chinesiska flaggor, spiror och flockor, m. m., samt gallerier på taken, jemte Chinesiska vasser. I hufvudbyggnaden är uppställd en mängd Chinesiska dockor, föreställande detta folkslags klädebräuter; tafor, föreställande Chinesiska byggnader och klädebräuter, Chinesiska pagoder i miniature m. m. Vid parkens westra ända ligger Canton, bestående af små gula träbyggningar, omgifna af smärre trädgårdar. Här woro, under Adolph Fredriks och Lovisa Ulricas tid, samt på deras egen bekostnad, flera manufacturverk anlaggda, hvilka upphörde med deras död. Slottet har en ståtfullare.

(Ur en beskrifning öfver Drottningholm, Stockholm, 1821, 99 sid. 8:o.)

2) Swartsjö.

Sid. 287, lin. 11—14 nfr.

Denna kungsgård består af 10½ hemman. På detta flott låt Erik XIV insätta i fångelse Grefwe Swante Sture och dess fru, tillika med flera af den ätten. Enkedrottningen Lovisa Ulrica hade kungsgården till enkesäte, der hon wistades om somrarne och afled den 16 Juli 1782. I trädgården är en lind, planterad af Gustaf II Adolph, under hwilken anmärkes en i marmor huggen, kolossal grupe, föreställande denna Konung och Rikscancelleren Axel Oxenstierna, öfwerläggande om fälttåget i Tyskland. (Ur Tunelds Geographi, 8:de upplagan.)

3) Carlberg.

Sid. 288, lin. 14—20.

1692 blef borggården öfwer allt belaggd med huggen sten och försedd med trottoirer. Slottet omgäfwes på norra, östra och westra sidorna af den wackra trädgården, och på sidan åt söder är en stor öppen plats. I nordöstra flygeln låt Grefwe de la Gardie inrätta en kyrka, som ännu är behållen. Trädgården består af 4 stora hufvudalléer, mellan hvilka små Engelska parker, med sina slingrande gånggar, äro anlaggda. På en kulle i westra delen är ett wacker tempel uppfördt med 12 Joniska colonner. I fonden der af ses Carl X:s buste af hwit marmor, på en piedestal af porphy. I östra delen, på en wacker kulle, är en minneswård öfwer Majoren Wils. von Döbeln, som, 1813, stupade

de wid Leipzig, upprest af Hans Kongl. Högghet Kronprinsen. Under Carlbergs slott och kongsgård lyda flere lågenheter, som, emot wißt årligt spannmålsarrende till kronan, äro åt enskilda personer upplåtna. Den så kallade Djurgården nyttjas nu mer endast till beteshage. (Ur Stockholms Tidning för 1827.)

4) Ulriksdal.

Lin. 11—19 nfr. Grottan och wattenkonsterna i trädgården äro icke nu mer bibehållna. Här förvaras flere gamla wapen och rustningar, som förut woro samlade i pavillonen i fordna Kungsträdgården i Stockholm. Härstädes afled Gustaf III:s Enkedrottning Sophia Magdalena, år 1813. Kejsärliga Ryska Ambassadeuren, Generalen, Grefwe van Suchtelen har på kongsgårdens område anlaggt ett landtskåle med orangerie och menagerie.

5) Rosersberg.

Lin. 1—7 nfr. År 1741 såldes Rosersberg till Riksrådet Grefwe de la Gardies enka, Grefwinman Christina Lilje. År 1757 egdes såteriet af Presidenten Broman, som föreslog att, mot Löfslaholm, så utbyta Rosersberg, med underlydande hemman, till kongsgård, hwilket byte också sedermera verkställdes. Här finnes ett bibliotek med 7000 wolumer. Uti trädgården märkes, nästintill slottet, en i marmor af Professor Byström huggen colossal Mars Pacificus, samt grafwården, eremitaget och orangeriet. Uti parken är ett antikt tempel och en grotta. (Ur Ortman's beskrifning om Rosersberg, 1821.) Slottet har en ståhållare.

XIV.

Rättelser och Anmärkningar till Lunde-
quist, Stockholms Stads Historia,

af
G. W. B.

Sid. 34, lin. 5—7 ofr. Wid — hamna.

Hwad författaren här yttrar, wedertägges af den dagliga erfarenheten, då man från wåren till hösten ser de ma-

wackra strandbro upptagen genom den sträpande utlastningen af hela årets wedbehof för sörsta delen af staden inom broarne. Desutom hafwa de så Portugisiska fartyg, som de sednare åren besökt Stockholm, här gjort sin aflastning. — Men den stora, wackra trappan, i midten af denna först för några år sedan färdigbyggda quaien, är ensamt förbehållen hofwets slupar och begagnas af de Kongliga, när de embarquera för någon utfart på watten. Mellan denna strandbro och halfrundeln kring Gustaf III:s statue är en lika wacker trappa, äfwen af huggen gråsten, anlaggd för allmänhetens begåmmlighet, i synnerhet för communicationen mellan Staden och Blasieholmen. Dessa båda trappor hafwa undgått författarens uppmärksamhet. Smellertid wore önskligt, att det med quaien framför Slottet förhölle sig så, som författaren uttryckwit, eller att någon lika tjenlig urlastning kunde anwisas denna wackra plats, som åt rundeln till Gustaf III:s statue, der merändels blott ångbåtar och andra fartyg med passagerare lägga an. Likwäl hade man stål att wänta, det de Romerska trappstegen omkring denna wackra rundel icke så ofta återkallade minnet af hwad man läser i resebeskrifningarne öfwer Italien, der söfwande lazaroner och den widrigaste osnygghet profanera byggnads-konstens härligaste monumenter. Wi hafwa ej så många härligheter att skriva utaf, att wi ej både borde och kunde hinna med att wärda dem wi ega, framför allt när de äro så gynnade af localen, som den i fråga warande.

Sid. 39, lin. 15—18. Mynttorget — Stads-Smedjegatan.

Sedan, på samma gång som Nya Norrebro blef färdig, de byggnader förswunnit, hwilka, mellan denna bro och torget, omgäfwit dess östra sida, har också det fordna Mynttorget förlorat alla anspråk på sitt gamla namn och är nu intet annat än en öppen plats, sammanslytande till ett helt med den wackra breda strandgatan under Slottet, från Myntet till Skeppsbrons bdrjan. Den af författaren så kallade Riddarregatan har utbytt denna sin gamla benämning mot det nu mer allmänt antagna af Myntgatan, Trädspången (icke, som författaren har, bron); som från Myntet går till gatan framför Kongl. Stallet, bdr man hoppas snart se utbytt mot en till omgifningarne bättre passande jernbro.

Sid. 41, lin. 18—20. Riddarhustorget — utbudande.

Den goda gamla tiden är nu förbi, då Maja Lisas Kaffehus och det framför belägna torget wore, middags tiden,

en talrikt frequenterad samlingsplats för den med nyheter trafikerande publiken. Det så kallade Lyfkans spisquarterm har trädt i Kassehusets ställe, och Stockholms Tidningar hafwa åtagit sig den af sig komna marknadsens beslyr.

Sid. 51—54.

Om man med skäl förundrar sig, hvaraföre författaren särskildt klassificerat Storkyrkans kyrkoprydnader och Konstens monumenter samt Kyrkans antikiteter och minnesmärken, blir man ännu mer förvånad att under den sednare rubriken se, No 6, 7 och 8, inbegripna Ehrenstrahls båda stora tafflor, de kongliga stolarne och orgelverket, hvilka trenne nummer, om någon skillnad skulle göras mellan kyrkoprydnader och kyrkans antikiteter, mellan konstens monumenter och minnesmärken, väl hade rätteligen borde hänföras under den förra kategorien. För öfrigt kunde väl aldrig något vara mer på sitt ställe, än den tillämpning, författaren här, pag. 54, gjort af Auloni vers om förgånglighetens magt, äfwen öfver sten och marmor. Det är i sanning mer än ansådligt, att se det förfall och den wanvård, åt hvilken tafflor, grafwårdar och öfriga kyrkoprydnader i hufvudstadens förnämsta kyrka handblösi öfverlemnas. Då man i Clara, Jakobs, Maria, Catharina, Adolph Fredriks samt Kungsholms kyrkor ser den tillsyn och vård egnad åt konstens minnesmärken, gamla eller nya, hvilken man hade rätt att wänta sig af alla kyrkans föreståndare, de der likväl höra till den bildade klassen, mycket mer af dem i hufvudstaden, bildningens medelpunkt, så gränsar denna sorglösighet till obegriplighet, och man skulle snart vara frestad att tro, det wederbbrände föresatt sig, att i detta afseende göra sitt bästa, för det en tidning tagit sig den friheten att anmärka detta offik. Skilda kunde man väl fråga, om något olämpigare arrangement kunde widtagas, än att förwandla den frikostiga gifwaren af kyrkans altartaffla, Riksrådet Adler Salvii grafwård till bänkrum, eller om det icke förräder en oförlätlig ligghet, att tillåta, det en af kyrkans märkwärdigaste grafwårdar närmast altaret sönderbrytes af uppklättrande pojkar. Man gör sig kanske för stora pretentioner; men det skulle likväl tyckas ej vara för mycket begärdt, att Ehrenstrahls mästerverket blefwe, genom någon skicklig artijers biträde, omspända och fernisade, om icke med afksamhet renoverade; men det måste väl äminstone icke vara för mycket fordradt, att dessa, så väl som andra konstens monumenter och kyrkans prydnader, minst

ett par gånger om året, renades från dam och smuts, hwars igenom de skulle upphöra att, som nu, till en del wara oigenkännliga, till en del alldeles motbjudande att beskåda.

Sid. 55, lin. 2.

Författaren har här förgåtit, att, sedan den gamla kyrkomuren blifwit raserad, och Trångsund derigenom förwandlad till en practicable gata, den 3:de ingången till kyrkogården, midt framför stora kyrkoförporten, på samma gång förswunnit. De stora bilderna af sien, som, enligt författaren, pryda de trenne ingångarne, äro, hwad den indragna porten beträffar, nu på uppvakning i kyrkans försinga, till deras tjänst, som förärfkat sig i detta slags sculptur.

Sid. 66, lin. 21—27, och sid. 67, de 6 sista rad.

Statuen är, alldeles bestämdt, icke förefälld gående, utan stående. Man behöfwer hwarken ett mycket öfswadt öga eller särdeles konstskänne, att genast upptäcka detta: man går icke med armen i sidan, ännu mindre stödjer man, gående, spiran mot läret; man brukar och se framför sig, dit man går. Men CancelliRådet Elers har begått samma misstag. Annmärkningarne mot detta konstens werk förfalla således af sig sjelfwa; det har twärtom allmänt blifwit ansedd för det yppersta af dem wi ega i denna genre. Dernaft torde man så räkna Gustaf III af Sergel såsom det andra i ordningen. Gustaf Adolvh af l'Archevêque har det selet gemensamt med nästan alla *statues equestres*, att hästen tilldrager sig större delen af den uppmärksamhet, man liksom sannolikt haft för affigt att ensamt taga i anspråk för hielten. Desutom förfelar denna statue mycket af sin effect genom sin för låga fotställning och sin plats på ett torg, som, liksom ett träst, ligger begrafwet mellan sina wackra omgifningar. Konung Carl XIII:s statue af Professor Göthe, en artist, hwars stora förtjenster äro så mångfaldigt documenterade, har wisseligen blifwit bedömd med mindre församhet, än den förtjenat.

Sid. 87, lin. 23, 24. Taket — botten.

Här har författaren, såsom på flera ställen, alltför troget copierat sin föregångare. Taket i Stortscapellet är, som hwar man wet, pryddt med en stor och twänne mindre målningar af Pasch, af werkligt värde samt en hus och glad effect.

Sid. 88, lin. 18—22. Imellan — uppgång.

Riksdagen har länge mellan riksdagarne gjort sig för

hjent af den, så i affeende på des architectur som des besømmelse, lika owäntade, men samma benämningen af Stråprum; så mycket mer otillbörligt, som Slottet till sin disposition eger tått intill en busgerådschammare; men kanske har man, insididst nog, åt utländska och inhemsta resande, som komma att beundra den stora architecturen, welat på Riksfalen förwara en sinnebildlig framställning af det hylt och bråk, man i Sverige på ett lustrum kan hinna samla ihop för Rikets representanter.

Sid. 90, lin. 24—26. På — 1793.

I bbrjan af 1827 blef waktparaden flyttad till Carl XIII:s torg, hwarifrån den, utan trummor och spel, upp-marcherar till aflösning; ett ombyte, som, under den wackra ärsiden, wisserligen lemnar någon ersättning åt den del af allmänheten, som företrädeswis besökt detta slags skådespel.

Sid. 112, lin. 17—21. Sjelfwa — reparerad.

Rikens Ständers Bank, som haft den förman, att, genom en Baron Hårlemans så lyckliga bemiddande att täfla med den store Tesin, så möt Slepssbron en lika rik och wärdig facade, som mot Jerntorget, måste, genom något o-undwifligt öde, som welat bebåda des annalkande sista dagar, blifwit, för det nya Bancobusets uppsbrände, afocierad med en architect, hvars hela bemiddande slutats med att gifwa den mest öfwerträffande caricatur på den sista tidens affectation af enkelhet i byggnadskonst. Det skall likwäl icke vara fallet, att Herr Gibrwell, som dock gifwit oss det wackra Westmanska huset, skulle genom anslaget otillräcklighet blifwit twungen att uppsöra ett widunder till magasin, som händelsewis kunnat få någon tjenlig plats längst bort bland Stadsgårdens upplagsbodar.

Sid. 116, lin. 20—23. De — balustraden.

Om man å ena sidan kan säga, att de uteblifna flygelbyggnaderna åt torget, äfwen som balustraden med sina pavilloner åt sjösidan, icke kunna vara något ämne för saknaden i en stad, som har tillräckligt med dylika minnesmärken från vår byggnadskonsts medeltid, måste man likwäl förundra sig, att gården till ett hus, som ej har någon balsida, blifwit, genom byggnadsfätt och fättet att begagna den, förwandlad till en stallgård, i ordets hela bemärkelse, om man icke skall antaga, att det skett för den gemenskap, skall,

wagnshus, sabelmakare och hästars uthyrning till ridande personer kunna hafwa med de ridderliga öfningarne.

Sid. 118, lin. 33. Rådhusalen.

Författaren hade här med skäl kunnat begagna tillfället att gdra rättwisa åt den omsorg, Stockholms Stads Magistrat använt på decorerandet och inredningen af sitt stora samlingsrum, som ostridigt är det wärdigaste och smakfullaste sefionsrum, något collegium i hufwudstaden kan uppwisa.

Sid. 121, lin. 12. Stora Bourse-Salen.

Författaren hade kunnat tillägga, att de twänne Ordnarne *L'Innocence* och *Par Bricole* här hafwa sina sammankomster, äfwen som att den ofta uppläses för soleanna måltider och concerter, ehuru söga brukbar för större musikaliska executioner.

Sid. 124, lin. 8 nfr. Tottiestka Huset.

Få yngre läsare torde efter denna anwising kunna leta sig fram till ett byggnadskonstens mästerverk, som verkliga förtienar att ses. Tottiestka huset har öfwer 30 år tillhört afl. Commercerådet och Commendeuren Arfwidsson, och det tillhör ännu Directeuren och Riddaren Arfwidsson, hans son, som med namnet ärft de ädla egenkapet, hwilka länge gjort detta firma (Totrie et Arfwidsson) till en prydning för Stockholms handelscorps.

Sid. 125, lin. 1—14. Gamla Banken, f. d. Örensfiernska Huset.

Den korta och tornlösa byggnad, som kallas Gamla Banken, är blott en början eller ena flygeln af det praktfulla palats, som RiksCancellern Grefwe Axel Örensierna ämnade, midt emot Slottet, uppsåra efter Grefwe Nicod. Tessins ritning. Författaren har glömt nämna, det huset, inne på gården, en trappa upp, öfwanpå Lifgardets (ide Lifdragonernas) casern, är inrymdt till Husgeräds-kammare, en local, alltför otillräcklig för detta behof, helst sedan en mängd munderingspersedlar och andra märkwärdigheter blifwit från Gamla Arsenalen hit förflyttade. Om statens medel icke wore satta i anspråk för så många nödwändigare statsekonomiska föremål, skulle fullbordandet af det tillämnade Örensiernska palatset efter öfwan nämnda plan medföra twänne hufwudsakliga fördelar, nämligen att på en gång skänka hufwudstaden ännu ett minnesmärke af den öddli-

ga Tesins snille och en Garde des Meubles, som befriade wederbörande från den obehagliga nödwändigheten att bort-auctionera förbrukade eller ur mode komna meubler och or-neringar för hofwet; hwarigenom Husgerådskammaren också komne närmare sin bestämmeelse, att åt efterwerlden förwa-ra en historisk tableau, der man hade tillfälle att studera de olika tidernas smak och konsisinne.

Sid. 164, lin. 28.

Om det öfwer hufwud hört till författarens swagheter, att från sin historiska berättelse borttaga något rum för kons-stens minnesmärken, skulle man här hafwa wäntat sig att se med några ord ihogkommen den enda prydnad, Gustafs wianska grafchoret eger ofwan jord, den owantligt stora, dyr-bara sarkophag af Italiensk marmor, som Konung Gustaf III låtit uti Italien förskärfiga, till förwarande af sin höghst, faders stoft, hwilket likwäl, emedan denna wackra piece ej ankom till Sverige förrän 1792, ännu hwilar på sitt förra ställe i grafhwalfwet.

Sid. 166, lin. 20.

Hwad författaren här kallar marmorfoder, utgdres såf trenne wackra sarkophager af grön Kolmordsmarmor, på locken prydda med ätskilliga Kongl. insignier på hyenden, allt arbetadt i sien.

Sid. 173, lin. 15.

Huset, der Krigshofrätten har sina rum, är icke det gamla Sparresta, utan nybygdt, under Konung Gustaf IV Adolfs regering, samt ett bland de sörsta och wackraste på Riddarholmen, näst det Wrangelska palatset, som nu inne-hafwes af Kongl. Hweta Hofrätt, Stats-Contoret och Kam-mar-Collegium.

Sid. 180.

Kanste hade författaren, wid beskrifningen om Kongl. Stallet, kunnat tillägga, att den qwarstående norra flygeln är uteslutande egnad åt kröningshästarne samt de hwita spannen. Likaledes hade, i afsiende på den, i det inre ej mindre än i det yttre, för sitt ändamål passande, stora stü-len i byggnadsfätt och inredning, bordt nämnas, att denna wackra stallbyggnad nu inwändigt eclaireras med gas.

Sid. 191, lin. 3 nfr. — försedd med pelare.

Här har en origtighet undfallit författaren: Rungsholms

tyrkas hwalf hwila icke på pelare, utan på byggnadens murrar; hwilket just också är, hwad som ger detta tempel dess fria, glada och ljusa utseende.

Sid. 197, lin. 14. med en hög stenvmur omgifwen.

Christinebergs trädgård, en af de större trädgårdsansläggningarne i hufvudstadens grannskap, saknar likväl den stenvmur, författaren gifwit den, om man ej skall taga i betraktande den några samnar långa stenvmuren, som endast synes uppförd för en spalier, hwilken den tjenar till skydd. Årwenlebes war det icke flera år efter 1683, utan först under Lovisa Ulricas tid, som Handelsmannen Schröder, hwilken och flera gånger bebrades med Drottningens besök, satte denna wackra egendom i det lustra sticket, hwaraf den till denna tid bibehållit det mesta, utom den för sin tid owanliga prackt och rikedom, hwarmed rummen woro meublerade.

Sid. 198, lin. 18. Kålambgs- eller Rolandshof.

Sedan detta ställe upphörde att wara wårdsåhus, köptes det af Landsåhufdingen i Stockholm Georgii, som der, efter Herr Björwells ritning, uppförde det wackra landthuset, hwilket nu innehafwes af Lagmannen och Riddaren af Stenhoff.

Sid. 214, lin. 10—15 nfr. Om det så kallade Peckelinska Huset.

Med den widlöftiga bebyggnad omkring trenne gårdar, som denna wackra och betydliga egendom nu har, öfvergif den, genom köp, till Generalen, Baron Peckelin från Presidenten, Baron Erland Broman, hwilken, såsom bekant är, i egenkap af förwaltare för Konung Fredriks Högsta angelägenheter, förwårswade en ofantlig förmögenhet och lefde på en alldeles fursillig fot i detta sitt palats, der han ofta hedrades af den kongl. familjens besök och ansållde stora festiwiteter. Sedan Norriges förening med Sverige, både före och efter branden, har det stora huset, med sin facade åt söder, jemnte sina flyglar, varit beboddt af Norriska Premier-Ministern Ancker och hans efterträdare Sommershielm samt den öfriga Norriska besikningen och dess kansler åt gården och 2 mor Högslagaregatan, sedan Baron Bromans tid, en stor festiwitetsal bibehållen, hwars höjd går genom tvåanne våningar, med läktare för orchester, och i hwilken de Norriska ministrarne, ända till de sednaste 3:ne åren, hwarje år den 4 Nov. gäfw, till firande af förening-

gen, en fête för de Kongl. Personerna, hofwet och den diplomatiska corpsen. Men denna högtidlighet uppbörde nästan samttidigt med inställandet af den praktfulla efterpiecen Föreningens uppförande på Kongl. Theateru samma dag. Efter branden gaf den närvarande egaren åt huset, mot sidan, en vackert ornerad facade, efter Prof. Björwells ritning.

Sid. 215, lin. 15—22.

Detta fordom så kallade Ministerhus — som tillföre flod obegagnadt, med undantag af pavillonen inne på gården och några rum i det stora huset, inrymda åt tjänstemän wid Konungens Cabinet, utom wid de tillfällen, en gång i månaden, då de så kallade ministermåltiderna, på Konungens wagnar, gäfwos för den diplomatiska corpsen härstädes — har, sedan revolutionen 1809, varit, i närmare enlighet med sin bestämelse, beboddt af ministern för de utrikes ärendena, först af Hans Excellence Grefve L. von Engeström och, sedan några år, af hans efterträdare, Hans Excellence Grefve G. af Wetterstedt, hwilken sednare i symnerhet låtit inreda det med den smaksfulla prakt, som passar en minister för utrikes ärendena, och ofta illustrerar detta, i arkitektoniskt hänseende föga utmärkta, hus med festiviteter och anordningar, hwilka kunde tåla att sättas i bredd, om ej med de stora Engelska, åtminstone med de mest lysande i Europas öfriga huswudstäder.

Sid. 216, lin. 2.

Den sista diplomatiska person, som bebodt det vackra Fodiska palatset, war den nu aflidne Spanska Ministern Moreno, som wäl förtjenar ihogkommas, ej blott för det stöna minne, han lemnat efter sig, af sin älskwärda och ädla karakter, utan äfwen för den lustre, han gaf nämnda palats genom sina fêter och den mer än rika, praktfulla meubleringen i den wåning, han bebodde.

Sid. 221, lin. 1, 2. besagde manskap — marquetenter, m. m.

Swad författaren här nämner om Nya Casernhuset, är ett misstag, i thj att det gamla, eller Kung Johans Hus, nu, som förr, är manskapets wid Stockholms escadre eller sjöfödaternas casern, då deremot den nya är båtsmannens och handwerkarnes wid samma escadre; äfwen som escadrens marfetenteri icke hålles hwarken i nya casernen eller i Kung Lundequist, III, Bih.

Johans hus, utan i det så kallade Koffhuset, urpe på backen till wenster, eller det, nu med en wåning tillbyggda, förut endast en wåning högga, långa huset derstädes.

Sid. 223, lin. 8—15. När — holmen.

Sedan 1799 har härutinnan den förändring inträffat, att det här omtalade batteriet på Skeppsholmen nu endast nyttjas för högtidliga tillfällen, såsom de Kongl. Personernas namnsdagar m. m., och till hedersföret wid begrafningar. Allarmbatteriet är nu deremot beläget nere wid sjön på Castellholmen, äfvensom salutbatteriet för inkommande fartyg, enligt hwad författaren, pag. 224, rad. 18, riktigt anför, ligger på samma holme, närmast under castellet.

Sid. 231, lin. 23, 24. Drottningatan — prydliga hus och palatser.

Wi, för vår del, skulle bli litet förlägna, om någon skulle åläggas oss att uppräknat palatserna wid Drottningatan, om wi ej skulle under denna wäl förtjenta benämning anföra det, efter Herr Gjöhrwells ritning uppförda, wackra Wefmanska huset, ehuru det icke presenterar sin façade åt denna gata och förmodligen af denna orsak undfallit författarens minne, wid uppräknandet af de märkligare privata husen på norr. Men samma skäl kan icke supponeras hafwa föranledt författaren att förbigå följande hus wid Drottningatan, hwilka, ehuru de icke kunna hedras med titeln af palatser, hwarmed författaren i allmänhet är alltför friförlig, likwäl förtjena att nämnas bland de wackraste och största wid denna hufwudstadens mest besökta och af dess rikaste inwånare bebodda gata, nämligen Grefwe af Ugglas' hus, Willebrandska huset, af dess nu warande egare, Bagaren Pihl, så tillbyggt och orneradt, att det wiserligen är både det största på norr och wackraste på Drottningatan, samt Sadelmakaren Fagerbergs hus. Desutom har författaren, pag 236—239, bland hus, som i westra delen af Norrmalm med samma och ännu större rätt, än många af honom nämnda, förtjena märkas, förbigått Argillanderska huset wid Clara strandgata, begagnadt af Herr Torngren för dess lysande baler och af Aurora Orden, som på norra sidan låtit tillbygga en temligen stor och rymlig theater, samt wid Röda Bodarne Kejserska huset, som genom sin stil hörer sig till rangen af palats.

Sid. 247, lin. 28—34. Ofwansföre — tomtens hägnad.

Med all den kännedom, grundad på autopsi, vi kunna berömma oss af att ega om denna hufvudstadens stuggsida, har det likväl icke varit oss möjligt, att i minnet återkalla ett enda hus, mycket mindre flera, som kunde passa till denna beskrifning, hvilken, om den varit sann för 3:ne decennier sedan, åtminstone alldeles icke är det nu, då man väl här och der i denna trakt finner träkojor, som till fensterposterna ligga nedsjunkna i marken, men ingenslades plank på taken.

Sid. 257, lin. 10, 11. På detta torg — grönsaker.

Den här omtalade marknaden hålles alla söknedagar, icke blott med grönsaker, utan äfwen med fogel och andra sårfa victualier.

Sid. 260, lin. 22.

Brunkebergstorgs brunn är icke af sien, utan ganska riktigt en gulnålad, rund öfwerbyggnad af trä, likväl trefligare att påse, än de rödbruna brådkjulen öfver så många andra brunnar, som bättre skulle passa för Trosa eller Teltje, än hufvudstaden. Sedan nu (1828 om våren) Kongl. Maj:it nåder öfåt stadens infomster med tolagen på importen från Finnland, hvilken Kongl. Maj:it förbehållit sig att genom anvisningar disponera till stadens försköning, torde dock något hopp vara äfwen för stadens brunnar, att i sin ordning komma i nådig åtanka.

Sid. 267, lin. 11—13. Clara Kyrkogård.

På westra sidan om södra kyrkoporten besinner sig, motswarande den nämnda grasbyggnaden, en annan af samma, väl pryddiga, men föga smakfulla, arkitektur, uppförd, till minne af Handelsmannen och Bryggaren Nyman Johansson, kyrkans och fattighusets wägbräre efter 1751 års brand, af des enkla, som har samma hwiilstad. Denna kyrkogård eger desutom en mängd större och mindre, i obelisk-form upprestas graswårdar, bland hvilka förtjena nämnas en öfwer G. D. Leyonmark, President i Bergs-Collegium, C. N. D., A. Åsplund, Th. Doct., L. N. D., Kyrkoherde i Clara, Kammar-Rådet Segerström, samt Kammar-Rådet Billberghs aflidna maka, född Ehlinger, af gråspräcklig marmor och den wackraste i denna stil härstädes. Så förtjena väl och anmärkas en mängd i samma form af föråldrar resta stenar, till minne af barn, döda mellan 4 och 14 års ålder. Men

en grafwård, som hufwudsaktligen hade förtjent att af författaren ihogkommas, är den af Presidenten, sedermera Stats-Rådet, Grefwe Löwenhjeltn, åt dess maka, Grefwinna Ebba de Geer, mellan tvänne, med järndörrar slutna, grafbyggnader, till architecturen ej olika behus, på kyrkogårdens norra sida i en ädel stil uppförda, bypna graf, beskuggad af 6 wackra lärwilar närmast grafwen, samt några löfträd i halscirkel utanföre. Fonden har trenne grupper ånglahufwuden, burna på låtta styar, hwilka omgifwa Carlawagnens tretton stjernor, måningen af Professor Westin. Inunder står, på midten af långsidan, närmast wäggen, ett förgylt korsh, alltid omwirdt med en frans friska blommor eller gröna blad. I hörnet till wensler står Grefwinnans busse. Swerst under taklisten läses, på långsidan utanföre: ÅT EN ÄLSKAD MAKÅ, inansföre på sidan till wensler: GUD ÅR KÄRLEKEN, och på sidan till höger: KÄRLEKEN ÅR MÄGTIGARE ÅN DÖDEN. Hwad som, utom den smakfulla anordningen, på ett åstfwardt sätt utmärker denna minneswård, som wintertiden tillslutes med glasfenster, är den sligtiga wård, som alltid pryder grafwen med friska blommor eller grönt, både winter och sommar.

Sid. 271, lin. 16.

Här kan tilläggas, att Adolph Fredriks kyrkogård under de sista 10 till 15 åren blifwit prydd med åstfälliga wackra monumenter, hwaribland må nämnas de öfwer Tobias Sergel, CancellieRådet Gabr. Norren, Großhandlaren Lundgren, Brukspatronen Littjördm och Bryggaren Abraham Westman Laréson.

Sid. 273, lin. 20—30. Hwad — Stockholm.

Reparationen af år 1814, efter Hof-Intendenten Sundwalls ritningar, blef genast ett föremål för det häftigaste tadel, så att predikstol, altare, bänkar och läktare snart med öknamm af det allmänna ombömet stämpades såsom alldeles förkastliga. Desså kan man icke neka, att den lärde och förtjensfulla artisen här haft den olycka gemensam med så många andra, att, under eftersträfward enkelhet och renhet i stilen, förfalla i det platta, smaklösa och fattiga. Desutom kan icke heller annat än medgifwas, att architecturen åfwen gjorde hwad den kunde att förminska effecten i den wackra, af Professor Haselgren i Rom målade, altartaflan, föreställande Christi uppståndelse, som, i bdrjan föremål för beundran i afseende på uttryck och teckning, likwäl,

af brist på colorit och totaleffect samt såsom alltför liten för sin plats, wid den sednare, åren 1826—1828, företagna reparationen med skäl lemnat rum för ett mästerverk af Professor Westin, i allt det förkastliga motsatsen af sin föreståndare, som nu får åtnöja sig med att pryda altaret i St. Johannis kyrka. Den nya altartafeln, föreställande Christi förklaring, i 6 figurer, intager, omgifwen af en smakfull arkitektur efter Conduceteuren Bloms ritning, hela kyrkans höjd och gör en stor effect, tjenlig att fullborda intrycket af den öfriga smakfulla och wärdiga nya inredningen till ett omödmne öfwer det hela, som icke kan annat än utfalla till förman för det snille och den rigtiga tact, hwilka derwid gjort sig gällande. Om den effectrika, förträffliga målningen lemnar något tillfälle till anmärkning, beror det på ett fel, som den har gemensamt med snart sagdt alla den moderna konstens mästerverken i samma ämne, att nämligen hufwudpersonen, den gudomliga, likasom uttränges af de menliga, såsom här Frälsaren af Moses, Elias och Johannes, figurer, dem man ej kan nog beundra, men som och sängsta wår uppmärksamhet framför hufwudfiguren. Till kyrkans yttre reparation är blott en god bårjan gjord med tempelmurens befriande från de förut der befintliga salubodarne.

Sid. 317, lin. 38—41.

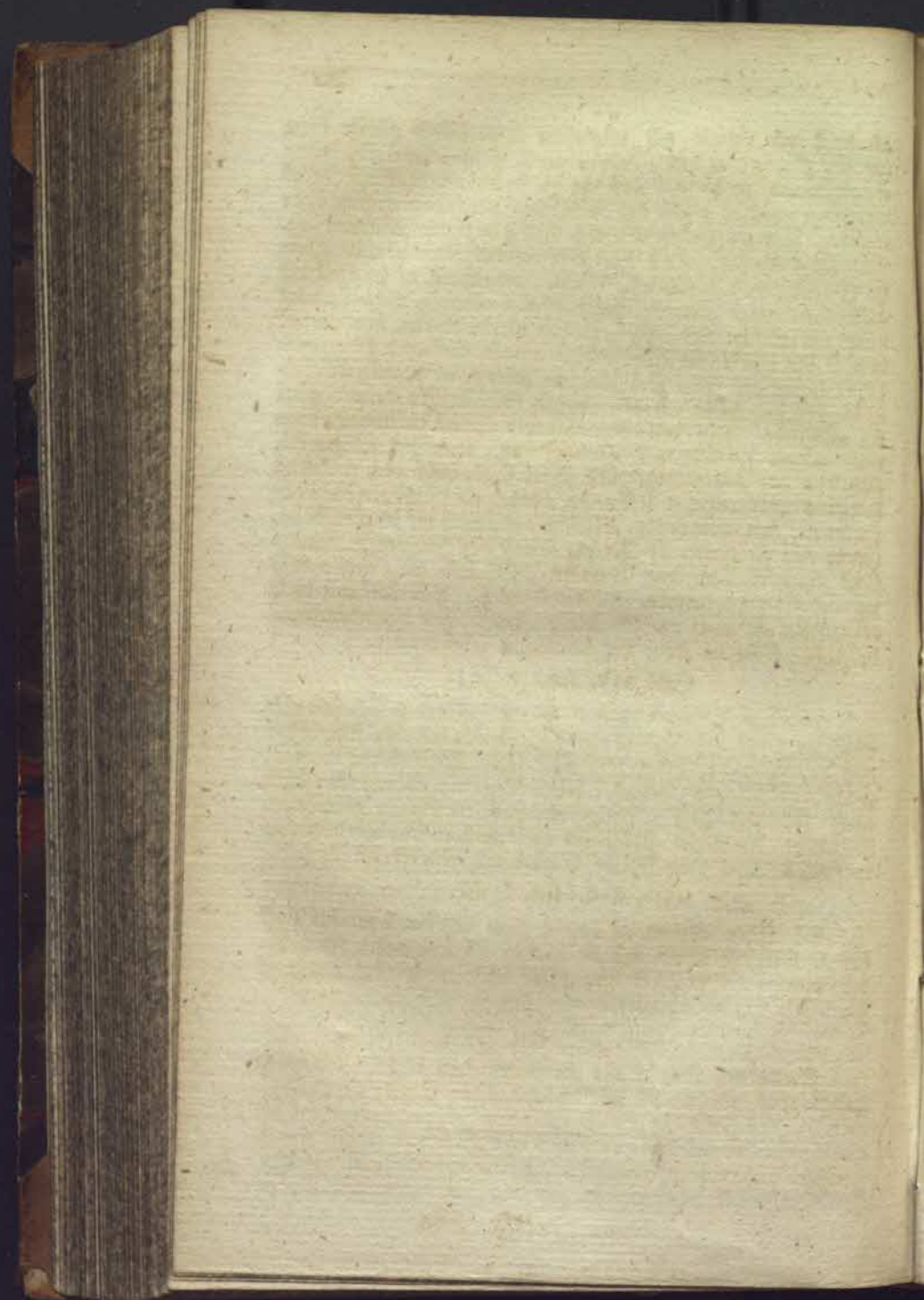
Artilleriegårdens byggnad är nu fullbordad och kan räknas bland Stockholms prydnader, ehuru den icke innehåller den här nämnda kyrka, som skall, efter författarens uppgift, varit påtänkt att inredas i södra flygelbyggnaden, till ersättning för den gamla träkyrkan, hwilken blifwit nedrifwen, hwarefter Artilleriet hållit sin gudstjenst i Ladugårdslands kyrkan, i likhet med Första Gardet och Gardet till häst.

Sid. 326, lin. 4 nfr.

På södra ändan af denna plan uppföres nu ett stall för Artilleriets behof, och är således all anledning förmoda, det planen att pryda denna plats med en kolossal statue af Carl XII blifwit uppgifwen.

Sid. 342, lin. 17.

Stenarne, som skulle bewittna den fordom tilltänkta lustgårdsbyggnaden på Waldemarsön — finnas icke.



Sak-Register.

På det man ej skall behöfwa att på flera ställen i Registret upprepa samma citation, nämnes här en gång för alla, att de särskilda akademierna, barnbörds-husen, barnhusen, särskilda societeters och ämbetens begravningscasor, broarne, enskilda mäns betydligare donationer, publica werks enke- och pupillcasor, församlingarnes fattighus och kyrkor, särskilda gator, gränder, hospitaler, pensionsinrättningar, sällskaper, torg, tullar, enskilda personers hus, kongliga eller enskilda personers grafwar, bröstbilder och bildtoder sölas under dessa allmänna rubriker: Akademier, Barnbörds-hus, Barnhus, Begravningscasor, Broar, Donationer, Testamenten, Enke- och Pupillcasor, Fattighus, Kyrkor, Gator, Hospital, Pensionsinrättningar, Torg, Tullar, Hus, Grafwar, Bröstbilder, Bildtoder m. m. efter samma plan.
f. d. betyder första delen; a. d. andra delen; och t. d. tredje delen.

A.

Adelhuset, fordna: se Slottet.

Adolph Fredriks Församling: Filier sig från Clara och blir egen församling, f. d. 269; dess privilegier, 269; pastorer, 269, t. d. 126; folkmängd, a. d. 61; förhållande mellan mortalitet och nativitet, t. d. 28—30.

Afgifter: hvilka från Stockholms stad såsom statsbidrag utgå, t. d. 152, 153; hvilka utgå enskildt till stadens cassa, 154.

Afrättsplats: å Brunkeberg, f. d. 227; Generalsbacken, 228; Helgeandsöholmen, 181; Kungsbacken, 228; Ladugårds-landstorget, 318; Nytorget, a. d. 23; Stortorget, f. d. 36; Södermalms-torg, a. d. 22.

Agnest: fordna namnet på den holme, der den egentliga Staden sedan blef anlagd, f. d. 4, 5; der hafwa i fordna tider varit ättehagar och runstenar, 19; bebyggdes näst efter Stochholmen, 176.

Ahlholmen, i Årstawiken, nämnes a. d. 51.

Ahlströmska testamentet: till Djurgårdsbrunnen, f. d. 346.
Akademier; Fria Konsternas Akademi: när den stiftades och af hvilka, t. d. 266; den var i början endast en ritshola, 266, 267; huru dess verksamhet utwidgades, anslaget för den skades, och när den fick kongl. stadfästelse, 267, 268; dess ämbetsmän och ledamöter, 268; när den fick sitt närvarande namn, 268; läroämnen och elevernas antal, 268; hvilka täflingsämnen den utfätter, och af huru många

slag belöningsmedaillerna äro, 269; dess bibliotek och öfriga samlingar, 269, 270; lokalen för dem i äldre tider, 271; när och med hvilka villkor den fick eget hus, 271; hufsets historia, s. d. 239; akademien's inkomster, t. d. 271; till akademien gjorda donationer, 271, 272.

Akademier; Krigs-: när den stiftades, och hvilken dylik inrättning förut fanns, t. d. 277; huru den småningom utvidgades, 278; huru byggnader för dess behof uppfördes, 278; direction och reglemente, 278; dess militärstat och lärarepersonal, 278; läroämnen och läsordning, förr och nu, 279, 280; dess inkomster och underhållsöfnad, 280.

— **Krigs-Wetenskaps-:** när den stiftades, och under hvilket namn, t. d. 276; dess stadgar och när den erhöit sitt nuvarande namn, 276; dess ändamål och fördelning, 276, 277; hvilka antagas till ledamöter och deras antal, 276; dess ämbetsmän, sammankomster, handlingar, bibliotek, och huru många täflingsämnen den utsätter, 277.

— **Landtbruks-:** när den stiftades, t. d. 281; dess stadgar och bestämmeelse, 281; dess ledamöter, 281; i hvilka afdelningar den är fördelad, 282; i hvilket samband den står med hushålls-sällskaperna i länen, 282; dess experimentalfält, 282—284; hvilka täflingsämnen den utsätter och belöningsmedaillernas beskaffenhet, 284; dess handlingar, 284; dess verkstäder, 284, 285; dess modellsamling, 285; dess bibliotek, 282, 285; dess inkomster, utgifter och fond, 285; dess hus, 122, 285.

— **Musikaliska:** när den inrättades, t. d. 272; dess föremål och stadgar, 272; hvilka examina den anställer, 272, 273; hvilka föreläsningar den håller, och elevernas antal, 273; lemnar praktisk undervisning i sång och musik, och hvilka uppmuntringar eleverna erhålla, 273; akademien's organisation, sammankomster och högtidsdag, 274; hvilka prisfrågor den utsätter, 274; dess bibliotek och musiksamling, 274; dess inkomster och de donationer, den emottagit, 275; hwarest den haft och har sina sammankomster, 275.

— **Swenska:** när den stiftades, t. d. 264; dess stadgar och organisation, 264; hwarest och huru dess högtidsdag firas, 264; hwarest dess öfriga sammankomster hållas, 264; hvilka prisämnen den utsätter, och hvilka belöningarne äro, 265; dess handlingar, 265; dess inkomster och fond, 265, 266; dess bibliotek, 266.

— **Wetenskaps-:** hwarest dess hus är beläget, och hvilka egare det fordom tillhört, s. d. 129; när den stiftades, och af hvilka, t. d. 240, 241; dess grundlagar, 241; dess prä-

- fides och ledamöter, 241; dess secreterare, 241; föreläsningar i fysik och technologie, 241, 242; akademiens föremål och organisation, 242; den undersöddier vetenskapliga resor, 243; dess handlingar och årsberättelser, 243, 244; ämbetsmännens antal och löner, 244; dess bibliotek, 244, 245; dess museum, 245, 246; dess herbarier, 246, 247; skädepenningar slås, och äminnessetal hållas öfver dess ledamöter, 246; dess organisation i afseende på ekonomiska angelägenheter, 247, 248; dess local i äldre och sednare tider, 248; dess inkomster, 249; de belöningar, den utdelar, 249, 250; till akademien gjorda donationer, 249, 250.
- Akademier; Witterhets-, Historie- och Antiquitets-;** när den stiftades, t. d. 253; dess verksamhet afbrötes, och huru många perioder den kan räkna, 254; dess föremål och de täflingsämnen, den utsätter, 254; dess ledamöters antal, 254; den får uppsigt öfver Antiquitets-Archivum, hwilket beskrifves, 255—257; dess handlingar, 257; hwarest dess sammankomster hållits och hållas, och hwarest dess handlingar förvaras, f. d. 90, t. d. 257; dess fond, 257.
- Allarm-batterier:** anläggas å Skeppsholmen, f. d. 223; flyttas till Castellholmen, t. d. 117.
- Allmose-hus:** ett fredags-allmose-hus nämnes, f. d. 23; ändamålet med sådana allmose-hus, a. d. 93, t. d. 178.
- Allstawi,** det fordna, a. d. 54.
- Allu,** Stockholms: f. d. 119.
- Altaren:** Helgons i Storkyrkan, f. d. 46—49.
- Amaranther-Ordens** förra egendom, f. d. 195; närvarande, t. d. 121.
- Amiralitets-Collegium:** hwarest det, före sin upplösning, hade sina rum, f. d. 173; derunder hörde fordna Amiralitets-församlingen, 315.
- Amiralitets-holmen,** ett äldre namn på Skeppsholmen, f. d. 218.
- Amiralitets-församlingen,** den fordna i Stockholm, se Ladugårdslands Församling.
- Ämnesskaffnings-Contor:** när och hwarest först inrättadt, a. d. 86; hwarest nu, t. d. 172.
- Anatomiska:** fordom i Stadshuset, a. d. 42; hus dertill upplåtes åt Barberare-Ämbetet, a. d. 70; Sundhets-Collegium uppdrages att inrätta en sådan, 70; nu mer inrättad wid Carolinska Institutet, t. d. 162.
- Antiquiteter:** hwilka författningar widtagits för deras bewarande, t. d. 255, 256; hwilka förvarats och ännu förvaras i Antiquitets-Archivum, 256, 257; några förvaras

- bland Vetenskaps-Akademiens samlingar, 245; hvilka bland Engeströmska samlingarne, 263.
- Antiquitets-Archivum:** när Antiquitets-Collegium fick detta namn, t. d. 256; huru det organiserades, 256; huru det upplöstes, och dess samlingar fördelades, f. d. 109, t. d. 256; de egentliga antiquiteterna sattes under Bitterhets-Akademiens uppsigt, 256; de i sednare tider funna och der förvarade uppräknas, 256, 257.
- Antiquitets-Collegium,** det fordna: när och af hvad anledning det inrättades, 255; hvaruti dess göromål bestodo, 255; fick annat namn och förändrades, 256.
- Apologist-scholor, högare; Catharina:** när den först inrättades, a. d. 201; upphörde under pesttiden, 201; kommer åter i stånd, 202; när nuvarande skolhuset uppbygges, 202; klassers och lärars antal, 202; rectorer wid skolan, 202; skolstaten, 202, t. d. 330; lärjungarnes antal, 330.
- — **Jakobs:** när den först anlades, a. d. 198; affstadsnabe, 199; skolhus inköpes, och skolan kommer åter i gång, 199; ett nytt skolhus inköpes åter och ombygges, 199; gamla skolstaten, 199; nya, t. d. 330; lärarnes antal, a. d. 199; Berens' donation, 199.
- — **Lågre; Adolph Fredriks:** war fordom gemensam med Clara, a. d. 196; när och hwarest särskildt skolhus sedermera anlades, 198; skolstatens belopp, t. d. 330; lärjungarnes antal, 330; werelunderwisingens-metoden är der införd, 330; Fru Thorsens donation, 330.
- — **Kungsholms:** när och hwarest den först inrättades, a. d. 202; hwart den sedan flyttades, 203; lärarnes antal för och nu, 203, t. d. 331; lärjungarnes antal, 331; donationer, och hwartill de användas, 331; nytt skolhus döneras, dess belägenhet och reparationer derå, 331.
- — **Ladugårdslands:** när den inrättades, a. d. 203; klassernas och lärarnes antal, 203; skolstaten förr och nu, 203, t. d. 332; lärjungarnes antal förr och nu, a. d. 203, t. d. 332.
- — **Nicolai:** inrättades på sednare tider, t. d. 331; klassernas och lärarnes antal, 331; lärarnes aflöning, 331; donation till skolan, 331; dess local, 331.
- Apothek:** när det första inrättades i Stockholm, a. d. 72; huru stort antal sedermera fastställades, 72; hvilka funnos i början af 1700-talet, 73.
- — **Ängeln:** hwar beläget, f. d. 38.
- — **Swita Björn:** hwar beläget, f. d. 312.
- — **Lejonet:** hwar beläget, f. d. 245, t. d. 123.
- Apothekare:** höra ej under borgerskapet, a. d. 73; äro un-

der Sundhets-Collegii tillsyn, 73; huru de skola taga examina, t. d. 162; reglemente för vetenskapens lärande och utbildning, a. d. 73, t. d. 162.

Apothekare-Societeten: när den inrättades, och dess första privilegier, a. d. 71, 72; huru stor dess fond är, och hvar till den användes, t. d. 162.

Arbetshus, Fabriks: hvar belåget, a. d. 44, t. d. 146; inrättningens ändamål, 209; när det stiftades, huru det förvaltas, och huru kostnaderna bestridas, 209; arbetares antal, underhåll och arbetsförtjenst, 209.

— det Norra: dess uppkomst, a. d. 145; förenas med det södra, 145, 146; skiljes åter derifrån, 147; hus der till uppbygges, 145; användes till annat ändamål, och ett nytt uppbygges, t. d. 207; de arbetande personernas antal, a. d. 147, t. d. 207; donationer, a. d. 147, t. d. 207, 208; när inrättningen blef gemensam för hela Norrmalm, 208; närvarande fond, inkomster och utgifter, 208; arbetslönnernas, tillverkningarnes och försäljningens belopp, 208.

— det Södra: dess ändamål, och när det inrättades, a. d. 141; donationer dertill, 142, 144, t. d. 206; dess fond, inkomster och utgifter, 206; huru många personer wid inrättningen sysselsättas och arbetslönnernas belopp, a. d. 143, t. d. 206; hvilka stöjder der utsväsa, och huru mycket der tillverkas, a. d. 143, t. d. 206; inrättningens förvaltning, a. d. 144.

Archli, det gamla, se Arsenal.

Arméens Flotta, se Flotta.

Arnön: Kungsholmens äldsta namn, f. d. 185.

Aronsberg: hwarest belåget, f. d. 199.

Arsenal: när förrådshus för wapen började inrättas i Sverige, och hwarest de varit inrättade, f. d. 281, 282; den första arsenal i Stockholm är å kongl. slottet, under namn af Archli, 283, 323, 324; artilleriewapen-förråder flyttas till ett hus å Ladugårdslandet, 324; derifrån till tyghuset derstädes, 325; när först gafs förslag att uppbygga en arsenal för öfriga förråder, 281; huru den i äldre tider flera gånger flyttades, 285, 286, 294; flyttning till Fredrikshof, 287; förteckning på alla trophéer, rustningar m. m., som der funnos, 287—293; flyttas till forna orangieriet wid Kungsträdgården, 294; men några wapenförråder till Skeppsholmen, 294; delas och upplöses fullkomligt, 295. Jemnför Artilleriegården, Tyghus.

Artilleriet, Swenska: dess historia i allmänhet, f. d. 322, 323.

- Artilleriegården:** tyghus derålades fanns åfwen i äldre tider, f. d. 324; då begagnades åfwen ett utom gården till förwarande af wapenförråder, 324; gården war fordom bebyggd med små trähus, 325; sedermera bebyggdes den med stenhus på 3:ne sidor, 325; år nu mer alldeles fringbyggd, t. d. 389; gårdens längd och bredd, f. d. 326; des krydnader, 326; hwilka trophéer för förwarats i tyghuset, 325, 326; hwilka för det närwarande, t. d. 134, 135.
- Artilleriepiecer:** deras antal i Sverige under Erik XIV, f. d. 282; några dygsta förwaras i tyghuset på Skeppsholmen, 222; förwarades fordom i Archiet å Slottet, 283, 323; förwaras på Artilleriegården, 325, t. d. 134. *Se*mf, *Styckgjuteri*.
- Artillerie-regementets Församling:** nämnes f. d. 317, 318; hwarest den håller sin gudstienst, t. d. 134.
- *Schola:* hwarest inrättad, f. d. 198.
- Artilleriescholan:** des local, t. d. 113; när och af hwem den grundlades, 280; lärarepersonal och undervisningsåmnen, 280; elevernas antal, 281; scholans fond, 281.
- Artillerie-ÖfwersteBoställe:** hwarest, f. d. 326.
- Assurance-Contor:** se *Brandförsäkrings-Contor*.
- Assurance-Compagnie:** se *Sjö-Assurance-Compagniet*, *Sjöförsäkrings-Bolag*.
- Assistance-Contoret, General:** när det inrättades och des hus, f. d. 175.
- Auctionswerket i Stockholm:** har för flätt under Politicollegii inseende, a. d. 176; står nu under Dråtsel-Commissionens, t. d. 239; reglementen för detsamma, 239; huru stor andel af provisionen tillfaller sladen, 239; hwarest Auctionshuset är beläget, 239.
- Aurora-Orden:** hwarest den håller sina sammankomster, t. d. 122.

B.

- Badaremästare,** se *Barberare*.
- Badhus:** fordom på Strömsborg, f. d. 182; wid Garnisonsstuckhuset, a. d. 90.
- Banken, gamla, eller Örenstjernska Huset:** byggdes af Riks-Cancelleren Örenstjerna, f. d. 125; år blott en flygel af det palats, som tillårnades, t. d. 382; nyttjades sedan en tid till Bancobus, f. d. 125; till åtskilliga andra behof, 125; uti huset inne på gården år nu husgerådsstammare, t. d. 382.
- Bank, Rikets Ständers:** inrättningens historia, f. d. 111;

gamla Bancobuset, 124; närvarande Bancobusets historia, 112. Se wid. Boktryckeri, Enke- och Pupill-Casor, Myntcabinett.

Barberare: anatomibus upplättes fordom åt ämbetet, a. d. 70; huru wida de nu mer få utöfwa läkarekonsten, t. d. 162.

Barckareholmen: gifning, hwilken holme med detta namn förslås, f. d. 183.

Barnbördshus, det allmänna: dess första uppkomst, och hwilken kan anses för dess sista, t. d. 168; dess organisation i afseende på styrelse och ekonomi, 169; regler för intagning, 169; undervisning lemnas åt barnmorstor, 169; antal intagna och förlost qwinnor samt framfödda barn, 169, 170; dess local, 170; inkomster, utgifter och donationer, 170, 171.

— Sällskapet pro Patria: inrättningens första uppkomst, a. d. 84; den öfwertages af sällskapet, 84; dess local, 86; regler för intagningen, t. d. 172; antal intagna qwinnor och framfödda barn, a. d. 86, t. d. 172; till inrättningen gjorda donationer, inkomster och utgifter, a. d. 75, t. d. 171.

Barnhus, Stockholms allmänna: dess uppkomst och local, a. d. 104; dess första inkomster, 105; huru stor inkomst kronationonden gifwit barnhuset under sednare år, t. d. 191; dess stat, a. d. 105, 106; dess styrelse, 106; sammanslås med Politibarnhuset, 106; dess inkomster, utgifter och fond, t. d. 191; der inrättade verkstäder och antal läringar, 192; barnens indelning, antal och underhåll, a. d. 107, t. d. 192; när barnhusets skolan stiftades, huru många barn der undervisas, och i hwilka ämnen, 192, 193; inrättningen hade fordom egen kyrka och kyrkoherde, a. d. 108; kyrkan inrederes till andra ändamål, t. d. 193; villkor för intagning wid inrättningen, 193; några donationer, a. d. 109; summan af alla donationer, t. d. 194.

— — Strimurare-Ordens: när det inrättades, a. d. 110; hwilka undersköld och donationer inrättningen åtnjutit, 110; dess local, 110; förvaltning, 111; mortalitet bland barnen, 111; barnens antal och underhållskostnad, 110, t. d. 194; barnhusets skola; när den inrättades och skolbarnens antal, 194.

— — Lifgardets fordnar: hwarest det varit beläget, f. d. 196; när det inrättades, a. d. 108; upphör, då det sammanslås med Allmänna Barnhuset, 108.

— — Sällskapet pro Patria: när det inrättades, a. d. 111; hwilka barn der få intagas, t. d. 194; deras antal, a. d. 111, t. d. 194; barnhusets fond, inkomster och utgifter, 194.

- Barnmorstor:** hwarest och huru de underwisas, t. d. 169; reglemente för dem, 169.
- Barnscholor, allmänna:** när förslag först wäcktes om deras inrättning, t. d. 332; hwaruti de skilja sig från högre och lägre apolojistscholor, 332; lärarnes löner i dessa scholor, 332.
- — **Scholan i Staden:** när den öppnades, t. d. 332; lärjungarnes antal, 332; scholans local, 332; donation dit, 332.
- — **Scholan å Norrmalm:** när den öppnades, t. d. 332; af hvilka församlingar den begagnas, 332; scholbarnens antal, 332; scholans local, 332.
- — **Scholan å Södermalm:** när den öppnades, t. d. 332; scholbarnens antal och scholans local, 332.
- Barnången:** en egendom, som fordom hade klädesfabrik, a. d. 50, 51.
- Beckholmen:** dess belägenhet, storlek och inrättningar derstädes, f. d. 348.
- Begravnings-Casor; Bokbindare-Ämbetets:** när den inrättades, t. d. 227; dess fond och utdelning, 227.
- — **Brandwacker-corpens:** huru stor fond den har, t. d. 223.
- — **Jernbårare-Ämbetets:** dess fond, t. d. 228; begravningshjelpens belopp, 228.
- — **Klen- och Pistolsmeds-Ämbetets:** dess capital och utdelningarnes belopp, t. d. 227.
- — **Sillpackare-Ämbetets:** fond och utdelning, t. d. 228.
- — **Skomakare-Ämbetets:** fond och utdelning, t. d. 227.
- — **Skråddare-Ämbetets:** fond och utdelning, t. d. 227.
- — **Tackjernsbårare-Ämbetets:** capital och begravningshjelp, t. d. 228.
- — **Tobakshandels-Societetens:** dess fond, t. d. 227.
- — **Wägkarlarnes wid Torra Victualiewägen:** fond och begravningshjelp, t. d. 228.
- Begravningsplats:** den nya utom Norrtull, anläggning, kostnad och inwigning, t. d. 91; å Durgården, f. d. 347; Judarnes, hwarest, 66, 199; Skeviksboarnes, hwarest, 279.
- Belle-vue:** ett lustställe; egorjund, anläggningar och egare, f. d. 238; närwarande egare, t. d. 124.
- Belägenhet, Stockholms:** f. d. 1, 2, 10, t. d. 2.
- Belägringar, som Stockholm uthärdat,** f. d. 139—148.
- Bemedlings-Commision, Borgerstapets:** när den stiftades, t. d. 239; hvilka gdomål den bestrider, 239.
- Benswärtbränneri:** anlagdt å Södermalm, t. d. 149.
- Beredning, Rikets allmänna Ärenders:** hwarest den har sina rum, f. d. 90.

Bergholmen: i Lilieholmswiken, a. d. 51.

Bergianska Trädgårdsscholan: när och af hwem den slistades, t. d. 250; hwilka samlingar åtföljde donationen; inrättningens ändamål och beskaffenhet, 251; trädgårdens närvarande tillstånd, 252; lärarens enskilda plantager och hans löneförmåner, 253; inrättningens ekonomi, 252, 253.

Bergs-Collegium, se Mineral-Cabinett, Laboratorium.
Bergsund: hwarest beläget, a. d. 53, t. d. 147; dess egare, 147; fordom skol-inrättning derstädes, a. d. 53; nummer jerngjuteri, t. d. 147.

Betesmark: huru många tunnland den staden tillhöriga innesfattar, t. d. 151.

Bourse, se Bourse.

Bewillning: huru stor utgår af Stockholms Stad, t. d. 152, 153; till huru stort bewillningswårde alla enskilda hus äro uppskattade, 151.

Bibelsällskaper, se Sällskaper.

Bibeltryckeri, se Boktryckerier.

Bibliothek, det Kongliga: det äldsta bortskänktes till Upsala Akademi, f. d. 99; när och huru ett nytt uppkom, men åter skingrades, 99; när och huru det närvarande grundlades, 100; uppbrinner till sibrsta delen, 100; fördes åter, 101; lokalen för detsamma, 101, t. d. 97; dess öden under sednare åren och statsanslag, 96; donationer och insöp, f. d. 103, t. d. 97, 98; några märkwärdiga böcker och manuskript uppräknas, f. d. 101, 102, t. d. 98; huru stort antal vollar det innehåller, 98; huruvida böcker derifrån utlånas, 98.

— — särskilda inrättningar: Akademiens för de Fria Konsterna, t. d. 269, 270; Bergianska inrättningens, 251; Carolinska Institutets, 293; Engeströmska, 261, 262; Krigs-Wetenskaps-Akademiens, 277; Landtbruks-Akademiens, 282, 285; Läkaresällskapets, 291; Kongl. Musei, f. d. 109; Musikaliska Akademien, t. d. 274; Riks-Archivets, t. d. 96; Sundhets-Collegii förda, a. d. 70; Swenska Akademiens, t. d. 266; Technologiska Institutets, 289; Wetenskaps-Akademiens, 244, 245; Veterinaire-inrättningens, 296.

Bildhuggeri-arbeten: uppsållda i Kongl. Slottet, f. d. 89; i Kongl. Museum, 106—108, t. d. 99; i Akademiens för de Fria Konsterna hus, 270.

Bildhuggeri-attelier: anlaggd wid Rännarebanan, f. d. 240, t. d. 122.

Bildstoder: Gustaf I:s, uppsatt på Niddarhustorget, beskrif-

mes, f. d. 66, 67, t. d. 380; Gustaf II Adolphs, uppsatt på Normalinstorg, beskrives, f. d. 68—70, t. d. 380; Gustaf III:s, uppsatt wid norra ändan af Skeppsbron, beskrives, f. d. 71, 72, t. d. 380; Carl XIII:s, uppsatt på det torg, som i sednare tider fått hans namn, f. d. 73. *Sfr. Bröstitbilder.*

Billarder: deras antal i Stockholm på olika tider, a. d. 284. **Biskopsudden, å Djurgården:** egare och anläggningar, f. d. 244; t. d. 138.

Blasiholmen: dess fordna namn och beskaffenhet, f. d. 203—205; när den erhöit sitt nuvarande namn, och hwaraf det härledes, 212; när den började bebyggas, 211; Hättebröderna mörda derstädes många af Stockholms Swenska borgare, 206—209; flottan hade fordom der sin station, 211; när detta upphörde, 211; husens och gatornas antal derstädes, a. d. 57.

Blekholmen i Clarawiken: dess beskaffenhet och flera egare, f. d. 199, 200.

Bloekhus: byggas i äldre tider till stadens försvar, f. d. 135; anlägges på Warholmen, 136.

Bloekhusudden: hade det äldsta försvarswerket wid Stockfunds, f. d. 136; dess belägenhet, 136.

BokauctionsKammare: hwarest den är belägen, t. d. 239.

Bokhandel: dess tillstånd i Stockholm och det öfriga riket, t. d. 321, 322; hvilka länders literatur den omfattar, 321; af hvilka böcker större utplagor kunna här utpläggas, 321; bokförlags-handelns dåliga tillstånd i riket, 321, 322.

Boklådor: hvilken war den första, som här inrättade en sådan, t. d. 321; huru många nu finnas, 321.

Boktryckerier: hvilken först anlade boktryckeri i hufvudstaden, t. d. 316; hvilka boktryckerier här varit anlaggda i sextonde århundradet, 316; hvilka i det sjuuttonde, 316, 317; de förnämsta i det adertonde, 317; kongliga tryckeriets åtskilliga egare, och hvilka skrifter der tryckas, 318; boktryckeriernas nuvarande antal i Stockholm, 319.

Boktryckeri-Societeten: dess reglemente följes nu mer blott i ekonomiska afseenden, t. d. 319.

Bondesta Palatset: dess belägenhet, utseende och egare, f. d. 236.

Boningsrum: äro i Stockholm för fattigt folk små, kalla, suktiga, och huru detta förhållande inverkar på helsestillståndet, t. d. 7, 40, 41; huru de skulle kunna hållas sundare, 13, 14, 64, 65.

Borgerstapets Militär-corpser: inför hvilka de mönstras, a. d. 175, 218; huru de i Sigismunds tid woro indelade,

- a. d. 217; indelas ſedan i wiſa compaignier, 217; huru många ſådana funnos, och hela ſtyrkans antal på 1600-talet, 217; huru de belönas för ſitt nit wid 1772 års revolution, 218; beſtrida wakthållningen i Stockholm under näſt ſiſta Rysſka friget, 212, 213; deltaga deri åfwen under ſiſta Rysſka friget, 351; deras ſtyrka då, 352; hafwa ſedan deltagit i paraderingen wid alla ſtdre högtidligheter, 352; hvilken har högſta befålet, 352; af hwem officerare utnånnas, a. d. 219.
- Borgerſkapets Bemedlings-Commiſſion, Enkhus, Gubbhus, Pensionsinrättning;** ſe deſa.
- Borggården,** ſe Slottet.
- Borgmäſtare i Stockholm,** ſe Magiſtraten.
- Borgmäſtaretrappan:** hvilken ſå kallas, a. d. 4.
- Borg-Rätten,** öfre och nedre: hwarest de hafwa ſina rum, f. d. 90; deras beſattning, 90.
- Bofkapsſkötſel,** i Stockholm: hvilka och huru många boſkapsſchecatur der underhållas, t. d. 152.
- Bofälle:** för Hwerveſtåthållaren, f. d. 123; för miniſtern för utrikes ärendena, 215; för landshöfdingen, t. d. 120; för general-adjutanten wid arméén, 120; för cheſen wid Lifgardet, f. d. 244; för cheſen wid Artillerie-regementet, 326; för högſte befålet wid Kongl. Maj:ts Flotta, 222; för Djurgårdsinſpectorn, t. d. 136; huru många hus i Stockholm innehafwas under boſtållsrätt, 151.
- Botaniſk Trädgård:** hwarest fordom inrättad, f. d. 195, a. d. 76; hwarest nu mer, t. d. 294; deſ dälliga beſkaſſenhet och orſaken dertill, 294.
- Bourse, Stockholms:** när och med hvilken koſtnad inrättad, f. d. 119; inredning, 121; i ſtora ſamlingsrummet uppsatta bröſbilder, 121, 122, t. d. 103; hvilka ſamlingsplatſer de handlande förut nyttjade, f. d. 119, 120; hvilka ordnar i ſtora Bourse-falen hafwa ſina ſammankomſter, och hwartill den eljeſt plågar upplåtas, t. d. 382.
- Brandförſäkrings-Contor, Stockholms Stads:** när det inrättades, a. d. 226; deſ förſta reglemente, 226; deſ nuwarande, t. d. 353; inköp af hus och deſ belågenhet, 88; till huru ſtor procent brandförſäkringsafgiften erlägges för ſårſkilda hus, a. d. 227, t. d. 353, 354; huru contoret förwaltaſ, a. d. 228; af hvilka ämbetsmän göromålen beſtridas, 229; några contorets förluſter genom eldåwådor, 227, 228.
- Brandredſkap, ſtadens:** hwem uppiſigten deröfwer tillkommer, a. d. 175, t. d. 237.

Brandssignaler: huru många skott skutas för hvarje af stadens delar, a. d. 225; huru lyktor skola sättas i tornen, 225; huru klämtningar skola ske, 225; huru de skola ske, då tvåanne eldsvådor inträffa på en gång, 225.

Brandwäkten i Stockholm: när förslag till dess inrättande först gjordes, a. d. 221; när den inrättades, 221; dess första reglemente, 221; sednare, 224; nuvarande, t. d. 353; en commission nedsattes, för att upprätta ett nytt, hvilket förkastas, 353; corpsens antal i olika tider, a. d. 222, 223; dess närvarande, t. d. 353; när brandwäktarscasu-afgiften inrättades, a. d. 175, 222; huru den utgjordes af borgerskapet, och dess storlek i olika tider, 222, 223; huru den nu utgöres och dess storlek, t. d. 352, 353; uppbares fordom af Politi-Collegium, a. d. 175; uppbares nu af en särskild commission, t. d. 237, 239; corpsens pensions-cassa, huru stor, 223; under hwars inseende corpsen stått och nu står, a. d. 223, 224.

Brantberget: ett äldre namn på Brunkeberg, f. d. 225.

Broar: till och på Djurgården: 1) den stora från Fredriks-hofslandet öfver Djurgårdsviken, dess bestaffenhet, och afgift till dess widmagthållande, f. d. 347; reparation derå, t. d. 140. 2) Fordom öfver Husarviken å Djurgården, f. d. 337. 3) Fordom öfver Husarviken och Isbladet invid Djurgårdsbrunnen, 341. 4) Fordom öfver Ugglelund till Fiskartorget, 347. 5) Pontonbrygga, mellan Rosendahl och Ladugårdsgården, t. d. 139. 6) Bro mellan Manilla holme och fasta landet, 137. 7) Flottbro mellan Djurgården och Lidingsön, 140.

— till och på Ladugårdslandet: 1) Nybron derimellan och Blasiholmen; på hwars befofinad anlaggd, f. d. 319; när reparerad, 320; dess längd, 320. 2) Fordom derimellan och Packartorget; när den först anlades, 242, 320. 3) Gamla Ladugårdsbron öfver Tråstrännilen, 242, 320. 4) Bro öfver samma rännil på Humlegårdsgatan, 242, 320.

— mellan Norrmalm och de densamma omgifwande Golmar: 1) Gamla Kungsholmsbron, anlågges öfver Blekholmen, f. d. 199. 2) Nya Kungsholmsbron, uppbygges först af tråd, sedan af sten, 201; insamlingar och fosfinad dertill, 201; reparationer derå, t. d. 114. 3) Fordom öfver Näckeström till Blasiholmen, f. d. 204, 217. 4) Bro derifrån till Skeppsholmen, när den fordom anlades och uppbrann, 223; en ny uppbygges, 223. 5) Derifrån till Castellholmen, 224.

Broar: mellan Norrmalm och Staden, öfver Norrström: huru många funnits, och huru köpnaden dertill beskrifits, f. d. 249. 1) Mellan Norrmalm och Helgeandsholmen öfver norra strömgrenen, 177. 2) Mellan Helgeandsholmen och Staden öfver södra strömgrenen, 177, 184. 3) Fordom från Helgeandsholmen till lilla Stockholmen, hwilken nu är gata, 179. 4) Torrebro, egentligen så kallad: gamla träbron, huru belägen, 240; huru nya byggnaden af sten bärjades och fullföljdes, 250, 251.

— Mellan Staden och Riddarholmen: hwilka i äldre tider funnits, f. d. 170, 171; den nya; när den anlågges, och inscriptionen derå, 171.

— Mellan Staden och Södermalm: 1) Öfver Söderström, a) windbro i äldsta tider mellan inre och yttre södra tornen, a. d. 10. b) nedra bron wid Saltjön; när anlaggd, 10, 11. c) öfra eller gamla bron; när den ombyggdes af sten, 11. 2) Öfver Sluskanalen, se Slusf. 3) Öfver Stadsgrafwen eller Jernvägen: a) öfra bron fanns af ålder, 19; en ny anlades, 11; ombyggdes, 19, 20. b) nedra bron wid Saltjön, öfra jernbron kallad; när den uppbyggdes, och huru bestämd, 20. c) utläsningsbro defuotom åt Målar sidan; när den byggdes, 20.

— Mellan Södermalm och omgifwande land eller hofmar: 1) Öfver Hornsund till Liljeholmen, a. d. 29. 2) till Långholmen, 54. 3) mellan Långholmen och Råfneholmen, t. d. 149. Se wid. Committerade för Boursez, Bro: och Sambyggnader.

Bröttmål: antalet af dem, som under sednare åren af dömts i Policeskammaren, t. d. 156.

Bruk, se Fabriker.

Brunkeberg: en sandås, hwars höjd def endå lemning, Observatoriibacken, utwisar, f. d. 226, 303; def fordna namn och anledningen till def närwarande, 225; def fordna sträckning långs igenom hela Norrmalm och långt utom densamma, 225; war bestämd, 227; såttslag derstädes, 142; Christiernes hyllning derstädes, 145, 228; användes till fyllande af wattendrag m. m. och undanröddes småningom, 226; är nu alldeles förswunnen, 225.

Brunnar i Stockholm: hwilka ännu de i allmänhet innehålla, t. d. 36, 37; huru många, och hwilka finnas, 38, 39; Adolph Fredriks torg, a. d. 24; Artilleriegården, f. d. 326; Bancobrunnen, gamla, 43; wid stora Bårnhuset, 260; på Wibergårdsbrunnsgatan, a. d. 24; Borggården, f. d. 43; Brunkebergstorget, 260, t. d. 38, 387; Brunnss-

backen, a. d. 24; Brunnegränden, f. d. 43; wid Drottninggatan och lilla Wattugränd, egendomen N:o 6, 7, t. d. 38; Håtorget, f. d. 260; Jerntorget, t. d. 88; Nytorget, a. d. 24; Örtorget, f. d. 260; i Kongl. Slottet, 43; Kongl. Stallet, 180; på Kongl. Stallgården, 180; Stortorget, 42; Södermalmsborg, a. d. 24, t. d. 37, 38; den Lyska, f. d. 42.

Brunnswiken: derifrån varit båt fart till Tråsket, f. d. 341.
Bryggeri, wid Drottninggatan, t. d. 121.

Bryggeriholmen: gifning, hwilken holme med detta namn förstås, f. d. 183.

Brända Tomten: hwarest belägen, f. d. 42.

Bröstbilder; Swenska Konungars: Carl X:s tvåanne bröstbilder, hwarest uppställda, f. d. 74; Carl XIII:s, 103; Fredrik I:s, hwarest den för varit uppsatt och nu finnes, 73; inscriptionen, 74; Gustaf I:s, 103; Gustaf III:s, 118. — Utmärkta Swenska män: General-Directeuren Olof Acrells, t. d. 164; Commerce-Rådet Åströmers, f. d. 122; Grofshandlaren Dan. Åsplunds, t. d. 103; Statssecreteraren Benzelsjernas, 263; General-Lieutnanten Cardells, 281; Grofshandlaren Didrichsons, 103; Riksrådet Grefwe Axel Feriens, a. d. 78, 79; General-Directeuren A. J. Hagströmers, t. d. 295; Riksrådet Sparres, f. d. 121; Sverståthållaren Sam. af Ugglas, t. d. 103.

Byggnader: hwem fordom hade inseendet öfwer de staden tillhöriga, a. d. 177; hwem nu mer, t. d. 157, 238; anslagna medel till bourse, bro- och hånbyggnader, samt särskilda committerade för detta ändamål, 157. Jfr. Hus.

Byggnings- och Ambets-Collegium: med hwilka gdomål det för hade besättning, a. d. 177, 178; hwilka ändringar deruti skett, t. d. 238; förenas på sednare tider med Politii-Collegium, 237.

Bållhuset: der uppsådes fordom skådespel, f. d. 300; ett annat upplåtes till Finst kyrka, 61.

Båtfart: fordom imellan Brunnswiken och Vackartorgswiken, f. d. 241.

Båthwarf, se Swarf.

Båtsmans-Compagnie: Stadens, huru stort, a. d. 175, t. d. 153; kostnaden för dess underhåll, 153; afdnas af Bemedlings-Commissionen, a. d. 175.

Båtsmän: huru många woro syfsetsatta på stadens handelsfäpp, 1690-talet, a. d. 246, 259; huru många på 1760-talet, 247.

Båtsmanstomterna, på Djurgården, f. d. 175.

Böcker: den första bok, som trycktes i Sverige, t. d. 316; den första på Svenska språket, 316; huru många böcker och skrifter ärligen utkomma i hufvudstaden och i riket, 319, 320; huru många exemplar af böcker vanligen uppläggas, 320.

Bödelsbacken: deraf lägges en del till Jernvägen, a. d. 21.

C.

Cadettshola, se Krigs-Akademien.

Canal: fordom mellan Brunnswiken och Nybrowiken, f. d. 241; egenkapen af canal beskrives, 241; den igenpålades sedermera, 241; widlöftigt förslag till dess å nyo öppnande, t. d. 10—12; canal kommer att öppnas mellan Surbrunnswiken och Lilla Bårtan, 140.

Canoner, se Artilleriepiecer.

Capeller, fordna: St. Gertruds, nu Tyska kyrkan, f. d. 56.

— — på Helgeandsholmen, f. d. 11, 177.

— — St. Johannis: tillhörligt Johanniter-Orden, hwar beläget, f. d. 279.

— — St. Jörans: dess stiftelse, f. d. 281; upphör, 281.

— — St. Kors: underökning om dess belägenhet, a. d. 38.

— — St. Olofs, se Adolph Fredriks Kyrka.

— — Sture-Capellet: när och af hvad anledning uppbjgd, a. d. 34.

— — nuvarande, se Slottskyrkan, Wesleyanska Metodisternas Kyrka.

Carlberg: huru långt från Stockholm beläget, a. d. 288; hvad det förut kallades, 288; af hvem slottet började byggas, och när stället fick sitt närvarande namn, 288; lägges genom Reductionen under kronan, 288; slottets belägenhet, t. d. 376; trädgårdens beskaffenhet och prydnader, 376; minneswård öfwer Öbbeln, 376, 377; djurgården, a. d. 288, t. d. 377; en krigsakademi är wid Carlberg inrättad, a. d. 288.

Carouseller: på Rännarebanan, f. d. 240; Adolph Fredriks torg, a. d. 23.

Casern: manskapets wid Flottan, f. d. 220, t. d. 385; båtsmannens och handwerkarnes wid Flottan, f. d. 220, 221, t. d. 385; Swea Lifgardes, f. d. 333, t. d. 135, 351; Andra Lifgardets, 135, 351; Lifgardets till Häst, f. d. 333, t. d. 135, 351; Artilleriereg., 351; Stadswaktens, 352.

Castell: i fordna tider wid Stockfund, f. d. 8; på Brunkeberg, 227; nu på Castellholmen, 224.

- Castellholmen:** des belägenhet, utseende och fordna namn, f. d. 224.
- Castenhof,** se Stadshuset, norra.
- Catharina församling:** hörde fordom under Maria, a. d. 14; blir egen, 14, 37; des pastor, 37; huru många comministrar, och statsanslag, t. d. 145; folkmängd, a. d. 61; quarterens och husens antal inom församlingen, 57; förhållande mellan mortalitet och nativitet, t. d. 30. Se wid. hög're Apologistschola, Sattighus, Slickschola, Handtwerkschola, Kyrka.
- Catharineborg:** det fordom så kallade, hvar beläget, f. d. 196.
- Catechetscholor,** se Katechetscholor.
- Cattunstryckeri:** när och hwarest det första inrättades, a. d. 271; om Cattunstryckeriernas tillstånd, se Sabriker.
- Charlottenburg:** egendomens uppkomst och egare, a. d. 55, 56; närvarande egare, t. d. 149.
- Chartor,** hwet Stockholm: förteckning derpå, f. d. 13, 14, t. d. 84.
- Chirurgiska Societeten:** i sitt upphof och utbildning, a. d. 70; des ledamöter hålla fria föreläsningar, 71; när den upplöstes, 67, 71.
- Christineberg:** beskriwes, f. d. 197, t. d. 384; närvarande egare, 112.
- Clara församling:** lyder före reformationen under Jakob, f. d. 274; omfattade strax efter reformationen, då Jakobs kyrka raserades, hela Norrmalm, 261; allt, som ligger öster om Brunkeberg, stilles derifrån, 261; Kungsholmen stilles derifrån, 190; Adolph Fredrik stilles derifrån, 269; församlingens kyrkoherdar, 263, 264, t. d. 125; huru många comministrar, och statsbidrag, 125; des folkmängd, a. d. 61; förhållande mellan mortalitet och nativitet, t. d. 27—30.
- Clara-sjön:** är ofund, t. d. 6; wattenet derstädes örent, 7; sjön bör derföre upprensas, 9, 10, 27, 28; historisk framställning af dertill föreslagna och widtagna åtgärder, 31—35.
- Clereciet,** i Stockholm: huru stor summa af staden utgår till des underhåll, f. d. 153. Se wid. **Consistorium.**
- Climat,** se Klimat.
- Coldinn-Orden:** des hus, t. d. 112; des undersköld för fattiga sju män, a. d. 103, t. d. 219, som upphört, 220.
- Collegier,** Rikets, se Ämbetswerk.
- Collegium illustre:** när och af hwem det inrättades, t. d. 326; ändamålet dermed, 326; när det upphörde, 326.

Collegium Medicum, Collegium Regium Medicorum,
se Sundhets-Collegium.

Collegium Stockholmiense: hwilken anledningen war till
des inrättande, t. d. 326; när det utwidgades och gjordes
till ordentligt lärowerk, 326; när det flyttades från Stock-
holm, 326; ett nytt inrättades i Stockholm, a. d. 189;
huru många lärare det hade, 190; flyttas till Gesle, 190.

Commerce-Collegium: des hus, f. d. 175.

**Committerade för Bourse-, Bro- och Samn-Byggna-
der:** hwilka summor de uppbära, t. d. 157; hwilka bygg-
nader de hittills besfrit, 157.

Compagnier, se Handels-Compagnier.

Consistorium Generale: förslag till inrättande af ett så-
dant, hwilket dock blir utan verkställighet, a. d. 189.

— **Sof-Consistorium:** när det först inrättades, a. d. 187;
des myndighet och gbromål, 187, 188; hwilken derstädes
förer praesidium, och hwilka des ledamöter äro, 188.

— **Stads-Consistorium:** owist, när det först inrättades,
a. d. 184; Stockholms presbiterstämman hörde förut under Up-
sala stift, 184; twist mellan biskoparne i Strängnäs och
Upsala häröf, 185; af hwilka ledamöter detta consistorium
består, 184, t. d. 239; hwarest det håller sina samman-
komster, a. d. 185.

Convoij-Commisariatet: när och hwarest det inrättades, a.
d. 257; hwilka medel det disponerar, 257; hwartill de i
härjan användes, 257; hwartill sedermera, 257; des ses-
sion flyttas till Stockholm, 257; des förvaltning, 257;
det uppbär, 257; upplifwas åter, 258; des nuwarande för-
valtning, och hwaraf des inkomster utgå, 258.

Corps de Garde: war fordom på Norrmalmis torg, a. d.
214; i Operahuset, 214; huru många och hwilka corps de
garder nu finnas, t. d. 351.

Correctionsinrättningen: des första stiftelse, ändamål och
styrelse, a. d. 147; inrättades wid Barnhuset, 147; flyttas
derifrån och anlägges på Långholmen, 148; des dåwaran-
de ändamål och förvaltning, 149, 151; dåwarande spis-
ordning och stat, 150; huru mycket arbete borde för ett
års dom försärdigas, 150; dåwarande verkstäder, t. d.
210; äfwen war ett curhus här inrättadt, a. d. 149; hwil-
ket uppbär, t. d. 210; inrättningen reformeras alldeles,
sättes under annan styrelse, och särskilda correctionshus
inrättas för man- och qwinnsön, 209, 210; huswudgrun-
derna för den nya organisationen, och projecter till verk-
ställighet deraf, 209, 210; den delas uti:

- — den Norra, för qwinnebn: lokalen för densamma, t. d. 215; huru huset reparerades, ombyggdes och inreddes, 215; kostnader dertill, 217; när correctionisterna hit förflyttades, och huru de blefwo fördelade, 215, 216; deras antal, hwarmed de syfvelsättas, och hwilken förtjenst de kunna hafwa, 216; ämbetsmannens antal och löner, 216; inrättningens inkomster, 216, 217.
- — den Södra, för mannbñ: byggnadens belägenhet och utseende, huru den ombygges, och inredningen förändras, t. d. 212, 213; huru arbetsfångarne äro fördelade, 212, 213; kyrkans beskaffenhet, 213; fänggårdar och waktbållning, 213; huru uppsigten öfwer fångarne besjrides, och tjensteuännens löner, 213; hwarmed correctionisterna syfvelsättas, 213, 214; deras antal, 214; barnens undervisning, 214; inrättningens inkomster och utgifter, 214, 215.
- Curhus**, för veneriska sjukdomar, anlagdt af Dr Hallman: dess uppfomst och organisation, a. d. 69; det upphör sedermera, t. d. 161; anlagdt wid Danwifen, men upphör, 186; anlagdt wid Correctionshuset, men upphör, a. d. 149, t. d. 210.
- — **Stockholms Stads och Läns**: har ifrån äldre tider varit en Danwifs hospital tillhörig inrättning, och huru då beskaffadt, a. d. 80; hospitalet befrias från dess underhållande, 81; det flyttas till Kungsholmen, och kostnad för byggnad derstädes, t. d. 166; dess organisation, och instruction för directionen, 166; huru stor länets andel i sjukfångarne bdr wara, 167; personalen och fångarnes antal, 167; inkomster och utgifter, 162.

D.

- Dalarö**: skans derstädes, f. d. 137; dess beskaffenhet och närvarande ändamål, t. d. 105.
- Danwifen**: inrättningarne derstädes, se Därhus, Enkhus, Hospital, Öwarnar.
- Destilleringsbolaget**: huru stor afgift det betalar till stadens cassa, t. d. 154; ingen annan brännwinsbränningsafgift utgår af Stockholms stad, 153.
- Djurgården**, i widsträckt mening: innefattar öfwen Ladugårdslandet och Waldemarsö, f. d. 335, 343; har fordom höret under Clara kloster, 337; och sedan under Ladugårdarne, 335; när den fick sitt egentliga område och särskilda styrelse, 342; under hvars uppsigt den står, och besjteningens personal, t. d. 136; djur hafwa i äldre tider

der underhållits, f. d. 342; hwilka och huru många derslades nu finnas, t. d. 136; afmättes och lägges på Marta, f. d. 346; huru stort dess arealinnehåll är, särskildt för flog och öppen mark, t. d. 136; huru fördelad mellan stadens och landets jurisdiction, f. d. 343, 344; när en särskild casa för Djurgården inrättades, dess inkomster och utgifter, t. d. 137.

— nedra, eller Waldemarsön: när den tillfaller kronan, f. d. 336; huru skild från den öfriga Djurgården, 335, t. d. 137; redan i äldre tider göres början att inrätta den till lustgård, f. d. 342; dess nuwarande utseende, 344, t. d. 137, 138; wägar derslades, f. d. 346, 347, t. d. 140; en canal kommer att gräfwas derslades, 140; lustställen uppräknas, f. d. 345, t. d. 138—140; huru många tunnland den innehåller, f. d. 338.

Djurläkare, se Veterinaire-inrättningen.

Djursborg: Djurgårds-inspectorns boställe, hwarest beläget, t. d. 136.

Dominicaner, se Kloster, Munkar.

Domstol, Konungens Högsta: hwarest den har sina rum, f. d. 90.

Donationer: summan af alla till fromma stiftelser gjorda, jemte rätetillsökning, t. d. 183. betydligare uppgifna:

- Hans Maj:st Konungens: till Stock-
- | | |
|---|---------|
| holms allm. fattigwård, t. d. 195. | 40,000: |
| till Seraphimer Lazarettet, 164. | 10,000: |
| — Curhuset, 166 | 10,000: |
| — Allm. Barnbröds huset, 170, 171. | 20,000: |
| — Pensionsinrättningen wid Andra Gardet, 222. | 2,000: |
| — Sällsk. de Riddlid. Wänner, 235. | 10,000: |
| — Musikaliska Akademien, 275 (beloppet ej uppgifwet). | 92,000: |
- Boman Erikssons (Wictualiehandlare): till Allm. Barnbröds huset, 171. 3,000:
till Barnbröds huset Pro Patria, a. d. 85. 7,000:
- | | |
|----------------------------------|---------|
| — Danwiks Hospital, a. d. 97. | 10,000: |
| — Allmänna Barnhuset, 109. | 10,000: |
| — Catharina Fattighus, 120. | 3,000: |
| — Ladugårdslands Fattighus, 122. | 2,000: |
| — Sabbathsbjergs Fattighus, 133. | 3,000: |
| — Enkhuset, 129, t. d. 190. | 4,500: |
| — Gubbhuset, a. d. 135. | 2,000: |
| — Öddra Arbetshuset, 144. | 10,000: |

	Transp.	54,500:	
—	Norra Arbetshuset, 147.	= = 10,000:	
—	Ladugårdsl. Fattigsch., t. d. 340.	5,000:	
—	Catharina Flickschola, 345.	= = 4,000:	
—	Catharina Handverkschola, 346.	6,000:	
—	Murbeckska scholan, a. d. 204.	6,000:	
		<hr/>	
		85,500:	
—	Executorernas af hans testamente, af öfverskottsmedel: till Samfundet Pro Fide et Christianismo, t. d. 308.	= = = = = 1,055½:	
	till Stockholms Gymnasium, 329.	= 1,333¾:	
—	Storkyrkofbrf. Apologifsch., 331.	1,333¾:	
—	— — — Flickschola, 336.	= 2,000:	
—	— — — Handw. sch., 336.	1,333¾:	
—	Allm. Barnscholan i Staden, 332.	1,000:	
		<hr/>	
		8,055½:	93,555½:
—	Diedrichsons (Großhandlare): till Allmänna Barnhuset, a. d. 209.	5,000:	
	till Maria Fattighus, 118.	= = = 10,000:	
—	Gubbbuset, 135.	= = = = 10,000:	
—	Nödhjelpscassan, 136.	= = = = 10,000:	
—	Murbeckska scholan, 205.	= = 5,000:	
—	Sibmans-fattigcassan, 263.	= = 5,000:	
—	Södra Arbetshuset, 142.	= = 300:	45,300:
—	Enkefru Diedrichsons: till Philipsenska scholan, t. d. 342.	= = = 16,666¾:	
	till Murbeckska scholan, a. d. 344:	5,000:	21,666¾:
—	Grewesmühls (C. A., Großhandlare): till Jakobs Fattigschola, t. d. 338.		25,100:
—	Hebbes (A., Brukspatron): till Strandbergska Läkareinrättn., 172.	10,000:	
	till Ladugårdslands Fattighus, 201.	7,000:	
—	Sabbathsbergs Fattighus, 204.	7,000:	
—	Sällst. de Nödl. Wänner, 235.	10,000:	34,000:
—	Rnigges (Jaf. v. Balthazar, Großhandlare): till Danwicks Hospital, a. d. 97.	= = = = = 1,500:	
	till Allmänna Barnhuset, 109.	= 4,000:	
—	Frimurare-Barnhuset, 110.	= = 2,000.	
—	Enkhuset, 129.	= = = = = 12,500:	
—	Gubbbuset, 134.	= = = = = 2,000:	
—	Storkyrkofbrf. Fattigschola, 205.	4,000:	

- Transp. 26,000:
- Murbetästa skolan, 204. = = 2,000:
- 28,000:
- Enkefru v. Balthazar Knigges:
till Barnbröds huset Pro Patria,
t. d. 171. = = = = = 2,000:
till Drottninghuset, 188. = = = = 12,000:
— dito, såsom en särskild fond, 188. 16,666 $\frac{2}{3}$:
— Danwifens Enkhus, 190. = = 1,000:
— Adolph Fredriks Fattighus, 198. 1,000:
— Adolph Fredriks Apologifisch. 330. 11,000:
— Öddra Arbetshuset, 206. = = 3,000:
— Norra Arbetshuset, 208. = = = 2,000:
- 48,666 $\frac{2}{3}$: 76,666 $\frac{2}{3}$:
- Knipers (Carin, Enkefru): till
Konungens Hospital, a. d. 101. 2,666 $\frac{2}{3}$:
till Drottninghuset, 127. = = = = 4,000:
— Enkhuset, 128. = = = = = 6,000:
— Nödhjelpscassan, 136. = = = 2,000:
— Sjömans-fattigcassan, 263. = = 5,000:
— Undersidd för fattiga, oförbrida
slidor, t. d. 230. = = = = = 56,000: 75,666 $\frac{2}{3}$:
- Wenners (L., Lif-Medicus): till
Lazarettet, t. d. 164. = = = = = 32,650:
Se wid. Testamenten.
- Drottningberget: en höjd på Ladugårdsgården, t. d. 132;
pavilloner för de Kongl. Personerna samt andra byggnader
uppföras der, 132.
- Drottningholm: hwarest beläget, och huru långt från Stod-
holm, a. d. 287; war redan i hedendomen en kungsgård,
287; af hwem slättet först bebygges med stenhus och får
sitt närwarande namn, 287; detta hus afbrinner, 287;
efter hwars ritning slottet uppbygges, 287; huru många
trädgårdar der finnas, t. d. 375; hwad som tillgjorts att
försköna slättet, 375; hwilka prydnader och konststycken ä-
ro i parken och på planen framför slottet, 375; hwilka i
slottet, 375; huru China lustslott är beläget och byggt,
375; hwilka märkwärdigheter det innehåller, 376; Canton,
des belägenhet, och fordna inrättningar derstädes, 376.
- Drottninghuset: af hwem det sliftades, när och hwarest
byggnaden anlades, a. d. 123, 124; huru stort statsbi-
drag dertill utgick och nu utgår, 124, t. d. 187, 188; des
förvaltning, a. d. 124, 125, t. d. 188; hospitalshjonens

antal och förmåner, a. d. 125, t. d. 188; inrättningens capitaler, inkomster och utgifter, a. d. 125, t. d. 188; donationer dertill, a. d. 126, t. d. 188.

Dråtsel-Commissionen: när den slistades, och af hvilka ledamöter den består, t. d. 238; handhafwer stadens intrader, 157, 237, 238; har uppsigt öfwer dess byggnader, 157, 238; hvilka stadens ämbetsmän och inrättningar stå under denna commission, 238, 239; hwarest den har sina sammankomster, 238.

Dårhuset wid Danwiken: owist, när det först anlades, a. d. 79; när byggnaden dertill inköptes, och dess beskaffenhet, 79, 80; inrättningens beskaffenhet, t. d. 165; dårhusjonens antal, a. d. 79, t. d. 165; huru många på sednare tider blifwit utskrifna såsom förbåttrade, 166.

Döda: deras antal i Stockholm, se Mortalitet.

G.

Ärsta: egendomens belägenhet och beskaffenhet, a. d. 50, t. d. 148, 149; närvarande egare, 148.

Edswarn: på Kungsholmen, när den anlägges, och huru beskaffad, f. d. 200, t. d. 114.

Eldswådor: timade i Staden, f. d. 19, 20; på Norrmalm, 218, 228, 242—244; Södermalm, 236, a. d. 33, 34.

Se wid Slottet, Ryrkorna och särskilda Hus.

Elementarscholan: när och af hwem den föreslogs, t. d. 334; när den skall öpnas, 334; när lärare tillsattes, 334; huru många lärarne äro, och i hvilka ämnen de skola undervisa, 334; skolans direction, 334; klåfvernas antal, 334.

Ämbets- och Byggnings-Collegium, se Byggnings-Collegium.

Ämbetswerk, se Ämbetswerk.

Engeströmska Samlingarne: när och af hwilken de gjordes till fideicommiss, t. d. 261; huru de sedan förökats; och hwarest de äro uppställda, 261; bibliotheket, 262; ritningar och målningar, 262; mynteabiyettet, 263; antiquiteter och konsistytcken, 263; wården om bibliotheket, och huru wida det hålles öppet, 263.

Enke- och Pupill-Casor; Bancostatens: när den inrättades, och hvilka dess inkomster äro, t. d. 224; fond och inkomster, antal pensioner och totalbeloppet af dem, 224.

— — **General Assistance-Contorets:** fond, inkomster och pensionernas antal, t. d. 225.

- — **Riksgälds-Contorets:** när den inrättades, t. d. 225; fond, utdelning och pensionairernas antal, 225.
- — **wid Stockholms Stads Werk:** när den inrättades, och hwilka dess inkomster äro, t. d. 223; till huru stort belopp, och med hwilka willkor pensionerna utgå, 224; huru stor fonden är, 224.
- — **öfriga Enke- och Pupill-Casor,** från hwilka pensioner äfwen till landsorterna utgå, men hwilkas directioner sammantråda i huswudstaden, uppräknas, t. d. 225.
- Enkhus, Borgerskapet:** inrättningens uppkomst, och när local dertill inköptes, a. d. 127; husets historia, belägenhet och utseende, s. d. 247; inrättningens förvaltning, a. d. 127, 128; underhållstgares antal och förmåner, 127, 128, t. d. 188, 189; deras mortalitet, a. d. 128; inrättningens inkomster, utgifter och fond, t. d. 189; donationer dertill, a. d. 128, t. d. 189.
- — **wid Danwiken:** dess uppkomst och personal, t. d. 190.
- Sols Kulle:** egendomens närwarande egare och utseende, t. d. 140.
- Epithaphier,** se Grafwar och Monumenter.
- Eriksberg:** en egendom på Ladugårdslandet, s. d. 313; en egendom wid Norrtullsgatan, t. d. 121.
- Ekstilsmak:** fordom ett rum på Slottet, s. d. 79.
- Experimentalfält, Landtbruks-Akademiens:** hwarest beläget, t. d. 139, 283; när det upplåts åt akademien, och willkoren derwid, 282, 283; de sedermera verkställda öfningar och de derstädes uppförda byggnader, 283; hwem deröfwer har tillsyn, 283, 284; huru många sorter träd och buskar trädskolorna innehålla, 284.
- Export,** från Stockholm till utrikes orter: af jern, under Gustaf I:s tid, a. d. 243; sedermera, på olika tider, 244, 245; under sista åren, t. d. 355, 356; af tjära, beck och träwaror, 357; af spannmål, 357; wärdet af årliga exporten under sednare åren, 355.

F.

Fabriker: deras tillstånd under Carl XI, a. d. 272, 273; det förbättras af Ålströmer, 273; när de flesta fabriker i Stockholm blifwit anlaggda, 273; flere anläggas på Rungsholmen, men upphöra småningom, s. d. 194; hwilka för det närwarande der finnas, t. d. 110; underjörd till nya fabrikers anläggning, 361, 362; mindre personer sypelsättas nu derwid än förr, genom uppfinningen af årtskilliga