

andra publica hus, på beting eller genom entreprenade. Han blef rådmän 1683, och handelsborgmästare i Stockholm 1694, i hwilken beställning K. Carl XI, som så wäl förstod sig på financewerk och hushållning, benådade honom, 1698, med adelig stöd, då hans förra namn Torne förändrades till Törnflycht \*).

## 5. Capitlet.

### Om Handtwerkier, Slöjder och Wåringar.

#### 1. §.

Manufactur- och slöjdeinrättningar i Sverige kunna es gentligen räkna sin början och första ålder från Konung Gustaf Adolphi regeringstid \*\*). Han lät, den 5 Febr. 1614, utfärda en stadga och ordning, så wäl till handelsförmån, som till manufacturernas uppmuntran. De sistnämnda i Stockholm inrättade fordra här några frödda anteckningar.

Konungens wilstande i friget utrikes war icke, för denna angelägna del af rikshushållningen, förmånlig; men af de anledningar, han gaf, började dock småningom, i de nästföljande tider, allehanda manufacturiwerks anläggande att påtänkas. Ordningen synes alltså fordra, att först omnämna de, före Regementsförändringen 1720, inrättade fabriker, och derefter dem, som, efter ett mer gynnande tänkesätt, blifwit anlaggda och med privilegier försedda.

Sidenwäfveri synes wäl icke wara den slöjd, som, i war werldsbud, bordt bland de första komma i fråga. Icke desto mindre fick en Holländare, Jakob van Utenhoven, den 14 Jan 1649, ej allenast privilegium på siden- och yllewäfveri samt sidenwäfveri, utan ock, jemte werkhus, 17,000 rd.

\* Se Gezelii Biogr. Lexicon, artik. Törnflycht.

\*\* I Medeltidens handlingar talas ofta om öfwerfärare; och Konungen hade, år 1560, egna wantmakare på stat, hwilka förarbetade den ull, som föll wid Kungsladugårdarne; men i synnerhet tillwerkades derstädes mycket wadmål, till kläder för lesgesolk och den lågsta hofbetjeningen (Wittery. Skad. Nya Handl., 3 del., p. 122). Magistraten förordnade, den 22 Aug. 1601, hvaru förhållas skulle, att samtmakare ej skulle smitta och särga sin eller öfwerfärare kläde, till öfwerfärare-ämnetets förång, hwilket hade att derom bestyra.

till skänks, med löfte på flera tusen rd. län, när det skulle behöfwas. Ytterligare blef det honom tillåtet, att hålla öppen bod med sina tillverkningar, efter som de handlande wille tvinga honom, wid försäljningen, till ett ringa, nedfatt pris. Dastadt så stora uppoffringar, finnes sidenwäfnaden icke haft någon synnerlig fortgång \*). En Carl Godefroi anlade wäl ett silkes-, ull- och linnefärgeri 1692; men sidenmanufacturiet, som slätt under Magistratens försorg i Stockholm, wille icke bära sig, utan köpmännen åtogo sig att drifwa det samma, då Konungen, den 13 Dec. 1694, tillåt, att genom auction få försälja de sidentyger, som wid detta werk woro försärdigade, men ofbrädda. En Arnold Ziese fick Privilegium på ett silkeshus upprättande, den 6 Maj 1712, och Diedr. Blom på silkesrederi och sidentyger den 4 Apr. 1717; men någon betydande sidenfabrik i Stockholm finnes ej widare nämnd i denna sids första tidhwarf.

KLÄDES- och andra yllefabriker, såsom mer nödwändiga, tyckas, sålän med saktad af inhemst råämne (rudimate-ria) haft mera framgång. En Anders Storff fick af Dr. Christina både privilegier och ett tillräckligt utrymme på Munflåget (Kungsholmen) till ett wantmakeris och klädesfabriks anläggande, hwartill han åfwen på den lilla holmen, der glasbruket sedermera varit, hade sutt färgeri, spinneri och arbetsfolkets boningsrum. På wantmakeri utfärdades Privilegier för Chr. Neuman 1649, och för And. Knaver den 16 Mars 1664.

Om tillståndet af Commissarien Dan. Lejonankars klädesfabrik i Stockholm undersökte Comm. Collegium 1669. Barnängsfabriken drefs, 1686, af Handelsmannen Gavelius, som, för sutt nit om manufacturerna, blef adlad och kallad Lagerstedt. Pierre Grimpert privilegierades på yllewäfnader den 6 Dec. 1693, Wärten Lindman på want- och klädesmakeri den 9 Dec. 1702, och Anders Arfvedson, i lika ändamål, den 23 i samma månad. Johan Tzelberg på kläde, boj och frisäder den 11 Juni 1708, And. Pinckart den 13 Jan. 1712, och Johan Berg på raswäfveri den 2 Mars 1715. Linnewäfveri-compagniet på Södermalm erhöi privi-

\*) Man har en berättelse, att Drott. Christina låtit iurätta en silkesfabrik, i det, på Högbergsgatan å Södermalm, af ålder så kallade Silkeshuset, och låtit införskriswa en Loutin, att föreslå denna fabrik, samt att samma egendom skulle tillhöra hans afkommande, så länge fabriken underhölls. Rådman Collin, som nar gift med en Loutin, skall, i sednare tid, fått detta wilkor upphäfwet, hwarefter Silkeshuset blifwit försäddt, sedan inrättningen långt förut blifwit inställt och nedlagd.

legier den 16 Mars 1665. På linnespinneri och wäfweriet's inrättande fick Christopher Föhrman Kongl. Resol. den 29 Nov. 1694, och Spets-manufactur-huset nämnes i Comm. Collegii bref till Magistraten i Stockholm den 1 Sept. 1696, om tillwerkningarnes förseende med stämpel och sigill. Eburu lin- och hamppplanteringen ansefligen, helst i Helsingland och Angermanland, i sednare tider tilltagit, infördes dock ännu utifrån årligen 100,000 lispund lin och 125,000 lispund hampa (Fischerström om Sveriges hushållning).

På strumpwäfveri i Stockholm äro följande privilegier kända: för Hindr. Columb, den 4 Sept. 1690; för Casmander, den 20 Aug. 1691; för Bengt Liedner, den 5 Mars 1707; för Th. Lundberg, den 10 Sept. 1712; för Hellsiröm, den 17 Aug. 1716, och för Johan Keiser, den 11 Januari 1717.

Om den segelduksfabrik, som, wid Stora Bårnhuset, blifwit anlaggd i Drott. Christinas tid, med flera afbinderättningar till detta werks bestånd, se Bårnhuset \*). En Hans Lenman fick Kongl. Privilegium, 1717, på bulldan- och slagdukswäfna.

Det första cattunstryckeri inrättades å Siska, på Jonas Ahlsströms och medinteressenters förlag, af en sticlåg Holländare, som af Ahlsström från London blef affänd till Stockholm. Sockerjuding och raffinaderi är en äldre inrättning i Stockholm. Belain Besenbergh och van Eik woro de första, som derå erhöilo privilegier 1647. De förenade sig sedan i ett bolag med Gills Simon, som, till ett socker-raffinaderis anläggande, fick tillstånd 1651. Han åtog sig att lemna socker för samma pris åminstone, som det från Holland kunde anskaffas. De förmåner, som denna bruksbandtering i början förunnades, bestodo i tullfrihet på verktyg och materialier, någon ringa lindring i tullen framför andra, som införde topp- och pudersocker, samt fri utförsel deraf, emot  $\frac{2}{3}$  procent recognition.

Gerdts Weber, som bekom sockerbruksprivilegier den 3 Dec. 1666, förenade sig åfwen med Gills Simon, den 27 Juni 1673, då det så kallade sockercompagniet erhöil 5 års förlängning å förunnade friheter.

Enligt persedel-extracterna infom rätt socker år 1784, till och med 1788, näml. pudersocker 596,668, Tetes och Terres 6,246,140, och Mascovade 12,042,390 stälpund; hvar-

\*) Arrendet derå har, under den 5 Sept. 1800, blifwit förindgdt till den sista Mars 1806, emot en årlig arrendesumma af 700 rd. banco, till Bårnhuset.

af sjöstullsaafgiften, efter 1782 års taxa, utgjorde 29,746 rd, 22 ff. 2 rsf.

Enligt Hallrättens berättelse, woro, 1787, wid Stockholms 11 sockerbruk, mästare, gefäller och läringar 20, och diverse arbetare 63, tillsammans 83; och räknades wärdet af hela Stockholms tillwerkning till 145,250 rd.

Lwänne glasbruk hafwa i Stockholm, i äldre tider, blifwit inrättade, det ena af Melchior Jung, som dertill erhöill privilegier, 1641, och, till anläggningen, en donation, den 17 Febr. 1644, af en plats wid gamla Kungsholmsbrogatan. Efter Jungs fränfälle, transporterades detta glasbruk, af hans son, Gust. Joh. Jung, till Ny stad i Finnland, der det, 1685, af en olycklig wädeid, lades i aska.

Af den äldre Jung anlades jemwäl det första Kimröksbruk i riket på Djurgården, äfwen som det första glasbruk derstädes; hwilket han lät komma i full gång och drift <sup>9)</sup>. Förmodligen blef det sedan flyttadt till Kungsholmen, wid gamla bron, till den donerade platsen.

Det andra glasbruket anlades 1676, först wester om Glara kyrka, af 12 delegare, som derå erhöillo privilegier. Anledningen dertill gaf en Italianare, som hitkom från Dantzig 1675 och kallade sig Giacomo Guagnini, men hette rätteligen Bernhardini Scapitta, en tiggare munk och bedragare, som smög sig åter heimligen utur riket, sedan han narrat åt sig af intressenterna 5000 rd. Detta werk emottogs sedan, 1678, under arrende och styrdes af Waltz. Grill i 20 år. Af fara för eldswäda, måste werket 1686 flyttas, då det inrättades på den lilla holmen wid Nya Kungsholmsbron, der Carolinska Institutet nu är. K. Carl den XI hade, 1692, behagat antaga framlidne R. Rådet Gr. Bielkes andel i detta werk; äfwen som K. Carl XII, allt intill 1704, då samma lott på auction förskädes <sup>10)</sup>.

Under den stora rikshushållaren K. Carl den XI:s tid, råfna fabrikerne sitt första lyckliga tidskifte. Enligt Commerce-Collegii ofwan förnädda berättelse, den 22 Maj 1697, woro, wid Konungens fränfälle, klädesfabrikerne i den drift, att både inhemfka behofwet blef uppfyllt, och utskleppning werkställd. Sidentygger, stoftier, gazier och florsband, spetsår, damastdreller, segelbuk, säpa, juster, tobak, socker, papper,

<sup>9)</sup> Ribes Amminelsfetal öfwer Apothekaren Joh. Jul. Sahberg, som war Jungs mäg, 1759, p. 5. Pol. och Comm. Handl., 4 del., p. 144.

<sup>10)</sup> Se Schulzes Tal, om Kungsholms glasmakeri, wid Praesidii nedläggande i Wotensk. Akad. 1762.

med mångfallbige flera waror, tillwerkades till den myckenhet, att de dels woro till införsel förbjudna, dels med hög tullafgift belagga. Särgerier woro inrättade, appreteurer eller gunnare införskrifna, en manufactur-commissarius, tillförordnad och manufacturprivilegier utfärdade, 1668.

## 2. §.

En nitist patriot, en slöjdernas upprättare i Sverige, ofwannämnde Jonas Alström (sedermere Alströmer, Comm. Råd, R. N. D.), hade redan 1723, ifrån Paris, insändt underdånig ansöfning, om privilegium på ett manufacturwerks anläggning i Allingsås, hwilket omsider utfärdades 1724, förbättrades 1727 och förnyades 1747 på 20 år. Han hade förut i riket infört Engelska afwelsfår, såsom en stam för Sveriges nu förbättrade fårhjordar. Denna förtjenta mans outtröttliga bemödande, att upphjelpa och förbättra handa-slöjderna och fabrikerne i riket, utwerkade omsider, wid 1738 års riksdag, de, i sådant ändamål, då widtagna kraftiga och uppmuntrande försattningar. Ifrån denna tidpunkt räkna dessa nåringar lifafom ett nyt lif och ett hederligare anseende. På det fabrikerne icke måtte sakna nödig tillsyn, utfärdades en Hallordning, den 17 Apr. 1722, hwarefter klådemakare samt flera wederbbrande hade sig att rätta, samt en förnyad Hallordning, af den 21 Maj 1739, hwari förordnades en allmän Manufacturi-rätt, jemte det ett Manufacturcontor i Stockholm inrättades.

Af Manufacturcontorets berättelse om dess förvaltning, ifrån 1739 till 1765, då contoret upphörde, inhemtas, att, hwad till manufacturerne upphjelpande blifwit användt, hade förskaffat riket en winst eller öfverskott, som tillverkningarne sigit högre, än det påkostade understödet, af 946 tunnor guld och 92,922 dal. smt.

År 1768 besteg sig manufactur=inkomsten i Stockholm, för inkommande waror, till 231,628 dal. 30 bre och, för utgående waror, till 1835 dal. 20 bre, tillsammans 233,464 dal. 18 bre smt.

Att i Stockholm, under nybnämnda period, de flesta fabriker blifwit inrättade och underhållna, kan af utkomna tryckta handlingar och förteckningar inhemtas. Man har wäl, ifrån 1765, welat räkna brjan till fabrikerne åter aftagande och försall; men att häraf icke fatta den tanka, som skul le allt, hwad fabrik heter, i hufwudstaden sett sin undergång, och all den dryga kostnad hafwa gått förlorad, som på deras

upprättande blifwit använd, vill man här intaga en pålitlig underrättelse om deras tillstånd 1770. Den innehåller: att Stockholms stad, enär alla dess fabriksinrättningar sammanräknas, så wäl af wäfnader, som andra under Hallrätten hörande fabriker, för besagde år, haft den rörelse, att tillverkningarnes värde utgjort 45 $\frac{1}{2}$  tunnor guld, som dels af inhemska, dels af utländska råännen blifwit åstadkomna af 6125 fabriksarbetare. Om siden-, ylle- och linnewäfnader särskildt beräknas, hwartill nyttjas 1338 wäffstolar; så blifwa dess fabriksstillverkningar värda något öfwer 30 tunnor guld. En närmare uppgift bifogas härjente:

	Werkstäder.	Stolar.	Arbetare.	Tillverkn. värde. dal. smt.
Sidentyger	30.	407.	847.	961,076.
Siden- och paruband	14.	81.	141.	207,182.
Silkesstrumpor	19.	93.	167.	70,997.
Silkes- och Camelgarnsrederier	12.	—	63.	64,292.
Cam. och Bomullssammet	7.	45.	96.	116,968.
Ålåden, Friser och Boj	46.	155.	1767.	843,966.
Stoffs fabriker	24.	201.	556.	425,095.
Reggarns, Tröj- och strumpwäfnad	25.	94.	186.	52,210.
Bomulls- och Linnewäfnad	29.	214.	360.	251,845.
Segeldukswäfnad	2.	45.	313.	50,544.
Filtmakare	2.	2.	4.	1,653.
Hår och Golsmattor	1.	1.	19.	4,148.
Lagelwäfnad	1.	—	2.	578.
Färgerier	16.	—	78.	—
Öfwerflärerier	13.	—	39.	—
Tryckerier	8.	—	105.	48,053.

Om fabriker och tillverkningar efter Hallrättens förteckningar:

Spegelfabriker, i Stockholm 9, med 28 arbetare, tillverkat för 29,564 dal. smt.

Tapetmakare, 20, med 53 arbetare, tillverkat för 12,125 dal.

Ullkardesfabriker, 5, arbetare 25, tillverkat 6173 dal.

Penneberedare, 2, arb. 4, tillw. 998.

Lack- och Forkfabr., 6, arb. 14, tillw. 5773 dal.

Lackerare, 2, arb. 5, tillw. 768 dal.

Urfabriker, 15, arb. 76, tillw. 27,398 dal.

Parasollmakare, 1, arb. 2, tillw. 1166 dal.

Sodralmakare, 5, arb. 13, tillw. 4750 dal.

Barnsko- och stöfsettmakare, 18, arb. 37, tillverkat 10,962 dal.

Skedwattens destillatorer, 11 arbetare, tillverkat för 8209 dal.

Musikaliska Instrumentmakare, 11 arbetare, tillverkat för 3085 dal. \*).

Mathemat. Instrumentmakare, 3.

Bildthuggerier, 6, arb. 19, tillw. 3316 dal.

Sörgyllare, 5, arb. 17, tillw. 3400 dal.

Stenslipare, Tipper- och Galanteriarbetare, 15, arb. 33, tillw. 6383 dal.

Fornsfårare, 2, arb. 3, tillw. 1045 dal.

Waxljusstöpare, 1, arb. 2, tillw. 1000 dal.

Yttiksbyggare, 2, arb. 7, tillw. 8583 dal.

Stolmakare, 3, arb. 11, tillw. 3566 dal.

Rit- och Kammakare, 4, arb. 6, tillw. 8229 dal.

Waddmakare, 2, tillw. 145 dal.

Solfjådersmakare, 2, tillw. 342 dal.

Ebenister, 3, arb. 9, tillw. 1566 dal., allt smt. \*\*).

Således war icke all kostnad och omsorg förspild på fabrikerna. Eldiderna, liksom ömtåliga wexter, wänja sig omsider wid ett annat klimat och kunna slutligen, utan fara, flyttas på kall jord.

Det fördrades en lång afhandling, att wisa allt det gagn, wetenstaperna tillskyndat manufacturerna. Den ensfaldigaste finner det, som nu ser en enda person wäswa 24 å 30 st. tråd- eller florettband med en och samma rörelse; eller wisa mölar wid rederierna, der en person hinne på en gång stöta 60 å 70 rullar eller så kallade bobiner; eller de i sednare tider påfunna spinnmachiner. Till både bomulls- och kamullsspånad hafwa sådana i Stockholm blifwit inrättade, både af Directeuren Cwius och Major Appellquist.

En mer omständlig berättelse, rörande detta ämne, tyckes stället här icke fördra.

Fabriqueurer och manufacturister utgjorde, 1797, i Stockholm ett antal af 391, utom 64 tobaksfabriqueurer.

\*) Directeurerne Pet. Stråle och Jonas Ören afleda bägge 1765. De hade i bolag och med egna medel inrättat i Stockholm ett orgelbyggeri, hvars like ej fanns i hela riket. De försärdigade de de präktigaste orgelwerk, äfwen för utrikes orter. Genom deras död, torde denna inrättning gå under. (Se Mercurius, Maj, 1765, p. 410).

\*\*\*) Baron Hermelins Tal om nåringarnes förhållande i Landsorterna, 1773, p. 80, 92.

Här böra nu tilläggas några verkamma anstalter till fabrikenas och slöjdernas uppmuntran, hwarom Kongl. Maj:t underrättat R. Ständer wid riksdagen 1800.

Till dem, som först infört och inrättat mekaniska maskiner för ull- och bomullsspånad, hafwa belöningar blifwit utdelade, med rättighet till discontlån, emot säkerhet och tre procentens renta. Kongl. Maj:t har tillaggt de första klädesfabriqueurer, som wid sina verk anlägga sådana inrättningar, rättighet till lån i Comm. Collegio på wisa år, emot förefrisna villkor och, genom Kungöressen den 12 Juni 1798, bewilljat en allmän frihet till fabrikers anläggande af kläden och andra ylletyger, för att befämja inrikes försäweln och ullens affättning för schäferiegare.

## 3. §.

Konung Gustaf I:s waksamma nit och oändliga omsorger sträckte sig äfwen till handtwerkeriernas upphjelpande i riket. Ett bewis derpå är äfwen ett Bref till hans söner, Erik och Johan, af den 24 Sept. 1554, hwari förmåles, att den lilla Lucas Stenhuggare war återkommen, men icke med mera än 2-ne stenhuggare war återkommen, tagit ifrån honom twänne de kosteligaste, som han här i riket beställt hade. Likaledes klagade Konungen, att Otto Nut hade på Gottland förhållit honom en snidkare; hwilket han ansåg såsom ett wedermåle af Danstarnes skalkhet och owänskap; men, oakadt den wård och wälwilla, hwarmed slöjderna af honom gynnades, kan man, om deras synnerliga och snara tillwert icke fatta någon fördelaktig tanka, då man så länge, från utrikes orter, emottog bord, stolar, sångar och skåp, stolar och dockor, glas och speglar, öl och pepparkakor, att icke nämna 100 niddwändighetswaror; som allt vittnar om de fläsa nåringars, slöjders och handtwerkeriers wunnagt och eländiga tillstånd den tiden och följaktligen slämplar Sveriges wanwård under de utländska Konungarnes usla regering i riket, under unionstiden. Ibland slöjders och nåringsidkare nämnas dock, i våra äldre handlingar, en Johan Kemslagare 1370, Hans Sildomångare 1385, Lambert Kniffmed 1415, Magnus Murnåslare 1440, Johan Kniffmed 1453, Johan Målare 1473, och Godhört Perlesticfare 1480, Måster Hans Sejernafare 1487, som arbetade klenwerk och blef intagen i smedernas broderskap i Stockholm (Lånkeboken 1487), m. fl. Det må här intagas, att guldsmedsämberet fordom, förmodligen i katolska tiderna, nyt-



tjat ett sigill, som föreställer en stående biskop i sin högtidliga skrud, med träkla eller biskopsstaf i ena handen, men i den högra en hammare, samt nedansöfve en stående, wäl arbetad kalk. Omskriften, sådan som aftrycket i war, wäl förwaradt, utwisar, lyder bokstafligen sålunda: Sigil. auri furorum Civ. Stockholmia.

Om handwerkerierna på 16:de århundradet har man få underrättelser. Af den tid, som fordrats till deras befrämjande, kan man icke sluta till nationens hog eller någon synnerlig fallenhet för konflikt och handarbeten.

Handwerkare i Stockholm, med egna verkstäder, utgjorde, 1560, ett antal af 111 personer. Tuhundrade år derefter kunde Stockholm först räkna 1908, af allehanda skrän och ämbeten \*). I mantalet på dem, som 1560 lefde af sina handwerk, uppräknas följande, näml. guldsmeder 11, stomakare 17, stråddare 10, skinnare 14, skärmånglare 8, smeder 15, kängjutare 2, grytgjutare 3, snickare 2, bagare 5, beltäre 3, fiskare 10, tunnbindare 6, bardskärare 6, och bswerskärare 2. För att kunna döma om slöbde-idkarnes stiklighet den tiden, må här ansåras Konung Johan III:djes swar på stadens besvär den 24 Febr. 1573, § 16, så lydande: "Sållan finner man en Swensk, som något godt ämbete rätteligen kan, ther man dock hållst brukade them, hwar the något lärdt hade"

I det följande tidswarfwet, blades, med handwerkeriernas tillwert, borgerskapetets antal i Stockholm. Detsamma uppgifwes i R. N. och SwwerStåthållaren Baron Rosenhanes Relation, 1663, till 1413, som, icke fullt 100 år derefter, utgjorde 2607 personer, utom alla, som hörde under Hallrätten. I 17:de århundradet tillworte flera skråämbeten i Stockholm, såsom: kopparsmedsskrå och murmästareämbetet, hwilka fingo sina ordningar och stadsåstelser, den 7 Augusti 1602, bryggareämbetet, 1635, m. fl. \*\*). Ordningar för skråämbeten utfärdades den 22 Mars 1622.

De städer, som icke hade 4 mästare i ett handwerk, kunde icke hafwa eget skrå, utan borde besörinnan höra under det skrå, som war i Stockholm.

Skråämbetena bswersågos och lämpades efter tiden, 1640; hwilket ytterligare sedde af SwwerStåthållaren Baron Rosenhane med 2:ne Borgmästare och 2:ne Rådman, till ordning

\*) Bergii Tal om Stockholm, för 200 år sedan, 1758, p. 29.

\*\*\*) Skrän Constantinopel inkommo 2:ne mästare, 1667, den ena att bereda sassiansläder, och den andra att göra pitsbågar. Kongl. Br. den 22 Juni 1667.

och stid inom hwart ämbete, samt befrämjande af allmänhetens gagn.

Af en så kallad ämbetsbok, på alla handtwerk och skrän i Stockholm 1636 (i Ant. Arch. gamla samlingar), har man welat anmärka, att, för det året, hade sig på accisen antecknad 64 bryggare, 83 sumpstikare, och deribland 29 att sälja ödd fist; månglare och månglerstor, som dagligen sitta på torgen och sälja allehanda sinäperseljar, 57 personer. Arbogare woro: i staden 50, på norr 55 och på söder 27, tillsammans 132 personer.

Alla skråämbeten hade, år 1670, sina taxor. Äfwen utfattes pris på handelswaror, såsom metaller och spannmål. Guldsmedsämбетets taxa innehöll 6 bre löbet för slätt arbete, men för genombrudet, med stenar inlagdt, 20 bre löbet. Kopparslagare, rothgiutare och stakmakare, grytgiutare, smeder, bysmakare, skräddare, sabelmakare, bokbindare, hade alla sina taxor, hwar och en efter sitt ämne, såsom: bokbindare efter arktalet och handets beskaffenhet och så vidare. En ordning för dragare och åkare utgafs redan den 30 Juni 1620.

För de handtwerkare, som sig på Kungsholmen nedsatte, utfärdades en särskild ordning den 26 Mars 1677. I Konung Carl XI:s tid wunno slöjder och handtwerkerier en märklig tillwext, och nämnes, i Kongl. Comm. Collegii ofswanberörda berättelse af år 1697, i spinnerket indre och knytningmakeriet samt grofwa hattars tillwerning, som i Stockholm mycket tilltagit, sedan införseln af sådana hattar blef förbjuden, och Konungen bewilljade, att des garnisoner i Narva och Ingermanland skulle blifwa af hattmakareämbeten i Stockholm försedda.

För att finna handtwerkeriernas förhållande och tillwext, bisogas här ett utdrag, dels af tryckta och dels af meddelade skrifna förteckningar, hwaraf handtwerkares och näringsidkares antal, ej allenast kan ses, utan äfwen flere anmärkningar göras, så wäl i anseende till folkökningen, som lefnadsståndet och ett tilltagande öfwerflöd.

Handtwerkares och näringsidkares antal war nedan-nämnde år:

	1730.	1797.
Bogare = = = = =	=	60.
Bryggare *) = = = = =	=	124.
Blectslagare = = = = =	=	6.

\*) Måttningsskrifningen tillhör bryggareämbetet. Kongl. Wr. den 15 Mars 1667. Confirm. å des privileg. den 3 Jan. 1667.

Bokbindare = = = = =	22.	26.
Byggmästare = = = = =	9.	10.
Borsbindare *) = = = = =	—	4.
Badare = = = = =	6.	6.
Carduanmästare = = = = =	15.	8.
Kaffekokare = = = = =	—	19.
Coorvaerdieskeppare = = = = =	—	260.
Fiskföpare = = = = =	38.	30.
Garfware = = = = =	14.	17.
Guldsmeder, Jowvelerare **) = = = = =	58.	70.
Gulddragare = = = = =	7.	2.
Guldslagare = = = = =	2.	2.
Glasmästare = = = = =	15.	12.
Gördelmakare = = = = =	6.	7.
Gelbgjutare = = = = =	3.	9.
Hattstofferare = = = = =	—	8.
Handskmakare = = = = =	20.	10.
Hoffslagare = = = = =	36.	32.
Hyrkuskar ***) = = = = =	—	18.
Körsnärer = = = = =	16.	17.
Knappmakare †) = = = = =	—	11.
Klen- och Pistolsmeder = = = = =	21.	26.
Klockjutare = = = = =	5.	3.
Kafelungsmakare = = = = =	—	12.
Kammakare = = = = =	5.	7.
Kniffmeder = = = = =	—	1.
Linnewäfware = = = = =	18.	16.
Målare = = = = =	12.	30.
Messingslagare = = = = =	3.	4.
Murmästare = = = = =	6.	11.
Mjölnare ††) = = = = =	44.	20.
Norsfiskare †††) = = = = =	6.	5.
Nålmakare = = = = =	6.	5.
Perufmakare = = = = =	44.	36.
Plåtslagare = = = = =	—	9.

\*) Ambetet inrättadt 1749.

\*\*) Confirmat. på Guldsmeds-privileg. d. 2 Mars 1596.

\*\*\*) Ambetet inrättadt 1741.

†) Confirmat. på deras Ambetsfrå och Gille, Kungöbr, d. 28 Apr. 1682.

††) Om wäderqwarnars flottning Lungjordes d. 7 Mars 1760.

†††) Ringo frihet att fiska i alla allmänningsswatten kring Stokholm. Privil. d. 6 Maj 1436. Confir. 1442. Privil. d. 10 Mars 1636. Kongl. Br. d. 11 Dec. 1662 förbjuder stadens fiska re, att fiska wid Skeppsholmen.

Pumpmakare	"	"	"	"	"	"	"	"	"	"	6.	—
Pergamentsmakare	"	"	"	"	"	"	"	"	"	"	—	1.
Repslagare	"	"	"	"	"	"	"	"	"	"	12.	8.
Sockerbagare	"	"	"	"	"	"	"	"	"	"	10.	17.
Skråddare *)	"	"	"	"	"	"	"	"	"	"	158.	138.
Sfomakare	"	"	"	"	"	"	"	"	"	"	154.	170.
Snörmakare	"	"	"	"	"	"	"	"	"	"	18.	14.
Swärdfejare	"	"	"	"	"	"	"	"	"	"	10.	5.
Snickare	"	"	"	"	"	"	"	"	"	"	42.	61.
Sadelmakare	"	"	"	"	"	"	"	"	"	"	26.	27.
Stenhuggare	"	"	"	"	"	"	"	"	"	"	3.	4.
Sogelstymmare	"	"	"	"	"	"	"	"	"	"	5.	9.
Slagtare **)	"	"	"	"	"	"	"	"	"	"	44.	35.
Stolmakare	"	"	"	"	"	"	"	"	"	"	7.	14.
Sporrmakare	"	"	"	"	"	"	"	"	"	"	3.	2.
Svarsware och	Wockmakare	"	"	"	"	"	"	"	"	"	9.	9.
Skutsejare	"	"	"	"	"	"	"	"	"	"	—	13.
Skärslipare	"	"	"	"	"	"	"	"	"	"	5.	1.
Stofickare	"	"	"	"	"	"	"	"	"	"	52.	44.
Storstensfejare ***)	"	"	"	"	"	"	"	"	"	"	8.	—
Tracteurer	"	"	"	"	"	"	"	"	"	"	—	113.
Tenngjutare	"	"	"	"	"	"	"	"	"	"	10.	9.
Tunnbindare	"	"	"	"	"	"	"	"	"	"	21.	19.
Trädgårdsmästare	"	"	"	"	"	"	"	"	"	"	—	33.
Winskänkar	"	"	"	"	"	"	"	"	"	"	—	47.
Wagnmakare	"	"	"	"	"	"	"	"	"	"	15.	18.

Här till kan ännu läggas, att i Stockholm woro mästare i alla skråambeten:

År 1724	1293	werkstäder,	1098	mästare.
1734	1397	"	1228	"
1764	1710	"	1444	"
1797	1061	"	1186	"

med enfornas werkstäder inberäknade, och mästare, som nedlaggt werkstad, 62, tillsammans " " " " " " " " " " 1248.  
 gesäller och gösar " " " " " " " " " " 5371.

Summa, personer 6619.

\*) Privileg. af K. Gustaf I, år 1536, inrättades ett magasin af sårbiggjorda kläder, 1799, hwilket af krämare och klädmästare besiddes.

\*\*\*) Författningen af år 1793, som inskränker försåkingen af de i Stockholms slagtarhus fallande rå budar, kom åter under öfverläggning 1798 och upphäfdes. Fri utöfning af slagterieringen i Stockholm tillstoddes, ent. Comm. Coll. Kungör, d. 4 Juli 1799.

\*\*\*\*) Ordning för dem utfärdades, d. 5 Maj 1733.

Det har blifwit ådagalagdt, hurusom Swenska näringsarne äro i underwigt mot de utländska, medelst en långsamare arbetsdrift, som wid förädlingen af landets affomsster förorsakar en dyrare wara och en swårare afsättning. Med ett dagswerke utrikes har förut funnat uträttas så mycket, som med två hos oss, wid byggnader, slöjder och andra arbetsgrenar. Orsaken dertill torde här warit en samre arbets-methode, hwartill kommer, att arbete på beting swårtligen funnat erhållas, då måflichkeit egt företräde framför en ökad winst, genom en ökad idoghet. Likwäl måste man nu erkänna, att, sedan flera utländska konstwerk, till begagnande wid allehanda handaslöjder och fabriksinrättningar, blifwit allt mer och mer här i riket införda och äfwen nu mer af Swenska händer anlaggda, arbetsdriften hos folket är betydligen påskyndad och befördrad, emot en tung och långsam handläggning, som förut måst tillgripas.

Ämbets- och HandtwerkeriSocieteterna hafwa, från längre tider tillbaka, klagat öfwer intrång i sina borgerliga rättigheter.

Stadens Heltio Äldsta aflemnade derom, samt angående handtwerkeriernas tillstånd i Stockholm, i skrifwelse till Herr R. Rådet och ÖfwerStåthållaren Baron Carl Sparre, d. 17 Maj 1785, en fullständig berättelse, som genom trycket blef allmän gjord, hwari omtalas: allmogens handtwerksmanaslöjder och wåfnader, då för tiden; de med handtwerksidkandet åtföljande onera, och fuserierna, som ansågos för handtwerkeriernas första och förnämsta plåga.

Öfwer intrång i sina borgerliga rättigheter af fuskare eller bönhafar klagade handtwerkeri-idkarne redan wid 1649 års riksdag. Ändtligen widtog, till fuseriernas hämmande, d. 24 Mars 1683, den författning, att gardes soldater, som lärdt handtwerk och åstundade att idka detsamma, skulle, emot betalning, arbeta hos ämbetsmästare; hwilket, i ett förnyadt förordnande, 1693, stadfästades, i anseende till åtskilliga militiebesjente i garnisonerna, så wäl af amiralitetet, som andra, hwilka derunder lydde.

På stadernas anförda besvär 1719, att dessa förordningar icke efterleddes, swarades, att Kongl. Maj:t, emot Resolutionen d. 7 Febr. 1718, icke kunde så alldeles betaga dem af krigsfolket, som något handtwerk lärt, att derigenom förbjuda sin föda; dock skulle de ej så hålla gesällar eller läropojkar, och komme de jemwät att erlåga en skällig contingent till Borgerstapets understöd i den allmänna contributionen. Detta ansågos såsom det andra kraftiga insteg, som

officieligheten i handassbjörerna wann, och som med lag stadfästades.

Kongl. Maj:ts för Rikets Borgerskap och Städerna i allmänhet utfärdade nådiga Försäkran, af d. 23 Febr. 1789, innefattar äfwen en stadfästelse på de handwerkerierna förunnade privilegier, hwari 5 §. tillika innehåller, att Kongl. Maj:it, genom sin, under samma dag, utfärdade Kongl. Resolution, wille söka att förekomma all den skada och det förfång, handwerkerierna, genom de så kallade fuskare, försvarskarlar och andra obehöriga personer, tillflyndas, samt så förordna, att den frihet, den wärswade soldaten, till idkande af det handwerk han lärt, förunnad är, närmare lämpas till ånsamålet och handwerkerierna till olågenhet icke komma må, hwarom Kongl. Resolutionen på Borgareståndets Besvär, d. 28 April nyssnämnde är, widare stadgar.

§ underdånig klagoskrift, beswårade sig handwerkerierna i Stockholm, år 1800, å nyo deröfwer, att antalet af mästare, som blifwit tillåtet, skall vara öfwerdrifwet och öfwer behofwet; att selskåpdet af så kallade fuskare mer och mer tagit öfwerhand, och att nu, mer än tillföre, friheten, att från Landsorterna huföra och försälja allehanda tillwerkningar, skall nyttas och missbrukas; hwaröfwer Kongl. Commerce Collegium afgaf sitt underdåniga yttrande och deri omständligen ådagalade ogrundnen af handwerks-societeternas klagan och det felaktiga begrepp, de hysa, om hwad som rätteligen kan främja det allmännas och deras egen gemensamma nytta.

Hwad Låringar beträffar, så förordnades d. 9 October 1591, att 4 gästgifwerier skulle inrättas på hwardera malmen, den norra och södra, och utsattes i Skutslega 3 bre milen. Likaledes skulle twänne borgare öfstan, och twänne westan, hålla hästar för wägfarande \*).

Den 16 October samma år nämndes 3:ne gästgifware på Södermalm, som skulle hålla hästar för Kongl. Maj:ts och Hertigens folk, för 4 bre milen \*\*). Den 30 Jan. 1593, blef tillsagd, att, i staden och på malmarne, skulle förordnas flera härbergerare och gästgifware, och skulle de utbånga åtskilliga tecken och märken, till wägfarandes-underrättelse \*\*\*).

Om Wårdshus i Stockholm förordnade K. Carl IX, d. 12 Juni 1603, sålunda: att der skulle vara 6 öfwna wårdshus; det ena skulle hindra, Danig uppehålla och hån-

\*) Stockholms Länkebok, s. å. fol. 40.

\*\*) Ibid. s. 41.

\*\*\*) Länkeboken för s. å. fol. 61.

ga ut 3 kronor (huset kallas nu Malmens Källare); det andra skulle vara i Hindr. Bökman's hus, och der borde uthängas en blå örn; det tredje skulle Hans Meiser hålla och uthänga ett förgylt lejon; det fjärde skulle vara hos Meisnert Feltman, som borde uthänga en gripp; det femte skulle Hans Nilsson uppehålla och hänga ut en sol; det sjette skulle vara i Baggens hus, och der borde en måne hängas ut. Deslikes skulle också vara 2:ne gårdök. Det ena skulle Michael. Busin uppehålla, och det komme att heta — — det andra Lucas Emekål, hwilket skulle kallas Stjernan; och skulle, förutan dem allena, ingen hafwa magt, att uppföra och uttappa win och fremmande öl, eller mumma, mjöd och brännwin, undantagandes hwad som uttappas i Stads-källaren.

Till Stads-källaren förunnades Magistraten tullfrihet, d. 10 Mars 1636, på 50 åmar Rhenstt win, 60 pipor Spanstt och 30 orbufwuden Franstt. Nya Stads-källaren på Norrmalin fick tullfrihet på 30 åmar Rhenstt win, 10 pipor Spanstt och 20 orbufwuden Franstt (Stockholm d. 9 Febr. 1650).

Nya källaren på Söder fick enahanda tullfrihet, genom Kongl. Br. Wenersborg d. 1 Mars 1676.

Att tillräckliga och tjenliga härbergen och uthus för resande, så wäl i staden, som på malmarne, måtte vara att tillgå, befallde Kongl. Maj:t en undersökning om beskaffenheten och tillgången af sådana härbergen, hwarom berättelse skulle till Kongl. Maj:t insändas \*).

Om Krögerindaringens ålder i Stockholm, och att den varit indrågtig, kan dömas af Slottsfogdens och Magistratens förbud af 1494, emot brännwinsbrännande och försäljande, utom nödigt behof wid fruttillverkningen, och det wid XII marken, utan alle nade för den, som dermed beträddes,

Fyra år derefter, eller 1498, fann Magistraten för godt, att uppdraga brännwinstillverkningen och försäljningen i Stockholm åt en enda person, Cort Klafkedragare, emot estergift af en fordran hos staden för gjordt arbete och styldighet att göra rättighet till stadens pulverhus, så ofta deraf gjordes behof. Troligt förekommer dock, att brännwinstillverkningen sedan varit mindre inskränkt och kan hända fri för alla stadens invånare, som wille och kunde deraf sig betjena \*\*).

\*) Kongl. Br. till Sver-Ståthåll. Gr. Däring d. 8 Mars 1758. År 1798 woro i Stockh. 119 tracteurer och 104, som höllo spisquartar.

\*\*\*) Histor. Numärkn. om brännwinets ålder i Sverige, af Murrberg, i Witterh. Akadem. Nya Handl. 4 del. p. 311.

Tullstaran d. 1 Apr. 1591 förekommer adra först brännwin, såsom en utländsk vara. Tillverkningen deraf tilltog sedan i den mån, att tull ålades wid dess utförelse i 1648 års tullordning. År 1731 åtog sig bryggareämvet i Stockholm, emot accis, att bränna ett wist quantum såd årligen, till att dermed förse staden och malmarne; men här är icke stället, att omnämna de många särskilda författningar, som sedan utkommit, angående brännwinets dels instränkta, dels förbudna, dels ock allmänt tillåtna tillverkning.

Med en ökad folkmängd, med ett icke mindre begär och deraf följande behof af brännwin, hafwa jemwäl krogarne i Stockholm, som 1636 woro 132, år 1798 stigit till ett, genom Kongl. Maj:ts förordnande, d. 10 Dec. 1747, stipuleradt antal af 700 stycken, sedan brännwinstillverkningen först blifwit ett regale och sedermera allmänt tillåten, till förökande af rikets drätsel och inkomster.

Antalet af bryggare, som hemma förälde brännwin, uppgafs 1799 till 40, winstänklare och sållarmästare 26, tracteursställen 114, och spisquarter 95, utom otillåtna o- taterade ställen.

Rådstånd skola finnas till ett antal af 76; men det är ombytligt, allt efter som innehafwarne af denna rättighet finna rörelsen mer eller mindre lönande.

Till billarders hållande lemnades wäl tillstånd d. 7 Mars 1731; men, genom Kongl. Förordningen d. 6 Deco- ber samma år, blefwo de, på Rikets Ständers tillstyrkande, förbudna.

Sedermera hafwa de, tid efter annan, åter blifwit tillåtna. År 1782 woro de i Stockholm 5 till antalet. Szwertstathållaren begärde då, att detta antal måtte bestäm- mas; hwilket Konungen likwäl, i swar d. 8 Apr. samma år, förklarade sig då ej kunna bifalla, men förordnade tillika, att, för hwarje billard, skulle, till Lazarettet och Stockholms stads fattiga, årligen erläggas 10 à 12 rd. Genom Be- willningsförordningarne, som derefter utkommo, är en wif afgift stadgad för rättigheten till billards hållande.

År 1796 woro i Stockholm 17 billarder; men de blefwo, genom Kongl. Br. till Szwertstathåll. Ämbetet d. 6 Maj samma år, instränkta till tio.

Om Spelhus, såsom en stadlig näring, eger här blott den anmärkning rum, att sådana hus, i flera författningar, och i synnerhet genom Kongl. Förordningen d. 2 Aug. 1792, äro strängeligen förbudna.

Allt wäga och äfwentyra sin egendom, och ofta det, som



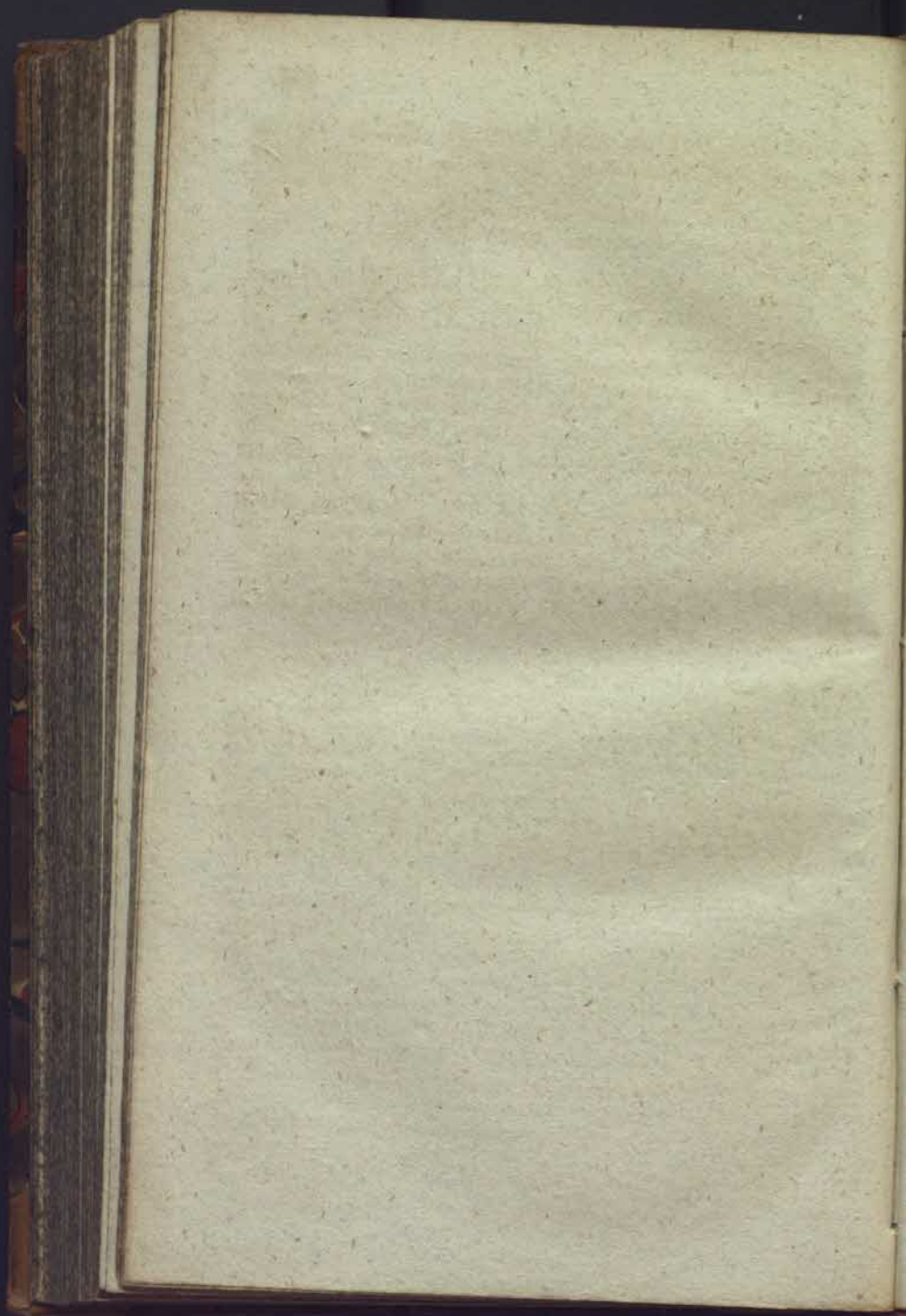
än mera är, i hopp om vinst, är en så allmänt rådande  
 behjelse, att lagar, sedolära och en olycklig erfarenhet sällan  
 eller aldrig förmått att afstyra eller qväfva densamma.  
 De stora utgifter, som både blifwit och blifwa besfridda, för  
 att ernå vinst af lotteriet, vittna om allmänna hogen  
 för wägspelet.

En oriktig bemärkelse bär ordet näring icke tagas; men  
 det bär dock tillåtas, att här nämna, hwad allmänna hand-  
 lingar om mindre lösliga näringsfång förmåta. I Stock-  
 holms privilegier stadgas, att allmänna flickor eller qvinnor,  
 som förde ett ondt lefwerne, skulle hwarken få bära skarlas-  
 kan och gråskinn, eller bruka guld och silfwer på kläderna;  
 och utmärkte K. Hans (Göhan II) dem, i Förordningen 1496,  
 med en hufwudbonad, som skulle till hälften wara röd och  
 till hälften swart \*).

Allmänna flickor äro wäl nu mer icke genom någon  
 författning med en wiß klädebrägt utmärkta; men de ut-  
 märka sig sjelfwa, och, om deras antal ej kan uppgifwas,  
 torde dock derom någorlunda kunna dömas, då af de födda,  
 för ett år i Stockholm (1798), 1773 äro antecknade såsom  
 äkta, och 914 för oäkta barn \*\*).

\*) K. Gustaf I påbödd, 1546, att h-bus hållande icke widare  
 skulle anses för borgertlig näring (Wotin, 1. o., p. 667).

\*\*) En utlådadt skrift, wifas af en lista öfwer Stockholms folk-  
 ökning, huru, i sednare tider, äktenskapen astagit, allt efter  
 som de oäkta barnen tilstagit. På en tid af 12 till 16 år, har  
 de oäkta antal sigit inemot dubbelt, och äktenskapens asta-  
 gande har wlsat sig i lika mån. År 1767 wigdes 732 par, men  
 1782 allenast 476 par (Lannerus om Europas och i synnerhet  
 Swenska Folkets seder och beskaffenhet, Stockholm, 1789, 8:o, p. 90).



## Underrättelse, angående några omkring Stock- holm, utom dess område, belägna Kongl. Lustflott och Kongsgårdar.

1:o. Drottningholm, ett kongl. lust-flott, på en ö i Mälaren, Lofön kallad, hwartill den år 1787 anlaggda nya wäg från Stockholm, öfwer Ödöra Kongsholmsbron och Kungsholmen, räknas endast till  $\frac{1}{2}$  dels mil.

Nedan i hedendomen skall här warit en Kungsgård, kallad Thorsund, och orten utmärktes fordom med namnet Glya eller Glin.

K. Johan III:s förra Drottning Catharina lät här bygga ett stenhus och kallade då godset Drottningholm; men, sedan detta hus, år 1661, afbrann, lät K. Carl Gustafs efterlemnade Gemål, Enke-Drottningen Hedwig Eleonora, på egen kongl. befohning, anlägga det här warande kostbara och förträffliga flott, efter den i byggnadskonsten widbekanta Herrens, RiksRådet Gr. Tesins ypperliga inrättning; och har flottets utseende, genom sednare tiders reparationer, mera wunnit än förlorat. Slottet är inuti med dyrbara stycken och, genom stora konsinärers arbeten, så bepryddt, att det, så wäl af utländska, som infödda kunniga män, med största nöje och beundran beses. Här är en stor, wacker trädgård och park, med sköna wattenkonster.

Wid detta flott uppehåller sig ofta Kongl. Hofwet, i synnerhet för att begagna sommarnöjet, då och Stockholmsboerna ej äro sena att hastig bit, både land- och sjöwägen, för att, i parken och på andra ställen, sig härstädes förlusta \*).

2:o. Swartjå, en Kungsgård i Sänga socken, 3 mil från Stockholm, på en ö i Mälaren, Swartjölandet kallad. Denna Kongsgård lydde fordom under Upsala Öde och war alltså i hedendomen en Gamla Upsala egendom. Af det

\*) Man bör här ej förbigå att nämna, det Stockholms stad, utom Drottningholm, det förnämliga stället, hwilken har flera andra wackra lustplatser att tillgå, såsom: Kongl. Lustflotten Haga och Carlberg, Kongl. Djurgården och Humlegården, Liseholmen samt Mosebacke, förutan andre mindre ställen, alla behagliga för ankommande resande, men i synnerhet för dem, som bo in-  
om stadens portar, och, i wärens sköna gryning, längta att, efter en flydd allvarsam vinter, så njuta sommarens glädliga nöjen, å de blomstrande fält, de skönda att besöka.

fordna härstades, år 1491, uppförda munkeloster, hwilket Konung Gustaf I, efter år 1545, förwandlade till ett kongl. slott, som år 1687 alldeles afbrann, äro nu allena på nedfallna murar ett minnesmärke; dock har sedermera, på 1760:talet, ett nytt Kungshus i stället blifwit uppbyggt.

Kungsgården har en wacker träd- och humlegård, samt en djurgård, hwari hjortar och rådjur uppehållas. Drottning Christina har låtit införskrifwa nåftergalor hit till trädgården, hwilka sedan utspridt sig på barne i Mälaren.

3:o. Carlberg,  $\frac{2}{3}$  delar mil westerut från Stockholm, är ett wacker kongl. Lustslott, som har en af naturen och konstigen wäl anlaggd trädgård. Stället war förut ett kronohemman och kallades Botomta.

Slottet öftrjades Riks Amiralen Carl Carlsson Gyllenbjelm låta bygga wid år 1630, och kallades det då först Carlberg, hwarefter Riksdrottet Gr. Magnus Gabriel de la Gardie, år 1669, låt uppföra bägge flyglarne wid slottet och inrätta den wackra trädgården. Sedermera lades slottet, genom reductionen, till kronan af K. Carl XI, hwars gemål, Drottning Ulrika Eleonora, hade synnerligt behag till detta ställe och afled här d. 26 Juli 1693. Djurgården här till såges wara en half mil lång och innehafwa rådjur.

Här har en Krigs-Akademi, år 1792, blifwit inrättad, och sedermera flere stora och wackra åbyggnader, för akademiens bekoft och utrymme, blifwit anlagda.

4:o. Ulriksdal, ett kostbart kongl. Lustslott, wid på  $\frac{2}{3}$  delar mil norrut från Stockholm, beläget wid Edsöwiken. Här tillförebne hetat Jakobsdal, efter Riks R. Gr. Jakob de la Gardie, som låtit detsamma anläggas, wid år 1644; men det blef sedan reduceradt och kom till Hennes Maj:ts Riks-Enke-Drottningen i K. Carl XI:s tid. I trädgården är en märkwärdig grotta samt wackra wattenkonster. Djurgården ligger norr om slottet samt har hjortar och rådjur. Lusthuset härstades skall hafwa varit af en konstig byggnad.

Enligt 1823 års riksdags beslut, är detta slott af Konungen anslaget till en Invalids-inrättning för ålderstigna och bleserade frigsmän.

5:o. Rosersberg, en wacker Kungsgård i Norsunda socken, 3 mil från Stockholm, belägen wid Mälarens wik Skarsöwen.

RiksRådet Gabriel Orenstjerna, som, år 1620, köpte detta gods, låt der uppsätta ett wacker hus af sten och kallade gården Rosersberg, som, i forndna tider, hetat Norså, efter någon Nore eller Nord.

Gården skall sedermera, år 1682, kommit ifrån kongl.

Rådet Grefve Johan Gabriel Stenbock till Kongl. Rådet Bengt Örensjerna, som låt mycket ändra och förbättra slottet, hwilket inuti rummen är med kostbara målningar, konfiska stilderier och andra prydnader utsträddt. Han skall också hafwa låtit föröka och bepryda trädgården med wattensprång, spatsergångar, blomsterhus och hwarjehanda sloder.

Denna kungsgård disponeras nu af Hans Maj:ts Konungen för dess lifstid, men är, genom 1823 års Riksdags Beslut, anslagen till framtida enkefäte för Hennes Kongl. Maj:ts Drottningen EUGENIA BERNHARDINA DESIDERIA.

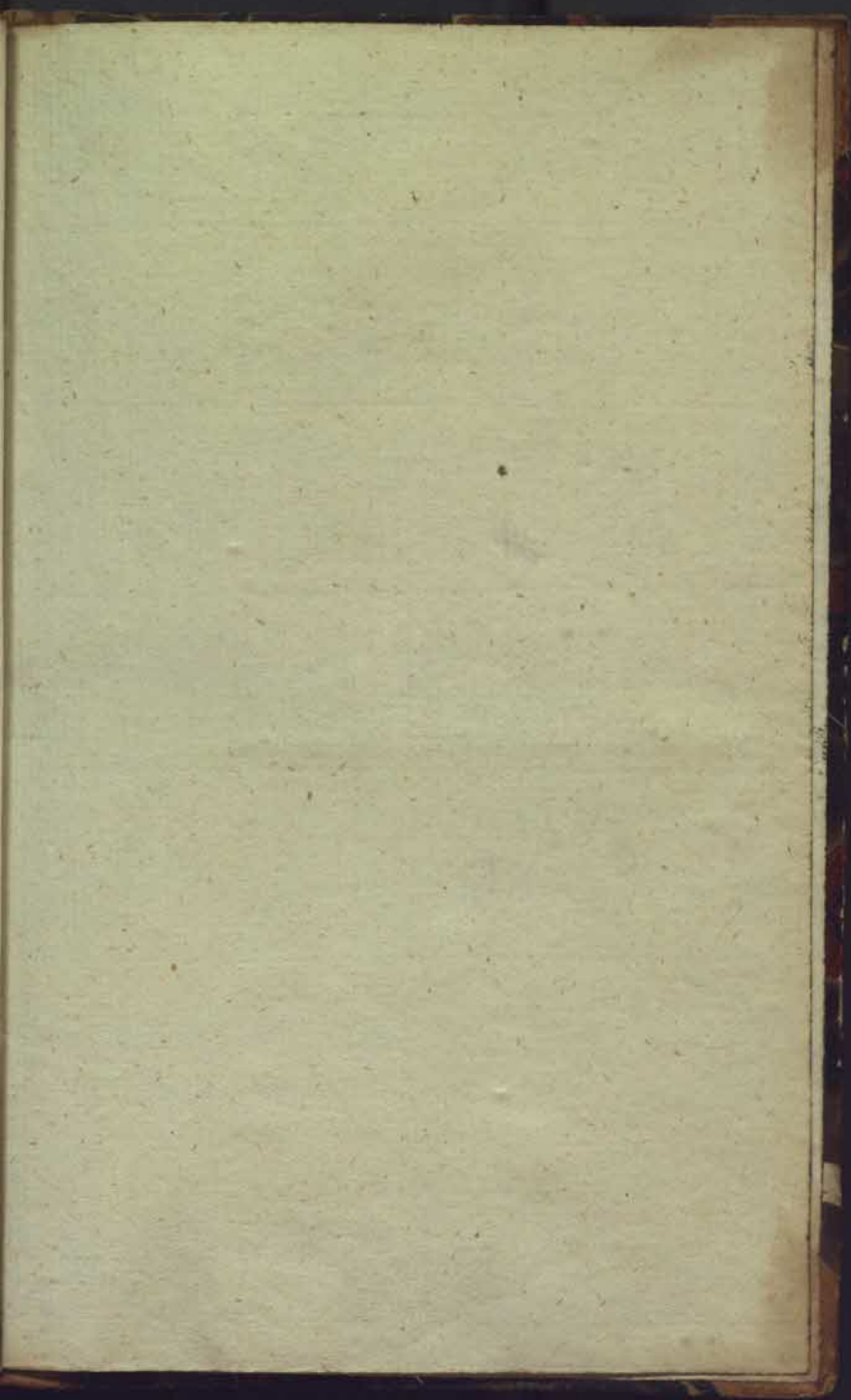
6.0. Haga, ett Kongl. Lustslott i Solna socken, med sin stora, tillhörande lustpark, bestående af det fordnä Brabelund (en tillhörande grefliga Brabesta familjen tillhörig egendom), en liten landtgd, kallad Haga, och af en utjord, som af gammalt tillhört Solna prestbord. Iwan Konung Gustaf III emottog Haga, war det, på 1760-talet, ett torp, kalladt Prest- eller Prostibagen, hwilket innehades och beboddes, emot årligt arrende af 50 plåtar, utaf Lagmannen Palén, som egde husen, dem Konungen af honom köpte år 1771. Detta nya slott är beläget strax wid Stockholm och utom Norrtull. Konung Gustaf III lade, den 19 Aug. 1786, grundstenen, i hwilken inlades de då samma år präglade gångbara myntforter. Byggnaden af ett stort slott blef då påbörjad; men Konungen afled 1792, och dermed afstodnade byggnaden, så att nu ej stort mera än grundmurarne dertill äro synliga, men hwartill en högst betydlig kostnad blef använd. Lilla slottet byggdes år 1786 och 1787. En del af Brabelunds egor tillfördes, år 1785, af Öfwerste N. F. Wynblad, som utwalde stället, i anseende till den herrliga belägenheten utmed Brunnswiken och de mångfalldiga utsigterna. Hwad ännu kunde saknas i naturen, har konsten ersatt. Wid planteringarnes anläggning har man följt den Engelska smaken, enligt framlidne Hof-Intendenten F. M. Piper's plan, med slingrande gångar och canaler, hwaraf en genom berg är framsprängd. Det så kallade lilla slottet på slätten beboddes redan af högsfällig Konungen, då han ofta wistades på Haga. Detta slott är i nymodig smak inrättadt och präktigt meubleradt. En kiosk, tempel och prydnader af flera slag synas på ättilliga ställen. Genom ett högt berg är en perpendiculär bypning sprängd, som ämnades till ett wattenuppfodringswerk för en på höjden tillämnad stallbyggnad. Äfwen finnes här ett Corps de Garde och ett wårdsbus. Allt har blifwit anlagdt och bygdt enligt

Konungens egen anordning och särskilda befallning. Träbyggningarne, så wid Drabelund som wid gamla Haga, äro borttagna. Af detta lustslott antog högssalig Konungen namnet af Grefwe af Haga, under hwilket incognito han gjorde sina flesta utrikes resor. Under f. d. Konung Gustaf Adolphi regering, uppbyggdes wid sjön en pavillon för de Kongl. Barnen. Aggerhuus ridande Jägare äro här förlagda. Detta lustslott har, tillhopa med Ulriksdal, en Ståthållare \*).

\*) Lunelds Geogr., I D. 8:de Uppl., s. 105, 106.

Slut på Andra Delen.

---









Stockholms Stads  
Historia,  
från stadens anläggning till  
närvarande tid;

af

Nils Lundequist,

Afbor.

---

3 Trenne Delar.

---

Tredje Delen,

innehållande, i form af Tillägg och Numärkingar,  
hufvudsakligen, de sista trenne decenniernas  
historia, från 1798 till och med 1828,

af

N. W. Lundequist,

Philos. Magister.

---



---

Stockholm, 1829,  
hos Zacharias Haeggström.

# Innehåll.

## Bihang.

### I.

Om åtskilliga nödiga förbättringar i den  
allmänna Sundhetspolisen inom  
hufvudstaden. sid. 1—81.

## Bihang.

### II.

Tillägg, angående förnämligast nyare för-  
ändringar.

---

## Första Delen.

### I.

Stockholm inom Broarne.

- 1) Stadens belägenhet m. m. sid. 83.
- 2) Torgen och de derstädes belägna hus 86.
- 3) Stadens Kyrkor 90.
  - a) St. Nicolai Kyrka. — b) Tyska Kyrkan.
  - c) Sinska Nationella församlingen. —
  - d) Franska Reformerta församlingen, — e)
  - Judiska församlingens Kyrka.

4) Kongl. Slottet	95.
5) Kongl. Riksarchivet	—
6) Kongl. Bibliotheket	96.
7) Kongl. Museum	98.
8) Kongl. Myntcabinettet	99.
9) Ambetsverk och Autoriteter i Stock- holm	101.
10) Publica Hus	102.
11) Enskilda Hus	103.
12) Stadens Försvarswerk	105.

## II.

Staden tilllydande, och näst intill belägna,  
Holmar.

1) Riddarholmen	106.
a) Kyrkan. — b) Publica Hus. — c) Enskilda Hus.	
2) Helgeandsholmen	107.
3) Smårre Solmar i Norrström	108.
4) Rungsholmen	—
a) Kyrkan. — b) Manufactur-anläggningar. — c) Publica Hus. — d) Enskilda Hus. — e) Anläggningar, Broar.	
5) Blasiholmen	114.
6) Skeppsholmen	116.
7) Castellholmen	117.

## III.

## Norrmanln.

1) Enskilda Hus i Westra Delen	117.
2) Enskilda Hus i Östra Delen	123.
3) Torg	124.
4) Kyrkor	125.
a) Clara Kyrka. — b) Adolph Fredriks Kyr- ka. — c) Jakobs Kyrka. — d) Johannis Kyrka. — e) Andra, ej fixa, församlingars Kyrkor.	

- 5) Publica Hus och Allmänna Inrättningar 129.  
 a) Operahuset. — b) Observatorium.

## IV.

## Ladugårdslandet och Djurgården.

- |                                    |      |
|------------------------------------|------|
| 1) Ladugårdsgården                 | 132. |
| 2) Enskilda Hus                    | —    |
| 3) Kyrkan                          | 133. |
| 4) Artilleriegården                | 134. |
| 5) Fredrikshof och öfriga Caserner | 135. |
| 6) Humlegården                     | 136. |
| 7) Djurgården                      | —    |

## Andra Delen.

## V.

## Södermalm och derinvid liggande Solmar.

- |   |      |
|---|------|
| 1) I Söderström anlaggda Byggnader  | 141. |
| 2) Slusen   | —    |
| 3) Jernvägen m. m.  | 142. |
| 4) Torg   | —    |
| 5) Kyrkor   | 143. |
| a) Maria Kyrka. — b) Catharina Kyrka. —<br>c) Andra, ej sira, Sörsamlingars Kyrkor. |      |
| 6) Allmänna Byggnader och Inrättningar  | 145. |
| 7) Enskilda Egendomar   | 146. |
| 8) Nära Södermalm belägna Egendomar   | 149. |
| 9) Solmar   | —    |

## VI.

## Stockholms Storlek och Finansiella Förhållanden, Jordbruk, Boskapskötsel, Folkmängd och Utseende.

- 1) Egendomarnes antal och värde; inkomster och utgifter i och för dem, m. m. 150.

- |                     |      |
|---------------------|------|
| 2) Folkmånga        | 155. |
| 3) Stadens Utseende | 156. |

## VII.

## Helsowården i Stockholm.

- |  |      |
|--|------|
| 1) Sundhets-Collegium m. m.                          | 160. |
| 2) Seraphimer-Lazarettet                             | 162. |
| 3) Dårhuset wid Danwiken                             | 165. |
| 4) Stockholms stads och låns Curhus                  | 166. |
| 5) Allmänna Barnbördshuset                           | 167. |
| 6) Barnbördshuset pro Patria                         | 171. |
| 7) Strandbergiska Läkareinrättningen                 | 172. |
| 8) Stomatargefällernas Sjukhus                       | 173. |
| 9) Kongl. Maj:ts Flottas Sjukhus på<br>Castellholmen | 174. |
| 10) Stockholms Allmänna Garnisonssjuk-<br>hus        | —    |
| 11) Djurgårds Hellsobrunn                            | 175. |
| 12) Sabbathsbergs Hellsobrunn                        | 176. |
| 13) Professor Åkermans Orthopediska In-<br>stitut    | —    |

## VIII.

## Fattigwården i Stockholm 177.

## A. Hospitaler.

- |  |      |
|--|------|
| 1) I allmänhet   | 185. |
| a) Danwicks Hospital. — b) Timmermans-Or-<br>dens Hospital. — c) Invalidinrättningen på<br>Ulriksdal.      |      |
| 2) Ensam för bättre folkklaser   | 187. |
| a) Drottninghuset. — b) Borgerkapets Enke-<br>hus. — c) Danwicks Enkehush. — d) Bor-<br>gerkapets Gubbhus. |      |

## B. Barnhus. 191

- |                                |      |
|--------------------------------|------|
| 1) Stockholms Allmänna Barnhus | 191. |
| 2) Scrimurare-Ordens Barnhus   | 194. |

3) Barnhuset Pro Patria 194.

C. Fattighus och den Fattigwård, som af deras Directioner handhafwes.

1) Församlingarnes Fattigwård 195.

- a) Clara församlings Fattigwård. — b) Adolph Fredriks församlings Fattigwård. — c) Jafobs och Johannis församlings Fattigwård. — d) Maria församlings Fattigwård. — e) Catharina församlings Fattigwård. — f) Ladugårdslands församlings Fattigwård. — g) Kungsholms församlings Fattigwård. — h) Storkyrkos och flera församlingars gemensamma Fattigwård.

2) Soopiska Fattighuset 205.

3) Engeströmska Fattighuset —

D. Arbetsinrättningar.

1) Södra Arbetshuset 206.

2) Norra Arbetshuset 207.

3) Fabriks-Arbetshuset 208.

4) Krono Corrections-Inrättningen 209.

- a) Södra Corrections-Inrättningen. — b) Norra Corrections-Inrättningen.

E. Pensionsinrättningar.

1) I Allmänhet 217.

- a) Konungens s. F. Hospital. — b) Nådshjelpscasan. — c) Borgerkapets Pensionsinrättning. — d) Coldin-Ordens s. d. Pensionsinrättning. — e) Pensionsinrättningar wid Garnisonsregementerna.

(1) Wid Kongl. Swea Lifgarde. — (2) Wid Kongl. Lifgarde till Häst. — (3) Wid Kongl. Andra Gardet. — (4) Wid Swea Artillerie. — (5) Wid Stockholms Escadre af Kongl. Maj:ts Flotta.

- f) Brandwaktscorpsens Pensions- och Begravningscassa. — g) Sjömans-fattigcassa.

2) För wisa Ambetswerk och Inrättningar 223.

- a) Inom Stockholm.

(1) Enke- och Pupillcassa wid Stockholms Stads Werk. — (2) Hofstatens Gratia-cassa. — (3) Ban-

costatens Enke: och Pupillcassa. — (4) Riksgäldes  
Contorets Enke: och Pupillcassa. — (5) Generals  
AssistanceContorets Enke: och Pupillcassa. —  
(6) Pensionsinrättningen wid Theatern.

- b) Både inom och utom Stockholm.  
3) För wisa Societeter och Corporationer 225.  
a) Under Handels-Collegium. — b) Under Am-  
bets- och Byggnings-Collegium. — c) Un-  
der Dråtsel-Commissionen. — d) Fabriks-  
Sattigcassan.

F. Enskilda Testamenten. 229.

G. Allmänna Institutet för Blinda och  
Döfstumma. 231.

H. Stockholms Stads Sparbank. 232.

I. Sällskaper, stiftade för wälgörande  
ändamål.

- 1) Sällskapet Pro Patria 233.  
2) Wälgörande Fruntimmers-Sällskapet 234.  
3) Sällskapet De Nödlidandes Wänner —

## IX.

## Styrelseverket i Stockholm.

- 1) Öfwer-Ståthållare Ämbetet 235.  
2) Politien 236.  
3) Magistraten —  
4) Commissioner, som hafwa besättning  
med enskilda delar af Stadens styrelse 238.  
5) Consistorierna 239.  
a) Stockholms Stads Consistorium. b) Hof-  
Consistorium.

## X.

Inrättningar, så wäl till de egentliga we-  
tenskapernas och fria konsternas förman,  
som till nyttiga kunskapers spridande  
bland mindre bildade folkskasser.



A. Akademier, Institut, Sällskaper och andra inrättningar för särskilda kunskapsliga ändamål.

1) Vetenskaps-Akademien	240.
2) Witterhets-, Historie- och Antiquitets-Akademien	253.
3) Samlingar i åtskilliga grenar af Vetenskaperna och de fria Konsterna	258.
a) Kongl. Bibliotheker. — b) Kongl. Museum. —	
c) Kongl. Myntcabinetter. — d) Bankens Myntcabinett. — e) Bergs Collegii Mineralcabinett. —	
f) Enskilda Personers Samlingar.	
4) Swenska Akademien	264.
5) Akademien för de fria Konsterna	266.
6) Musikaliska Akademien	272.
7) Krigs Vetenskaps-Akademien	276.
8) Krigs-Akademien	277.
9) Artillerie-Scholan	280.
10) Landtbruks-Akademien	281.
11) Modellkammaren och s. d. Mechaniska Scholan	285.
12) Technologiska Institutet	287.
13) Gymnastiska Central-Institutet	289.
14) Institutet för Blinda och Döfstumma	290.
15) Navigationscholan	—
16) Swenska Läkarsällskapet	—
17) Carolinska Medico-Chirurgiska Institutet	292.
18) Veterinaire-Inrättningen	295.
19) Patriotiska Sällskapet	297.
20) Samsundet för utgifwande af handskrifter, rörande Skandinaviens historia	—
21) Sällskapet för Wexel-undervisningens befrämjande	298.
22) Sällskaper för ChristendomsKunskapens befrämjande	305.
a) Samsundet Pro fide et Christianismo. — b) Evangeliska Sällskapet. — c) Swenska Bibelsällskapet i Stockholm. — d) Fruntimmers Bibelsällskapet i Stockholm. — e) Skeppsholms församlings Ditrådes-Bibelsällskap.	
23) Boktryckerierna och Bokhandeln	316.
24) Theatrar	325.

B. Allmänna Underwisningswerken.

1) Gymnasium	328.
Innehåll.	2.

2) Högre Lärdomsscholor	329.
a) Clara Schola. — b) Maria Schola.	330.
3) Högre Apologift-scholor	—
a) Jakobs Schola. — b) Catharina Schola.	—
4) Lågre Apologift-scholor	—
a) Adolph Fredriks Schola. — b) Storkyrkoscholan.	—
— c) Kungsholms Schola. — d) Ladugårdslands Schola.	332.
5) Allmänna Barnscholor	—
6) Kyrko-scholor	333.
7) Tyska församlingens schola	—
8) Elementar-scholan	—

### C. Fri- och Fattig-, Handwerks- och Katecherscholor.

1) Inom Storkyrkoförsamlingen	335.
a) Fri- och Fattig-scholan för gossar. — b) Kraftiga Scholan. — c) Flickscholan. — d) Handwerkscholan. — e) Katecher-Scholan.	337.
2) Inom Clara församling	—
Fri- och Fattig-scholan för flickor.	—
3) Inom Jakobs och Johannis församling	—
a) Fri- och Fattig-scholan. — b) Handwerks-Scholan.	339.
4) Inom Adolph Fredriks församling	—
Fri- och Fattig-scholan för flickor.	—
5) Inom Kungsholms församling	—
a) Fri- och Fattig-scholan för flickor. — b) Fri- och Fattig-scholan för gossar.	340.
6) Inom Ladugårdslands församling	—
a) Fri- och Fattig-Scholan för barn af båda könen. — b) Handwerks-Scholan. — c) Djurgårds Scholan.	341.
7) Inom Maria församling	—
a) Philipsenska Fri- och Fattig-Scholan. — b) Handwerks-Scholan. — c) Murbeckska Scholan.	345.
8) Inom Catharina församling	—
a) Fri- och Fattig-scholan för flickor. — b) Handwerks-Scholan. — c) Katecherscholan.	347.
9) Fattig-scholor för barn, som tillhöra Garnisons-regementernas församlingar	—
a) Wid Kongl Swea Lifgarde — b) Wid Kongl. Andra Lifgardet. — c) Wid Kongl. Lifgardet till häst. — d) Wid Swea Artillerieregimente — e) Wid Kongl. Maj:ts Flotta, Stockholms station.	—

## XI.

Till allmänna säkerhetens bewarande och  
till hämmande af eldswådor  
widtagna anstalter.

1) Garnisonen och Inquartereringen	350.
2) BorgerSkapets Militärcorpser	351.
3) Stadswakten	352.
4) Brandwakten	—
5) Stadens BrandförsäkringsContor	353.

## XII.

Handel, Handtwerkerier, Slöjder och  
Nåringar.

1) Handel	354.
2) Till handelns befrämjande företagna in- rättningar	358.
a) Handels-Compagnier. — b) Wågar. — c) Swartf. — d) Sjö-Assecurance Compagniet. — e) Stockholms Sjöförsäkringsbolag. — f) Navigations-Scholan. — g) Sjömanshuset.	
3) Manufacturer och Handtwerkerier	361.
4) Nåringar	374.

## XIII.

De nära omkring Stockholm belägna  
Lustflott.

1) Drottningholm	375.
2) Swartshö	376.
3) Carlberg	—

- 4) Ulriksdal  
5) Rosersberg

377.

## Bihang.

## III.

Rättelser och Anmärkningar till Lunde-  
quist, Stockholms Stads Historia,

af

G. W. B.

377.

Sak-Register

391.

---

# Bihang.

## I.

Om åtskilliga nödiga förbättringar i den allmänna Sunhetspolisen inom hufvudstaden.

---

Swenska Läkare-Sällskapet

till

Kongl. Sundhets-Collegium.

Swenska Läkare-sällskapet har af dess Ledamot, Professoren och Ridbarens Doktor Cederschjöld mottagit närlagde Memorial, ålystande åtskilliga förbättringar uti Sundhets-polisen inom hufvudstaden: och som Sällskapet erkänner wigten af de ämnen detta Memorial innesattar, anser Sällskapet sin pligt vara, att detsamma till Kongl. Collegium öfwerlemnna, med anhållsan, att Kongl. Collegium täcktes detsamma, efter eget bepröfwande, till ytterligare handläggning urrtaga.

C. J. Ekström,  
Sällskapets Secreterare.

---

Till Swenska Läkare-Sällskapet.

Wördsamt Memorial.

Som det är Läkarens åliggande, icke blott att bota, utan äfwen att förekomma sjukdomar, så har jag trott mig böra göra det allmänna sundhetstillståndet i Stockholm till ett föremål för mina undersökningar och betraktelser: samt får till Läkare-sällskapets bebdmande nu framlägga resultatet af mina bemiddanden härutinnan.

Det fins kan hända ingen annan stad med så många naturs-förmåner, som Stockholm. Himlen är der ren och klar, samt klimatet, för denna Latitud, särdeles mildt. De bergs och kullars terrass-lika beskaffenhet, på hwilka staden är anlagd, ger luften allestädes en friare åtkomst, än det

Lundeqwist, II. Bihang. 1.

varit möjligt, om alla gator legat i samma plan. a) Må-  
 stan på alla håll omgifwes Stockholm af bergsryggar, la-  
 gom höga och på lagom afstånd, för att bryta stormarnes  
 våldsämhet, utan att betaga vindarne den kraft, som för-  
 dras, för att hålla luften i tillräcklig rörelse. På godt mat-  
 lagningswatten lemna Mälaren och Norrströmen en lätt till-  
 gång; och på de flesta trakter har man, genom brunns-  
 gräfning, kunnat erhålla godt och helsosamt drickswatten.  
 Genom stadens anläggning på sju särskilda holmar, blef watt-  
 net fördelat åt alla håll, och, jemte dess lättade tillgänglig-  
 het, gjorde till ett bekwämt kommunikations-medel för de af  
 berg och backar widt åtskilda trakterna. Belågenheten wid  
 den stora och mångwiktiga Mälarens utlopp i Österjön eg-  
 nade Stockholm, i synnerhet sedan Hjelmarne blifwit segel-  
 barligen förbundna med bemålte sjö, till ett stort och be-  
 qwämt torg, på ena sidan för affättningen från dessa sjö-  
 ars och den widsträcktä skärgårdens bördiga stränder, och på  
 den andra för allmänna werldshandeln. Med lätt och öm-  
 nig tillförsel långt inifrån landet, och med en hamn, hwars  
 lide knappt lär finnas i wunlighbet, säkerhet och djup, har  
 Stockholm sålunda alltid kunnat hafwa en stor och wid-  
 sträckt handel, samt följaktligen lifsmedel till godt pris, och  
 lätta tillfällen till förtjens för de arbetande folk-klasserna.

Men oaktadt alla dessa förmåner, finner man likwäl af  
 Tabellverket, att i Stockholm ärligen dödt mycket fler menni-  
 skor, än som blifwit födde, nemligen ifrån och med år 1749,  
 då Tabellverket först inrättades, till och med år 1823, b) öfwer  
 hufwud taget, 33 $\frac{1}{2}$  procent; då deremot i hela Sverige till-  
 sammanstaget de föddas antal öfwerfligit de dödas c) med  
 19 $\frac{1}{2}$  procent.

Det kan wäl inwändas: att Tabellverkets uppgifter  
 ej kunna för Stockholm wara något tillförlitligt bewis  
 på öfwerwägande mortalitet; emedan alla de många,  
 som ärligen dit inslytta, komma att öka listan på de  
 döde, utan att någonsin hafwa warit bland de födde  
 upptagne. — Men då man besinnar, att nästan alla, som  
 inslytta, äro i ungdomsåren eller medeltåldern, hwilka såle-  
 des genömgått den för lifwet så farliga barndomen, och re-  
 dan inrådt i den ålder, då, öfwer hufwud taget, ingen döer,  
 utan att förut hafwa, genom fortplantning, lemnat släktet

a) Berg tyckas desutom hafwa ett alldeles eget inflytande på men-  
 niskan, och i allmänhet göra åboarne starka, raske och lifliga.

b) Födde: 188,135. Döde: 250,871.

c) Födde: 5,439,671. Döde: 4,400,223.

mer än fullkomlig ersättning, (hvarföre och, i förhållande till folkmångden, fler barn årligen föddas i Stockholm, än i hela det öfriga riket): och då desutom Stockholms folkmångd, oaktadt alla dessa årliga inflyttningar, likväl, åtminstone på ett halft århundrade, ej vunnit den ringaste tillväxt; så synes det otvifvelaktigt, att denna inflyttning, långt ifrån att minska, snarare ökar skuggorna i tabellverkets mörka tasta.

Ännu en invändning skulle väl kunna göras, nemligen: att många först då inflytta till Stockholm, sedan de kommit till den ålder, att släktet af dem icke mer har någon ersättning att förvänta. Men dessa äro åtminstone ganska få, i jämförelse med den mängd af späda barn, som ifrån Stockholms barnhus årligen utplanteras på landsbygden, och sålunda fylla ett stort rum i listan på de födde, utan att någon sin blifwa i Stockholms dödslista upptagne.

Det är sålunda otvifvelaktigt, att mortaliteten i Stockholm ju är utomordentlig. Och wid jämförelsen af Stockholms enskilda tabeller med hela det sammantagna rikets, finner man, att då folkstöcken i hela riket varit i ett oafbrutet tilltagande, nemligen under perioden imellan år 1749 och 1773, d) öfver hufvud taget, med  $15\frac{1}{2}$  procent, och imellan 1774 och 1798 e) med  $22\frac{1}{2}$  procent, samt imellan 1799 och 1823 f) med  $18\frac{1}{2}$  procent fler födde än döde; så har i Stockholm de dödas antal öfversligit de föddas, under första perioden g) med  $33\frac{1}{2}$  procent, under den andra perioden h) med 31 procent, och under den sista i) med  $35\frac{1}{2}$  procent. Den andra perioden synes således hafwa varit mest gynnande för folksökningen; fastän mindre i Stockholm än i landsorterna. Under den sista finnes winsten för landet hafwa minskats, och förlusten för Stockholm ökat i jemnt lika förhållande. Deraf synes man således kunna sluta, att det i Stockholm måste finnas några egna och beständiga orsaker till folkstöckens underbalans: men att dess tillfälliga vibrationer, till missförhållandets ökning eller minskning, äro gemensamma för hufvudstaden och hela det öfriga riket.

Dessa sednare, för hela riket gemensamma, orsaker till förändringarne i förhållandet imellan födde och döde, torde väl någon gång, åtminstone till en del, böra sökas i wisa

d) Födde: 1,641,662. Döde: 1,384, 834.

e) Födde: 1,803,942. Döde: 1,391,482.

f) Födde: 1,991,067. Döde: 1,623,907.

g) Födde: 61,100. Döde: 81,466.

h) Födde: 63,828. Döde: 83,653.

i) Födde: 61,207. Döde: 82,752.

finansiella eller andra ekonomiska författningar: men de äro  
genfintnas utan twifwel allmänna och tydligast i årswer-  
tens beskaffenhet. Och såsom spannemålsprisen gemenligen  
kunna, under vederbörligt afseende på myntvärdet och an-  
dra biomständigheter, anses för en måttsock på årswerten;  
så synes förhållandet lättast kunna göras åtfärdligt genom  
några exempel, uppställde i form af en tabellariß jemms-  
relse inellan hemälte pris (tagne ur Grefwe v. Schwerins  
bidrag till Kännedom af fäderneslandet, år 1817) och  
Tabellverket's uppgifter.

År.	Spannemåls- Pris.			I hela Riket.		I Stochholm.	
	R:dr	Å.	r:t.	Födde	Döde.	Födde	Döde
1761	2	46	8	67,324	49,143	2741	3401
1762	5	—	—	68,268	59,994	2758	3511
1763	7	16	—	68,231	64,180	2448	5004
1764	7	—	—	67,988	53,364	2301	3716
1767	6	—	—	70,744	51,272	2513	2881
1768	4	—	—	67,719	54,751	2604	2550
1769	4	16	—	66,954	54,991	2491	2676
1771	4	32	—	65,988	56,827	2538	3188
1772	8	—	—	58,972	76,362	2298	4711
1773	8	8	—	51,164	105,139	1953	3398
1774	6	—	—	67,648	43,609	1957	2093
1775	4	32	—	71,249	49,560	2685	3249
1776	6	—	—	66,869	45,692	2410	3200
1782	2	17	4	68,488	58,247	2194	3796
1783	2	17	4	64,969	60,213	2324	4131
1784	2	24	—	67,605	63,792	2338	3596
1791	3	32	—	71,613	55,946	2513	3764
1792	2	42	8	81,063	52,958	3022	2773
1793	3	39	4	77,033	54,376	2907	3070
1798	4	—	—	78,598	53,866	2685	2989
1799	5	32	—	75,274	59,192	2596	3420
1800	6	8	—	67,576	73,928	2381	3534
1801	9	24	—	70,629	61,323	2472	2655
1802	7	—	—	75,399	56,232	2462	2791

Men då man af ofwansläende Tabell inhemtar, huru  
nativiteten och i synnerhet mortaliteten rättat sig efter årswer-



ten under sjelfwa det år, mot hvars slut grödan först blifwit fördrad: och då man derjemte ser folkstocks-balansen för år 1783 så temligen dåligt, oaktadt Regeringen, enligt 1786 års Riksdagsberättelse, hade, genom magasinens dyppande o. d., hindrat en owanlig miswert att höja spannemålsprisen; så tyckes nativitetens och mortalitetens förhållande till årswerten icke bero blott af den lättare eller swårare tillgången på födoämnen, utan, åtminstone till någon del, afwen af det tillstånd i naturen, hwaraf årswerten sjelf beständes.

Swad Stockholm särskilt angår, så måste de egna och beständiga orsakerna till det der besintliga misförhållandet i-mellan födde och döde, wara särdeles betydliga och inrotade, för att hafwa kunnat, i långliga tider, göra det för sundhet och trefnad så herrligt belägna Stockholm till den kan hånda mest folköddande stad i Europa, i så måtto, att der på 75 år, ifrån 1749 till 1823, dött 62,736 menniskor slår än der blifwit födde; då deremot, till ex. i Paris, under 5 år, från och med 1820 till och med 1824, de föddas antal öfwerfligit de dödas med 17,163. (*Annuaire du bureau des longitudes pour 1826.*)

Men om man ej utan bedröfwelse kan betrakta hufwudstadens stora mortalitet, i och för sig sjelf; så måste man håpna, då man föreställer sig det tillstånd hos folkstocken i allmänhet, hwaraf mortalitetens storlek är en produkt. Då nemligen Stockholm nästan aldrig hemfördes af härjande farfoter, måste den stora mortaliteten förantledas af långsamt verkande orsaker. Men som dylika orsaker endast kunna döda genom förswagande; så måste ett långvarigt swaghetstillstånd föregå, innan den sista lifsgnistan hinner utslöcka. Och af sålunda förswagade menniskor måste affödan, under samma yttre förhållanden, blifwa ännu swagare, samt hela dess lif ej sällan, redan ifrån början, wara en oafbruten sjuklighet. Af mortalitetens öfwerwigt synes man sålunda redan på förhand kunna sluta till en motsvarande swaghet hos hufwudstadens folkstock i allmänhet: och i erfarenheten finnes, thy wår, denna swaghet mer än tillräckligen uppenbara sig, för Philosophen, under skynad af tröghet, liknödhhet och owerkksamhet; samt för Läkaren, under form af ålta, frosta, maskplågor, skrofler, engelska sjukan, libanden i lefren och mjelten, nersträmpor, bensår, skrbjugg, samt andra till en del namnlösa sjukdomar af dåliga wätstor, af domnade nerfwer och förslappade fibrer.

Orsakerna till detta olyckliga förhållande, eller de inflytanden, som verka så skadligt och förswagande på hufwud-

Stadens folkflokt, skulle nästan kunna tyckas böra vara i jeunt tilltagande, efter som den med hvarje år allt mer och mer användas gymnastiken, tillika med alla ärligen öf-  
 de förbättringar i sjukvården, och beindbanden att bistå de  
 fattiga m. m. likwäl icke kunnat minska de olyckliga werk-  
 ningarne. Och som ingen hjelp kan påräknas, förr än man  
 utbrnt, hwari det onda har sin grund; så har jag sökt efter-  
 forska dessa skadliga inslytanden, samt till den ändan står-  
 skadat de wäsendligaste wilkoren för lifwets widmagthåll-  
 lande, icke blott de physiska, såsom lusten, wättnet, födo-  
 ämnena, boningsrummen och wärmen; utan äfwen de mo-  
 raliska, nemligen upplysningen, sedligheten och de allmänna  
 njena.

Lusten, på hvars renhet helsa och lif så wäsendligen  
 bero, är alltför mycket uppblandad med osunda ångor, icke  
 blott ifrån de stora, genom fyllning med gödsel och allt an-  
 nat slags orenlighet, tillkonstlade träffen, såsom Clara-sjön,  
 Fatburs-sjön, Nybro-wiken och den derifrån till Brunns-wi-  
 ken fordom farbara, men nu till ett flinande dife förwand-  
 lade kanalen: utan äfwen ifrån de ofantliga upplagen af  
 gödsel och annan orenlighet i stadens mest besökta trakter,  
 t. ex. wid Munkbron, Kornhamn, nya Kungsholmsbron och  
 Nybron; k) ifrån de mångenslades i brist på aflöpp stån-  
 digt gytiefulla rånnstenarne, l) och de nästan allestädes i  
 brist på nödig renhållning alltför smutsiga gatorna; ifrån de  
 stora, widt i staden belagne, slagtarhusen; och slutligen i  
 från alla de lif, som i stadens folkrikaste trakter samman-  
 packas i tränga och instängda fyrkogårdar, eller till och med  
 öfwerlemmas åt förruttnelsen uti källrar, tätt inwid allmänna  
 samlingsställen.

Wättnet, som utgör en så wäsendtig beståndsdel, icke  
 blott af allt, som kan tjena människan till föda och dryck,  
 utan äfwen af sielfwa människokroppen, och på hvars för-

k) Desutom finnas inom Stockholm flera andra, dels allmänna  
 gödsel-upplag, såsom wid nedre ändan af Clara Bergsgränd och  
 i Tråffoden; samt dels enskilda, och förmodligen äfwen auctori-  
 serade, t. ex. utansför wisa hus i gränder inuti staden; och slut-  
 ligen äfwen kan hända otossliga, på mindre besökta gator och plats-  
 ser, t. ex. Gröna Gatan på Ladugårdslandet, och omkring den  
 så kallade Gamla Prestgården på Södermalm.

l) T; ex. wid Måster Samuels gränd, Bryggaregränden, Gamla  
 Kungsholmsbrogatan och Barnhussträdgårdsgatan: likaledes of-  
 wansför Adolph Fredriks kyrka wid Stora Badstugatan och Pundt-  
 makaregatan: äfwen som wid flera gator omkring Tråfforget,  
 samt i den aflögsnare trakten imellan Hornsgatan och Wäthz-  
 gatan.

hållanden följaktligen helsa och lif så mycket bero, är i Glara-sjön och Nybrowiken högst orent och otjenligt till matlagning, samt i Jatzburgsjön föga bättre än giftigt. Och näpeliggen lär något ställe finnas, hwarest fullkomligt rent sjöwatten till matlagning nu skall kunna erhållas: ty nästan allestädes äro stränderna fulla af samlad orenlighet, och wattenhämningen desutom anwist tätt in på dem, på tvåttbryggor, ej sällan i strömdraget just nedanför de wärsta rånstenar, eller till och med bredwid sjelfwa smutsupplagen. Allmänna brunnar, som innehålla godt drickswatten, finnas alltför få; och knappt någon på Rungsholmen, Ladugårdslandet eller Djurgården.

Födoämnen, genom hwilka kroppens beständigt afgående beståndsdelar skola ersättas, finnas wiserligen alltid att tillgå; men synas ej sällan till salu utbudas otjenliga, skända eller förfallade, t. ex. omogen eller ruttet frugt, skänd fisk, wattenblandad mjölk o. d. För öfrigt bör ihågkommas, att födans inflytande på helsan beror icke blott på bestaffenheten, utan äfwen och kan hända allmänna på myckenheten. Många förmodna torde derföre förderwa sig genom frostande, och lifasom nedtynga sina lifskrafter under bördan af öfwerflödig föda: då deremot de fattiga i allmänhet afstyna i brist på föda, och förtära, om jag så får säga, sig sjelfwa; hest de gemenligen använda det lilla de kunna åstadkomma, mindre till närande födoämnen, än till stimulerande drycker för hungrens öfswande, nemligen brännwin och kaffe.

Boningsrummen hafwa de bättre och förmodnare folkklasserna i sednare tider börjat allt mer och mer utwidga; och detta har ibland dem, här i Stockholm, någorlunda minskat känningarne af luftens tilltagande förfämming. Men hos den stora fattigare arbetande folk-klassen är förhållandet alldeles motsatt. Den har nemligen, i samma mån de rikare börjat bo mer och mer rymligt, måst sammanpacka sig i små, kalla, fuktiga och mörka tyffen, hwarest allt förenas att förswaga kropp och själ, samt att hos båda utwedla de rysligaste sjukdoms-former. Desutom äro äfwen sabbrikrum och verkstäder ej sällan alltför tränga och osnyggiga, samt torde mångenstädes sakna nödiga inrättningar till luftdrag för wäderwårking, eller till och med för afledning af giftiga ångor, som äro från wiða arbeten alldeles ofskiljaktiga.

Wärme, som för allt lif är så högst nödwändig, måste, i ett klimat sådant som Stockholms, för en betydlig del af

äret, förskaffas genom konst, inom hus medelst eldning, och utom hus genom påsande kläder. Men som den konstiga värmens gagn beror på en vis förmåga; så ser man ej sällan många förmögna förveckliga sig genom kammarbeteta, och derigenom göra hvarje oönskadt slakt i yttre luften för sig ofwensyrslig, under det att de fattiga, som sakna förmåga eller omtänka att skydda sig mot kolden, nödvändigt måste omedelbarligen deraf lida och försvagas mer eller mindre, eller till och med alldeles förgås.

Upplysningen, hvarigenom människan göres delaktig af andra människors forskningar och erfarenhet, råbrande medlen till trefnad och förädling, har, eastadt allt hwad för dess befrämjande blifwit i sednare tider tillgjordt, likwäl, ända intill det nu uppwerande släktet, icke hunnit längre, än att t. ex. af de Stöckholmsboar, som sökt att få lära barnmorskonsten, och hwilka ingalunda varit af de minst bildade folkkläserna, omkring en fjerdedel näst af Sundhets-Collegium årligen afwisas, emedan de icke kunnat läsa inlantill.

Sedligheten, hwarpå hoffsamhet i njutningar, sinnets lugn och kroppens trefnad så wäsendtliga bero, tyckes ej heller vara i det bästa tillstånd: åtminstone för att döma efter den årligen tilltagande mängden af oäkta barn, och efter deras antal, som genom fäkånga, lättja, spel, fylleri, liderlighet och brott årligen förlora sig i nöd, elände och förderf.

Nöjen och förströelser, genom hwilka sinnet lättas, samt blodens och idernas lopp så wälgörande påskyndas, m) och människan sålunda måtrigt wäckes till kraft och liflighet, äro wigtiga medel mot den trögheit och melankoli, hwartill Nordbon har af naturen fått så stort anlag. Och då ett wist mått af förnjelise fordras för lifwets bestånd: men i Stöckholm icke allenast ingenting blifwit gjordt till beredans-

m) Många brott begås helt wist blott derföre, att tankarne röra sig alltför långsamt, så att handlingen verkställs, innan själen hinner föreställa sig, hwad följer den kan hafwa.

Säg har t. ex. sett en åkarebrång, som under ett wänknabb, tog, utan att vara hwarken full eller på ringaste sätt uppretad, likasom på slämt, ett stort wedtråd och kastade mot en kamrats huswud, med sådan wäldsamhet, att bark och stiebor saknade i slången af parm-mättet, hwilken händelsewis, några tum framför huswudet, mottog ett slag, som war mer än tillräckligt att kunna krossa en ores panna.

På min föreställning, hwarföre han melat så ihjäl sin kamrat, swarade han helt kallt och obekymradt: "Jag trodde ej, att det hade kunnat göra honom någon skada."

de af allmänna, ofskyldiga njien för de mindre bildade folk-  
 klasserna, utan twertom, genom wälmentade författningar, wäl-  
 garne dertill betydigen förswärade eller alldeles slängde, så  
 att t. ex. ingen dans får för dem anställas, utan särffitt  
 tillstånd, hwilket tillstånd, för att döma efter sällsyntheten,  
 måtte vara swårt nog att erhålla: äfwen som att det, sedan  
 alla ställen i och nära omkring hufwudstaden blifwit mot  
 lögning fridlyste, ingen möjlighet blifwit lemnad de fattiga  
 att, utan långa utwandringar, kunna twätta sig rena; så  
 äro de bragte derhån, att, i brist på bättre, icke hafwa nå-  
 gon annan tillflykt för nöje, än krogen; och äro sålunda på  
 dubbelt sätt förantledde till tröghet, lättja, liderlighet, elände,  
 själfmord och brott.

Sedan man hunnit öfwertryga sig, att alla dessa om-  
 ständigheter kunna hwar i sin mån bidraga till sundhets-till-  
 ståndets försämring och mortalitetens förökande, i synnerhet  
 bland de lägre och torftigare folkklasserna; så är det ganska  
 lätt att, om jag så får säga, uppgöra indikationerna till det  
 ondas afhjelpande, nemligen:

Luften bör hållas ren. Detta kan endast ske derige-  
 nom, att man förekommer alla skadliga tillblandningar och,  
 så mycket möjligt är, undanrödder hinderna för luftens nö-  
 diga rörelse. Emedan derföre de skadliga tillblandningarna  
 allmänna utgöras af utdunstningar ifrån träff och rutt-  
 nende affråden samt allt slags orenlighet; så borde Clara  
 sjön upprensas, äfwen som Nybrowiken; den fordna kanalen  
 imellan sistnämnde wik och Brunnswiken, om möjligt wo-  
 re, återställas; Fatburs-sjön upprensas, eller kan hända hells  
 alldeles bortskaffas; de nu felaktiga rännstenarne förändras,  
 så att de singe tillbörligt aflopp, samt sedan, tillika med  
 gårdsrun, torg, hamnar, gator och gränder, hållas sorgfäl-  
 ligt rena. I slagtarhusen borde den yttersta snygghet iakttas,  
 för att såda hindra utvecklingen af stinkande ångor; el-  
 ler också, så framt detta ej skulle göra till fyllest, själfwa slag-  
 ningen flyttas till aflågsnare och mindre besökta ställen.  
 J unga afstråden, sopor eller gödsel få magasineras, utan hwar-  
 je natt bortföras utom staden, samt wandraren omsider äf-  
 wen slipa att dagen igenom mörta transporter, hwilkas  
 upprörande inträff på sinnena endast kan öfwerwältigas af  
 meddanken öfwer de olyckliga quinnors elände, hwilka nu,  
 med förtwiflans fräckhet, verkställa dem. Till den för luf-  
 ten så nödiga rörelsens befrämjande, borde tjenliga bygnin-  
 gar, så widt det wore möjligt, göras, på det luftströmmar

mätte kunna bildas sig igenom de trångast bebyggde trakterna. Sälunda wore det ganska wäl, om t. ex. det hus, som, i qwarteret Acleon, ligger wid Köpmanstorget, midt för ändan af Köpmansgatan, kunde bortskaffas; på det luften måtte få tillfälle att, ifrån Skeppsbron, stryka igenom Brunngränden, Köpmanstorget och Köpmansgatan, upp till Stortorget, och derifrån, med en obetydlig vinkel, igenom Källbrinken, Källgränden, Bagaregränden och Schultensgränd, rakt ned till Mälaren.

Sjowattnet bör hållas rent och friskt: samt godt brunswatten skaffas åt alla håll. Sjowattnet kan hållas rent och friskt endast genom dess befrielse från grundande och ruttnande ämnen; samt genom rörelse. Det förra winnes genom mudning och upprepning, samt genom noga handhafde förbud mot orenlighets utkastande: det sednare genom förbjudande förbindelser med andra watten; och genom windarnes åtkomst, hwilkas werkan står i förhållande till wattnets djuphet och widd. Detta är ett nytt skäl, hwarföre Clara-sjön borde uppnyddras, tillika med kanalen förbi Carlberg, ut till Ulfunda-sjården; samt Nybrowiken upprensas, n) och den fordnä kanalen åter bypnas genom Tråsket, ut till Brunnswiken. o) Derigenom skulle icke alles

n) Huru rent och helsefamt det mykna linne kan blifwa, som dagligen tvättas i Nybrowiken, hwarjest wattnet är, genom gödselsöfningens upplösning, tjoft som en mörja, lemnar jag derhån: men rystligt är det att se watten der hämtas till och med till matlagning. En Twåterfa, som jag en gång frågade, huru hon der kunde få linnen rent, svarade: "att det också blott kunde lyckas med sådant linne, som wore want att der tvättas."

o) För att öfvertoga sig, huru högt angeläget det är, att denna urgamla kanal återställas, och huru lätt det skulle kunna ske, behöfwer man blott följa honom i hela dess lopp, ifrån Brunnswiken wid Roslagstullen, öfwer landswägen, förbi Ingemars-hof och Clas på hörnet, öfwer Surbrunnsgatan, igenom det egentliga Tråsket eller så kallade qwarteret Tråskfoden, fram öfwer Tråsktorget, längsät Stora Tråskgatan och den i samma linje liggande smala fortidningen af Norrlandsgatan, rakt fram in emellan qwarteren Sparfwen och Sperlingens backe, öfwer Jakobs Bergsgränd, in emellan qwarteren Rännilen och Pumpstoken, öfwer Stryckjunkare-gränden, samt slutligen emellan qwarteret Skrafwelberget Mündre och Packertorget, öfwer Nya Gatan, ned till Nybrowiken.

Hela denna kanal-linje, som utgör icke fullt 4000 alnar, synes, i afseende på möjligheten af dess bearbetning, lämpeligast kunna indelas i 3 särskilda sträckor, nemligen: den 1:sta ifrån Brunnswiken ända till Stora Tråskgatan; den 2:dra derifrån till ingången emellan qwarteren Sparfwen och Sperlingens

nast, till outsäglig nytta för sundhetsstillståndet, hufvudsta-  
dens dumskrets befrias från alla de skadliga ångor, som  
desa sumpar och träsk nu utdunsta, samt en stor del af  
Kungsholmen, Norrmalm och Ladugårdslandet förses med

backe; och den 3:de berisfrån till Nybrowiken. Den första  
stråkan, utgörande 2500 alnar, är alldeles fri för åbyggnader,  
och fullkomligt obehindrad. Den tredje, som utgör nära 1000  
alnar, är likaledes öppen och fri: warande den gamla kanalen,  
imellan bakgårdarne uti de bebyggde Qvarteren, instängd med  
plank, till en bredd af omkring  $\frac{1}{2}$  alm; men hwarest likväl in-  
ga åbyggnader hindra kanalens utwidgande ännu några alnar.  
Det är sålunda endast den lilla mellersta stråkan, som icke ut-  
gör fullt 500 alnar, hwarest några egentliga swärigheter kunde  
måta, härrörande deraf, att den gamla kanalen der blifwit för-  
wandlad till gata, som måste uppgräwas, neml. Stora Träsk-  
gatan och den smala fortsättningen af Norrlandsgatan. Jag  
förmodar likwäl, att dessa swärigheter temligen lätt skulle kun-  
na öfverwinnas; till hwilken förmodan jag kommit genom följ-  
ande betraktelser. Denna del af Norrlandsgatan ligger neml.  
imellan qvarteren Träskbacken och Nedre Wåtan. Ut det  
förra är blott ett enda hus, som har en liten bakport åt be-  
måtte gata; men äfwen detta har sin egentliga ingång åt an-  
nat håll. De små husen i qvarteret Nedre Wåtan, som lig-  
ga ut åt Norrlandsgatan, hafwa alla sin ingång ifrån bemål-  
te gata; men om de förenades med motswarande genöfver-  
gång åt Smala Gränden; så kunde de erhålla gemensamma ingån-  
gar ifrån nyssnämnde Gränd. Wid Stora Träskgatan ligger  
på ena sidan qvarteret Italien Mindre, utgörande ett enda  
hus, med 2 ingångar åt bemålte gata; men dessa borde lätt kun-  
na utbytas mot ingång från Lilla Smala Gränden. På an-  
dra sidan om Stora Träskgatan är likwäl ett enda litet hus,  
neml. N:o 4 i Gw. Säckelshjell Större, som antingen måste upphöra  
att vara boningshus, eller också ändras med ingång från bak-  
sidan, hwartill en liten gränd då måste anläggas, sått inwid berg-  
hällen, imellan Träsktorget och ändan af Stora Lånlegårds-  
gatan.

Men ännu bättre wore det, om medlen så tillåte, att in-  
lösa qvarteret Träskbacken, och husen N:o 3 och 4 af qvar-  
teret Säckelshjell Större, samt föra kanalen igenom dem, rakt  
fram ifrån floden imellan qvarteren Sparfwen och Sper-  
lingens Backe, på sidan om Norrlandsgatan och Stora Träsk-  
gatan, midt igenom Träsktorget, in uti Träskfoden. Detta  
skulle i närwarande ögonblick kunna ske för mindre kostnad, än  
kan hånda någonsin framdeles: ty qvarteret Träskbacken, som  
utgör ett brggeriwerk, ligger under concours, och måste dertföre  
nu naturligtwis kunna erhållas för wida mindre, än då det  
kommer i ny egares hand. Hela detta qvarter, hwaraf lik-  
wäl det egentliga boningshuset alldeles icke behöfde borttagas för  
kanalen, tillika med ett ganska litet hus N:o 3, och ett annat,  
N:o 4, något större, i qvarteret Säckelshjell Större, skulle nu  
kan hånda erhållas tillsammans, för mindre än 20000 Rd. b.co. —  
På detta senare sätt skulle anläggningen blifwa oändligen

friskt watten, hwaraf de nu äro i saknad: utan äfwen en o-beräknelig nytta i ekonomiskt afseende beredas, genom den lättade transporten på dessa båda wattenwägar, på hwar sin sida om den äs, hwarpå Norrmalm är belägen. Fartburs-sjön borde, så framt han för wattentillgång wid eldswådor kan umbäras, helst uttappas eller igenfyllas; eller, i annat fall åtminstone uppreñas. För öfrigt borde samtliga sjöstränderna uppreñas: men alla vinklar och vrår, som icke äro till båthamnar oumbärliga, borde, för att icke blifwa gömställen för orenlighet, fyllas och afrundas. Hamnen wid Röda Bo-darne, en stor del af Helgeandsholmen, samt hela sträckan imellan Munkbron och Slußen, tillika med flera andra stäl-len, borde förseas med ordentligt uppfyllt stoning, så att in-gen orenlighet måtte, såsom nu, kunna intränga och samla sig i påhwerket under broarna och sjelfwa husen. Till full-

mycket wackrare; och denna nu så obehagliga trakt förwandlas till en af de skönaste i Stockholm.

Medel till detta kanal-arbetes utförande, som icke kunde blifwa särdeles kostsam, torde kunna erhållas, till en del af Brandförsäkrings-kontoret, för den lättade wattentillgången wid eldswådor, och till en del af Drätsel-Commissionen, för Stadens försökande, samt för öfrigt antingen genom sub-scription af husegarne omkring kanal-linjen, hwilkas egendor-mar komme att winna betydligt i värde; och af andra, som intresserade sig för sundhetstillståndets förbättring och huf-wudstadens försökande; eller också medelst antitande af enklit speculation på wis afgift för kanalens begagnande. Sänge ka-nalen gå fritt in uti Brunnswiken, och det 220 alnar långa paket wid Alfistan uppreñas; så bleswe den af ännu mycket större nytta, och i samma mån lättare att utföra: emedan icke allenast Brunnswiken sättes i roddbar förbindelse med huf-wudstaden; utan wägen dit ifrån Lilla Wärtan derigenom be-tydligt lättades och förkortades. Men som det, genom anskaff-afwägning, blifwit utröndt, att Brunnswiken ligger, då saltfjög är särdeles låg, något öfwer 6 fot högre än Lilla Wärtan; så skulle, genom en slikt öppning, Brunnswiken sänkas betydligt. Derigenom skulle wisserligen kanalerna wid Saga Kongl. lufs-plot blifwa mindre uppfyllde: men också hela trakten wida min-dre wattenslut, och förmodligen hetsosammare; samt desutom alla Brunnswikens strandboar omsider återfå den jord, som de genom den fordnä uppdamningen förlorat.

Om wattenet icke sänge sänkas i Brunnswiken; så kunde man antingen göra små slusar wid Alfistan och Roslagsrullen: el-och, derest man, i brist på medel, nödgades instränka planen, fylla alldeles igen utloppet wid Alfistan, och i des ställe öppna ett jemnt motiwarande wid Roslagsrullen, så att åtminstone Brunnswikens öfwerflödiga watten, som nu afläppes genom Alfistan, ut åt Wärtan, då måtte gå genom kanalen ned åt Nybrowiken.



ningarna kunde den sand och lera användas, som uppmuddrades: då deremot många kala berg och backar kunde med det löfware muddret gdras fruktbarande. Lämpliga wåttbryggor borde inrättas i måttliga strömdrag: samt till wattenhämtning dels anläggas järffilta, med ledstänger försedda bryggor så långt ut, att watten måtte erhållas fritt ifrån det grummel, som alltid, i synnerhet i blåswäder, finnes wid stränderna; och dels på tienstiga ställen upprättas pumpar, som genom rör erhölle sitt watten på tillräckligt afstånd ifrån stranden. För drickswatten borde brunnar gräfwas på allmänna platser, i alla de trakter, som nu deras äro i saknad.

Födoämnenä böra hållas friska och oförderfwade allmänheten till handa: samt njutas på ena sidan utan omåttlighet, och på den andra till nödtorft. Swad födoämnenas beskaffenhet angår; så synes ändamålet blott kunna winnas genom noga handhafda förbud mot försäljning af någonting otjenligt, skändt eller försälsadt. Wrbdet borde derföre som ofast undersökas, huruvida det wore tillbörligen beredt och fritt från alla otjenliga tillblandningar. På de så kallade Hemslagtare och Korfmakerfor o. d. borde hållas noga uppsigt, att de ej sinne förvitra någonting af kreatur, som varit sjuke; icke heller någonting skändt eller förderfwadt. Fisk, som antagit röta, borde försädras; äfwen som all till salu utbjuden frukt, som wore omogen eller rutten. Mjölkten borde med proberare undersökas, till förekommande af dess utblandning med watten. Winet på kallrar och wårdsbus borde wettenskapligen undersökas, att det ej måtte innehålla några skadliga tillsatser: och bl samt dricka borde ej få utsälas surt, eller eljest af otjenlig beskaffenhet. p) — Beträffande myckenheten af den föda, som skall njutas: så tillhör det fattigwården att afhjelpa bristen; och en sigande upplysning att minska öfwerflödet.

Boningsrummen böra hållas sunda. Till den ändan torde Synemån ärligen böra besigtiga de fattigares boningar: och inga rum få uthyras, som besunnes vara alltför fugtiga, mörka eller otåta; eller i nybyggda hus, som ännu icke humnit torra. Det wore äfwen önskeligt, att fabriksrum och werkstäder, samt dertill hörande arbetsfolks lo-

p) Bränwinet; hwars bruk jag högeligen skulle önska måtte inskränkas så mycket som möjligt, borde imellertid noga undersökas, till förekommande af dess uppblandning med skarpa och kan hånda giftiga ämnen, som kunna vara för helsen ännu skadliga, än sielwa den spiritus, hwars swaghet winningslystnaden wille dölja.