

12. §.

Sedan Ladugårdsegorna således blifwit reducerade, hafwa större och mindre delar deraf tomtwis blifwit till enskilda personer upplätta; hwarå efter hand byggnader äro uppförda, hvarsför någon skällig tomtöresgift årligen erlägges, och kunna de man och man inellan försäljas; dock är, i de derom utfärdade upplåtelsebref, Kongl. Maj:ts högga rätt till isfen, wid skeende försäljningar, wantligen förbehållen. Afwen hafwa, i sednare tider, enskilda personer erhållit tillstånd, att, under arrende willkor, serfildt inhågna och nytta stora stycken af Djurgårdens egor; hwarigenom tillfallet för stadens invånare, att sommartiden å Waldemarsön sig förlusta, blifwit allt mer och mer instränkt.

13. §.

Allt Båtsmanstomterna, som isfrån inre Djurgårdsporten på Waldemarsön böra och ligga till höger om vägen, samt sluta med den tomt, som ligger midt emot Väckholmen utmärkt på Tillaei charta, längre tider varit för amiralitetet undantagna, derom wittna reductions handlingarne. Dessa tomter, för hwilka årliga tomtöresgifter till Amiralitetskrigsmanscasan betalas, äro likwäl, i anseende till police och byggnadsstydheter, under stadens Magistrat och Öfwerståthållare ämbetet lydande.

14. §.

Jurisdictionen på Djurgården har sin egen besynnerliga fördelning. Efter Kongl. Brefwet af den 8 Sext. 1736, lyda Båtsmanstomterna, Blockhusudds tullplats och Ladugårdsgårdet under stadens domstolar.

Af samma beskaffenhet är jemwäl den, bredewid Bisfopsudden liggande, så kallade Waldemarsudden, hwarest, för stadens räkning, mantalsfristningen årligen förättas.

Det öfriga hör till landet. Således lyder den trakt, som mellan bägge Djurgårdsportarne å Waldemarsön finnes, till landet. Det, som derefter förekommer wensler om vägen, afwen till landet, men höger om vägen till staden, så långt Båtsmanstomterna räcka. Det öfriga, som derefter på Waldemarsön widtager, till landet, dock Waldemarsudden undantagen. Ladugårdsgårdet åter hör till staden;

men de till Ladugårdsgården sibtande bebyggda trakter, såsom Djurgårdsbrunnen, Kafnåset och Tegelwiken, till landet. Hårtill bbr ytterligare läggas Kongl. Förordnandet af d. 10 Maj 1774, att invånarne å Vätsmanstomten och Glasbruksbacken på Djurgården skola i Stockholm undergå tarering; dock att kronans och Amiralitets Krigsmanscasans gamla rått, i den ena eller andra delen, hwad dessa platser angår, förblifwer oförkränkt.

15. §.

Utmed stranden och utom skafetet af Baldemarsön, är Galère-material Gården, der 30 galèreffjul i sednare tider blifwit byggda.

Der är äfwen Kongl. Galèrehvarfswet och Vätsmanshvarfswet, bägge på Tillaei stora charta utmärkta med en plats, tillhörig Amiralitets Krigsmanscasan, der Losachs-, eller Djurgårds-, hvarfswet blifwit anlagdt. Å flera platser på Djurgården hafwa äfwen åtskilliga inrättningar fordom varit anlaggda, såsom: det första snurfs- och glasbruk i Sverige, inrättadt af Melchior Ljung, Nya Lärhofswet, Kongl. Wedgården wid Nysswiken; äfwen som ett nedlagdt stärkebruk och en olsewaran, som tillhörde Engelska handlanden Master.

Det på Captensudden, nära till galère- och slupstulen, nere wid södn, belägna och kronan tillhöriga hus, Lejonkulan kalladt, som sedermera varit inreddt och nyttjadt till blankkläders fabrik, försälldes på auction i Kongl. Krigs-Collegio, i Sept. 1799.

Baldemarsön är i öfrigt, utmed stränderna, utom flera anlaggda wårdsbus, i synnerhet wid den så kallade stora Djurgårdsplanen, redan af borgare och andra ståndspersoner så bebyggd, och åtskilliga platser så intagna till lustställen och sommarboningar, att staden, i en aflägsen framtid, torde kunna med denna till sitt låge förmonliga och behageliga ö än vidare blifwa tillökad och utwidgad.

Bland de derstädes, tid efter annan, bortförkränta, intagna och bebyggda ställen och lägenheter, kunna här i synnerhet nämnas:

1) Biskopsudden, eller Bergsfölund, bortom Nysswiken. Af Sverre Ståthållaren Gr. Oyllenstjernas skrifwelse till K. M. d. 31 Maj 1688, inhemtas, att Sverre Ståthållaren fordom haft någon plats sig upplåten på Baldemarsön, innan den samma instängdes till Djurgården.

Denna lägenhet, med ett förökadt utrymme, förkräntes

af K. Gustaf III åt Generalen Baron Jakob Magn. von Sprengporten, som derstädes gjorde flera förbättringar, så i anseende till byggnader, som uppodlingar. Detta ställe egdes sedan af Handlanden Fries, som, på Baldemarsudden, anlaggt en såg- och oljevarn.

2) Frescati, fordom en äng under gamla Ladugården, wid Norra-Brunns-wiken och Roslagsvägen, blef, tillika med twänne Djurgårdstorp och en stor inhägnad af Djurgården, af K. Gustaf III förlånt åt Sverste Kammarjunkaren Baron Gustaf Mauritz Armsfelt, som på ängen nere wid sjön inredde några små boningsrum och lät, på andra sidan om vägen, uppbygga en wacker ladugård. Han kallade stället Frescati.

3) Listonhill, en liten täkt anläggning med sin wackra byggnad, wid saltjön på Baldemarsön, af för detta i Stockholm warande Engelska Envoyéen Liston.

4) Manilla, anlagdt af Spanska Extr. Ord. Envoyéen Corall. Han fick, d. 14 Juni 1788, en resolution af K. Gustaf III:s egna händer, att å Kongl. Djurgården få intaga en skogsbacke wid Tolförsholmen och ega den fritt, så länge han detta ställe innehade. Denna lägenhet, som blef med många byggnader och anläggningar försedd, är indelad i öfra Manilla, nedra Manilla och Manilla O, eller Tolförsholmen. Är i allmänna Brandförsäkrings-Contoret afseurerad för 6514 rd. 36 st. Lägenheten utbjöds att bortspelas på lotteri 1797; men, som 10,000 lotter, a 1 rd. lotten, ej blefwo sålda, så inställdes dragningen.

5) Mattshof, en liten intaga wid Djurgårdswiken, midt emot Helsingberg å andra sidan på Ladugårdsgårdet, köptes af Sverkekammarherren Gr. Piper. Han gaf stället namn af Sirihof, efter en favorit hund.

6) Rosendahl, fbrut ett djurwaktare boställe, som K. Gustaf III gaf åt Kammarjunkaren, sedan Ståthållaren på Stockholms flott, G. de Besche med ett stort utrymme af Djurgården. Han uppförde wid Djurgårdswiken en wacker byggnad af trä och sålde sedan detta ställe, 1798, för 12,500 rd. till Grefwinan De Geer, som der lätit göra nya inrättningar.

7) Skuggan, ett litet lusthus med sin inhägnad, wid Fiskartorpet. Platsen förläntes af K. Gustaf III åt Cancelli-Rådet Edelcrantz, som der beredde en wacker sommarboning.

Man förbigår att här uppräknat flera ställen, såsom Alnäs, Täcka Udden, med flera, hwilka, såsom belägna utom Lundequist, I.

Stockholms stads jurisdiction, icke egentligen hbra till denna beskrifning.

16. §.

Om sommaren 1791, blef, på Kongl. Maj:ts befallning, Kongl. Djurgården afmått och å fullständig geometrisk charta affattad, då hwar och en, som derstädes hade tomtar eller trakter sig tilldelade, skulle, så snart landmätaren förut derom tillfäde, i den mon mätningen framförd, wara tillstädes, ej mindre med nödig handräkning, än alla de resolutioner och andra handlingar, å hwilka hwaras och ens besittningsrätt wore grundad, och hwilka densamma, i ett eller annat afseende, rbra kunde *).

17. §.

Angående Djurgårds Hellsobrunn, hwarom, i 7:de Afdelningen, 5 Cap., framdeles widare kommer att ordas, hbr nu här anmärkas, att, bland andra testamenten, som Coopvaerdie Captanen Ahlström gjorde d. 8 Febr. 1790, gaf han och till denna hellsobrunn huset N:o 189, i Kolmätaregrändan inne i staden, hwilket, i Ahlströms hand, gifwit 2900 dal. fynt. i årlig hyra. Af Brunnns Directeuren och Hof-Apothekaren Schultz, som war egare till åbyggnaden wid brunnen, skulle huset disponeras och ej få försäljas, utan borde afkastningen användas till förmon för fattiga, som besökte samma brunn, hwarom en taxa i Brunnshuset skulle uppsättas.

18. §.

Att tillgång mellan Stockholms stad och Djurgården, från äldre tider, medelst wägar och broar, varit bpen, är utom allt twifvel. Waldemarsön tillhörd klosteret, såsom för nämdt år, och bortarenderades till årskilliga, att odla och bebygga; och, enår R. Christopher legde ön, war det troligen i den åsigt, att der ega ett ställe till nbje och tidsfördrif, hwaraf, med flera omständigheter, kan slutas, att annan wäg än sjöledes redan varit dit anlaggd, och att bro öfwer Djurgårdswiken måtte varit byggd, ehuru den då kanske haft ett annat läge, än nu för tiden. Den enda bro, som nu går öfwer till Waldemarsön ifrån Fredrikshofslandet, ligger

*) Öfwer Ståthåll. Rung. d. 27 Maj 1791.

till förra delen på wattenet, men med boppning till genomfart för båtar, Djurgårdswiken uppföre. Sedan, till denna bro underhållande, en billig afgift blifwit påbjuden och bortarrenderad, och wägarne på Djurgården, som, i sednare tider, blifwit dels å nyo ibjda, dels utwidgade och förbättrade, fördra årlig kostnad till deras widmagthållande; så betalas nu, för bronns och wägarne nyttjande, den efter taxa fastställda afgift, hwilken, efter den wäg man färdas, uppbares antingen wid Ladugårdslandstullen eller wid porten till Djurgården, som wanligen kallas Blå Porten.

Wägarne leda nu till alla på Djurgården och Baldemarsön belägna ställen, såsom Kopsten (der man, inån Lidingsö bro blef anlaggd, ropade efter färjan till Lidingsö), Skartorpet, Tegelludden, Djurgårdsbrunnen, Blockhusudden, der ett tullcontor är, och till de fring stränderna warande kronans fruthus, samt till de många små enskilda egendomar och fringspridda näringsställen.

Utom wägen öfwer nunnarande Djurgårds flottbro, finnes den i beskrifningen om Ladugårdslandet omtalade wäg till Djurgården, norr om Spensiska egendomen och de så kallade Vestgrafwarne, i fortsättning af nya Qwartersgatan, på Tillaei charta anwist, med en ferskild Djurgårdsport, samt wäg till Laboratorium, med en bro derifrån, öfwer wiken, till Baldemarsön, hwilken bro derstädes nu mera ej finnes.

Om detta warit äldsta stället för öfverfarten till Djurgården, eller om landswägen blifwit nyttjad omkring Djurgårdswiken och bron öfwer wattendraget mellan Baldemarsön och Djurgården, fastän mycket längre och beswårligare, i de tider, då så få wägar woro uppbrutna och beqwäma; kan ej med några skäl af handlingar afgöras eller bestyrkas.

På samma charta är öfwer Uggleundet på Djurgården en bro utmärkt, som kallas: Skartorpsbron, i Rådsprotocollet för d. 18 Mars 1737, då, till samma bros ifråndsättande, anslogos af kronans medel 200 dal. sut.

19. §.

På Baldemarsön är wäl ingen ferskild kyrka byggd; men allmän Gudstjenst hålles dock der af Ladugårdslands pressterskap i en förra sal på Rosachs- eller Djurgårds-hwarwet, hwarannan söndag. Iswen äro på Baldemarsön twänne begravningsplatser, den ena belägen mellan de 2:ne Djurgårdsportarne, den andra på det Wätsmanstomterna tillhöriga området.

20. §.

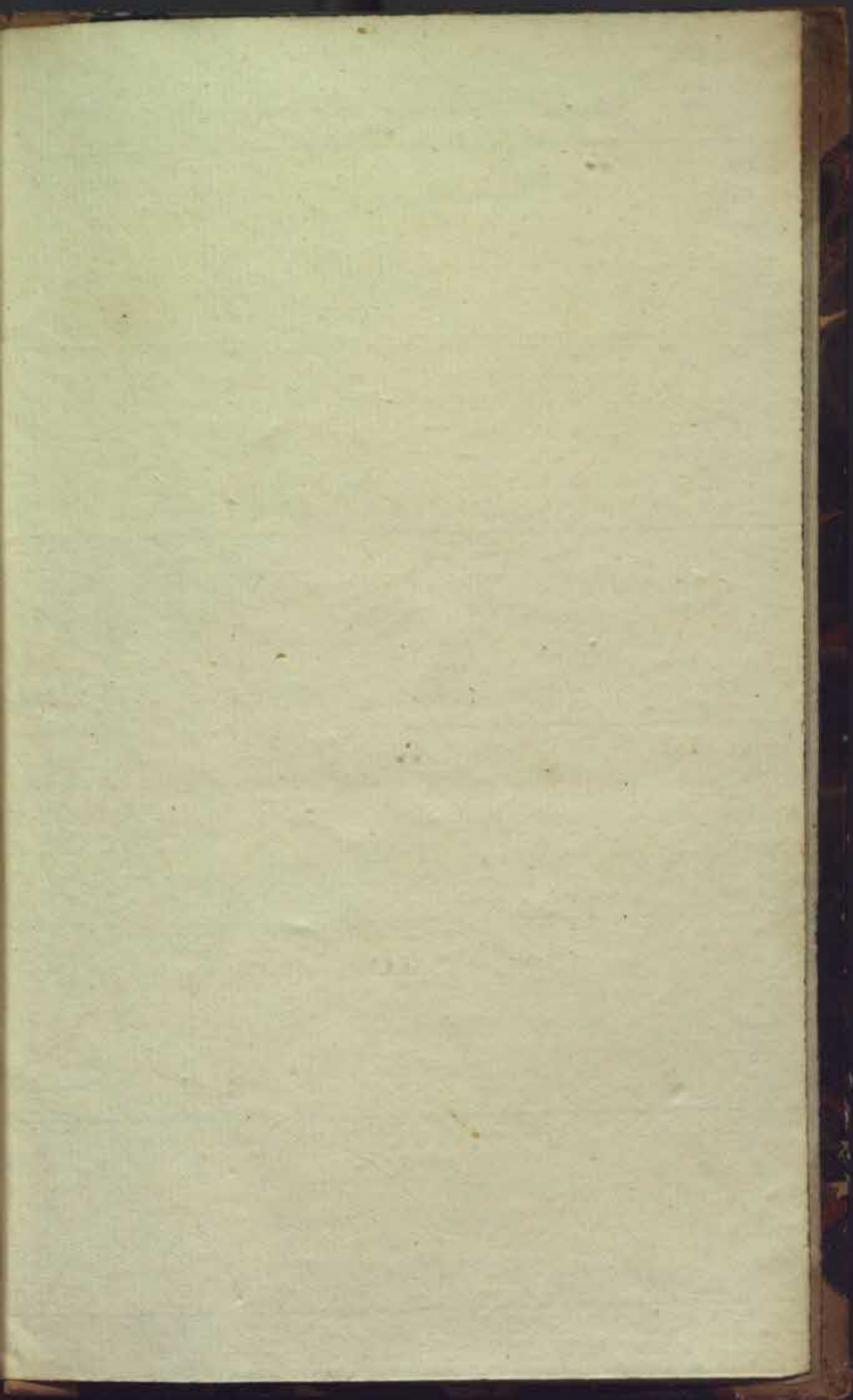
Beckholmen, eller det så kallade Tjärhofswet, skilles genom ett litet sund, ifrån Waldemarsån eller Djurgården i norr. Den är en liten bergsklippa af ungefär 350 alnars längd och 270 alnars bredd.

Kongl. Maj:it bewilljade, d. 28 Sept. 1686, att denna lilla holme kunde få nyttjas till tjärans uppläggande; hwar efter å holmen blefwo uppbbyggda tillräckliga bodar, tillika med hamnbryggor wid stranden och boningshus med sina små flyglar, samt ett litet lusthus.

Tjärhofsomkostnaderna utgöra 2 fl. 8 rst i rgd. mt. för hwarje tunna beck och tjära, näml. bodhyra 1 fl. 6 rst . fulltare pengr. 1 fl. och wräkare pengr. 2 rst . Af alla omkostnader tillfaller bodhyran intressenterna, såsom infomst. De betala i tomtören till staden 33 rd. 16 fl. om året.

Omkring 30,000 tunnor beck och tjära kunna på en gång uppläggas och rymmas i de dertill uppbbyggda magasin.

Slut på Första Delen.





Täcköring
Stockh. Stads Arkiv.

Ex 1)

STOCKHOLMS
RÅDHUSARKIV



Stockholm

um.

13 - 1

STOCKHOLMS
STADSARKIV

Ma a

Exc

Stockholms Stads
Historia,
från stadens anläggning till
närvarande tid;

utgifven

af

Nils Lundequist,
Afbor.

3 Trenne Delar.

Andra Delen.



Stockholm, 1828,
hos Zacharias Zaeggström.

Innehåll.

Femte Afdelningen, angående Södermalm och näst derintill belägna Solmar.

1	Capitlet. Om Södermalms belägenhet och införlifwande med Staden	sid. 1.
2	— — — Om Söderström och de deruti anlagda Byggnader	4.
3	— — — Om Slusen	6.
4	— — — Om Södra Broarne m. m.	10.
5	— — — Om Södermalms bebyggande	12.
6	— — — Om Jernvägen eller fordna Stadsgrafwen	19.
7	— — — Om Torg och Brunnar	21.
8	— — — Om Wägar och Tullar	25.
9	— — — Om Kyrkor och fordna Capeller	30.
10	— — — Om allmänna Byggnader och Inrättningar	41.
11	— — — Om några enskilda Hus och Lägenheter	45.
12	— — — Om de Fring Södermalm liggande Solmar och Legendomar	49.

Sjette Afdelningen, angående Stockholms Stads och dess Malmars Storlek, Soltmängden och Stadens Utseende.

1	Capitlet. Om Stockholms stads storlek samt de allmänna och enskilda Husens antal	56.
2	— — — Om hela stadens Soltmängd	60.
3	— — — Om stadens fordna och nuvarande Utseende	62.

Sjunde Afdelningen, angående Helsingör den i Stockholm.

1	Capitlet. Om Kongl. Sundhets-Collegium och de till Medicinalverket hörande Inrättningar	66.
---	---	-----

IV

2	Capitlet.	Om Kongl. Lazarettet i Stockh. sid.	73.
3	— — —	Om de flera för hellsowården wid- tagna Anstalter och Inrättningar	79.
4	— — —	Om Stockholms allmänna Garni- sons Sjukhus	89.
5	— — —	Om Hellsobrunnar i Stockholm	90.

Åttonde Afdelningen, angående Sattig-
wården i Stockholm.

1	Capitlet.	Om Hospitaller	92.
2	— — —	Om Barnhus	104.
3	— — —	Om Stadens Sattighus	112.
4	— — —	Om flera särskilda Sattigförsoj- ningsanstalter och Inrättningar	123.
5	— — —	Om Arbetshus- och Krono-Corre- ctionsInrättningen i Stockholm	141.

Nionde Afdelningen, angående Styrelse-
verket i Stockholm.

1	Capitlet.	Om Öfverståthållaren i Stockholm	151.
2	— — —	Om Underståthållaren	157.
3	— — —	Om Politien i Stockholm	161.
4	— — —	Om Magistraten i Stockholm	166.
5	— — —	Om Stadens Wapen	179.

Tionde Afdelningen, angående Consistori-
erna och Läroverken i Stockholm, m. m.

1	Capitlet.	Om Stockholms stads Consistorium	183.
2	— — —	Om Hof-Consistorium	187.
3	— — —	Om Gymnasium	189.
4	— — —	Om Scholorna	191.
5	— — —	Om gamla Gillen i Stockholm	206.

Elfte Afdelningen, angående de, till allmän-
na säkerhetens bewarande, samt de, till hån-
mande af eldswådor, widtagna Anstalter.

1	Capitlet.	Om Garnisonen och Inquarterin- gen i Stockholm	211.
2	— — —	Om Borgerstapets Militärcorpser	216.
3	— — —	Om Stadswakten	219.
4	— — —	Om Brandwakten	221.

5	Capitlet.	Om Brandssignaler	225.
6	— — —	Om Brandförsäkrings-Contoret	226.
7	— — —	Om Kronohåttet och Stadens Sån- gelsor	229.

Tolfte Afdelningen, angående Stockholms
stads Handel, Handtverkerier, Slöjder och
Nåringar.

1	Capitlet.	Om Stockholms stads Handel	233.
2	— — —	Om Sjömanshuset	259.
3	— — —	Om Navigations-Scholan	264.
4	— — —	Om Skeppshvarfwen	266.
5	— — —	Om Handtverkerier, Slöjder och Nåringar	269.

		Underrättelse, angående några omkring Stock- holm, utom dess område, belägna Kongl. Lustflott och Kungsgårdar.	287.
--	--	--	------

R ä t t e l s e r.

sid.	rad.	står:	Iås:
2	— 7	— Byfans	— Bysens
14	— 1	— unde	— under
20	— 7	— Ostra	— Ostra
26	— 27	— twänne	— trenne
27	— 19	— twänne	— trenne
29	— 22	— Kammar:	— Kammar:
31	— 25	— hägnas	— hugnas
39	— 36	— dd	— dde
42	— 21	— Swenskt	— Franskt
43	— 37	— Persilingränden	— Persilie-gränden
72	— 35	— riket	— riket
90	— 18	— uppräckt	— uppräckt
96	— sista rad.	— efter ordet insatta, tillägges: dock hafwa, i sednare åren, nedannämnda twänne betydliga gäfwor Hospitalet tillfallit.	
97	— 15	— dessa inkomster	— inkomster till år 1754
112	— 22	— fattighus	— fattighus
117	— 22	— 24 rst.	— 4 rst.
160	— 20	— Secreterate	— Secreterare
174	— 35	— 3672	— 1672
177	— 23	— för Stockholms	— för Kronollpphbrds verket i Stockholms
192	— 13	— Nlaads härad	— Nlands härad
206	— 29	— arbetschola	— handwerkschola
214	— 4	— Sprengporten	— Sprengporten
237	— 1	— rill	— till
287	— 10	— Glin	— Glie
288	— 13	— Dotomta	— Boltomta

Stockholms Stads Historia.

Femte Afdelningen.

Angående Södermalm och de näst derintill belägna Holmar.

1. Capitlet.

Om Södermalms belägenhet och införlifwande med staden.

1. §.

Södermalm, som omgifwes af Hammarbyssön, Åhrsta-fjerden, Hornswiken, Niddarfjerden, Söder Ström och Saltssön, allt intill Danwiken, bestod i äldre tider af en stor, bergaktig och stogbewert holme eller ö, som kallades Åsbna, hwilket namn efter fornsågen skall härleda sig af den 2s, som låg wid grinden och förband ön med fasta landet *). Troligen menas härmed åsen wid grinden eller tullbommen, som fordom war wid Florens Backe å Catharinatrakten och Tullportsgatan.

Öns eller malmens belägenhet räknas wäl, efter geographiska indelningen, till Brännkyrka socken, Swartlösa härad och Södertörn, eller den delen af Södermanland, som, år 1720, blef laggd till Stockholms landshöfdingedöme, men år helt och hållet under stadens styrelse och jurisdiction, samt alltså er ibland de sju holmar, hwaraf staden består. Denna malm, som räknas i omkretsen till 20,000 alnar, är ock den största och mest bebyggda af Stockholms förstäder, samt underlades staden, med all konungslig renta och rättighet, i dyppet bref 1457.

Om twisten mellan ärkebiskopen i Upsala och bisko-

*) Loccenii Lexicon Juris Sveo-Gotici, 1666, p. 20.

pen i Strängnäs 1288, till hwad stift Stockholms stad med Åsbna borde lydä, är i första Afdelningen, 2. Cap. om Stockholms stads anläggning, berättadt.

Allt deraf sluta, det Åsbna då redan varit så bebyggd, att den kunde föranleda till denna twist, strider emot hwad häfderna derom berätta. Staden hade denna ö till mulbete, sunnan för staden, der Bysans Så gick, 1306, omtalar' Minnchrönikan p. 91, och att Danstärne, 1436, rådfwade borgerkapets hofkap, utansför Eddra Tornet (p. 222), m. m.

Det lilla Näs, som förut sammanband Agnesit med Åsbna, utgör nu, så wäl genom den, af Konung Olof Haraldsson öppnade wäg utur Mälaren till hafwet (Konungssund sedermera kallad), som medelst födra strömmen och sluffgraswen, små särskilda holmar, hwilka kunna utmärkas under namn af Öwarnholmen och Sluffholmen.

I beskrifningen öfwer Sverige, af And. Bureus författad och intagen i Henr. Soteri Svecia (Lugd. Batav. 1633, 16:o), såges Eddermalm wara belägen in littore peninsulae Loren (Eddertörn), och Mart. Zeillerus, i sin Besch. des Königreichs Schweden, Ulm, 1652, 8:o, p. 146, säger, att i Stockholms födra förstad heter Loren.

2. §.

Stockholms stad begäfwades i Kongl. Mådet's Privilegier, af den 26 Maj 1436, med Åsbna samt alla gamla tilligor och födra öwarnarne med strömmen imellan staden och Åsbna; i K. Christofhers öppna Bref af 1442 och 1444, med fri sågång på Åsbna, och i K. Gustaf I:s Privilegier 1529, med Åsbna och födra öwarnarne, så wäl den, som under St Clara kloster legat, som den andra, afwensom med bägge malmarne, att blifwa under stadens styrelse, undantagandes, att Norrmalm skulle förblifwa under stottet, med tomtören och dagswerken.

Sedan Åsbna således, under namn af Eddermalm, blifwit ansedd såsom en del af staden och under dess styrelse satt; så donerades staden, den 12 Apr. 1563, till mulbete på Eddermalm, allt det, som låg imellan sjelfwa staden och spetalen (Danwiks hospital), deslikes Hammarby med underliggande egor, m. m. I K. Johan III:s Privilegier, den 20 Mars 1570, Eddermalm med tomtören och dagswerken, mulbete imellan staden och spetalen, med Hammarby; i K. Sigismunds Privilegier, den 13 Juli 1594, med Stadsgården

på Södermalm, hvilken skulle vara obebyggd, för att der kunna byggas Skepp.

I Privilegierna den 10 Mars 1636, lades ytterligare under staden Norr- och Södermalm, med Åsöna, sedan, i Resolutionen den 21 Apr. 1635, blifwit förordnad, att Norr- och Södermalm skulle med staden Sörenas, hvarom twiå i synnerhet af norra förstaden blifwit wäkt.

Af detta korta utdrag af privilegierna inhemtas: att Åsöna, som, allt intill K. Gustaf I:s regeringstid, egentligen och endast kan anses för stadens utmark och mulbete, då först, såsom en del, blifwit med staden Sörenad; att denna malm då genast ej varit så bebyggd, att ju icke en del deraf än vidare kunnat nyttjas till betesmark, hvilken öfriga mark jemte malmen, i 1636 års Privilegier, Åsöna benämnes; att Södermalm 1570 så tilltagit, att tomtbren och flera skyldigheter kunde deraf till staden utgå, samt, 1594, större inrättningar, såsom Skeppsbyggeri, derstädes påtänkas; och ändtligen, att denna malm så tilltagit i folkmängd och förmögenhet, att inbyggarna der, liksom å Norrmalm, sökt, att malmen skulle blifwa en särskild stad, under egen stadsrätt och frihet.

De tillämnade Privilegierna derom, 1619, blefwo, liksom 1624 års Privilegier för Norrmalm, aldrig expedierade, ehuru de sednare till sitt innehåll äro kända, men icke de förra för södra malmen.

Södermalm är högländt och har nu mera breda gator, rymliga tomter, stora och wackra trädgårdar. Husen äro ej öfwer måttan höga, och malmen eger försvarligt godt watten, både inom sig och rundt omkring. Härwid bör dock anmärkas, att den så kallade Gatebursjön, som är ett sinkande träsk, gör trakten närmast deromkring ganska osund, hwarföre dess igensflyllande blifwit tillstyrkt, på det denna malms förmånliga och helsosamma belägenhet måtte i öfrigt blås och befrämjas (Odbelius l. c.).

Ifrån Söderströmen åtföljer Saltjön den högt belägna Mosebacke och de så kallade södra bergen, hwarifrån utsigten gifwer ämne till den wackrasse taska, både för pennan och penseln *). Communicationen med berörde backe och berg ifrån stranden har icke på annat sätt varit möjlig, än genom hö-

*) På Mosebacke har Professor Dawid Schultzenheim, efter gjorda sprängningar, anlaggt en trädgård med flera aifsamningar. Denna trädgård besökes mycket af Stockholmsboerna, som sig der förlustä.

ga och långa trappor, som bära namn af Munkens-, Muthens- och Borgmästare-trappan.

2 Capitlet.

Om Söderström och de deruti anlaggda byggnader.

1. §.

Inan befrifningen om Södermaln vidare fortsättes, bör något ytterligare nämnas om Slusholmen, Slußen och Söder Ström. Af det föregående finnes, att staden, från äldre tider tillbaka, varit begärd, icke allenast med strömmen, utan och med de deri anlaggda qvarnar. I 1529 års Privilegier, gifves både Norra och Södra Strömmen till skepps och båtars genomfart, och 1636 Söder Ström med alla qvarnar och fiskewerk samt deraf gående renta. För farten genom strömmen hade staden, enligt äldre räkenskaper, på 1560-talet, en betydlig inkomst, hvaraf således kan slutas, ej mindre dertill, att strömmen den tiden varit segelbar, utan behof af sluss, än att strömmen då, för handel och rörelse med de kring Mälaren belägna orter, varit mycket nyttjad.

Huru denna segelled sedermera blifwit onyttig gjord, medelst påtningar, utfyllningar och byggnader i strömmen, kan af den hydrographiska charta inhämtas, som af Ingenieuren J. Brodin, år 1773, öfver Södra Strömmen blifwit författad, hvilken utsätter wattenets djup, wid öfra bron åt Mälarensida, närmast lilla holmen imellan Södra Strömgrenen och Sluscanalen, till $1\frac{1}{2}$, 3 à 4 fot, och vidare till 8, 6 à 7 fot, samt strömfåran till 3, 4, 5 à 6 fot, då likväl Mälaren, 30 alnar utanföre, är 25 till 30 fot djup. Vid nedra bron åt Saltjösidan åter, är djupet närmast bron 45, 46 à 49 fot, och utanför Fiskarehamnen 54, 60 à 62 fot.

2. §.

Qvarnarne i Söder Ström äro staden donerade, enligt förenämnde privilegier, hwartill ännu kan läggas K. Christians af år 1458 och K. Eric XIV:s af den 12 Apr. 1563. Någon noggrann underåttelse om, när de först blifwit byggda, finnes wäl icke; men, att de förläntes staden för mera än 380 år tillbaka, är ostridigt.

Af de räkenfkyper, som i Kongl. Kammararkivet för-
 bbrvaras för år 1550 till och med 1567, kan inhemtas den
 betydliga inkomst, staden den tiden af dessa qwarnar dragit.
 För att åfwen meddela någon underrättelse, om hward födra
 Strömqwarnen med 8 par stenar i sednare tider, eller 200
 år derefter, rentat, så finnes af stadens handlingar, att denna
 qwarn blifwit, genom offentlig auction, bortarrenderad, från
 den 1 Maj 1762 till 1774, för 12,000 dal. årligen.
 Ifrån 1774 till den 1 Apr. 1780, årligen 13,000 dal.
 årligen. I anseende till den brons risning, som går ifrån öfra
 slußen till Zernstorget, betaltes från den 1 Apr. 1780 till den
 1 October samma år 3000 dal., men sedermera till den 1
 Juli 1781, då endast 4 par stenar woro i gång, efter 400
 dal. årligen, som gjorde på året 4800 dal. Qwar-
 nen nedrefs och ombyggdes, hwarefter, ifrån den 1 Jan.
 1782 till den 1 Octob. betaltes för 9 månader 333 Rd. 16.
 sk. för 4 par stenar, och, så fort de öfrige 4 paren blefwo
 brukbara, skulle för hwarje par erläggas 9 Rd. 12 sk. 5 rsl.
 i månaden.

3. §.

I anseende till rätta stället, fordras här, att åfwen om-
 tala de sednare anlaggda byggnader på Sluffholmen och i
 strömmen.

Att staden ifrån äldre tider icke saknat de inrättningar,
 som för dess upprätthållande woro nödvändiga samt tjena-
 de till allmänhetens beqvämighet, föda och uppehälle, be-
 styrkes af de i gamla handlingar nämnda och antagna fött-
 månglare, siltmånglare, sumpfiskare, m. fl. Således betaltes
 tomtdren, 1550, för 8 föttmånglarehus på Gråmunkeholm,
 16 mark, åfvensom för slagtarebodarne westantill, utanför
 Skansen.

I Tomtdreboken för 1553 nämnas slagtarebodarne wid
 Söder Port och utom Skansen.

I en gammal ämbetsbok på alla handtwerkarne och
 ifrån 1636, hade på Södermalin 25 sumpfiskare sig antec-
 nat på accisen; men, att slagtarehus och fiskaregång, så län-
 ge strömmen war segelbar, warit der de nu äro, är ej
 möjligt att sig föreställa. Sedan strömmen, i medlet af
 suttonde århundradet, icke mera till genomfart kunde nyt-
 tias, hafwa ej allenast stränderna, utan ock sjelfwa ström-
 men, utom flera hus, hwaribland ett sedermera förstödt slip-
 werk, till nyssnämnda näringars beqvämighet blifwit in-

fråktade, och stora rymliga byggnader deröfver af sten uppförda.

Fiskarehuset wid nedra bron, till höger från den så kallade Röda Slußen, är af sten ombyggt och öfver 60 alnar långt, jemte sin så kallade Brådsunphamn. Å andra sidan om bron åt hafssidan är en flottbrygga, Fiskarehamnen kallad. Södra Slagtarehuset, midt emot Fiskarehuset och på samma sida af gatan beläget, är af lika längd, till hvars ombyggande imellan bägge broarne, sedan det, tillika med Dvarnhuset och Fiskarehuset, afbrann den 7 Oct. 1691, anordnades, 1698, en summa af 29,661 dal. 24 bre kpm., att af stadens andra medel, utöfver byggnadsfonden, besörjas (Kongl. Br. den 11 Juli 1698). Detta slagtarehus byggdes sedan å nyo af sten 1788 och tyckes sakna det bättre utseende, som behöfvet och kofinaden fordrat.

3 Capitlet.

Om Slußen.

1. §.

Södersördm blef, såsom förut är sagdt, kallad **Konungssund**, sedan Norrste Konungen Dlof Haraldsson der hade byggt en liten sördag, för att, med sina skepp, komma utur Mälaren till hafvet.

Allt Norra och Södra Strömmarne af ålder varit segelbara utan sluß, synes vara säkert af flera historiska berättelser och kan äfwen deraf slutas, att skilnaden imellan Mälarens och Salthöns wattenhöjder ej war större, eller wattenets loyp hastigare, på en lång och jeunn sluttning, än att farstyg kunde segla både upp och ned; men, efter stadens anläggning, bebyggande och utwidgande, och sedan Mälarens friare utlopp genom dessa strömmar allt mer och mer tillstoppades, medelst byggnader på södorna, wattenverk i sjelfwa strömdraget, utpålningar, fyllningar, m. m., fick wattenet, i mån af ökad trängsel, ett håstigare loyp, wid inträffad hög flod i Mälaren, och gjorde omfärd en sluß nödig.

Ördningen fordrar, att här först nämna, hwad Stockholms stads gamla privilegier och bref om dessa wattendrag, i synnerhet om Söder Ström, förmåla. Enligt 5 § i stadens Privilegier, af den 7 Maj 1636, fick ej något hus byggas

på dammen eller broarne på Norr eller Söder. I 2 Stit-
lades staden den södra qvarnen och strömmen emellan staden
och Åsbna, med det villkor, att staden uppdragit och tillagnat
kronan den qvarn, norr om staden, näst Helgeandshuset,
som staden fordom blef frångången. I bland de förmåner
och förlåningar, hvarå staden erhöi Riksföreslåndaren Sten
Sture den Äldres och K. Rådets öfwna bref 1470, nämnes
Norr och Söder Ström, till ferys och båtars genomfart. I K.
Gustaf den 1:s öfwna Bref, 1531, gifwes staden Söder Ström
med all renta, som dertill legat, dock att en ordning borde
göras, huru mycket af hwar låst gods, som genom strömmar-
ne passerar, skulle gifwas och tagas. I Privilegierna, den 12
April 1563, § 2, Söder Ström med dess renta. I K. Johan
III:s Privilegier, 1570, stadgades, att ingen, som seglade genom
Söder Ström, skulle wara fri för strömpenningar, mer än adeln
och Upsala inbyggare, och i K. Sigismunds Privilegier, af
den 13 Juli 1594, Söder Ström med alla qvarnar och fiske-
werk samt deraf gående renta m. m. Till Stockholms Magis-
trat afgick K. Johans Bref af den 9 Apr. 1589, att icke
förmäna hwarken Sigtuna eller andra uppsåders inwånare
omkring Mälaren, att göra sina resor genom Söder Ström
till Norrlanden och Finnland, inän annorlunda derom för-
ordnad blef.

Häraf, så wäl som af en charta öfwer Stockholms utse-
ende i 16 secelet, utgifwen af Gr. Jakob Cronstedt och utwi-
sande, att Söder Ström ännu den tiden gått intill höiden af
Zerntorget, och att fartyg lade intill Sösterlånggatan *) , synes
öfstridigt wara, att Söder Ström varit farbar utan sluss ända
inpå sextonde århundradet.

Att en sluss i Söder Ström blifwit anlaggd i K. Johan
III:s tid, will af K. Sigismunds nyfknämnde Privilegier göras
troligt, eftersom någon afgift ålades dem, hwilka foro genom
strömmarne; men derwid bör märkas, att skålet, till afgif-
tens erläggande, ej är taget af någon slussinrättning, utan
i afseende på den kostnad, staden måste widkännas, att hålla
windbro, spel och trisor wid magt, förmodligen att dermed
upphjelpa fartygen, när flod inträffade i Mälaren, utom det
skålet, att strömmen tillhörde staden. Af enahanda skäl
skulle man eljest kunna sluta, att slussen varit byggd redan
1531, eftersom en wiß ordning då skulle göras, huru mycket
för hwarje låst gods skulle gifwas för farten genom strömmen.

Till K. Rådet, Amiralen och Sverre Skåthållaren Clas

*) Botin, Birger Jarl, p. 164.

Flemings åminnelse bår här nämnas, att slußen, under hans 10-åriga styrelse, från år 1634, blef byggd ^{*)}.

Om med samma slußbyggnad skall förstås blott en reparation, som derå skett 1642, måste man wäl medgifwa, att en sluß förut varit anlaggd, som berättas hafwa varit af trä, och att reparationen derå i så måtto blifwit verkställd, att sidorna och botten blifwit med klink murad, men så trång och fdga djup, att allenast mindre farttyg och skutor, af högst 4 å 5 fot djupgående, funnat derigenom framkomma. Härwid bår nu anmärkas den Ordning, som utgafs den 28 Sept. 1642, hwarefter slußen, som då kallades *Nya Slußen*, skulle brynnas 4 gånger om dagen, nämligen om morgonen kl. 6, näst före middagen kl. 9, eftermiddagen kl. 12, och om aftonen kl. 3 ^{**)}.

På Sigism. Bogels charta öfwer Stockholms utseende, utan årtal, dedicerad till Drottning Christina under minderårigheten, finnes wäl Öbder Bro utmärkt, dock utan tecken till sluß eller windbro. På en annan sednare charta öfwer Stockholm, på hwilken Nyktet förer Drottning Christinas portrait, finnes slußen med dess windbrygga, slußport och en pålad bro å ömse sidor, tydeligen tecknad och utmärkt.

Detta allt sammanlagdt synes föranleda till det slut, att den, i ÖfwerStåthållaren Flemings tid, byggda sluß varit den första, som kan förtjena det namnet, om ån förut någon anstalt varit widtagen till fartens befordrande mellan Saltjön och Mälaren.

2. §.

Efter 82 års förlopp, eller 1724, hade denna sluß redan råkat i det försämlna tillstånd, att den ofta fordrade nödiga reparationer. Hela 20 åren förflöto dock, inän det nödtwungna beslut 1744 kunde fattas, att alldeles å nyo ombygga denna sluß. Stadens egen förmån och winst af slußfarten, stadernas omfring Mälaren och bergslagernas, så wäl som kronans, fördel af sörre farttygs (sådana, som brukades i Mälaren) och mindre galerers transporterande genom slußen, gjorde besagde nybyggnad högst anglågen; men den fordrade en sörre penningetillgång, ån staden, utan lån, kunde åstadkomma.

Stads-Architekten Capten Carlberg utpygaf wäl, 1741, en ritning och förslag till slußbyggnad; men detta arbete fanns

*) Stiernmans Högdingaminne, p. 55.

**) Stockh. Stads Ordinant. af Lagerström, 1731, 4:o.

blifwa af den betydligdet, att man härwid trodde sig säkrast höra tillita en Polhems råd och biträde. Commercerådet Christoffer Polhem war då kommen till en ålder af 83 år, så att icke gerna kunde förmodas, att han skulle hinna öfwerleswa byggnadens slut. Han åtog sig den dock under betingade villkor och försäkrade, i det upprättade contractet, att hans son skulle, i händelse af hans fränfälle, wara i stånd att fullborda arbetet; hwilket contract Herr Gabriel Polhem dock ej kunde förstås att underskrifwa.

En sluß, med två par portar, af 100 alnars längd, 16 alnars bredd och 10 fots djup mellan 2:ne watten, af hwilka det ena sällan är mera än 12 eller 13 fot högre än det andra, tycktes ej mycket willja betyda för en Polhem, mindre för twänne; men de behöfde bägge derwid all sin konst, försäkerhet och styrka. Grundens och jordmåneus oart gjorde, att alla upptänkliga medel måste användas, att hålla grafwen låns och fri från watten under byggnaden. Ända till 200 alnar watten måste någon tid, i hwar minut, natt och dag, genom allehanda konstiga pumpwerk, utlösas. Slußfen blef likwäl, efter 9 års beänddande, samt tre och en half tunnor gulds kostnad, år 1753, seban Commerce-Rådet Polhem, twänne år förut, afslidit, af Gabriel Polhem satt i fullkomligt stånd. Påstningen tillhör således sadern, men werkställigheten sonen *).

År 1745, då den gamla slußbotten blef upptagen, på det slußen, genom muddring, skulle få sitt bestämda djup, woro de ekbjeltar, som till stiftes med furubjeltar, på 2½ alnars djup under ständiga watten-horizonten, i botten legat wid på 100 år, af samma hårdhet som frist ek, men alldeles så swarta, som hade de legat någon tid i jern och victriol-watten. Den Holländska klinken, hwarmed murarne in i slußgrafwen woro bestådda, war i wattengången upplöst och utfallen, men Roslags sandsten war behållen och utan skada. I en under wattenbrynet, bakom de gamla slußmurarne, nedfyllt hop af blott lera upptogs en jernstyffel, som war alldeles ofskadd och så blank, som hade den på samma dag blifwit ditslaggd, ehuru dess, ifrån denna tidens bruk, något skiljaktiga skapnad gaf tillkänna, att den legat der ifrån den tiden slußen blef byggd, och således nära 100 år **).

Att denna dyrbara sluß, på derefter förflutna 70 år och deröfwer, tarfwat nödiga reparationer, behöfwer här icke nämnas. Wattenfloden, 1780, war så owanligt stor, att ne-

*) Wargentins Tal öfwer Gabr. Polhem, den 14 Juni 1775.

**) Wetensf. Akad. Handl. 1756, vol. 17, p. 14.

dra slussporten måste sönderfågas, för att skaffa Mälaren ett flyndsammare aflopp och bewara slussen för swårare fblider. Då måste ock qvarnen i Norr Ström nedrifwas och slagtarehusbron raseras m. m. Det afloppsåbake, som då öppnades wid Eddertelje, genom en lös sandbank, war en fåfång mdda till befordrande af flodwattnets aflopp, men är nu mera med mycken kostnad förwandlad till en ordentlig canal med eget slusswerk.

Den nedra windbryggan byggdes, 1793, alldeles å nyo, tillika med bron, längs södra Fiskaregången. Slussen skall årligen, ifrån den 1 April till den 1 October, öppnas 4 gånger om dagen: om morgonen kl. 6, f. m. kl. 9, est. m. kl. 12 och om aftonen kl. 5, men sedan allt estersom årstiden det tillåter, och slussen brukas kan *).

Taxan för genomfarten är utgifwen den 2 Aug. 1762.

4 Capitlet.

Om Södra Broarne m. m.

1 §.

Broarne öfwer Söder Ström synas rätteligen höra till beskifningen om Södermalm, som skiljes ifrån Stadens jurisdiction, i strömgrenen närmast Staden **).

I det föregående är nämnt, att Mälaren, i äldsta tider, gått ända upp till Jerntorget; att södra stadsporten då varit i tornet der öfwanföre; att denna port sedan, i början af sextonde århundradet, blifwit flyttad till brådden af qvarnströmmen, och att vägen, genom det der utanföre belägna inre tornet, gått öfwer en windbro till det yttre, som legat mellan den nu warande slussen och Jernvägen. Mera än en bro kan icke hafwa varit öfwer strömmen, så länge farten derigenom varit fri och öppen, hwilken ock då med windbrygga nödwändigt varit försedd.

När nedra bron wid Saltjön först blifwit anlaggd, kan af det följande någorlunda slutas. Af 1547 års charta, så

*) Anslag till slussens öppnande, den 2 Maj 1755.

**) Skilnaden, mellan Stadens och Södra KämnrådsRättens jurisdiction, är i södra Slagtarhuset och den ö:de boden i ordningen till wenter, då man går genom Slagtarhuset ifrån Södermalm till Staden. Swea Hofrätts Utfl. d. 15 Dec. 1797. Flinteborgs Rags. Bibl. 4 del. p. 100.

wål som af en annan, hwilken förmenes wara efter 1640 författad, eftersom Ladugårdsståndet, med sin reglering, finnes derå teknadt *), inhemtas, att blott en bro warit öfwer hwardera strömgrenen. Baron Rosenhane, Öfwerståthållare 1652, skall hafwa föranstaltat, att nedra Jernbron, som går öfwer Ödder Ström till slusen, blifwit byggd, så wål som den öfwer Ödtra Grafwen, nu Jernvägen **). K. R. Carl den XI:s Bref, den 4 Juni 1698, förordnas, att, enligt K. Carl den XI:s muntliga tillstånd, wallen på buse sidor om Ödder Port måtte nedriswas och till stadens behof användas, hells så mycket nödigare wore, att berörde wall måtte blifwa planerad, som den gamla bron öfwer Ödder Ström komme att riswas och å nyo uppbyggas, samt ingen annan körwäg ån öfwer denna wall gifwes, medan bron stode under byggnad, hwarför utan jemwål af wallen kunde tagas nödig fyllning till brobyggnaden. Hårtill bdr ytterligare läggas, att Konungen, i swar till ÖfwerStåthållaren, den 11 Juni siffrånämde år 1698, angående de nödwändiga byggnader, som med det första skulle komma att företagas, gillade det insända förslaget till bron nedanför qwarnhuset allt intill jerngrafwen, öfwer hwilken skulle blifwa körwäg mellan Staden och Öddermaln, när den öfra bron, för dess bosällighet skull, nedriswes; hwartill den erforderliga summan af 7662 daler 16 öre fynt, skulle tagas af stadens andra medel, utöfwer byggnadsfonden.

Häraf synes kunna slutas, att denna bro då först blifwit anlaggd, eller åtminstone då först inrättad till körwäg, sedan inre tornet förut, 1695, blef nedtaget, hwarigenom äldsta wägen låg.

Den gamla eller öfra bron, som, enligt högstberörde Kongl. Bref af år 1698, skulle då af stien, med sina hwall, uppbyggas och försärdigas, fordrade inom 100 år, eller 1780, en ny reparation, som här ofwansföre, angående qwarnhuset, blifwit berättadt. Nedra bron, eller hela bryggan längs Fiska-regången, började åter repareras i November månad 1792, tillika med windbryggan wid nedra slusen.

2. §.

På lilla holmen mellan ödtra strömgrenen och sluscanalen, är ett stenhus, som till en del står på pålar i strömmen. Sluscontoret är wid öfra slusporten, och å andra si-

*) Förwarad i stadens Ingenieurs-Contor.

***) Berör, om Swenska Herrars och Fruars penningar.

dan den så kallade Gröna Gången, der allehanda grönsaker försållas.

Sedan slussbyggnaden blifwit färdig, med planen på ömse sidor om slusscanalen, så att den plats eller tomt, som är belägen åt södra sidan mellan bägge slussportarne, kunde till allmän nytta och stadens invånares behof, såsom tillförelse, användas till salubodar; så blef platsen till ärfskilliga, på ansöknings derom, upplåten, att, efter en år 1755 gillad ritning och gjord afmätning, af sten byggas, emot ålagda tomtbren; hwarefter byggnaden företogs och utgör nu ett qwarter, kalladt *Trekanten*, som finnes på *Wrolins* charta 1771 utmärkt.

På denna plats woro förut gamla salubodar, hwilka, wid slussbyggnadens början, dels måste tillslutas, dels nedrifwas. Slussverket, såsom färdigt, behöfde ej något vidare utrymme, än 20 almars afstånd ifrån canalen till den upplåtna platsen, hwaraf den nedra delen wid canalen är planerad, och den öfra, tjänande till gata, är stenlaggd.

5 Capitlet.

Om Södermalms bebyggande.

1. §.

På södra malmens tilltagande bebyggnad och folkets tillväxt, så väl som af stadens, tid efter annan, erhållna privilegier, har man trott sig finna, att *Åsöna*, eller stadens betesmark, ej för än från *K. Gustaf* den 1:3 tid, kan anses såsom en till staden hörande del eller försiad. Att den i början af sextonde och äfwen förut, i medlet af femtonde århundradet, varit på sina ställen bebyggd och haft några få invånare, kan ej bestridas; och förthy berättas, att å *Södermalm*, den 27 Juli 1454, afbrunnit, så mycket som då war byggt, samt ytterligare 1495 en stor del af *Södermalm* *), och bland gamla handlingar finnes ett donationsbref till en präbenda, 1485, hwarigenom gifwas tvåanne trädgårdstomter, på *Södermalm* liggande, den ena på norra sidan wid färska wattnet,

*) *Rhyzelii* *Bront*: p. 64. *P. Gröndals* företal till öfversättningen af *Doctor Schupps* predikan: *Tänk derpå, Hamburg! Stockholm*, 1733, 8:o.

som beskifves hålla 64 alnar till wattnet i längden, samt ute på wattnet, som påladt war, 34 alnar och på bredden 13 alnar. Den andra höll 44 alnar på längden och 15 på bredden, samt låg mellan Mårten Fromes och Peder Dobbins tomt.

Belägenheten så nära staden, der Stockholms Borgare förmodligen, afwenksom på Norrmalm, haft några inbågna der och fålgårdar, och der det gamla Mariae Magdalenaes samt Sture-capellet war anlagdt, med flera skål, som framdeles förekomma, synes sådant noggsamt bestyrkt; men så bbr och derwid ihogtommas de förbedelser, då endast farhogan för en annalkande fiende föranledda till dylika tomters ödeläggande. K. Carl Knutsson förbjdd, i så fredlösa tider, malmarne bebyggande med bättre och fastare hus, 1455. Znan han 1457 flydde utur riket, lät han afbränna både södra och norra malmen, för att hindra stadens belägring af Arche-Biskop Zöns Bengtsson, och den 12 Maj 1502 tände Stockholmsboerna eld på malmarne, för K. Hanses befarade ankomst.

2. §.

Wid K. Gustaf den 1:es efterlångtade, lyflliga intåg i Stockholm den 23 Juni 1523, fann han ej staden i det tillstånd, som han sist hade lemnat densamma. Södermalm hade, utom sina capell, icke något beboddt hus^{o)}, och med grämselse såg han sin huswudstads förfall, och att den war nästan utblottad på invånare.

Att Södermalm sent och långsamt blef bebyggd och bebodd, inhemtas med tillräcklig säkerhet af stadens äldre räkenskaper.

Af ett sammandrag, taget utur en stadens skattebok, skrifwen in folio på pergament, hwilken finnes i stadens archiv, upplyses, att hushållen på Södermalm bestego sig, 1517, till ett antal af 17, som betalade skottpenningar (skattepenningar), 1518 och 1519 allenast till 7, och under belägringen 1520 endast till 4, samt för de följande åren till och med 1525 intet hushåll å Södermalm, som betalat skatt till staden. Af sebnare räkenskaper åter finnas, i 1550 års Tomtebok, 13 tomter på Södermalm uppräknade, som betalade tomtören 90 mark och 5 bre, och skottpenningar betalades samma år af 16 borgare derstädes. År 1558 betalade 23 malmbyer skottpenningar 15 mark 7 bre; 1561 tomtören af Södermalm 165 mark 1 bre och så vidare; hwaraf noggsamt kan dömas om mal-

^{o)} Murberg, l. c. p. 118.

mens förklade tillwert och skatofran, unde K. Gustaf 1:3 lyckliga regering.

Åf 1547 års charta finnes wäl, strax utom yttre Söder Port och Tornet samt omkring Sture-capellet, någon bbrjan till gator och quarter, ehuru utan all ordning, samt, wid stränderna närmast staden, åtskilliga bodar eller små hus, åfwen utpå wattenet anlaggda; men, att det allsammans antingen blifwit afbrändt den 12 Maj 1502 och den 27 Juni 1554, då Södermalm led stor skada af wädelid (Ryz. l. c. p. 67), eller afbrjdt, wisar en sednare charta af 1640, föreställande Södermalm, efter gaturegleringen omkring år 1636, indeladt i sina ordentliga quarter och med sina råta gator afmått och utstakadt. Förenämnde 1636 års bref innehöll, att på Södermalm skulle malmgårdar byggas.

3. §.

Sedan norra och södra malmarne, wid K. Gustaf 1:3 antråde till regeringen, woro i ett lika ödelagdt tillstånd, blefwo förmodligen de gamla, förut bebödda, tomter, med sina kåltäppor och trädgårdar, af sina fordna egare förr odlade och bebyggda, än att nya i det ändamålet upptogos på södra malmen, som då ännu till en del war stadens utmark och mulbete, samt desutom, i anseende till sin oländighet, sina högga berg och backar, som åfwen hindrade en wigare tillgång till wattenet, dertill mindre beqwäm och gynnande. Härwid kunde ytterligare det skäl tilläggas, såsom bewis, att södra malmen blef sednare bebyggd, än den norra, att denna sednare malm indelades i twänne församlingar år 1643, då deremot en sådan fördelning på Södermalm först skedd 1654.

4. §.

Konung Carl Gustaf hade ännat, att till Södermalm förlägga sitt residence och att detslytta rikets collegier samt, så mycket som belägenheten kunde tillåta, förse denna malm med försvarswerk.

I sådan afsigt, lät han i Göteborg, d. 3 Juni 1658, utfärda en instruction för Architekten Jean de la Vallée, hwaraf 4. §. bjuder: Den delen, hwarpå Södermalm är byggd, nämligen ifrån Pålshundet (mellan Långholmen och Södermalm) till Södra Slußen, Danwiken, Grims tegelbruk och Åhrstawiken uppföre, gent emot samma Pålshund, skall noga

afmätas och derå göras en plancharta i stort format, huru samma ort nu är beskaffad, iakttagande alla berg och sänka platser, höjder och dalar, med alla deras egenheter. På samma plancharta måste General-Quartermästaren Johan Bernsföld och Architekten Jean de la Vallée tillsammans författa en ritning och kostnadsförslag på ett kongl. slott och residence, med dertill hörande afdelningar, så wäl som wåningar till collegierna och en arsenal eller tyghus; men det öfriga skall fördelas i quarter och gator, att med tiden bebyggas och med försvarswerk förses, så mycket som ortens belägenhet bäst kan medgifwa; hwilket allt skulle verkställas, genom conducteurer och landtmätare, af General-Quartermästaren och Architekten de la Vallée *).

Om detta stora förslag, som skulle gifwit Södermalm ett helt annat utseende, än det nu eger, genom Konungens, icke långt derefter, inträffade oförmodade ödd 1660, blef hindradt, eller om derwid sådana betänkligheter förekommit, som gjort verkställigheten swår, eller för mycket kostsam, kan här med wisshet ej sägas. Otvisshelaktigt är, att malmen, den tiden, redan war widlyftigt och nog ordentligt bebyggd, så att, wid verkställigheten af en förändrad plan, en del kostsamma byggnader nödwändigt kommit att nedriswas. För öfrigt synes stället ej hafwa warit nog bevänt till bestående, i anseende till omkring liggande höjder och berg på alla sidor.

5. §.

Öfver malmen förblef derföre sådan den war och förwäntade sitt prydligare utseende, medelst stenhusbyggnader och en bättre gatureglering, af de hårdare öden, som, efter olyckliga wädelbar, dertill egentligen i betydlig måtto bidragit, och hwaraf så många wedermålen, inom Stockholms stads område, finnas.

Att staden i allmänhet, i anseende till byggnad och en dertill insädd bättre ordning, icke warit utan all utmärksamhet och tillsyn, utan att afbida beklagliga anledningar af wädelb, finnes af flera författningar, som i det föregående blifwit nämnda.

Hwad Södermalm enskildt beträffar, kan här anmärkas, hwad Bengt Waaz (sedan Ekshelm och underståthållare) i ett bref till Pfalzgrafwen Johan Casimir, 1642, berättar: *Et-*

* Instruct. för J. de la Vallée, Göteborg d. 3 Juni 1658.

jest, stadens reparation angående, så rifwas nu twänne stora gator på Södermalm, in adventum, o felicem! S:æ Regiæ Majestatis *). Att anföra ett nyare wedermåle deraf, så bisföll Kongl. Maj:t d. 2 Nov. 1779, på Öfwerståthållarens derom gjorda hemställan, att St. Catharina Westra Kyrkogata, hwilken, efter stadens charta, bordt hafwa gemenskap med Lärhofsgatan, men blifwit tillslängd, åter borde bypnas, hwartill Bryggaren Siesverts, emot öfwerenskomna willkor och mellangift till staden, skulle för sin, till gatans frandragande, aflädda tomt, erhålla wedertag i den ofwan igenslängda gränden söder om Catharina kyrka, hwilken icke, med någon förman, kunde gbras brukbar mellan kyrkogården och Siesverts der belägna egendommar.

6. §.

Ubland de flera större och mindre wädelbar, som öfvergått Södermalm **) samt förbrändt till en både prybligare och waraktigare nybyggnad, kan här i synnerhet räknas den, som 1664 ödelade östra delen af Södermalm, samt eldswådorna d. 1 Mars 1723, d. 8 Juni 1751 och d. 19 Juli 1759. I ett redan återopadt manuskript af Ernhjelm, der flere timade eldswådor på Norrmalm blifwit antecknade, finnes ock, att på Södermalm, den 10 Juni 1689, några gårdar söder om St. Maria afbrunnit, dock ej något stenhus.

År 1691, den 23 Apr. mot aftonen, brann på Södermalm köpmanen Roland Eliasons stbna qwarn, som war byggd ofwan på bergen, så att stenarne föllo utföre berget i stån.

S. å. den 7 October, kl. efter 9 om qvällen, brunno stadens murade qwarnhus och Smidstens stenhus wid söder stora ström, tillika med bron öfwer strömmen.

1693 den 13 Mars, afbrann wid Söderflus, stadens brygg-hus samt en hox bokbindarebodan och Lackwerksboden. S. å. den 1 Maj brunno 5 gårdar på Södermalm, i gränden, som löper från torget och Östgatan, närmast förbi kyrkogårdsporten wid St. Maria.

S. år, den 7 Juli, brann Lärhofwet på Södermalm. 1694 den 6 Dec., ifrån kl. 9 till 12 om aftonen, brann på Södermalm hela Ryssgården och några träkrogar, så att Stads-huset der stod i stor fara och begynte något brinna på sin östra gafwel, men blef dock släckt, utan stor skada.

*) Adlersparres Histor. Saml. 1. del, 1773, 8, p. 289.

**) Se Rysselii Brontolog.

Skadan af 1723 års wädelb beräknades, för St. Catharina kyrka, magasinbodar af sten, stenhus, större och mindre gårdar, wäderowarnar, stenbodar på Skeppsholmen och bodar af bräder, till 1,578,800 daler sut., så att, när härtil lägges skadan på Norrmalm och Norrlandsgatan, genom elden den 24 och 25 Apr. samma år, med 102,739 dal., led Stockholm, genom brand, berörda år, utan att beräkna förlorad lös egendom, 1,681,539 dal. sut. Af uppgiften på de egenbodar, som på Södermalm afbrunno 1723, inhemtas, att af 496 hus, som lades i aska, woro blott 48 stenhus, och att, då förlusten för desamma beräknades till 288,000, utgjorde wärdet, af de öfriga 448 hufen, 836,000 dal. sut., hwaraf ytterligare dömas kan, att den afbrända trakten förut icke varit synnerligen wäl bebyggd, och att den, till större delen, bestått af större och mindre trähus. Ehuru förbudet emot all husbyggnad af trä då ännu ej sträckt sig till malmarne, blefwo dock många stenhus här, efter branden, uppförda.

Wädelben 1759, som höriade ofwansföre Besvärbacken middagstiden den 19 Juli, gick öfwer Hornsgatan, itände Maria kyrka och afbrände densamma tillika med många hus på Badstugugatorna, Hornsgatan, St. Pauls- och Östgatorna, omkring torget ned till Stadsgården, öftra Zernbron och Zernwägen, samt lade den bästa bebyggda delen af Maria församling, inom 12 à 14 timmar, i aska. Det 12 år förut inrättade Brandförsäkringscontoret bidrog icke litet till stadans någorlunda ersättning och de afbrända tomternas återbyggande.

Hwad derwid, till södra malmens bättre reglerande, tillika borde iakttagas, derom förordnade Kongl. Maj:t, på Politis- och Brandcommissionens underdåniga tillstyrkande, i skrifwelser till ÖfwerStåthållaren af den 1 Aug. och den 12 Sept. 1759.

Af magistratens afgifna underdåniga berättelse, den 4 Maj 1764, om hwad så wäl till följde deraf blifwit verkställt, som hwad då ännu återstod och fordrade ytterligare omkostnader, anmärkes här i synnerhet:

1:o Att till nya Hornstorgets inrättande mellan Horns- och St. Paulsgatorna, hade Justitie-Borgmästaren Nulæwils arfwingars tomt blifwit inlöst för 36,000 daler kpm.; handelsmannen Buschs trädgårdstomt blifwit utlaggd, emot honom lemnadt wederslag i en del af Nulæwilska tomten, som kunde umbäras, och till twänne brunnars gräfwande, torgets fyllning och stenkägning m. m., woro då redan 65,152 dal. 16 öre utgif-

na, och hwar till ån vidare fordrades 29,827 dal. kpmt. och derbfter.

2:o Blecktornsgränden, af 9 alnars bredd, war utwidgad till 14 alnar.

3:o Lavaste- och lilla Badstugugatornas utwidgande till sörre delen verkställd samt Lavastegatan framdragen till öf-
ra Besvärsgatan och Trappgränden.

4:o Tomten till wändplats i quarteret Flygaren war af staden inlöst för 1810 dal. kpmt. samt iståndsatt med en kostnad af 1050 dal. kpmt.

5:o Till Björngårdsbrunnsgatans framdragande norr
åt till sjön, hade Fabriqueuren Paulis fria tomt blifwit in-
köpt för 9000 dal. kpmt.

6:o Till wändplats' inrättande wid norra ändan af quar-
teret Tofflan, hade staden inlöst en fri tomt för 2000 dal.
kpmt.

7:o Till lilla Badstugugatans och Pustgrändens utwid-
gande, war öfwerenskommelse träffad, om en tomts inlösen
af sockerbruksmästaren Wikenkampfs arfwingar.

8:o Till strandens utwidgande och mera utrymme wid
Ragwalds bro, hade wäl någon fyllning blifwit, af malmens
inwånare, ditförd, men otillräckelig. Stället fordrade defut-
om planering af grus och stensättning samt hamnstoning
och uppläsningsbro, som framdeles borde verkställas.

9:o Till en wändplats' inrättande i quarteret Tofflan
fordrades en tomts inlösen, som kostade 1900 dal. kpmt.

Desa med flera anbefallda anstatter, till torgs, gators
och wändplatsers inrättande, fordrade, med hwad mera re-
dan war utbetaldt, en sammanräknad summa af 148,141
dal. 16 öre kpmt., hwar till, utom frivilliga sammanskott,
ansökning gjordes om understödd.

Till fortsättande af beskrifningen om förenämnde gatu-
reglering, hbr ej obemäldt lemnas, att en del Södermalms in-
wånare beswårade sig derbfter, att den inlösta så kallade
Herlinska tomten, mellan Pustgränden, eller Ragwaldsbäck,
och lilla Badstugugatan, ej blifwit utlaggd till lastage- och
wändplats, utan att Magistraten deraf anordnat 2550 quadr.
alnar, till inrättande af en tackjernswäg. Brandförsäkrings-
directionen föreslog, att ungefärligen 720 quadrat alnar mät-
te deraf till gata och wändplats användas. Öfwer Ståts-
hållaren Baron Sparre bilade denna sak således, att Brand-
försäkringsdirectionen, till stadens skadeslöshållande, betalade
den för Herlinska tomten erlaggda köpefylling 9000 dal.
kpmt., för att om denna tomt sedan frutt kunna disponera. Ko-