

O. J. Gimberg fot.

147. Utsikt öfver stora segelleden och Djungården från Ersta.

## STOCKHOLMS OMGIFNINGAR

AF

E. W. DAHLGREN.

Huru vidt skilda stad och land än må förefalla, huru olika de sysselsättningar och lefnadsvillkor i allmänhet äro, hvilka skilja stadsbon från landtbon, så finnas likväl oändligt många öfvergångar mellan å ena sidan åkern, ängen, skogen, sjön, med den befolkning, som från dem hämtar sin näring, och å andra sidan de sammanträngda husmassorna och de regelbundna gatorna, hvilkas inbyggare knappast genom den luft de inandas träda uti omedelbar beröring med en natur, som ej omdanats af människohand. En skarp gräns mellan land och stad kan ej uppdragas annat än för de stadssamhällen, hvilka ännu lefva kvar inom medeltidens murar, torn och portar, eller dem som intvingats inom en modern befästningsring, eller åter dem, för hvilka, liksom Venedig på sin lagunö, naturen själf utstakat bestämda gränslinier. Visserligen har Stockholm blifvit kalladt nordens Venedig, men olikt sin förebild har det länge sedan öfverskridit de isole- rande vattnen, på samma gång som de medeltida befästningarna, och utbre- der sig nu öfver områden, där det är lika svårt som i afseende å öfriga storstäder att skarpt bestämma dess gräns mot omgifvande landsbygd.

En gräns mellan stad och land måste vi dock söka fastställa, då vi här i korta drag skola teckna en bild af stadens omgifningar. Det ligger då närmast att taga i betraktande stadens judiciellt-administrativa område och se till huru detta gestaltar sig. Sedan från och med 1868 norra Djurgården blifvit lagd till staden, har nämnda område i geografiskt afseende rätt natur- liga gränser, i det att det öfverallt omgifves af vatten, utom de smala land- tungorna vid Danviken och Skanstull och den ej mer än omkring 2 km. långa sträckan mellan Karlberg och Stallmästaregården. Såsom skillnad mellan stad och landsbygd äro emellertid de officiella gränserna föga till- fredsställande; enär inom desamma faller icke blott den ofvannämnda norra

Djurgården, hvilken nästan helt och hållet bevarat den omgivande landsbygdens karakter, utan äfven den egentliga Djurgården, där parknaturen är öfvervägande, äfvensom Långholmen, hvilken icke heller är bebyggd såsom stad.

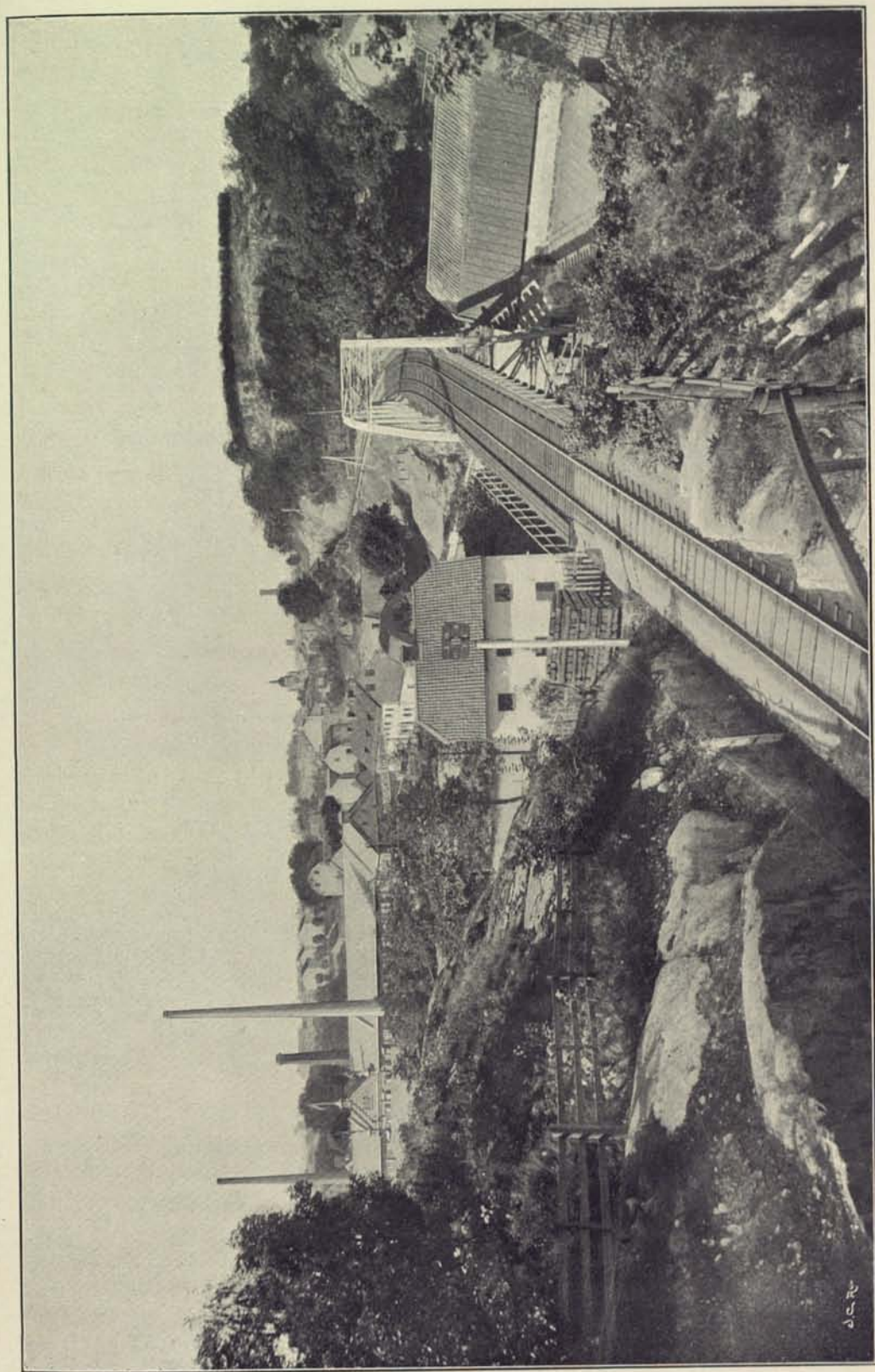
Om vi från de här nämnda områdena och endast hålla oss till det af stadsplanen omfattade området, så finna vi ej heller dettas begränsning sammanfallande med gränserna mellan land och stad, så vida vi med den senare förbinda föreställningen om regelbundet och sammanhängande bebyggande. En blick på kartorna pl. 13 och 14 i detta arbete visar, att Stockholm, huru mycket staden än gått framåt under de sista decennierna,



C. J. G. fot.

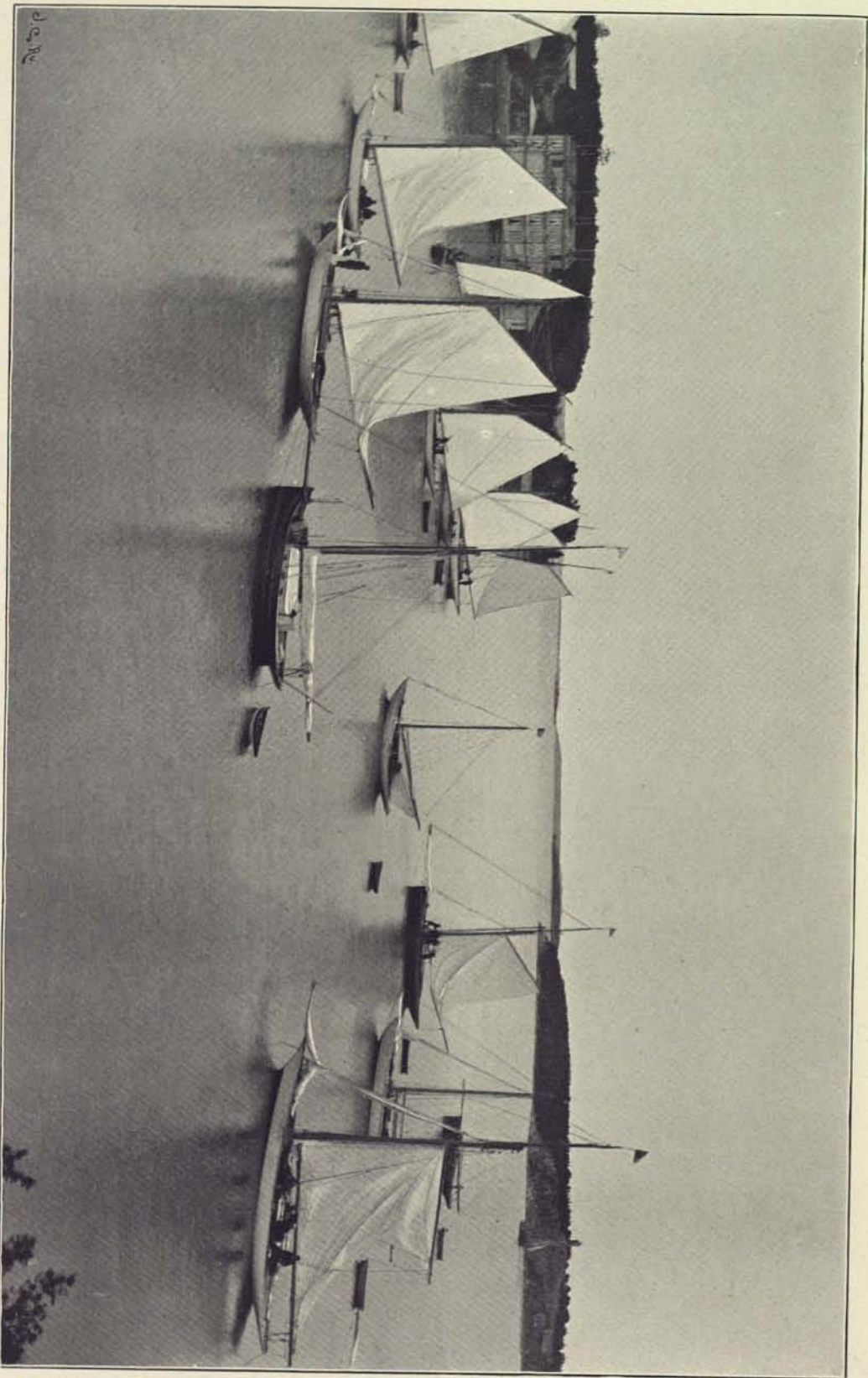
148. Årstaviken.

dock ännu har långt kvar, innan det vuxit ut till det planlagda områdets ytterkanter. Större delarna af Södermalm och Kungsholmen, ett vidsträckt område på nordvästra Norrmalm och trakten kring det forna Träsket äro de största sammanhängande trakter, där stadsplanen ännu väsentligen existerar blott på papperet. På Kungsholmens obebyggda del kan ännu landsbygden med åker, äng och skog sägas härska okränkt; ja äfven ur de till större delen bebyggda kvarteren är där den själfsådda skogen ej helt och hållet utdrifven, utan mellan fyravåningshusen ses ännu enstaka furor, hvilkas knotiga stammar nu tyckas försvara sin existens blott genom den tjänst de göra såsom fäste för tvätterskors klädstreck. En annan karakter har trakten mellan Odengatan och Karlbergsvägen: här finnas visserligen de nya gatorna med fasta grusade körbanor, trottoarer och gasbelysning, men husraderna



C. J. Gimberg fot.

149. Från Stockholms utkanter: Saltsjöbanan vid Danviken, »Lundins fåfånga» och Liljeholmens stearinfabrik.



Fr. G. Kromling fot.

150. Furusund.

(Kungl. Svenska Segelsällskapets eskader till ankars.)

saknas till större delen, och i de djupt under gatornas plan belägna kvarteren kan man få se folk syssla med plog och harf eller inbegripna i andra landtliga sysselsättningar. Här hafva alltså stad och landsbygd blifvit så att säga helt och hållet hopblandade, men i allmänhet skiljas de båda i stadens utkanter af en öfvergångszon, hvilken i Stockholm, liksom i andra storstäder, har en viss ruskig, föga tilltalande prägel. Naturlig skogväxt saknas här öfverallt, om vi undantaga några glesa björkdungar i Årstalunden; trädgårdar och tobaksland med drifbänkar och torklador representera de landtliga yrkena, och stadens annalkande ger sig till känna genom en eller annan huskoloss, resande sig bland spridda, bofälliga träkäkar. Egenomliga för vissa trakter af Stockholms utkanter äro de till riktiga berg upptornade högarna af makadam och de skröpiga stenbrodden med sina små skjul af brädstumpar och bastmattor, där tidtals i allt annat än glädjande antal stadens arbetslösa sysselsättas med ett föga produktivt arbete. Blott på ett ställe är gränsen mellan stad och land fullt utpräglad; det är på det moderna Östermalm, där de eleganta kvarteren nå fram till stadens gränsboulevard, Valhallavägen.

\* \* \*

Om det således i allmänhet är svårt eller hart när omöjligt att fastställa en bestämd skillnad mellan stad och land, så äro svårigheterna icke mindre, då det gäller att utåt begränsa det område, som man i dagligt tal plägar beteckna med uttrycket »stadens omgifningar».

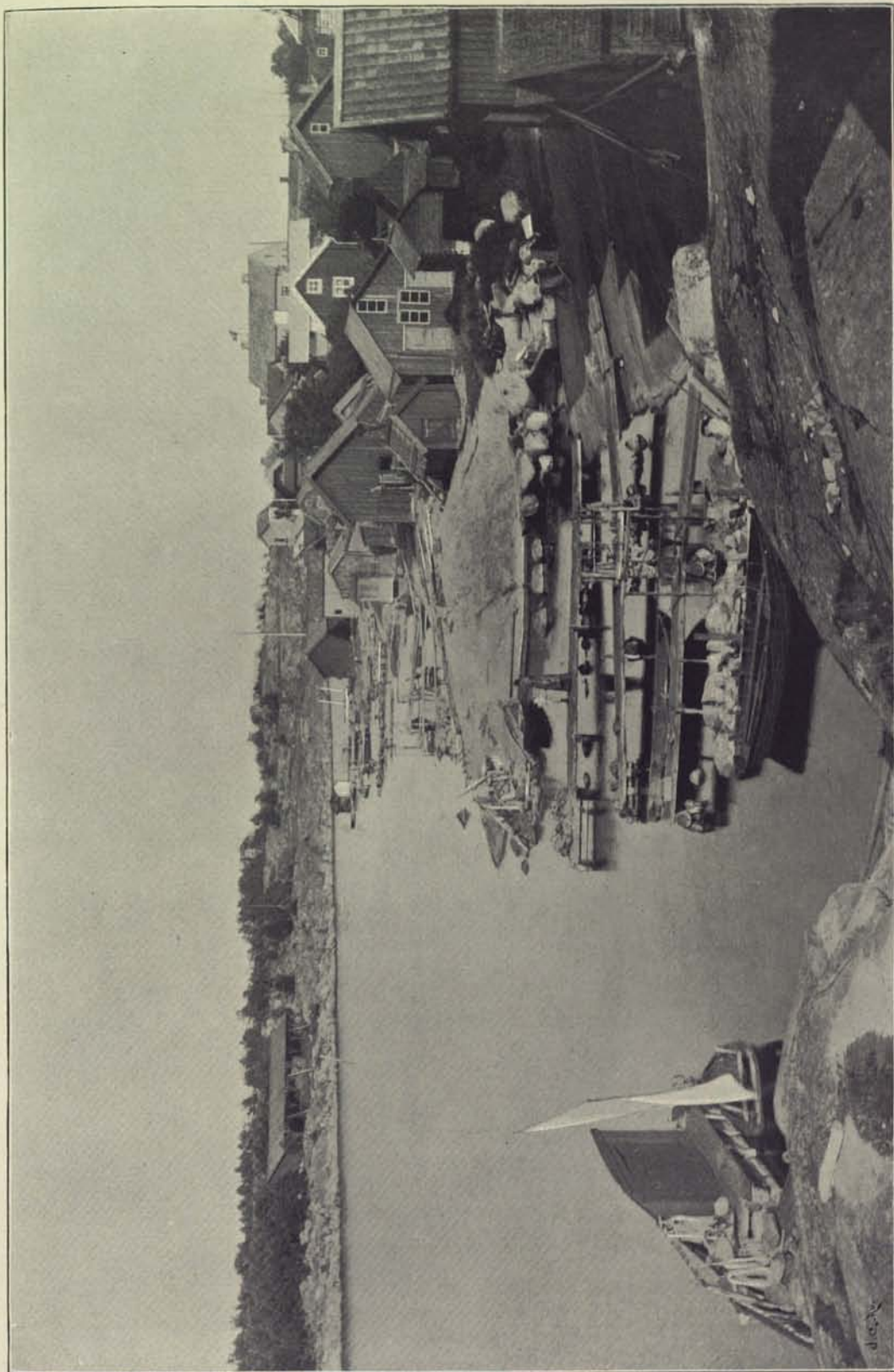
Om vi, hvad Stockholm angår, först se till, huruvida några *naturliga* gränser kunna uppdragas för det ifrågavarande området, så kunna vi näppeiligen finna några närmare än dem, hvilka omgifva den utbuktning på Sveriges östra kust, som i administrativt hänseende hufvudsakligen motsvaras af Stockholms län. Från Örskär i norr till Landsort i söder hade vi då mot öster en gifven gräns i hafvet, och mot väster vore det ej svårt att uppdraga en gränslinie utefter de fjärdar, som skilja Södertörn från det öfriga Södermanland, och vidare genom Södertelje kanal, öfver Björkfjärden, längs segelleden till Uppsala, öfver Uppsalaslätten och Fyrisåns dalgång. Uppenbart är dock att, om man under begreppet Stockholms omgifningar ville draga in ett så stort område, så skulle man gripa alltför långt utöfver de gränser, som förutsättas af det allmänna språkbruket.

Då vi alltså måste afstå från den geografiska begränsningen, så återstår att tillse huruvida man ej i den lifligare växelverkan, som helt naturligt äger rum mellan ett stadssamhälle och dess omgifningar, kunna finna en gräns för dessa senare. Hvarje ort, där människor i större antal flockat sig tillsammans, har sålunda ett område, hvars ekonomiska centralpunkt den kan sägas utgöra. Man kan såsom en orts handelsområde beteckna det större eller mindre stycke land, som på naturliga eller konstgjorda vägar är

företrädesvis dit hänvisadt i fråga om varubyte och samfärdsel; man kan i fråga om en sjöstad tala om dess »uppland» och därmed utmärka en landsdel, som öfver staden i fråga utför sina produkter i världsmarknaden, och slutligen kan man i många fall urskilja ett område, hvarifrån en stadsbefolkning är beroende för tillförseln af lifsmedel, hvarifrån den så att säga hämtar sitt dagliga bröd. Att vi här måste afstå från att betrakta Stockholms omgifningar från dessa synpunkter är emellertid uppenbart; vi skulle därigenom ledas in på frågor om Stockholms handels- och samfärdsförhållanden, som redan i andra afdelningar af detta verk äro behandlade, och vi skulle se oss försatta i än större bryderi för ämnets begränsning, bland annat af det skäl att nutidens utvecklade kommunikationer verka därhän, att gränserna i här ifrågavarande hänseenden snart sagdt dagligen flyttas längre tillbaka.

Att helt enkelt geometriskt bestämma Stockholms omgifningar, att placera en passare på stadens centrum och uppdraga en cirkel med exempelvis en mils radie, vore måhända det enklaste sättet att lösa problemet, men skulle också leda till den största godtyckligheten.

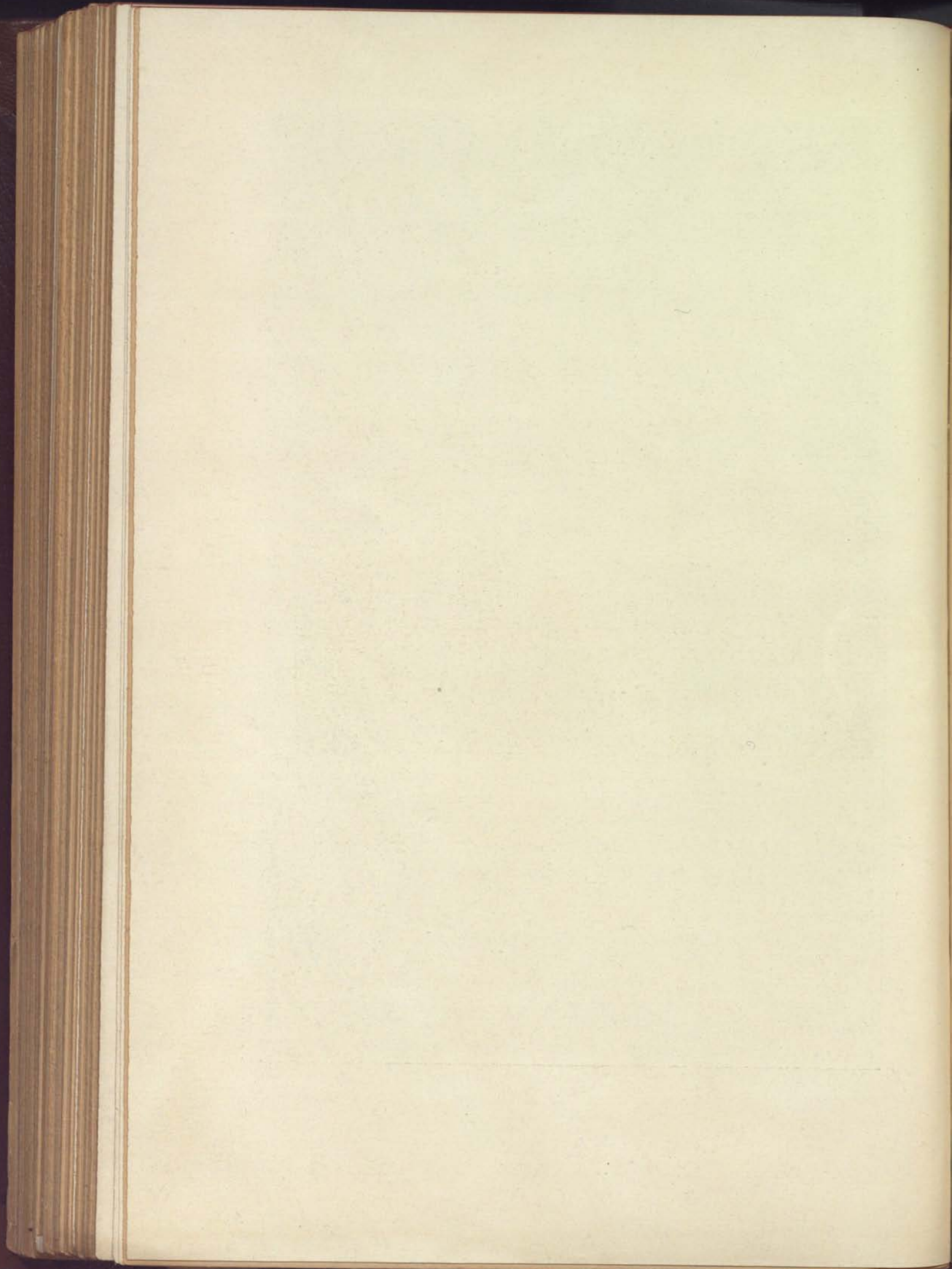
Det återstår oss då ej annat än att återgå till det allmänna språkbruket och söka tillse, huruvida ej detsamma ger någon ledning för ämnets begränsning. Vi torde då ej misstaga oss om vi antaga, att när stadens invånare tala om »omgifningarna», de därmed förstå den del af den närliggande landsbygden, till hvilken de lätt och snabbt kunna förflytta sig och från hvilken de lika hastigt åter kunna uppnå sina hem inom stadens hank och stör. De flesta torde omedvetet inom »omgifningarna» förlägga de orter, till hvilka de kunna företaga en utflykt utan att behöfva tillbringa natten borta. Man »reser» ej till Djurgården, knappast till Lidingön eller Vaxholm, man »far»; och säkert är, att man kan »fara ut» äfven till så pass aflägsna platser som Furusund, Sandhamn och Dalarö, och att när detta uttryck begagnas, därmed i allmänhet förknippas föreställningen om en bortavaro af mycket kort varaktighet. Vi ledas häraf till den föreställningen, att om öfver hufvud en definition skall kunna gifvas åt det geografiska begreppet »Stockholms omgifningar», så måste vi lägga kommunikationsförhållandena till grund. Vi vilja närmare bestämma det så: med Stockholms omgifningar förstås det område, inom hvilket man medelst nutidens kommunikationer — järnväg, ångbåt och måhända äfven velociped — kan färdas fram och tillbaka på dagen, utan att på enkel resa behöfva använda mer än ett par timmar. Dock är härvid att märka, att vi ej få räkna staden som utgångspunkt, utan i stället måste gå från periferien mot centrum, d. v. s. taga hänsyn till de kommunikationer, som göra det möjligt att efter en färd af angifven längd infinna sig i staden på morgonen och åter uppnå något landställe före kvällen. Om vi på grund häraf utlade Stockholms omgifningar på kartan, så skulle framgå en högst



A. Lindahl fot.

151. Sandhamn.





oregelbunden figur, som lik en jättstor polyp skulle utsträcka långa armar uteder ångbåts- och järnvägslinierna, och om vi frågade oss hvad som betingade den anordning af kommunikationerna, på hvilken vi grundat vår karta, så vore svaret lätt gifvet — det är den i Stockholm måhända mer än i någon annan stad utbredda seden att sommartiden flytta ut på landet.

Man torde därför vara berättigad att med mera allmänna ordalag såsom Stockholms omgifningar beteckna det område, där en stor del af stadens invånare under tre månader af året har sina hemvist, och om vi



A. Dahllöf fot.

152. Dalarö.

med hänsyn till nyss berörda kommunikationsförhållanden afrunda detta, så torde vi såsom gränspunkter kunna uppställa Furusund i norr, Sandhamn i öster, Dalarö i söder och Södertelje i väster. Inom dessa gränser faller en större del af Stockholms skärgård och af Mälarens öar de som ligga öster om Björkfjärden samt af fastlandet ett godt stycke i så väl norr som söder.

Uppenbart är, att det sålunda bestämda området är alltför vidsträckt, för att här skulle kunna blifva fråga om någon topografisk beskrifning. Vi få därför inskränka oss till några allmänna betraktelser öfver landets naturbeskaffenhet samt några antydningar om arten och gången af dess bebyggande och om dess invånares fördelning och lefnadsvillkor.

\* \* \*

Det behöfves blott en blick på kartan för att öfvertyga oss om, att Stockholms omgifningar höra till de mest egendomliga geografiska bildningar i vår världsdel. Ett af vatten så sönderskuret land träffas ej utom den Skandinaviska halfön och Finland, en så vidsträckt gytring af öar, fjärdar, uddar, vikar och sund som Stockholms skärgård och dess insjöfortsättning, Mälaren, möter oss ingenstädes utom på Östersjöns motsatta kust i Ålands och Åbo skärgårdar.

Uti hvilka nyckfulla linier buktar sig ej redan själfva fastlandets kust! Om vi följa denna mot öster åt saltsjösidan, så måste vi redan vid Block-



A. Blomberg fot.

153. Södertälje kanal.

husudden eller Sjötullen — namn som antyda platsens forna bestämmeelse — böja af i skarp vinkel mot nordväst, och sedan vi i denna riktning hunnit ett kort stycke framåt, så förvånas vi öfver att helt nära till vänster, öfver Ladugårdsgärdets slätt, återse stadens kyrktorn och husrader, som vi nyss förut sett försvinna bakom oss. Än längre fram inskjuter mot nordväst den långa smala Edsviken, som från Stocksund till Edsberg har en längd af 8 km., och åt nordost det sund som förenar Lilla och Stora Värtan, hvilken senare genom det trånga Helsundet står i förbindelse med Kyrkfjärden, hvars innersta vikar nära nog sammanstöta med de inre delarna af de väster om Vaxholm i fastlandet inträngande fjärdarna. Fordom skall också här en vattenförbindelse hafva förefunnits och alltså den del af Rydlandet, som ännu kallas Väderön, hafva gjort skäl för önamnet. En för Stockholms-

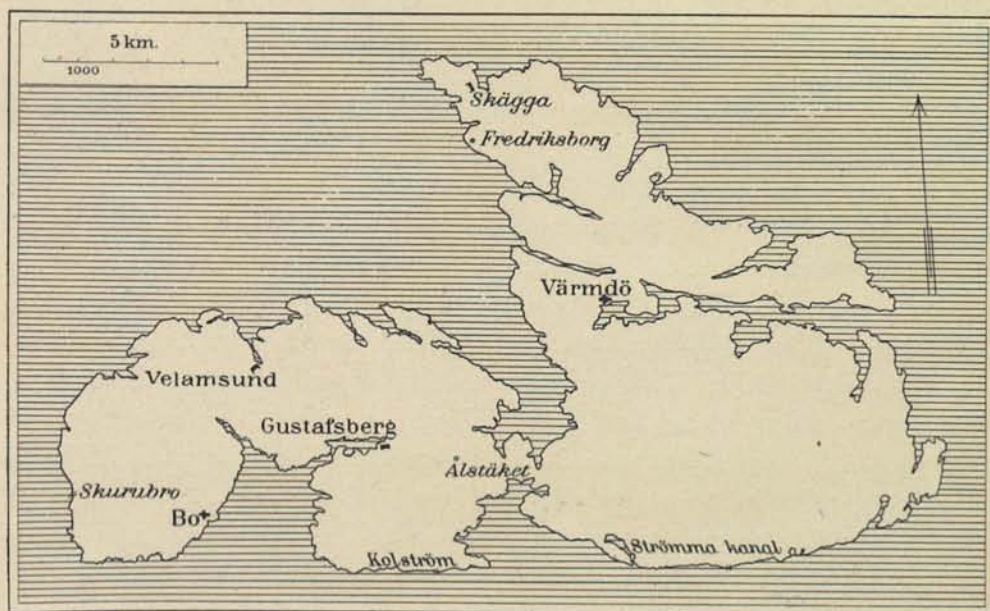
trakten ovanligt litet inskuren kustlinie företer det nämnda Rydlandets södra strand mot den långa, rakt från väster till öster fortlöpande Askrikefjärden, men knappt har man vikit om dess östligaste udde vid Bogesund, så vidtager åter en djupt sönderskuren kustlinie, hvars nordligaste och bredaste vik utgöres af Trälhafvet med de därifrån mot nordväst inskjutande Teljeviken, Tunafjärden och Margretelundsviken. I forntiden torde här hafva funnits en än djupare inskärning i fastlandet, i det insjön Garnsviken med en båtled skall hafva stått i förbindelse med Tunafjärden, där nu Åkers kanal är anlagd. Från udden vid Margretelund vidtager däremot en jämnare kustlinie, som utan betydligare inskärningar och alltjämt åtföljd af en här framgående djup ränna, som bildar norra farleden, fortlöper till Vetershaga-sundet och Bergshamraviken, bortom hvilken fastlandet åter antager den för Stockholmstrakten karakteristiska omväxlingen af uddar och djupa vikar.

Det södra fastlandets östersjökust erbjuder ej mindre öfverraskande krökar och inskärningar. I det mot sjön brant stupande södra landet inskjuter först den djupa Svindelsviken, och vid Kungshamn vidtager i rät sydlig riktning det smala Skurusundet, i smått erinrande om en norsk fjord. Sundets fastlandsstrand böjer dock snart af i rät vinkel mot öster för att åter vid Bo antaga en i hufvudsak sydlig riktning, bildande den västra stranden af Baggensfjärden, som genom den egendomligt bildade halfö, hvars yttersta del är Elgö, skiljes från den djupa och breda Erstaviken. Denna viks södra strand fortlöper tämligen jämnt mot sydost, men utgör själf till större delen en smal halfö, innanför hvilken den nära milslånga Kalffjärden skär in i landet ända till Tyresö. Vid Smådalarö, beläget på yttersta spetsen af en genom den djupt inskurna Vadsviken bildad halfö, antager fastlandets kust ett mera reguliärt förlopp, med hufvudsaklig riktning mot sydväst och fortgår i denna riktning till Södertörns sydspets och det där utanför belägna Landsort, begränsad mot öster af de stora fjärdar, som bilda det södra inloppet till Stockholm.

Den i hufvudsak trattformiga hafsvik, i hvars innersta del Mälaren har sitt utlopp och Stockholm är beläget, erbjuder emellertid såsom bekant icke en öppen och obruten vattenyta. Den är fylld af en otalig mängd större och mindre öar, hvilkas stränder förete samma sönderslitna kustlinier som fastlandets. Om vi på kartan betrakta dessa, så finna vi redan den närmast staden belägna Lidingön af en smal vik, Kyrkviken, nära nog styckad i tvenne hälfter, och den största af öarna, Värmdön, torde söka sin like i nyckfulla kustbildningar. Dess ytinnehåll beräknas till 180 kvadratkilometer, men dess stränder hafva en sammanlagd längd af minst 192 km.<sup>1</sup>; från Skurubro, som förbinder Värmdön med fastlandet, till öns nordligaste spets vid

<sup>1</sup> Till jämförelse må meddelas, att Bornholm med en areal af 583 kvkm. har en kustlinie af endast 106 km. längd.

Skägga är afståndet fågelvägen 16 km., men den som till lands vill färdas mellan dessa båda punkter, har att tillryggalägga en väg af minst 37 km., och den som från Grislingefjärden ville sjöledes begifva sig till Torsbyfjärds innersta ända, till lands åtskilda blott af det smala Ålstäket, hade att åt ena hållet tillryggalägga 38 km, åt det andra 49 km. Knappt mindre egendomliga kustbildningar förete de från Värmdön af smala sund skilda Ingarölandet, Fågelbrolandet och Vindön. Ej fullt så inskurna äro de större öarna i norra delen af skärgården, men Ljusterön är påfallande genom sitt utsprång mot öster, Lagnö, och genom långsmal form utmärker sig Blidö och framför allt Yxlan, hvilken senare med en längd af nära 18 km. ej på bredaste stället uppnår större bredd än 2 km.



154. Karta öfver Värmdön.

Kringliggande öar och insjöar äro utelämnade för att tydligare visa kustbildningen.

Öfverallt mellan de större öarna ligga mindre öar, holmar och skär, än slutande sig tätt till de större landen, än enstaka uppdykande ur de vidare fjärdarna, än hopade i arkipelager, företeende ett labyrintiskt virrvarr af vatten och land. Den vidsträcktaste gyttningen af småöar i denna trakt af skärgården är den, som utbreder sig norr om stora segelleden mellan Grinda och Kanholmsfjärden, en trakt som äfven Stockholms talrika och med skärgården väl förtrogna kutterseglare i allmänhet torde undvika såsom alltför villsam.

Från den inre skärgården, hvarmed vi hittills sysselsatt oss, afgränsas den yttre genom en följd af större fjärdar, bland hvilka Jungfrufjärden, Nämndöfjärden och Kanholmsfjärden äro de vidaste. Öster om dessa vidtager

åter en krans af större öar, Nämndön, Runmarön, Möjan m. fl., men längre ut åt hafvet se vi blott mindre skär, som jämte än mindre klippor — här kallade »kobbar», »hällor» och »haror» — dels äro regellöst strödda öfver fjärdarnas vatten, dels äro samlade i grupper — »skärgårdar» i inskränkta bemärkelse. Ytterst i hafsbandet bryter bränningen på »bådor», »knufvar» och »gryndor», och här och hvar erinra landets yttersta förposter — »Olof Larssons grund», »Per Anders knufven», »Sjölandersbådan» m. fl. — om upptäckare, som antagligen haft hvarken glädje eller ära af att deras namn blifvit på detta sätt förevigade.

Om vi från saltsjösidan vända oss åt trakten närmast väster om Stockholm, åt Mälaren, så finna vi där i afseende å fördelningen mellan vatten och land enahanda grunddrag som de förut skildrade. Upplands fastlandskust sträcker sig i hufvudsak mot nordväst och Södermanlands mot sydväst, tills den förra vid Almarestäket den senare vid Bornhufvud antager en mera nord-sydlig riktning, och utefter båda fortlöpa de hufvudsakliga farlederna i Mälaren, den norra till Uppsala och den södra till Södertelje. Inskärningarna äro emellertid här hvarken så talrika eller så skarpt afsatta som på saltsjösidan; de mest betydande äro på norra stranden Ulfundasjön med dess fortsättning Bällstaviken och på den södra Vårbyviken, som vid Fittja bro står i förbindelse med Albysjön. De öar, som fylla östra Mälaren, äro mera regelbundet bildade än Saltsjöns. För dem egendomlig är deras starkt utpräglade längdriktning i nordväst-sydost, som redan i detta arbetes geologiska del blifvit påpekad och förklarad. Särdeles påfallande är den långsmala sträckningen hos Ekerön och den därmed landfasta Munsön, som mot öster begränsas af det långa och smala sund, som bär det betecknande namnet Långtarmen.

Säkert har emellertid Johan Fischerström rätt, då han i sin »Beskrifning om Mälaren» (1785) säger: »Antingen man betraktar strändernas olika beskaffenhet eller fjärdarnas besynnerliga sträckningar eller de många öarnas och holmarnas fagra skick, med de många märkvärdigheter som här förekomma, så bör medgifvas, att denna insjö knappt lärer äga sin like i världen.»

\* \* \*

Af det sagda framgår tillräckligt, huru oändligt skiftande fördelningen mellan vatten och land uppträder inom den del af Stockholms omgifningar, som vi här föresatt oss att skildra. Vända vi däremot vår uppmärksamhet från den »horisontala konfigurationen» till den »vertikala», så är förhållandet ett annat. Stockholmstrakten företer i detta afseende öfverallt enahanda förhållanden: inga större höjder förekomma och icke heller några vida slätter. Landskapets allmänna karakter är småbergig; det är en öfver hafvet lyft

skärgård, där vikarna och sunden ersättas af dalgångar af i allmänhet ringa utsträckning till så väl längd som bredd. Geologien lär oss, att dessa dalgångar i en ej alltför aflägsen tid upptagits af vatten, och traditionen, i många fall bekräftad af historien, vet öfverallt att förmåla om uppgrundade farleder och igenvallade insjöar eller hafsvikar.

De största höjderna förekomma söder om staden: åt mälaresidan når ett berg öster om Albysjön en höjd af 90 meter och åt saltsjösidan Telegrafberget på den smala halfön vid Tyresö 84 meter. På norra fastlandet är den högsta punkten (58 meter) belägen strax öster om Edsberg, och på



J. Cederquist fot.

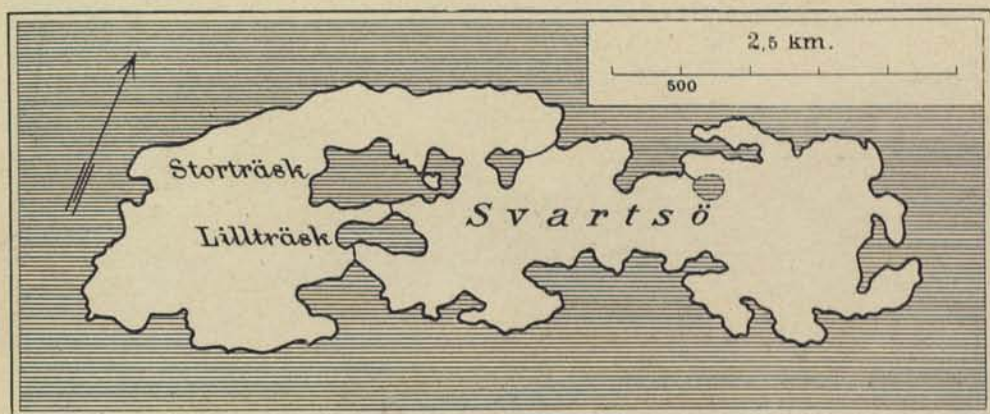
155. Stora Maren på Tynningö.

öarna uppnår ett berg på Värmdön, mellan Kilsviken och Velamsund, 71 meter; i yttre skärgården reser sig Skarprunmaren till 31 meters höjd. Vattendjupen hålla sig inom ungefär samma gränser som landhöjderna. De största djupen förekomma, såsom i detta arbetes hydrografiska afdelning redan är framhållet, i sundet väster om Möjan (107 meter) och i Kanholmsfjärden (94 meter). Den fasta jordskorpans största nivåskillnad uppgår således ej fullt till 200 meter.

Gifvet är, att de här skildrade förhållandena ej tillåta uppkomsten af större flytande vattendrag. Om vi frånräkna Mälarens utlopp, så saknar Stockholmstrakten alla sådana, med undantag af några helt obetydliga åar; de viktigaste vattendragen i stadens närhet äro de korta afloppen från Bornsjön vid Vällinge, från Hammarbysjö vid Danviken och från Drevviken,

Magelungen m. fl. sjöar vid Uddby, vid hvilka alla vattenkraften användes till drifvande af kvarnar. Äfven vid öfriga vattendrag i Stockholmstrakten finnas mångenstädes mindre kvarnar och sågar, men i industriens tjänst i öfrigt verkar vattenkraften, sedan Vira bruk i Roslagen blifvit nedlagdt, endast i ringa mån, vid Tumba pappersbruk och Gustafsbergs porslinsfabrik.

En utveckling vida rikare än de rinnande vattnens förete insjöarna, ehuru dessa inom Stockholmsområdet hvarken äro så talrika eller, om vi fränse från Mälaren, så vidsträckta som exempelvis i de längre bort belägna delarna af Södermanland (se kartan D. 1, sid. 9). De största söder om staden äro de ofvan nämnda Drefviken och Magelungen samt den till samma vattensystem hörande Ornlången. I Södertörn märkas dessutom Uttran och Aspen, hvilka båda hafva aflopp till Tullingesjön och därifrån till Mälaren. Norr om staden äro de mest betydande Fysingen, Vallentunasjön och Norr-



156. Karta öfver Svartsö.

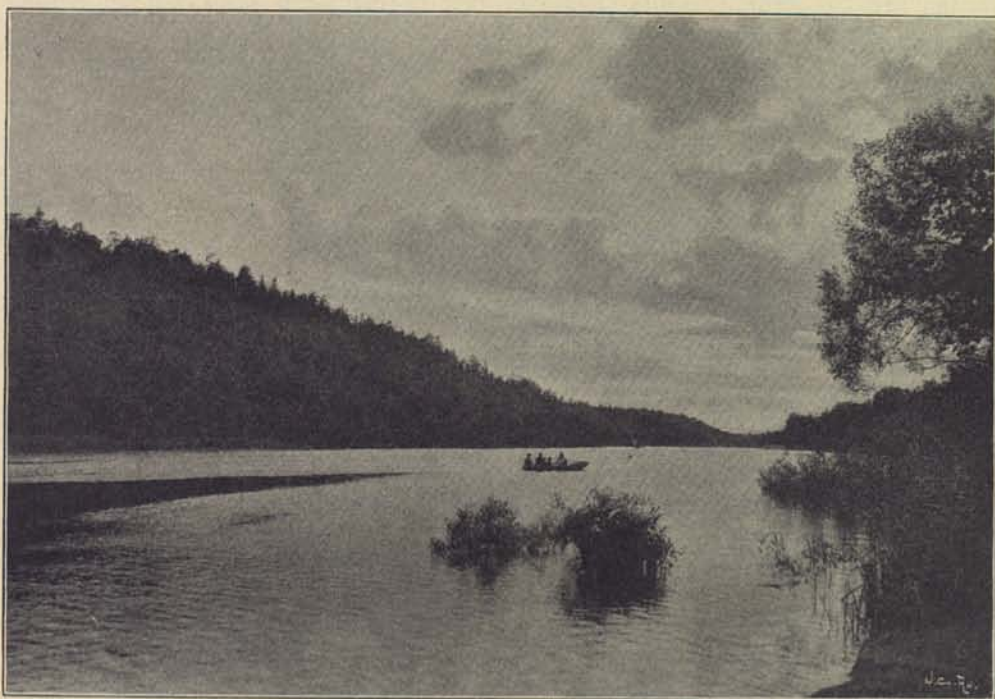
Kringliggande holmar utelämnade.

viken, alla med utlopp till Mälaren, samt Brunnsviken och den förut nämnda Garnsviken, hvilken båda genom kanaler äro satta i förbindelse med Salt-sjön och alltså, i motsats till de öfriga, hafva någon betydelse för sam-färdseln. Men ej blott fastlandet, utan äfven öarna äro öfversållade med insjöar, och ofta äro dessa senare i förhållande till öarna af jämförelsevis betydlig storlek. Så är t. ex. fallet med Stora Maren på Tynningö, och af de ej särdeles vidsträckta Svartsö och Ingmarsö har den förra 4, den senare ej mindre än 6 insjöar. Särdeles egendomlig är bildningen af Svartsö: två af de där befintliga sjöarna, utmärkta för sitt klara vatten och sina pittoreska stränder, ligga helt nära hvarandra, blott åtskilda af ett långt, smalt näs, och i den större sjön finnes t. o. m. åter en liten ö. Här torde uttrycket, att skaparen glömt att skilja vatten och land, mer än någonstädes vara på sin plats.

\* \* \*



De ofvan antydda hufvuddragen i landskapet betinga ock dess allmänna karakter. Med rätta hafva Stockholms omgifningar vunnit ryktbarhet för mer än vanlig naturskönhet, och enstämmigt hafva de blifvit prisade i entusiastiska ordalag af resande främlingar. Det torde också knappast vara möjligt att i Stockholmstrakten påvisa många platser, som ej kunna berömmas åtminstone för täckhet. Storartadt ter sig landskapet dock icke; därför äro höjderna för små och utsikterna i allmänhet för inskränkta. På det hela kan man därför ej undgå att gifva dem rätt, som beskylla trakten, trots all den oändliga växlingen mellan vatten och land, för en viss enformighet.



A. Blomberg fot.

157. Hammarbysjö (Långsjön) sedd från Nacka.

Den med landet mera förtrogne har dock lätt att iakttaga ganska väsentliga karakterskillnader mellan olika delar af området.

Mest påfallande är olikheten mellan mälare- och saltsjönaturen. Den förra utmärker sig i allmänhet genom ett blidare kynne. Vegetationen är rikare, och det skrofliga urberget träder mindre ofta i dagen. De sirliga björkarna täcka de mjukt afrundade höjderna i sammanhängande skogsbestånd eller stå inströdda i den högstammiga furu- och granskogen, mot hvars mörka grönska deras hvita stammar och ljusa löf bilda ett behagligt afbrott. Stränderna kantas af ofta storvuxna alar, och på höjdernas lägre afsatser och sluttningar, särskildt där dessa öfvergå i åker och ängsmark, uppträda ekar med väldiga stammar och yppiga bladkronor. Dock tyckes det för den, som färdas på sjön, som om platserna för odling voro få och föga

vidsträckta, ty dalarna nå mera sällan fram till sjöns stränder och egentliga slätter ser man ingenstädes. I detta fall förändras landskapet först när man hunnit längre väster ut; emellertid företer redan Svartsjölandet, den största af östra Mälarens öar, drag af den uppländska slättnaturen, särskildt i sina mellersta delar. Landet är likväl ingalunda ofruktbart: innanför de skogiga strandhöjderna sänka sig talrika smådalar, ofta vidgade till större fält, där den bördiga leran ger rika skördar; jordbruk är också öfverallt befolkningens hufvudnäring.

Följer man från Stockholm segelleden öster ut och har man lämnat Djurgårdens yppiga stränder bakom sig, så möter så godt som omedelbart



A. Blom fot.

158. Udde vid Islinge på Lidingön.

en annan natur. Här äro löfträden mera sparsamma och den glesa barrskogen förmår knappast skyla de branta bergen. På samma gång som vattenytorna vidgas, blifva också höjderna lägre, utan att därför gifva näring åt en yppigare vegetation. Men ej heller här behöfver man tränga djupt in i de öfverallt utgrenade vikarna och sunden för att återfinna mälarenaturens rikare hufvuddrag.

En ny skiftning i skärgårdsnaturen inträder, sedan man på väg norr ut passerat Vaxholm eller sedan man vid Stäket utkommit på Baggensfjärden. Man ser det först därpå, att vattnet blir klarare, och blåstången vid stränderna anger, att salthalten blir större. Stränderna äro nästan öfverallt bergiga och branta, men dock ännu skogklädda, ehuru tallar och björkbuskar tyckas kämpa hårdt för tillvaron i den grunda mossan och skrefvornas sparsamma jordlager. Äfven i denna mellersta del af skärgården

finnas många små undangömda vikar, där i skydd af omgifvande höjder en frodigare växtlighet utvecklar sig. En sådan är exempelvis den förtjusande Dyvik på Ljusteröns i öfrigt särdeles sterila sydvästra strand, den förut omtalade vik, som söder om Erstaviken skär in till det yppigt lummiga Tyresö, eller den mera bekanta s. k. Schweizerdalen vid Dalarö. Det är dylika leende oaser i den omgifvande kargheten, som August Strindberg så träffande tecknat i följande målande beskrifning (inledningen till »Skärkarlslif»):

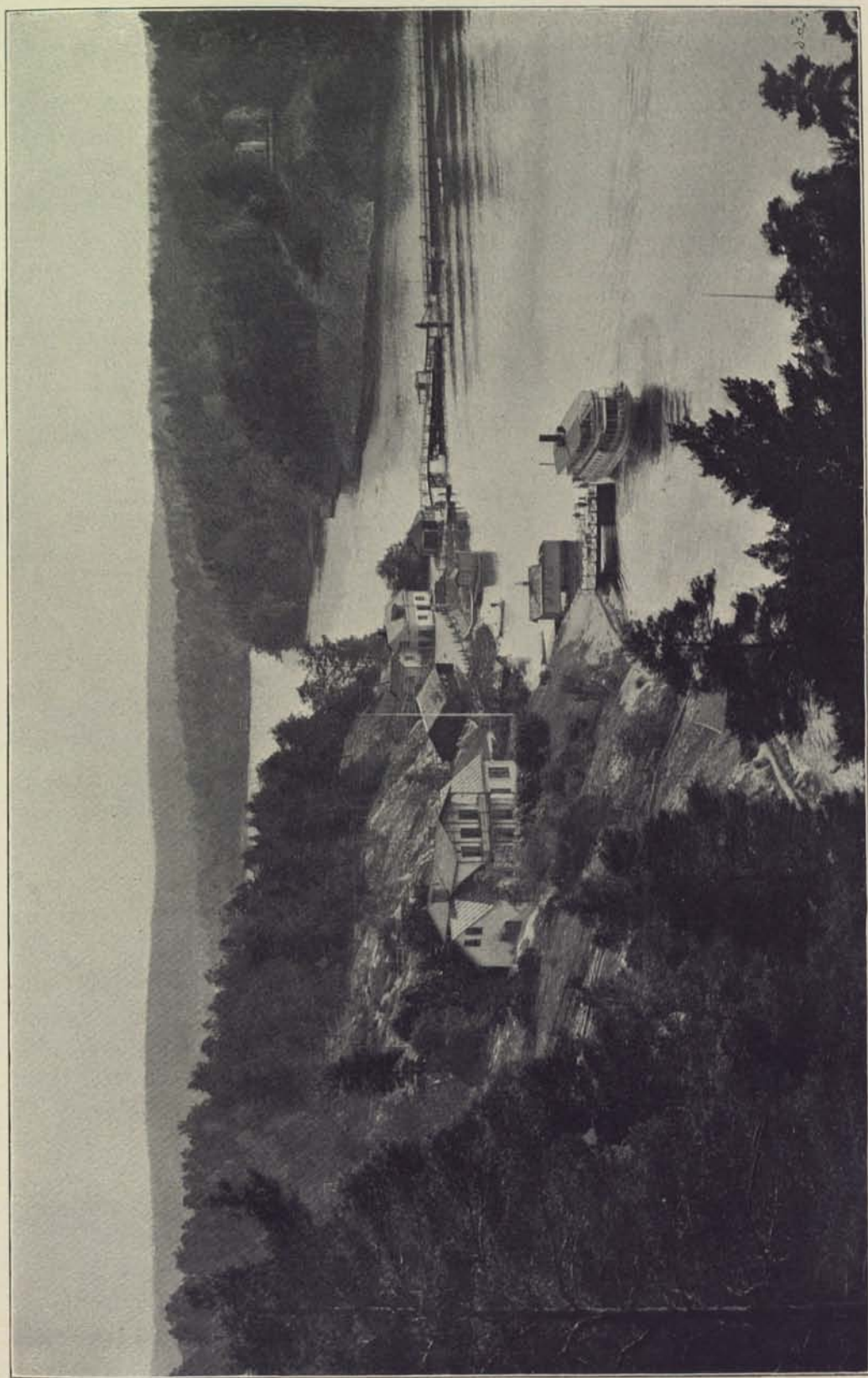
»I dalsänkorna blir ängsmarken särdeles praktfull af uppslamningar



J. Cederquist fot.

159. Strandparti vid Torsbyfjärd.

och saltvatten, och den naturliga ängen erbjuder en rik blomsterflora med alla det mellersta Sveriges vilda praktväxter, af hvilka kanske orchideerna och blåvifvan äro de förnämsta. I stränderna lysa fackelblomstret och lysingen, i skogarna frodas blåbäret, på öppna hållarna lingonet, och i mossarna är hjortronet icke sällsynt. Lågländta öar med bättre mylla antaga en särdeles leende karakter, genom rikedomerna på löfträd och buskar. Eken lifvar här med sina mjuka linier och sitt ganska ljusa löfverk barrträdslandskapet; och hagen, denna nordens egendomlighet, en korsning af skog, småskog och äng, utgör kanske det täckaste man kan se, då under en blandning af björk och barrträn hasselbuskarna bilda löfsal öfver körvägen, hvilken här bär namnet drog. Det är stycken af en engelsk park man



L. Larsson fot.

160. Skurusund.

Page 100

spatserar igenom, tills man stöter på strandklippan med dess granar och tallar på hvitmossa och därnedanför hafsvikens sandupplag med tångbältet. Skjuter en vik af fjärden längre in i land, är den alltid skönt kantad med alar och rika vassbänkar.»

I den yttersta skärgården tar däremot kalheten och ödsligheten öfverhand. Här sveper den kalla och saltmättade hafsvinden utan hinder öfver de låga skären och öarna, den trycker växligheten ned mot den sterila marken, tills slutligen endast enbusken i låga risiga snår krypande efter jorden förmår trotsa stormarna. Bland växter egendomliga för de yttre skären må nämnas idegranen, som förekommer flerstädes på holmarna, och svarta vinbärsbusken, som här sätter riklig och saftig frukt, af befolkningen kallad »tistron». På de små klipporna i själfva hafsbandet äro enstaka exemplar af skörbjuggsörten, cochlearian, jämte ett eller annat grässtrå i bergskrefvorna de enda växter som finnas, och allra ytterst resa blott de af vågorna fullkomligt renspolade hållarna sina kala hjässor ur vattenbrynet. Men om växtligheten är karg, så är djurlivet så mycket rikare. De yttre skären äro häckplatser för tallösa fågelskaror: måsar och tärnor, tordmular och grisslor, ejdrar och andra änder, och på de lägre hållarna krypa själarna upp i talrika flockar och låta höra sina råmande läten.

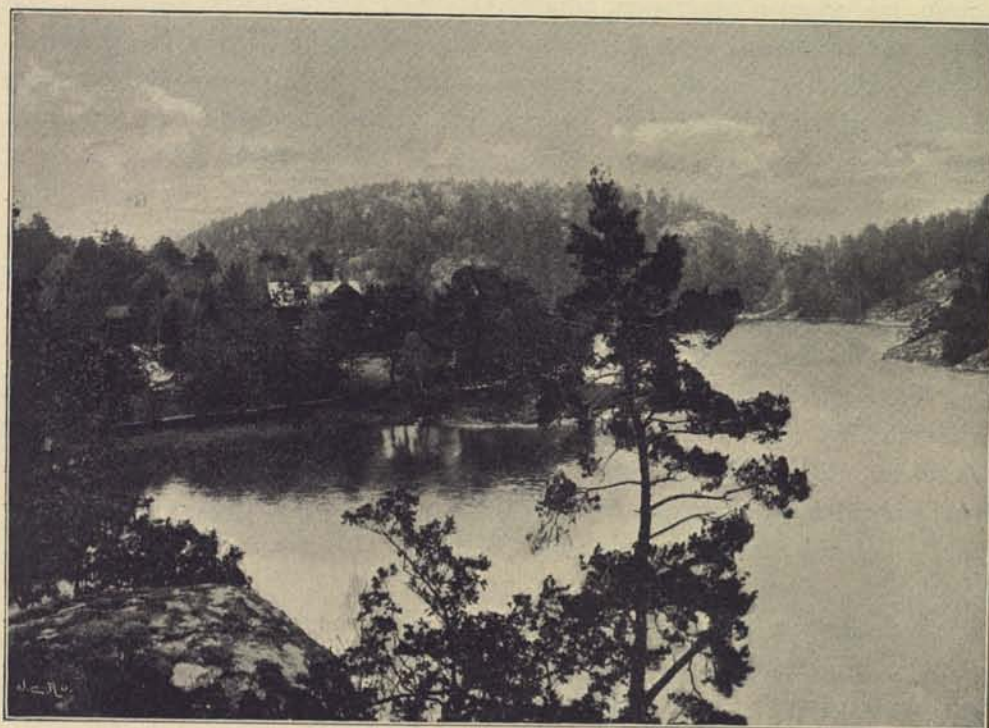
Vare sig fjärdarna ligga blanka i solglittret eller deras yta krusas af hvitskummiga vågor eller höststormen vräker bränningen högt öfver kobbar och skär, utöfvar denna ogästvänliga nejd sin egendomliga tjusning, och man kan väl fatta huru den förmått inspirera sin egen skald — Elias Sehlstedt — så väl som Djurgården sin, Bellman.

En säregen prägel företer bland Stockholms omgifningar Djurgårdsnaturen. Här råder ännu Mälaretraktens lummighet och mjuka konturer, men drag af skärgårdens sträfvä allvar saknas ej i skrofliga branter och mörka furuskogar, och härtill kommer ett nytt element, delvis frambragt genom människohand — parknaturen. Sänkorna mellan bergen upptagas af grönskande gräsmattor, vägar slingra sig under almars, lönnars och askars rika kronor, och framför allt gifva ekarna, som här nära sin nordliga vegetationsgräns nå en förvånande styrka och frodighet, karakter åt landskapet. Ett mera idylliskt drag utmärker måhända trakten kring Haga, parkerna vid Ulriksdal, Karlberg och framför allt Drottningholm ha för sitt behag till stor del att tacka mänskliga anläggningar, men såsom naturlig park söker Djurgården sin like, och sedan uråldriga tider hafva Stockholms invånare företrädesvis hit sökt sig ut från stadens oro och arbete, när de känt behof vare sig att hvila ut i naturens ostörda lugn eller förströ sig med mer eller mindre bullrande förlustelser. Också har ingen trakt i Stockholms omgifningar varit föremål för så många skildringar — på vers och prosa — men säkert har ingen mera målande, mera åskådligt tecknat Djurgårdens

natur, lifvad af ett för densamma egendomligt staffage, än den odödlige skald, öfver hvars här resta bild »Djurgårdsekar vänligt susa».

\* \* \*

Vi hafva i det föregående kunnat orda om Stockholmstraktens natur utan att mer än antydningvis och i förbigående framhålla, hvilken roll människan spelat inom densamma. Sådant hade knappast varit möjligt, om här vore rådande liknande förhållanden som i omgifningarna af andra större stadssamhällen. I Stockholms omgifningar har människan, utanför själva



C. Adelsköld fot.

161. Vid Neglingeviden.

stadsområdet, ej förmått trycka sin prägel på naturen i den grad, att dennas ursprungliga drag i vidsträcktare mån blifvit utplånade. Att så är förhållandet bevisas bäst af det redan förut i detta arbete citerade uttrycket, att Stockholm förefaller som vore det beläget »midt i skogen». Vi veta väl, att detta är mera skenbart än verkligt, enär kulturens eröfringar och människors boningar bortskymmas af terrängens egendomligt kuperade beskaffenhet, men bristen på en *sammanhängande* kulturbygd berättigar dock den undran, som uttalats af främlingar öfver att just här en mäktig stad kunnat uppstå; detta har syntts mera som ett verk af mänsklig nyck än ett resultat af naturligt verkande orsaker.

Anledningarna till att vid Mälarens utlopp ett samhälle uppstått och vuxit till storstad hafva förut i detta arbete framhållits, och det behöfves ej

att här upprepa dem. Af det, som i sammanhang därmed blifvit yttradt, framgår, att det icke är en talrik befolknings sammanslutning till en centralpunkt, som gifvit upphof åt staden.

Stockholm ligger nämligen i en utkant af den bygd, där den svenska statens vaggastätt, de forna Upplanden. En medelpunkt för handel och samfärdsel i den rika Mälaredalen har däremot fordom funnits, och platsen, där den varit belägen, är den lilla Björkönen vid västra gränsen af det område, som vi här inbegripit under Stockholms omgifningar. På denna ö, vid hvilken de farleder skära hvarandra, som sammanbinda Mälarens



A. Blom fot.

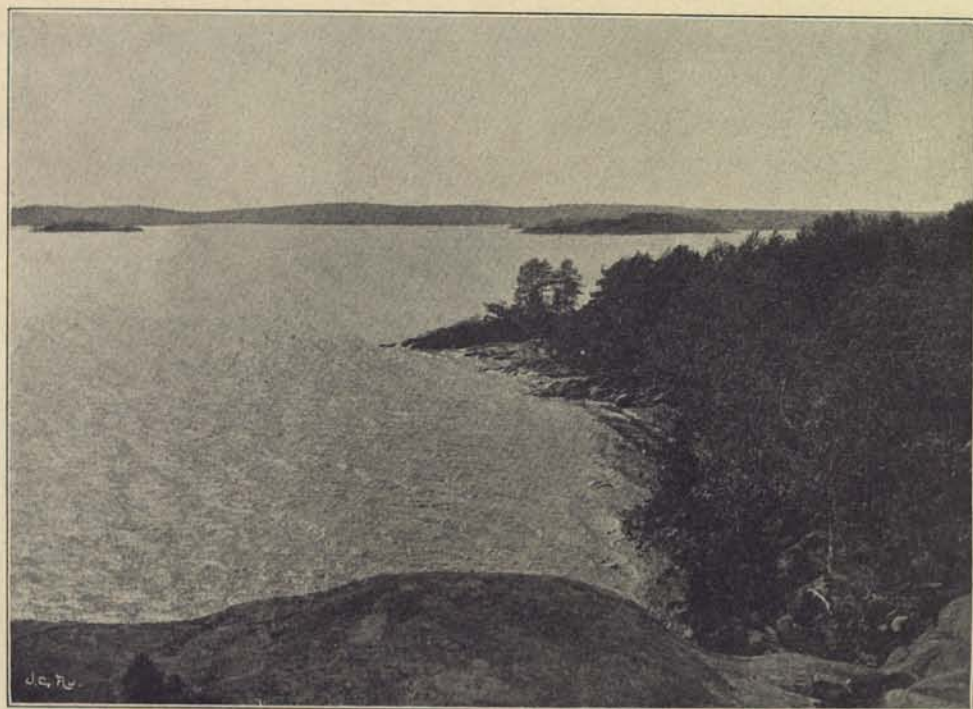
162. Hamnen vid Grinda.

yttersta utgreningar i så väl längd som bredd, låg i forntiden den rika handelsorten Birka. Om dess försvunna glans tala de kända berättelserna om kristendomens första införande i vårt land, och spår däraf se vi ännu i lämningarna af stadens ringmur och borg, i de mer än 2,000 grafvar, som omgifva densamma, och i det under namnet »svarta jorden» bekanta mäktiga lager af ben och aska, som hopats af affallet från invånarnes måltider.

Vi veta ej när Birka gick under, men antagligen har det skett icke långt efter år 1000. Ej heller hafva vi några historiska underrättelser, hvaraf vi kunna döma i hvilken omfattning Stockholmstrakten vid denna tid var bebyggd. Men om redan under Birkas blomstringsdagar det lilla fiskläget vid Mälarens utlopp fanns till, så har det för handelsstaden på Björkönen spelat en liknande roll som Vaxholm eller Sandhamn för det nuvarande Stockholm.



Öde och obebyggd var dock visserligen icke Stockholmstrakten i dessa aflägsna tider, om ock dess betydelse väsentligen berodde på den samfärdsel, som däröfver framgick mellan rikare befolkade nejder. Därom tala i främsta rummet de talrika fornlämningar från den yngre järnåldern, hvilka här påträffas.<sup>1</sup> I beskrifningarna till de af Sveriges geologiska undersökning utgifna kartbladen »Stockholm», »Rydboholm», »Vaxholm» och »Gustafsberg», hvilka ungefär motsvara Stockholms omgifningar i den utsträckning de här fattas, äro förtecknade 210 ätthögar — enstaka eller grupper af sådana —, 41 runstenar eller runristningar i fast håll och dessutom ett stort antal sten-



A. Blom fot.

163. Grindafjärden.

sättningar, kummel, resta stenar o. s. v. Och dock torde förteckningarna ej omfatta på långt när alla här befintliga minnesmärken från forntiden; åtminstone omnämna de ej den betydande grupp af ätthögar, som träffas i stadens närhet, på båda sidor om stora landsvägen vid Mellanjärfva. — Icke oansenliga silfverskatter från öfvergångstiden mellan de hedna och kristna perioderna äro också funna i Stockholms omgifningar (HILDEBRAND, Sv. medeltid, I s. 403).

Att den bofasta befolkningen i skärgårdstrakterna, på så väl fastlandet som öarna, vid denna tid för sitt uppehälle hufvudsakligen varit hänvisad till fiske och sjöfart, torde väl få antagas för gifvet. Men vid sidan af den

<sup>1</sup> Från stenåldern och bronsåldern finnas inga fasta fornlämningar i Stockholms omgifningar.

fredliga handelsfarten fanns också ett annat näringsfång, i hvilket Stockholmstraktens invånare togo en betydande del. Med namnet *Roden* är förknippadt Sveriges deltagande i den mäktiga folkrörelse, som vid gryningen af vår historia gjorde Skandinaviens inbyggare kända och fruktade i en stor del af det öfriga Europa, nämligen vikingatågen. Från Roden, hvarmed vi dock ej få förstå endast det nuvarande Roslagen eller Upplands kusttrakt, utan hela det mellersta Sveriges östersjökust, utgingo de handels- och härnadståg, under hvilka svensk bygd grundades på en del af Finlands och Estlands stränder och som utsträcktes vida bortom östersjöländerna, gingo



Fr. G. Klemming fot.

164. Från yttre skärgården  
(kappseglande lustkuttrar).

midt genom det ofantliga Ryssland och nådde ända till Svarta och Kaspiska hafvens stränder. Det kan anses historiskt bevisadt, att det mäktiga folket »Rhos», hvars flottor en tid utgjorde det byzantinska rikets skräck och hvarifrån Konstantinopels kejsare senare rekryterade sin berömda livvakt, »värin-garne», voro skandinaver och företrädesvis svenskar. Det är också högst sannolikt, att namnet på detta folk ytterst härleder sig från den benämning, *rodskarlar* eller *rodsbyggjar* — däraf det nuvarande »rospiggjar» — hvarunder de finska och slaviska stammarna lärde känna våra förfäder. En sägen, som icke jäfvas af historien, förmäler också, att ryssarne från det på andra sidan Östersjön boende folket »Rus» fingo sina första härskare, och häraf bekräftas antagandet, att det nu så blygsamma Roslagen lånat sitt namn åt det

mäktiga Ryssland. Om Rodens forna namnkunnighet talar ock, att det — under formen »Roderin» eller »Riperia Roderin» — är det första och länge enda svenska landskapsnamn, som återfinnes på de katalanska och italienska sjökartor, som vi känna allt ifrån början af 1300-talet.

Vi hafva ansett oss böra erinra om dessa förhållanden, då Stockholms omgifningar fordom räknades till Roden, liksom de ännu till en del falla inom det nuvarande Roslagen. Vi känna visserligen ej hvilken andel trakten kring Mälarens utlopp haft i de här påpekade tilldragelserna, men helt visst har den ej varit ringa, då här var den naturliga utfallsporten för landets inre, mera befolkade delar. Den hit förlagda berättelsen om mordet på



165. Från de yttersta skären.

konung Agne, föröfvadt af de fångar han hemfört från sitt tåg i »österväg», tillhör visserligen sagans område, men utan tvifvel hafva många liknande skådespel af öfvervåld och blodig hämnd i dessa trakter utspelats under vikingatågens dagar.

Men andra förhållanden inträdde, sedan i följd af kristendomens inverkan folkets krigiska lynne mildrats och äfventyrslystnaden förbleknat. Den svenska östersjökusten fick nu vidkännas hemsökelse af samma slag som de, hvarmed dess befolkning förföljt grannarna på andra sidan hafvet. De hedniska vunderna, kurerna, esterna och karelerna sände sina sjöröfvarflottor till det förr så krigiskt företagsamma Roden och inträngde härjande och sköflande i Mälaren. Med Sigtunas förstöring år 1187 är förknippad en sägen om Stockholms första bebyggande och befästande, och oantagligt är väl icke att man till dessa tider kan förlägga uppkomsten af de borgar,

hvaraf lämningar mångenstädes anträffas i närheten af Mälarens och Salt-sjöns stränder, ehuru osäkerheten mot inhemska fienders öfverfall nog kunnat gifva anledning till dylika befästningsverk så väl förr som senare. Bland dylika borgruiner i Stockholmstrakten förtjänar att i främsta rummet nämnas den förut omtalade på Björköns högsta punkt, där vi ännu se en hög vall med spår af trenne portöppningar kröna bergets från landsidan tillgängliga sluttningar. Inom denna vall reser sig, synligt vida omkring, Ansgarii-monumentet, som 1834 upprestes för att hugfästa det tusenåriga minnet af kristendomens första förkunnande i Sverige. Vidare märkes en borg med lämningar af dubbla vallar vid Tullingesjön, tvenne på branta berg vid sjön Orlången öster om Huddinge och en tämligen väl bibehållen på ett högt berg vid norra stranden af den lilla, ensliga och sällan besökta Stensjön söder om Tyresö.

Andra minnen af finnars och slavers infall bevaras af folktraditionen, och ehuru de tilldragelser, hvarom denna talar, ej hålla streck inför den historiska kritiken, så få de väl anses vittna om att de en gång lifligt upprört folkets sinnen. Så förmäles, att den lilla ön Estbröte i Mälaren skall hafva fått sitt namn däraf, att en estnisk rövareskaras plundringståg där blifvit brutet, och den allbekanta sägnen om huru en flyende konung räddat sig genom ett djärft språng till häst från Kungshatts lodräta klippbrant har också blifvit förlagd till ett estniskt infall. Öns toppformiga utseende ger dock en vida antagligare förklaring till namnet än folksagan. Om alltså slutorden i Nicanders dikt, att »svearnes konung ej gripes så lätt», ej däraf vinner någon, för öfrigt obehöflig, bekräftelse, så säges där fortfarande med rätt, att

På klippan ses hatten i viken sig spegla,  
Och alla, som än uppå Mälaren segla,  
De hälsa Kungshatt — — —

ty mälarebon, som första gången färdas här förbi, skall lyfta på mössan för hatten på stängen, hvilken först skall hafva blifvit uppsatt på Gustaf II Adolfs tid, men naturligtvis sedan dess många gånger förnyats.<sup>1</sup>

Osäkerheten i kusttrakterna har antagligen förmått en del af befolkningen att draga sig tillbaka därifrån, och Roslagen spelar ingen framstående roll i medeltidens historia. Att konungen på sin Eriksgata ej passerade genom Roden tyder så väl på landskapets ringare anseende som därpå, att ingen mera befa ren landsväg ledde därigenom från Uppland till Södermanland. Kustlandets betydelse för det öfriga landet berodde egentligen af den plats, som däråt blifvit anvisad i rikets försvarsväsen. Vi hafva minnen

<sup>1</sup> Bibliotekarien L. BYGÉN har gifvit en sinnrik, om också ej fullt öfvertygande förklaring af folksägnens upphof. Därunder skall enligt hans mening dölja sig det omdiktade och till annan plats lokaliserade minnet af Sten Stures i rimkrönikan skildrade räddning genom ett språng i vattnet, då han år 1497 på vindbryggan öfver Norrström hårdt ansattes af kung Hans' folk. Se *Nordisk tidskrift* 1893.

däraf i benämningen »skeppslag», som motsvarar härad i det inre landet. I Stockholms närmaste omgifningar finnas ännu Danderyds, Värmdö och Åkers skeppslag, men vid medeltidens slut voro skeppslagen talrikare, såsom Lofö, Rydbo m. fl., ehuru redan då skyldigheten att utrusta ett skepp till konungens tjänst, hvarpå indelningen grundar sig, för länge sedan upphört att utgöras in natura.

\* \* \*

Det vore ej här på sin plats att söka genom århundradena följa bygdens utbredning i Stockholms närmare eller fjärmare omgifningar, äfven om material därtill stode till buds och förmåga att bearbeta det finnes hos författaren.

Hufvuddragen framgå af det föregående. Bebyggandet har utgått från väster, men sedan trakten i staden Stockholm fått sin egen medelpunkt och denna hastigt vuxit i betydenhet, har gången blifvit en annan. En talrikare befolkning har flockat sig kring staden eller spridit sig från denna till omgifvande landsbygd. Gifvet är att detta inträffat i allt högre mån, sedan industrien under detta århundrades senare hälft tagit ett så kraftigt uppsving och funnit med sin fördel förenligt att grunda anläggningar utom det egentliga stadsområdet. En belysning häraf ges oss af de nuvarande befolkningsförhållandena.

Stockholms område begränsas af följande landsförsamlingar: i norr Bromma, Solna, Danderyd och Lidingö; i söder Nacka och Brännkyrka. Af dessa hade vid slutet af år 1896 Solna, Bromma och Brännkyrka en befolkning af resp. 182, 122 och 86 invånare på kvadratkilometern, till jämförelse hvarmed må meddelas, att enligt 1890 års folkräkning i hela Sverige endast 10 landssocknar hade en tätare folkmängd än Solna och i allt blott 24 socknar nådde samma siffra som Bromma eller därtöfver. Af hufvudstadens öfriga grannsocknar hade år 1896 Danderyd 59, Nacka 48 och Lidingö 41 invånare på kvkm. Anledningen till den större folktätheten i de båda förstnämnda socknarna är naturligtvis den, att där på sista tiden uppstått betydande villastäder vid Djursholm och Saltsjöbaden.

Till Stockholms närmaste grannsocknar, ehuru områdena ej sammanstöta, få vi äfven räkna Lofö och Spånga, och där gör sig stadens inflytande märkbart genom folkmängdens uppgående till 36 på kvkm. i den förra och 34 i den senare.

Gå vi till den vidare omkretsen, så finna vi en tätare befolkning, dels på Mälarens bördiga öar — mellan 30 och 40 på kvkm. — dels i vissa socknar åt Saltsjösidan, såsom Värmdö med 22, Vaxholms landsförsamling med 44, Dalarö med 44, Blidö med 31 och Djurö med 22, hvilka för den större folktätheten ha att tacka närheten till de stora segellederna. Af fastlandssocknarna förete de på upplandssidan — Järfälla, Sollentuna, Ed och Täby,

samt socknarna i Vallentuna härad — en täthetssiffra som i allmänhet något öfverstiger medeltalet (21) för hela Stockholms län, under det att de egentliga Roslagssocknarna, Ryd, Åker o. s. v., ej öfverstiga siffran 19 (i Länna). Väsentligt glesare är befolkningen i socknarna på Södertörn. Utom de förut omnämnda Brännkyrka och Nacka, när endast Botkyrka upp till talet 24, hvaremot Huddinge, Tyresö och Öster-Hanninge, oaktadt hufvudstadens närhet, ej nå högre än till 14, 11 och 12. Den lägsta folktätheten hafva naturligtvis de socknar att uppvisa, hvilka helt och hållet bestå af öar i den aflägsnare skärgården, såsom Ingarö med 10 samt Ornö med 8 och Nändö med 7 invånare på kvkm. Af det sagda framgår, att folktätheten tämligen reguliärt aftager, ju mera afståndet från staden ökas.

Den bofasta befolkningen i Stockholmstrakten — och det är uteslutande den som ofvanstående siffror afse — utmärker sig ej genom några provinsiella egendomligheter framför invånarne i öfriga delar af mellersta Sverige. Naturligtvis har hufvudstadens närhet i sådant afseende verkat nivellerande. I fråga om de närmare omgifningarna torde man också knappast kunna tala om en inhemsk befolkning. De här bosatta dela i hög grad stadsinvånarnes rörlighet. Framför allt torde detta vara förhållandet med arbetarne vid de industriella anläggningarna i stadens närhet, men äfven Stockholmstraktens jordbruksarbetare härstamma till större delen från landets alla delar och flytta nära nog lika ofta som tjänstfolket i staden.

I de närmare omgifningarna finnas icke heller några själfägande bönder, utan större delen af jorden är antingen kronojord eller lyder under något af de här belägna större godsens. Såsom de märkligaste bland dessa senare kunna nämnas Åkeshof och Ulfunda i Bromma socken, Hesselby i Spånga, Edsberg i Sollentuna, Djursholm och Näsby i Danderyd, Rydboholm, Frös-  
vik och Bogesund i Ryd, Margretelund i Åker, Östanå i Roslags-Kulla, Erstavik i Nacka, Tyresö i socknen af samma namn, Årsta i Öster-Hanninge, Enskede i Brännkyrka, Vårby i Huddinge, Norsborg och Sturehof i Botkyrka, Vällinge i Salem, Kaggeholm och Stafsund i Ekerö m. fl. De flesta af dessa gods äro grundade af 1600-talets stormän, men några äro bekanta ända från medeltiden. Ett sådant är det gamla Banérgodset Djursholm, där den ryktbare Johan Banér föddes 1596, vidare Rydboholm, där Gustaf Vasa tillbragte en del af sin ungdom, Östanå, som vid medeltidens slut också var i Banérläktens ägo, Penningby, som en tid tillhörde Sturarne, Årsta som ägdes af den tyska orden i Lifland, andra att förtiga.

Jordbruket är, jämte den på sista tiden uppblomstrande industrien, befolkningens hufvudnäring i Stockholmstrakten. Det har sin naturliga afsättningsort i hufvudstaden och drifves därför hufvudsakligen för att fylla dess behof af lifsmedel. På grund däraf har trädgårdsskötsel och framför allt frambringandet af ladugårdsprodukter vunnit allt större betydelse. Området inom den s. k. »mjölkmlen», där tillförseln är anförtrödd åt de

bekanta »mjölksurrorna», förmår dock numera icke på långt när tillfredsställa stadsinvånarnes behof af mjölk. Ladugårdsskötseln inom själfva hufvudstaden, som förr bedrefs af i stadens utkanter bosatta »kogubbar», hvilka arrenderade betet i omgifningarna, företrädesvis på Ladugårdsgärdet och t. o. m. i Humlegården, har på senare åren gått alltmera tillbaka eller helt och hållet upphört. Ännu 1875 höllos i Stockholm 1,205 kor, men 1891 hade antalet nedgått till 499. De lifliga ångbåts- och järnvägskommunikationerna fylla nu stadens mjölkförbrukning från vida aflägsnare trakter, och särskilda järnvägståg, »mjölktag», hafva för detta ändamål blifvit anordnade.

Skogsskötsel och bergsbruk äro helt naturligt i Stockholmstrakten af ringa betydelse. Skogen afverkas så godt som uteslutande till ved, men förmår ingalunda fylla stadens behof af denna vara, om hvars omfattning man kan göra sig ett begrepp däraf, att i medeltal under åren 1891—95 infördes sjöledes 386,000 kubikmeter ved, hvarförutom stora mängder inkommo med järnväg.

Sedan Utö grufvor år 1868 blifvit nedlagda, bedrifves intet egentligt bergsbruk i Stockholms närhet, om man ej dit vill räkna de stenbrott, som förse staden med byggnads- och gatubeläggingssten, samt Ytterby fältspatsbrott på Resarön nära Vaxholm, som tillhör Rörstrands porslinsfabrik, hvilken därifrån hämtar sitt behof af fältspat. Ytterby har vunnit ryktbarhet i den vetenskapliga världen, emedan man af grufvans namn bildat benämningarna på de metalliska grundämnena yttrium, terbium, erbium och ytterbium, hvilka först upptäckts i där funna mineralier. — I detta sammanhang torde böra erinras om att Stockholms behof af tegel väsentligen fylles af de talrika tegelbruken i stadens omgifningar. De största af dem äro Bockholmssättra, Slagsta, Kungshatt, Fittja m. fl., alla belägna vid Mälaren.

\* \* \*

Från den hufvudsakligen jordbruksidkande befolkningen på fastlandet och de större öarna skiljer sig väsentligen befolkningen i den yttre skärgården, som för sitt uppehälle framför allt är hänvisad till fiske och sjöfart. Den är vida mindre uppblandad af inflyttningar från andra trakter och har därför bevarat en del egendomligheter i så väl utseende som språk. Särskildt äro dessa framträdande hos den norra skärgårdens invånare, de egentliga »rospiggarne». Deras kantiga, väderbitna, ofta rödskäggiga ansikten äro lätta att igenkänna och framför allt röjes deras härkomst af tungomålet. Dettas mest framträdande egendomlighet, bortkastandet af konsonanten *h* och dess tillsättande på oriktiga ställen, ger en rik anledning till löje och begabberi å stadsbons sida, och nekas kan ej, att det förefaller öfverraskande, då man får höra, att initialen *I* på en roslagsskutas standert betyder, att båten »eter Ilda» (heter Hilda), eller att en annan skuta, som prunkar med ett *H*, »eter Hida» (Ida). Erkännas bör dock, att detta mera

tillhör en förgången tid, och att den nämnda språkegendomligheten, åtminstone »i skrift», är på väg att försvinna.<sup>1</sup>

Men ett duktigt, företagsamt och sparsamt folk äro för visso de ofta utskrattade roslagsborna: de äro ihärdiga fiskare och djärfva seglare. Med den utpräglade självständighetskänslan äro ofta parade drag af styfsinne och sturskhet. All sysselsättning, som ej har beröring med sjön, betraktas i allmänhet med förakt, och därför försummas jordbruket äfven där det kunde vara lönande. På öarna få gubbar och kvinnor sköta åkern, stundom med biträde af någon som dräng engagerad afsigkommen existens, och de unga männen tillbringa hela sommaren på sjön, oftast sysselsatta med frakt-



166. Fiskarstugor i skärgården.

fart i skärgården på egna båtar. Eliten af befolkningen utgöres här, såsom i kustlandet öfver hufvud, af lotsarne.

Såsom alla kusttrakter med egendomlig bildning har också Stockholms skärgård sin af förhållandena utbildade och efter dem afpassade båttyp. Den representeras här af roslagsskutan eller »storbåten», såsom farkosten mera högtidligt benämnes. Med lastdryghet, grundgående och lättskötthet — besättningen består alltid blott af två man, den ena ofta en pojke — förena dessa båtar utmärkta egenskaper såsom snällseglare. Särskildt äro de goda kryssare, hvilket är af största betydelse, då de ha att taga sig fram

<sup>1</sup> Såsom ett betecknande språkprof må ytterligare anföras följande ordagrannat återgifna ord ur ett bref till författaren från Furusundstrakten: »jag ar ört att ern vill yra mina rum, det går allt han».



i skärgårdens ständigt buktande farleder, och det väldiga storseglet gör utmärkt tjänst, då det gäller att dra nytta af den mot kvällarna vanligtvis mojnande vinden. Storbåtarna, hvilka byggas i norra Roslagen, synnerligen på Vätön, användas till större delen för transport af grus och sand till byggen och fyllningar i Stockholm. Till frakt af ved brukas mera de större »sluparna», af en typ som är gemensam för vidsträcktare delar af Östersjö-kusten.<sup>1</sup>

Folket i skärgården söder om Stockholm visar ej en så utpräglad typ som Roslagsborna. Strindberg, som dit förlagt många af sina bekanta folk-lifsskildringar, anser denna befolkning vara af mycket blandad ras. Vi lämna därhän, huruvida hans invandringshypoteser hafva någon grund, och sakna ej anledning att misstänka, att han alltför bjärt framhållit de mörkare sidorna i folkkaraktären. Ur den liffulla teckningen i inledningen till »Skärkarlslif» vilja vi, med nämnda reservation, anföra följande, som nog innehåller många träffande drag.

»Ett beständigt urval har här alltid gjort sig själft, så att den intelligentaste delen af ungdomen gått åt till flottan, lotsverket och tullen. De kvarvarande stationära, lugnare andarne hafva fortsatt fädrens rörelse, gått till Stockholm eller sökt tjänst uppåt land, ty skärgården har icke varit någon säker plats, där familjer och jordegendom kunnat grundas, då landet legat öppet för fienden och äganderätt och lif just icke åtnjutit skydd af den aflägsse boende rättsvårdaren. Mig synes äfven, att döma af ortnamn, typer och sedvänjor, såsom om skärgården varit ett slags tillflyktsort för en del folk uppifrån land, hvilka af en eller annan orsak uppsökt ensligheten. Något egentligt landsmål märkes ej, men en blandning af många, och många enkla seder och rättsbegrepp från naturstadiet tyda på, att här ute, långt bort från samhället, hopkommit en stack af osällskapliga, för ordnad samlif svårtillgängliga friluftssälskare eller helt enkelt praktiska motståndare mot ordnad krigstjänst och tullväsen. Andra tecken finnas äfven, som tyda på invandringar eller kanske bara strandhugg af finnar, estländare, ryssar eller dylika österländare. — — — Förmögna skärkarlar finnas, men många äro nära fattigdomen och några ytterligt fattiga, lefvande om vintern på saltlake, sillhufvuden och potatis. Fiskarens yrke, som liknar spelarens, ger icke grund till sparsamhet. En kupp gör honom förmögen i dag, och tron på lyckan uppstår genast med dess farliga följder. Långt bort från rättvisans skipare har han i nödvärn sin egen lynchlag, och af ekonomiska skäl friar han hellre än han faller, äfven i hopp att själf bli friad när hans olycka kommer.

Skärkarlen är en ensling; har långt till tingshuset, långt till kyrkan och långt till skolan; långt till grannarna och långt till staden. I enslig-

<sup>1</sup> »Storbåtar» ses på bild 28, 165 och 176 i denna del; »slupar» på bild 147 i D. 1 samt på bild 147 här ofvan.

heten skulle han bli tänkare, om han hade ledning, men han blir fantast i stället, och huru skicklig han kan vara i sitt yrke, huru klarseende i hvardagslaget, blir han ett lätt rof för sina subjektiva förnimmelser, blir »frem-synt», besynnerlig, och han gör felaktiga slutledningar, ofta förväxlande orsak och verkan, så att om det fiskar godt efter att slanten är lagd under stenen, så är slanten den mäktiga orsaken. Han är vidskeplig, och hedendomen sitter så djupt i honom, att den kristna kyrkans symboler ännu äro för honom lika med signerier, läsningar och trolldom.»

Fisket bedrifves i hela skärgården på ungefär enahanda sätt, och har sin hufvudsakliga afsättningsort i Stockholm. Saltsjögäddan och saltsjöabborren äro högt värderade af Stockholms husmödrar; den läckra gösen kommer däremot från Mälaren. Gäddan tages mest med ståndkrok och abborren med nät, båda därjämte med not, som också användes för fångst af braxen och id, som ofta i stora stim gå till i de inre vikarna. I den yttre skärgården fångas med nät de små östersjöflundrorna, men de gå ej längre in än till Baggensfjärdens mynning samt till Gälno i östra och Fåglarö i norra segelleden. Än längre ut fångas torsk, som i dessa delar af Östersjön är småväxt och därför ej skattas särdeles högt, utan mest förtäres af fiskarena själfva. Lake fångas vintertiden på det urgamla, redan af Olaus Magni beskrifna sättet, därigenom att man döfvar honom med slag af en yxhammare, då han står tätt under den genomskinliga glanskisen; och spiggen tages, då han om hösten samlar sig i täta stim, med särskild spiggnot för att där af bereda tran, som användes till smörjning af fiskarens storstöflar. Älfisket har betydelse särskildt i skärgårdens nordligaste och sydligaste delar, där det bedrifves med s. k. hommor, ett slags stora ryssjor, delvis af fiskare från sydligare trakter, som afsätta sin fångst åt tyska fiskuppköpare. Äfven det på senaste tiden påbörjade laxfisket i öppna hafvet drifves af fiskare från Blekingsskären.

Men Stockholmsfisken par preference är strömmingen, hvilken dock skärgårdsbon ej inbegriper under benämningen »fisk», hvarmed han egentligen förstår gädda och abborre. Strömmingen fångades förr äfven i skärgårdens innersta delar; den »pimplades» t. o. m. i Stockholms ström och Lidingöströmmingen, som fiskades i Lilla och Stora Värtan, var berömd för storlek och fetma. Man har tillskrifvit de för befästningsändamål anlagda försänkningarna i sunden kring Vaxholm, att strömmingen numera blott förekommer sparsamt i dessa inre trakter af skärgården. Nu bedrifves intet egentligt strömmingsfiske närmare staden än på Trälhafvet och de angränsande fjärdarna och sunden. Här utlägga företrädesvis Vaxholmsborna sina »skötar», långa nät som förankras i botten och i vattenbrynet utmärkas genom rader af som flöten tjänande träklabbar. Strömmingsfiske med skötar bedrifves äfven öfverallt i den yttre skärgården ända ut på de yttersta grun-

den kring de här belägna grupperna af låga holmar och skär. För fiskets skull, och äfven för äggplockning, fågelskytte och själfångst, begifver sig befolkningen sommartiden hit ut från de yttersta bebodda öarna och inrättar sig för en eller annan månad i bofälliga fiskarestugor, som under den öfriga delen af året stå öde. De ögrupper, som sålunda sommartiden befolkas, äro företrädesvis Björkskärs, Lilla Nassa, Gillöga, Lynges, Skarfs och Röders skärgårdar, alla belägna i det yttersta hafsbandet. Strömmingen tages äfven med not vid stränderna i den inre skärgården, då han leker om våren och hösten, och om vintern fångas han i mindre mängder med isnot.

Förr saltades en stor del af strömmingsfångsten och afsattes till den jordbrukande befolkningen efter det för skärgårdsbon förmånliga priset af två tunnor spannmål mot en tunna strömming. I senare tiden har bytesaffären ej alltid ställt sig så förmånligt för fiskaren; nu säljes strömmingen till större delen färsk i Stockholm. Den uppräknas i »valar» och »kast» och försändes i »trummor», ett slags öppna, grunda trälådor; priset bestämes på Vaxholms ångbåtsbrygga, där det ofta går lifligt till på »strömmingsbörsen».

Innan ångbåtsfarten vann sin nuvarande utsträckning, förde skärgårdsbon oftare än nu sin fisk, sina filbyttor, bärkorgar och andra produkter i egna båtar till Stockholm. Lördagen var vanligen anslagen för affärerna, men på fredagsaftonen rastades vid Fjäderholmarna, där det alltid var bal i en delvis öfver vattnet utskjutande byggnad. Då taket låg föga mer än manshögt öfver de buktiga golftiljorna, behöfdes naturligtvis icke mycket för att glädjen här skulle stå i taket.

Tillförseln af levande fisk från de aflägsnare skärgårdstrakterna, och äfven från åländska och finska skären, besörjes ännu af större seglande fisksumpar, vanligen hemmahörande i Stockholm. Deras tilläggsplats är vid Fiskarhamnen, där man ofta får se dem stadda i en vaggande rörelse, åstadkommen af en individ, en s. k. »sumprunkare», som med en repstump sätter en i masten upphängd sten i svängande rörelse; afsikten härmed är naturligtvis att befordra vattenomsättningen i sumpen och hålla fisken vid lif.

\* \* \*

I en framställning af Stockholms omgifningar och deras inbyggare borde gifvetvis ingå äfven en redogörelse för den industri, som inom trakten bedrifves, men härifrån kunna vi afstå, då förut i detta verk de viktigaste industriella etablissemangen i stadens närhet redan blifvit omnämnda. Af samma anledning kunna vi också här underlåta att orda om de viktigare samfärdsmedlens beskaffenhet och utsträckning, då järnvägar och ångbåtsfart förut gjorts till föremål för utförligare behandling. Några ord om landsvägar och segelleder torde dock här vara på sin plats.