

STOCKHOLMS ENSKILDA BYGGNADER

AF

GUSTAF LINDGREN.

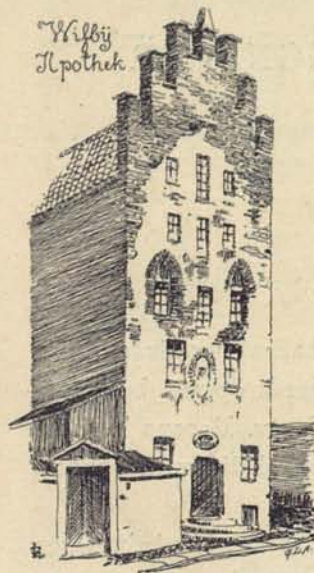
De första borgarehusen i Stockholm voro med all säkerhet uppförda af trä: ryggåsstugor eller små timrade envåningshus med öppna bodar åt gatan och kammare åt gården, liknande den bild grefve v. Rosens bekanta pennritning »Ture Jönssons hemfärd» ger af Västerås, blott ännu oansenligare och ålderdomligare i form och konstruktion.

Denna urgamla byggnadstyp utvecklades efter hand till tvåvåningshus, med framskjutande öfvervåning, omålade, grå, med träluckor för fönstergluggarna och torf på taken, hvilka nyttjades till gräsbete åt getterna, såsom synes af en illustration i Olai Magni bekanta arbete. På det inskränkta rummet bakom befästningarna uppstod småningom en oregelbunden liten stad, byggd som det föll sig utan ordning eller plan och dominerad af slottet, kyrkorna och klostren. Stora eldsvådor ödelade 1297 och 1330 denna stad af träkåkar utan att, som det tyckes, kunna framtvinga ett fastare byggnadssätt, utom hvad beträffar klostren och ordenshusen. Det äldsta kända stenhus i Stockholm, det i senare tid ombyggda huset n:r 28 vid Österlånggatan »tvärs öfver S:t Johannis gränd», uppfördes 1336 på konung Magnus Erikssons befallning till ordenshus åt Johanniterna, tillföll sedermera Vadstena kloster och kom efter reformationen i skotten baron Keiths ego. Keith sålde det 1594 till konung Sigismund, som i enlighet med husets traditioner använde det till stamhåll för jesuiterna, hvaraf benämningen »Papisthuset». Öfver porten åt Österlånggatan sutto på 1500-talet familjerna Keiths och Grips vapen med devisen: »Auxilium nostrum a Domino». Stenen är nu inmurad i fasaden åt Baggensgatan, n:r 27.

Hvad elden ej mäktade, åstadkom delvis det stigande välstånd, som hitflyttade tyska borgare med sin handelsrörelse och sina hanseatiska förbindelser tillförde staden. Under 1300-talet synas åtminstone gillehusen

hafva blifvit uppförda af sten, under det handels- och boningshusen fortfarande byggdes af trä eller korsvirke. Det behöfdes ännu två grundliga eldsvådor (1407 och 1419) för att förmå stadens fäder att något allmännare anlita det tegelbruk, hvaraf staden åtminstone 1419, om ej förr, var i besittning. Måhända anlades eller inköptes det i anledning af branden.

Genom de ännu bevarade köpe- och donationsbrefven från 1400-talet kan man bilda sig en föreställning om belägenheten af de för sin tid ansenliga hus af sten, som i första rummet de mäktiga gillena och därefter åtskilliga borgmästare, rådmän och andra på guld och inflytande rika borgare uppförde eller förvärfvade. Häraf framgår, att vid medeltidens slut stenhuse funnos så väl vid Norr- och Söderport som vid Fiskestrand, Österlånggatan och annanstädes i staden östantill, men att det sannolikt var omkring Stortorget samt vid Skomakaregatan, i »Helvetet», vid Västerlånggatan, omkring Vattenporten och vid Korn-torget, således i mellersta och västra delarna af staden, som de flesta stenhuse voro belägna. I dessa delar af staden synes byggnadsverksamheten under 1400-talet ha varit ganska liflig, i synnerhet efter den stora branden 1458, hvilket bland annat framgår däraf, att konung Kristian I detta år meddelade formligt tillstånd att bygga intill stadens västra mur och till dess torn vid Gråbrödraklostret, d. v. s. vid dess på Stadsholmen belägna ägor — något som man för öfrigt gjort redan förut utan att afvakta tillstånd.



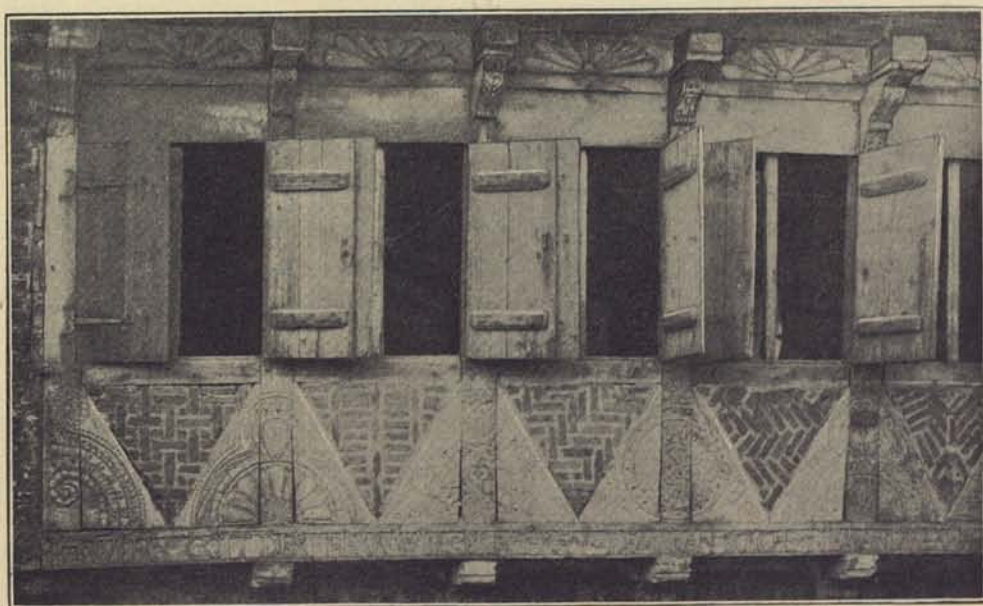
110. Apoteket i Visby.

Vid öfvergången från 1400-talet till 1500-talet måtte Stockholm erbjudit en utomordentligt pittoresk anblick, någonting likt Visby i sin karga form, i sin krigiska hårdhet. Det var ju ock inflyttade hanseatiska köpmän som gjort den mera utvecklade byggnadsmaken i sina hemorter gällande i Stockholm. Från malmarna, hvilkas små trähus och bodar, härbergen och gäststugor flere gånger under denna tid blifvit afbrända för att beröfva fienden fördelen af skydd vid belägringar, hade man utsikt öfver en oregelbunden gyttring af hus, här och där omramade af grönskan från klostrens och enskildes »kryddgårdar»; hus med grå eller röda trappgafflar af sten eller fogstruket tegel, af samma typ som några ännu i Visby kvarstående byggnader, exempelvis apoteket (fig. 110), eller som de samtida tegelhusen i Malmö, Stralsund och Lübeck (fig. 111); korsvirkeshus med öfverskjutande öfvervåningar, »loft», hvilande på konsoler eller på snidade bjälkhufvuden, likt de här och hvar i Visby, i Helsingborg, i Ystad, i Helsingör, Lübeck, Lüneburg m. fl. ställen från samma tid bevarade husen (fig. 112), och mellan dessa ansenligare byggnader trähus vid trähus med låga torftäckta tak,

med loft eller med fram-
springande bräd- eller
spåntäckta »sval»-gångar
och med magasin eller
bodar i bottenvåningen,
antagligen af ungefär
samma konstruktion och
utseende som Ornässtuga
och några af stugorna
på Skansen, t. ex. fat-
buren, eller som det vis-
serligen vida yngre värds-
huset »Gröna lund» på
Djurgården (fig. 113), hvil-
ket väl kan betraktas som
exponent för en länge
kvarlevande tradition
från Stockholms äldre
trähus. Öfver det hela
höjde sig slottets ansen-
liga torn, tinnar och
trappgafflar, kyrkornas
resliga spiror och klo-
strens mörka murar, och



111. Hus från 1400-talet i Lübeck.



112. Loft på ett hus i Lüneburg från början af 1500-talet.

omkring 1400-talets Stockholm slöt sig ringmurens trånga gördel, späckad med torn, krenelerade,¹ kantiga och kärfva, stödande muren och skyddande dess vinklar. Nedanför på stranden trängdes upp mot murarna fiskebodas och slaktarhus, badstugor och maltpörten, bryggor, sumpar och »själabodar».

Af de höga, smala gafvelhus, som på bilderna från 1500-talet synas i stadens centrum, »östan-» och »västanmur», finnes ett och annat minne från slutet af 1400- eller början af 1500-talet. Vindragarehärberget i Stora Hoparegränd har trots sin år 1747 ditsatta portal möjligen någon hanseatisk byggmästare att tacka för sin tillkomst. En annan trappgafvel ses från Stora Nygatan genom Kåkbrinken (fig. 209), och det förefaller ingalunda omöjligt, att



J. Mueller fot.

113. Gröna Lund.

under barockens eller rococoens »skyddande förklädnad» åtskilligt kan finnas kvar af de gamla borgarehusen från tiden närmast före reformationen.²

Dess värre äga vi däremot intet kvar af Stockholms äldre träbyggnader och korsvirkes- eller »stendelshus», men Helga Lekamagillet's ännu bevarade räkneskaper gifva en och annan upplysning om sättet

för deras uppförande. Vanligen torde trähusen hafva timrats ihop, en och annan gång blifvit i likhet med korsvirkeshusen uppförda af resvirke och brädklädda. Timret köptes af någon bonde på landsbygden kring Stockholm och transporterades sjöledes till staden, där man urlastade detsamma helt enkelt genom att vräka det i sjön. Legda dagsverkare drogo stockarna upp på land, körde dem till byggnadsplatsen och höggo dem samman. Springorna tätades med mossor. Bräder beställdes stundom så långt borta som i Norrland och Finland. Trähusen och ibland äfven stendelshusen hade ofta »svalar», för hvilkas användning den svenska stadslagen stadgar åtskilliga

¹ Se stadens sigill (D. I. s. 76), samt stick i Theatrum urbium af Georg Braun 1581 (Pl. 1), äfvensom en vy i Storkyrkan från 1592 (Del. I. fig. 35), på hvilken södra stadsporten liknar Visbys och Johanniterkyrkan (?) påminner om S:t Nikolai i Visby.

² Sådana hus äro n:r 20, 22 och 24 Prästgatan, n:r 30 Skomakaregatan (Helga Lekamagillet), n:r 13 Köpmangatan, n:r 6 Johannesgränd och n:r 20 Västerlånggatan m. fl.

inskränkningsar. Så förbjöd redan Bjärköarätten att bygga svalar öfver tvärgator, och Byggningsbalken bjuder, att sådana svalar ovillkorligen skola borttagas. Vid allmänningsgator fingo svalar ej hafva större bredd än en och en half aln, så vida ej platsen eller gatan var mer än vanligt bred. Visbylagen medgifver svalen ett framsprång af fem fot och rätt för ägaren till två motliggande hus att förena dem genom en tre fot bred svalgång.

Husen hade sällan mer än två till tre fönster åt gatan, under medeltiden stängda med träluckor, senare med hornrutor eller med blyinfattade runda glas, s. k. buteljbottnar. Mellan byggnaderna skulle lämnas en alns bredd för att tillåta vattnet från de branta taken att afrinna. Ett minne af dessa mellanrum är förmodligen den s. k. »Trots-gränden» mellan Järntorget och Prästgatan.

Om husens inre anordning lämna de gamla köpebrefven en och annan upplysning. Det heter t. ex. i ett bref af 1443: »stenhus med vind, stufva, kammare, sofrum (möjligen flere), gatubod, kornhus, två källare och ett mak (afträde)», och i ett annat från 1490 talas om ett stenus »tre vindar högt», alltså ett köpmanshus, som under sitt branta takfall rymde präktiga magasin för ägarens varor. Ibland hörde till egendomen särskilda uthus, »stugu»-hus, hvarmed åtminstone under medeltidens senare del icke menas kök utan brygghus, stall, kornhus eller spannmålsbod och vedbod. Förmodligen liknade anläggningen i detta fall de gamla gårdar, som ännu anträffas här och där i Lübeck, i hvilka man genom en hall i den hvälfda bottenvåningen kommer in på en bakgård, kring hvilken uthusen ligga grupperade. Byggnaderna gömde inom sina massiva tegelmurar och under sina branta tak af s. k. munktegel¹ eller torf trefna rum, låga i tak, med putsade väggar och golf af trä, mera sällan af sten eller tegel, hvilka rum vid högtidliga tillfällen pryddes med bonader, hos en och annan patricier kanske till och med voro panelade, och hvilkas stadiga väggfasta möbler, tunga bord, väldiga sängar och vackert arbetade husgeråd af ädel metall, koppar, tenn eller järn gäfvö ett intryck af solid enkelhet och trefnad.

* * *

Att en lagstiftning för enskilda byggnader fanns redan under medeltiden framgår af det ofvan sagda, och denna lagstiftning hade äfven sina särskilda öfvervakare. Under senare delen af 1400-talet hade i Arboga — och sannolikt äfven i Stockholm — tvenne »syllsättare», eller som de i Jönköping kallades »tomtaskådare», förtroendet att, när en tomt öfvergick från en ägare till en annan, jämte grannarne eller ensamma mäta dess längd och bredd, en förrättning som fullständigt motsvarar vår tids stadsingenjörs-

¹ Af Helga Lekamagilletts räkenskapsbok vet man, att tegeltak användes på gilletts byggnader.

kontors skyldigheter. Till byggnadsverksamhetens befordrande voro anställda en stadssmed och (tvenne?) stadstimmermän.¹

Enligt stadslagen skulle staden hafva två byggmästare, utan hvilkas medgifvande ingen fick rifva eller bygga hus, alltså ett slags byggnadsnämnd.

Äfven en brandsyn fanns på 1400-talet och utgjordes af »fjärdingshöfdingen» (ett slags roteman) jämte borgare och råd, hvilka hade att fyra gånger om året granska brandredskapen, ett uppdrag som i vissa städer, t. ex. Arboga, var öfverlåtet på särskilda så kallade »brandskådare».

Början till vår tids institutioner för reglerande af den enskilda byggnadsverksamheten återfinnes således redan under medeltiden. Deras rent borgerliga karakter, åsyftande inbördes rätt och säkerhet, gick dock under reformationstiden mer eller mindre förlorad, i det att stadens ombyggnad och »försköning» då på sätt och vis blef en politisk affär, föremål för regenternas af Vasaätten patriarkaliska omsorg och pådrifven af deras omtanke om så väl hufvudstadens säkerhet som om dess rikets stigande makt värdiga yttre.

De uttryck, denna omsorg tog sig, voro säkerligen icke alltid odeladt angenäma för borgarne i staden. I detta arbetes historiska afdelning (D. I. s. 93) äro redan omtalade de talrika förordningar, som påbjödo, att alla trähus skulle rifvas och stenhus i stället uppföras, att bristfälliga byggnader skulle repareras och hvitmenas, att korsvirkeshus skulle beklädas med sten, m. fl. föreskrifter af samma slag.

Att det detta oaktadt icke gick så fort med stadens omgestaltning, därom vittnar dels Gustaf II Adolfs bref från Elfsnabben den 8 juni 1630 angående ombyggnad af staden »östanmur», dels förmyndareregeringens 1638 utfärdade påminnelse om ombyggnadens genomförande »efter den dessein, salig kungen låtit upprätta». Af drottning Kristinas bref 1649 om »fasta och korsvirkes husens» expropriation för stadens reglering vill det synas, att korsvirkeshusen ännu ej voro beklädda med sten eller ombyggda — och likafullt fick 1662 kanslivaktmästaren Gamaliel Jönsson Höök tillstånd att uppföra en badstuga af trä på Helgeandsholmen, med hvars rifning ännu 1686 anstånd erhöles.

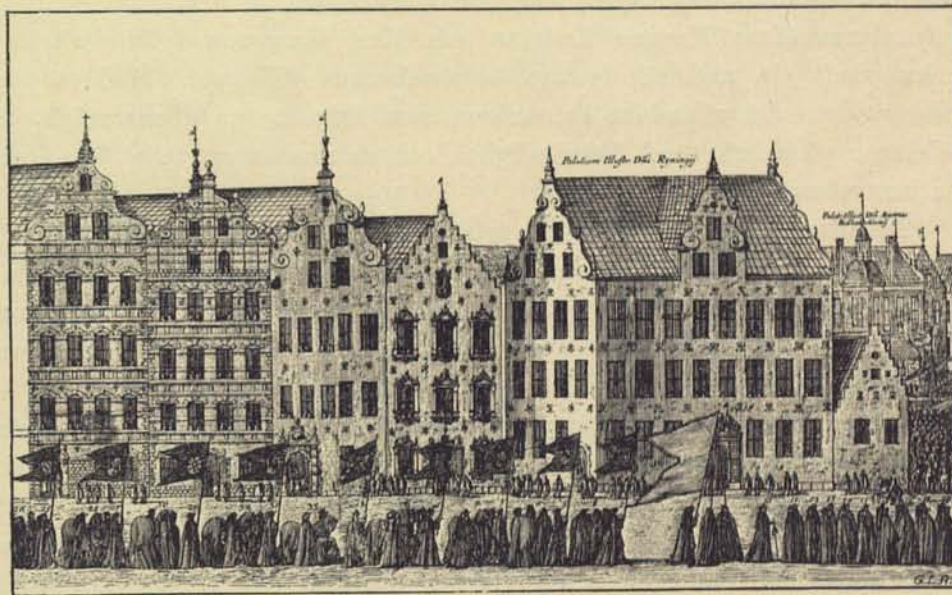
* * *

Till en början hade man efter reformationen fullt upp att göra med att dela rofvet, att bortskänka eller afyttra de från gillena, klostren och kyrkorna indragna egendomarna.

Emellertid byggdes ett och annat under denna tidrymd, och den nya konstsmak, som Vasakonungarne införde i landet genom de på Stockholms slott sysselsatta byggkonstnärerna, spriddes äfven i andra lager än hofvets

¹ Stadssmeden hade 40 mark i lön och fria släggarlar; timmermännen hade 18 mark i lön.

och aristokratiens och fick uppgifter att lösa äfven på borgarehusets område. 1500-talet var en brytningstid på alla områden, men nydaningen gick icke alltid så fort, som ledarne önskade. Till en början inskränkte man sig till att pryda de nyuppförda husen — eller modernisera de äldre — genom att gifva dem en vacker portal i tidens smak och smycka de gamla murarna med freskomålning eller sgrafitto. Spår af sådana dekorationer återfinnas å borggårdarna på Gripsholm och på Kalmar slott. I sandsten eller kalksten huggna vapen och minnestaflor, som suttit öfver portarna återfinnas än i dag inmurade i husen n:r 18 Kindstugatan¹ och n:r 82 Prästgatan.² Å gården till huset n:r 7 Köpmangatan finnes en flygel med loggia framför trapphuset och ankarslutar med årtalet 1598.



114. Hus vid Stora Nygatan. Efter E. DAHLBERG.

De egentliga nyheterna i byggnadssättet torde vara sandstenens användning till dekorativa detaljer och prydnader och den här af erhållna goda färgverkan mot teglet. Till taktäckning å slottet användes af Johan III redan 1558 järnplåt, hvilket material väl lär komma i bruk äfven vid stadens byggnader. I det hela torde man på 1500-talet hafva bibehållit medeltidens enkla och massiva byggnadssätt utan all grannlåt. Husens gafflar vändes fortfarande utåt gatan och fingo sannolikt länge behålla sin från hansestäderna införda trappform. Huset n:r 10 Skärgårdsgatan har, trots senare från 1600-talet härstammande ändringar, fått behålla sin gamla trappgafvel

¹ Minnestaflan å detta hus har i senaste tid ersatts af en i portgången uppsatt af gjutning. Originalen befinner sig i Nordiska museet.

² En af taflorna på n:r 82 Prästgatan härrör från 1593 och bär inskriptionen: Besker[ma] t[fi]n : tienare : of[c]h : trösta : hono[m] : at : the : stät[s]e : icke göra : mig : öfverwold. Psalm 16.

åt Tyska skolgränd. Alla de hus, hvilka på en vy öfver Stockholm i Dahlbergs *Suecia antiqua et hodierna* äro afbildade med trappgafflar, kunna icke heller tillhöra medeltiden, så mycket mer som en god del af dem äro uppförda på malmarna, hvilka i början af 1500-talet ej voro bebyggda med stenhus.¹ Äfven Dahlbergs stora minnesblad öfver Karl X Gustafs liktåg visar här och hvar (t. ex. fig. 114) hus med trappgafflar, hvilka öfverlefft den stora eldsvådan 1625 i kvarteren omkring nuvarande Stora Nygatan. Dessa hus måste sålunda antingen vara medeltidsbyggnader eller blifvit uppförda under senare hälften af 1500-talet — och då sannolikt af någon af de på slottet sysselsatta konstnärerna² — ehuru många af dem senare fått dekorativa prydnader i 1600-talets stil. Jämte slottsbyggmästarne torde äfven en stenhuggare, Lucas van der Werdt, som 1575 utförde de båda grafvårdarna öfver Magnus Ladulås och Karl Knutsson i Riddarholmskyrkan, haft sin andel i de nya borgarehusens tillkomst. Med ett par undantag var det utländska konstnärer, som tillgodosågo tidens smak och fordringar på skönhet och bekvämlighet, och detsamma var fallet äfven vid den inre utsmyckningen.

Af husens inre anordning har från 1500-talet icke mycket bevarats till vår tid. Sannolikt var rummens inredning endast en ny upplaga af medeltidens anordningar, öfversatta på renässansens formspråk. Af de spår, som återfinnas på Gripsholm, Vadstena och särskildt på Kalmar slott i rum, som Gustaf I lät inreda åt Erik XIV — och som denne delvis lät göra om — kunna vi draga några slutsatser om utseendet af gemaken i de patriciska husen, hvilka naturligtvis dock ej kunde täfla med furstegemaken i prakt och härlighet, allra minst med Erik XIV:s »stufva» i Kalmar.

Golfven voro vanligen af plank, någon gång af parkett. Att döma af illustrationer hos Olaus Magni torde äfven planstensgolf hafva förekommit. I de rum, som från medeltiden voro hvälfd, smyckades hvalfven med slingornament, bärande frukter och blommor i friska färger och rika, på fri hand komponerade och vid utförandet konturerade mönster. Där vanliga bjälklag förekommo, voro bjälkarna till någon del synliga under takpanelen samt fasade eller kälade i kanterna; kälningarna framhäfdes genom svarta, röda, blå eller hvita streck och mönster. Träpanelen mellan bjälkarna pryddes med slingornament. Sådana tak — fastän af något senare datum — hafva återfunnits här och där i gamla Stockholmshus, så till exempel i enskilda bankens hus vid Lilla Nygatan, hvilket tak nu finnes på egendomen Malmvik, och i firman Josef Lejas hus n:r 5 och 7 Regeringsgatan. Kasett-tak med målning eller intarsia i rutorna och schablonornament på bjälkverket förekommo äfven, motsvarande de på Kalmar slott befintliga, till bänkar i slotts kyrkan använda

¹ Så t. ex. äro husen n:r 1 och n:r 2 Hornsgatan af Dahlberg 1693 afbildade med trappgafflar.

² Se det äldre slottets historia, sid. 2.

kvarlevorna. Sådana tak finnas äfven bevarade på Gripsholm och Leckö. Äfven putsade tak, prydda med målade slingornament inom rutverk af smala målade trälistor förekommo, såsom ett fragment i den af Johan III inredda, numera för andra ändamål afbalkade bankettsalen i Kalmar slotts östra flygel utvisar. Väggarnas nedre del täcktes af paneler, dekorerade med intarsia (inlagdt träarbete) eller prydda med dekorativa målningar, blommande växter, inskriptioner, tänkespråk m. m. Öfre delen af väggarna putsades och pryddes med målning eller behängdes med bonader och gobeliner, fönsterhvalfven ornerades med i målning imiterade kassetter eller med slingornament.

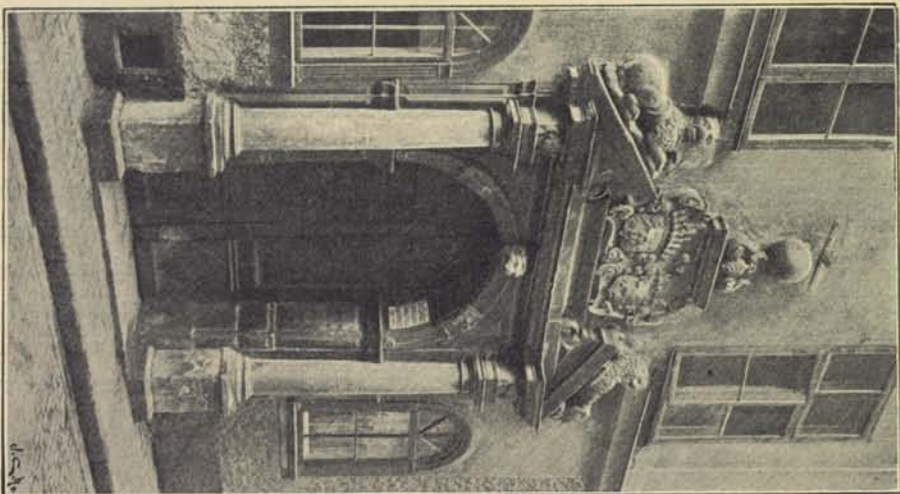
* * *

Mot slutet af 1500-talet och början af 1600-talet får byggnadsverksamheten i Stockholm ett af en lifvigare fantasi buret uppsving, påverkad genom den inflyttning af i statens tjänst stående ädlingar, som en mera centraliserad styrelseform och det med Sveriges stigande yttre maktställning följande mera representativa lefnadssättet bland dess stormän medförde. Så begär 1594 herr Erik Sparre å Peder Brahes arfvingars vägnar att få på pelare, som skulle ställas ett stycke ut på Stortorget, ombygga deras hus (som redan Gustaf I skänkt herr Peder och som sannolikt tillhört något af gillena), så att en portik uppkomme under husets främre del. 1595 bifölls denna begäran. Konstnärer sådana som Gerhard och Gillis Gilliusson de Besche, Aris Claesson från Haarlem och Caspar van Panten med hans stab af medhjälpare¹ stadfäste den redan af Willem Boy och Lucas van der Werdt införda tyska eller nederländska ung-renässansens herravälde i Stockholm, och staden fick denna gemytliga typ, som Dahlbergs vyer i Suecia antiqua och förut omtalade minnesblad öfver Karl X Gustafs begrafning så träffande återge. Fasaderna smyckades med slutstenar i fönsterhvalfven, smidda ankarslutar i bjälklagshöjderna och hvälfda portar, öfver hvilka vapen och troféer, statyer och inskriptioner buro vittne om ägarens rikedom och rang, smak och fromhet. Vanligt var det äfven att låta ankarslutar angifva byggnadsåret och ägarens initialer. Sålunda bär ett hus vid Österlånggatan^x årtal 1608, ett annat, n:r 74 Prästgatan, visar årtal 1630.^x

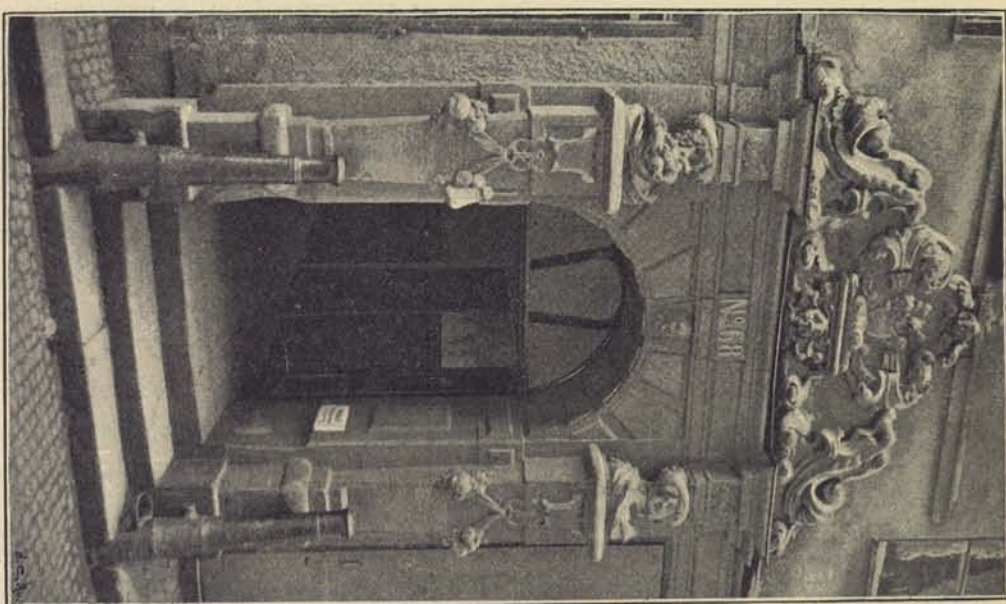
Under början af århundradet uppfördes bland annat det i senare tider ändrade huset n:r 6 Svartmangatan, byggdt af riksrådet Jesper Mattsson Kruus. Dess ståtliga portal (fig. 115) smyckas än i dag af de båda slägterna Kruus' och Lewenhaupts vapen. Huset var, som orden falla, afsedt till »prydnad för staden och bekvämlighet till sådant värdshus, hvaruti främmande gesandter och andre ståndspersoner kunna härbergerade blifva», och hade sålunda för sin tid anspråk på betydelse samt fick privilegium på fri utskänknings-

¹ Bland dessa torde Heinrich Blume hafva utfört de tidigare portalerna, särskildt de lejonprydda på Svartmangatan och Arfprinsens palats (Kruus'ska och Torstensonska husen).

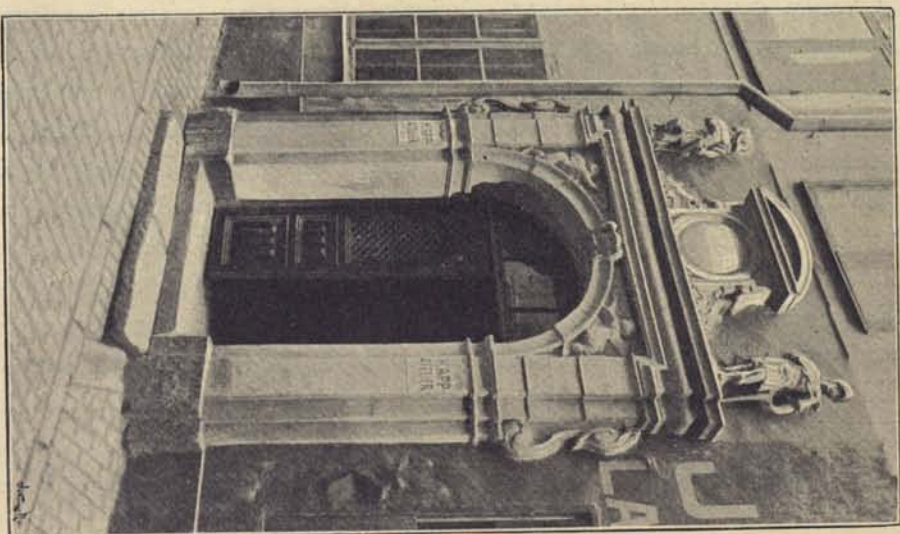
x N: 34, Källaren Lemman, upförd 1897
 xx N: 70 Österlånggatan, kömt af Funken grund årtal 1627
 N: 6 Svartmangatan 1620



C. J. G. fot. 115. Svartmangatan nr 6.



C. J. G. fot. 116. Västerlånggatan nr 68.



C. J. G. fot. 117. Skärvgårdsgatan nr 2.

rättighet till evärdelig tid(!), hvilket privilegium 1679 stadfästades. Dess ankarjärn visa årtalet 1620 och initialerna:

AK och BFD.

Från denna tid torde härstamma många af de på Dahlbergs förutnämnda stick öfver Karl X Gustafs likfärd förekommande husen med svängda eller snirklade gafflar, liknande de i Danmark på Kristian IV:s tid förekommande. Ett dylikt hus med rätt väl bibehållna gafflar både åt gatan och åt gården finnes kvar i n:r 70 Västerlånggatan (fig. 118), byggdt 1627 enligt hvad ankarslutarna åt Funkens gränd angifva, och märkvärdigt jämväl för sin bottenvåning, hvars vida krysshvalf hvilat på tvenne låga doriska kolonner och bildat en rymlig hall, fordom sannolikt packrum eller något



A. Rydin fot.

118. Västerlånggatan n:r 70.



A. Rydin fot.

119. Kornhamnstorg n:r 53.

slags handelslokal, nu använd till butik.

Ett för smaken i början af 1600-talet än mer karakteristiskt hus uppfördes 1630 af Erik von der Linde, af hvars söner en, Lars, sedermera blef konung Karl X Gustafs vapenbroder och vän, och en annan upphöjdes till »introduceur af främmande gesandter» (ceremonimästare) vid drottning Kristinas hof. Arkitekten kan möjligen hafva varit Aris Claesson från Haarlem eller ock Gillis Gilliusson de Besche, hvilken dog 1648 som arkitekt på Nyköpings slott. Detta hus, n:r 68 Västerlånggatan och 51 Kornhamn, bär ännu spår af sin forna prakt. Portalen åt Västerlång-

x Källaren Hoppet var en manns ät det förhållande i byggnaden.

gatan (fig. 116), flankerad af kanoner och prydd med von der Lindes vapen, med anter och fruktslingor, är synnerligen ståtlig. Under de med slutstenar af sandsten sirade, fordom med små blyinfattade rutor försedda fönstren gå listverk af sandsten, och mellan fönstren funnos antagligen nischer, hvilkas platser markeras af de ännu kvarsittande sandstenscartoucherna, af hvilka tvenne bära inskriptionerna: »An Gottes segen ist Alles gelegen» och »Auf Gott allein setz die Hofnung dein». Af den trappformiga gafveln, hvars nedersta afsats blifvit utmurad till en fjärde våning, återstå tydliga märken. På husets nuvarande smala gård ses ännu hvalfstenar af sandsten öfver fön-



A. M. Ieoz fot.

120. Burspråk. Kornhamnstorg n:r 51.

stren och ett pittoreskt rundt trapporn, hörande till en fordom med all säkerhet äfvenledes gafvelprydd flygel, som går ned till Kornhamns torg och bär det för sin eleganta konstruktion och sina ädla sandstensdetaljer kända burspråket (fig. 120).^x Bredvid denna flygel finnes liksom åt Västerlånggatan en gårdsportal, hvilken nu, sedan flygeln under 1700-talet blifvit utbyggd längs hela tomtgränsen, gör tjänst som butikgång. De i tillbyggnaden inmurade listdelarna, konsolerna och slutstenarna hafva sannolikt tillhört flygelns gafvel och gårdsfasad.

Den berömda filosofen Cartesius skall någon tid hafva bebott huset.

Från tiden mellan 1630 och 1640 härstamma äfven de hus, som uppfördes i sammanhang med öfverståhållaren Flemings reglering af Regeringsgatan. I n:r 5 och 7 vid denna gata hafva vid den nyligen verkställda ombyggnaden funnits sandstensdetaljer, elliptiska fönsterhvalf, målade bjälkar och takpaneler från denna tid, och huset n:r 6 Norra Smedjegatan har fått behålla sin vackra port och sin med eleganta stjärnhvalf täckta portgång.

Den smala fasaden å n:r 16 Köpmangatan bär en hög, spetsig gafvel med spår af sandstenslistverk och slutstenar, men beröfvad sina kransorna-

x Märks äro det så rika tecken af våra många arkitekter och mästare byggvårk arbeten såvinst detta som modell.

ment. Huset, som otvifvelaktigt stammar från 1600-talets förra hälft, har kvar sitt gamla pittoreska, muromfattade gårdsrum med inkörsport från Trädgårds tvärgränd, hvilken port ännu bär sin ålderdomliga smidda portklapp. Från 1635 härrör äfven portalen till n:r 1 D Bollhusgränd (fig. 119), hvilken inom sin bullrande arkitektoniska ram bär släkterna Banérs och Flemings vapen. Portalen å huset n:r 3 Skärgårdsgatan bär årtalet 1643, och från samma år härrör en synnerligen karakteristisk inskription å huset n:r 5 Bollhusgränd, så lydande:

Läfvat och ährat wari Gvdh som
 migh hafver hvlpet han ähr och
 heter een rät nödh hielpare,
 han frelsar och förlossar migh
 ifrån mina hatare och förföliare
 ty hans godhet varar evinnerligh
 beati omnes sperantes in eum
 min siel sy hrvv kosteligt thet ähr
 att wara tåligh och håppas på Herrens
 Guds hielp, ty herrens Guds hand ähr
 icke förkortat at hielpa, så kasta nu
 tin anliggiande nödh på herren han
 försörrier digh väl.

In manibus domini sorsque salusque mea
 anno 1643

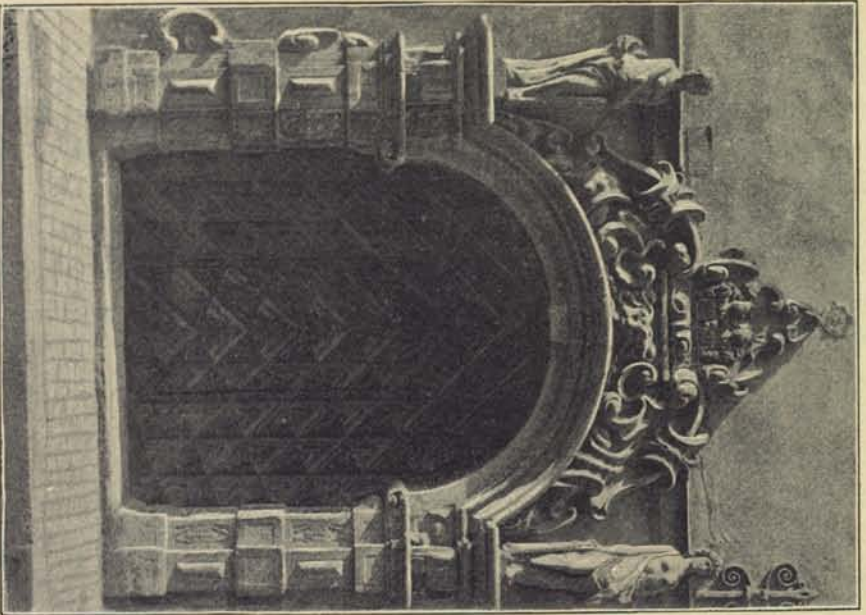
Andreas  Gabriels
 Salome Gabriels.

Det är ju en hel predikan detta på ett för sin tid egendomligt blandspråk af svenska och latin.

Mot midten af 1600-talet användes ofta trappformiga gafflar samtidigt med att ornamentiken blir meningslösare och öfvergår till ett virrvarr af lustigt slingrande snirklar och voluter, likt lekande randornament kantande den allvarliga trappgafveln och slutande med präktiga krön.

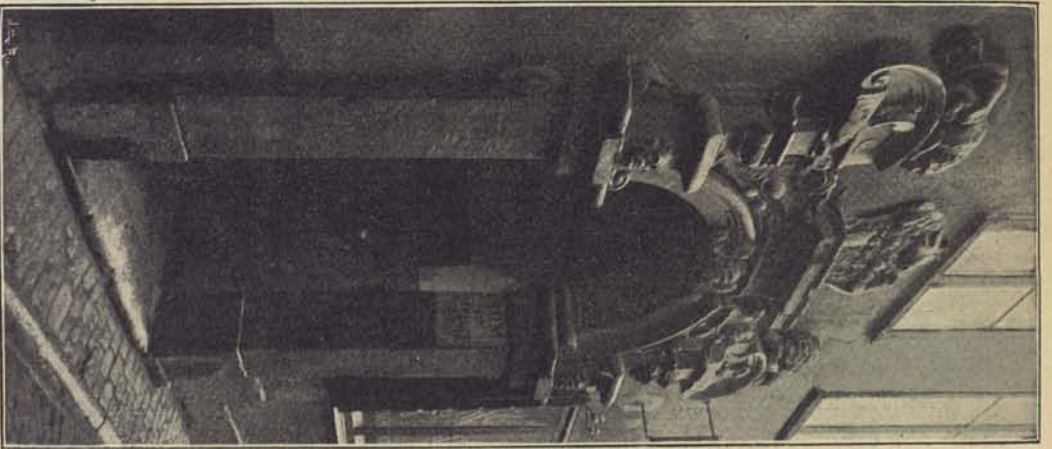
Sådana byggnader reste sig vid Funkens gränd (n:r 53 Kornhamnstorg, fig. 119), hvilket hus att döma af den påtagliga likheten mellan dess ena gafvel och Petersensska husets blifvit uppfördt samtidigt med detta eller på 1640-talet och af samme konstnär, samt vid Stortorget (n:r 20, fig. 124), å hvilket senare dess byggnadsår så väl som dess tyska ursprung och ägarens fromma sinnelag angifvas af inskriptionen öfver portalen:

Psalm: 37. (322)
 Befehl dem Herrn
 deine Wege und
 hoffe auff Ihn Er
 wirts wohl machen.
 I. E. S. : M. S.
 A:o 1650.

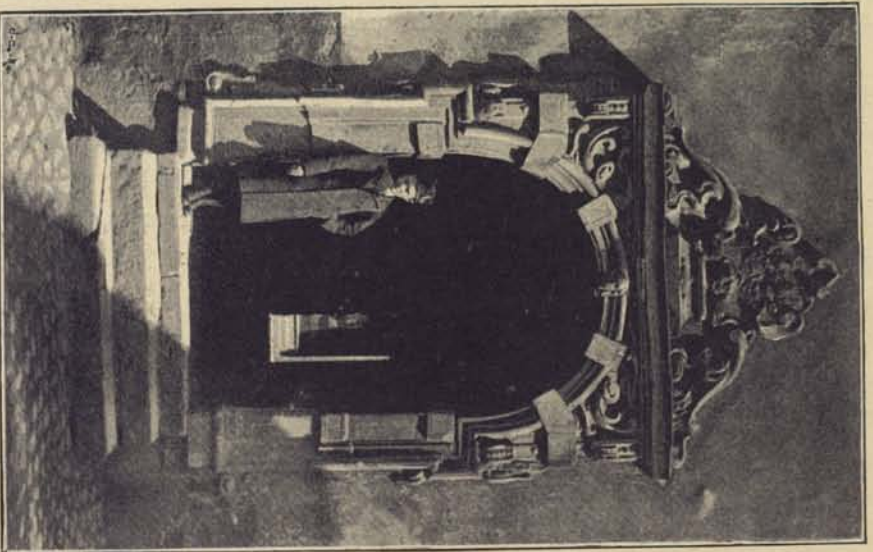


A. M. Ivar fot.

121. Bergstrahlska huset.
Portal åt Stora Nygatan.



C. J. G. fot. 122. Bollhusgränd nr: 1 D.



A. M. Ivar fot.

123. Bergstrahlska huset.
Portal åt gården.

Dessa båda hus hafva bevarat hela sin yttre arkitektoniska form, sina sandstensdetaljer, ankarslutar, krön och prydnader. Af en stor mängd andra finnas efter senare ombyggnader endast ankarslutarna och portalerna¹ kvar i oförändradt skick, många af de senare bärande adliga vapen. En af de vackraste är portalen å n:r 78 Prästgatan (fig. 126).

Det är sålunda icke längre uteslutande den borgerliga byggnadsverksamheten vi ha att tacka för arkitektur-relikerna från 1600-talets förra hälft, utan jämväl de inflyttande adelsfamiljerna, bland hvilka drottning Kristina — »till stadens bättre bebyggande» — med frikostig hand utdelade tomter och

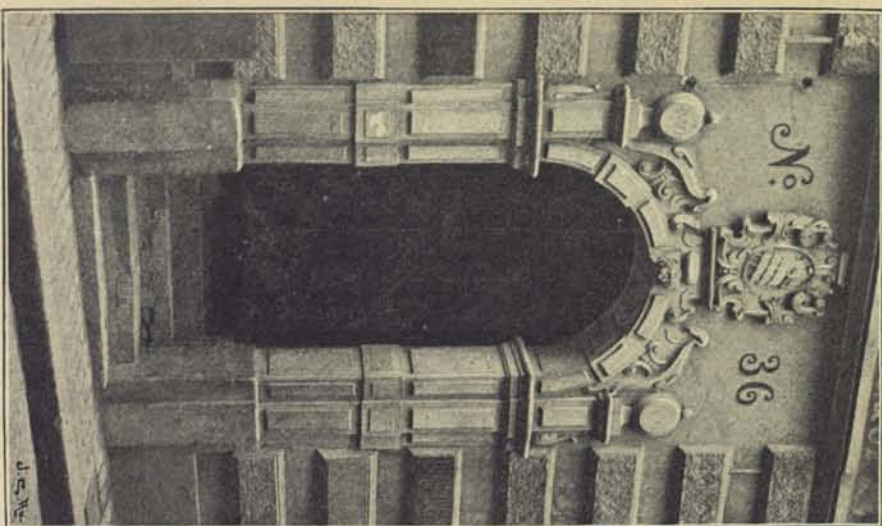


C. J. G. fot.

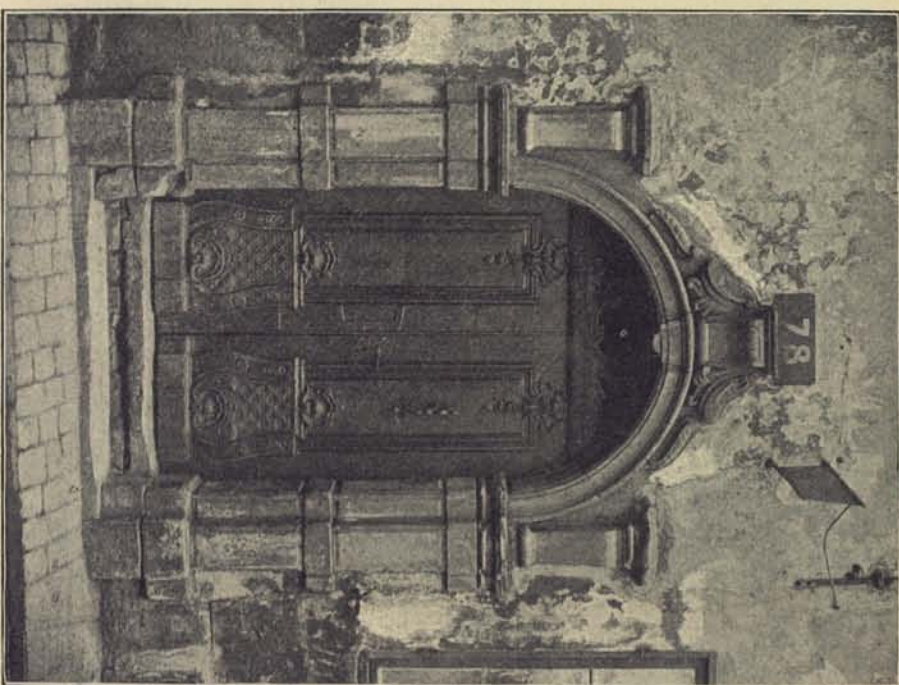
124. Stortorget n:r 22, 20, 18, 16, 14.

hus. Så fingo 1645 k. sekreteraren Nils Tungel och k. referendarien Johan Wijnblad tomter å Blasieholmen, på hvilka de omedelbart uppförde hvar sitt i tidens smak hållna hus (fig. 128). Det Tungelska huset, sedermera järnkontorets hus, bibehöll sig förträffligt till våra dagar och nedrefs 1874 till oersättlig förlust för Stockholms arkitektoniska karakter. Till samma skede hör det Torstensonska palatset, som sedermera af Sofia Albertina ombyggdes till residens åt Sveriges arfprinsar och af hvars ursprungliga

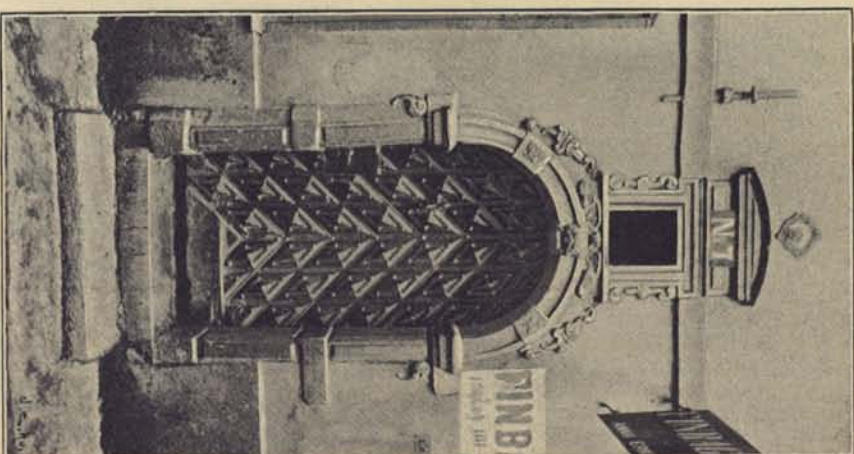
¹ T. ex. portaler å husen n:r 44 och 64 Västerlånggatan, n:r 14, 34 och 64 Prästgatan, n:r 3 och 6 Storkyrkobrinken, n:r 5, 9 och 11 Skomakaregatan, n:r 13 Svartmangatan, n:r 11, 12, 14, 15 och 16 Köpmangatan, n:r 2 (fig. 117) och 3 Skärgårdsgatan, n:r 16 Baggensgatan, n:r 3 Pelikansgränd, n:r 20, 29 och 37 Österlånggatan, n:r 5 Stora Hoparegränd, n:r 4 Skottgränd, m. fl.



C. J. G. fot.
125. Österlånggatan nr: 36
(Insett ritvekt 1896).



A. M. I. fot.
126. Prästgatan nr: 78.



C. J. G. fot.
127. Skomakaregatan nr: 7.

prakt blott de utomordentligt ståtliga portalerna åt Fredsgatan och åt gården återstå, sedan vid ombyggnaden den höga gaveln åt Gustaf Adolfs torg borttogs, hvilken synes å Sigismund von Vogels panorama öfver Stockholm under drottning Kristinas tid. 1645—49 uppförde sedermera underståthållaren Regner Leuhusen det nuvarande Petersensska huset (fig. 129) på en tomt, som ursprungligen tjänat Jöran Perssons son, Erik Jöransson Tegel, till kryddgård. Denna byggnad stod så högt i anseende, att den köptes af drottning Kristina till residens åt hertig Adolf Johan. Under 1750-talet användes den af konung Adolf Fredrik till krigsskola för den nybildade kadettkåren. Öfver dess portaler läsas inskriptionerna:

*Halt thig wänliga medh hwar
man men betro nepliga enom ibland
tusende*

och:

*Skil tigh ifrån tina owänner och tagh
thig likwäl ock så til wara för tina
wänner.*

Det ungefär samtida Ryning-ska, nu Bergstrahlska huset, n:r 2 Stora Nygatan (fig. 134), har bevarat sin präktiga portal åt denna gata (fig. 121), som bär släkterna Rynings och Kurzels vapen; dess inkörsport från Munkbron och eleganta gårdsportal (fig. 123) återstå jämväl efter den vandaliska ombyggnad, huset undergått. 1648 reste sig enligt ett fordom å inkörsporten befintligt årtal det Braheska huset på den s. k. Lilla holmen, norra delen af Helgeandsholmen, och 1647 påbörjades Jakob De la Gardies vidtberömda palats, det s. k.

»Makalös», beläget mellan Kungsträdgården och strömmen, strax öster om Gustaf III:s operabyggnad, och ryktbart i våra häfder först som arsenal och sedan som dramatisk teater. »Makalös» (fig. 130, jfr fig. 46 i D. I) uppfördes af De la Gardies byggmästare, HANS JACOB KRISTLER från Strassburg, och skiljer sig i mångt och mycket från den vanliga typen för den svenska adelns palatser från början af 1600-talet. Dess branta tak hade fall åt alla sidor i stället för de annars vanliga gaffarna och ägde en rikedom af kupor liknande de sydtyska rådhusens. Det flankerades af fyra hörntorn och pryddes



128. Tungelska och Wijnbladiska husen.
Efter E. DAHLBERG.

des af loggior, hvilande på smäckra kolonner och smyckade med en rikedom af fantastiska slutstenar, cartoucher och reliefer föreställande krigare, sjöjungfrur o. s. v., allt af sandsten.¹ I det hela liknar det i sin öfverdådiga prakt och glada festlighet snarare ett lustslott än ett palats och påminner i sin från tidens vanliga byggnadstyper afvikande form om det forna lustslottet utanför Stuttgart.

Den nya takform, som med denna byggnad infördes i den Stockholmska byggnadskonsten, fick afläggas här och där, t. ex. på det Gyllenstjernska



Gen. lit. anst. fot.

129. Petersensska huset.

huset å Blasieholmen och på det Hornska huset på Riddarholmen (sedermera kammarrätten)^x, hvilket på Sigismund von Vogels förenämnda sticck är afbildadt med walmtak med trappformiga kupor och på en teckning af Martin 1793 har kvar sitt höga tak och sina smäckra kupor. Portalen till den forna terrassen åt sjösidan finnes ännu kvar öfver taket till en framför liggande byggnad.

¹ Lämningar af Makalös' forna sandstensprakt finnas eller funnos inmurade i husen n:r 4 Storkyrkobrinken, n:r 64 och 69 Mäster Samuelsgatan, n:r 60 Norrlandsgatan, n:r 9 Garfvaregatan, n:r 44 Regeringsgatan, n:r 47 och 49 Skeppargatan, n:r 2 Södra Blasieholms- hamnen, n:r 18 Biblioteksgatan, n:r 54 Gamla Kungsholmsbrogatan och i de nu rifna husen n:r 3 Munklägersgatan, n:r 31 Artillerigatan och i f. d. Styckjunkaregränd.

x Muren förrättningen.

Det konstruktionssätt, som användes under denna byggnadsperiod, var i hufvudsak detsamma som 1500-talets. Husen uppfördes af tegel, deras ömtåligare arkitektoniska detaljer och prydnader, lister och gavelbetäckningar



130. »Makalös», Jakob De la Gardies palats, efter ett kopparstick af SIG. VOGEL.

utfördes af sand- eller kalksten. Äfven granit tycks hafva användts — sannolikt till socklar, trappor och dylikt — ty 1639 höggs gråsten på Djurgården till det då projekterade riddarhusbygget. Fasaderna voro vanligen fogstrukna, ehuru äfven putsade fasader torde kommit i bruk redan före 1650-talet. Mot midten af århundradet hvitkalkades fasaderna. Borgarehusen — för att nu

hålla oss till dem — hade vanligen större djup än bredd, och följaktligen vändes gaffarna fortfarande åt gatan samt finga gemenligen ända till periodens slut behålla sin med sandstensornament inramade trappform.

Som taktäckningsämne användes, utom de förut omtalade, då och då koppar, såsom på Tungelska huset, till hvilket drottning Kristina skänkte koppartaket, hvilket framgick af inskriptionen öfver portalen:

Regina Arctois quæ gentibus imperat hisce
Aedibus et fundum et cupra tecta dedit
Testatur saxo Nicolaus Tungel in isto
Ne sua Posteritas dememinisse queat.

Äfven det tornpydda f. d. amiralitetshuset å Blasieholmen, hvilket senare kom i Hans Wachtmeisters och slutligen i Fersens ägo, var täckt med koppar.

I portalerna var det vanligt att öfver träportarna lämna en ljusöppning, hvilken på grund af portalens ringa höjd ofta antog formen af ett cirkelsegment i st. för en halfcirkel och som för säkerhetens skull tillslöts med ett konstsmidt galler. Portaler med sådana galler återfinnas än i dag å en del hus i staden mellan broarna, t. ex. n:r 57 och n:r 65 Västerlånggatan, hvilket senare bär inskriptionen: »Anno 1661. Soli Deo Gloria».

Mot midten af århundradet fann man i stället på utvägen att öfver portalen anbringa ett litet fönster, skyddadt genom ett järnkryss och på ett lekande och vackert sätt hoparbetadt med portalens sandstensomfattning. Sådana rent af ypperliga portaler finnas å det smala huset n:r 7 Skomakaregatan (fig. 127), hvars höga spetsiga gafvel sannolikt förlorat sin forna sandstensprydnad, samt å huset n:r 2 Nygränd, öfver hvars port finnes inskriptionen:

H ↖ H S
C +↗ I D

Anno 1651.

Detta hus har äfven kvar sin forna »källarhals» och sina gamla ankarlutur. De redan från medeltiden kända »källarhalsarna» eller källarnedgångarna förlades annars om möjligt till tvärgränderna och finga, äfven de, då och då en arkitektonisk utsmyckning. Sådana källarnedgångar finnas å husen n:r 22 Baggensgatan och n:r 18 Köpmangatan, den senare belägen inåt Trädgårds tvärgränd.

Så väl i de ofvannämnda som i en mängd andra portaler sitta ännu de ursprungliga träportarna kvar. De äro vanligen gjorda i ett stycke, möjligen med en mindre gångport, men mera sällan med två porthalfvor, och af spontade ekplankor, helt öfverklädda med diagonalt liggande, profilerade kvador, som fasthållas af grofva järnaglar. De utmärka sig för sin i dessa oroliga tider välbehöfliga styrka och för sin vackra dekorativa effekt. Innanför portalen, som å de smala borgarhusen, hvilka alltjämt endast ägde två eller



A. Rydén fot.

131. Stuckplafond i Johannesgränd n:r 2.

tre fönster åt gatan, ofta lades vid fasadens ena sida, ledde en smal portgång fram till trapphuset. Dessa portgångar voro vid början af 1600-talet, såsom i huset n:r 24 Köpmangatan, som oftast täckta med tunnhvalf, hvilka genombrötos af pendentiver och öfvergingo till krysshvalf samt slutligen pryddes med ett stjärnformigt nät af i putsen utförda, dekorativa hvalfstrålar. Dylika förstugor finnas i husen n:r 5 och n:r 10 Köpmangatan, n:r 5 och n:r 7 Skomakaregatan, n:r 78 Prästgatan, n:r 4 Skeppar Karls gränd, n:r 37 Österlånggatan, m. fl. m. fl. Trappan uppfördes nu ofta af tegel med steg af kalksten, och dess i likhet med portgångens hvalf sirade kupor hvilade åtminstone i förnämligare hus på i sandsten huggna kolonner, som ersatte spindelmuren. Sådana i all sin enkelhet eleganta och sirliga trappanordningar finnas ännu i husen n:r 3 Stortorget, n:r 2 Skärgårdsgatan^x och n:r 37 Österlånggatan (fig. 132) m. fl. Trapparmarna hade än räcken af rundjärnssmide, konstmässigt flätadt i knypplingsmönster såsom i Tunghusets, än balustrader af huggen sandsten såsom i huset n:r 15 Köpmangatan (fig. 147).



A. Rydén fot.

132. Trappa, Österlånggatan n:r 37.

x Sägde ha tecknat Göran Persson.

Genom trappan kom man upp till husets »stufva» eller förnämsta gemak, hvilket i det hela hade samma typ som på 1500-talet, endast något mera utvecklad; fönstren hade ännu små blyinfattade, dock sedan 1500-talet rektangulära rutor,¹ väggarna kläddes med paneler (fig. 133) och bonader, och taken visade sina målade bjälkar eller pryddes med paneler och kassetter. Så upptäcktes vid Tungelska husets rifning under ett senare inslaget tak en med allegoriska framställningar, inramade inom listverk med renässansornament, sirad träplafond och vid reparation i hotell Hamburger börs ett med ypperliga cartouchemålningar siradt bjälktak. Eldstäderna voro anordnade som öppna spisar, med omfattningar af huggen sten eller — som å Skokloster — af skulpterad trä. En öppen spis från 1600-talet finnes kvar i huset n:r 1 D Bollhusgränd. Möblerna utgjordes af väggfasta bänkar, massiva skåp och högryggade, tunga, stoppade, med gobelin eller gyllenläder öfverdragna, skulpterade stolar samt tunga, skulpterade bord.

Så fast var denna gamla hustyps fotfäste i Stockholm, att barocken, som i slutet af 1630-talet af Simon de la Vallée infördes i landet, icke på några decennier förmådde undantränga densamma. Att våra borgare ända till 1600-talets slut hängde fast vid byggnadstraditionerna från århundradets förra hälft, bevisas af så väl den egendomliga portalen till den gamla Bellmanskrogen »Krypin» (n:r 36 Österlånggatan, fig. 125), som bar årtalet 1656 (huset refs 1896), och den i äldre stil uppförda portalen till huset n:r 4 Kindstugatan, hvars inskription har följande lydelse:

Olof Hansson Törne, Margareta Anderssen
Then
Gudh wil
hielpa
kan ingen stielpa
Anno 1674,

som ock af dateringarna dels å portalen till det smala huset n:r 9 Kindstugatan, så lydande:

Anders Bromberg
Elisabet Petersdotter
A. 1685,

dels å ett portalfragment på huset n:r 2 Skeppar Karls gränd, där det läses:

Eder Jesu Kjerläk
Alltjyd Betenck
Anno 1695.

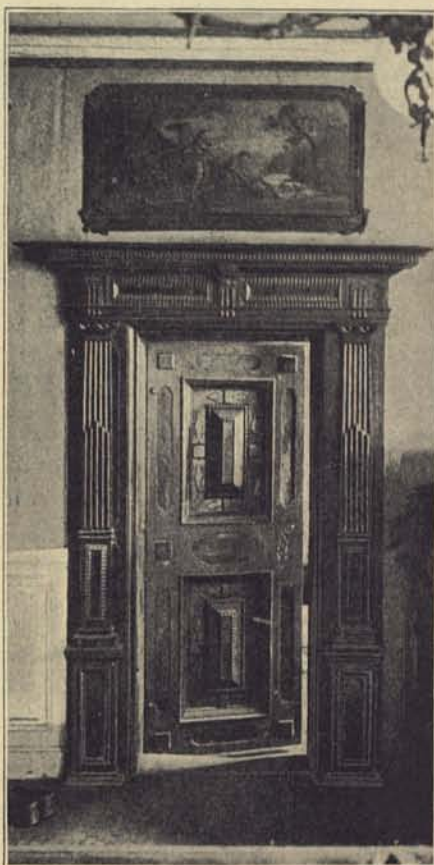
¹ På gården till huset n:r 10 Skärgårdsgatan återfinnes ett dylikt fönster med blyinfattade rutor af alldeles samma sort som de å Kalmar slott bevarade och sålunda antagligen från slutet af 1500-talet. Ett annat finnes på gården till det s. k. »Hvita Björn», enligt sägen det äldsta hus i Stockholm, beläget vid Tyska Brunnplan.

missade af J. Larsson

Fastmer upptog den äldre smaken ur den yngre hvad den fann godt och på förhållandena tillämpligt. I husen n:r 20 Stortorget och n:r 81 Järntorget finnas plafonder bildade af i stuck dragna lister. Huset n:r 2 Johannes gränd, hvarest Ostindiska kompaniet sedermera lærer haft sitt kontor och i hvilket första numret af Aftonbladet trycktes, härstammar ock från senare hälften af 1600-talet. Dess portal är af ofvan omtalade typ, men tvenne rum i första våningen äga stuckplafonder (fig. 131), hvilkas yppiga ornamentik och tyngd i behandlingen utvisa, att de tillhöra de äldsta arbeten af detta slag i Stockholm, och att man alltså i rummens dekoration tillämpat barockens stuckornamentik i stället för 1640-talets träplafonder. Å andra sidan upptäcktes, som förut nämnts, i Hamburger börs ett ypperligt trätak (från 1640-talet), hvars målning upptagit barockens cartouchemotiv i stället för den äldre stilens sling- och schablonornament.

Anläggningen af de på 1640-talet i den äldre smaken byggda magnatboningarna, de Leuhusenska och Ryningska palatsen, samt huset n:r 4 Lilla Nygatan (som bär släkterna Bååts och Sparres vapen), Stenbockska och Oxenstjernaska husen, nuvarande riksarkivet och riksgäldskontoret (fig. 134), på Riddarholmen m. fl. vittna till och med om ett framåtgående i utvecklingen af den inhemska stilen. Vid dessa och andra anläggningar, som för öfrigt äro typiska för den svensk-nederländska renässansens konstruktions- och dekora-

tionskonst, upptogo nämligen byggherrar och byggmästare den nya planform för herrgårdar, som tillämpats på t. ex. Vibyholm, och som i Stockholm veterligen första gången användes på Simon de la Vallées ritningar till riddarhuset: en midtbyggnad flankerad af lägre flyglar åt ena eller båda sidorna — samma grundplan, som sedermera gått igen i all svensk palats- och herrgårdsarkitektur. Det Leuhusenska (n. v. Petersensska) huset, som så väl bevarat sin dekorativa prakt, har dock genom den i öfrigt skickligt gjorda senare påbyggnaden af flyglarna åt sjösidan förlorat en del af det karakteristiska i anläggningen, men det Ryningska (n. v. Bergstrahlska)



A. B. fot. 133. Stortorget n:r 18—20.
Dörr från 1650-talet.

Genom trappan kom man upp till husets »stufva» eller förnämsta gemak, hvilket i det hela hade samma typ som på 1500-talet, endast något mera utvecklad; fönstren hade ännu små blyinfattade, dock sedan 1500-talet rektangulära rutor,¹ väggarna kläddes med paneler (fig. 133) och bonader, och taken visade sina målade bjälkar eller pryddes med paneler och kassetter. Så upptäcktes vid Tungelska husets rifning under ett senare inslaget tak en med allegoriska framställningar, inramade inom listverk med renässansornament, sirad träplafond och vid reparation i hotell Hamburger börs ett med ypperliga cartouchemålningar siradt bjälktak. Eldstäderna voro anordnade som öppna spisar, med omfattningar af huggen sten eller — som å Skokloster — af skulpterad trä. En öppen spis från 1600-talet finnes kvar i huset n:r 1 D Bollhusgränd. Möblerna utgjordes af väggfasta bänkar, massiva skåp och högryggade, tunga, stoppade, med gobelin eller gyllenläder öfverdragna, skulpterade stolar samt tunga, skulpterade bord.

Så fast var denna gamla hustyps fotfäste i Stockholm, att barocken, som i slutet af 1630-talet af Simon de la Vallée infördes i landet, icke på några decennier förmådde undantränga densamma. Att våra borgare ända till 1600-talets slut hängde fast vid byggnadstraditionerna från århundradets förre hälft, bevisas af så väl den egendomliga portalen till den gamla Bellmanskrogen »Krypin» (n:r 36 Österlånggatan, fig. 125), som bar årtalet 1656 (huset refs 1896), och den i äldre stil uppförda portalen till huset n:r 4 Kindstugatan, hvars inskription har följande lydelse:

Olof Hansson Törne, Margareta Anderssen
Then
Gudh wil
hielpa
kan ingen stielpa
Anno 1674,

som ock af dateringarna dels å portalen till det smala huset n:r 9 Kindstugatan, så lydande:

Anders Bromberg
Elisabet Petersdotter
A. 1685,

dels å ett portalfragment på huset n:r 2 Skeppar Karls gränd, där det läses:

Eder Jesu Kjerläk
Alltjld Betenck
Anno 1695.

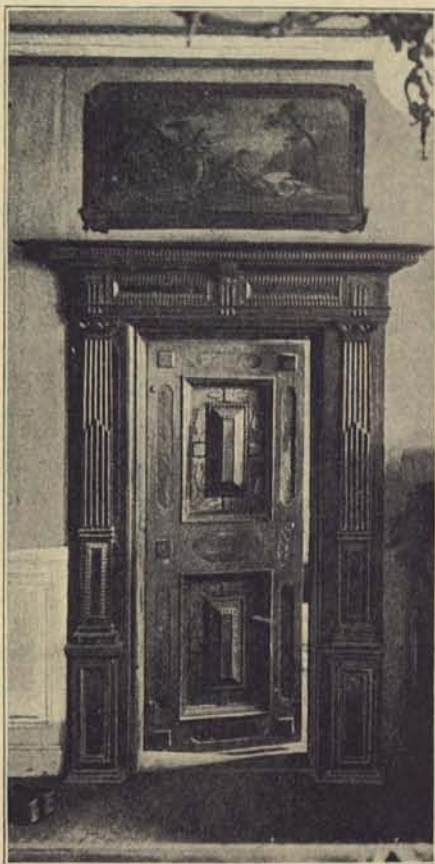
¹ På gården till huset n:r 10 Skärgårdsgatan återfinnes ett dylikt fönster med blyinfattade rutor af alldeles samma sort som de å Kalmar slott bevarade och sålunda antagligen från slutet af 1500-talet. Ett annat finnes på gården till det s. k. »Hvita Björn», enligt sägen det äldsta hus i Stockholm, beläget vid Tyska Brunnspan.

meddeladt af J. Gunnar

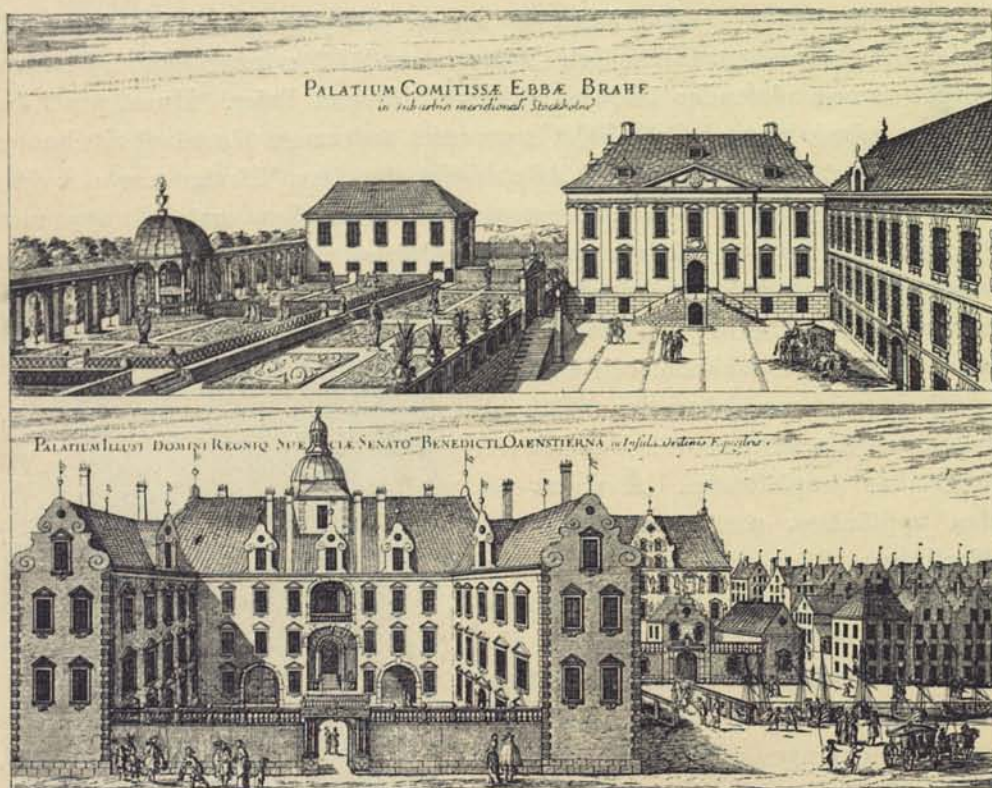
Fastmer upptog den äldre smaken ur den yngre hvad den fann godt och på förhållandena tillämpligt. I husen n:r 20 Stortorget och n:r 81 Järntorget finnas plafonder bildade af i stuck dragna lister. Huset n:r 2 Johannes gränd, hvarest Ostindiska kompaniet sedermera lärer haft sitt kontor och i hvilket första numret af Aftonbladet trycktes, härstammar ock från senare hälften af 1600-talet. Dess portal är af ofvan omtalade typ, men tvenne rum i första våningen äga stuckplafonder (fig. 131), hvilkas yppiga ornamentik och tyngd i behandlingen utvisa, att de tillhöra de äldsta arbeten af detta slag i Stockholm, och att man alltså i rummens dekoration tillämpat barockens stuckornamentik i stället för 1640-talets träplafonder. Å andra sidan upptäcktes, som förut nämnts, i Hamburger börs ett ypperligt trätak (från 1640-talet), hvars målning upptagit barockens cartouchemotiv i stället för den äldre stilens sling- och schablonornament.

Anläggningen af de på 1640-talet i den äldre smaken byggda magnatboningarna, de Leuhusenska och Ryningska palatsen, samt huset n:r 4 Lilla Nygatan (som bär släkterna Bååts och Sparres vapen), Stenbockska och Oxenstjernska husen, nuvarande riksarkivet och riksgäldskontoret (fig. 134), på Riddarholmen m. fl. vittna till och med om ett framåtgående i utvecklingen af den inhemska stilen. Vid dessa och andra anläggningar, som för öfrigt äro typiska för den svensk-nederländska renässansens konstruktions- och dekora-

tionskonst, upptogo nämligen byggherrar och byggmästare den nya planform för herrgårdar, som tillämpats på t. ex. Vibyholm, och som i Stockholm veterligen första gången användes på Simon de la Vallées ritningar till riddarhuset: en midtbyggnad flankerad af lägre flyglar åt ena eller båda sidorna — samma grundplan, som sedermera gått igen i all svensk palats- och herrgårdsarkitektur. Det Leuhusenska (n. v. Petersensska) huset, som så väl bevarat sin dekorativa prakt, har dock genom den i öfrigt skickligt gjorda senare påbyggnaden af flyglarna åt sjösidan förlorat en del af det karakteristiska i anläggningen, men det Ryningska (n. v. Bergstrahlska)



A. R. fot. 133. Stortorget n:r 18—20.
Dörr från 1650-talet.



134. Ebba Brahes palats, nu Schönborgska huset.
Bengt Oxenstjernas och Erik Rynings palats, nu Riksgäldskontoret och Bergstrahlska huset.
Efter E. DAHLBERG.



135. Seved Bååts palats, nu Frimurarelogen.
Efter E. DAHLBERG.

huset har, ehuru beröfvadt en del af sin forna pompösa dekoration, i stället bevarat så mycket mer af sin ursprungliga kropp. En bild i Suecia antiqua et hodierna (fig. 134) visar dess ursprungliga utseende åt sjösidan, och dess fasad åt Stora Nygatan synes på sticket öfver Karl X Gustafs likfärd (fig. 114). Från den höga gafvelprydda byggnaden på tomtens öfre, vid Stora Nygatan belägna del sprungo tvenne lägre flyglar fram, bildande emellan sig en rymlig borggård, som åt sjösidan tillslöts af en mur. I dennas midt befann sig infarten under en mindre, med reslig trappgafvel beprydd, fristående portbyggnad. Portalerna åt Stora Nygatan (fig. 121) och åt gården (fig. 123) äfvensom inkörsporten, den senare något stympad, finnas ännu i behåll. Den låga, med präktiga stjärnhvalf täckta förstugan, som här i magnatens hem svällt ut till en vid hall, och den med treffliga, strålpnydda kupor, nischer och afsatser smyckade trappan, som i anläggning upptagit några af den nya franska byggnadskonstens egendomligheter och sammansmält dem med den äldre stilens, gifva en god bild af entréen till ett förnämt hus på 1640-talet.

* * *

Under 1600-talet bebyggdes äfven malmarna allmännare med stenhus. Drottning Kristinas förmyndareregering lät den kraftfulle öfverståhållaren Klas Fleming reglera trakten närmast omkring Gustaf Adolfs torg. Drottningen själf donerade tomter omkring detta och Jakobstorg äfven till ofrälse. Så fick Siegert Kraft, vinskänk hos Gustaf II Adolf, en tomt vid Jakobs torg och byggde där ett stenhus — förmodligen det lilla hus, som ända till midten af 1800-talet stod kvar i hörnet af Arsenalsgatan och torget. Efter eldsvådorna 1640, 1652 och 1689 gick det framåt med byggnadsverksamheten. Så väl Norrmalm som Södermalm bebyggdes, dels med större, till familjesäten afsedda byggnader, dels med de för tidens stormanslif så karakteristiska »malmgårdarna», hvilka Sveriges magnater uppförde till sommarpalats eller lustslott och omgäfvos med trädgårdar och parker. Många af dessa anläggningar finnas kvar än i dag och utgöra utmärkta prof af barocken, som var den härskande smaken under senare hälften af århundradet.

Vid barockstilens utveckling i Sverige är att märka, att den, på grund af borgarnes ofvan uppvisade sega fasthängande vid den äldre smaken, försiggår så att säga i omvänd ordning. Under det den äldre Stockholmsstilens utveckling — oafsedt slottsbyggnaden — gick från mindre uppgifter till större, från borgarehus till palats, får den nya smakriktningen först de större uppgifterna att lösa, långt senare de mindre.

Barockstilen gjorde, som sagdt, sitt inträde i Sverige med SIMON DE LA VALLÉE, en fransk arkitekt, som fick i uppdrag att utarbета de första ritningarna till riddarhuset. För riddarhusets byggnadshistoria finnes redogjort på annat ställe (afd. XX); här behöfver blott nämnas, att dess yttre artikula-

tion och dekoration — de resliga pilastrarna, den ståtliga taklisten, de omväxlande fönsterformerna, den yppiga ornamentiken, fruktgirlanderna, ymnighetshornen och lagerkransarna — blefvo normgifvande för den Stockholmska byggnadssmaken under återstoden af århundradet. Tvär var öfvergången dock icke. Å Simon de la Vallée's ritningar har taket samma höga och tunga resning som å Kristlers arbeten, och egendomligt nog återfinner man under fönstren på den färdiga byggnaden, jämsides med barockens dekorativa prakt, groteska ornament, som så påfallande likna de å Petersensska huset befintliga, att de tydligen upptagits ur den äldre stilens rikedom på dylika motiv.

Huru den nya stilens fasadsystem och den äldre stilens detaljbildning delvis sammansmält, visar äfven Jakob De la Gardies och Ebba Brahes lustslott eller »malmgård», beläget å gården till nuvarande »Schönborgska» huset, n:r 16 Götgatan (fig. 134). Dess väl bibehållna inkörsport, dess med ägarnes namnskiffer prydda portal öfver den breda, dubbelarmade, fordom med smidda räcken smyckade trappan, hafva oförtydligt bibehållit den äldre stilens karakter, under det att den efter branden 1759 återställda och med en våning höjda byggnadens pilasterfasad på rusticerad sockel bär den härskande smakens prägel. Af de ståtliga och vidsträckta terrasser, springvatten, häckar och trädgårdsanläggningar, som fordom prydde tomten, finnes nu intet annat spår än terrassmuren mellan de olika gårdsplanerna.

Simon de la Vallée fick icke upplefva riddarhusets uppbyggande ens i det från den ursprungliga planen betydligt hopkrympta skick, hvori det nu presenterar sig. Han blef 1642 öfverfallen och nedstucken på Stortorget af öfverste Erik Oxenstjerna, och arbetet öfvertogs af sonen JEAN DE LA VALLÉE, som först 1661 kunde låta pålägga den af honom i mångt och mycket ändrade byggnaden det dekorativa koppartaket, som blef förebild för så många alster af vårt lands barockstil, exempelvis Drottningholms slott. Samtidigt med att Jean de la Vallée utvecklade faderns franska traditioner, gjorde äfven den italienska barocken sitt intåg i Stockholm med NIKODEMUS TESSIN, som i början af 1650-talet återkom från sin italienska studieresa. Frukten af de båda smakriktningarnas samtidiga blomstring på ett så tacksamt fält som 1600-talets Stockholm blef, såsom en äldre författare uttrycker sig, att »Hufvudstadens lustre öktes ifrån 1650 till 1680, då enskildte Herrars Byggnader uppfördes merendels genom medel, som de vunnit under Sveriges lyckligare krig».

Det är från denna tid, som Stockholms egentliga palatsarkitektur daterar sig. Under de närmast följande åren byggde Jean de la Vallée Bondeska palatset, nuvarande rådhuset (fig. 99), och Nikodemus Tessin d. ä. Axel Oxenstjernas palats, hvilken tilltänkta ståtliga anläggning dock afbröts vid rikskanslärans död 1654, så att endast ena flygeln, n. v. Statistiska centralbyrån (fig. 27), blef färdig. Om Bondeska palatset är i högsta grad karak-

teristiskt för de la Vallées pompösa arkitektoniska stil, låter det Oxenstjernaska palatsets naturliga och klara fasaddisposition, enkla, men stolta, på rikskanslärans ämbete och ära syftande ornamentik, riksäpplen och lager, och sinnrika perspektiviska byggnadssätt, afsedt att öka dess verkan från den smala Storkyrkobrinken, den äldre Tessins fina smak och förmåga att med konstnärlig måttfullhet begagna sig af förhållandena framstå i gynnsammaste dager. Än mera betecknande för Tessins herravälde öfver sin tids arkitektoniska medel blef riksmarsken Carl Gustaf Wrangels palats på Riddarholmen, sedermera »Kungshuset», nu Svea hofrätt, som byggdes under 1650-talet och i jämbredd med »Makalös» ansågs för Stockholms förnämsta enskilda byggnad på denna tid (se fig. 25, 26).

I hög grad fruktbringande för vår Stockholmska byggnadskonst var Jean de la Vallées och Nikodemus Tessins användning af fasadputsen jämte den naturliga stenen som konstnärligt bildbart material. Den äldre stilen hade visserligen användt fasadputs, särdeles inemot midten af århundradet, men de båda ofvannämnda konstnärerna tillhör äran att på ett med putsens tekniska egenskaper fullt öfverensstämmande sätt hafva gjort putsarkitekturen bildbar till listverk, pilastrar o. s. v. och att hafva gifvit den omväxling som slätputs, rustik o. s. v.

Det är emellertid snarare den franska byggnadssmaken än den italienska som i yttre måtto satt sin prägel på Stockholms enskilda byggnader från 1600-talets midt och senare hälft. Å fasaderna till det Rosenhaneska palatset, nu generalstabens och krigsarkivets hus på Riddarholmen och i senare tider »moderniseradt», återfinner man samma kraftfulla rustikartikulation som å rådhuset. Men än mer tyckes den af de la Valléerna på riddarhus och rådhus använda ståtliga pilasterställningen hafva passat för tidens pompösa smak. Själve Nikodemus Tessin upptar densamma å ritningarna till riksskattmästaren Seved Bååts palats, n. v. frimurarelogen (fig. 135), byggdt på en af drottning Kristina 1650 skänkt tomt å Blasieholmen och efter branden 1669 repareradt af riksamiralen grefve Gustaf Otto Stenbock, till hvilken det genom köp öfvergått. Äfven det forna Sparreska huset, som afbrann 1686, men senare restaurerades och slutligen efter växlande öden blef borgerskapets änkhussamt i vår tid — sedan änkhuset flyttats till Norrtullsgatan och husets forna vackra midtparti blifvit ersatt med ett tämligen banalt portalparti — omvandlats till det för vår tids Stockholmare välbekanta förlustelsestället Sveasalen, äfven detta hus har samma anläggning och arkitektur som frimurarelogen, ehuru det ej är på långt när så stort som denna.

Ännu en liknande anläggning finnes på Södermalm, nämligen n:r 6 B S:t Paulsgatan, som har en präktig pilasterfasad med attika, liknande frimurarelogens, och hvars tvenne flyglar, förenade med en mur, bilda den typiska borggården, som har sin entré genom ett i slutet af 1700-talet om-

byggdt portalparti med präktiga järngrindar. Ett liknande portalparti finnes äfven till gården n:r 5 på samma gata.

Den ståtliga, nu dess värre på grund af en förhastad förordning borttagna, yttertrappan och ornamentiken å midtpartiet af öfversten van der Noths hus i hörnet af S:t Pauls- och Bellmansgatorna (fig. 136) visa äfven en återklang af Jean de la Vallées båda förnämsta arbeten, riddarhuset och rådhuset, som torde göra det sannolikt att han haft sin hand med äfven i detta gratiösa och fullödiga arbete.

Den allmänna smaken för pompösa pilasterfasader representera äfven de mindre vidsträckta byggnader, som rikt och förnämt folk till stort antal uppförde. Dit höra t. ex. på Södermalm f. d. Rumpffska huset, sedan Katarina församlings fattighus (fig. 138), hvars monumentala hållning och värdiga



C. J. G. fot.

136. Van der Nothska huset, S:t Paulsgatan n:r 21.

dekoration ålder och förfall ej förmått förstöra, och huset n:r 27 Volmar Yxkullsgatan, nu södra barnbördshuset, men uppbyggdt till malmgård åt familjen Horn. Om smakriktningens utbredning vittna på Norrmalm huset n:r 34 Regeringsgatan och i staden mellan broarna det Flemingiska huset, Slottsbacken n:r 8 (fig. i afd. XXXIX), som nu tillhör kungl. telegrafverket, och hvars

präktiga, kraftfulla fasad hör till de bästa alstren af tidens smak. Vidare det nu *ombyggda* /rifna/ Gripenhjemska huset på Kungsholmen, närmast nya bron, hvilket enligt ett stick af F. B. Werner och J. G. Ringle hade pilasterfasad och mezzanintak, samt huset n:r 4 Myntgatan, som nu inrymmer öfverståthållareämbetet, på hvilket pilasterartikulationen blifvit mera dekorativ än konstruktiv. Af de många med större hus i tidens smak bebyggda malmgårdarna kunna utom de förut omtalade nämnas: på Södermalm Zinkens dam, ursprungligen Drakenhjelm, sedermera friherre Klas Flemings egendom, hvilken fick sitt nuvarande namn efter en Frants Zink; på Kungsholmen Nils Skunks, sedermera grefvinnan Brahes gård, belägen vid Klara sjö, Hornsberg och Piperska muren, grefvarne Gustaf Horns och Karl Pipers sommarresidens, samt Kristineberg, greve Lennart Torstensons malmgård, mycket besökt af drottning Kristina, och Marieberg, Bengt Skyttes besittning, som på 1750-talet inköptes i riksrådet greve Carl Fredrik Scheffers namn och

på 1860-talet något förändrad
× × Lutherska kyrkans gamla byggnad.
× × × Lutherska kyrkans f. d. rådhuset.
× × × × Ancharbronska fideikommisset, rifvet i slutet på 1890-talet

fick inrymma den då nybildade porslinsfabriken. På Normalm låg Gyllenborgska malmgården vid den s. k. Surbrunn, som sedermera gifvit sitt namn åt det bekanta världshuset och åt Surbrunnsgatan, vidare Ingemarshof, uppfördt af bergsrådet Sandels och efter skiftande ägare tillhörigt Ingemar Frodbom, som skänkte en del däraf till sin tjänare Klas, hvilken gifvit sitt namn åt »Klas på Hörnet», samt Bellevue, först tillhörigt den bekante målaren Pasch, sedermera hofintendenten, arkitekten Rehn och slutligen öfverståhållaren baron Carl Sparre, som gaf det dess nuvarande namn.

Af borgarehus från denna tid äga vi tillräckligt många i behåll för att se huru pilasterartikulationen på mindre lysande byggnader småningom öfvergår till lisener eller murpilastrar utan bas och kapitäl. Redan van der Nothska och Rumpffska husen (fig. 136 och 138) visa en kombination af pilasterarkitektur på midtpartiet och lisenarkitektur på sidopartierna. Än mera framträder denna kombination på huset n:r 10 Skeppsbron (fig. 137), hvars öfversta våning dock enligt i Stockholms stads byggnads-

nämnd förvarade ritningar sannolikt ej blifvit inredd och försedd med fönster förrän någon tid efter dess uppförande. I öfrigt är byggnadens putsade fasad — med sin rusticerade bottenvåning, sitt ståtliga frontonprydda midtparti och sitt höga, i två fall delade tak — en utmärkt typ för ett patricierhus från slutet af 1600-talet.



A. M. Isoz fot.

137. Skeppsbron n:r 10.



C. J. G. fot.

138. Rumpffska huset, Götgatan n:r 38.



A. R. fot. 139. Skeppsbron n:r 40.

På fasader från slutet af 1600-talet ser man ibland en cartouche i tidens smak utförd af sandsten eller stuck. Dylika prydnader återfinnas dels å det ofvannämnda huset n:r 4 Myntgatan och dels å huset n:r 30 Stora Nygatan, sedermera en tid järnkonto- rets hus. Denna cartouche bär årtalet 1675, och af husets samtida fasad återfinnas efter 1700-talets reparationer endast hörnens rustikkedjor af sandsten. Samma art af dekoration använde Tessin själf å portalpartiet och öfver fönstren i tredje våningen af Tottieska huset (fig. 141), och denna anordning följdes

Pilastrarna på midtpartiet öfver- gingo äfven de till lisener, och sålunda för- enkledes typen till att motsvara blygsam- mare anspråk. Till denna förenklade typ hör huset n:r 4 Kornhamnstorg, hvars fron- tonkrönta midtparti uppbäres af fyra lise- ner. Hela pilasterfasader nedprutades äf- ven till lisensfasader såsom å huset n:r 5 Hornsgatan, nu apoteket Enhörningen, un- der hvars fönster de för barocken karak- teristiska fruktgirlanderna sitta kvar och hvars förstuga ännu delvis är hvälfd med krysshvalf. En blandning af pilaster- och lisensfasad visar det af Nikodemus Tessin utförda huset n:r 36 Skeppsbron (fig. 140). Rikare utvecklade framträder lisensfasaden å det enligt traditionen äfvenledes af Tessin uppförda huset n:r 40 Skeppsbron (fig. 139), hvars präktiga bottenvåning och port, ståtliga fönsterfoder och mäktiga taklist under det höga, i två fall delade taket bilda ett helt värdigt sin mästare.



A. R. fot. 140. Skeppsbron n:r 36.

*x Stockholm förskottsmästare
 x x uppförda som de af Tessin
 i Sklm äro bevarade som Landens af goda byggnader*

så väl å huset n:r 6 Södermalmstorg, hvilket härstammar från slutet af 1600-talet, som å åtskilliga byggnader från början af 1700-talet.* Som aflägg af denna sed får man väl räkna de båda korslagda palmkvistar, som smycka fasaden å huset n:r 4 Svartmangatan.

Ur den af Nikodemus Tessin d. ä. införda italienska smaken, sådan den tillämpats på t. ex. riksbankens hus (fig. i afd. XXXV) vid Järntorget, sprang äfven en art af fasaddekoration, utförd dels i huggen sten, dels i puts, af hvilken ett vackert prof finnes å huset n:r 67 Västerlånggatan. Här kunde den förenämnda behandlingen af fasaden med pilastrar eller lisener på grund af gatans ringa bredd icke göra sig gällande. Konstnären företog sig därför att gifva byggnaden en rikt behandlad portal, krönt af ymnighetshorn, inramad af en arkad och flankerad af pilastrar samt belägen på midten af den väl artikulerade, hvälfda bottenvåningen, hvars arkitektur ännu kan skönjas under de moderna butikfönstren. Ofvan denna bottenvåning höjer sig den 1799 påbyggda fasaden, artikulerad med ett svagt framspringande midtparti och prydd endast med smala och tunna listverk samt med diskret profilerade fönsterramverk, en både elegant och delikat tillämpning på platsens förhållanden af den italienska barockens bästa medel.

De enklare byggnader, som under midten af århundradet ombyggdes efter någon af de många eldsvådorna eller nybyggdes, igenkännas som oftast

på sina höga walmtak eller mezzanintak, vanligen täckta med tegel, ibland äfven med järnplåt. Walmtak finnas på n:r 1 Stadsgården och n:r 3 Götgatan; mezzanin- eller, som de den tiden kallades, »italienska» tak återfinnas å n. v. riksgäldskontoret, å husen n:r 51 Österlånggatan, n:r 2 Norra Benikebrinken, n:r 83 Järntorget, n:r 4 Stora Nygatan, n:r 57 Västerlånggatan, n:r 32 Skeppsbron, n:r 88 Drottninggatan och på mångfaldiga andra ställen. Som ofvan nämnts, höllo sig de gamla portalformerna kvar bredvid de nya ända till slutet af århundradet; mellanformer med rusticerade pilastrar och frontoner förekommo äfven, såsom å huset n:r 54 Västerlånggatan, hvars forna gafvel blifvit omdekorerad i puts; och där man öfvergått till barockens



A. R. fot.

141. Tottieska huset, Skeppsbron n:r 20.

* Huset N: 15 Skeppsbron gatan har en dylik utsmyckning, som förstördes vid husets reparation genom byggmästaren Thomas på 1870-talet. Äfven de mest småskaliga husen N: 8, Tyngskälska huset blifvit reparerade samman med byggfästet i del stenornamenten.

smak och sirat, den enkla, slätputsade, med ankarslutar prydda fasaden med en portal i den nya stilen, bibehölls dock seden att anbringa inskriptioner på densamma, såsom å porten till n:r 12 Kindstugatan, hvarå läses:

Wohl dem der den Herrn fürchtet und grosse Lust hat zu seinen
Geboten Reichtum und die Fülle wird in Ihrem Hause seyn.

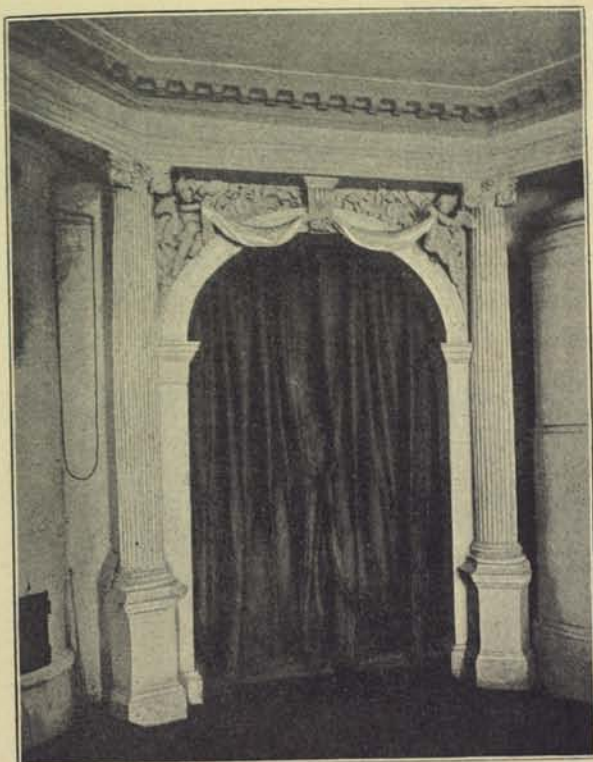
Psalm 112 vers 1. 3.

Portaler af fullkomligt samma typ finnas på många ställen, till exempel på Västerlånggatan n:r 71 och 73 m. fl. Andra, flankerade af pilastrar och med typisk barockdekoration, återfinnas å husen n:r 80 Järntorget, n:r 1 Sergelgatan m. fl.; åter andra, såsom n:r 29 Drottninggatan (Wredeska huset), prydas af konsoler och inskriptionstaflor.

I portalens öfre del satt äfven under 1600-talets senare hälft som oftast ett smidesgaller för att insläppa ljus och förhindra inbrott. Det utfördes emellertid nu, liksom trappräckena, af fyrkantjärn i enkla, nästan geometriska, om konsolformer påminnande mönster. Själftva portarna utfördes merendels i tvenne halfvor med rikt profilerade eller i kvador indelade ramverk, omfattande starkt framspringande fyllningar, lika dem å skåp från 1600-talet förekommande. I stället för galler förseddes portarna ofta upp till med runda fönster omramade af lagerkransar, t. ex. å huset n:r 73 Västerlånggatan och å n:r 52 och 76 vid samma gata m. fl. Husen voro vanligen tre till fyra våningar höga, hade ankarslutar, hvilka någon gång smiddes till årtal, angifvande byggnadens ålder, och pryddes med en enkel taklist, hvars hängplatt ibland ersattes med dentiklar. Öfver denna list, på själftva taket, fanns vanligen en kupa med en spelbom för varors upphissande till vinden. Hade huset gafvel åt gatan eller gränden, anbringades där en vindslucka för samma ändamål. Kupor med spelbommar återfinnas ännu på Bergstrahlska huset, på husen n:r 2, 6 och 12 Kindstugatan, på n:r 1 Tyska Skolgränd, på n:r 3, 6, 7 och 8 Skottgränd, på n:r 34 Skomakaregatan (sedermera »Tyska lejonet»), på nästan alla hus vid Prästgatan etc. Vindsöppning med luckor och spel finnes kvar å huset n:r 44 Västerlånggatan, i gafveln åt Lejonstedts gränd, n:r 6 Nygränd, å gården till n:r 27 Hornsgatan, å n:r 44 Skeppsbron, m. fl. ställen.

Det har i det föregående blifvit nämndt, att trappanläggningarna i den svenska barockarkitekturen spelade en stor roll. I de förut omnämnda palatsen utgå trapporna merendels från ståtliga förstugor med krysshvalf eller plana stuckdekorerade tak och utmärka sig för både monumentalitet i anordningen och elegans i konstruktionen. Vanligen voro de tvåarmade, med ellip-tiska eller förtryckta kupor och med krysshvalf öfver planerna samt med balustrader af huggen sten, såsom i riddarhuset, eller af smidesjärn, liknande dem i medicinalstyrelsens n. v. hus vid Svartmangatan (fig. 143). Men det var också vanligt, att den äldre stilens sätt att anordna förstugan bibehölls. I huset n:r 34 Regeringsgatan^x är förstugan hvälfd med krysshvalf, prydda med dekorativa hvalfstrålar på det gamla sättet, och i själftva Oxenstjernska

x Det nämnda huset anbringades på det gamla sättet, och i själftva Oxenstjernska kommeset!



A. R. fot.

142. Alkov, Västerlånggatan n:r 64.

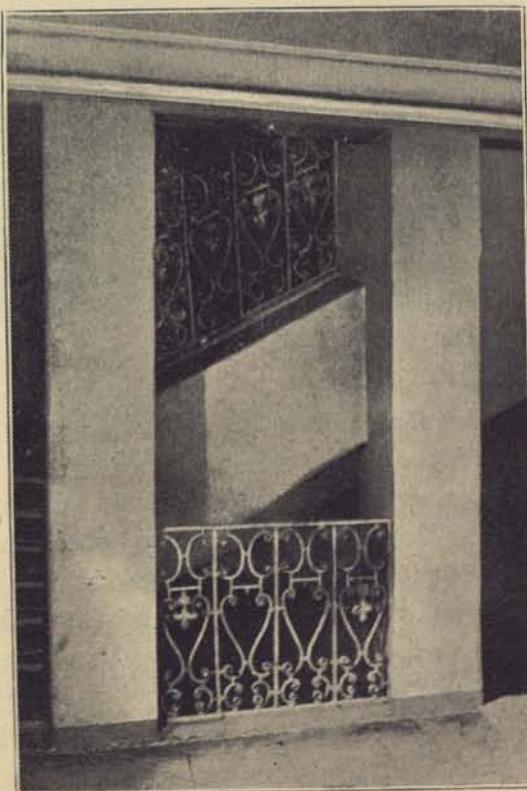
Slussplan, hvars lisenfasad äfven, trots senare ändringar, utvisar dess härstamning från 1600-talets slut.

Det inre af borgarehusen från denna tid undergick icke oväsentliga förändringar. Vanligen täcktes, som ofvan nämnts, förstugan med krysshvalf, hvilande på i väggen såsom konsoler inmurade pilasterkapitäl. Dylika förstugor återfinnas i Triewalds gränd n:r 1 och i det nyssnämnda huset Stora Nygatan n:r 30, hvars tvenne i ett slags loggia mot den lilla gården insatta kolonner dock sannolikt tillhört en äldre portal.* Trappan anordnades antingen på det äldre sättet eller som en enklare upplaga af palatsens

Stockholm. II.

* Huset hade fem en af tvänne kolonner flankerad portal ä ä gästst.
12

palatset har Nikodemus Tessin hvälft förstugan med dylika hvalf. I det nyssnämnda huset n:r 67 Västerlånggatan har arkitekten (Tessin eller de la Vallée?) gjort en mycket lyckad sammansmältning af den nyare smakens rymliga, med krysshvalf, hvilande på som konsoler använda pilasterkapitäl, täckta förstuga och den äldre stilens af kolonner burna trappkupor. Trappplanerna åt Prästgatan täckas af stuckdekorerade spegelhvalf. Att denna anordning ingalunda stått allena visas af liknande hvalf i förstugan till huset n:r 63



A. R. fot. 143. Smidesgaller, Svartmangatan n:r 9.

trapphus, alltså med genombrutna spindelmurar, uppbärande raka, ellips- eller tunnhvålfda trapparmar, af stjärkringar skilda från hvilplanens krysshvålf. Äfven trätrappor bibehöllos, t. ex. i det nu ombyggda huset n:r 14 Österlånggatan, hvars vackra trappa är märklig äfven som prof på hvilka trädimensioner tiden förmådde åstadkomma (fig. 145). Rummen hade låga enkeldörrar (deux-battanter funnos ej förrän på 1700-talet), och fönstren hade kvar sina blyrutor. Väggar och tak dekorerades, de förra med i trä skurna, målade och förgyllda panelverk, de senare med stuck. I huset n:r 64 Västerlånggatan finnes en numera hvitmålade alkovanordning (fig. 142), som till fyllest visar den rådande



A. Rydin fot.

144. Stora Kopparbergs bergslags kontor, Stora Nygatan n:r 30.

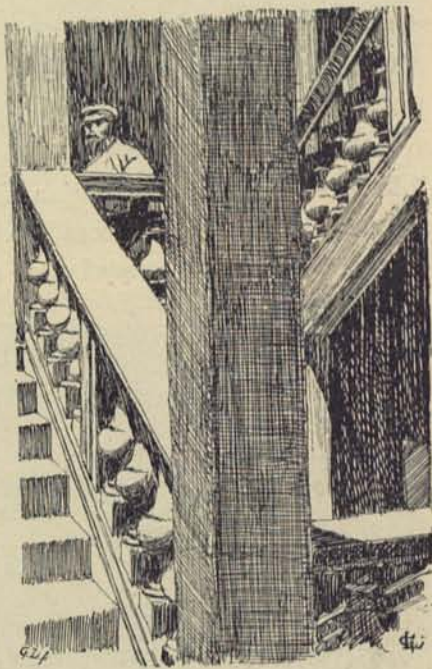
smaken för solid prakt. I järnkontorets ofvannämnda hus finnes en magnifik, nu af Stora Kopparbergs bergslag till hufvudkontor använd sal (fig. 144), hvars väggar prydas af en pilasterställning, uppbärande rika, med cartoucher i stuck dekorerade pendentiver, omfattande lunetter och slutande sig om en i ståtlig förgylld ram insatt plafond. En liknande sal finnes i frimurarelogen. I målade eller förgyllda ramverk infattade gobeliner täckte någon gång väggarna, och rika stuckdekorationer smyckade taken, omramande plafondmålningar utförda af Ehrenstrahl och hans lärjungar eller af italienska och franska konstnärer. Pasch, Taraval, de Meaux, Fouquet, Henrion m. fl. vid slottsbyggnaden sysselsatta konstnärer torde hafva medverkat äfven vid privata byggnaders dekorativa inredning. Dyliga tak återfinnas ännu här och där i

Stockholm, ehuru ofta beröfvade sina plafonder. Två särdeles vackra finnas i huset n:r 5 Lilla Nygatan (fig. 146), ett annat i arméförvaltningens hus och ytterligare ett i butiken n:r 8 Lilla Nygatan. I huset n:r 21 B Stora Nygatan finnes en god plafond (af Silvius?) omgifven af fyra medaljonger i förgylldt ramverk. Ett tak med stuckdekorationer finnes i huset n:r 29 Drottninggatan, ett annat, senare gjort (fig. 148), i huset n:r 43 Drottninggatan, n. v. Hotel de Suède, hvarifrån plafonden, enligt uppgift utförd af Plagemann, dock nu är bortflyttad. Till eldstäder användes fortfarande öppna spisar med omfattningar af sten eller trä, en och annan gång gröna kakelugnar, s. k. Nürnbergerugnar, hvilka då — enligt uppgift af den italienske diplomaten greve Magalotti, en uppgift som bestyrkes af kvarstående spisar och kakelugnar på Skokloster — placerades bredvid den öppna spisen, hvars eldrör leddes genom kakelugnen.

* * *

Under tiden närmast efter Karl XI:s reduktion inskränkte sig palatsbyggandet i Stockholm till NIKODEMUS TESSIN den yngres eget magnifika palats, det nuvarande öfverståthållarehuset (fig. 100), hållet i den italienska smaken, hvars medel sonen om möjligt behärskade ännu fullkomligare än fadern.

Pilaster- eller lisenställningarna bibehöllo dock fortfarande sin rang som artikulationsmedel å borgarhuset — det lilla vackra huset n:r 12 Trångsund (fig. 153), den forna källaren Bacchi Tempel, nu utskänkningsställe, vittnar därom, lika väl som huset n:r 20 Svartmangatan, det forna Ehrenstrahlska, hvars från gatan förnämt afskilda gård och med smide sirade inkörspport i mycket bibehållit barocktidens typiska anläggning. Till den de la Valléeska traditionens minnesmärken få väl äfven räknas den ståtliga fasaden och präktiga gårdsfasaden till huset n:r 8 B Karduanmakaregatan. Men därjämte fann man i den dekorativa användningen af putsen nya medel att behandla fasaderna på ett enkelt, men effekfullt sätt. De uppdelades i partier genom lisener eller rustikkedjor, hvilkas språng emellertid minskades så mycket, att de till sist endast markerades genom kontrasten mellan deras slätputs och den spritputs, som lifvade ytorna. Till dessa egenomligheter kommer ytterligare det i slutet af 1600-talet införda allmänna användandet af mansardtak, d. v. s. tak som äro brutna i tvenne icke parallela



145. Trätrappa i Österlånggatan n:r 14. Huset numera rifvet och nybyggt.