

STOCKHOLMS BEGRAFNINGSPLATSER

AF

EMIL KINANDER.

I Stockholm, såväl som annorstädes inom den kristna världen, har i äldre tider själfva kyrkan med förkärlek valts till hvilorum för de döda. De många grafstenarna i de gamla kyrkornas golfplan ligga ännu kvar såsom bevis om denna fromma plägsed; talrikast äro de i Rid darholmskyrkan, där de upptaga nästan hela golfytan och vid en räkning år 1676 numrerats till ett antal af 123. Till våra dagar bevarade inskrifter visa, att det trånga utrymmet i kyrkorna företrädesvis tagits i anspråk för de förnåma och rika, hvilka varit i stånd att för denna förmån lämna den största vedergällningen.

Förutom kyrkan har af gammalt området närmast omkring densamma efter särskild invigning användts till begravningsplats eller kyrkogård. Redan från den katolska tiden omtalas tre särskilda kyrkogårdar på Gråmunkeholmen eller den nuvarande Rid darholmen. En af dessa bestod af ett underjordiskt hvalf med nedgång från klostergården, en annan var anordnad i ett hörn af denna gård, och en tredje i nunnornas trädgård, som munkarne lätit anlägga till förlustelse för S:t Claras nunnor, då de besökte Gråmunkeholmen. Jämte dessa mera förnämliga begravningsplatser fanns omkring klostret den allmänna kyrkogården, hvilken uppläts åt både fattiga och rika. Liknande platser för dödas jordande hafva tvifvels utan inrättats åtminstone vid de flesta af hufvudstadens kloster och kyrkor. De nyligen företagna gräfningarna å Helgeandsholmen hafva ådagalagt, att människokroppar där blifvit nedsatta, antagligen i eller vid den gamla Helgeandskyrkan.

Under nyare tider hafva först och främst de territoriella församlingarna haft hvar sin kyrkogård vid församlingens kyrka. Johannes kyrkogård, hvilken tilldelades Jakobs församling i vederlag för en till Kungsträdgården afträdd del af dess egen begravningsplats, nyttjades till midten af 1600-talet äfven af Klara församling, såsom moderförsamlingen å Norrmalm. Ladu-

gårdslands församling erhöj jämte den kyrkan omgifvande kyrkogården å sig upplåten en särskild begravningsplats i närheten af Tyskbagarebergen, den s. k. Fattigkyrkogården eller numera Stureparken.

Bland de icke-territoriella församlingarna sökte Tyska församlingen snarast möjligt skaffa sig egen kyrkogård vid det år 1607 å församlingen upplåtna S:t Gertruds kapell. Dess förinnan anlidades andra kyrkogårdar eller nedsattes liken i hvalf under kyrkan och ett närstående hus, hvarifrån de först vid kyrkans senaste ombyggnad bortflyttats och jordats å nya kyrkogården.

Romersk-katolska församlingens kyrkogård vid det s. k. Betlehem utom Norrtull är till sin ursprungliga del en skänk af portugisiska regeringen, som till dess anskaffande anslagit medel.

För Mosaiska församlingen inköptes särskilda kyrkogårdar vid Kronoberg och Aronsberg å Kungsholmen.

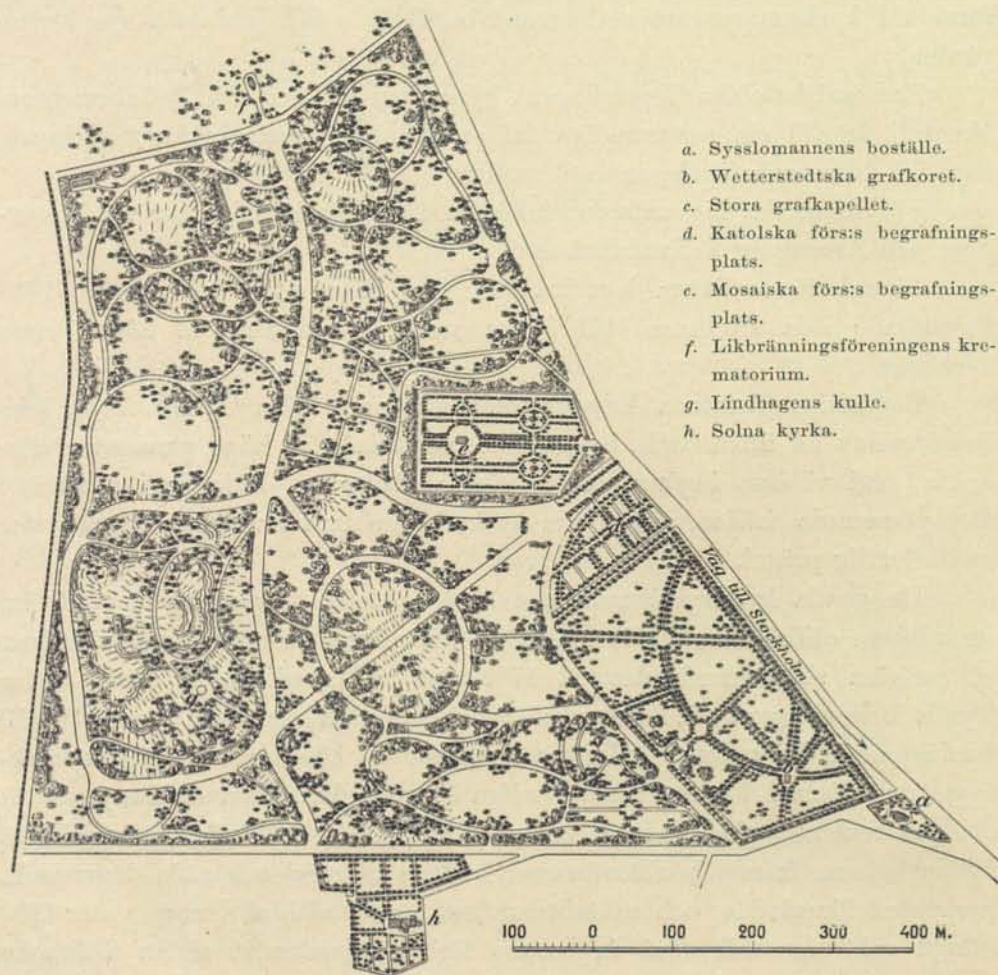
Finska församlingen har hvarken före eller efter det den år 1725 förvärfvade lilla Bollhuset till kyrka varit i besittning af någon egen kyrkogård.

Begravningsplatserna kring kyrkorna voro i äldre tider, där de icke begränsades af tillstötande byggnader, omgärdade af höga stenmurar, försedda med väldiga ingångsportar. Dessa hägnader, jämte de i allmänhet tätt planterade träden, gånvo ofta å kyrkogårdarna en synnerligen dyster och allvarlig prägel.

De gamla kyrkogårdarna inom staden blevo i mån af dess tillväxt småningom otillräckliga. För att bättre tillgodogöra utrymmet och väl äfven af sanitära skäl anordnades på 1700-talet underjordiska grafhvalf under Tyska församlingens och Storkyrkoförsamlingens kyrkogårdar. I dessa hvalf, åtminstone i det senare, nedsattes liken för att efter en viss tid åter upptagas och föras till andra mera rymliga kyrkogårdar. Jämväl hänsynen till stadens reglering gjorde sig gällande. Efter den år 1802 timade branden å Riddarholmen framhölls allt starkare, hvilken trängsel och våda därvarande kyrkogård föranledde; och oaktadt kraftigt motstånd blef densamma år 1806 utlagd och planerad. Två år senare förbjöds jordandet af lik å Jakobs kyrkogård, förutom i de gamla familjgrafvarna, och Johannes kyrkogård togs i anspråk äfven för Jakobs församling.

Vid denna tid började frågan om det hälsovådliga af begravingar inom städerna att ådraga sig allt allmännare uppmärksamhet, och 1815 års riksdag afgaf ett uttalande i syfte, att begravingar i städer och byar måtte för framtiden upphöra, och i stället kyrkogårdar utom städerna och aflägset från byar varda anlagda. Ungefär samtidigt hade öfverståthållaren i Stockholm hos kungl. maj:t framhållit, hurusom de till hufvudstadens församlingar hörande kyrkogårdar, med undantag af Katarina och Johannes, dels redan saknade nödigt utrymme för likes nedsättande, dels med ett vidare omfång

likväl blefvo för ändamålet otillräckliga och otjänliga genom jordmånens beskaffenhet och olägenheten däraf, att flere enskilda församlingar nödgades anlita de andras begravningsplatser; och på öfverståhållarens hemställan med gaf kungl. maj:t den 18 oktober 1815, att såsom en förberedande anstalt finge åt Stockholms stad till evärdligt bruk och nyttjande upplätas den utom stadens norra tull å ägorna till Karlbergs slott belägna och uti en triangel



90. Karta öfver Norra begravningsplatsen.

af stora landsvägen samt de till Solna komministers- och klockaregårdar löpande vägar omfattade plats, bestående af djup och torr sand, för att användas till en allmän begravningsplats för Stockholms församlingar. Å denna plats, som vid den slutliga upplåtelsen innehöll en areal af 5,68 har ($11\frac{1}{2}$ tunnland), anlades den äldre kyrkogården utom Norrtull. Medel för dess ordnande anskaffades genom frivilliga sammanskott, och arbetet verkställdes under inseende af Stockholms stads drätselkommission, som år 1824 under förbehåll af vissa ytterligare åtgärders vidtagande erhöll tillstånd till begraf-

ningsplatsens invigande. Med uppfyllande af de uppställda villkoren drog dock ut på tiden; och sedan drätselkommissionen år 1826 i saknad af vidare medel frånträdt befattningen med den nya begravningsplatsen, utverkade Storkyrkoförsamlingens kyrkoråd, att den fick invigas och af församlingen begagnas.

Den högtidliga invigningsakten förrättades den 9 juni 1827 af dåvarande ordensbiskopen och pastor primarius J. O. WALLIN, hvilken sedermera jordades å den plats, hvarifrån han hållit sitt gripande invigningstal.

I den mån de öfriga församlingarnas kyrkogårdar befunnits vara för dem otillräckliga, hafva de för sina affidna vunnit delaktighet i den gemen-

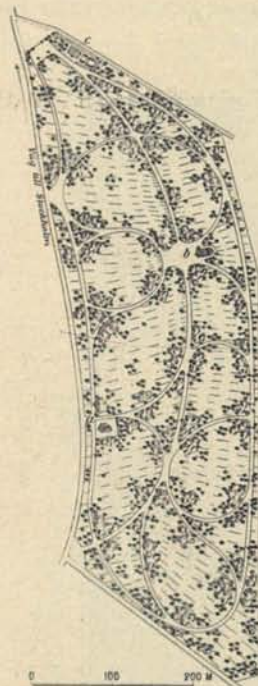


91. Stora grafkapellet och Wallins graf å Norra begravningsplatsen.

samma kyrkogården, först Klara församling år 1836 och sist Katarina år 1873, alla med skyldighet att deltaga i kostnaderna för begravningsplatsens underhåll och förskönande.

Jämsides härmed har den nya kyrkogården gång efter annan utvidgats, till en början genom upplätelser från Karlbergs kungsgård, tillkomna på framställningar af kyrkogårdsförvaltningen. År 1867 togs frågan om hand af stadsfullmäktige, och genom förvärfvande af betydande områden från Öfre Frösunda egendom, Solna församling samt Karlbergs och Haga kungsgårdar erhöll norra begravningsplatsen i slutet af 1860-talet och början af 1870-talet sin nuvarande utsträckning, uppgående till omkr. 62 har (125 tunnland). Härigenom kom densamma att omsluta såväl romersk-katolska församlingens begravningsplats, som äfven den nya kyrkogård, hvilken mosaiska försam-

lingen år 1854 inköpt från Öfre Frösunda, efter det begravningsplatsen å Kronoberg till fullo upptagits, och utrymmet blifvit knappt jämväl å Aronsberg. Den genom stadsfullmäktiges åtgörande nytillvunna marken omhänderhades af drätselnämnden och öfvertogs i mån af behof utaf kyrkogårdsförvaltningen; år 1884 skedde den sista af dessa öfverlåtelser. Redan under åren 1856—61 hade å den äldre delen af norra begravningsplatsen uppförts ett grafkapell, det s. k. stora grafkapellet. Härtill kom år 1885 ytterligare ett kapell å kyrkogårdens nya del.



92. Karta öfver Nya Södra begravningsplatsen.

a. Sandsborg. b. Grafkapell.
c. Förmansboställe.

Området söder om den prickedade linien är ännu ej ordnad.

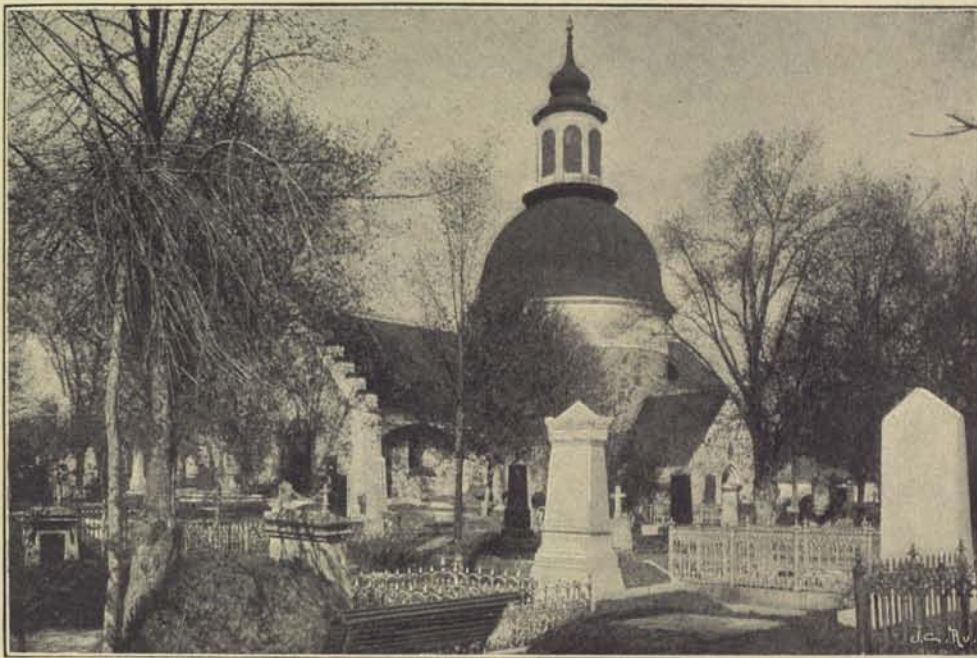
Icke långt efter norra begravningsplatsens tagande i bruk bereddes en ny för hufvudstaden gemensam begravningsplats strax utom Skanstull. Denna plats, belägen å Enskede egendoms utmark, uppläts af egendomens innehafvare enligt kontrakt den 27 juli 1831 till Stockholms stad på 50 år att användas till liks jordande. Vid den första kontraktstidens utgång förnyades aftalet till utgången af år 1906. Platsen, som mest begagnats af fattiga från Södermalm, blef först år 1884 kartlagd samt indelad i ordentliga grafplatser och försedd med en enkel plantering.

Sistnämnda är väcktes af Jakobs och Johannes församling förslag om anskaffande af ännu en begravningsplats för hufvudstaden, och år 1886 ingingo de båda församlingarna å Södermalm till öfverståthållareämbetet med en framställning i enahanda syfte. Sedan frågan blifvit vederbörligen utredd, inköptes enligt aftal den 12 mars 1890 från Enskede hemman omkring 14,80 har (30 tunnland) mark strax hitom lägenheten Sandsborg, belägen omkring 2,300 meter från Skanstull och lika långt från Stortorget som norra begravningsplatsen. Endast hälften af det förvärfvade området afsågs omedelbart till kyrkogård; det ordnades med väganläggningar och trädplanteringar, ett prydligt grafkapell blef där uppfördt, och den 9 juni 1895 vigdes platsen högtidligen till kyrkogård.

Förutom de ofvan omnämnda finnas äfven andra för särskilda ändamål ordnade begravningsplatser. Sålunda har en dylik plats inrättats vid galérvarvet å Djurgården för personalen vid den i hufvudstaden förlagda delen af örlogsflottan. Å Ladugårdsgärdet hafva upplåtits begravningsplatser i närheten af Laboratorievägen dels för gardesregementena och dels för Svea artilleriregemente. I Stadshagen å Kungsholmen anordnades i början af detta århundrade en begravningsplats för allmänna garnisonssjukhuset på

mark tillhörig Stockholms stad; men sedan densamma upphört att för sitt ändamål användas, har marken numera af staden återvunnits.

I tider af farsot, då kyrkogårdarna snart blifvit öfverfulla, hafva ytterligare begravningsplatser måst anvisas. Från peståret 1710 omtalas begravningsplatser vid Rörstrand och Båtsmanskyrkogården på Ladugårdslandet, i trädgårdstomten ytterst vid Badstugatan å norr, vid Ormträsket i grannskapet af Norrtull samt vid Tantogatan och Grindshagen å Södermalm. Under koleraåret 1834 användes särskildt fattigkyrkogården å Östermalm samt en plats i närheten af Laboratorium å Ladugårdsgärdet.



B. Orling fot.

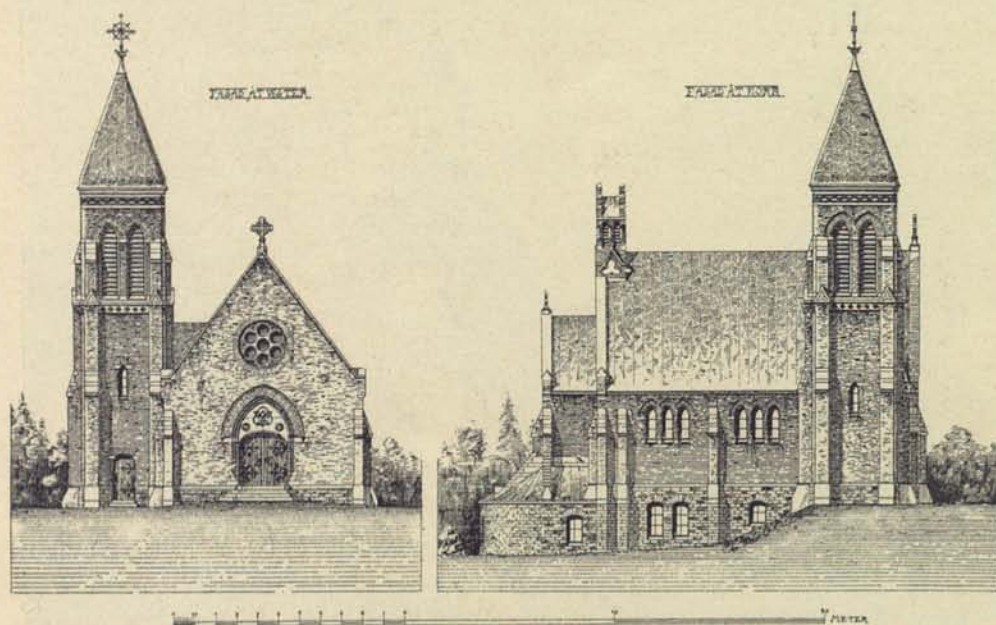
93. Solna kyrka och kyrkogård.

I sammanhang med Stockholms begravningsplatser bör nämnas den under senare tider betydligt utvidgade Solna kyrkogård, där rundt om det gamla ärevördiga templet ett icke ringa antal af hufvudstadens invånare funnit sitt sista hvilorum, äfvensom Danviks kyrkogård, belägen utom Danviks tull ofvanför lägenheten Henriksdal.

* * *

De territoriella församlingarnas kyrkogårdar stå sedan gammalt under vård och inseende af församlingarnas kyrkoråd, och de för andra församlingar eller för särskilda ändamål anordnade begravningsplatserna förvaltas enhvar af sin församling eller af den myndighet, åt hvilken de upplåtits.

Förvaltningen af de för hufvudstaden gemensamma begravningsplatserna har sin egen historia. Enligt beslut år 1827 af de personer, som sammanskjutit medel till det första ordnandet af norra begravningsplatsen, borde dess vård och underhåll öfvertagas af Storkyrkoförsamlingens kyrkoråd jämte ledamöter af kyrkoråden från öfriga församlingar, som begagnade kyrkogården. Nämnda församlings kyrkoråd uppdrog därefter förvaltningen åt en kommitté af 8 personer, hvaribland pastor primarius och en kyrkovård såsom ständiga ledamöter. Ett reglemente fastställdes af kyrkorådet och kommittén att tills vidare lända till efterrättelse. Från år 1836 förstärktes kommittén med kyrkoherden och ledamöter från Klara församling; den ut-



94. Kapellet å Nya Södra begravningsplatsen.

gjordes från år 1840 af pastor primarius såsom ordförande samt 5 ledamöter från hvar och en af Storkyrko och Klara församlingar, utsedda för obestämd tid å sockenstämma. Denna kommitté kallade sig från år 1861 »förvaltningen för hufvudstadens norra begravningsplats».

År 1875 väcktes af denna förvaltning fråga om en efter då inträdda förhållanden lämpad ändring i styrelsen för begravningsplatsen. En kommitté, bestående af en ledamot från hvar och en af hufvudstadens 8 territoriella församlingar, afgaf utlåtande med förslag till instruktion för »Stockholms stads kyrkogårdsnämnd» samt ändring i kyrkostämmoförordningen för Stockholm. Frågan upptogs jämväl hos drätselnämnden, som utarbetade förslag i liknande syfte. Först efter tioåriga förhandlingar, och sedan riksdagen tvenne gånger blifvit hörd, vann ärendet sin lösning genom kungl. förordningen om kyrkogårdsnämnd i Stockholm den 29 april 1886

och den samma dag utfärdade kungl. instruktionen för kyrkogårdsnämnden i Stockholm.

Enligt anförda kungl. förordning har kyrkogårdsnämnden att vårda och förvalta de Stockholms kommun tillhöriga kyrkogårdar, hvarjämte nämnden på grund af särskildt beslut efterträdt »förvaltningen för hufvudstadens norra begravningsplats» i vården af den äldre kyrkogården utom Norrtull. Nämnden består af 8 ledamöter, valda för två år i sänder, 4 af stadsfullmäktige och 4 af de territoriella församlingarna genom en valnämnd af 2 medlemmar från hvarje församling. Plan för ordnande af kyrkogård jämte pris och villkor för upplåtande af grafställen åt enskilda bestämmas af stadsfullmäktige, som äfven hvarje år fastställa utgifts- och inkomststat för nämnden. Under nämnden lyda, jämte öfrige tjänstemän, en syssloman, som tillika har tillsyn öfver norra begravningsplatsen, och en föreståndare för södra begravningsplatsen.

De af kyrkogårdsnämnden förvaltade kyrkogårdarna hafva numera blifvit de af hufvudstadens invånare, fränsedt främmande trosbekännare, nästan uteslutande anlitade begravningsplatserna. Detta förhållande beror förnämligast på den i hälsovårdsstadgan för riket den 25 september 1874 meddelade bestämmelse, att lik ej få jordas inom stad, sedan tio år förflutit, efter det samma stadga trädte i kraft. Under år 1884 upphörde alltså rätten att upptaga nya grafvar å kyrkogårdarna inom hufvudstaden. Hälsovårdsstadgan tillstädjer dock att fortfarande begagna enskilda begravningsplatser äfvensom att nedsätta lik i kyrka eller grafkor under villkor, bland andra, att liket balsameras samt, för begrafning i kyrka, förvaras i omsorgsfullt tillödd metallkista.

Genom stadsfullmäktiges beslut den 1 juni 1895 har blifvit bestämdt, att den äldre södra begravningsplatsen må användas för politilik samt affidna från stadens sjuk- och fattighus å Södermalm, äfvensom att den nya södra begravningsplatsen skall efter utgången af år 1899 obligatoriskt användas af de södra församlingarna, dock med förbehåll för rätt att nyttja förut inköpt familjegrav å norra begravningsplatsen. Storkyrkoförsamlingens medlemmar äga tills vidare välja mellan de båda nya kyrkogårdarna.

För begagnande af de under kyrkogårdsnämndens förvaltning ställda begravningsplatserna gäller i hufvudsak en af stadsfullmäktige den 31 oktober 1890 fastställd taxa. Grafvarna äro af tre slag: enskilda eller familjegravvar, allmänna, där i hvarje graf endast ett lik får jordas, och gemensamhetsgravvar, i hvilka flere lik samtidigt nedmyllas. Ägare af familjegrav kan, om han det önskar, få grafven mot viss afgift vårdad genom kyrkogårdsnämndens försorg. De viktigaste bestämmelserna om kyrkogårdarna hafva af nämnden sammanförts såsom »underrättelser i afseende å hufvudstadens gemensamma begravningsplatser».

* * *

Sedan något mer än ett årtionde hafva inom hufvudstaden sträfvanden förefunnits att införa likbränning, hvarigenom behovet af begravningsplatser skulle väsentligen förminska. Svenska likbränningsföreningen, stiftad år 1882, har under sin korta tillvaro vunnit allt flere anhängare. År 1887 uppläto stadsfullmäktige för en tid af 20 år åt föreningen en plats å nya kyrkogården, och samma år uppfördes där en likbränningsanstalt, uti hvilken den första bränningen ägde rum den 15 oktober 1887. Om likbränning i



95. Likbränningsföreningens graf
å Norra begravningsplatsen.

Sverige meddelades bestämmelser i en kungl. förordning den 14 december 1888. Enligt föreningens berättelse för år 1896 hade då 334 bränningar verkställts i Stockholmsanstalten. För askornas förvarande tillhandahåller föreningen platser i en å norra kyrkogården murad graf. Såsom bevis på likbränningsidéns framsteg bör nämnas, att i det af staden uppförda kapellet å den nya södra begravningsplatsen vidtagits anordningar i syfte att framdeles kunna där insätta bränningsapparater.

* * *

Den omgestaltningens och nydaningens anda, som under de senaste decennierna hållit sitt segrande

tåg genom hufvudstaden, har icke heller lämnat de gamla kyrkogårdarna i staden orörda. Deras karakter har småningom blifvit en annan. De höga murarna hafva mestadels försvunnit och ersatts af glesa järngaller, där icke allt stängsel ansetts obehöfligt. Staden har åtagit sig deras belysning under villkor att de lämnas öppna för allmänheten, och flere bland kyrkogårdarna hafva mot öfverenskommen ersättning blifvit antvordade i stads-trädgårdsmästarens vård. Genom gallring af de alltför täta och skuggande planteringarna hafva ljus och luft fått friare tillträde. Dessa kyrkogårdar, där jordafärder numera ytterst sällan förekomma, hafva sålunda blifvit angenäma hvilo- och promenadplatser för de lefvande, särskildt för det unga

*× Denna på 10 år rensade antal torpe mer än till
vackert vittna om likbrännings- och askor-
kavitets- och den af den afstämningen därför.
× × åtskilt åtskildt och i detta fästet
s. a. Johanna kyrkogård, längs Södergatan.*

släktet, som utan tanke på död och förgängelse i yster lek tumlar om bland grafvarna.

De nya gemensamma begravningsplatserna utom tullarna hafva allt ifrån sin tillkomst varit föremål för insiktsfull omvårdnad. Kyrkogården utom Skanstull är en alltför ung skapelse för att ännu hafva hunnit tillvinna sig något allmännare intresse; vägarna dit tarfva ock förbättring. Men den norra begravningsplatsen, i dagligt tal kallad nya kyrkogården, har sedan



B. Orling fot.

96. Lindhagens kulle å norra begravningsplatsen.

länge varit en kär vallfartsort för hufvudstadens invånare. Med sin växlande natur, de väl utförda planteringarna och de många vackra minnesvårdarna har denna kyrkogård alltmera fyllt det önskningsmål, som uppställdes af 1875 års kommitterade, då de framhöllo angelägenheten däraf, att »stadens dyrbara begravningsplats måtte i ännu högre grad än för närvarande blifva hvad den kan och bör vara, eller ett älsklingsställe för stadens invånare, där de kunna finna sig uppbyggda och lifvade icke blott vid minnet af hvad där gömmes utan äfven af den yttre sköna naturen och goda anordningar därstädes».