

BYGGNADER FÖR MILITÄRA ÄNDAMÅL

AF

LUDV. W:SON MUNTHE.

Sedan urminnes tid hafva i Stockholm funnits garnisonstrupper; under 1500-talet utgjordes dessa af från landsorten inkommenderade större eller mindre antal knektar, hvarjämte dels en särskild livvakt underhölls för konungens personliga säkerhet, dels borgerskapet var skyldigt att med en beväpnad styrka deltaga uti förekommande vakthållning. Från drottning Kristinas tid utgjordes garnisonen hufvudsakligast af *Lifgardet*, men äfven andra värfvade regementen voro tidtals förlagda i hufvudstaden, där äfven fanns en del *artilleri* samt *sjöbrupper*, hvarjämte borgerskapets militära skyldighet kvarstod och reglerades närmare genom en kungl. förordning af år 1650.

Lifgardet, hvars styrka mycket växlade, fick 1792 namnet *Svea lifgarde*, hvilket det sedan, med undantag af ett par år under Gustaf IV Adolfs regering, alltjämt bibehållit. Följande år, 1793, afskildes från Änkedrottningens lifregemente dess 3:e bataljon och förenades med lifbrigaden under namnet »värfvade bataljonen af lifregementsbrigadens lätta infanteri», men blef redan 1803 en själfständig kår med namnet »finska gardesregementet», som skulle garnisonera å Sveaborg och i Borgå; från dessa orter förflyttades bataljonen 1805 till Stockholm och benämndes sedermera från 1809 Andra gardesregementet och från 1818 *Andra lifgardet*. Gardesregementet till häst har uppkommit på så sätt, att från de i Finland 1770 uppsatta Lätta dragonerna öfverfördes till Stockholm vid 1772 års revolution 2 skvadroner, hvilka sedermera sammanslogos till en skvadron »Lätta dragoner af konungens lifgarde». Följande år ökades skvadronantalet och kåren benämndes »Lifgardet till häst», men garnisonerades nu dels i Finland, dels i Enköping, Sigtuna och Södertelge; blott en för vaktgöringen erforderlig mindre styrka kvarlämnades i Stockholm. Sedermera förändrades flere gånger kårens så väl namn och styrka som förläggningsorter ända till 1806,

då den återfick namnet *Lifgardet till häst* och förlades i Stockholm, där den sedan förblifvit.

Artilleriet, som förut bestått af flere olika afdelningar, sammanfördes 1794 uti 4 regementen, af hvilka *Svea artilleriregemente* garnisonerades i Stockholm.

Amiralitetskollegium hade visserligen flyttats från Karlskrona till Stockholm 1776, men *Arméns flottas eskader i Stockholm* stod dock fortfarande under krigskollegii inseende; 1794 inrättades emellertid ett särskildt stor-amiralsämbete för nyssnämnda flotta, och från 1796 styrdes den af en kungl. kommitté intill 1803, då örlogsflottan och arméns flotta ändtligen ställdes under en gemensam öfverstyrelse, som benämndes »förvaltningen af sjöärenderna»; men först 1824 sammanslogos båda flottorna till en enda kår, *Kungl. Maj:ts Flotta*, för hvilken Stockholm blef en af de tre stationerna. Personalen vid Arméns flottas eskader i Stockholm utgjordes 1778 af 32 officerare, 94 underofficerare, en sjöartilleribataljon om 201 volontärer, 15 skeppsgossar, m. fl. Vid flottornas sammanslagning 1824 bildades af de förutvarande volontärregementena en *sjöartillerikår*, af hvilken 2 kompanier förlades i Stockholm, men flyttades till Karlskrona 1832, då i stället en *Kanonierkår* om 2 kompanier à 75 man uppsattes i hufvudstaden. Vidare uppsattes 1824 vid Stockholms station dels ett *skeppsgossekompani* om 30 gossar, hvilket antal 1832 fördubblades, men 20 år senare sammanslogs kompaniet med kanonierkåren, som på så sätt ökades med 50 nummer; dels ett *matroskompani* om 75 man. Härjämte inkallades äfven ett antal båtsmän årligen till längre eller kortare tids tjänstgöring vid stationen, och 1845 inrättades en *artilleribåtsmanskår* om 175 man.

Stockholms borgerskap var sedan Gustaf III:s tid indeladt i »militärkårer», som skulle bestå af 5 bataljoner, omfattande 4 skvadroner till häst och 19 kompanier till fots, men dessa kårer deltog ej längre uti vaktgöringen inom hufvudstaden.

Slutligen bör omnämnas, att kort efter det unionen med Norge slutits förlades en skvadron af *Akershus ridende Jägerkorps* till Stockholm, där den inkvarterades i de s. k. koppartälten i Hagaparken.

Corps-de-garde'r för vakterna inom hufvudstaden funnos under 1800-talets första hälft vid kungl. slottets yttre borggård, i f. d. Oxenstjernaska huset midt för nämnda borggård, där lifgardet till häst och den norska jägarskvadronen omväxlande bestridde vaktgöringen, i arfprinsens palats, vid Södermalmstorg, vid Artillerigården och på Skeppsholmen samt vid de särskilda regementenas kaserner.

Efter århundradets midt började truppernas antal i Stockholm att något ökas. År 1855 börjades nämligen uppsättandet af en ingeniörtrupp, *Sappörkompaniet*, hvartill 1864 kom ett andra och 1867 ett tredje kompani, då truppen samtidigt benämndes *Pontonierbataljonen*; 1871 tillkom *Fält-*

signalkompaniet. Året efter sappörkompaniets uppsättning hade visserligen den norska jägarskvadronens förläggning i Stockholm upphört, men i stället diktom s. å. ett kompani af *Norske Jägerkorpsen*, hvilket kompani, som vanligen benämndes »norska gardet», sedermera deltog i vaktgöringen inom hufvudstaden till 1888, hvilket år det återflyttades till Kristiania. Dessförinnan hade emellertid ännu ett truppförband förlagts i Stockholm, nämligen *Svea trängbataljon*, som började uppsättas 1885. Men å andra sidan hade *borgerskapets militärkårer* så småningom upphört att finnas till.

Utom nu nämnda kårer funnos i Stockholm följande militära stater, som ej kunde räknas till garnisonen: *Generalstaben*, hvilken dock först 1873 fick egen stat, och som då äfven upptog den förutvarande *Topografiska kåren*; *Fortifikationen*, en endast af officerare och underofficerare bestående kår, som äfven lämnade befäl till pontonierbataljonen; och *Fyrverkarekåren*, hvilken dock redan 1876 uppgick i den då inrättade ammunitionsfabriken å Marieberg. Slutligen bör här äfven omnämnas artilleriets *tygstatskompani*, som emellertid indrogs vid artilleriets omorganisation 1872.

Genom den 1892 antagna nya arméorganisationen förändrades ej antalet i Stockholm garnisonerade regementen och kårer på annat sätt, än att några nya kårer under början af sin uppsättning förlades i hufvudstaden, till dess deras resp. kasernetablissemang i landsorten hunnit färdigbyggas. Så var fallet med en del af Norrlands artilleriregemente, som dock redan 1894 afflyttade till Östersund, samt med Andra Svea artilleriregemente och Norrlands trängbataljon, hvilka kårer ännu kvarligga i Stockholm.

Hufvudstadens nuvarande *ordinarie garnisons* af armén manskapsstyrka utgöres af: Svea lifgarde 776, Göta (förutvarande »Andra») lifgarde 776, Lifgardet till häst 500, Svea artilleriregemente 450, Svea ingeniörbataljon (förutvarande »Pontonierbataljonen») 480 och Svea trängbataljon 180 eller tillsammans 3,172 man. *Kommandantsstaten* utgöres af en öfverkommendant, en kommandant, samt erforderligt antal adjutanter. *Garnisonsvakternas* nuvarande styrka är följande: högvakten vid kungl. slottet 1 kapten, 1 subalternofficer, 1 underofficer, 4 korpraler, 1 spel och 34 menige; vakten vid Gustaf Adolfs torg 1 underofficer eller distinktionskorpral, 2 korpraler och 7 menige; vakten vid Södermalmstorg 1 underofficer, 4 korpraler och 15 menige (från denna vakt detacheras nattposteringar vid Göt- och Hornsgatorna); vakten vid kungl. myntet 1 korpral och 3 man; samt vakten vid garnisonssjukhuset 1 korpral och 6 man. Härjämte finnas nattposteringar vid Norrtull, Träskgatan n:r 32 och (från Svea ingeniörbataljon) Kungsholms-tull, hvardera bestående af en korpral och 3 man. Svea artilleriregemente har fortfarande vakt vid Artillerigården.

Med personalen vid *Flottans Stockholmsstation* hafva under seklets senare hälft åtskilliga förändringar inträffat. År 1866 delades sålunda hela flottan i två delar: *Flottan* och *Skärgårdsartilleriet*, hvilket senare under en general-

major som chef förlades i Stockholm, där dess manskapskader sammansattes af kanonierkåren och de norra båtsmanskompanierna. Men redan 1873 förenades de båda kårerna åter till en enda under namn af Kungl. Flottan, hvarvid kanonierkåren ombildades till en matroskår. Följande år afskaffades den 1845 inrättade artilleribåtsmanskåren.

För närvarande äro i enlighet med omorganisationen af 1887 följande trupper af *Sjömanskåren* förlagda i Stockholm: 5 matroskompanier samt 1 eldare-, 1 handverks- och 1 minörkompani, hvaraf omkring 800 man äro ständigt tjänstgörande. Till Stockholms station höra för öfrigt delar af *officers-* och *underofficerskåre*na, af *mariningeniör-* och *civilstaterna* samt af *månads-* och *daglönarestaterna*, hvarjämte *sjökadettkåren* äfven tillhör denna station. Slutligen inkallas t. v. årligen under flere eller färre månader ett visst antal *båtsmanskompanier* till tjänstgöring i hufvudstaden.

* * *

Arméns öfverstyrelse har ständigt haft sitt säte i Stockholm, där Landtförsvarsdepartementets kansli- och kommandoexpeditioner äro inrymda uti det s. k. *kanslihuset* vid Mynttorget. Den under chefen för Landtförsvarsdepartementet hörande Arméförvaltningen, det forna Krigskollegium, arbetar på 4 departement, af hvilka 3 äro i sin helhet inrymda uti ett gammalt hus, *Munkbrogatan n:r 2*, som 1770 inköptes af kronan. Då utrymmet här blifvit alltmera knappt, har man sedan 1895 nödgats förhyra en lokal i det angränsande huset n:r 1 vid Nedre Munkbron, i hvilket Intendentsdepartementets militär- och sjukvårdsbyråer fått sig lokaler anvisade.

Under Arméförvaltningen lyda i Stockholm tyg-, ammunitions- och gevärsförråden, ammunitionsfabriken å Marieberg, fortifikationsförråden, utredningsförrådet och proviantmagasinet.

De förstnämnda trenne förråden handhafvas af tygmästaren i Stockholm. Tyg- och gevärsförråden äro inrymda uti *Artillerigården*, en vid Artilleriplanen liggande större byggnadskomplex, som med sitt järnstaket och sina på gården uppradade troféer samt, tack vare den vackra bakgrund, som Hedvig Eleonoras kyrka gifver, tager sig helt ståtlig ut, oaktadt husen ej äro mer än 2 à 3 våningar höga och byggnadsstilen är mycket enkel. Etablissemmentet består af en tillbakadragen mittelbyggnad och tvenne i vinkel brutna flygelbyggnader, samtliga af sten. Mittelbyggnaden, det förut s. k. stora tyghuset, uppfördes 1770 i två våningar och användes förr dels till tygförråd, dels till förråd för Svea artilleriregemente; i dess tvenne våningar finnas numera dels verkstäder och förråd, dels är sedan hösten 1878 artillerimuseum här inrymdt. År 1884 påbyggdes ännu en våning, hvilken sedan inreddes till lokal för Artilleri- och ingenjör-högskolan. Artillerigårdens västra flygel hade uppbyggts redan 1767, och i densamma inrymdes sedermera en del expeditioner och boställslägenheter för tygväsendet, ämbets-

rum och läroverkslokaler för Svea artilleriregemente samt verkstäder; numera finnas här, utom nyssnämnda expeditions- och boställslägenheter, en målareverkstad samt lokaler för artilleristaben och för artilleri- och ingeniörhögskolans laboratorium. Af östra flygelbyggnaden uppbyggdes den utefter Artillerigatan liggande delen 1777 och den åt Riddargatan vettande 1805—1806; denna flygel inrymmer diverse verkstäder och materialrum samt gevärsförrådet. En del fordon äro förvarade uti Svea artilleris gamla förfallna f. d. ridhus, *Grefgatan n:r 11*.

I den mellan Ladugårdsgärdet och Djurgårdsbrunnsviken liggande s. k. *Laborariehagen* finnes dels ammunitionsförrådet, som är inrymdt uti 5 ammunitionsförråds- och 9 tygförrådsbyggnader samt 2 boställshus, dels dettas laboratorium, omfattande inom särskild inhägnad 1 verkstads- och



A. Lindahl fot.

43. Artillerigården.

eldstadshus, 1 laboratoriebyggnad och 1 kruthus. Krut förvaras dessutom uti 4 byggnader på *Hundudden*, hvarjämte ett gammalt *salpeterförråd* är beläget vid kavallerietablisementet å Ladugårdsgärdet.

Ammunitionsfabriken å Marieberg på Kungsholmen inrättades 1876 i st. f. den dittills varande Fyrverkarekåren, hvilken 1845 i sin ordning hade utgått ur den 1832 uppsatta och till Marieberg förlagda Raketkåren. Fabriken, som står under en »styresmans» ledning, består af 37 större och mindre hus och byggnader, däraf 5 boställshus, 1 boställs- och fabriks- och 8 fabriks- och 1 badhus och 20 uthusbyggnader. Äldsta huset är det vid östra bryggan belägna trähuset, som redan finnes på den af Tillæus år 1733 upprättade kartan öfver Stockholm och där kallas »Mangården». Vid Marieberg tillverkades först antändningsmedel för artilleriet; 1846 tillkom tillverkning af tändhattar för slagläsgevär, och 1867 börjades tillverkningen af kopparpatroner. För närvarande tillverkas vid fabriken patroner till gevär och revolverar, perkussions-, enhets- och antändningsrör, m. m. Under 1896 har bl. a. till-

verkats c. $5\frac{1}{2}$ millioner patronhylsor, 3 millioner kulor och $10\frac{1}{2}$ millioner tändhattar för gevär och revolverar samt c. 20,000 rör för artilleriet, hvarjämte c. 7 millioner patroner sammansatts.

Fortifikationsförråden handhafvas af en förrådsförvaltare under chefens för Svea ingenjörbataljon öfverinseende och bestå af skanstygs-, bro-, fält-ingenjör- och fälttelegraf-materiel. De äro samtliga inrymda å Kungsholmen inom nämnda bataljons etablissement, om hvilket mera här nedan.

Utredningsförrådet, som står under uppsikt af en intendent, innehåller beklädnads-, remtys-, utrednings-, sjukvårds- och trosspersedlar samt är inrymdt dels å Skeppsholmen, dels å Fredrikshof vid Storgatan. *Utrednings-*



Fr. G. Klemming fot.

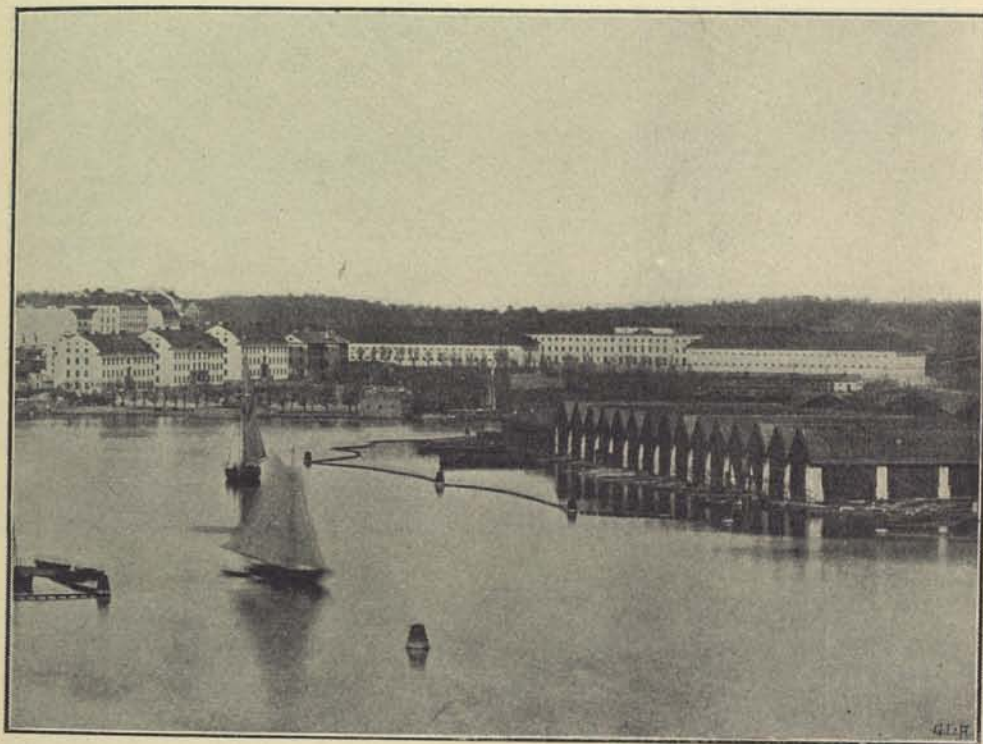
44. Fredrikshof, Svea Lifgardes forna kasern.

förrådsbyggnaden å Skeppsholmen är en 4 våningars stenbyggnad, som med sina svarta fönsterluckor och i öfrigt magasinliknande yttre är synnerligen vacker för den vackra platsen. I närheten uppfördes 1842 ett besiktningshus af sten. Vid *Fredrikshof*, om hvilket mera längre fram, är det förut till rustkammare för Svea lifgarde använda huset nu upplåtet till utredningsförråd.

Proviantmagasinet står under en slotts- och proviantmästares vård samt har skötseln af spannmålen för kronobageriet sig uppdragen. Förrunnos tvenne *magasinshus* å Skeppsholmen, men numera förvaras spannmålen inom *Kronobageribyggnaden*, hvilken utgöres af tre större, sammanbyggda hus, liggande emellan Artilleriplanen och Sibyllegatan. Det flere våningar höga s. k. stora huset har öfver porten ett i sten uthugget riks-

vapen jämte inskriften: »Deus protector noster. Anno 1580», och är sålunda öfver 300 år gammalt; 3 våningar i norra delen af detta hus begagnades åren 1848—1877 till matinrättning och gymnastiklokal för Svea artilleriregemente. De båda andra husen, hvilka äfvenledes äro i flere våningar, kallas stora och lilla bageriet. Hela kronobageriet med sitt numera visserligen putsade, men dock all stil saknande yttre är emellertid en vanprydnad för platsen.

Den först sedan 1873 på fast stat varande generalstaben har sin lokal uti huset *n:r 10 Birger Jarls torg*. Detta hus' hufvudbyggnad lär vara



45. Andra Lifgardets och Lifgardets till häst gamla kaserner.
I förgrunden flottans galerskjul å Djurgården.

uppförd på 1650-talet efter arkitekten Jean de la Vallées ritning af riksrådet och öfverståthållaren friherre Schering Rosenhane och har bl. a. tillhört frimurareorden från 1783 till 1877, då staten blef ägare däraf. Utom generalstaben har äfven den 1878 från Artilleri- och ingeniörhögskolan skilda Krigshögskolan sin lokal i samma byggnad.

Både 4:e och 5:e arméfördelningarnas chefsexpeditioner äro förlagda i hufvudstaden, den förra å Fredrikshof och den senare i kungl. slottets högvaktsflygel.

Af de till Stockholms garnison hörande regementen voro vid århundradets början Svea lifgarde och Svea artilleriregemente inkvarterade uti spridda kompanikaserner, under det att Lifgardet till häst var förlagdt på Kungs-

holmen, där det på n. v. garnisonssjukhusets tomt då liggande s. k. engelska garfveriet år 1793 inköpts af staten och inredts till kasern för Lifhusarregementet. När Andra lifgardet öfverkom från Finland till hufvudstaden, inkvarterades det till en början också uti spridda kompanikaserner.

Att hafva trupperna på detta sätt inkvarterade här och hvar inom staden uti enskilda hus, hvilka så godt sig göra låtit blifvit för ändamålet inrättade, var naturligtvis föga lämpligt ur så väl hygienisk som disciplinär synpunkt. Fråga hade också tidigt väckts om anskaffande af mera tidsenliga regementskaserner, och redan 1802 uppstod det första etablissemnet



W. Lamm fot.

46. Lifgardets till häst kasern.

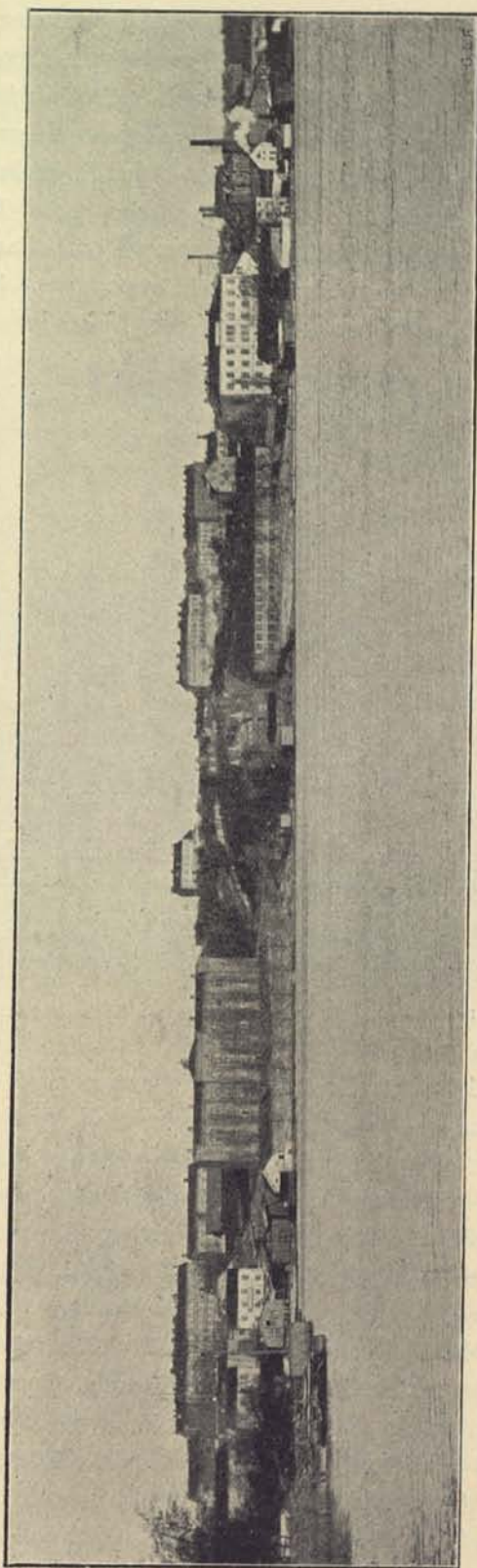
af detta slag, i det *Svea lifgarde* då fick till kasern åt sig upplåtet Fredrikshofs lustslott, hvars hufvudbyggnad erhållit sitt nuvarande utseende, då den 1772 inrättades till vinterbostad åt änkedrottning Lovisa Ulrika. Härigenom blef visserligen olägenheten af den spridda inkvarteringen i viss mån afhjälpt; men till följd af byggnadernas dåliga grund och i öfrigt olämpliga beskaffenhet samt det nära grannskapet till den uppgrundade Djurgårdsbrunnsvikens illaluktande vatten uppstod inom regementet en stor sjuklighet, som blott till en del kunde afhjälpas genom åtskilliga tid efter annan vidtagna reparationer och hygieniska anordningar.

Andra lifgardet fick vänta längre på gemensam kasern för hela regementet, men 1829 påbörjades äntligen uppförandet af trenne 3-vånings kasern-

byggnader invid Gref Magnigatan å en tomt, som förut användts till skeppsvarf, och 1831 kunde regementet inflytta uti sitt nya och för sin tid ganska tillfredsställande etablissement, som dock äfven hade ett tämligen osundt läge. För Svea artilleri kom tills vidare ej något kasernetablissement i fråga; men för *Lifgardet till häst*, som visserligen redan förut var inkvarteradt uti en gemensam kasern, hvars bristfälliga skick likväl ej vidare lönade sig att afhjälpa, inköptes redan 1804 den s. k. Ekholmska egendomen vid Storgatan, och härtill lades sedermera äfven den bredvidliggande Sjöstedtska tomt. Med anledning af de utbrytande krigen fördröjdes emellertid kasernbyggnadernas uppförande, så att regementet först 1811 kunde inflytta i sitt nya etablissement, som hade ett vida bättre läge än något af de båda nyssnämnda.

När 1:a *Sappörkompaniet* år 1855 började uppsättas, inkvarterades det först uti stadens kasern å Ladugårdslandet, den s. k. *Snoilskyska gården* vid Storgatan, som redan 1811 inköpts och inredts för militärinkvartering. Men redan följande år öfverlämnades det forna Hofjaktvarfvet å Kungsholmen till detta kompani, hvilket då inkvarterades i f. d. varfschefsostället.¹ När sedermera ytterligare 2 kompanier uppsattes, inkvarterades dessa till en början så godt sig göra lät

¹ Efter Sappörkompaniets afflyttning uppläts Snoilskyska gården till norska gardeskompaniet.



47. Svea Ingenjörbataljons kasern.

H. Kinberg fot.

uti varfvets öfriga kvarstående byggnader, hvarjämte en del af den bredvidliggande Diakonissanstaltens tomt inköptes. Emellertid voro de små byggnaderna, af hvilka de flesta voro af trä, föga lämpliga såsom kaserner, hvarför en kasernbyggnad enligt korridorsystemet och i tre våningar började uppföras 1867, och redan följande år kunde Pontonierbataljonen, som den förra sappörtruppen nu benämndes, inflytta uti densamma. Samtidigt hade äfven en matinrätningsbyggnad och ett större krigsbroförråd, båda af sten, samt ett exercishus af trä uppbyggt. Sedermera hafva under årens lopp åtskilliga planerings- och strandskonings- samt till- och nybyggnadsarbeten



W. Lamm fot.

48. Första Svea artilleriregementes kasern.

utförts inom Pontonierbataljonens eller, såsom den nu heter, Svea ingenjörbataljons kasernområde.

Det nästa kasernetablissemang, som uppfördes i Stockholm, var, som sig väl borde, för det dittills i afseende på inkvartering så vanlottade *Svea artilleriregemente*, hvilket fortfarande var förlagdt i spridda batterikaserner samt hade ett stall vid Artilleriplan och ett, förhyrdt, vid Nybrogatan n:r 11 samt sitt ridhus vid Grefgatan n:r 11. Efter åtskilliga föregående förslag anvisade riksdagen åren 1873—1876 ett belopp af 1,290,000 kr. till kasern för regementet, hvarjämte sistnämnda år ytterligare 157,000 kr. beviljades till inventarier. Sedermera tillkommo några mindre summor för olika ändamål, så att etablissemang, som kunde slutbesiktigas 1877, då kostat 1,612,634 kr. 15 öre, hvartill slutligen kan läggas 30,600 kr., som under åren 1881 och 1882 utgäfvos för en höpress med skjul och 6 st. sommarstallar. Etablissemangtet består af följande den öfver 90 m. breda och nära 150 m. långa kaserngården

omslutande byggnader: kanslihus, 2 i vinkel brutna kaserner, exercishus (äfvén fältförråd) och matinrättningsbyggnad samt ridhus, hvilket senare med gaffarna sammanhänger med 2 i vinkel brutna stallbyggnader, af hvilka den ena äfvén inrymmer fältförråd. Strax väster om denna stora byggnadskomplex ligga tvätt- och badhus, skosmedja och sjukstall samt norr härom de ofvannämnda sommarstallarna. Alla byggnaderna, utom de sistnämnda, äro uppförda af tegel på granitgrund samt täckta med järnplåt.¹

Nästa militäretablissemant, som byggdes, var *kavallerietablissemantet å Ladugårdsgärdet* invid Djurgårdsbrunnsviken. Redan af 1876 års riksdag hade kungl. maj:t äskat ett anslag af 200,000 kr. för uppförande af ett etablissement för kavalleriets underbefälsskola, som dittills måst under ogynnsamma förhållanden förläggas till Lifgardets till häst kasern. Förslaget till detta etablissement, som skulle förläggas på den s. k. Ekhagen utanför Ladugårds-



W. Lamm fot.

49. Kavallerietablissemantet å Ladugårdsgärdet.

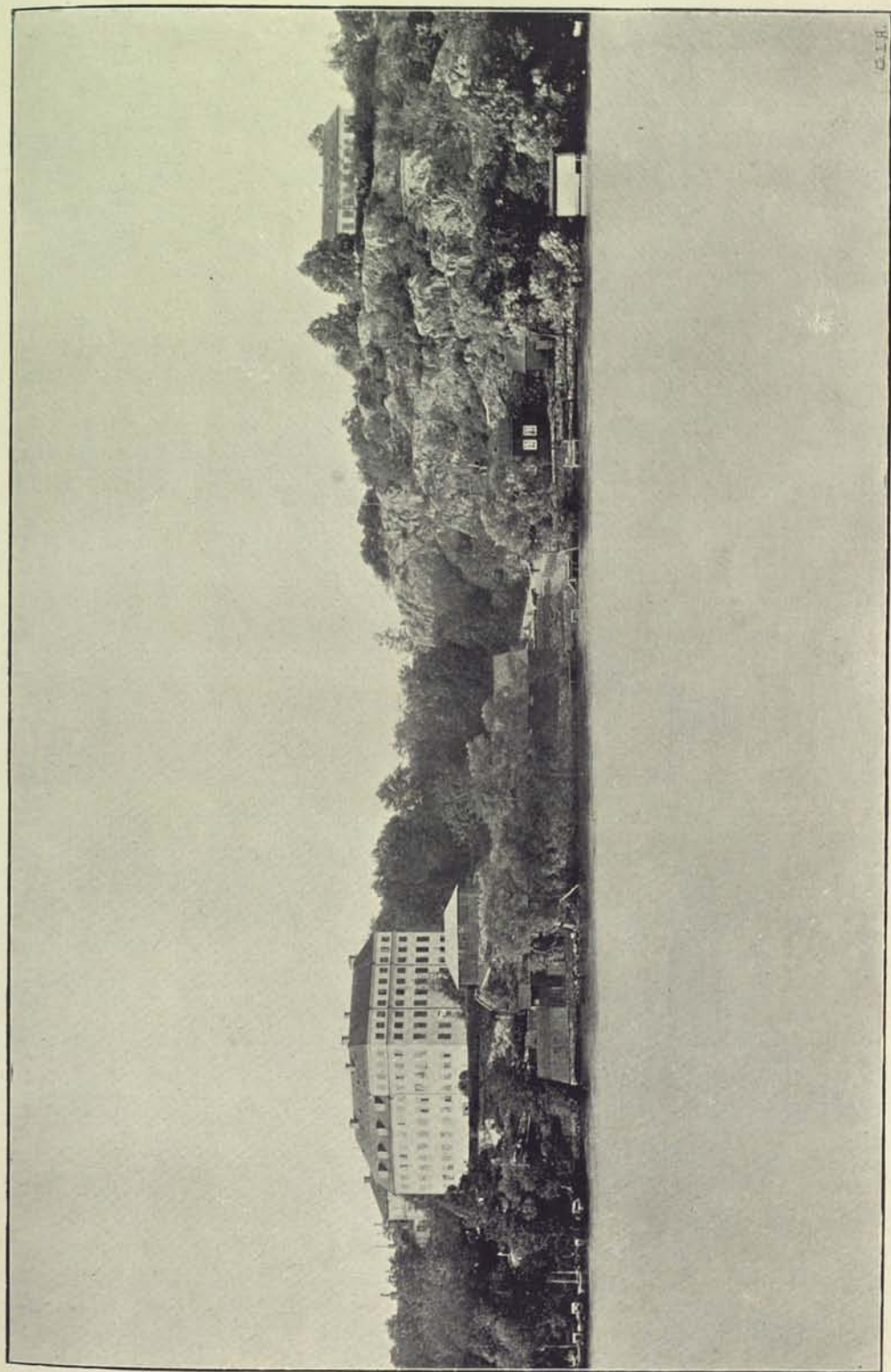
landstull, var uppgjort enligt paviljongsystemet af d. v. kaptenen vid fortifikationen V. Stolpe och arkitekten A. Kumlien. Riksdagen biföll emellertid ej kungl. maj:ts proposition och detta så mycket mindre, som väsentliga anmärkningar emot nämnda system på arméförvaltningens vägnar framstälts af öfverste Ljungberg. Följande års riksdag fick då emottaga en ny nådig proposition i samma sak, men det tillämnade etablissementet var nu betydligt utvidgadt och omfattade lokaler för Lifregementets dragonkårs exercis-skvadron, befälsmöte och förberedande underbefälsskola samt för kavalleriets volontärskola och — denna gång sist omnämnd — dess underbefälsskola. Dragonkåren var verkligen i stort behof af ett nytt etablissement, ty redan 1862 hade krigskollegium ansett dess gamla kasern vid Drottningholm så förfallen, att den ej vidare borde repareras; och den var i öfrigt så trång, att logementen äfvén måste användas till matrum och gymnastiklokaler.

¹ Äfvén det under uppsättning varande Andra Svea artilleriregemente är t. v. förlagdt i detta etablissement.

Det nya etablissemmentet, som äfven nu föreslogs att byggas enligt Stolpe-Kumlienska paviljongsystemet och att förläggas i Ekhagen, var afsedt att rymma 300 man och beräknades kosta 541,000 kr. Riksdagen ansåg emellertid, att kavalleriets underbefälsskola borde förläggas till Karlsborg, hvarför utrymme i det nya etablissemmentet ej behöfdes för mer än 200 man, hvadan också kostnaden kunde nedbringas till 440,000 kr., hvilken summa nu beviljades, hvarjämte paviljongsystemet godkändes. Då det emellertid befanns, att det sålunda förminskade etablissemmentet ej kunde utföras för den tillgängliga summan, utarbetades ett nytt förslag med kasernerna enligt korridorsystemet, men blott i en våning med förhöjda ändpartier, hvilket förslag af kungl. maj:t godkändes 1879. Etablissemmentet skulle utgöras af: 1 befäls-, 1 underbefäls-, 1 manskaps- och 1 sjukpaviljong, 2 stallar och 1 sjukstall, 1 ridhus m. m., och då, tack vare de tryckta konjunkturena, en besparing å byggnadsanslaget uppkom, kunde en summa af 90,500 kr. användas till förstörande af kasernernas ändpartier, till dränering, vattenledning, hägnader, m. m. Etablissemmentet, som är beläget å Djurgårdsbrunnsvikens norra strand midt emot Rosendal, har en längd af 300 och en bredd af 160 m.; kaserngården är 17,600 kvm. stor. Paviljongerna, stallarna och ridhuset äro uppförda af tegel och putsade samt täckta med järnplåt, öfriga byggningar äro af trä och täckta med asfaltpapp. Hela etablissemmentet, som kan rymma 270 man och 281 hästar, blef färdigt den 11 januari 1881, då det mottogs af dragonkåren, för hvilken en ny lägerplats också beredts strax öster härom å Viksbergsbacken, dit kårens sommarstallar s. å. flyttades från den gamla lägerplatsen vid Tegeludden, hvilken till följd af hamnanläggningen vid Värtan måste utrymmas. I etablissemmentet förlägges årligen en under omkr. 8 månader pågående kavalleriskola, till hvilken såsom elever kommanderas dels officersvolontärer från hela kavalleriet, dels underofficersvolontärer, vicekorpraler och ryttare från indelta kavalleriet.

Samma år, som kavallerietablissemmentet började byggas, hade den af kungl. maj:t 1876 tillsatta kommittén för utarbetande af förslag till ordnande af den militära hälsovården inlämnat ett förslag till hygieniska och sanitära föreskrifter angående kaserner, med anledning hvaraf den 28 september 1883 fastställdes en *tabell* att tjäna till grund vid utarbetandet af förslag till kasernbyggnader för ständig inkvartering. Enligt denna tabell borde i ett logement finnas 4,2 kvm. golftyta och 14,9 kbm. rymd per man; ett kompanidagrum skulle hafva 44 kvm. golftyta och 157 kbm. rymd; korridorerna skulle vara 3,5 m. breda, o. s. v. I hvarje rum borde högst 20 och minst 13 man förläggas; hvarje kompani borde hafva en själfständig del af kasernbyggnaden. Stallen borde hafva 4 m. invändig höjd, och per häst borde finnas 10 kvm. golftyta och 41,8 kbm. rymd, o. s. v.

Den första kasern, som efter dessa bestämmelsers utfärdande kom att uppföras, var *Svea trängbataljons etablissemment*. Redan vid 1884 års riksdag



Carl Brandt fot.

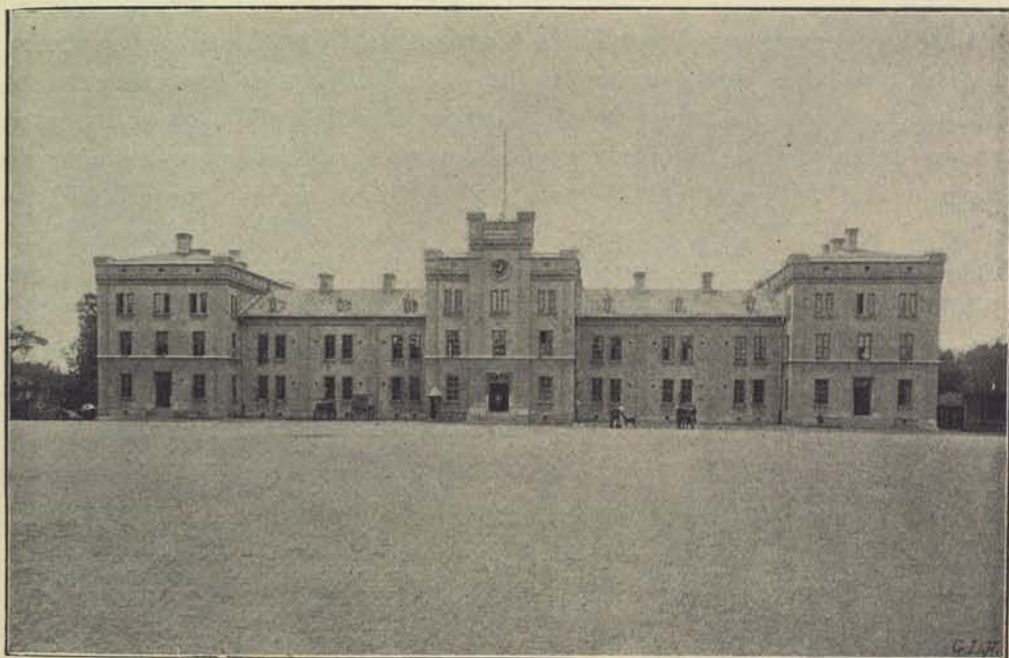
50. Marieberg.

F. d. Artilleri- och Ingenjörhögskolan,
nu matinträttning och boställslägenheter för Svea trängbataljon.

Ammunitionsfabrikens laboratorium.

51. A.

hade kungl. maj:t äskat anslag så väl till nämnda trängbataljons uppsättning, som till kasern för densamma vid Marieberg; men ehuru det förra bifölls, afslog riksdagen likväl det senare. Följande år förnyades emellertid denna sistnämnda anslagsbegäran och nu med bättre framgång. För 1885 anvisades sålunda en summa af 127,500 kr., afsedda till uppförande af vinterstall och ridhus af sten samt exercishus af trä, hvarjämte det gamla läroverkshuset skulle påbyggas och inredas till kasern. Arbetena påbörjades genast, och redan i december s. å. blef läroverkshuset eller den s. k. gamla kasernen färdig; stall och exercishus blefvo sedermera färdiga i maj och ridhuset i september 1886. Sistnämnda år hade äfven anvisats 165,200 kr.



Carl Brandt fot.

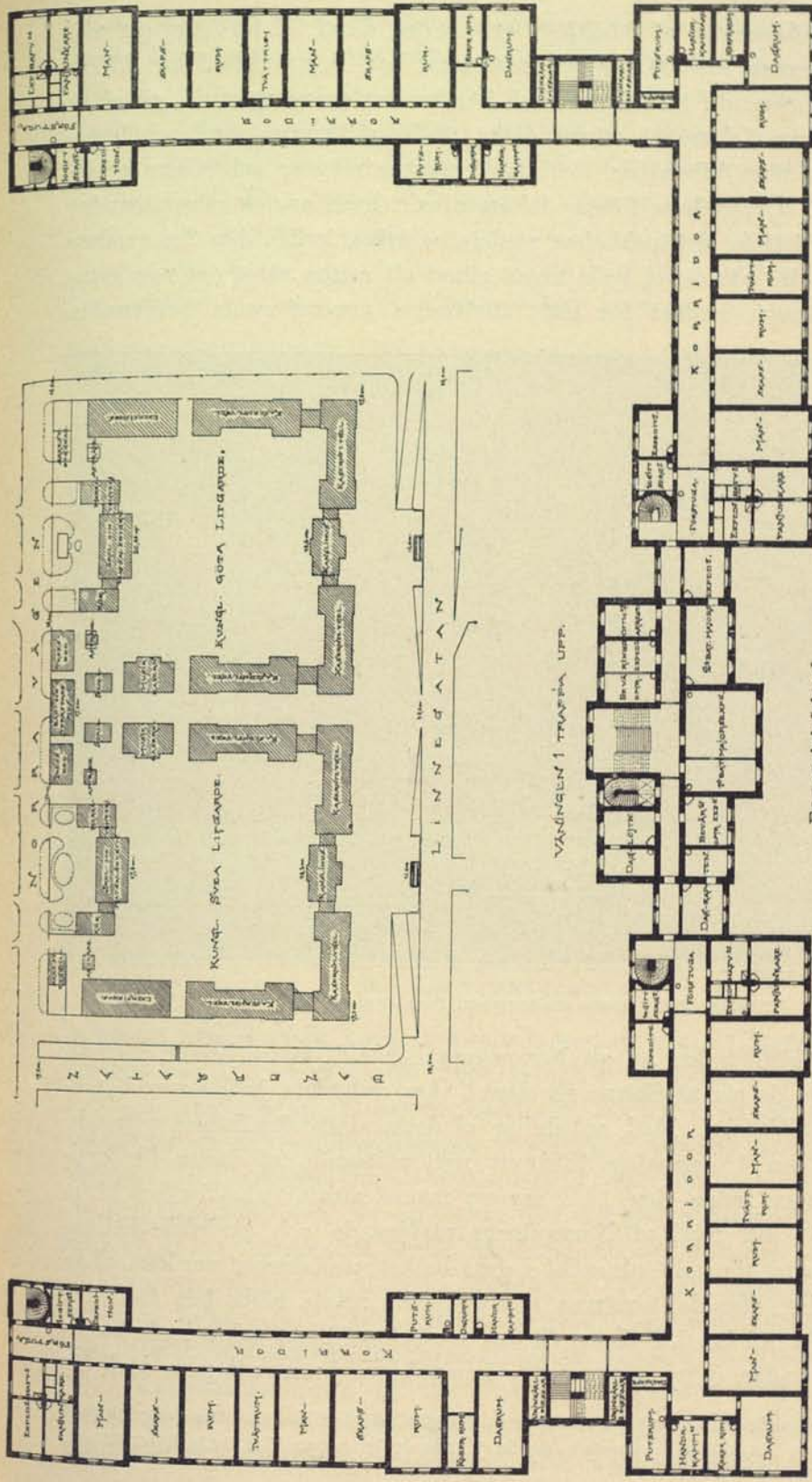
51. Svea Trängbataljons kasern.

till ny kasern för stammanskapet och 2,400 kr. till ytterligare inredningsarbeten i gamla kasernen, och då vid entreprenaden en besparing uppkommit, kunde bl. a. en vakt- och arrestbyggnad äfven uppföras. Dessa nya byggnader stodo färdiga i oktober 1887. Det af riksdagen beviljade anslaget var nu upparbetadt, men ännu felades verkstads- och kallbadhus samt förrådsbyggnad, hvarjämte nödigt aflopp behöfde beredas och exercisfältet skulle planeras. Penningar till dessa med flera mindre arbeten, tillsammans 56,500 kr., måste tagas från besparingarna å anslaget till trängen; arbetena påbörjades 1886, och i juni 1888 var hela etablissementet färdigt. Uti den nya kasernens logementer funnos 4,38 kvm. golfyta och 15,6 kbm. per man, när hela styrkan var i tjänstgöring. I stallet har hvarje häst 10,5 kvm. golfarea och 45,3 kbm. luftvolym. Det hela hade nu kostat sammanlagdt 329,500 kr. Efter etablissementets fullbordande hafva tillkommit

sommarstall samt, 1896, tvenne beväringbaracker, hvarjämte å murad grund uppsatts en af ingenjör R. Nobel 1891 skänkt sjukbarack af trä.

Redan länge hade *Svea lifgardes kasern vid Fredrikshof* varit bristfällig, och i början af 1880-talet hade vid verkställd undersökning bl. a. nästan alla golfbjälkar befunnits vara så uppruttade, att de måste understötas för att ej instörta. Kasernen var i öfrigt olämpligt inredd, trång och osund, hvarför chefen för fortifikationen 1882 föreslog att i samband med den nödvändiga och vidlyftiga reparationen äfven ny inredning måtte få göras samt att dessutom en ny kasernflygel skulle uppföras, allt för en kostnad af 375,000 kr. Emellertid ansåg d. v. krigsministern generalmajor K. Ryding, att en utredning först borde göras, huruvida det ej vore fördelaktigare för kronan att en ny kasernbyggnad uppfördes å annan plats i st. f. att stora summor nedlades på den gamla kasernens om- och tillbyggnad, synnerligast som nödiga medel borde kunna erhållas genom försäljning till byggnadstomter af den mark mellan Strandvägen och Storgatan, som disponerades af *Svea lifgarde* och *Lifgardet* till häst; men äfven frågan om en eventuel förflyttning af *Andra lifgardets kasern* och försäljning af detta regementes område borde på samma gång utredas, enär också denna kasern var i stort behof af åtskilliga tillbyggnader och förbättringar. Den med anledning häraf anbefallda utredningen, som den 9 maj 1883 inlämnades till kungl. maj:t, var gjord under 3 olika förutsättningar: 1) bibehållande af de gamla kasernerna; 2) förflyttning endast af *Andra lifgardets kasern* till *Narvavägen*; och 3) *förflyttning af båda fotgardesregementenas kaserner till Linnévägen*. I första fallet beräknades för *Svea lifgardes kasern* 1,102,000 kr., för *Andra lifgardets* 462,000 och för *Lifgardets* till häst 186,000 eller tillsammans 1,750,000 kr.; för tomtförsäljning beräknades i detta fall 956,883 kr. 75 öre. I andra fallet voro kostnaderna för *Svea lifgardet* och *Lifgardet* till häst desamma, som nyss sagts, men för *Andra lifgardet* kräfdes nu 1,425,000 kr., sålunda tillsammans 2,713,000 kr.; vinsten af tomtförsäljning beräknades nu till 2,240,354 kr. I tredje fallet, hvilket var det, som af chefen för lifgardesbrigaden förordades, kräfdes för *Svea lifgarde* 1,572,000, för *andra lifgardet* 1,442,000 och för *Lifgardet* till häst 186,000 eller tillsammans 3,200,000 kr., men vinsten på tomtförsäljningen beräknades nu blifva 3,318,640 kr.

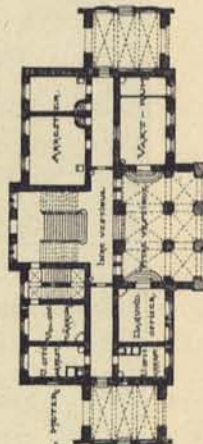
Detta sistnämnda alternativ, hvartill ritningar och kostnadsförslag uppgjorts af d. v. kaptenen vid fortifikationen G. A. C:son Bergman, underställdes arméförvaltningen och chefen för fortifikationen, på grund af hvilka myndigheters yttranden kungl. maj:t den 25 januari 1884 befallde den sistnämnde att låta omarbeta detsamma. Detta i enlighet med utrymmes Tabellen af 1883 och med biträde af d. v. kaptenerna Högfeldt och Ewerlöf samt löjtnant Carlheim Gyllenskiöld, samtliga fortifikationsofficerare, omarbetade förslag, som inlämnades till kungl. maj:t den 2 april 1884, slutade



VÄRMDEN I TRÄSKA UPP.

SKALA FÖR SITUATIONSPLAN
G.L.R.

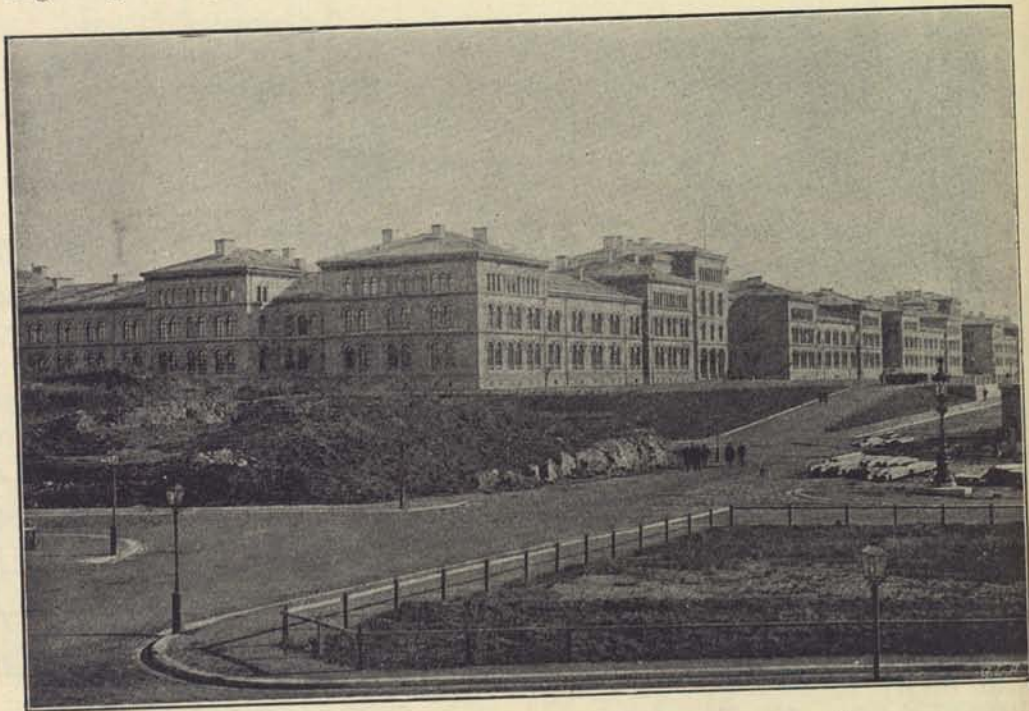
SKALA FÖR PLANEN



BOTTENVÄRMDEN

52. Plan öfver K. Svea och Gota Lifgardes kaserner.

på en kostnadssumma af 3,545,395 kr. 75 öre, däraf för förbättringar vid hästgardeskasernen 295,000, för ett gemensamt bad- och verkstadshus 38,500 och för gatuordnande 121,000 kr., och beräknades en motsvarande vinst af tomtförsäljningen, ehuru väl större delen af Svea lifgardes tomt och byggnader antogs böra bibehållas för intendenturens räkning och såsom arkivlokaler m. m. Öfver detta förslag inhämtades, i hvad angick gatuordnandet m. m. dyl., yttrande af Stockholms stadsfullmäktige, hvilka den 8 november s. å. förklarade, att de ej hade något annat att erinra emot det nya gatuorderingsförslaget, hvilket för sitt fullständiga genomförande beräknades



V. Wolfenstein fot. 53. Fotgardesregementenas kaserner. Fasaderna mot Linnégatan.¹

skola kosta 519,300 kr., än att Narvavägen borde få större bredd, eller 48 m., och åtog de sig utgifterna för denna vägs ordnande, hvilka voro beräknade till 169,500 kr. Med anledning af detta stadsfullmäktiges yttrande infordrades den 1 december 1884 ett nytt utlåtande af chefen för fortifikationen, som redan den 19 i samma månad afgafs, och i hvilket bl. a. framhölls att, till följd af Narvavägens utvidgande och stadsfullmäktiges högre beräkning för gatuordnandet i dess helhet, medelpriset per kvm. af de till försäljning afsedda tomterna nödvändigtvis måste höjas från förut beräknade 42 kr. 43 öre till 47 kr. 42 öre, hvilket möjligen också torde kunna gå för sig under d. v. gynnsamma konjunkturer, men att man dock för

¹ Bild. 53 och 54 äro med författarens benägna tillstånd hämtade ur det praktfullt utstyrda arbetet: La nouvelle caserne de la Garde de Svea par WILHELM RIDDERSTAD, Stockholm 1891.

säkerhets skull borde utesluta de förut tillämnade förbättringarna af hästgardeskasernen, och detta så mycket hellre, som utförandet af dem i alla fall ej skulle bringa denna kasern i tidsenligt skick; i stället borde äfven denna kaserns förflyttning tagas i öfvervägande. Kungl. maj:t ansåg emellertid, att denna sistnämnda förflyttning tills vidare kunde anstå, men föreslog i öfrigt 1885 års riksdag dels att de andra nu ifrågavarande och kronan tillhörande tomterna, omkr. 82,179 kvm., måtte få föryttras för en medelköpeskilling af 56 kr. 72 öre per kvm., häri dock inberäknad kostnaden för gatornas ordnande, hvilket skulle åligga köparne; dels att till gator och



V. Wolfenstein fot.

54. Svea lifgardes gymnastiksal.

gatudelar afsedd mark kostnadsfritt och med äganderätt uppläts till Stockholms stad; dels att af de för tomterna och för försäljning af materialerna i Andra lifgardets gamla kasern inflytande medlen, 3,129,000 kr., finge användas till de nya etablissemangens uppförande; dels att öfverskottet reserverades till riksdagens framtida disposition; dels slutligen att erforderliga summor förskotterades för arbetenas ofördröjligen påbörjande. Med anledning af denna proposition beslöt riksdagen, som fann kungl. maj:ts förslag »synnerligen tilltalande» och ej ställde sig afvisande mot en förflyttning jämväl af Lifgardets till häst kasern, att bifalla framställningen i dess helhet och att af inflytande försäljningsmedel skulle för 1886 få användas 1,000,000 kr.; dock föreställde sig riksdagen, att de beräknade kostnaderna skulle genom förenklingar i byggnadsplanen och iakttagande af sparsamhet kunna nedsättas. Chefen för fortifikationen, som med anledning af detta riks-

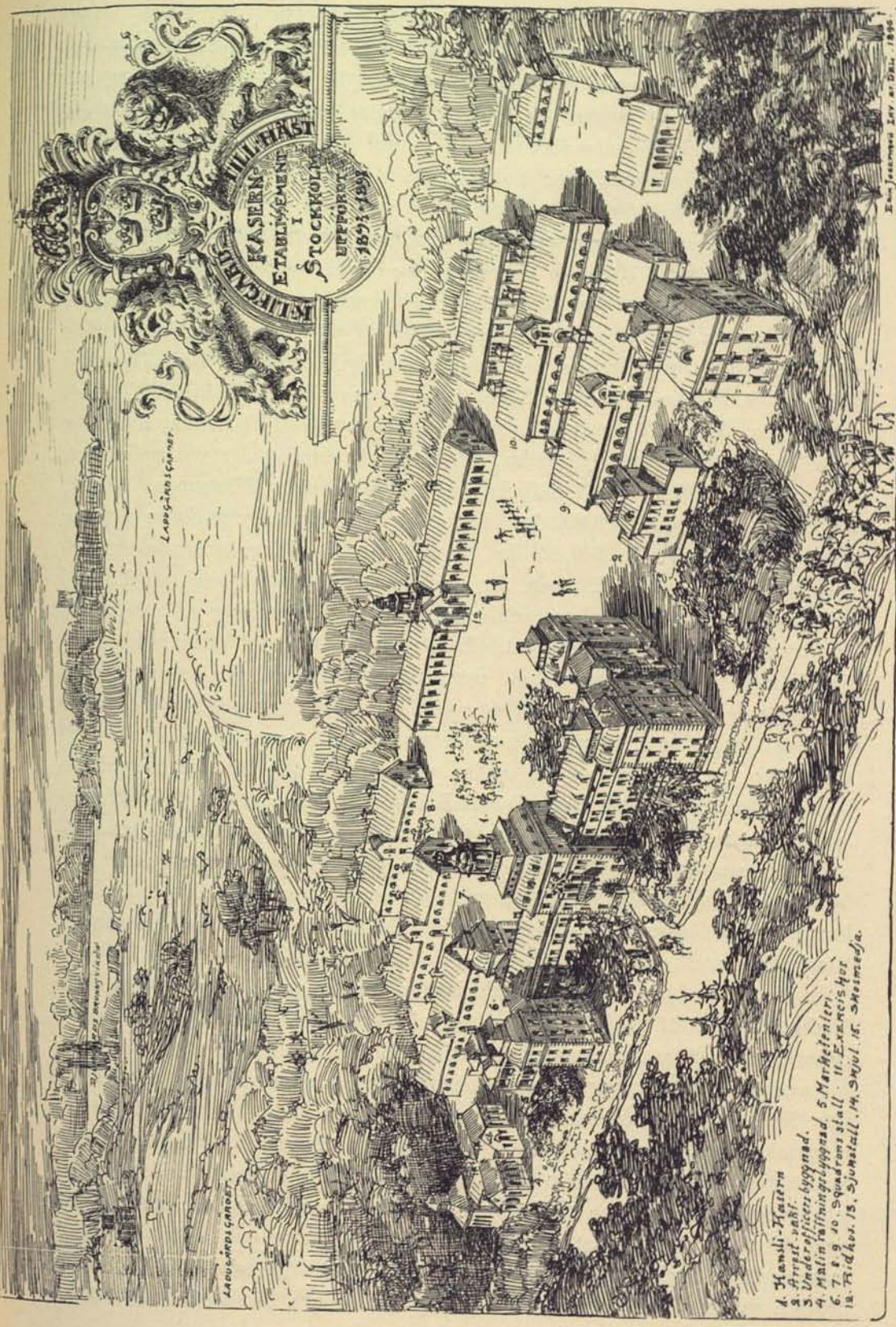
dagens beslut anbefalldes yttra sig, förklarade emellertid den 12 september och 9 november 1885, dels att en förflyttning äfven af hästgardeskasernen då ej ansågs lämplig, dels att alla ändamålsenliga förenklingar redan vidtagits vid de omarbetningar af etablissementsförslagen, som verkstälts 1884.

Byggnadsarbetena påbörjades 1886, och sedermera har kungl. maj:t årligen t. o. m. 1890 förskotterat erforderliga medel, emedan tomtförsäljningen först sistnämnda år kunde fortgå under gynnsamma konjunkturer och lämna de beräknade inkomsterna. Tillsammans hafva sålunda förskotterats 3,105,000 kr., som visar, att en besparing gjorts å 203,500 kr., hvilken summa dock minskats till 143,500 kr. däri genom, att riksdagen beviljat 60,000 kr. till inventariers anskaffande. Men härförutom hafva för etablissementens fullbordande användts dels 91,930 kr. 48 öre, som utgjorde skillnaden mellan byggmästaren Möllers entreprenad och den nya, som efter dennes redan vid arbetenas början timade död måste antagas, och hvilken skillnad erlades af Möllers sterbhus och borgesmän; dels räntor m. m., 1,706 kr. 39 öre, eller tillsammans 3,258,636 kr. 87 öre. Af denna summa hafva 1,507,000 kr. användts för Svea lifgardes etablissement, 1,547,000 kr. för Göta lifgardes, 32,000 kr. för ett gemensamt badhus och 172,636 kr. 87 öre för ordnandet af etablissementen omgifvande gator.

Svea lifgardes etablissement blef färdigt till inflyttning hösten 1888 och Göta lifgardes 2 år senare. Hvardera etablissementet omfattar följande byggnader: kanslihus, 2 med detta sammanbyggda kasernflyglar, som hvardera består af 2 i vinkel mot hvarandra stående byggnader för 2 kompanier hvar, musikkasern, exercishus, 3 sammanbyggda ekonomibyggnader, arrestbyggnad, stall, trossbod och 2 afträdesbyggnader, hvartill slutligen kommer ett för båda etablissementen gemensamt bad- och verkstadshus.

Efter fotgardesregementenas inflyttning i de nya etablissementen öfverlämnades Fredrikshof till arméförvaltningens intendentsdepartement, som inrymt en del af Stockholms utredningsförråd uti Svea gardes forna rustkammарbyggnad, under det de andra byggnaderna användas dels till lokal för 4:e arméfördelningens chefsexpedition, dels t. v. såsom kasern för Norrlands trängbataljon. Göta lifgardes gamla kasernbyggnader hafva däremot raserats och lämnat rum för åtskilliga enskilda palatslika byggnader.

Vi hafva nu redogjort för samtliga de kasernetablissement, som under de senare åren färdigbyggts inom Stockholm, och det återstår oss endast att omnämna det, som ännu är under byggnad, nämligen *Lifgardets till häst nya etablissement*. Att redan då nybyggnader för fotgardesregementena beslötos, förslag varit å bane om sådana äfven för hästgardet, hafva vi nyss omtalat, liksom att dessa förslag då ej ledde till något vidare åtgörande. Men 1890 anbefalldes chefen för fortifikationen att inkomma till kungl. maj:t med förslag dels till tomtindelning af Lifgardets till häst kasern-



- 1. Kasern
- 2. Arrest. vakt.
- 3. Underofficer. byggnad.
- 4. Major. infanteri. byggnad.
- 5. Markteatern.
- 6. 7. 8. 9. 10. Squadrons stall.
- 11. Livregimentets her.
- 12. Rikshöv. 13. Stalls. 14. Skjut. 15. Sketsmafja.

55. Lifgardets till häst nya kasern.

område m. m., dels till nytt kasernetablissemment för detta garde. Det förstnämnda förslaget insändes redan den 4 juli 1890, och det senare, hvars billigaste kostnadssumma uppgick till 2,075,000 kr., var färdigt den 31 december s. å. Den 9 september 1891 anmodades emellertid samme chef att låta omarbeta sistnämnda förslag och därvid tillse, att alla sådana förändringar och inskränkningar i detsamma vidtogos, som utan att förringa etablissemmentets militära användning kunde verka till nedsättning af kostnaderna. Ett sålunda omarbetadt förslag inlämnades i följd häraf till kungl. maj:t den 2 februari 1892 och slutade på en kostnadssumma af 1,940,000 kr. samt omfattade, enligt bestämmelser i ett kungl. bref af den 12 februari 1886, utrymme för 38 underofficerare och 500 man samt 600 hästar. För etablissemmentets uppförande beräknades försäljningsmedlen för Lifgardets till häst n. v. kasernområde, 35,958 kvm., uppdelade på 47 tomter, hvilket efter cirka 56 kr. 70 öre per kvm. gör i rundt tal 2,038,000 kr., hvarifrån dock borde afgå dels 112,000 kr., utgörande kostnaden för gatuordnandet, dels omkr. 40,000 kr. i försäljningsomkostnader eller tillsammans 152,000 kr., hvadan endast 1,886,000 kr. skulle återstå. Såsom ytterligare tillgång antogos emellertid de 143,500 kr., som besparats vid uppförandet af fotgardesetablissemmenten. Platsen för etablissemmentet var afsedd att blifva i och invid den s. k. Laboratoriehagen, hvadan förflyttning af artilleriets därvarande byggnader förutsattes. Redan den 4 februari aflämnades i enlighet med detta förslag kungl. proposition till riksdagen, som dock i skrifvelse den 19 maj förklarade sig anse, att andra byggnadsfrågor ej borde sammanblandas med kasernbyggnadsfrågan, hvarför annan plats så väl med anledning häraf, som ock af andra skäl, borde för hästgardesetablissemmentet utses å kronans mark invid Ladugårdsgärdet. I öfrigt biföll riksdagen emellertid den kungl. propositionen, men ansåg därjämte, att kostnaden borde kunna nedbringas till 1,886,000 kr. eller den summa, som beräknats erhållas vid tomtförsäljningen; denna summa ställdes alltså till kungl. maj:ts förfogande; äganderätten till de blifvande gatorna öfverläts till Stockholms stad.

Med anledning af detta riksdagens beslut erhöi chefen för fortifikation den 27 maj 1892 uppdrag att efter samråd med vederbörande generalbefälhafvare inkomma med förslag till förändrad förläggning, och den 4 januari följande år var detta förslag färdigt, hvarjämte då äfven begärdes nya föreskrifter i afseende å utrymmet. Först den 17 mars 1894 bestämde sedan kungl. maj:t, att etablissemmentet skulle förläggas i enlighet med sistnämnda förslag eller å den s. k. Starrbäcks ekbacke på Norra Djurgården, och att utrymme skulle beräknas för endast 517 hästar, men i öfrigt som förut gjorts; härjämte infordrades nya ritningar och kostnadsförslag, men samtidigt anbefalldes äfven, att nödiga planerings- och grundläggningsarbeten så snart ske kunde skulle påbörjas. De nya förslagen insändes till

kungl. maj:t den 22 oktober 1894, och kostnaden var nu nedbringad till 1,651,000 kr., hvadan alltså 235,000 kr. kunde afses till oförutsedda utgifter, inventarier eller andra behof; kostnadsminskningen hade förorsakats af gynnsammare byggnadsterräng å den nya platsen, mindre stallar m. m. Detta sista förslag godkändes till utförande den 25 oktober 1894, och arbetena med etablissementets uppförande påbörjades omedelbart och hafva allt sedan fortsatts, men äro ej afsedda att kunna afslutas förrän på hösten 1897, då det färdiga etablissementet skall bestå af kansli-kasernbyggnad, 5 stallar, ridhus, matinrättningsbyggnad, underofficersbyggnad, arrestbyggnad, sjukstall och skosmedja, alla af sten, exercishus af trä med underliggande fordonsförråd af sten samt afträdesbyggnad och skjul af trä.

De första förslagen hade uppgjorts af major Högfeldt och arkitekten E. Josephson; de, som nu följas, äro uppgjorda af major Busch och samme arkitekt.

Tack vare det lyckliga förhållandet, att för de gamla kasernområdenas tomter till följd af Strandvägens ordnande och andra gynnande omständigheter en jämförelsevis hög försäljningssumma kunnat beräknas¹, äro alltså inom kort samtliga de gamla kasernerna slojade och nya tidsenliga etablissement uppförda, utan att några särskilda anslag härför behöft hos riksdagen äskas; och i följd häraf kan också hela denna trakt af Östermalm efter hand regleras på ändamålsenligaste sätt, så att de för staden vunna kvarteren med sina ståtliga hus och breda gator inom få år torde utgöra en af Stockholms vackraste och bäst bebyggda delar.

* * *

Flottans öfverstyrelse har, liksom arméns, sitt säte i hufvudstaden, där sjöförvarsdepartementets kansli- och kommandoexpeditioner samt flottans stab och den på fem afdelningar arbetande Marinförvaltningen alla äro inrymda uti huset *n:r 11 Birger Jarls torg*, hvilken gamla byggnad staten 1776 inköpt af förste arkiatern v. Schulzenheim, som året förut upplåtit en del af detsamma till Allmänna barnbördshuset. Sedan byggnaden kommit i statens ägo, upplåts den till Amiralitetskollegium och har sedermera efter hvar annat innehafts af Sjömilitiekontoret, Krigsexpeditionen, Öfverståthållareämbetet, Generaladjutanten för flottorna och slutligen, sedan 1803, af Förvaltningen af sjöärenderna; krigshofrätten hade ock sina ämbetsrum här till 1850, då sjöförvarsdepartementet hitflyttade.

Flottans stockholmsstation är förlagd å Skeppsholmen, hvarjämte dess varf finnes dels å denna holme, dels å Djurgården; Kastellholmen disponeras äfvenledes af flottan.

¹ Till den 1 december 1896 har statens bruttointkomst af försålda gardestomter utgjort 5,063,399 kr. 3 öre, däraf 139,602 kr. för hästgardestomter; nettobehållningen uppgår till c:a 4,600,000 kr. Af skillnaden åtgå närmare 400,000 kr. till gatuordnande.

Af de å *Skeppsholmen* varande äldre byggnaderna märkes först och främst den förr s. k. *Kanonierkasernen*, nu »kasern I», hvilken är upplåten till 2 matroskompanier. Denna byggnad säges vara från Johan III:s tid och har fordom användts dels till ämbetsrum för amiralitetet, dels till magasin och lokaler för riksarkivet och kammarkollegii arkiv ända tills den i början af 1700-talet uppläts till kasern för stockholmseskadern. Sitt n. v. utseende med de 4 hörntornen och de höga gafflarna erhöll byggnaden 1846.



C. J. Gimberg fot.

56. Kasern I, f. d. kanonierkasernen, å Skeppsholmen.

De båda *boställshusen* eller den s. k. »Långa raden» antagas vara ifrån Karl XI:s tid. De användes förr till arméns flottas tyghus och arsenal, men inrymma nu boställsvåningar för stationsbefälhafvaren, varfchefen, kommandanten, chefen för sjökrigsskolan m. fl.

Underbefälsskolans hus är byggt 1777 och har förr användts såsom corps-de-garde och häkte samt till kommandantsexpedition; efter den af major Ringheim 1874 verkställda ombyggnaden inrymmer huset underbefälsskolan, bostad för uppördsmanen och lokal för marinförvaltningens min-afdelning.

Kanslihuset påbyggdes med en våning 1780 och förändrades ytterligare 1864 samt inrymmer nu lokaler för stationsbefälhafvarens, kommandantens,

intendentens, besiktningsofficers och beklädnadsförvaltarens expeditioner samt stationens kassakontor.

Gamla *båtsmanskasernen*, nu »kasern II», fullbordades 1818 och är byggd uti denna tids släta stil. Här äro nu minör- och eldarekompanierna inkvarterade, hvarjämte uppfordrade båtsmän äfven förläggas i denna kasern.

Handverkskasernen är af yngre datum och inrymmer boställslägenheter för verkmästare, underofficerare å månadslönarestaten samt äldre handverkare.

Byggnaden för varfschefens kansli uppfördes 1862 och innehåller expeditionens rum för varfschefen och chefen för ingenjördepartementet samt lokaler

för räkenskapskontoret och för den vakt, som ombesörjer bevakningen å *Skeppsholmsvarfvet*. Detta sistnämnda omfattar holmens nordöstra del och innesluter bl. a. en byggnad för mindepartementet med minskola och laboratorium; en torpedverkstad; en tyghusbyggnad med gevärsförråd, arkiv, fartygsinventariersedlar och beklädnadsförråd; samt de s. k. fundamenterna,



C. J. G. fot.

57. Kastellet.

2 större byggnader, inrymmande fartygsutredning, tackelkammare, material- och inventarieförvaltarens expeditioner, ekipagekontoret samt segelsömmare- och skräddareverkstäderna; nere vid stranden är en styckekekan uppförd. Utanför denna del af Skeppsholmen uppläggas de örlogsfartyg, som tillhöra Stockholms station.

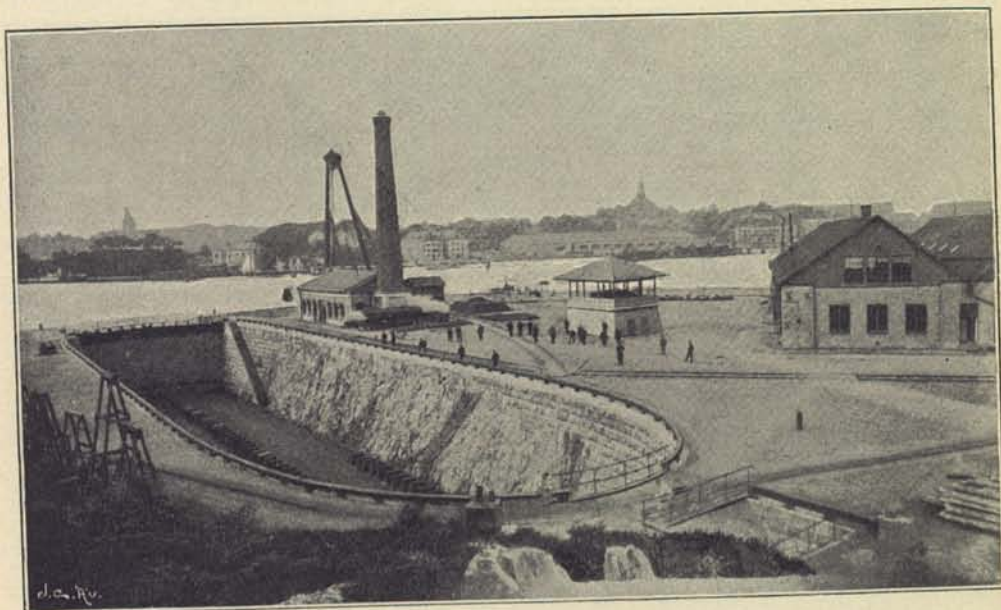
Sjökarteverkets hus byggdes 1871 efter ritning af professor Scholander, och *Sjökrigsskolan* uppfördes 1877—1879 efter hofintendenten A. Nyströms ritning.

Under åren 1878—1879 om- och tillbyggdes till kasern en på Skeppsholmens sydvästra hörn liggande äldre magasinbyggnad af major Ringheim, som också uppgjort härför erforderliga ritningar. I denna *kasern III* äro 2:a, 4:e och 6:e båtsmanskompanierna förlagda, hvarjämte här äfven finnes matinrättning för alla å holmen kasernerade trupper, äfvensom lokal för en

mindre vakt- och polisstyrka, som bestrider vaktgöringen å Skeppsholmen samt polistjänst å Skepps- och Kastellholmarna. Kasernbefälhafvaren är inkvarterad i f. d. proviantmästarebostället.

Å Skeppsholmen finnes vidare *skolhus* för barn tillhörande denna församling samt extra skeppsgossar, *exercishus* m. m., hvarjämte ett *salutbatteri* är anlagdt å berget öster om Skeppsholmsbrons södra ända.

Å *Kastellholmen* finnes ett *underofficers-* och ett *handtverksboställshus*. *Kastellet*, som sprang i luften 1845 men återuppbyggdes 1848, innehåller bostäder för stationens väbel och några underofficerare samt vaktrum för kastellholmsvakten, hvilken senare dock indrages vintertid. Nedanför kastellet ligger ett *salutbatteri*.



J. David fot.

58. K. Flottans docka å Djurgårdsvarvet.

Den å Djurgården midt emot Skeppsholmen belägna delen af Stockholms örlogsvarf utgöres af det s. k. *galérvarfvet*, hvilket bildades 1752 genom uppförande af 30 st. galérskjul. Detta varf utvidgades sedermera 1816, men 1872 inreddes och förändrades en del af de gamla skjulen till mekaniska verkstäder för stationens behof. Följande års riksdag afslog emellertid ett begärdt anslag till dockbyggnad; men 1874 uppfördes en tidsenlig mastkran och under åren 1875—1879 kunde äntligen en större docka anläggas, hvarjämte 1883 uppfördes en slip för upphalning af torpedbåtar, större segelbåtar och pråmar samt mindre transportfartyg. Utom de kvarvarande galérskjulen finnes nu inom detta varf: en mekanisk verkstad med ingenjör- och ritkontor samt järnförråd; snickare- och träverkstad; förrådshus för trävirke; artilleridepartementets hus, som inrymmer chefens för artilleridepartementet expedition, artilleriverkstad och laboratorium; dockkontor; båthus, pumphus

och spruthus samt ett litet kastell, som inrymmer logement för galérvarfsvakten. Inom varfvet ligger äfven en kyrkogård.

År 1896 uppläts en del af galérvarfvet närmast Alkärret till 1897 års konst- och industriutställning att under utställningstiden disponeras af densamma, men detta område skall sedermera återställas till flottan i sitt förutvarande skick. De å området varande galérskjulen hafva alla rivits utom två, hvilka, förhöjda och tillbyggda, utgöra lokaler för arméns och flottans utställningar.