

FATTIGVÅRD OCH VÄLGÖRENHET I STOCKHOLM

AF

B. OXENSTIERNA.

Den mörkaste slagskuggan i den för det nittonde århundradet så karakteristiska företeelsen, uppkomsten af storstäder, är helt visst den härmed — såsom det länge ansetts oundvikligt — förbundna pauperismen. Lyckligtvis har dock skuggan varit så i ögonen fallande och samhällsandan så känslig, att härigenom snart sagdt med en naturkrafts nödvändighet framtvungits medel ej blott att lindra utan äfven att aflägsna missförhållandet. Dessa medel, fattigvård och välgörenhet, äro väl lika gamla som mänskligt armod, men de hafva, i den mån armodet tagit den egendomliga gestalt, som betecknas med ordet pauperism, erhållit en särskild prägel. Från att under flydda tider ha varit endast och allenast en omedelbart på den mänskliga medkänslan grundad hjälpsamhet i det tysta, ett den lyckligare lottades lindrande af en medmänniskas nöd, har vården om samhällets parias därjämte blifvit något annat och mera, ett offentligt arbete, ett medvetet sträfvande hos kommunen så väl som dess enskilda medlemmar att råda bot för en samhällssjukdom, en sträfvan, som visserligen fortfarande måste söka sin rot i människokärleken, men som ej får underlåta att klart fatta sitt mål i sikte och noga spörja om de rätta medlen.

Under vårt århundrade har äfven Stockholm blifvit en storstad. Om den än ej i storlek kan mäta sig med utlandets metropoler och därför ej heller fattigdomseländet i dess slumkvarter blifvit så skriande, så finnes där dock tillräckligt armod och tillräcklig medkänsla för likars nöd för att kalla till lif fattigvård och välgörenhet i ganska stor skala.

Dessa båda ord ha under den senaste tiden börjat få en olika betydelse, af hvilken vi i detta kapitel vilja begagna oss för att få fasta termer för de båda hufvuddelar, i hvilka sträfvandena att förbättra nödlidandes belägenhet sönderfalla, i det vi med ordet *fattigvård* beteckna de åtgärder, som af

kommunen, och med *välgörenhet* de åtgärder, som af enskilda vidtagas för nämnda syfte.

Någon annan bestämd gräns mellan dessa båda delar torde vara svårt att uppdraga, vare sig med afseende å de olika föremål, mot hvilka de rikta sig, eller de olika medel, de använda. I förstnämnda hänseende gäller för hufvudstadens fattigvård, liksom för landet i öfrigt, fattigvårdsstadgans föreskrifter, att (§ 1) befinnes minderårig (= yngre än 15 år) eller den, som i följd af ålderdom, kropps- eller sinnessjukdom, vanförhet eller lyte är oförmögen att genom arbete förvärfva hvad till livets uppehållande oundgängligen erfordras, sakna egna medel samt underhåll och vård af annan, då *skall* nödtorftig fattigvård honom lämnas, samt att (§ 2) för beviljande af fattigvård i andra fall hvarje kommun själf äger bestämma grunderna, men att, där (såsom förhållandet är i Stockholm) så ej skett, det ankommer på fattigvårdsstyrelsen att meddela hjälp efter eget bepröfvande. Det torde icke utan fog kunna sägas, att, såsom ju i någon mån måste vara fallet, Stockholms kommun utdelar understöd, hvarhelst verklig nöd existerar, utan att spörja om anledningen därtill, i hvilket afseende den enskilda välgörenheten har bättre tillfälle till urskillning. I afseende å medlen att hjälpa är det i Stockholm, såsom väl äfven annorstädes, den enskilda välgörenhetens uppgift att utfinna nya, kraftigare medel mot pauperismen, under det den offentliga fattigvården måste hålla sig på förut upptrampade stigar och i afseende på nya försök får nöja sig med att pekuniärt understödja den enskilda företagsamheten, hvilket jämväl torde framgå af nedanstående skildring.

Historisk öfversikt.

Om fattigvårdsanstalter i Stockholm under medeltiden veta vi ej mycket. Till våra dagar ha dock åtminstone namnen bevarat sig af det under konung Valdemars regering stiftade »Helgeandshuset», af »De spetelskes hospital» och af »S:t Görans hospital», anlagdt af Magnus Ladulås år 1288 på nuvarande Johannes kyrkogård. För öfrigt torde vård om fattiga ha öfvats af kyrkan och särskildt klostren. Sedan Gustaf I genom reformationen fräntagit dessa deras rikedomar, upplät han gråmunkeklostret å Riddarholmen till allmänt hospital, där de fattiga och sjuka blefvo underhållna af S:t Klara klostres, Helgeandshusets och andra stiftelsers räntor och inkomster. Detta hospital flyttades på 1550-talet till Danviken; dess föreståndare och de s. k. fribröderna, d. v. s. de »som förde med sig så mycket, att det blef en båtnad en sådan mottaga», erhöilo, under namn af »Danviks skrå», särskilda regler, utfärdade af magistraten. Dess hufvudsakliga inkomster utgjordes af de betydande jordförlänningar, tillhopa 99 $\frac{1}{4}$ hemman, anstalten efter hand erhöil af Sveriges konungar.

I enlighet med stadgandet i 1619 års förslag till förordning om städernas administration, att »i hvarje stad skulle inrättas barnhus, dit de, som gingo

och tiggde på gatorna kunde inhävas och hållas från kättja och själfsväld», inrättade Gustaf II Adolf år 1624 ett barn- och tukthus i Stockholm, i hvilket skulle intagas »fattigmans barn, 100 st. man- och kvinnön, för att reda ull, väfva bomersin, rask, saratt m. m.», men äfven därjämte »skalkar, skökor och bofvar för groft arbete, såsom att bereda läder, såga, mala, skära sten». Denna inrättning, sedermera kallad »allmänna barnhuset», var till en början inhyst i klostret på Riddarholmen, men flyttades snart till en år 1633 skänkt »ödetomt, inemot Rörstrand, emellan sjön och borgarnes tomter», numera kvarteret Barnhuset vid Drottninggatan, där anstalten haft sin lokal till år 1885. Dess existens betryggades dock först år 1637, då Kristinas förmyndare beviljade det åtskilliga privilegier, i första rummet fyrationde-tunnan af tionde-spannmålen i de flesta länen, hvaraf inrättningen nu har en årlig inkomst af nära 50,000 kronor, och hvartill sedermera lagts åtskilliga andra inkomsttitlar såsom sakören, tolagsmedel, förmyndarekammarens öfverloppsmedel, kortstämplingsbevillning m. m. Sin egentliga förmögenhet har dock barnhuset af testamenten och donationer. För dess förvaltning och nuvarande ställning få vi framdeles tillfälle redogöra. Som af namnet angifves, var inrättningen från början ej blott barn- utan äfven tukthus; år 1667 förlades jämväl dit ett fängelse för tjufvar, som förut varit inhysta å Stockholms slott i ett fängelserum, kalladt Smedjegården. År 1674 utsågos tjänliga rum i barnhusets byggningar, så väl för de fattiga barnen som för fångarne i tukthuset och år 1692 fastställdes, att några medel af barnhuset ej mera finge tagas till tukthusfångarnes underhåll. Men med det fullständiga särskiljandet tyckes hafva anstått, ända tills ett rasp- och spinnhus inrättats i en härför år 1724 inköpt egendom å Långholmen.

Dessa båda inrättningar, Danvikens hospital och allmänna barnhuset, voro Stockholms enda fattigvårdsanstalter ända till inrättandet af församlingarnas fattighus vid midten af 1700-talet, och af öppen fattigvård fanns ej annan än utdelningarna från den af politiekollegium förvaltade s. k. husfattigkassan, hvars tillflöden utgjordes af, utom testamenten och donationer, räntor och arrenden från några gårdar, en viss ringa procent af bouppteckningar och testamenten, burskapsfattigpenningar, sakören, afgifter af komedianter, arbössepenningar vid tullarna, m. m.

Af välgörenhetsanstalter funnos före nämnda tidpunkt endast tre, samtliga hospital för orkeslösa af kvinnökönet, nämligen drottningens hospital eller det s. k. Drottninghuset, tillkommet på grund af drottning Ulrika Eleonora d. ä:s donationer år 1686, borgerskapets änkhushus, stiftadt 1724, samt Soopska fattighuset, upprättadt genom grefvinnan Anna Maria Soops testamente 1734 för tolf behöfvande kvinnor, som varit i familjens tjänst.

I den mån dels hufvudstadens folkmängd växte, dels medvetandet stärktes om samhällets förpliktelser mot dem, som genom ålder och sjukdom äro oförmögna att försörja sig själfva, visade sig dessa karga fattigvårds- och

välgörenhetsinrättningar alltför otillräckliga. Det dröjde ej heller länge efter avslutandet af Karl XII:s krig, förrän »upplysningstidehvarvet» tog itu med denna fråga. I bref den 24 februari 1734 till Stockholms stads konsistorium föreslog brand- och politie-kommissionen inrättande af fattighus vid samtliga församlingar i Stockholm, och sedan år 1737 allmosehjonens antal beräknats till 930, skedde fördelningen af detta tal på stadens då befintliga 7 territoriella församlingar, af hvilka Staden mellan broarna fick på sig indeladt det största antalet eller 300 samt Kungsholmen det minsta eller 24. Detta beslut verkställdes af församlingarna under de följande åren. Längst torde det hafva dröjt för Staden mellan broarna, som för härbergerandet af sina 300 fattiga först år 1751 af källarmästaren Vallentin Sabbath inköpte den ännu Sabbatsberg benämnda egendom, där nu alla de norra församlingarnas fattighus samlats. Sedan den gamla Olai församling, under namn af Adolf Fredriks, skilts från Klara, erhöll den år 1793 sitt eget fattighus med plats för 70 fattiga.

Till bestridande af de med fattighusen förenade utgifter, i den mån dessa ej betäcktes af enskilda donationer, frivilliga gåfvor samt af kollekter, klockare-leveranser och stamboksmedel, som för detta ändamål afstodos af husfattigkassan, åtog sig församlingarnas husägare en extra afgift, i allmänhet uppgående till dubbla brandvaktsafgiften, i några församlingar snart dock reducerad till enkla.

Att inrättandet af fattighusen i Stockholm utgjort en för sin tid epokgörande förbättring i fattigvården, torde ej kunna dragas i tvifvelsmål. Härigenom sattes väl tillgången på anstalter af detta slag i ett något så när rimligt förhållande till antalet af de fattiga, för hvilka de voro afsedda, om det ock icke dröjde längre än till 1796, förrän öfverståthållaren, som i skrifvelse förut samma år till kungl. maj:t uppgifvit antalet orkeslösa i Stockholm till 1,779, i skrifvelse till Stockholms konsistorium uppmanade till utvidgning af fattighusen. I alla händelser afsågo dock dessa anstalter intet mer än att lindra redan för handen varande nöd bland de orkeslösa. Tanken att samhället både kunde och borde vidtaga åtgärder för förekommande af nöden och i allmänhet för afvändandet af de djupare missförhållanden, hvarpå denna grundar sig, tillhör vårt århundrade.

Några inrättningar, innebärande ett förebud till en stundande förändring i uppfattning, sågo dock dagen redan under 1700-talet, nämligen dels två kommunala fattigvårdsanstalter, dels några enskilda välgörenhetsinrättningar.

Den 20 april 1773 öppnades det södra frivilliga arbetshuset, i hvilket fattiga lämnades tillfälle att genom arbete, förnämligast spånad och strumpstickning, förtjäna sitt uppehälle. Materialier och verktyg, anskaffade genom lån af offentliga medel, tillhandahöllos af den af 1 magistratsperson, 1 ståndsperson och 4 borgare bestående arbetshusdirektionen. Under sitt

första arbetsår gaf inrättningen arbete åt 847 personer, af hvilka 169 arbetade inom och de öfriga utom hus. Rikliga gåfvor inflöto, och till en början gick anstalten förträffligt, men lämnade inom kort ett mindre godt resultat.

Emellertid manade försöket till efterföljd, och den 1 november 1797 öppnades jämväl å Norrmalm ett arbetshus, som upprättades af Jakobs och Johannes församlingar och ännu är i verksamhet.

Vid århundradets midt stiftades på enskildt initiativ två välgörenhetsanstalter, som slå in på en alldeles ny väg och kunna betraktas såsom tidiga förelöpare till senare tiders sträfvanden att genom åtgärder för det uppväxande släktet förebygga armod. År 1747 började komministern i Ladugårdslands församling Peter Murbeck jämte några meningsfränder insamling af medel för lindrande af nöden bland Stockholms fattiga, hvilka medel efter få år användes till en uppfostringsanstalt för flickor, hvilken ännu bär Murbecks namn, och 6 år senare stiftade frimurareorden det i större skala anlagda barnhus, som mellan åren 1756 och 1867 haft sin lokal vid Malm-torgsgatan, ända tills det sistnämnda år flyttades till egendomen Kristineberg å Kungsholmen. I detta sammanhang bör omnämnas, att sällskapet Pro Patria år 1777 började draga vård om en del af de barn, som blifvit födda af fattiga kvinnor, förlösta på sällskapets barnbördshus. Sedermera öfvergick sällskapet till utackorderingsystemet.

Epoken har äfven att uppvisa stiftandet af två hospital för orkeslösa, båda för män, nämligen borgerskapets gubbbus med kungl. reglemente af 1788 och Timmermansordens hospital stiftadt 1796 för sådana, som i krig eller under byggande blifvit skadade.

Det nya århundradets fattigvårdshistoria börjades med stiftandet af en originell anstalt, som dock ej blef långvarig, den s. k. »Gustafs inrättning till understöd för Stockholms stads fattiga arbetare». Den öppnades den 17 februari 1800, sedan dess direktion uppgjort förteckningar å alla dem, som till ett antal af cirka 5,000 hushåll eller 12,000 personer, ansågos böra komma i åtnjutande af inrättningens förmåner, hvilka bestodo i att hvarje sådant hushåll, efter att hafva mottagit en s. k. upphandlingsbok, ägde att å de i böckerna anvisade ställen köpa mjöl, sill och ved till nedsatta pris, men endast mot kontant betalning och mot anteckning i boken, hvori fanns angifvet det kvantum, hushållet på sådana villkor fick köpa under året.

Senare hälften af 1700-talet röjer äfven sitt vaknande intresse för de fattigas vård genom ett i förhållande till äldre tider storartadt donerande af fonder för välgörande ändamål. Under det att endast ett ringa fåtal fonder datera sig från tiden före 1750, hafva vi från tiden mellan 1750 och 1800 att anteckna inemot ett åttiotal donationer med varm hand eller genom testamenten.

Att man dock trots allt som åtgjorts till fattigvårdens förbättrande ej var nöjd, utan tvärtom hade i sikte mera vidtomfattande åtgärder, förmärkes

bl. a. af åtskilliga skrivelser från öfverståhållaren dels till kungl. maj:t dels till konsistorium. Än talas om inrättande af arbetshus vare sig för kronans räkning eller i sammanhang med fattighusen, än föreslås, att hvarje församling borde utse personer, som ej blott skulle föra listor öfver de fattiga utan äfven bland dem fördela inflytande almosor och förvalta donationer.

På öfverståhållarens förslag tillsatte kungl. maj:t den 21 maj 1805 en kommitté, som afgaf betänkande 1807, hvaruppå redan den 12 augusti samma år följde en kungl. stadga om en allmän fattigvårdsinrättning i Stockholm. Denna stadga blef af kort varaktighet, men är anmärkningsvärd därigenom, att den sökte med ett slag lösa den administrativa svårighet, som uppkommit därigenom, att i och med inrättandet af fattighus församlingarna i fattigvårdshänseende kommit att utgöra skilda kommuner. I stället för denna decentralisation införde nu 1807 års stadga fullständig centralisation, i det den gjorde hufvudstaden i fattigvårdshänseende till *en* kommun under en direktion och en aflönad öfverdirektör med kungl. fullmakt. Att kungl. maj:t kände sig oviss, huru detta experiment skulle lyckas, bevisas däraf, att stadgan promulgerades att gälla endast i tre år.

Under de följande åren t. o. m. 1813 utkommo flere kungl. bref angående fattigvården i Stockholm, för hvilka utrymmet ej tillåter oss i detalj redogöra, men genom hvilka, då centralisationsförsöket rönt för starkt motstånd inom församlingarna, fastställdes en ny ordning, stadfästad genom det sista af breffven, den 8 december 1813.

Genom denna lagstiftning sökte man finna en medelväg mellan de båda principerna: centralisation och de territoriella församlingarnas själfstyrelse. Den invecklade och tunga förvaltningsmekanism, som för detta ändamål åstadkoms, är väl af stort intresse för den, som vill studera vårt samhällslifs historia, men har för vårt ämne numera ingen praktisk betydelse. Endast så mycket kan i förbigående nämnas, att den hufvudsakliga fattigvårdsförvaltningen så väl inom som utom fattighusen tillkom dessas direktioner, under det för den centrala förvaltningen funnos »Comiterade för Fattigvårdsärenden», »Deputerade för Allmänna Fattigvårdsafgiftens bestämmande» en »Fattig-Cassæ-Direktion» m. fl. myndigheter.

Genom de svårigheter, som vållades härigenom i afseende så väl å administrationen som ekonomien, hindrades utfinnandet af reformer, till hvilka ansatser visst ej fattades, utan som tvärtom i skrivelser från den tiden betecknas som högst önskliga. Af nya anstalter ha vi sålunda endast en att anteckna under perioden, nämligen prins Karls uppfostringsanstalt för fattiga och värnlösa barn, till hvars grundande inbjudning år 1830 utfärdades af dåvarande pastor primarius J. O. Wallin och underståhållaren Olof af Wannqvist vid jubelfesten till firande af kristendomens 1000-åriga förkunnande i Sverige, hvilken inbjudning börjar med följande, för tiden karakteristiska ord: »Ett nytt fält öppnar sig för välgöreheten — ett fält, som, besådt af

människokärlekens och medborgerlighetens förenade händer, skall under Försynens milda hägn bära en rik och välsignad gröda.» Från början var anstalten ett vanligt barnhem af samma slag som de båda, hvilka, såsom ofvan antydts, förut funnos i Stockholm. Huru den sedermera ombildats till en inrättning efter moderna grundsatser, få vi längre ned tillfälle beskrifva.

I den olämpliga ordning för fattigvården, som varit gällande allt sedan 1813, gjordes en väsentlig förbättring genom utfärdandet af den utaf en år 1837 tillsatt andra fattigvårdskommitté utarbetade nåd. stadgan angående fattigvården i Stockholms stad af den 1 april 1843.

Genom denna ganska patriarkaliska förordning togs ett stort steg i riktning mot centralisation i förvaltningen. Som öfverstyrelse för stadens fattigvård inrättades en stadsnämnd, bestående af öfverståthållaren som ordförande och 24 ledamöter, af hvilka de 8 territoriella församlingarna utsågo hvar sina två. Stadsnämnden sönderföll i två afdelningar, den ena för ordningsmål och den andra för fattigvårdsmål. Hvarje församling hade sin församlingsnämnd, uppdelad i motsvarande afdelningar, af hvilka den för fattigvårdsmål utgjordes af församlingens fattighusdirektion. Afdelningen för ordningsmål åter var ett slags sedlighetspolis, hvars medlemmar, hvar och en inom den krets af församlingen, som blifvit honom tilldelad, hade att vaka öfver »ordning, snygghet, hälsotillstånd, dryckenskap, oenig sammanlefnad äkta makar emellan, försummad barnvård m. m.» (kommittén hade här tillagt orden »särdeles hos de arbetande klasserna», hvilka ord uteslötos ur författningen). I händelse ledamot fann skäl till anmärkning, hade han att, efter föregående varning, göra anmälan hos öfverståthållareämbetet, kyrkoherden eller församlingsnämnden. Förhållandet mellan stadsnämnden och församlingsnämnderna är ej närmare bestämdt i författningen. Att märka är, att tidens torftiga folkskoleväsende och knapphändiga sjukvård ännu ansågos ingå i fattigvården och böra bestridas af dess medel. Dessa medel beviljades fortfarande af de församlingsvis utsedde »Deputerade för allmänna fattigvårdsafgiftens bestämmande», hvilkas funktion dock år 1847 öfverflyttades på den genom kungl. förordningen om sockenstämmor i Stockholm inrättade, af 60 personer bestående nämnd, som hade att sammanjämka stridiga beslut sockenstämmorna emellan.

Den bättre ordning i förvaltningen, som blifvit införd genom 1843 års stadga, visade snart sin frukt i uppspirandet af nya fattigvårdsanstalter. Först kom öfvertagandet 1851 af den utaf prins Karls uppfostringsanstalt påbörjade särskilda inrättning för vanartiga gossar, hvilken nämnda anstalt af bristande medel ej själf kunde upprätthålla. Härigenom fick kommunen sin första uppfostringsinrättning, som ännu, ehuru nyligen omorganiserad, är i verksamhet. Samtidigt synes af församlingarna utdelad barnuppfostringshjälp hafva uppgått till vida högre belopp än förut. Därefter kom turen till de länge omordade arbets- och försörjningsinrättningarna. Till en sådan

ombildades först det ofvan omtalade södra frivilliga arbetshuset. Den nya inrättningen fick sitt reglemente fastställt af kungl. maj:t den 16 mars 1855. En liknande anstalt inrättades för de norra församlingarna den 1 oktober 1860 å en för detta ändamål af allmänna barnhuset inköpt tomt å Kungsholmen, kallad »Grubbens gärde», hvilket namn anstalten ännu i dagligt tal bär. En militärförsörjningsanstalt öppnades 1852, men sammanslogs snart med »Grubbens gärde».

Ändtligen hade man alltså lyckats lösa de mest brännande af de till den offentliga fattigvården hörande frågor, som så länge hållits tillbaka af den allt förlamande decentralisationen. Därigenom hade emellertid utgifterna sprungit upp till en förut ej anad höjd. Från det att stadens allmänna fattigvårdsbevilling år 1845 utgjort 33,320 rdr. 6 sk. 11 rst. b:o, uppgick densamma för år 1860 till 295,011 rdr. 12 öre rmt., alltså nära nog sexdubbla beloppet. Men så anser sig också öfverståthållaren i sin femårsberättelse för åren 1856—1860 kunna hänvisa på tillräckliga fattigvårdsanstalter och nästan utrotadt bettleri. Den tid var dock icke långt aflägsen, då de nu vidtagna anordningarna skulle visa sig allt utom tillfyllestgörande.

Äfven i afseende på inrättandet af nya välgörenhetsanstalter står 1850-talet högt, ity att sommaren 1851 Stockholms diakonissanstalt började sin verksamhet; härjämte hafva vi att anteckna Malmqvistska barnuppfostringsinrättningen, samt Stockholms första barnkrubba, å Kungsholmen, båda öppnade 1854, m. fl. Dock, dessa anstalter tillhöra så mycket vår tid, att denna korta historiska öfversikt ej är rätta platsen för deras beskrivande, utan få vi framdeles återkomma till dem.

År 1862 den 23 maj erhöll Stockholm sin nya kommunalförordning, hvarigenom i fråga om fattigvården bland annat fullständig centralisation infördes i förvaltningen. Fattigvården är sedan dess en stadens gemensamma angelägenhet. Fattigvårdsstyrelser inom de särskilda församlingarna finnas väl ännu, men dessa äro endast delegationer af den för hela staden gemensamma fattigvårdsnämnden. Den sålunda antagna organisationen är i sina hufvuddrag den ännu bestående, och öfvergå vi därför till en utförligare skildring af densamma.

Den kommunala fattigvården.

Öfverstyrelsen för stadens fattigvård tillkommer, såsom redan antydt, den af 16 utaf stadsfullmäktige utsedda ledamöter bestående *fattigvårdsnämnden*, som inom sig väljer ordförande, och för hvilken på förslag af stadsfullmäktige instruktion fastställles af kungl. maj:t. Dess första ännu gällande instruktion är af den 4 mars 1864. Enligt densamma äger fattigvårdsnämnden att ordna och besörja den allmänna fattigvården jämte den därmed förenade tillsynen öfver sedlighet och ordning samt att meddela

häraf påkallade föreskrifter, hvarvid nämnden har att tillämpa bestämmelserna i den för hela riket gällande fattigvårdsstadgan af den 9 juni 1871.

Nämnden förvaltar samtliga stadens fattigvårdsmedel, så väl dem, som för alltid blifvit därtill anslagna, som dem, hvilka stadsfullmäktige årligen anvisa. Det tillkommer alltså fattigvårdsnämnden att årligen uppgöra och till stadsfullmäktige inkomma med förslag till den allmänna fattigvårdens utgifts- och inkomststat, att på rekvisition af de nämnden underlydande styrelser, hvilka det omedelbara handhafvandet af fattigvården åligger, till dem utanordna de härför erforderliga medel samt att af dem mottaga redovisning. Själf utdelar fattigvårdsnämnden endast undantagsvis understöd, såsom åt främmande kommun tillhörande understödstagare. Äfvenledes beviljar nämnden medel för intagning å asyl eller idiotanstalt af medellös, som fyllt 15 år.

Nämnden fastställer instruktioner för sina egna tjänstemän, ofvan berörda styrelser samt deras tjänstemän. Nämnden utser sina egna tjänstemän och ledamöterna i styrelserna, hvaremot dessas tjänstemän utses af styrelserna.

Sedan den 1 maj 1895 föres hos nämnden register öfver allmänna fattigvårdens understödstagare. Detta utgöres dels af ett s. k. lappregister, dels af särskilda personalhandlingar med understödsuppgifter och afskrifter af prästbetyg. Hvarje personalhandling afser hel familj, om understödstagaren tillhör sådan. Här samlas alltså år från år alla officiella upplysningar om hvarje särskild understödstagare, hvaremot några data, vunna genom mera privat kännedom om understödstagaren, icke införas. Angående anledningen till obeståndet intagas endast de upplysningar, som vinnas af läkare- och rotemansbetyg. Personalhandlingarna äro indelade i tre serier nämligen: n:r 1—50,000, omfattande mottagare af barnavårdsunderstöd, n:r 50,001—100,000, omfattande dem, hvilka åtnjuta öppen fattigvård, som ej faller inom nyssnämnda grupp, samt n:r 100,001 och därefter, omfattande dem som intagits å annan anstalt än för barnavård. Den 30 april 1897 upptogo dessa serier resp. 4,104, 6,959 och 4,817, eller tillhoppa 15,880 understödstagare, hvarvid dock bör observeras, att familj kan vara införd å flere serier än en. Utom de nämnda äro i lappregistret införda sådana, som åtnjutit barnavårdsunderstöd under tiden 1 januari 1890—30 april 1895.

Hos nämnden skall med ledning af från samtliga välgörenhetsinrättningar i hufvudstaden inkommande förteckningar på understödstagare föras liggare, ur hvilken enhvar äger undfå bevis, om och till huru stort belopp understöd af honom åtnjutes.

För utförande af nu antydda ganska omfångsrika arbeten har fattigvårdsnämnden ett kansli, bestående af en sekreterare, en redogörare, en kanslist och en ombudsman, hvilken sistnämnde äger väcka ersättningstalan mot främmande kommun för understöd till någon, som i densamma har hemortsrätt.

Att granska så väl nämndens som underlydande styrelser förvaltning, för de sistnämnda jämväl i hvad afser församlingarnas enskilda fattigvård tillhöriga medel, utse stadsfullmäktige årligen 9 revisorer.

De i det föregående omnämnda, under fattigvårdsnämnden lydande *styrelser* utgöras, hvad den öppna fattigvården beträffar, af de 8 territoriella församlingarnas fattigvårdsstyrelser och, i fråga om fattigvården inom inrättningar, af dessas styrelser. Dessa inrättningar äro: 1) Sabbatsbergs fattighus, 2) Södermalms fattighus, 3) allmänna försörjningsinrättningen, 4) arbetsinrättningen, 5) och 6) två uppfostringsanstalter, den ena för gossar, den andra för flickor, 7) barnhem, för närvarande endast ett, för flickor, samt 8) asylen för fattiga barnaföderskor, tillhörande främmande kommuner. Dessutom lyda under nämnden en utackorderingsbyrå och en ordningsbyrå. För samtliga dessas organisation och befogenheter få vi tillfälle redogöra under den detaljerade skildring af stadens fattigvård, till hvilken vi nu öfvergå.

För vinnande af öfversikt öfver densamma torde vara lämpligast följa den indelning, som, efter hvad nyss nämndes, ligger till grund för det hos fattigvårdsnämnden förda registret öfver understödstagare. Vi uppdelar alltså den allmänna fattigvården i följande 3 hufvudgrupper: 1) barnavård, 2) vård genom intagning å annan anstalt än för barnavård, samt 3) den öppna fattigvården, under hvilken sistnämnda afdelning de öfriga dock måste i någon mån vidröras. Såsom en fjärde afdelning tillkomma några åtgärder af mera extra natur.

* * *

Ordnandet af den kommunen åliggande *barnavård* har fattigvårdsnämnden enligt medgifvande i sin instruktion uppdragit åt särskilda *delegerade*, två till antalet, hvilkas befattningar till en början bestriddes i tur af nämndens samtliga ledamöter, men af hvilka, för vinnande af kontinuitet, den ena numera är ständig. Delegerades första, ännu gällande instruktion är af den 1 november 1871.

För meddelande af barnavård äga delegerade anlita följande utvägar. Därest de finna omständigheterna föranleda, att kommunen helt bör åtaga sig vården om barn, kan denna besörjas på något af följande sätt: genom inlösnings å allmänna barnhuset, intagning å barnhem, remittering till utackorderingsbyrån, hänvisning till åkerbrukskolonien vid Hall, eller genom intagning å uppfostringsanstalt. Men har barnet föräldrar eller annan vårdare, kunna delegerade, där de så finna skäligt, bevilja barnavårdsunderstöd. Vi börja med en skildring af den förra hufvudgruppen.

Barn under 6 år inlösas i regel å allmänna barnhuset.

Såsom framgår af den historiska öfversikten är *allmänna barnhuset* icke någon kommunens anstalt. Men den är ej heller någon enskild välgörenhets-

inrättning i vanlig mening. Sammanhanget fordrar emellertid att här lämna en redogörelse för dess verksamhet.

Från början var barnhuset ett barnhem i vanlig mening, där barnen erhöilo vård och undervisning. Numera är det en utackorderingsanstalt i stor skala. Barnen utackorderas med första till fosterföräldrar, helst på landet, och stanna inom själfva anstalten endast tills sådan plats hinner åt dem anskaffas, i medeltal för 1895 145 dagar.

Mot viss afgift, som för hvarje år af direktionen bestämmes, få barn under 6 års ålder inlösas å barnhuset antingen af Stockholms fattigvårdsnämnd (efter beslut af dess delegerade) eller af enskilda, hvarefter barnhuset åtager sig barnets fulla vård, tills det fyllt 14 år. Fattigvårdsnämnden får inlösa så väl äkta som oäkta barn af Stockholms kommun tillhörande föräldrar; afgiften utgör i detta fall för närvarande 250 kronor. På ansökan af enskilda mottagas endast oäkta barn mot en för närvarande till 400 kronor fastställd afgift, som dock för ogifta mödrars i Stockholm födda barn får nedsättas till lägst hälften, ehuru endast »under särdeles ömmande omständigheter och under sträng kontroll mot missbruk». Om utrymmet tillåter, mottagas så väl äkta som oäkta barn under 6 år provisoriskt mot dagafgift. För sådana s. k. »extra barn» skall borgen ställas så väl för betalningen som för återtagandet. Barn, som fyllt 6 år, kan jämväl mottagas provisoriskt, men detta endast antingen, om fara är för barnets lif, på tillåtelse af barnhusets öfverläkare, eller, om barnet saknar vård, efter remiss från poliskammaren.

För vård af inlösta späda barn antager barnhuset ammor, som i lön erhålla, jämte husrum, mat och beklädnad, så stor aflöning, att densamma efter 8 månaders tjänstgöring väl räcker till den afgift af 100 kronor, som är bestämd för antagande af ammans barn till barnhusbarn.

Barnhuset har stått under olika förvaltningar. Från början stod det under ett enskildt »bolag», sedan under skilda myndigheter, såsom öfverståthållaren med antingen borgmästare och råd eller en särskild direktion, ämbetskollegium, serafimerordensgillet o. a. Sedan 1812 besörjes förvaltningen af en kungl. direktion, hvans ledamöter utgöras af öfverståthållaren eller (vanligen) underståthållaren såsom ordförande, polismästaren samt 6 af kungl. maj:t förordnade ledamöter, af hvilka en ledamot i Stockholms konsistorium.

Vid slutet af år 1895 utgjorde hela antalet af de genom barnhusets försorg vårdade barnen 3,791, af hvilka inomhus 199 ordinarie och 33 »extra», utackorderade i Stockholm 667 och å landsbygden 2,892. För utackorderadt barn betalar barnhuset för närvarande under dess första, andra och tredje lefnadsår resp. 100, 72 och 50 kronor samt därefter 40 kronor årligen, hvartill dock komma fri läkarevård samt en del extra förmåner, bl. a. en omgång kläder åt barnet hvart femte år. Barnhusets tillgångar utöfver skulderna utgjorde den 31 december 1895 4,414,326 kronor 52 öre, däraf fastig-

heter 2,332,508 kronor 18 öre. Dess inkomster under året uppgingo till 445,603 kronor 6 öre, däraf lösen för inköpta barn 98,525 kronor 68 öre och räntor å samladt kapital 105,208 kronor 12 öre. Resp. kostnaden för de utackorderade och de inom anstalten vårdade barnen är naturligen svår att beräkna, då många utgiftsposter äro gemensamma. Efter den härför antagna beräkningsgrunden af $\frac{15}{16}$ på de förra och $\frac{1}{16}$ på de senare erhålles för de utackorderade en kostnad af 253,889 kronor 16 öre eller med ett medeltal af 3,487 barn en genomsnittskostnad af 72 kronor 81 öre per år, och för de inom anstalten vårdade en kostnad af 139,015 kronor 52 öre eller med ett medeltal af 224 barn en genomsnittskostnad af 620 kronor 61 öre per år. I dessa summor ingå dock ej någon ränta för det i fastigheten nedlagda kapital.

De utackorderade barnens vård kontrolleras genom inspektörer, 1 för Stockholm och 1 för landsorten, af hvilka den förre under år 1895 inspekterade 848 barn och den senare under samma år verkställde 807 besök.

År 1885 flyttades barnhuset från sin gamla lokal vid Drottninggatan till ny, för en kostnad af, inkl. tomten, 1,871,368 kronor 39 öre uppförd byggnad, Norrtullsgatan n:r 14. Angående denna efter korridorsystemet anordnade mönsterbyggnad hänvisas till näst föregående afdelning i detta arbete (sid. 566 o. följ.).

Fattigvårdsnämndens delegerade kunna jämväl, där för inlösen af ogifta, mindre bemedlade mödrars i Stockholm födda barn erbjudes någon del af den stadgade afgiften, bevilja fyllnaden däri af fattigvårdens medel.

I fråga om *barn öfver 6 år* skiljes numera på vanartiga och icke vanartiga.

I afseende å värden af *icke vanartiga* har Stockholms kommun en tid väcklat mellan barnhems- och utackorderingsprinciperna. År 1882 fastställdes reglemente för *barnhem* i Stockholm och inrättades ett sådant för flickor 1883 (n:r 1) och ett för gossar 1885 (n:r 2). De ställdes under gemensam styrelse. I hvarje barnhem är enligt reglementet högsta antalet barn 30, hvilken siffra dock något öfverskridits. Intet barn må intagas, som fyllt 15 år, eller kvarstanna efter konfirmationen. Hvarje barnhem förestås af en föreståndare eller föreståndarinna, som undervisar i slöjd och trädgårds-skötsel; öfrig undervisning åtnjutes i folkskolan. Underhållskostnaden under år 1895 utgjorde — ränta å inventarievärdet oräknad — för flickorna 10,315 kronor 26 öre eller i medeltal 321 kronor 17 öre, och för gossarna 10,408 kronor 22 öre eller i medeltal 322 kronor 9 öre.

Af nyssberörda reglementes ordalydelse framgår, att man tänkt sig fortsätta på den sålunda inslagna vägen och inrätta flere små barnhem. Emellertid började röster höjas för *utackorderingssystemet*, såsom varande ej blott billigare utan äfven lämpligare för barnen, som, uppväxande i goda hem under förhållanden mera öfverensstämmande med deras blifvande lif, bättre skulle danas för detsamma än i »inrättningarnas» enkom tillskapade värld.

Sedan år 1889 inom fattigvårdsnämnden väckts förslag om vidtagande af bättre åtgärder för kontrollen å de utackorderades vård än de dittills anlidade, och frågan härom hänskjutits till utredning af några af nämndens ledamöter, inkommo dessa med ett mera omfattande förslag rörande organisationen af utackorderingsväsendet. I öfverensstämmelse med detta förslag tillsattes 1891 en utackorderingsbyrå, för hvilken instruktion utfärdades den 19 december 1892.

Utackorderingsbyrån, hvars styrelse består af 3 ledamöter, hvilka fattigvårdsnämnden inom sig utser, har till ändamål att, företrädesvis å landsbygden, utackordera de barn, som af delegerade för barnavård remitteras till byrån, och att åt enhvar, som sådant önskar, lämna anvisning å personer, lämpliga att emottaga barn till vård och uppfostran, samt att, i den mån sådant kan ske, utöfva tillsyn å barnens vård. I förening med byrån finnes ett litet, i fattigvårdsnämndens egen lokal inrymdt barnhem för inhysande af barnen, tills plats hinner åt dem anskaffas. Af styrelsen tillsätts en föreståndare för byrån, som ombesörjer utackorderingen, och en föreståndarinna för barnhemmet, hvilken det därjämte åligger att biträda vid tillsynen öfver de i hufvudstaden utackorderade barnens vård.

Antalet af byrån under år 1895 omhänderhafda barn utgjorde 399, af hvilka intagna å idiotanstalt 17, å Eugeniahemmet 7 och å enskild uppfostringsanstalt 42 samt utackorderade 333. Byråns utgifter under året belöpte sig till 33,534 kronor 33 öre. Bortser man från de till förstnämnda båda kategorier hörande 24 barnen, för hvilka betingades afgifter om 200 à 300 kronor, men fördelas samtliga återstående kostnader, inkl. de för alla barnen gemensamma, till 3,085 kronor 43 öre uppgående förvaltningskostnaderna, på de återstående 375 barnen, blir medelkostnaden för dessa för året 81 kronor 10 öre.

Ännu ett steg i riktning mot utackorderingssystemet har helt nyligen tagits, i det fattigvårdsnämnden beslutat, att barnhemmet för gossar skall stängas den 1 juli 1897. Barnen ha redan börjat utackorderas eller i några fall återlämnas till sina föräldrar.

I fråga om vården af icke vanartiga barn är Stockholm alltså på väg att helt öfvergå till utackorderingssystemet. En sådan reform har ock kraftigt förordats af fattigvårdsrevisorerna under flere år, därvid de särskildt framhållit den stora skillnaden i kostnader mellan barns vårdande å barnhem och genom utackordering. Man jämföre de ofvan i detta afseende meddelade siffror från allmänna barnhuset, barnhemmen och utackorderingsbyrån. Den enda art af kommunala barnhem, som numera förordas, är ett sådant som det lilla, till utackorderingsbyrån hörande; för utackorderingens rationella ordnande skulle ett sådant alltid vara nödvändigt, ej blott för barnens inhysande, tills lämpligt fosterhem hinner åt dem anskaffas, utan äfven för särskiljande af de vanartiga, som ej lämpligen kunna utackorderas.

I afseende å kontrollen af de utackorderades vård innehöll det ofvan berörda, inom fattigvårdsnämnden utarbetade betänkandet åtskilliga förslag till ändring i det rådande systemet, hvori man fann stora brister. Hvad inspektionen i hufvudstaden beträffar, ha dessa blifvit väsentligen afhjälpta. Allt sedan 1878 års ingång har denna inspektion, liksom uppsikten å alla som åtnjuta fattigvård, ålegat rotemännen. I enlighet med nämnda förslag träffades redan 1890 aftal med diakonissanstaltens styrelse, att den för rotemännens biträdande i detta afseende skulle ställa till fattigvårdsnämndens förfogande 8 diakonissor, nämligen 2 för Katarina församling, 1 för Klara och Nikolai församlingar gemensamt och en för hvar och en af de öfriga församlingarna. Af dessa s. k. församlingsdiakonissor äro nu 5 anställda.

Inspektionen på landsbygden åter har alltsedan 1873 på grund af aftal med allmänna barnhusets direktion verkstälts af den för barnhusets räkning anställde inspektören. Då denne årligen medhann inspektionen af endast ett fåtal af de utackorderade barnen, inledde fattigvårdsnämnden underhandlingar med sagda direktion om åstadkommande af en mera verksam kontroll, men af ekonomiska skäl har ännu intet kunnat uträttas.

Äfven i fråga om lagstiftning angående ordnande af fosterbarnsväsendet i det hela togs 1890 initiativ af så väl fattig- som hälsovårdsnämnden. Nämnderna, som funno, att de ifrågasatta reformerna hvarken borde eller kunde inskränkas till hufvudstaden, utan fastmer borde omfatta ej blott samtliga städer utan äfven landsbygden, afläto en skrivelse i ämnet till kungl. maj:t, på grund hvaraf kungl. maj:t tillsatte en kommitté, som i januari 1897 aflämnat betänkande med förslag till förordning om skydd för fosterbarn.

I afseende å *vanartiga barn* skiljes numera mellan de i mindre grad vanartade och de med gröfre vanart beträdda. För gossar af sistnämnda kategori anlitas den för hela riket gemensamma, på enskildt initiativ (af föreningen till minne af konung Oscar I och drottning Josefina) anlagda *åkerbrukskolonien vid Hall*, hvarest enligt det af kungl. maj:t fastställda reglementet skola intagas »gossar mellan 10 och 15 års ålder, hvilka för begångna brottsliga handlingar eller gröfre vanart jämlikt 15 kap. 1 § strafflagen skola i allmän uppfostringsanstalt insättas eller på grund af intyg af polis- eller kommunalmyndighet anses böra i sådan anstalt intagas». Att utrymmet å denna anstalt, som har plats endast för 175 elever, är otillräckligt, är allmänt bekant, men utsikt förefinnes, att ökad utrymme snart skall beredas vare sig genom denna anstalts utvidgning eller genom anläggande af nya. Frågan härom har nämligen, som känt, på grund af riksdagens skrivelse år 1896 af kungl. maj:t hänskjutits till en kommitté.

Beträffande de i mindre grad vanartiga erinra vi om, huru, såsom ofvan omnämnts, staden år 1851 öfvertog den af prins Karls uppfostringsanstalt anlagda särskilda inrättning för vanartiga gossar. En liknande inrättning för flickor öppnades år 1870. Under de första åren af sin verksamhet stod

den under diakonissanstaltens ledning. Emellertid ha i dessa anstalter intagits många barn, som ej egentligen kunnat sägas vara vanartiga. Uttrycket vanvårdade skulle möjligen kunna passa på alla.

Uppfostringsanstalten för flickor är ännu kvar i oförändradt skick, i sin gamla lokal Barnängs tvärgata n:r 7 B. Flickorna erhålla inom anstalten, i motsats till hvad förhållandet är i barnhemmen, fullständig undervisning jämväl i folkskolans ämnen, hvarför anstaltens föreståndarinna har vid sin sida de härför nödiga lärarekrafterna. Inga flickor intagas yngre än 7 eller äldre än 14 år. Vid slutet af år 1895 funnos i anstalten intagna 77 flickor. Medeltalet under året var 49. Kostnaden uppgick till 20,922 kronor 89 öre, eller i medeltal 337 kronor 59 öre för hvarje flicka. Denna anstalt har numera sin egen styrelse.

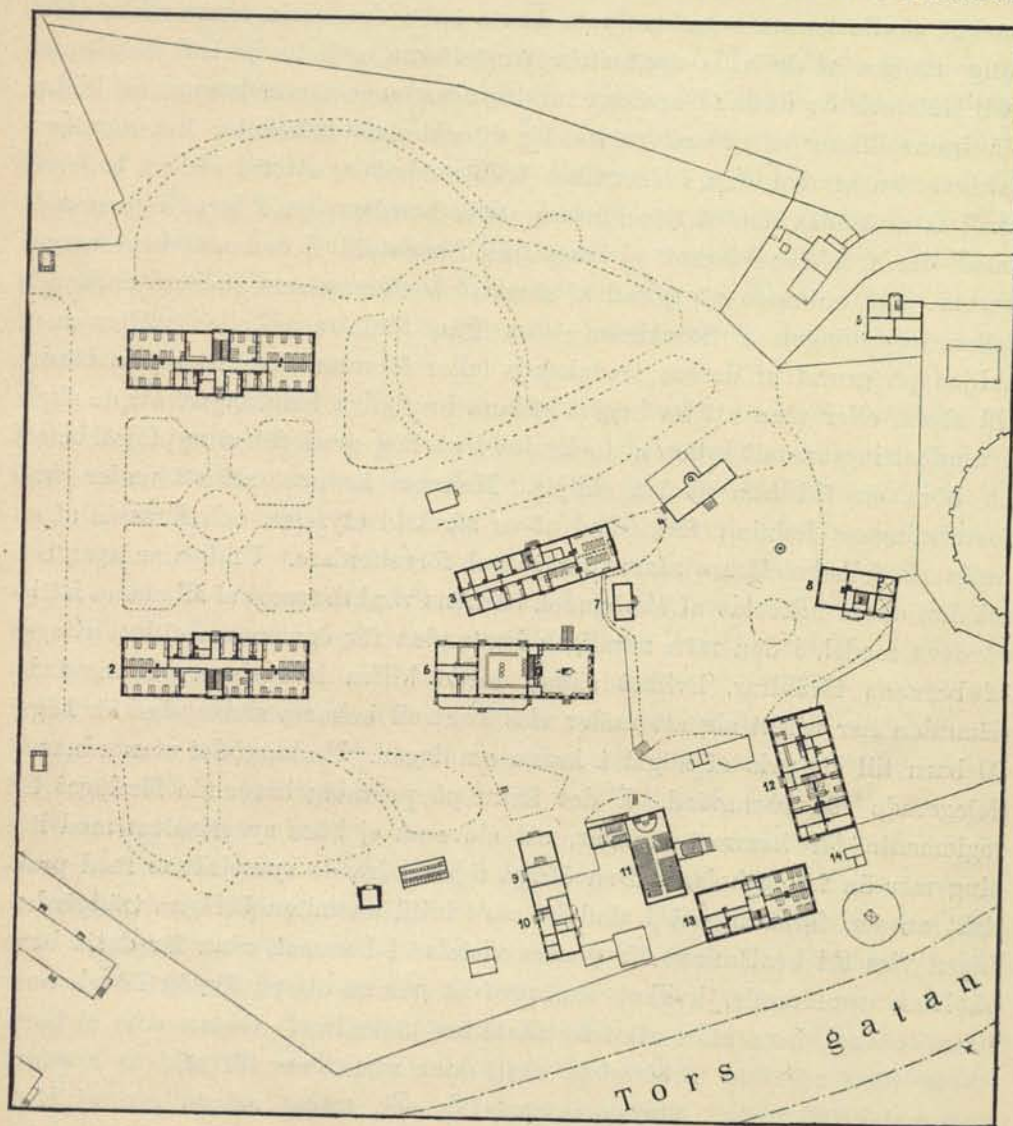
Uppfostringsanstalten för gossar åter har under år 1896 undergått en fullständig omorganisation, i det, sedan alla icke vanartiga blifvit utackorderade eller återlämnade till sina föräldrar, de återstående blifvit flyttade till den för detta ändamål för ett pris af 55,000 kronor inköpta egendomen Skrubba i Brännkyrka socken utanför Stockholm, hvarest jämväl torde komma att interneras andra till ifrågavarande kategori hänförliga ynglingar, för hvilkas omhändertagande staden hittills saknat lämplig anstalt. Å nämnda egendom har uppförts en logementsbyggnad af sten och utförts reparationsarbeten å förutvarande byggnader för en sammanlagd kostnad af 68,700 kr. Den nya anstalten är afsedd att för närvarande kunna rymma 50 gossar, men att vid behof lätt kunna utvidgas. Anstalten står under en utaf anstaltens styrelse antagen föreståndare, som har ledningen så väl af gårdens och anstaltens från hvarandra noga skilda räkenskaper, som af gossarnes undervisning och uppfostran och bör för detta ändamål dels själf kunna undervisa i något ämne, dels besitta sådan praktisk erfarenhet i landtmannagöromål, att han kan förestå egendomens jordbruk. Undervisningen i öfrigt, densamma som meddelas i folkskolan, besörjes af 2 lärare, antagna af öfverstyrelsen för hufvudstadens folkskolor, som äfven verkställer inspektion öfver undervisningen. Därjämte antingen deltaga gossarne i egendomens eller trädgårdens skötsel eller ock erhålla de undervisning i något yrke, skrädderi, skomakeri, trä- eller metallslöjd, alltefter hvars och ens håg och fallenhet. För detta ändamål äro anställda dels en trädgårdsmästare dels tre yrkeslärare, som ej få drifva yrket för egen räkning, utan endast undervisa gossarne, så att de vid sitt utträde från anstalten själfva kunna förtjäna sitt uppehälle. I händelse så anses nödigt, få gossar kvarstanna vid anstalten äfven efter skedd konfirmation ända till fyllda 18 år. Kostnaderna äro beräknade för 1897 till 21,725 kronor, hvaraf för kosthåll till 50 gossar 5,000 kronor, men hvare ej inberäknats ränta å köpeskilling och byggnadskostnad, hvilken ränta dock till betydlig del bör komma att motsvaras af gårdens afkastning.

Från och med hösten 1897 kommer hufvudstaden att erhålla ännu en anstalt för en viss kategori af vanartiga, nämligen ett s. k. *skolkarehem*. Denna anstalt skulle kunna betraktas som första led i den serie, hvars andra afdelning utgöres af de båda uppfostringsanstalterna, och tredje led af kolonien vid Hall och de därmed analoga inrättningar, som väntas komma att bildas. På framställning af öfverstyrelsen för Stockholms folkskolor har nämligen fattigvårdsnämnden den 7 december 1896 medgifvit, att till sådant ändamål skall få användas den af Stockholms stads barnhem n:r 2 förut disponerade lokal, det s. k. Blecktornet, ej långt från Skanstull. I hemmet skola intagas gossar, som antingen på grund af särskild bestämmelse i stadgan angående folkundervisningen i Stockholm böra från föräldrarna eller målsmännen skiljas på grund af dessas tredskande (eller försummelse) att sända barnet till skola, eller utan att ha begått sådana brottsliga handlingar, att de skola i uppfostringsanstalt intagas, dock visa i så hög grad dåligt uppförande, att de böra en tid från skolan skiljas. Hemmet kommer att stå under skolförvaltningens ledning, förmedlad af en särskild styrelse, och förestås af en ordinarie folkskolelärare såsom lärare och föreståndare. Undervisningen och lokalen skola bekostas af skolmedel, barnens vård däremot af allmänna fattigvårdens medel, i den mån nämligen kostnaden för densamma ej kan uttagas af barnens föräldrar, hvilket sällan torde blifva händelsen. Fattigvårdsnämnden har utfäst sig att under viss kontroll bekosta sådan vård för högst 20 barn till ett pris af högst 1 krona om dagen. Understödet utanordnas af delegerade för barnavård. I det ännu på pröfning beroende förslaget till reglemente för hemmet stadgas, att eleverna ej böra sysselsättas med läsning mer än i folkskolan. Den öfriga tiden böra de sysselsättas med praktiskt arbete, förnämligast i stadens nära intill anstalten belägna trädgårdar. Ingen viss tid bestämmes för gosses vistelse i hemmet, utan får detta bero på hans uppförande, hvilket kan pröfvas genom att på försök låta honom vistas i eget hem utan att från anstalten utskrifvas. Gosse, som ej inom ett år visat nöjaktig förbättring, skall dock remitteras till stadens uppfostringsanstalt Skrubba. Sträng internering och tråget arbete äro ej blott korrektiven mot den vanart, för hvilken gosse intagits, utan äfven de medel, hvarigenom man söker hindra, att anstalten får något lockande och sålunda motverkar sitt eget ändamål.

* * *

Sedan vi nu genomgått alla de sätt, på hvilka delegerade kunna anordna fullständig vård för barn, återstår att i korthet redogöra för den andra hufvudgruppen af utvägar för meddelande af barnavård: beviljande af *barnavårdsunderstöd* åt barnets föräldrar eller annan dess vårdare. Detta verkställa delegerade genom remiss till vederbörande församlings fattigvårdsstyrelse, hvarvid delegerade böra, »där så lämpligen ske kan, bestämma beskaffenheten

af det barnavårdsunderstöd, som genom fattigvårdsstyrelsen bör meddelas». Säsom allmän grund för bestämmandet af berörda understöd är i instruk-



245. Plan af Sabbatsbergs fattighus.

- | | | |
|--|---|--|
| 1. Logementsbyggnad för hjon från Ulrika Eleonora samt Jakobs och Johannes förs. | 4. Brunnspaviljong och hälsokälla. | 9. Grafkapell och likhus. |
| 2. Logementsbyggnad för hjon från Adolf Fredriks och Hedvig Eleonora förs. | 5. Sabbatsbergs brunnslasarett. | 10. Stall och vagnshus m. m. |
| 3. F. d. värdshus, nu logementsbyggnad. | 6. Köks- och tvättbyggnad, badlokal m. m. | 11. Kyrka. |
| | 7. Snickareverkstad. | 12. Logementsbyggnad för hjon från Klara förs. |
| | 8. Expeditionsbyggnad m. m. | 13. Logementsbyggnad för hjon från Nikolai förs. |
| | | 14. Portvaktstuga. |

tionen för delegerade stadgadt, att för barn under 1 års ålder beviljas 6 kronor i månaden, för barn mellan 1 och 2 år 4 kronor, mellan 2 och 3 år 3 kronor samt mellan 3 och 15 år 2 kronor. Äfven om delegerade sålunda

bestämt understödets storlek, är fattigvårdsstyrelse berättigad indraga det samma, när den så pröfvar skäligt. I allmänhet bestämma dock delegerade intet i afseende på understödets beskaffenhet eller storlek; remissen innehåller i regeln endast förständigande för fattigvårdsstyrelsen »att om barnets vård på lämpligaste sätt föranstalta». I afsikt att trygga kommunens ersättningstalan mot främmande kommun för understöd lämnadt åt person, som har hemortsrätt i den sistnämnda, är särskild föreskrift af fattigvårdsnämnden meddelad, »att vid med anledning af ansökning af sjuk fader eller moder om understöd för sitt barn från delegerade till vederbörande fattigvårdsstyrelse gjord remiss denna skall så affattas, att däraf tydligt framgår, att



A. Lindahl fot. 246. Sabbatsbergs fattighus, logementsbyggnad 1 (se motstående plan).

understödet afser icke blott barnet utan äfven den sjuka eller eljest till arbete oförmögna fadern eller modern.» Angående antalet barn, för hvilka under senare år understöd meddelats, så ock i fråga om totalbeloppet af beviljad understöd hänvisas till de nedan meddelade statistiska upplysningarna (sid. 611).

* * *

För vård af orkeslösa finnas i Stockholm dels fattighus dels en allmän försörjningsinrättning. Å de förra intagas »sådana, Stockholms kommun tillhörande fattiga, som i följd af ålder (60 år), bräcklighet eller annan fortfarande anledning äro i behof af ständig hjälp». Till den senare hänvisas »sådana fattiga, som i följd af särskilda olycksfall, anhörigas frånfalle eller andra dylika omständigheter äro i behof af hjälp och icke böra å fattighus

intagas». De förra äro således afsedda för invaliditet, den senare för tillfällig oförmåga till arbete. Ofta blir dock vistelsen på försörjningsinrättningen endast en väntetid på intagandet å fattighus. Ännu en skillnad mellan de båda slagen af anstalter består däri, att hjonen å försörjningsinrättningen erhålla full försörjning, men äfven där sysselsättas med arbete, så långt deras krafter medgifva, och ej få aflägsna sig utan tillstånd, under det åtminstone de friska hjonen å fattighusen anses kunna genom något arbete utomhus eller i särskilda arbetssalar inom inrättningen skaffa sig någon förtjänst för att



A. Lindahl fot.

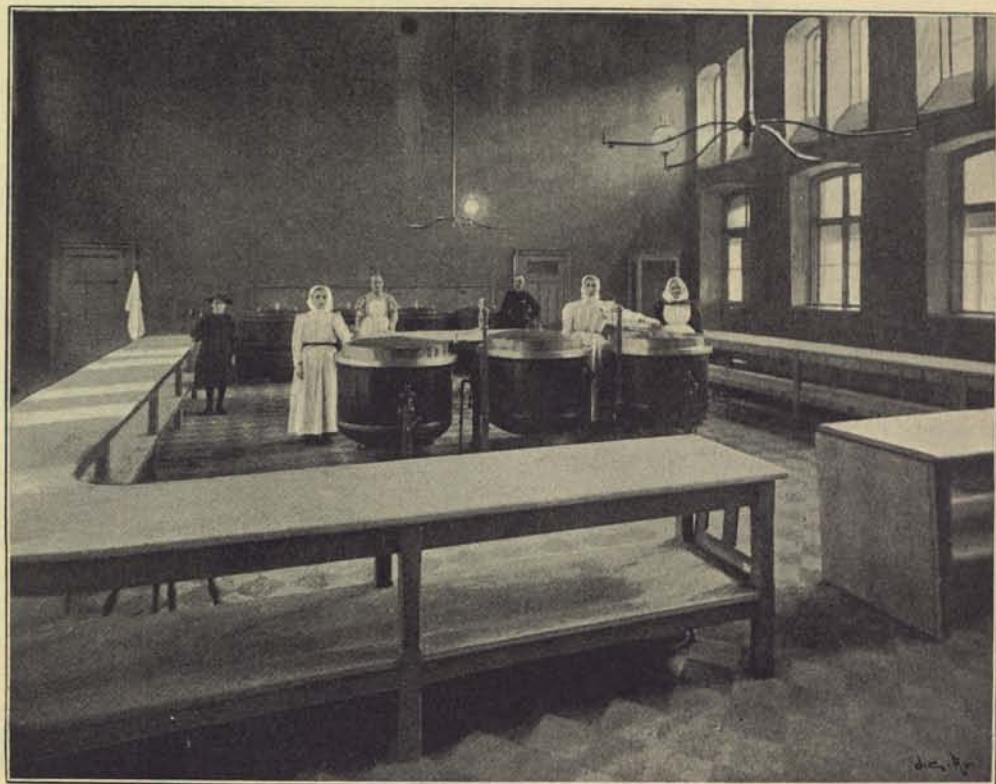
247. Sabbatsbergs fattighus, logement.

därmed fullständiga sitt annars väl knapphändiga kosthåll. Till följd af den större friheten å fattighusen äro dessas platser eftersökta af orkeslösa, under det att försörjningsinrättningen skys af enhvar, som ännu har någon ambition i lifvet. Å båda slagen af anstalter stå hjonen under inseende af en sysselman, som utöfvar den kommunen tillkommande husbonderätt öfver dem.

Som ofvan nämndt hade från början hvarje församling sitt *fattighus*. Sedan centralisation införts i förvaltningen, fördes lätt tanken på fördelen af ett sammansläende af de förut inom de olika församlingarna spridda smärre fattighusen. Detta är nu genomfördt, i det Staden mellan broarna och de 5 norra församlingarna ända sedan 1872 ha gemensamt fattighus vid Sabbatsberg å den förut af Nikolai församling till ändamålet disponerade

tomten, samt ett dylikt för Maria och Katarina församlingar uppförts åren 1883—86 i sydvästra delen af Maria församling. Sedan Södermalms fattighus under år 1896 erhållit en förändrad inredning, hvarigenom ett hundratal nya platser erhållits, ha i detsamma intagits hjon äfven från öfriga församlingar; Kungsholms församling har alltid där haft sig platser anvisade.

Såsom framgår af situationsplanen (fig. 245) består *Sabbatsbergs fattighus* af ett betydande antal olika byggnader å den af gamla träd be vuxna och med planteringar försedda tomten. Angående byggnadernas användning hän-



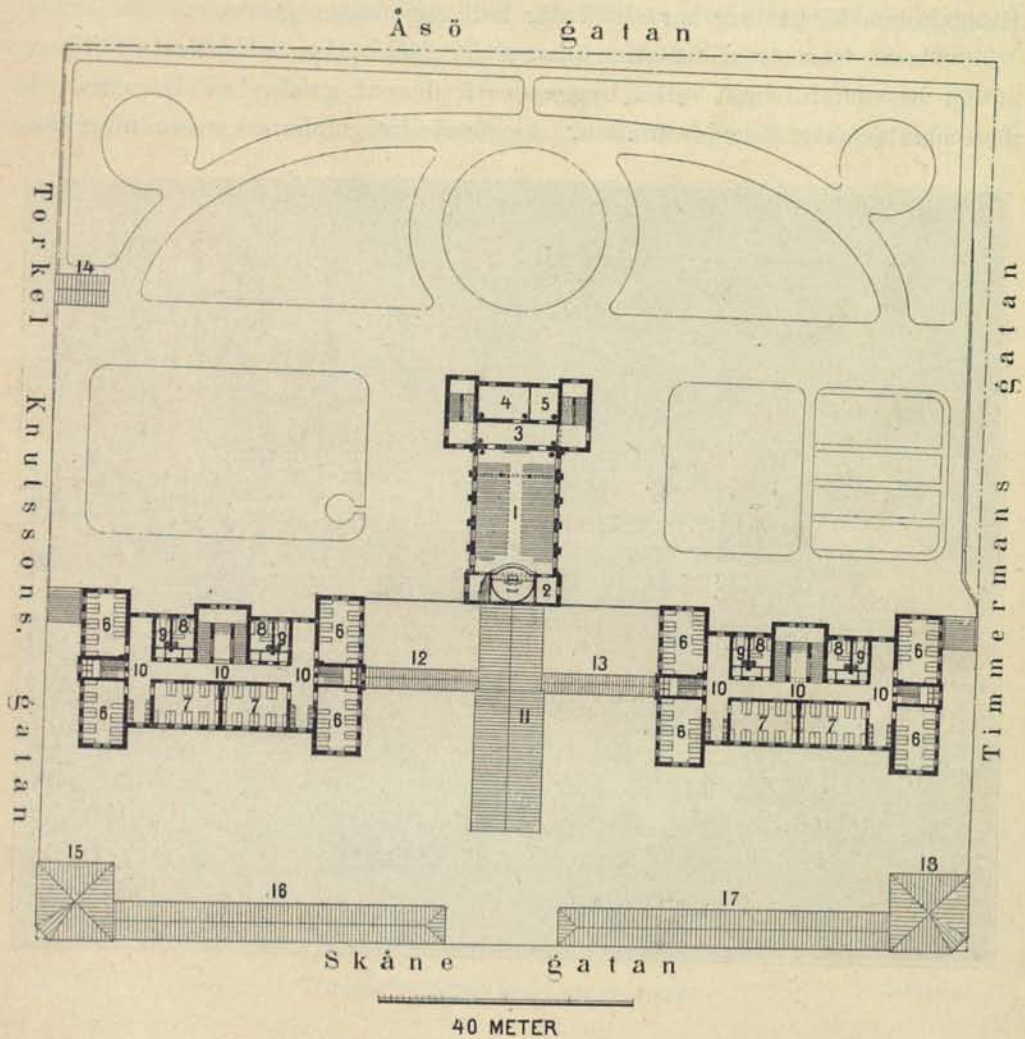
A. Lindahl fot.

248. Sabbatsbergs fattighus, köket.

visas till den under fig. 245 införda förklaring. Äldst bland logementsbyggnaderna är Nikolai fattighus, färdigt 1756 och därför med gammalmodig inredning. Klara fattighus är likaledes en gammal byggnad, uppförd 1814, tillökad 1866. Ålderdomliga äro äfven det nu till logementsbyggnad apterade forna värdshuset samt den lilla träkyrkan. De öfriga byggnaderna äro däremot af yngre datum och mera tidsenliga. Anmärkas bör, att indelningen af vissa logementsbyggnader på vissa församlingar ej strängt iakttages, då utrymmet ej svarar mot behovet. Samtliga byggnaderna hafva ett taxeringsvärde af 524,000 kronor. På fattighuset i det hela finnas 106 logement af mycket varierande storlek, rymmande från 1 till 18 hjon. Tillhoppa finnas 1,010 platser. — Den år 1734 upptagna och särdeles under förra seklet flitigt

anlitade hälsobrunnen vid Sabbatsberg begagnas nu ej mera. Ett i samband därmed stående brunnslasarett, stiftadt 1807, äger dock ännu bestånd; där vårdades under 1895 70 personer.

Södermalms fattighus' ståtliga byggnadskomplex med sin sedan år 1890



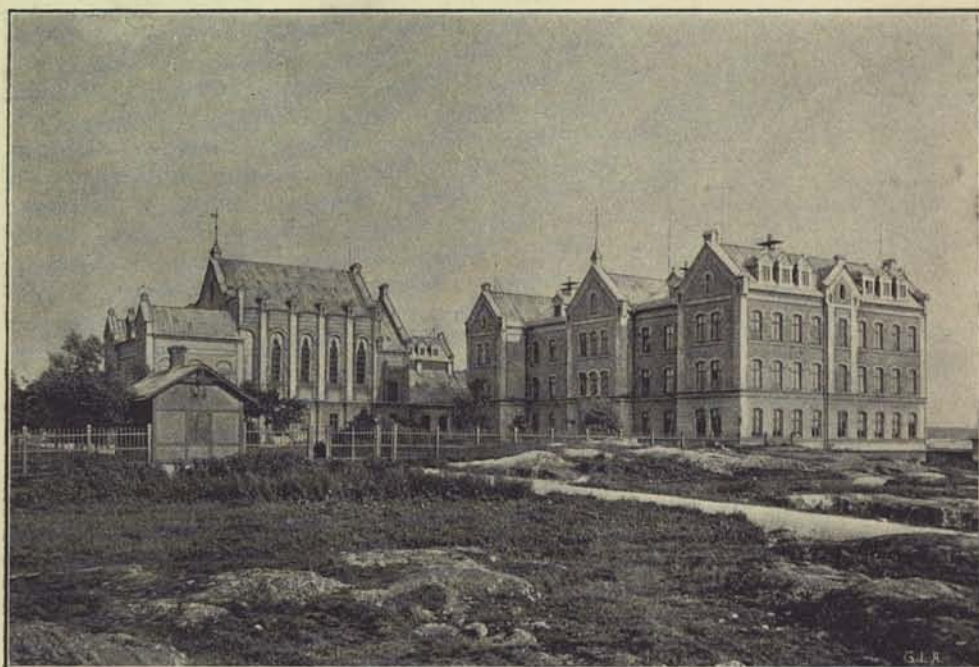
249. Plan af södra fattighuset, våningen I tr. upp.

- | | | |
|--------------------------|---------------------------------|------------------------|
| 1. Kyrksal. | 6—9. Logement. | 14. Portvaksstuga. |
| 2. Sakristia. | 10. Korridorer med toaletterum. | 15. Likhus. |
| 3. Korridor och kapprum. | 11. Ekonomibyggnader. | 16—17. Uthusbyggnader. |
| 4. Rum för direktionen. | 12—13. Sammanbindningsgångar. | 18. Stall och vagnbod. |
| 5. Rum för läkaren. | | |

med planteringar försedda tomt upptager hela kvarteret Vattenpasset, utgörande en bergbacke, som höjer sig betydligt öfver de ännu nästan alldeles obebyggda omgifningarna. Fattighuset utgöres af tre hufvudbyggnader förenade medelst täckta gångar (se planritningen fig. 249). De 2 mot hvarandra svarande byggnaderna innehålla numera rum för 768 hjon, fördelade dels i större salar om 12 à 16 platser, dels i mindre rum med 2 à 4 platser.

Dessutom finnas 2 arbetssalar, 2 badrum, 4 kaffekök, 24 toaletterum, rum för betjäning m. m. Den tredje byggnaden består dels af en lägre del, belägen mellan de 2 andra byggnaderna och innehållande maskinrum, tvättstuga och ångkök med tillhörande lägenheter, dels af en högre, bakom liggande del, inrymmande kyrksal, expedition samt bostäder för syssloman och vaktmästare. Alldenstund ritningen är tagen i andra våningens plan, framställer den ej inredningen af förstberörda endast en våning höga del af mittelbyggnaden. Byggnaderna ha i uppförande kostat 821,000 kronor.

Hvartdera fattighuset har sin särskilda styrelse och särskildt reglemente, ehuru af väsentligen enahanda innehåll. Styrelserna åligger endast den inre



C. J. G. fot.

250. Södra fattighuset.

förvaltningen. Intagande af hjon å fattighus sker endast efter remiss af vederbörande församlings fattigvårdsstyrelse. Det antal hjon enhvar församling må på en gång hafva å fattighus vårdade bestämmas af fattigvårdsnämnden. De förmåner hjonen åtnjuta utgöras af bostad, lyse, värme, läkarevård och medikamenter, varma bad, kontant 2 kronor 25 öre i månaden samt i kosthåll: bröd och soppa med kött, fläsk eller sill; om söndagarna erhålla hjonen jämväl något mjölk och extra bröd. Gröt och mjölk erhållas hvarje dag, af de friska hjonen dock endast mot 1 kronas afdrag i månaden å det kontanta understödet. Till sitt förfogande ha hjonen rum, i hvilka de få koka kaffe samt tillreda eller värma annan mat.

Vid Sabbatsbergs och Södermalms fattighus voro vid 1895 års slut intagna resp. 1,004 och 633 hjon; underhållskostnaden under sagda år upp-

gick till resp. 118,686 kronor 66 öre och 70,044 kronor 64 öre, hvilket för hvarje hjon i medeltal ger en dagkostnad af 32.52 öre och 29.98 öre. Medtages åter i beräkningen 5 % ränta å bokförda värdet af fastigheter och inventarier, uppgå samma kostnadssummor till resp. 135,276 kronor 65 öre och 102,561 kronor 64 öre eller i dagligt medeltal för hvarje hjon 37.06 öre och 43.90 öre.

Stockholms stads allmänna försörjningsinrättning, i sitt nuvarande skick, daterar sin uppkomst från tiden efter 1862. Af den ofvan meddelade korta



G. Florman fot.

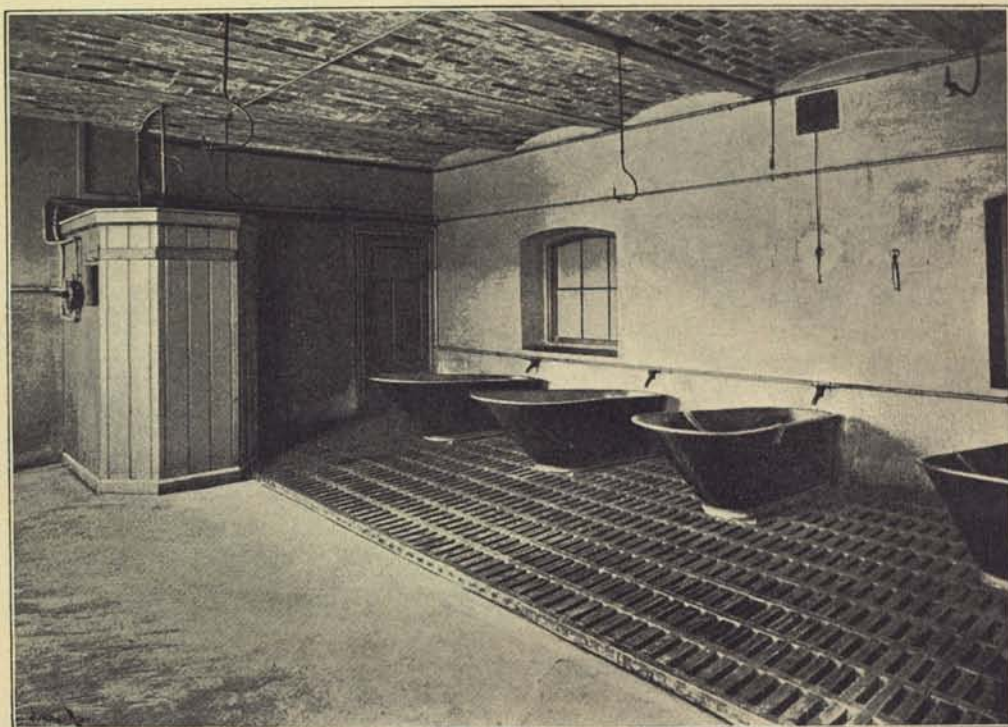
251. Södra fattighuset, logement.

historiska öfversikten framgår, att hufvudstaden vid den nya kommunalordningens införande hade två s. k. arbets- och försörjningsinrättningar, den ena å Norr, den andra å Söder. Redan år 1864 ombildades dessa, den förra till försörjningsinrättning, den senare till arbetsinrättning. Å försörjningsinrättningen skall dock jämväl beredas tillfälle till arbete i hemmen, på sätt här nedan sägs om arbetsinrättningen.

På försörjningsinrättningen, hvars nuvarande reglemente är af den 16 september 1878, intagas hjon endast efter remiss från vederbörande församlings fattigvårdsstyrelse eller dess verkställande direktör eller, i fråga om militärafdelningen, af öfverståthållareämbetet för polisärenden. Hjon, som efter 1 års vistande å anstalten ej så återvunnit sin arbetsförmåga, att det

kan öfverflyttas till arbetsinrättningen eller anses på egen hand kunna försörja sig, öfverflyttas i mån af utrymme till fattighus, för hvilket ändamål försörjningsinrättningen har till sitt förfogande 20 platser å Sabbatsbergs och 30 å Södermalms fattighus.

De hjon, som det kunna, sysselsättas med arbete af allehanda slag, af hvilka de viktigaste äro rengöring och förvaring af mattor åt främmande personer, tvätt samt vedhuggning. Inom anstalten tillredas äfven de mat- och brödportioner, som af kommunen utdelas till fattiga inom församlingarna å Norrmalm, samt det för Sabbatsbergs fattighus behöfliga bröd.



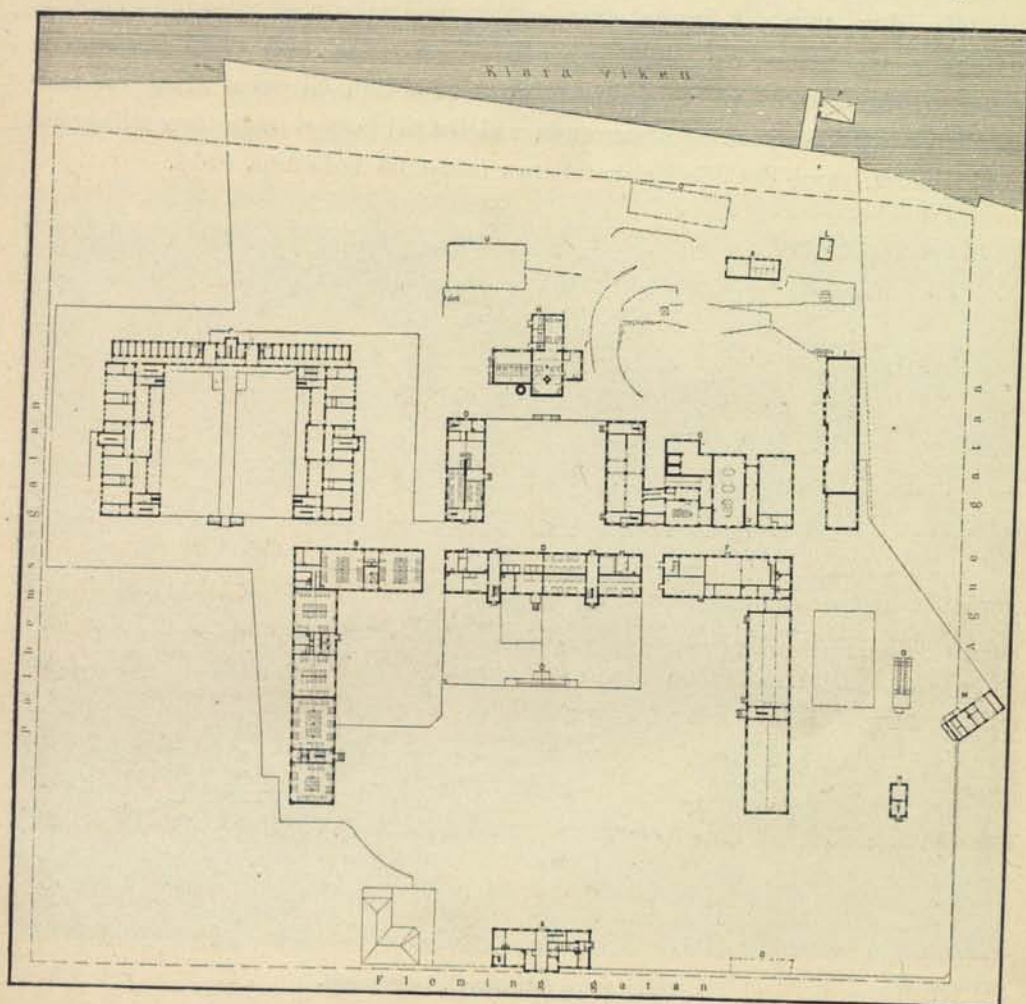
G. Florman fot.

252. Södra fattighuset, badrummet.

Under år 1895 voro intagna tillhoppa 2,885 personer, af hvilka 1,936 män och 949 kvinnor. Högsta antalet samtidigt intagna utgjorde 1,448, det lägsta 1,085; medeltalet var 1,251, af hvilka 733 sängliggande sjuka eller eljest till allt arbete oförmögna. Underhållskostnaden uppgick till 188,460 kronor 99 öre men, inberäknadt 5 % ränta å byggnadernas brandförsäkringsvärde samt värdet å inventarier, till 219,854 kronor 34 öre. Dagliga underhållskostnaden för hvarje sjukt hjon uppgick till 56.53 öre och för hvarje mer eller mindre arbetsfört hjon till 45.17 öre; men, då vinsten å under året verkställda arbeten, 37,815 kr. 6 öre, tillgodoräknas de sistnämnda, blir dagliga nettokostnaden för dem endast 25.17 öre, hvadan alltså det af dem utförda arbetet i dagligt medeltal beräknats inbringa 20 öre för hvarje hjon. Medelkostnaden per

dag för alla hjonerna utgjorde, då inkomsterna under året, 45,880 kr. 19 öre, adragas från utgiftssumman, 38.11 öre.

Försörjningsinrättningens huvudafdelning är belägen å Kungsholmen, Fleminggatan 22, och upptager (se nedanstående plan) med tillhörande gårdar



253. Plan af Stockholms stads allm. försörjningsinrättning.

- | | | |
|------------------------|------------------------|------------------------------|
| A. Kontorsbyggnad. | G. Ekonomibyggnader. | M. F. d. portvaktsbyggnaden, |
| B. Sjukhuset. | H. Ångpannehus. | innehållande arrest- och |
| C. Dårasylen. | I. Magasin för mattor. | vaktrum m. m. |
| D. Logementsbyggnader. | K. Stall och vagnshus. | N. Likhus. |
| E. Arbetsflygeln. | L. Smedja. | O. Uthusbyggnader. |
| F. S. k. kyrkhuset. | | P. Badhus. |

och planteringar ett helt kvarter mellan nämnda gata och Klaraviken. Ingången är genom sysslomannens vid gatan belägna boställshus, jämväl inrymmande expeditionslokaler m. m. De 3 i midten belägna byggnaderna, som tillsammans bilda en mot Klaraviken öppen fyrkant, utgöra den åren 1859—60 uppförda norra arbets- och försörjningsinrättningen. Af dessa innehåller nu mittelbyggnaden logement med tillhoppa 627 platser hufvudsakligen för arbetsföra

hjon. Den vänstra flygeln, förr dårhusbyggnad, är nu med 170 platser disponerad för arbetsföra hjon af kvinnokön. Den högra flygelbyggnaden innehåller matsalar, stående i förbindelse med det bakom liggande köket. Af de senare uppförda byggnader, som tillsammans med mittelbyggnaden bilda en mot gatan vettande borggård, utgör den vänstra sjukafdelning med 255 platser, utom den yttersta delen af flygeln, som innehåller ålderdomssalar med tillhopa 136 platser. Endast större logementssalar begagnas, med utrymme för 18 à 30 hjon i hvarje; i mittelbyggnadens vindsvåning är en sal inredd för 60 personer. Den högra flygeln består af 4 arbetssalar. Huset i hörnet innehåller kyrksal m. m. Yngst af alla byggnaderna är den längst till vänster belägna dårasylen med 210 platser (ang. denna se afd. XV, sid. 561).

Till anstalten hör en filial å Söder, Bondegatan n:r 22, med 200 platser.



C. J. G. fot.

254. Stockholms stads allmänna försörjningsinrättning.

Inrättningen i det hela kan alltså rymma 1,598 hjon. En annan filial, Östgötagatan n:r 49 och 51, f. d. militärförsörjningsinrättningens lokal, i mycket dåligt skick, har i nödfall anlåtats, men torde efter de senaste utvidgningarna å hufvudafdelningen ej mer behöfva begagnas.

Å *arbetsinrättningen* — de moraliskt och psykiskt orkeslösa försörjningsinrättning — skola, enligt dess nu gällande reglemente af den 15 februari 1886, intagas dels »personer, som stå under fattigvårdsstyrelses i Stockholm husbondevälde, och hvilkas arbetskraft styrelsen vill å inrättningen använda», och dels »nödställda, Stockholms fattigvårdssamhälle tillhörande, ej för brott till straffarbete dömda, arbetsföra personer, hvilka, saknande stadigt hemvist, åstunda att såsom hjon å inrättningen varda inskrifna». Hjon af förstnämnda slaget intagas genom fattigvårdsnämndens ombudsmans försorg efter remiss från nämnden eller under densamma lydande styrelse, och äger ombudsmannen härför anlita polishandräkning. Sådant hjon får, som naturligt är,

ej kvarhållas å inrättningen längre, än till dess hjonets skuld till fattigvården blifvit godtgjord. Med hjon af senare slaget åter skola skriftliga aftal upprättas. Dessa hjon böra hänvända sig till fattigvårdsnämndens, under polismästarens inseende stående »ordningsbyrå», som anskaffar nödiga betyg och, om hinder ej möter, hänvisar hjonen till arbetsinrättningens syssloman, med hvilken de upprätta aftalet. Dessutom få fattiga, som hafva bostad, men ej där kunna förrätta arbete, å söckendagar mot betalning verkställa arbete å inrättningen. Slutligen tillhandahåller arbetsinrättningen, liksom äfven, efter hvad ofvan är nämndt, försörjningsinrättningen, fattiga, som vilja förrätta arbete i sina hem, där så ske kan, tjänliga råämnena, dock endast i mindre partier, äfvensom erforderliga verktyg; vid återställandet af det färdiga arbetet jämte verktygen lämnas betalning enligt taxa, som dock ej bör upptaga priset högre, än det gäller enskilda emellan. Den, som vill bereda sig arbetsförtjänst på något af de sistnämnda båda sätten, erhåller hos vederbörande roteman skriftlig hänvisning till inrättningarna, som härför ha särskilda s. k. levereringsmagasin. Äfven å arbetsinrättningen har sysslomannen husbonderätt öfver hjonen, som ej få aflägsna sig utan hans tillstånd.

Det vid inrättningen utförda arbete är af mångahanda slag, förnämligast vedsågning, utarbeten, bakning, tvätt och mangling men äfven skomakeri, skrädderi, snickeri m. m. Här tillredas mat och bröd för de af allmänna fattigvården bespisade inom Nikolai, Maria och Katarina församlingar, bröd jämväl för Södermalms fattighus och en del andra inrättningar.

Under 1895 voro å anstalten intagna 439 män och 314 kvinnor eller tillhoppa 753, däraf för skuld till fattigvården 32 män och 21 kvinnor. Högsta antalet samtidigt intagna utgjorde 464, det lägsta 308; dagliga medeltalet var 379, däraf 22 sjuka. Underhållskostnaden uppgick till 84,536 kr. 49 öre, men inberäknadt 5 % ränta å bokförda värdet af fastigheter och inventarier till 103,830 kr. 1 öre. Dagliga underhållskostnaden för hvarje sjukt hjon uppgick till 83.47 öre och för hvarje mer eller mindre arbetsfört hjon till 70.09 öre, men då inkomsten af under året verkställda arbeten, 35,035 kr. 54 öre, tillgodoräknas de senare, blir dagliga nettokostnaden för dem endast 45.51 öre, hvadan alltså det af dem utförda arbetet i dagligt medeltal ansetts inbringa 24.58 öre för hvarje hjon. Vid anstalten utfördes under året summa 109,285 dagsverken. Medelkostnaden för alla hjonen utgjorde, då totalinkomsten under året, 35,621 kr. 47 öre, afdrages från utgiftssumman, 46.51 öre. Levereringsmagasinet anlätades under nämnda år i medeltal för hvarje månad af 198 personer (d. v. s. 7 à 8 om dagen) icke tillhörande inrättningen. De sysselsattes med förfärdigande af strumpor, på hvilken rörelse anstalten gjorde en förlust af 684 kr. 64 öre.

Af de nu anförda stadgandena och statistiska uppgifterna framgår tydligt arbetsanstaltens verkliga karakter. I det ända till år 1855 gällande reglementet angafs inrättningens ändamål vara dels att sätta hufvudstadens arbetsföra

och arbetsvilliga invånare i tillfälle att sig försörja, dels att »emottaga kringstrykande och bettlande lättingar, de där äga förmåga men ej håg till arbete, samt att, emot deras förseende med verktyg, föda, kläder och husrum, använda deras arbetskraft till nyttig sysselsättning och dymedelst söka ombilda dem till ordentliga och nyttiga samhällsmedlemmar». Någon sådan tanke ligger dock alls ej till grund för anstalten enligt dess nuvarande organisation, ehuru väl dess hjon höra till nyss angifna kategori. Något moraliskt eller socialt höjande af dem afses ej. Bortsedt från det lilla fåtalet, som inmanats för skuld till fattigvården, utgör anstalten endast en, förnämligast under kalla vintrar och tryckta tider, anlita tillflyktsort för »luffare» och andra misslyckade existenser, som där mot ett lamt och föga inbringande arbete erhålla försörjning. Mellan den allmänna försörjningsinrättningen och arbetsinrättningen blir den egentliga skillnaden alltså endast den, att hjonen å den sistnämnda icke hafva sjukdom eller annan bestämdt påvisbar orsak till sin oförmåga att försörja sig själfva. Där orsaken ej är långvarigt missbruk af alkohol, utgör den i regeln endast lojhet och lättja. Anstaltens namn äfvensom det förhållandet, att några personer verkligen intagas för att aftjäna skuld till kommunen, föranleder lätt till den tron, att här är fråga om en inrättning, där arbetet spelar en framstående roll. Men de anförda siffrorna, jämförda med dem rörande försörjningsinrättningen, visa, att skillnaden mellan inkomsten å hjonens arbeten å de båda anstalterna är obetydlig och mer än väl uppväges af det bättre kosthållet å arbetsinrättningen, så att kommunens utgift för de där intagna hjonen, trots deras arbetsförmåga, är större.

Om arbetsinrättningens alldeles otidsenliga lokal, belägen på högsta afsatsen af bergväggen bakom Stadsgården, är så mycket mindre något att anföra, som den antagligen inom få år kommer att rifvas för att lämna rum för den nya uppfartsvägen till Katarina. Den dystra inrättningen — för hvarje stockholmare känd under namnet Dillströmska inrättningen — kontrasterar skarpt mot det natursköna läget och den härliga utsikten öfver farleden och hamnen.

Med omnämmande af Stockholms stads *asyl för fattiga barnaföderskor, tillhörande främmande kommuner*, hvilken anstalt, inrymd i hyrd lokal, har plats för 14 kvinnor med barn, hafva vi redogjort för samtliga fattigvårdsanstalter i hufvudstaden.

* * *

I fråga om *den öppna fattigvården* torde vara lämpligast att yttra sig kort. Den kommer nämligen antagligen snart att omorganiseras. Med anledning af anmärkningar, framställda af revisorerna för granskning af fattigvårdens räkenskaper och förvaltning år 1892, hvilka anmärkningar till sin hufvudsakligaste del berörde just den öppna fattigvårdens organisation, till-

sattes år 1894 för frågans utredande och förslags afgifvande en kommitté, hvilken väntas snart komma att afgifva betänkande.

För närvarande besörjes emellertid den öppna fattigvården, som ofvan antydt, af *de territoriella församlingarnas fattigvårdsstyrelser*, af hvilka hvar och en består af församlingens kyrkoherde och 6 af fattigvårdsnämnden valda ledamöter. Inom sig utser denna styrelse årligen en ordförande, en verkställande direktör och en kassaförvaltare, af hvilka befattningar dock två kunna förenas hos samma person; för räkenskapernas förande m. m. utser styrelsen därjämte en redogörare.

För meddelande af understöd hafva fattigvårdsstyrelserna följande utvägar att anlita, af hvilka de flesta i annat sammanhang redan äro omnämnda och därför här ej torde tariffva någon vidare beskrifning:

1) Till arbete för all framtid oförmögna intagas i mån af utrymme å fattighus;

2) Af mera öfvergående anledning hjälpbehöfvande hänvisas till försörjningsinrättningen eller

3) erhålla, om sådant anses mera tjänligt, understöd i matportioner, hyreshjälp eller ved, under den tid behovet fortfar. Enligt beslut af fattigvårdsnämnden den 18 januari 1897 skall hyreshjälp hädanefter utgå med 2 kronor i månaden; förut utgjorde den 1 krona 50 öre;

4) Vid förefallande behof kan begravningshjälp beviljas;

5) För fattiga barn meddelas den uppfostringshjälp, som af delegerade för barnavård bestämts;

6) Barn inom skolåldern erhålla för skolgången nödiga kläder och skodon;

7) Till följd af särskilda omständigheter äger styrelse, där nöden är trängande, »att vidtaga den åtgärd, som anses oundgängligen erforderlig; åliggande dock styrelsen att hos fattigvårdsnämnden om sådan åtgärd skyndsamligen göra anmälan». På grund af detta medgifvande utdela fattigvårdsstyrelserna s. k. extra understöd af rikligare kontanta belopp än de för hyreshjälp medgifna.

Rörande understödstagarnas antal och beloppen af utdeladt understöd under senare år, hänvisas till nedan lämnade statistiska meddelanden (sid. 611).

Till ledning vid pröfningen af ansökningar om underhåll ha fattigvårdsstyrelserna, utom prästbetyg och intyg af läkare angående den hjälpsökandes bristande förmåga att förvärfva sitt uppehälle, bevis om personens medellöshet, utfärdadt af vederbörande roteman. Denne därjämte och egentligen för mantalsskrifningen tillsatte ämbetsman åligger i fattigvårdshänseende att utöfva tillsyn å samtliga understödstagare inom roten och att genom besök i deras hem eller annorledes skaffa sig noggrann kännedom om deras omständigheter och behof. Med afseende å tillsynen erhålla rotemännen numera hjälp af de ofvan omtalade, förnämligast för kontroll å vården af utackorderade barn

tillsatta församlingsdiakonissorna, men icke förty torde otillräckligheten af de i dessa afseenden fattigvårdsstyrelserna tillhandagående krafterna vara en af de väsentligaste anledningarna till den nu på dagordningen stående reorganisationen af hufvudstadens fattigvårdsväsen.

* * *

För den *kostnadsfria sjukvård*, kommunen tillhandahåller sina medellösa medlemmar så väl inom inrättningar som i hemmen genom distriktsläkarne, finnes redogjort i näst föregående kapitel.

Medellösa rättssökande erhålla alltsedan år 1894 kostnadsfritt biträde af två af staden aflönade *fattigsakförare*, hvardera inom ett af de båda distrikt, det norra och det södra, i hvilka staden i detta afseende är indelad.

För anskaffande af bostäder åt de familjer eller enskilda, som under de tid efter annan återkommande perioderna af *bostadsbrist* blifva utan tak öfver hufvudet, har kommunen visserligen vid några tillfällen själf ingripit genom upplåtande af epidemibaracker eller andra för tillfället icke behöfliga byggnader, senast vintern 1895—96, då kolerabaracken för ändamålet uppläts; men sedan under år 1896 på initiativ af enskilda åtgärder vidtagits för anskaffande af bostäder åt de husvilla, hafva stadsfullmäktige inskränkt sina åtgöranden i berörda syfte till nämnda företags understödjande genom upplåtelse på billiga villkor af dels tomt å stadens mark dels den just då utrymda gamla uppfostringsanstalten för gossar, Tjärhofsgatan n:r 12. För berörda välgörenhetsföretag få vi nedan tillfälle redogöra (se sid 636).

Enahanda väg — öfverlåtande åt enskilda, af kommunen understödda välgörenhetsföretag — har kommunen numera beträdt i fråga om *härbergerande af husvilla*, i det stadsfullmäktige, efter att alltsedan 1886 hafva underhållit ett eget natthärberge för husvilla å öfre Norrmalm, under sistförflutna 3 år beviljat frälsningsarmén ett årligt anslag af 3,000 kronor mot förpliktelse att jämte förutvarande 2 natthärbergen inrätta ännu ett med plats för 150 husvilla män. För husvilla mäns härbergerande under dagen — de s. k. värme- och läsestugorna, af hvilka tre förvaltas af frälsningsarmén och en af Stockholms goodtemplarorden, hvarom mera nedan — ha stadsfullmäktige under de fyra sista vintrarna beviljat ett årligt anslag af 4,000 kronor.

Återstår att i korthet redogöra för de åtgärder, kommunen vidtagit till afhjälpan af ett samhällsöndt, som hittills visat sig lika oundvikligt och lika fördärfbringande som bostadsbristen, vi mena den periodiskt återkommande *arbetslösheten*. Af detta onda har Stockholm, efter att under halftannat årtionde hafva varit därifrån befriadt, hemsökts under de flesta vintrar under decenniet 1885—94 och detta i sådan omfattning, att kommunen funnit sig nödsakad vidtaga åtgärder för dess bekämpande. De medel, som därvid anlåtats, hafva varit påskyndande af stadens egna arbeten: bergsprängning, undanskaffande af stenskärf, gaturegleringar och makadamslagning, sist-

nämnda arbete i sådan utsträckning, att staden ansetts hafva haft förråd för 10 år i förskott. Som emellertid dessa arbeten, om arbetsbristen komme att fortfares eller antaga större dimensioner, ej kunde obegränsadt anlitas, utan nya utvägar måste sökas, tillsattes 1894 en kommitté för verkställande af utredning och afgifvande af förslag. I sitt påföljande år afgifna utlåtande ha kommitterade, under framhållande att någon »rätt till arbete» icke förefunnes, utan att kommunens åtgöranden i detta afseende vore att anse som fattigvård, i hufvudsak föreslagit dels, för att hindra nödhjälpsarbetens anordnande i oträngda fall, registrering af de arbetslösa och undersökning af deras förhållanden, dels, för att motverka det osunda hopandet af arbetskrafter i hufvudstaden, under det landsorten ofta lede brist på arbetare, inrättande af arbetsbyråer för anskaffande af anställning i landsorten samt spridande af underrättelser om arbetsmarknadens ställning i hufvudstaden, och dels, med öfvergifvande af kommunens hittills vedertagna bruk att själf anordna nödhjälpsarbeten, understödjande af den enskilda välgörenhetens sträfvan i denna riktning — alltså återigen samma princip som i fråga om afhjälpan af bostadsbrist och härbergering af husvilla. Efter afgifvandet af kommitténs betänkande har emellertid hufvudstaden, tack vare en stegrad byggnadsverksamhet samt arbetena för 1897 års utställning, ej lidit af arbetslöshet och sålunda ej varit i tillfälle pröfva de af kommitterade föreslagna utvägarna.

Här torde vara rätta platsen att meddela en sammanhängande förteckning på de *enskilda välgörenhetsinrättningar, hvilka kommunen ansett sig böra understödja genom kontanta bidrag*. Rörande anstalterna själfva hänvisas till nedanstående redogörelse. Under en följd af år hafva erhållit: härberget för husvilla män 1,400 kronor, nattasylen för kvinnor 500 kronor, härberget för tjänsteflickor 300 kronor, Stockholms stadsmissions barnhem 4,500 kronor, Malmqvistska inrättningen 3,000 kronor, magdalena- och skyddshemmet vid Stora Ersta 2,500 kronor, barn- och räddningshemmet vid Lilla Ersta 1,310 kronor, Elsa Borgs skydds- och barnhem 4,000 kronor, föreningen för värlösa flickors skydd 400 kronor, föreningen för vård af fallande-sjuka sinnesslöa barn 500 kronor, föreningens S. de C:s bespisningsanstalt för fattiga skolbarn 500 kronor, sällskapet för inrättande af småbarnsskolor i hufvudstaden 1,000 kronor, Frimurarebarnhuset 90 kronor, arbetsstugorna för barn 7,000 kronor, Lindgrenska trasskolan 7,500 kronor, samt församlingarnas arbetsföreningar (till beredande af arbetsförtjänst åt fattiga kvinnor inom hufvudstaden, hvilka sakna sysselsättning) 4,000 kronor, eller, inberäknadt ofvannämnda anslag till frälsningsarméns natthärberge samt värme- och läsestugorna, tillhopa 46,500 kronor.

* * *

Af den nu lämnade skildringen af Stockholms fattigvård torde hafva framgått, att densamma är stadd i hastig utveckling. Detsamma skall ännu

tydligare visa sig genom meddelandet af några *statistiska upplysningar*. Som den officiella statistiken angående Stockholms fattigvård från och med 1894 utgifves enligt nya grunder, som delvis omöjliggöra jämförelser med de under föregående år utgifna statistiska redogörelserna, äro vi för detta ändamål hänvisade till 1893 års utgifter, med hvilka vi jämföra uppgifterna från 1873 och 1883. Före år 1868 utgäfvos öfver hufvud inga statistiska redogörelser, men för att ändock få några till jämförelse tjänliga siffror från en äldre tid, kunna vi begagna oss af de uppgifter för år 1837, som af öfverståthållareämbetet meddelades till ledning för den samma år tillsatta fattigvårdskommittén.

För mera öfversiktlighet uppställa vi våra siffror i nedanstående tabell, i hvilken vi förvandlat till kronor de i rdr b:o meddelade kostnadssummorna för år 1837 samt uteslutit öretal.

	1837.	1873.	1883.	1893.
Folkmängd (mantalsskrifven)	83,114	141,251	190,842	252,937
Hela antalet understödstagare	3,981	8,398	9,178	14,387
Däraf vid fattighus, arbets- eller försörjnings- inrättningar	1,710	4,348	4,581	4,464
D:o vid uppfostringsanstalt eller barnhem	—	157	208	306
D:o inom församlingarna, äldre	2,271	2,292	2,043	4,859
D:o d:o minderåriga	—	1,601	2,346	4,727
Hela fattigvårdskostnaden	108,782	398,737	684,201	1,158,742
Däraf till fattighus, arbets- och försörjnings- inrättningar	90,685	220,465	291,889	377,340
D:o till uppfostringsanstalter och barnhem	—	25,371	42,440	78,743
D:o församlingarnas fattigvård	18,097	109,836	190,914	477,815
D:o hela den af kommunen bekostade barnavård	—	126,278	254,061	462,389
Allmän fattigvårdsbevillning	37,875	385,137	680,787	1,128,150

Hvad som vid studerandet af ofvanstående tabell förnämligast torde falla i ögonen är, att medan förhållandet mellan folkmängd, hela antalet understödstagare samt de vid fattighus, arbets- eller försörjningsinrättning intagna tyckes vara något så när konstant, så att siffrorna för 1893 äro ungefär tredubbla mot dem för 1837, ha kostnaderna för anstalter af nämnda slag fyrdubblats och fattigvårdskostnaderna i det hela tiodubblats. Också falla för 1893 af de sistnämnda ungefär 40 % på barnavården, ett i sanning mycket karakteristiskt faktum för tidens fattigvård. Särskildt anmärkningsvärd är äfven den hastiga ökningen i församlingarnas fattigvård under den senaste tioårsperioden, hvilken ökning ej står i förhållande till ökningen af folkmängden.

Fattigvårdens utgiftsstat för 1896 slutar på en summa af 1,391,500 kronor. Om summan af beräknade inkomster, 258,846 kronor 57 öre, drages

från denna utgiftssumma, skulle stadens, genom fattigvårdsnämnden bestridda kostnader utgöra i jämnadt tal 1,132,000 kronor. För erhållande af den verkliga summa, Stockholms kommun kostar på sina fattiga, torde dock härtill böra läggas genom hälsovårdsnämnden utanordnade kostnader för sjukvård af medellösa, hvilken för år 1896 kan anses utgöra för sjukvården i hemmen 90,000 och för vården å sjukhus 670,000 (= skillnaden mellan kostnaden för dessa och afgifter af betalande patienter). Efter sådan beräkning skulle stadens årliga utgifter för sina fattiga uppgå till i rundt tal 1,900,000 kronor.

Den enskilda välgöreheten.

En skildring af den enskilda välgöreheten i en stad måste gifvetvis inskränka sig till den del af densamma, som yttrar sig i en åtminstone i någon mån offentlig filantropisk verksamhet. Den helt och hållet enskilda hjälpsamheten, allmosegifvandet i det tysta, undandrager sig ju all forskning. Den enda sida af denna välgörehet, som kommer för allmänhetens ögon, är dess tyvärr oskiljaktiga fränsida, underhållandet af yrkestiggeri. Med Stockholms samhälles sträfvanden att bekämpa detta onda få vi nedan tillfälle sysselsätta oss.

För endast 40 à 50 år sedan voro välgörehetsanstalterna i Stockholm lätt räknade. Nu däremot är deras antal så betydligt och ökas med hvarje år så afsevärdt, att, då ingen officiell statistik öfver dem föres, det skulle möta stora svårigheter att lämna en fullständig förteckning på dem, hvarpå ej heller nedanstående skildring gör anspråk.

För att vinna en öfversikt öfver alla dessa inrättningar torde i det hela vara bäst att indela dem efter deras föremål: barnavård, orkeslösa vård o. s. v. Från en sådan gruppering undandraga sig dock några välgörehetsanstalter eller rättare grupper af sådana, nämligen de, som för sin tillkomst ha att tacka religiösa samfund eller föreningar. När dessa börja en filantropisk verksamhet, begränsa de sig sällan till en art af sådan; i deras intresse ligger fastmer att inverka på sin omgifning så allsidigt som möjligt. Deras filantropiska företag karakteriseras därför ej blott af sin säregna religiösa prägel utan jämväl af sin mångsidighet; de utgöra hvar för sig ett helt system af olika, ofta efter omständigheterna sig förändrande företag, sammanhållna af den idé, hvarpå modersamfundet hvilar och ytterst arbetande för detta såsom sitt egentliga ändamål, under det däremot de öfriga välgörehetsföretagen stå mer enstaka, hvar och ett buret af sin egen idé och med sitt ändamål för sig. Vi börja vår skildring med de förstnämnda.

Äldst bland religiösa samfund, som ägna sig åt filantropisk verksamhet, är den sommaren 1851 öppnade *diakonissanstalten*, anlagd efter mönster af Europas första diakonissanstalt, grundad 1836 i Kaiserswerth.