

1895 vårdades tillsammans 387 sjuka. Sjukvården är dels kostnadsfri — 1895 vårdades kostnadsfritt 149 patienter med 5,332 underhållsdagar — dels betalas i allmänt rum 75 öre om dagen och högre priser i halfenskilda och enskilda rum. Egna för detta sjukhus äro de s. k. sjukvårdsackorden, hvarigenom detsamma mot en bestämd, under alla förhållanden utgående årsafgift åtager sig att vårda enskilda familjers tjänare, om de under ackordstiden sjukna. Vid sjukhuset försiggående utbildning af sjuksköterskor är redan i det föregående omtalad. Från och med 1897 har Stockholms stad såsom årsbidrag till sjukvårdskostnadernas bestridande vid Diakonissanstaltens sjukhus anslagit 3,000 kronor.



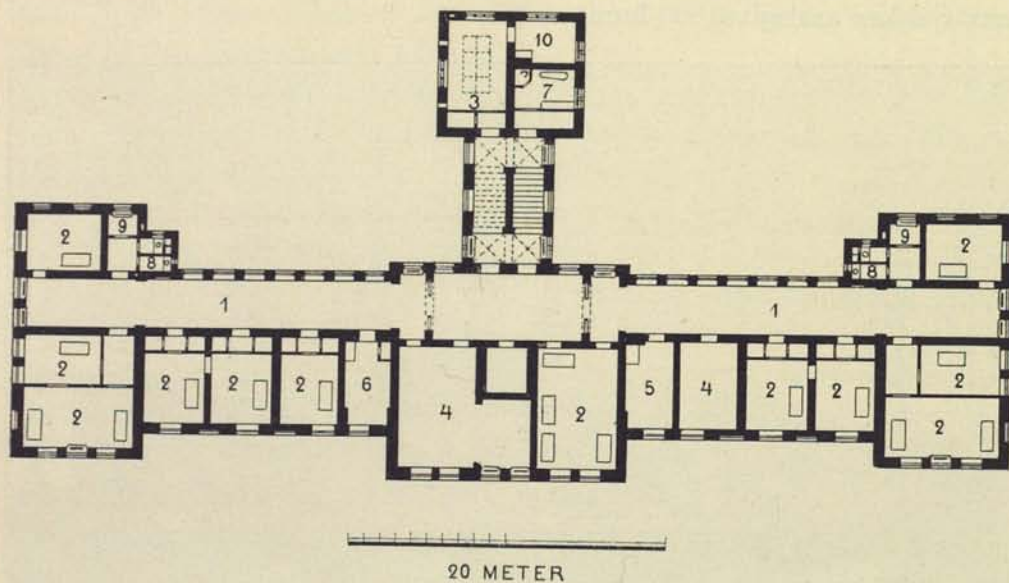
223. Sophiahemmet.

Vid anstalten finnes äfven ett »sjukhem» för 20 kroniskt sjuka, utgörande en särskild, efter korridorotypen inredd byggnad i 2 våningar.

7. *Sophiahemmet.* »Mångårigt lidande, buret med en sinnesstyrka och undergifvenhet, som endast kan skänkas af *en*, ingaf min högt älskade gemål tanken på att genom verksamma åtgärder lindra och lätta lidande medmänniskors nöd. Och då en insiktsfull vård bidrager till underlättande af lidandet och är ett stöd för läkaren, så föddes och utvecklades tanken på Sophiahemmet» — med dessa ord började konung Oscar det tal, hvarmed han den 1 oktober 1889 invigde drottning Sophias skapelse.

Redan den 1 juni 1884 började drottningens stiftelse »Hemmet för sjuksköterskor» sin verksamhet i hyrd lokal. Det hade till ändamål att

utbilda sjuksköterskor, och för den praktiska delen af utbildningen hade hemmets elever tillträde till Sabbatsbergs sjukhus, sedermera äfven till Serafimerlasarettet. Ett önskemål för stiftelsen var emellertid att erhålla ett eget sjukhus, och målet nåddes därigenom, att konungen och drottningen till uppförande däraf skänkte 160,000 kronor. Till en nybyggnad äfven för sköterskehemmet skedde vidare en insamling, för hvilken kronprinsessan ställt sig i spetsen. Sälunda inflöto omkring 55,000 kr. Grundstenen till Sophiahemmet med dess bägge afdelningar, sjukhemmet och sköterskehemmet, kunde med stöd af dessa kapitaltillgångar läggas i slutet af år 1887, och



224. Sophiahemmet, plan af våningen 1 trappa upp.

- | | |
|----------------------------|-----------------|
| 1. Korridor. | 6. Tekök. |
| 2. Sjukrum. | 7. Badrum. |
| 3. Operationsrum. | 8. Klosett. |
| 4. Samlingsrum. | 9. Sköljrum. |
| 5. Vaktrum för sköterskor. | 10. Bandagerum. |

knappt två år därefter stod inrättningen färdig. Med senare utförda tillbyggnader äro fastigheterna numera bokförda till i det närmaste 300,000 kr.

Sophiahemmet ligger på ett af konungen på Kungl. Djurgården upplätet område, omedelbart norr om Valhallavägen, midt för Villagatan. Dess ändamål är dubbelt, dels såsom ofvan nämnts att utbilda sjuksköterskor, dels att vara ett sjukhem, hvarmed här förstås, att den sjuke, om han så önskar, ej blott får eget rum utan äfven, ehuru intagen på sjukhus, kan anlita sin egen läkare. I detta hänseende skiljer sig Sophiahemmet från alla andra sjukvårdsanstalter i vårt land. Anstalten har dock äfven egen läkare, hvilken bestrider läkarevården på de salar för flere sjuka, som äfvenledes finnas, och för dem, som icke hafva privat läkare.

Sjukhemmet är byggdt såsom ett sjukhus efter korridorotypen och har 62 meters fasad, hvilken vetter åt SSV. Öfre våningens inredning synes af

planritningen (fig. 224). Sjukrummen där äro 9 för en säng, 2 för tvenne och 1 för fem sängar. Här vårdas patienter, tillhörande den högre betalningsklassen. Nedre våningens lokaler äro disponerade på hufvudsakligen samma sätt. I stället för de många rummen för en eller två sjuka, har man dock där 2 rum med 8 sängar hvardera, och 2 med 6 sängar samt i öfrigt 1 rum för 3 sjuka och 3 för 1 säng. Denna våning är anslagen till vård af sjuka, som nöja sig med mindre bekvämligheter och i öfverensstämmelse därmed betala lägre afgift. Två trappor upp i byggnadens midtelparti ligga ytterligare några sjukrum, så att sängarnas sammanlagda antal uppgår till 60 à 70. För sjuka af olika kön är så ordnad, att midtelpartiet i båda etagera skiljer sjukvåningarna för manliga och kvinnliga patienter från hvarandra.

Hvarje sjukvånings lokaler gruppera sig kring sin korridorsdel, hvilken genom glasdörrar är afskild från husets midtelparti. Korridoren själf är rikligen belyst och tjänar som dagrum och är i enlighet därmed möblerad. Första afdelningens patienter hafva dessutom tillgång till ett för båda könen gemensamt samlingsrum i midtelpartiet samt den manliga sidans konvalescenter därjämte till ett rökrum.

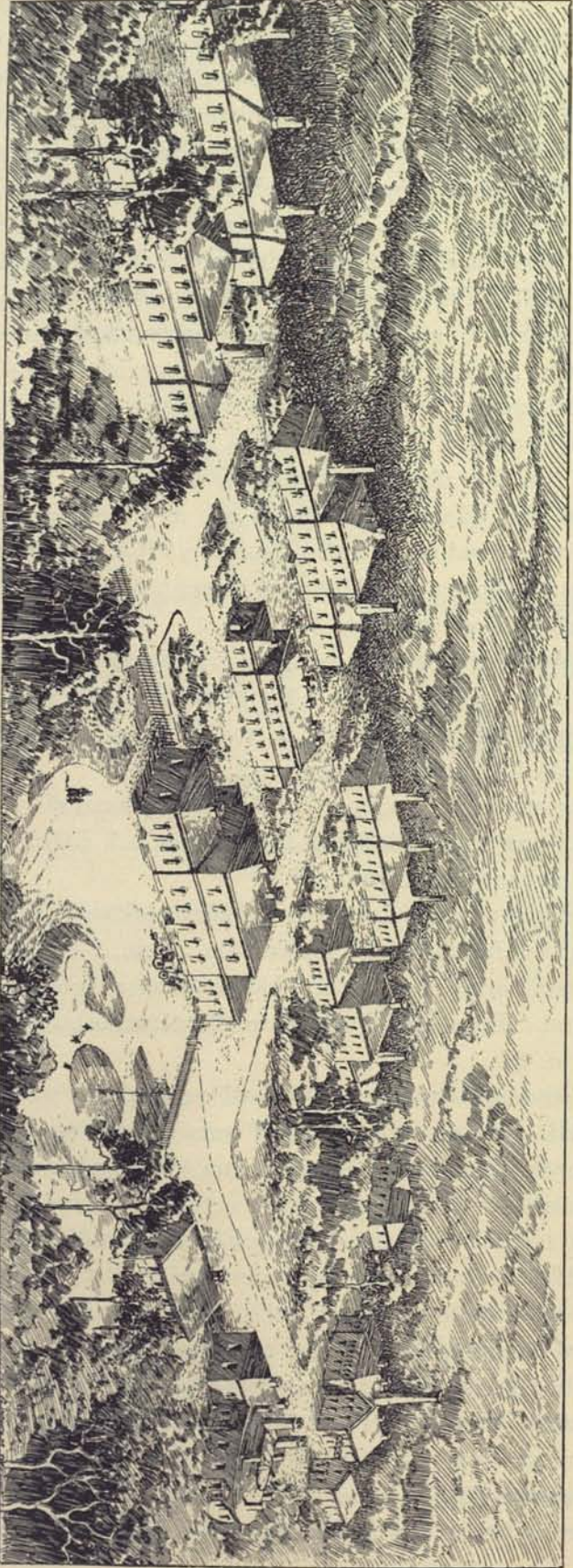
Såsom på andra tidsenliga sjukhus äro väggar och tak släta, oljemålade, utan listverk och dylikt, och alla hörn afrundade. Golfven äro af fernissadt trä, utom i operationsrum, badrum, klosetter m. m., där de äro af cement, i det förstnämnda i form af cementmosaik.

Operationsrummet utmärker sig för öfrigt genom sin uppvärmning, som sker medelst i ena väggen inlagda ångrör, helt och hållet täckta af en slät, hela väggen intagande kakelyta.

Utom redan nämnda lokaler innehåller sjukhuset i vindsvåningen bostäder för en del funktionärer, förrådsrum m. m., i bottenvåningen expedition- och steriliseringsrum samt i källarvåningen apotek, snickareverkstad och förrådsrum. Härstädes ligga äfven flera varmkammare, rum för varmvattencistern m. m.

Sköterskehemmet utgöres af en på samma sätt som sjukhuset i rohbaustil uppförd byggnad med 40 till 50 rum för sköterskor och elever samt, i bottenvåningen, gemensamt samlingsrum, mottagningsrum för besökande, bostad för husmoder (»hemsyster») m. m. Dessa lokaler ligga i allmänhet mot söder, åt hvilket väderstreck byggnadens hufvudfasad vetter, och äro i hvardera af de 3 våningarna grupperade invid en 2.7 m. bred korridor, hvars ena långsida gränisar omedelbart intill ekonomihuset, hvilket mycket bidrager till bekvämlighet, då i det senare ligga den stora matsalen, badrum m. fl. lokaler, som böra vara från sköterskehuset lätt tillgängliga.

Ekonomihuset innehåller för öfrigt köks- och tvättafdelningarna, ångpanne- och maskinrum samt nödiga bostäder. Uppvärmning, tvätt, matlagning, vattenpumpning och belysning (elektrisk) sker med tillhjälp af ånga. Lysgas användes endast som bränsle i teköken, såsom reservbelysning i



225. Epidemisljukhuset.

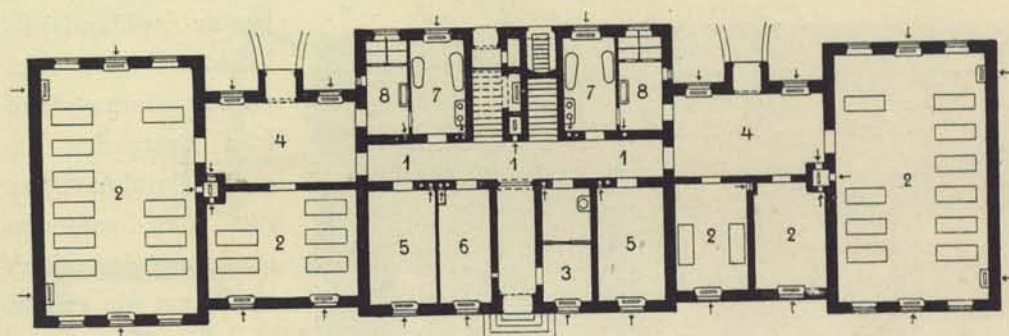
- Sjukpaviljong.
- Sjukpaviljong.
- Sjukpaviljong.
- Köksbyggnad.
- Sjukpaviljong.
- Sjukpaviljong.
- Likhus.
- Tvätt- och desinfektionshus.
- Observationspaviljong.
- Förvaltningsbyggnad.

operationsrummet samt för ventilationsändamål i en del klosetter. Gården belyses med bågglampor. Såsom annex till ekonomihuset finnas en del smärre uthus, såsom rotfruktkällare, vädringsskjul för sängkläder m. m.

Portvaktstuga och mortuarium äro särskildt uppförda på tjänliga platser i parken.

Vatten för de mera grannliga behofven tages från Stockholms vattenledning, och afloppet går till stadens kloaksystem.

Styrelsen utgöres af 8 ledamöter med 4 suppleanter under drottningens ordförandeskap. De löpande ärendena afgöras af ett förvaltningsutskott af 4 personer, hvilket utskott äfven förbereder ärenden, innan de hos styrelsen föredragas. Den närmaste ledningen af sjukvården och ekonomin inom anstalten är anförtrodd åt en föreståndarinna.



20 METER

226. Epidemisjukhuset, plan af sjukpaviljong.

- | | |
|---------------|-------------------------|
| 1. Korridor. | 5. Sköterskerum. |
| 2. Sjukrum. | 6. Tekök. |
| 3. Besöksrum. | 7. Toalett- och badrum. |
| 4. Dagrum. | 8. Klosett. |

En inrättning af Sophiahemmets art har gifvetvis fått mottaga åtskilliga donationer. Kapitaltillgången uppgick den 31 dec. 1895 till 465,680 kr. 52 öre, hvilken tillgång äfven innefattar byggnadernas värde.

I fråga om Sophiahemmets verksamhet för sjuksköterskors utbildning hänvisas till sid. 515.

8. *Epidemisjukhuset.* Bland de fordringar, som genom vår hälsovårdslagstiftning från midten af 1870-talet ställdes på kommunerna, var äfven den, att de skulle vara försedda med särskilda sjukhus för vård af smittosamt sjuka. Frågan om uppförandet af ett sådant sjukhus hade i Stockholm länge måst uppskjutas på grund af svårigheten att finna en tjänlig byggnadsplats. Fordringarna på en sådan i en stor stad äro nämligen ganska svåra att tillgodose, då ett epidemisjukhus bör på samma gång hafva ett afskildt läge och vara lätt tillgängligt för de sjuka. Men sedan staden i slutet af

år 1888 förvärfvat äganderätten till en vidsträckt, obebyggd bergplåt i den nordligaste, intill Kungl. Djurgården gränsande delen af stadsområdet, reserverades däraf i rundt tal 60,000 kv.-meter till plats för ett nytt epidemisjukhus; och i början af 1890 godkände stadsfullmäktige de af hälsovårdsnämnden uppgjorda ritningarna samt anslogo 680,000 kronor för ett sjukhus på 170 sängar. År 1895 anvisades ytterligare 50,000 kr. för anstaltens utvidgning i vissa delar. Härigenom tillkommo 5 nya platser, så att epidemisjukhuset, sådant det nu står, har utrymme för 175 patienter.

Vid sjukhusets uppförande var den grundsatsen ledande, att olika smittosamma sjukdomar, så vidt möjligt, borde skötas i särskilda byggnader, hvilka hvar för sig borde vara ett fullständigt sjukhus, som hade så litet som möjligt med de andra afdelningarna att skaffa. I enlighet härmed



227. Epidemisjukhuset, sjuksal.

består epidemisjukhuset af 5 fristående, på 30 meters afstånd från hvarandra liggende sjukpaviljonger utan sammanbindningsgångar och med hvar sin genom häckar af gran inhägnade gård för konvalescenter. För nyintagna patienter, som endast misstänkas lida af smittosam sjukdom, utan att dess art ännu kunnat bestämmas,

finnes en sjetta byggnad, observationspaviljongen, hvilken har 12 sjukrum med 10 skilda ingångar. Hvarje rum är här afsedt för allenast en patient och, eventuellt, en sköterska. I öfrigt omfattar anläggningen förvaltningshus, köksbyggnad, tvätt- och desinfektionshus, likhus samt uthus med stall, vagnbod m. m.

Sjukhusområdet begränsas å ena sidan, åt norr och öster, af Värta- och Rimbojárnvägarna och å den andra, mot väster, af den bebyggda stadsdelens grännesplanad, Valhallavägen. Öfver denna senare höjer det sig tvärbrant omkring 30 meter och ligger således oåtkomligt från alla andra håll än tomtens södra gränslinie, där uppkörsvägen befinner sig och där äfven, på lämpligt afstånd, en bakport anbragts för koltransporter, likbegängelser m. m. De särskilda byggnadernas läge i förhållande till hvarandra framgår af bild 225 här ofvan.

lertid en dörr, genom hvilken läkarne och besökande, som i ömmande fall lämnas tillträde till sjuksalarna, komma till inre afdelningen för att där iföra sig de skyddsdräkter af lärft, utan hvilka friska personer icke beträda sjukafdelningarna. Dräkterna afläggas vid utgåendet på samma ställe, där äfven den desinficerande tvättningen af händer, hår och skägg o. s. v. äger rum. För att ytterligare inskränka de personliga besöken på sjukafdelningarna har man försett dem med telefoner, som stå i förbindelse så väl med sjukhusets eget telefonnät som med stadens. Passagera för de sjuka leda från dagrummen till de därutanför liggande afskilda promenadplatserna. Endast vid utskrifningen få patienterna efter erhållet bad passera besöksrummet, i hvars yttre afdelning de iföras sina egna, förut desin-

fekterade och rengjorda kläder.



229. Epidemisjukhuset, laboratorium.

Sjuksköterskornas rum på sjukafdelningarna äro att anse allenast såsom vaktrum under tjänstgöringen, och de mottaga där inga besök. Sina flesta tillhörigheter förvara de i sina bostadsrum i förvaltningsbyggnaden.

Då en sköterska af någon anledning lämnar sin afdel-

ning, passerar hon den invid förvaltningshuset liggande badlokalen, som består af ett aflädningsrum, där hon aflägger sin dräkt, ett bad- och tvätt- rum, där hon renar sig, och slutligen på andra sidan härom ett påklädningsrum, där annan, smittfri dräkt tillhandahålles henne. Vid återinträde i tjänstgöring har hon att i motsatt riktning genomgå badafdelningen och å nyo anlägga sjukhuskläder (tvättkläder). En alldeles likadan badafdelning betjänar läkarne vid deras ronder.

Golfven på sjukafdelningarna äro af polerade cementplattor. Väggarna äro oljemålade; hörn och öfvergångar till taket hafva afrundats, allt i ändamål att möjliggöra effektiv renhållning. Af samma anledning äro sängarna af järn, borden af järn och glas eller järn och cement, o. s. v.

Uppvärmningen sker med tillhjälp af ångpannor för lågtryck med magasineldstäder och själfreglerande tillförsel af förbränningsluft och däri- genom också ångtryck. Hvarje paviljong har tvenne pannor, placerade

under husets mittparti, och särskild nedgång från gården till ångpannerummet. Från samma värmekälla upphettas vattnet i en cistern af koppar, hvilken jämte vanlig kallvattenledning lämnar vatten till bad och hushållsbehof. Värmekropparna i rummen äro s. k. flänskaminer.

I och för ventilationen ledes luft direkt utifrån till hvarje värmekropp. Förbrukad luft afledes från sjukrummen genom vertikala, höga och stigbara ventilationsschakt med oljemålade innanväggar och stora manluckor. Hvarje del af dessa luftvägar är således lätt tillgänglig för besiktning och rengöring. För att äfven sommartiden betrygga en konstant luftomsättning äro värmekroppar placerade i nyssnämnda schakt. Evakuationskanalerna från smårummen i paviljongernas mittpartier äro utklädda med glacerade lerrör, som kunna spolas med vatten. De sammanlöpa i ett slutet rum i källaren, hvarifrån kraftig utsugning äger rum till ett ångpanneskorstenen omgifvande ventilationsschakt.

Klosettarna äro s. k. trågklosetter af gjutjärn med vattenspolning. Allt afloppsvatten från sjukhuset, inbegripet klosettarnas, le-



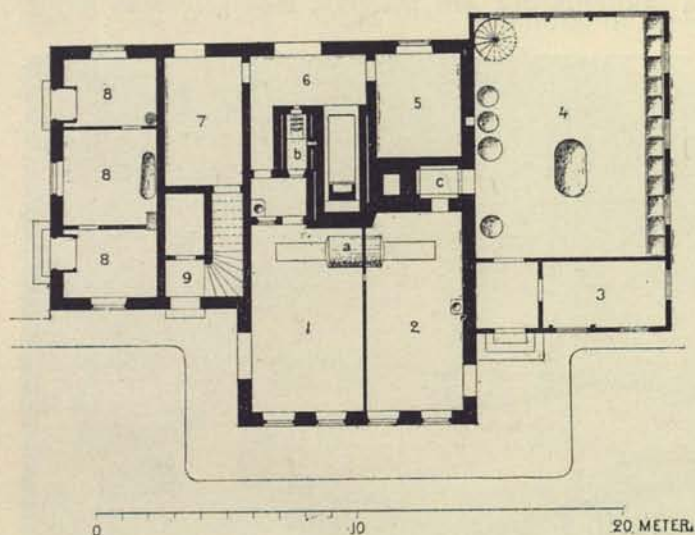
230. Epidemisjukhuset, köket.

des till ett system af stora cementreservoarer, där det behandlas med desinfektionsämnen, innan det utsläppes i stadens allmänna kloaker. För desinfektion af sänglinne och dylikt äro väggfasta cisterner med till- och aflopp för vatten uppställda i förrummet till hvarje afdelnings klosett.

Observationspaviljongen, hvars ändamål redan angifvits, har den inredning, som planritningen å sid. 543 utvisar. Ursprungligen bestod densamma blott af det halfrunda partiet med dess 8 sjukrum jämte ett sköterskerum och tekök. Afdelningen har emellertid befunnits äga den stora betydelsen för en rationell epidemisjukhusvård och i anledning därav blifvit så flitigt begagnad, att den måst utvidgas, hvilket skett 1896 genom tilläggande af de sjukrum, som ligga i byggnadens rektangulära del. Huset har blott en våning, och härigenom har det blifvit möjligt att genom ofvanljus fullt belysa dess inre delar. Den halfrunda formen valdes för att på så liten yta som möjligt bereda så många skilda ingångar som önskades samt för

att göra alla rummen lätt tillgängliga för sköterskan. På det att hon icke skulle sprida smitta från rum till rum finnes för hvar och ett af dem en passage med skyddsdräkt att bäras under tjänstgöringen där samt anordningar för desinficerande tvättning af händer m. m. Till hvarje rum hör dessutom ett mindre utrymme med vatten och aflopp, ett mindre linneförråd m. m., som kan för rummet behövas. Ännu längre in mot halvcirkelns centrum ligga klosetterna. Egen sådan för hvarje isolerad person innebär naturligtvis ökad trygghet mot smittas spridning.

Så snart en på observation intagen patients sjukdom blifvit till sin art bestämd, lämnar den sjuke observationsafdelningen för att antingen inläggas



231. Epidemisjukhuset, desinfektions- och tvätthuset.

- | | |
|------------------------------------|--|
| 1. Inlämningsrum. | 5. Maskinrum. |
| a. Desinfektionsugn. | 6. Ångpannerum. |
| b. Förbränningsugn. | 7. Reparationsverkstad. |
| 2. Utlämningsrum. | 8. Reningsbad för desinfektören m. fl. |
| 3. Rum för smutsiga kläder. | 9. Uppgång till desinfektörens bostad. |
| 4. Tvättstuga. | |
| c. Hiss till patienternas klädrum. | |

på vederbörlig sjukpaviljong eller, om sjukdomen befunnits vara af oskyldig natur, återföras till hemmet. Om sjukdomen varit smittosam, underkastas rummet till golf, väggar och möbler grundlig, desinfekterande rengöring; sängkläderna desinfekteras i ugn; klosetten tömmas och rengöres.

Genom den på senare tiden utbildade bakteriologiska difteri-diagnosen har observationsafdelningen fått ännu mera ökad betydelse. Dylik afdelning

torde också hädanefter icke kunna undvaras på något väl inrättadt farsots-sjukhus. Under de båda åren 1894 och 1895 utröntes nämligen genom bakteriologisk undersökning, att i rundt tal en tredjedel af de för difteri eller misstänkt difteri till sjukhuset inkomna patienterna ledde af annan åkomma. Icke mindre än 584 hade s. k. halsfluss och 106 skarlakansfeber. Dessa med flera vårdades på observationsafdelningen och skyddades därigenom från att placeras tillsammans med patienter, angripna af annan smittosam sjukdom, och man undgick att få in skarlakansfebersmitta på difteriaafdelningarna. Sjukdomarna difteri och skarlakansfeber hafva också under de sistförflutna åren betydligt aftagit i Stockholm. Att det nya, tidsenliga sjukhuset bidragit till detta lyckliga förhållande, torde ej vara tvifvel underkastadt; frågan i hvad mån är det dock ännu för tidigt att söka besvara.

Förvaltningsbyggnaden är en 43 m. lång byggnad med trenne ingångar på fasaden. Vid den östligaste af dessa bo portvakt och vaktmästare. För öfrigt leder den till mottagningsrummet och sjukhusets kontor, läkarnes laboratorium m. m. Den västligaste ingången tillhör kommissariens boställsvåning, hvilken afsiktligt blifvit lagd så, att denne tjänstemans familj är alldeles utesluten från beröring med sjukhuset och sjukvårdspersonalen. Mellersta ingången är afsedd för läkare och sjuksköterskor, hvilka där hafva sina bostadsrum. Åt gårdssidan kommer man från denna bostadsafdelning till den redan omtalade badafdelningen.

Köksbyggnaden ligger midt i sjukhusetablissemnet för att göra mattransporterna så korta som möjligt. Där finnas nödiga hushållslägenheter samt bostäder för ekonomibetjäningen. Likaledes finnes där matsal för sjuksköterskor, som icke äro i tjänstgöring, husmodern m. fl.

Tvätt- och desinfektionsafdelningen återgifves af bilden på motstående sida och torde utan vidare beskrifning kunna förstås.

Styrelsen handhafves direkt af hälsovårdsnämnden, och öfverläkaren är likasom på kommunens öfriga sjukhus anstaltens direktör. Utom honom är anställd en underläkare och vanligen äfven en amanuens. Ekonomien handhafves af en kommissarie. Säsom chef för sjukhusets hela kvinnliga personal fungerar en husmoder. Utgifterna under år 1895 uppgingo till 90,473 kr. 90 öre. Antalet vårdade sjuka var åren 1894 och 1895 resp. 1,567 och 1,457 med 33,882 och 29,952 underhållsdagar. Dagkostnaden för hvarje vårdad var förra året 2.62, det senare 3.02 kronor, hvilka jämförelsevis höga siffror förklaras af sjukhusets egendomliga uppgift med där af betingade anordningar.

9. *Stockholms stads och läns kurhus.* Sedan början af 1700-talet fanns på Danviks hospital en särskild afdelning, där veneriskt sjuka vårdades, och efter Serafimerlasarettets tillkomst vid midten af samma århundrade intogos äfven där personer lidande af veneriska sjukdomar. Härförutom inrättade d:r HALLMAN 1774 ett privat sjukhus för samma slags sjukdomar, hvilket 1791 tillerkändes statsunderstöd, och myndigheterna nödgades 1814 anordna en provisorisk vårdanstalt för samma ändamål.

Behovet af vård åt veneriskt sjuka på särskilda anstalter hade sålunda visat sig stort, men alla de nämnda anstalterna yrkade på att varda befriade från den börda de i detta hänseende nödgats åtaga sig. Öfverståthållaren uppdrog frågans utredande åt en kommitté, hvari arkiater v. WEIGEL och professor E. TRAFVENFELT voro de förnämsta krafterna. Följden blef en framställning till rikets 1815 samlade ständer, hvilka uppläto en f. d. kronobrännerieegendom på Kungsholmen till kurhus åt Stockholms stad och län. Dennas inredning för ändamålet understöddes kraftigt af kronprinsen Karl Johan, så att densamma redan 1816 kunde mottaga de sjuka. Alltsedan

dess har inrättningen ägt bestånd. Det ännu gällande, ehuru numera föråldrade kungl. reglementet för kurhuset är af 1826.

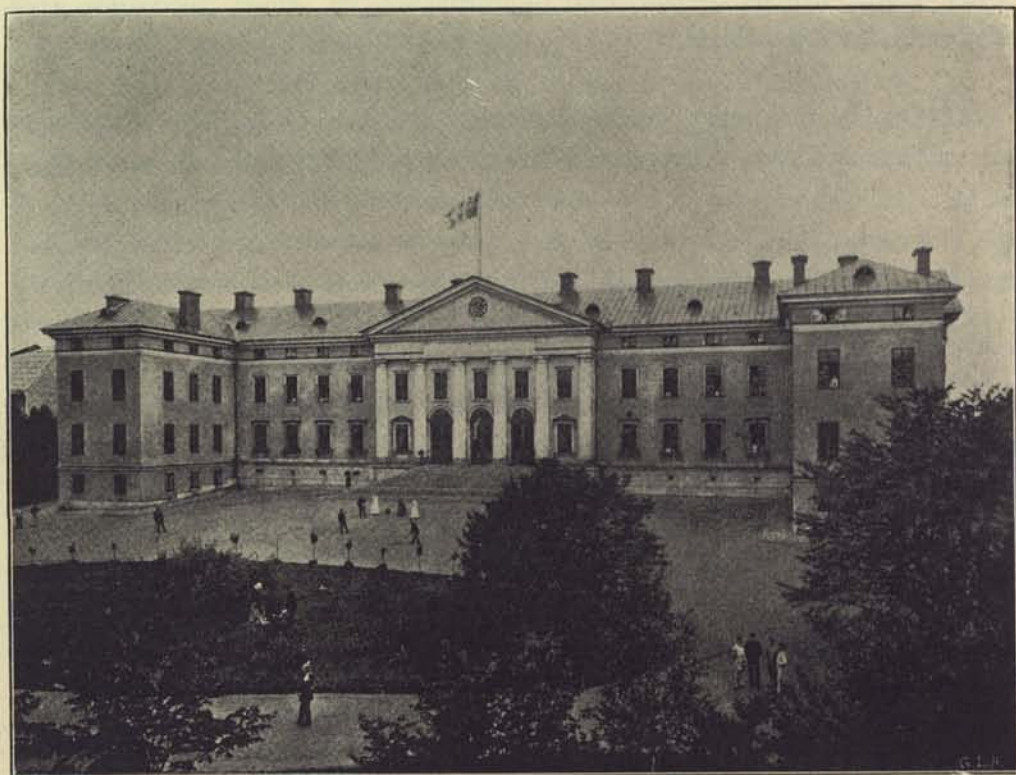
I mån som Stockholms stad växte, kräddes för dess sjuka allt större plats på inrättningen, hvaremot länets behof hållit sig ungefärligen på samma punkt. Med anledning häraf hafva tid efter annan öfverenskommelser träffats mellan de båda delägarne i anstalten om fördelning af utrymmet, och sedan en tillbyggnad ägt rum 1844, var sängantalet 200, hvaraf enligt uppgörelsen af 1853 länet skulle disponera 33, staden de öfriga. Då stadens behof än mera tilltog och äfven till storleken växlade under skilda perioder, nödgades man inrätta provisoriska kurhusafdelningar, flera gånger på 1850-talet i f. d. gäldstugan nr 74 Hornsgatan och 1881 i stadens kasern vid Tjärhofsgatan. Emellertid förföllo inrättningens byggnader och befunnos år efter år allt mindre tidsenliga. Många om- och tillbyggnadsförslag framställdes, och slutligen löstes frågan så, att Stockholms stad 1885 beslöt uppföra ett nytt sjukhus (S:t Göran) för sina veneriskt sjuka, med undantag af de prostituerade, hvilka fortfarande skulle å kurhuset vårdas. Detta senare blef, efter det nya sjukhusets fullbordande, af Stockholms stad och län gemensamt ombyggt, så att det i fullgodt tillstånd på sommaren 1890 å nyo kunde tagas i bruk.

I sitt nuvarande skick har kurhuset en tomtareal af omkring 12,000 kvm., belägen mellan Mälaren och Handverkaregatan. Inrättningen har tvenne hufvudbyggnader. Den större är ett korridorsjukhus i 2 våningar med 100 sjuksängar. Detta är stadens afdelning. Den mindre, som disponeras af länet, har 40 sängar. Med denna sammanhänger ekonomibyggnaden. Uppvärmningen sker med ånga, ventilationen på mekanisk väg genom fläktar efter alldeles samma system, som på sid. 535 beskrifvits för Maria sjukhus, och belysningen är elektrisk. Öfriga anordningar för sjukvården och ekonomin äro de på nutida sjukhus vanliga. Bostadshus finnas för underläkare och kommissarie samt för portvakt. Den öfriga betjäningen har bostäder i sjukhus- och ekonomibyggnaderna.

Styrelsen handhafves af en direktion med öfverståthållaren eller underståthållaren till ordförande, 6 valda ledamöter, hvaraf Stockholms stadsfullmäktige utse 4 och länets landsting 2, samt förste stadsläkaren i Stockholm och provinsialläkaren i Stockholms distrikt såsom själfskrifna. Läkarne äro två, en öfver- och en underläkare.

År 1895 vårdades 1,070 personer, hvaraf 869 på stadens afdelning. Dagkostnaden för hvarje sjuk var 1 kr. 48 $\frac{1}{2}$ öre. Till kurhusets underhåll är anslagen den sedan 1818 utgående personliga sjukvårdsafgiften, hvaraf således i Stockholm inga andra sjukhus få del. Hvad som därutöver behöfves för inrättningens drift betalas af stadsfullmäktige. Patienterna vårdas i enlighet med föreskrift i lasaretsstadgan af 1864 kostnadsfritt.

10. *Garnisonssjukhuset.* Landtvärnssjukans härjningar föranledde en framställning till kungl. maj:t från 1809 års riksdag om inrättandet af ett garnisonssjukhus i Stockholm. Därtill uppläts också en förut till kasern för Lätta dragonerna begagnad egendom mellan Handtverkaregatan och Mälaren, strax nedanför Kartago backe, eller sjukhusets nuvarande tomt. Nybyggnad kom dock ej förrän längre fram till stånd; sjukhuset fullbordades hufvudsakligen år 1834 och kostade i rundt tal 353,000 rdr. banko, hvaraf öfver 25,000 för taktäckningen af koppar. Det var för sin tid helt visst ett mönstersjukhus och försvarar ännu, ehuru i väsentliga delar för-



232. Garnisonssjukhuset.

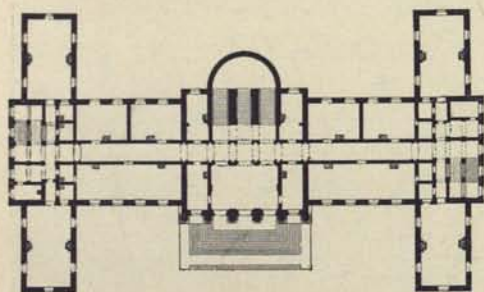
åldradt, i många stycken sin plats såsom ett godt sjukhus. Största olägenheterna torde vara de midt genom huset löpande, skumma korridorerna med sjukrum på ömse sidor, de låga rummen i den s. k. halfvåningen 3 trappor upp, samt saknaden af alla anordningar för konstgjord ventilation. Såsom goda sidor kunna däremot ännu i dag framhållas den vidsträckta tomten och sjukhusets fria läge, de förnämsta sjuksalarnas goda dimensioner (längd 13 m., bredd 7.4 m. och höjd 4.3 m.) och läge med trenne ytterväggar, vidare goda inre kommunikationer och ett monumentalt och gediget byggnadssätt.

Hufvudbyggnaden har 35 sjukrum, hvartill kommer officersflygeln med 10 platser samt några äldre byggnader, afsedda att endast i nödfall tillgripas.

I allt beräknades etablissemetet kunna samtidigt rymma 700 sjuka, en beräkning som dock enligt nutidens fordringar på utrymme är alltför hög. Under de senaste 10 åren hafva icke heller flera än i runda tal 1400—1800 patienter vårdats om året.

Förvaltningen handhafves af en direktion af 5 högre officerare, öfverfältläkaren vid Stockholms garnison samt en civil ledamot. Öfverläkare är nämnde öfverfältläkare, som å sjukhuset har bostad. Vidare äro vid inrättningen anställda tvenne sjukhusläkare, till hvilka poster pläga antagas bataljonsläkare ur armén, samt 6 på stället boende underläkare. På sjukhuset hållas årligen kurser med militärläkare ur armén, hvarjämte sjukvårdssoldater där utbildas.

11. *Kronprinsessan Lovisas vårdanstalt för sjuka barn.* Vid nedläggandet af ordförandeskapet i Svenska läkaresällskapet 1846 höll sedermera förste



233. Garnisonssjukhuset, plan af bottenvåningen.

stadsläkaren i Stockholm d:r A. G. CARLSON ett tal, hvori han framhöll det trängande behovet af ett barnsjukhus i hufvudstaden. Då tvenne år senare fattigläkaren i Ladugårdslands församling d:r P. ELMSTEDT afled, befanns han hafva för sådant ändamål anslagit större delen af sin förmögenhet, eller omkring 12,000 kronor, och till verkställare af sitt testamente utnämnt professoren M. HUSS

och kamreraren C. P. DAHLGREN. Dessa utfärdade på grund häraf år 1851 till hufvudstadens kvinnor ett varmhjärtadt upprop för insamlande af ytterligare medel till planens utförande och utverkade dåvarande kronprinsessan Lovisas medverkan uti företaget, hvars beskyddarinna hon blef, liksom hon medgaf, att hennes namn finge vid den blifvande vårdanstalten fästas. Sällan har väl ett upprop för välgörande ändamål rönt allmännare tillslutning. Höga och låga, rika och mindre bemedlade skyndade att teckna sina gåfvor. En tomt för det nya barnsjukhuset inköptes i hörnet af Handtverkaregatan och Trädgårds-, nuv. Scheelegatan på Kungsholmen, och dess bebyggande började redan 1852. Den 6 febr. 1854 öppnades sjukhuset med 30 sängar. Dess anläggning hade då kostat omkring 50,000 kronor, och årliga utgifterna beräknades till omkring 5,000 kronor. Styrelsen, som först utsågs af bidragstecknarne, bestod af 12 damer. Läkarevården bestriddes af en förste och en andre läkare, den senare inom anstalten boende.

År 1860 ökades sängantalet till 60. Samma år bildade anstaltens gynnare en förening för barnsjukvård med uppgift att underhålla ifråga-

varande sjukhus. Styrelsen organiserades så, att den skulle bestå af 12 damer och tre herrar, nämligen en läkare, en ombudsman och en kassa-förvaltare, jämte en af anstaltens höga beskyddarinna, numera H. M. drottningen, utsedd ordförande. Under årens lopp fick anstalten mottaga flera värdefulla gåfvor. Emellertid växte också behofven, och sjukhusets betydelse blef mer och mer uppskattad. År 1871 beviljade Stockholms stadsfullmäktige detsamma ett årligt bidrag af 3,000 kr., som från och med 1881 ökats till 5,000 kr.

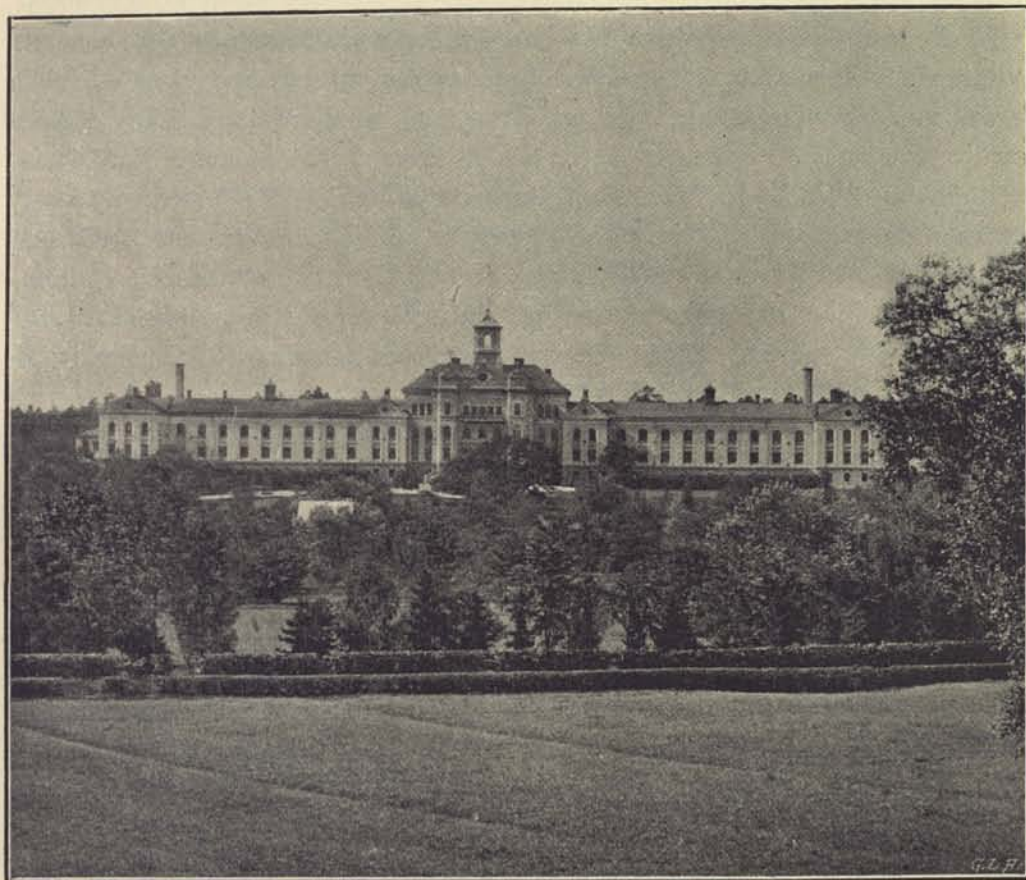
I april 1874 utfärdade för barnsjukhuset intresserade personer ett upprop för insamling af medel till anstaltens utvidgning, med särskildt syfte att därstädes kunna mottaga äfven barn under två års ålder. Redan under första året tecknades öfver 23,000 kronor, men summan var ändock otillräcklig. Tillökning fick den först genom en år 1880 ordnad basar, hvilken inbragte 25,000 kr. Tillbyggnaden skedde under åren 1881 och 1882. Därigenom vanns en tillökning af tre större och ett mindre sjukrum med tillhörande sköterskerum m. m., en isoleringsafdelning, särskilda rum för poliklinik m. m. Hela tillbyggnaden hade kostat 44,500 kr. och uppbringat sängantalet till omkring 80.

Redan tidigt hade vid sjukhuset uppstått en poliklinisk verksamhet. Häraf uppkommo småningom olägenheter. Utrymmet var knappt, och man hade iakttagit, att sjukdomssmitta stundom genom de polikliniska patienterna inkom bland sjukhusets egna patienter. Genom stadens hälsovårdsnämnds bemedling kunde polikliniken för invärtes sjuka barn år 1886 bortflyttas till annan, af staden tillhandahållen lokal, n:r 8 Pilgatan, där äfven bostad bereddes för den kliniske amanuens, som tjänstgör både här och på sjukhuset. Poliklinikens uppehållande för öfrigt är sjukhusets sak. Poliklinik för utvärtes fall är fortfarande kvar på sjukhuset. Såsom bidrag till dess underhållande betalar staden årligen 500 kronor.

Vid sjukhushygienens kraftiga utveckling i Sverige under senare tiden hade barnsjukhuset, till följd af den från början mindre tjänliga anordningen af dess lokaler, blifvit efter och motsvarar icke vidare tidens fordringar. Man har därför sett sig om efter utvägar till nybyggnad. Härvid har Stockholms stad på styrelsens framställning å nyo gifvit anstalten ett kraftigt handtag, i det att stadsfullmäktige den 1 april 1891 beslöto att till kronprinsessan Lovisas förening för barnasjukvård upplåta omkring 12,800 kvm. i västra delen af kvarteret Kronoberg på Kungsholmen för uppförande af nytt barnsjukhus och att af vederbörande sjukhusstyrelse disponeras, så länge det upplåtna området användes till barnsjukhus, samt med villkor bland andra, att det nya sjukhuset kommer till stånd inom de närmaste 10 åren samt att för kostnadsfri vård af fattiga barn, tillhörande Stockholms kommun, hållas å sjukhuset tillgängliga minst tre fjärdedelar af platserna i de allmänna rummen, dock ej färre än 60 sängar.

Med anledning häraf förbereder sjukhusets styrelse för närvarande å den nya platsen en nybyggnad, hvartill medel komma att anskaffas dels genom försäljning af den äldre tomten, dels genom anlåtande af inrättningens kapitaltillgångar, hvilka, frånräknadt berörda fastighet, nu uppgå till öfver 800,000 kronor.

Numera är kronprinsessan Lovisas vårdanstalt för sjuka barn äfven en klinisk undervisningsanstalt, hvarmed förhållandet är följande. Den be-



234. Stockholms hospital, Konradsberg.

kante svenske läkaren A. F. REGNELL i Brasilien skänkte år 1876 en summa af 20,000 kr., på det att kirurgisk klinik måtte kunna på barnsjukhuset hållas. Styrelsen, som ansåg, att inrättningen skulle kunna bättre uppfylla sitt ändamål, om den sattes i tillfälle att mottaga äfven svårare kirurgiska fall, gaf sitt bifall till anordningen, men då det enligt testators bestämmelser var Karolinska institutet, som skulle ordna kliniken, öfverlämnades summans förvaltning åt institutet. Medicinsk klinik erhöi d. 2 nov. 1882 sjukhusets dåvarande förste läkare, professor A. KJELLBERG, personligen tillstånd att hålla, och år 1885 utsträcktes detta medgifvande till lärarne i pediatrik vid Karolinska institutet.

Sistnämnda är och i sammanhang med den utsträckning, som då gafs åt den kliniska undervisningen, omorganiserades äfven sjukvården. Sjukhuset delades i en medicinsk och en kirurgisk afdelning. I stället för en förste och en andre läkare blefvo läkarne nu fyra. Den nya organisationen fick emellertid först 1892 någon fasthet. Därefter har anstalten tvenne öfverläkare, en på hvardera afdelningen, samt en underläkare och en amanuens. Öfverläkarne tillsättas på 5 år af sjukhusets höga beskyddarinna, dock att öfverläkarebefattningen på medicinska afdelningen, så länge ett med Karolinska institutet träffadt aftal om klinisk undervisnings uppehållande gäller, bestrides af e. o. professorn i pediatrik vid institutet. Öfverläkaren på kirurgiska afdelningen aflönas genom ofvannämnda Regnellska donation. Till förste läkare (direktör) nämner beskyddarinnan den af öfverläkarne, som befinnes lämpligast. Underläkaren är boende inom anstalten och aflönas af densamma. Amanuensen är såsom klinisk amanuens aflönad af Karolinska institutet och har sin bostad vid medicinska polikliniken, där han också har skyldighet att tjänstgöra.

Utgifterna under år 1895 voro 40,573 kr. 21 öre.¹ Under samma år vårdades 361 barn på sjukhuset under 20,855 dagar. Härtill komma de vårdade på poliklinikerna, nämligen 1,997 på den medicinska och 988 på den kirurgiska, hvilka alla erhållit kostnadsfri läkarevård med nödiga förband samt i trängande fall äfven fri medicin, detta senare direkt på stadens bekostnad.

12. *Barnsjukhuset Samariten.* Under år 1887 insamlades af Stockholms läkares och apotekares fruar sammanlagdt något öfver 21,000 kr. till grundfond för upprättandet af ännu ett barnsjukhus i Stockholm. Kapitalet har sedan genom ytterligare insamling och donationer vuxit till omkring 220,000 kronor vid slutet af 1895.

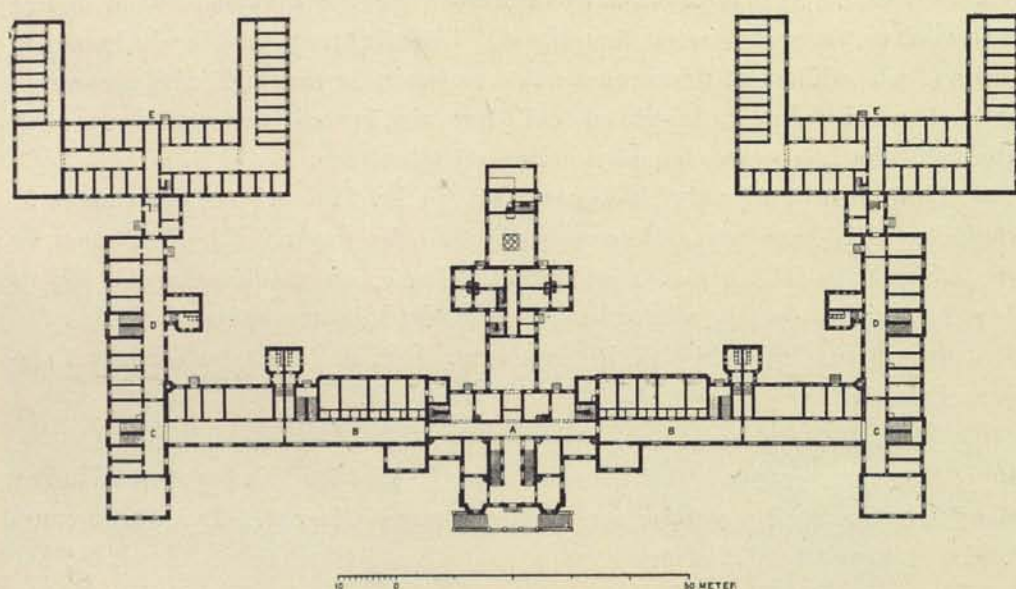
Fondens angelägenheter handhafvas af 30 principaler, hvaraf 10 skola vara läkare, 10 män som icke äro läkare, samt 10 damer. Vid uppkommande ledigheter komplettera principalerna själfva sitt antal. Närmaste förvaltningen tillkommer en af principalerna vald styrelse.

År 1890 inrättades ett sjukhus uti hyrd, inom västra delen af Södermalm, invid den blifvande Ringvägen liggande byggnad med adress 13 A Krukmakaregatan. Det fick 1895 ofvanstående namn. Sängantalet är tills vidare allenast 18. Antalet vårdade sjuka barn i medeltal för åren 1891—95 är 192.

13. *Stockholms hospital för sinnessjuka, Konradsberg.* Sinnessjuka från hufvudstaden intogos under förra delen af detta århundrade på det ofta här ofvan omtalade Danviks hospital, där tidtals inemot 200 sådana pa-

¹ Häre ingå lifräntor med 2,556 kr. 67 öre.

tienter inrymdes. Anordningarna för sinnessjukvård voro emellertid synnerligen olämpliga. För att afhjälpa det onda anslogo på 1850-talet rikets ständer uppå kungl. maj:ts efter öfverståthållarens framställning afgifna proposition medel till inköp af egendomarna Hedvigsberg och Konradsberg på Kungsholmen, tillsammans innehållande 41 tunnland och 12 kappland, samt till egendomarnas bebyggande med en tidsenlig anstalt för sinnessjukas vård. Densamma fullbordades 1860, hvarefter Danvikspatienterna dityttades under loppet af 1861. Det nya hospitalet var från början afsedt för 200 sjuka, men måste redan 1873 utvidgas med nya cellafdelningar. Äfven andra utvidgningsanordningar hafva sedan tid efter annan på statens bekostnad vidtagits, så att sjuknumerären nu är 270.



235. Stockholms hospital Konradsberg, plan af bottenvåningen.

A. Ekonomiafdelningen. B. Afdelning för enskilda rum. C. Afdelning för lugna.
D. Afdelning för oroliga. E. Cellafdelning.

Den egentliga sjukhusbyggnaden intager med sin 140 meter långa, mot öster vettande fasad ett dominerande läge på högsta delen af det vidsträckta tomtområdet. Framför byggnaden ligger en park och bakom henne sjukhusets ekonomigårdar och köksträdgård jämte nödiga uthus. Sistberörda del af tomten når ned till Mälaren, där sjöbadhus och lastbrygga för hospitalets behof finnas. I närheten häraf har också anstaltens med moderna maskiner utrustade tvätthus sin plats. Framför och nedanför hufvudbyggnaden ligga sysslomansbostället, hvartill det forna Hedvigsbergs boningshus användes, samt portvaktstuga. På en afskild plats i parken uppfördes åren 1892—93 ett obduktionshus med likkapell.

Stora sjukhusbyggnaden, hvaröfver planritning meddelas (fig. 235), innefattar tre hufvuddelar, nämligen ekonomiafdelningen, som intager bygg-

nadens midtelparti och är uppförd i 3 våningar, samt de båda patientafdelningarna i två våningar. Uti ekonomiafdelningen finnes hufvudingången med förstugor och trappuppgångar. Dess bottenvåning innehåller portvaktssrum samt bostad för amanuensen och den högre sjukvårdsbetjäningen. Med denna våning sammanhänger en utbyggnad åt väster, hvilken lämnar plats för köket med tillhörande hushållslägenheter, ångpannehus m. m. En trappa upp i afdelningens främre del ligga expeditionslokaler, biträdande läkarens bostadslägenhet, hospitalets kyrksal m. fl. lokaler. Två trappor upp slutligen är öfverläkarens boställsvåning belägen.

Patientafdelningarna, den ena för män, den andra för kvinnor, ligga på hvar sin sida om midtelpartiet och äro i hufvudsak lika inrättade. Med hänsyn till sjukvårdens rationella handhafvande äro de sjuka inom hvardera afdelningen fördelade på fyra underafdelningar, nämligen för: 1) lugna och renliga, 2) oroliga, 3) stillsamma, osnygga och 4) stormande, af hvilka underafdelningar den förstnämndas lokaler ligga närmast midtelpartiet och de öfrigas i nu angifven ordning på längre och längre afstånd därifrån. På detta sätt och därigenom, att afdelningarna för stormande fått allenast en vånings höjd, har man velat trygga hospitalets öfriga sjukafdelningar från att störas genom patienter med svåra och våldsamma symptom. Å de flesta afdelningarna finnas invid korridorerna särskilda dagrum. För lugna och arbetsamma patienter finnas därjämte arbets- och matsalar samt arbetsrum för olika yrken, såsom målare-, snickare-, skraddare- och skomakareverkstäder, boktryckeri m. m. Många patienter deltaga i trädgårds- och annat jordbruksarbete, i tvätten o. s. v. Husets inredning i öfrigt framgår af planritningen. För hvarje underafdelning af sjuka finnas särskilda promenadgårdar.

Stockholms hospital, liksom rikets öfriga vårdanstalter för sinnessjuka, underhålles af statsverket. En del af kostnaderna få emellertid ersättas af patienterna, hvilka med hänsyn till betalningsvillkoren äro delade i trenne klasser. Till första klassen höra de, som å särskild afdelning hafva enskildt rum samt kost efter särskild utspisningsstat och för hvilka betalas hela kostnaden för vård och underhåll. Andra klassens patienter vårdas på allmän afdelning och få ersätta föda, gång- och sängkläder. För tredje klassens sjuka betalas kostnaden endast för föda. Hit höra de fattiga, för hvilka kommunerna erlägga afgiften. Sjukvårdsafgifternas storlek bestämmes af medicinalstyrelsen för 5 år åt gången på grund af näst föregående 5-årsperiods erfarenhet. De hafva under de senare åren för de olika klasserna varit resp. 2: 25 (1: 70 om två sjuka dela ett rum), 0: 85 och 0: 50 kr. Hospitalets samtliga utgifter under 1894 belöpte sig till 144,449 kr. 41 öre.

Förvaltningen handhafves af en direktion, hvaruti öfverståhållaren är ordförande och öfverläkaren själfskrifven medlem och som för öfrigt har 4 af kungl. maj:t utnämnda ledamöter. Öfverstyrelse öfver rikets alla

hospital och asyler för sinnessjuka är sedan 1877 medicinalstyrelsen. Förut fanns en särskild öfverstyrelse, nämligen kungl. serafimerordensgillet.

Öfverläkaren vid Stockholms hospital är tillika professor och lärare i psykiatri vid Karolinska mediko-kirurgiska institutet, i hvilken egenskap han på hospitalet meddelar klinisk undervisning. Jämte honom finnes biträdande läkare och amanuens, liksom öfverläkaren boende på platsen. Självvården handhafves af särskildt förordnad prästman, som äfven meddelar undervisning åt därför mottagliga patienter. Sjukvårdsbetjäningen utgöres



Edlund fot.

236. Stockholms sjukhem.

Nyare sjukhusbyggnaden.

Äldre sjukhusbyggnaden.

af 1 uppsyningsman, 1 föreståndarinna, 15 sjukvaktare och 22 sjukvakterskor. På hvar och en af sjukbetjäningen kom under 1894 i medeltal 7.1 sjuka. Anstaltens ekonomi handhafves närmast af en syssloman.

14. *Stockholms sjukhem* är en vårdanstalt för kroniskt sjuka och obotliga, företrädesvis från Stockholms stad, undantagandes dock sinnessjuka. Anstalten är uppförd och underhålles uteslutande genom frivilliga gåfvor. Initiativet till dess upprättande utgick från MAGNUS HUSS, som 1860 jämte professorerna C. SANTESSON, P. H. MALMSTEN och HJ. ABELIN utfärdade en inbjudning till allmänheten i Stockholm att lämna bidrag till detta ändamål. Redan vid slutet af år 1863 hade insamlats 250,000 kronor.

Sedan genom köp en tomt förvärfvats på Kungsholmen, invid Drottningholmsvägen, uppfördes där under åren 1864—67 efter P. U. Stenhammars ritningar af byggmästaren Axel Alm, som då var ledamot af Sjukhemmets styrelse, det numera s. k. gamla hemmet. Sina grundregler erhöll sjukhemmet 1867 och blef den 20 november s. å. högtidligen invigdt.

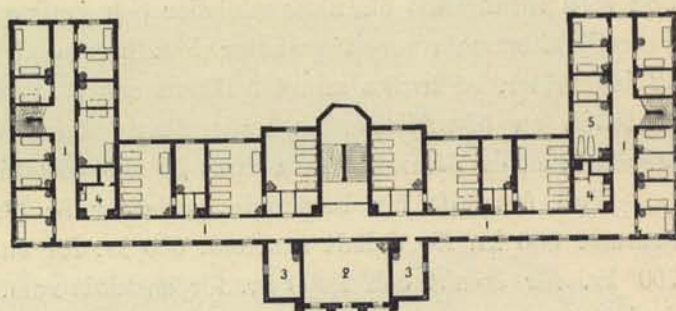
År 1882 fick sjukhemmet af Stockholms stad med full äganderätt kostnadsfritt åt sig upplåtet det midt emot den förra tomten belägna nybildade kvarteret Vallgossen med förbindelse för hemmet att för all framtid använda tomtens uteslutande till vårdanstalt för långvarigt eller obotligt sjuka, företrädesvis från Stockholms stad. På denna tomt uppfördes sedermera efter ritning af M. Isæus en ny sjukhusbyggnad, det s. k. nya hemmet, som började beläggas i april 1891.

Sjukhemmets båda tomter äro belägna, den ena på krönet, den andra på slutningen mot söder och Mälaren af en bergshöjd och skilda från hvarandra af Drottningholmsvägen. Tillsammans innehålla de en areal af omkring 74,600 kvm.

Den äldre sjukhusbyggnaden har fasad mot Drottningholmsvägen och är för öfrigt omgifven af parkanläggningar.

Husets längdriktning är i öster och väster; det är 68.3 m. långt och har två mot söder utgående flyglar af 12.7 m. språng. Det innehåller tre våningar samt åt söder dessutom en jordvåning, i hvilken det för hela anstalten gemensamma köket, förrådsrum och några andra lägenheter hafva inrymts. Sjukafdelningarna äro inredda efter korridorsystemet och hafva plats för 147 patienter i 77 rum, af hvilka 18 äro fyrasängsrum, 16 tvåsängsrum och 43 enkelrum. Dessutom finnas i bottenvåningen bostad för förestånderskan samt läkarnes expeditjonslokal, en trappa upp ett samlingsrum för de sjuka samt två trappor upp kyrksal. Uppvärmningen af rummen sker med kakelugnar och af korridorerna med järnkaminer.

Det nyare sjukhemmet är äfven ett korridorsjukhus med korridorer åt norr och nästan alla sjukrummen åt söder. Denna byggnads längd är 63 m. De tre våningarna innehålla tillsammans 44 sjukrum, af hvilka 10 för en sjuk hvardera, 22 med 1—2 sängar, 10 med 2 och 2 med 3—4 sängar. Sammanlagdt finnes här plats för omkring 80 sjuka. Härtill komma tre i bottenvåningen belägna isoleringsrum för tillfällig vård af oroliga



10 0 10 M

237. Stockholms sjukhem, plan af våningen 1 tr. upp.

- | | |
|------------------|-----------------------|
| 1. Korridor. | 4. Tekök. |
| 2. Samlingsrum. | 5. Badrum. |
| 3. Sköterskerum. | Öfriga rum — sjukrum. |

patienter. I jordvåningen är ett särskildt kök inrättadt, ehuru hufvudmåltiderna tillredas i det gemensamma köket i andra byggnaden, dessutom bad- och förrådsrum. I bottenvåningen finnes bostad för öfversköterskan samt läkarnes arbets- och undersökningsrum, i hvar och en af de båda öfre våningarna ett samlingsrum för de sjuka. Två trappor upp ligger äfven underläkarens bostad. Uppvärmningen sker medelst en af lektor O. E. Westin konstruerad varmvattenapparat med pannan i källarvåningen och expansionskärlet på vinden samt med ledningsrör från detta till de olika lokalerna. Frisk luft införes till kaminerna genom i ytterväggarna anbragta rör med spjäll. För evakuation af förbrukad luft finnas i mellanväggarna särskilda rör, hvilka samlas i trummor på vinden med ofvan yttertaket mynnande ventilationsschakt.

I den nordligare tomtens nordvästra hörn har nyligen uppförts en likbod med tillhörande obduktionslokaler och grafkapell.

Sjukhemmets angelägenheter handhafvas af en styrelse, bestående af 12 ledamöter, af hvilka minst 2 läkare och 2 lagfarne. För sjukvården äro anställda en öfverläkare, en underläkare, boende inom anstalten, en föreståndarinna, en öfversköterska samt 19 sköterskebiträden.

Full årsafgift för betalande patienter är för närvarande i det gamla hemmet 550 kr. för deladt rum och 650 kr. för enskildt; i det nya hemmet 750 kr. för deladt och 1,000 kr. för enskildt rum. Åtskilliga patienter äro dock intagna mot lägre afgift; de allra flesta vårdas på friplats. Vid sjukhemmets stiftande bestämdes, att hvar och en, som skänkte en summa af 5,000 kr., skulle erhålla rätt att under sin lifstid i afseende å en plats inom inrättningen bestämma hvilken person, som å densamma skall intagas, och att sådan plats skulle för all framtid bära gifvarens namn. År 1887 höjdes ifrågavarande summa till 10,000 kr., och år 1894 erhöLL hithörande paragraf i sjukhemmets grundregler sådan lydelse, att om å tid, då friplats blifver ledig, räntan å det för densamma donerade kapitalet icke uppgår till den summa, som motsvarar årliga kostnaden för en patients vård, må friplatsen hållas obelagd och räntan läggas till kapitalet, intill dess detta vunnit den storlek, att dess ränta är för sitt ändamål tillräcklig.

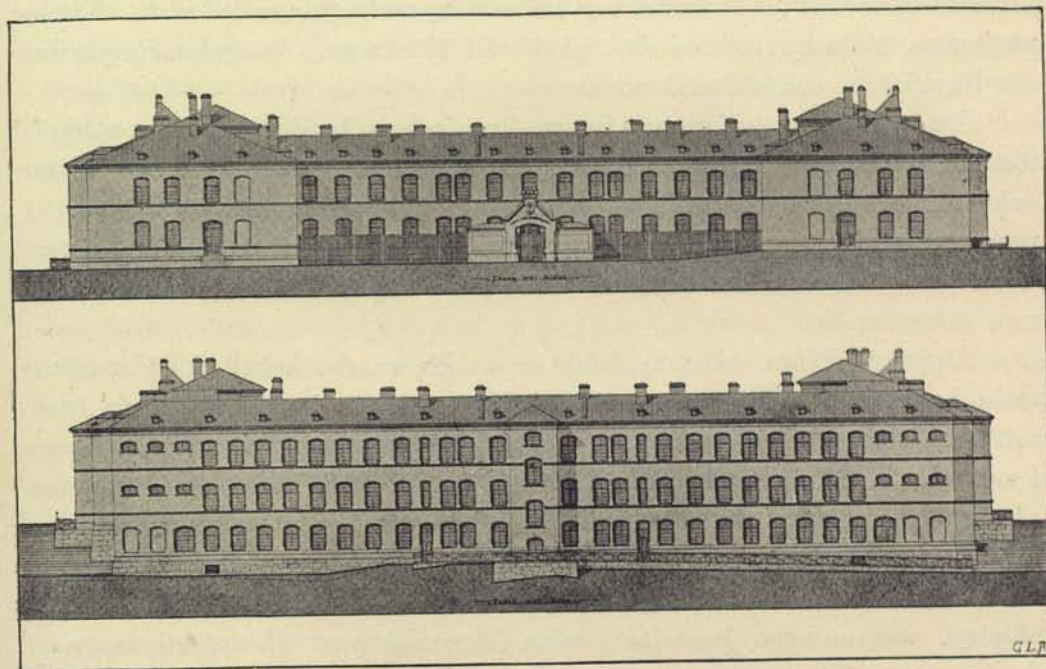
Patientantalet vid sjukhemmet utgjorde vid 1896 års slut 198. Af dessa voro 53 betalande och 145 intagna på friplats. Underhållskostnaden för patient pr år utgjorde 542 kronor 66 öre, häri ej inräknad ränta å det i byggnader och inventarier nedlagda kapital.

Stockholms sjukhems tillgångar vid slutet af 1896 utgjorde 2,974,567 kr. 76 öre, i hvilken summa hemmets tomter och byggnader ingå med 563,344 kr. 94 öre.

Enär de synnerligen väl belägna tomterna utan olägenhet kunna byggas i större utsträckning än hittills varit fallet, är sjukhemmets styrelse betänkt på att, när och i den mån som tillgångarna sådant medgifva, ytter-

ligare utvidga anstalten. I främsta rummet afses härvid dels uppförandet af en särskild byggnad för tuberkulösa sjukdomar, hvarigenom sjukhemmet blefve i tillfälle att i sin mån bidraga till afhjälpande af bristen i hufvudstaden på isoleringsanstalter för dessa sjukdomar, dels byggandet af en fullständigt skild afdelning för fallandesot och andra krampsjukdomar.

15. *Allmänna försörjningsinrättningens sjukafdelning.* På Stockholms stads norra försörjnings- och arbetsinrättning, som 1860 fullbordades och hade till ändamål att härberga »försörjningshjon», eller fattiga hvilkas behof af understöd kunde anses öfvergående, skulle äfven mottagas sådana



238. Allmänna försörjningsinrättningens asyl för sinnessjuka.
Öfre bilden: fasad mot söder; nedre bilden: fasad mot norr.

fattiga sjuka, som hvarken kunde vårdas i sina hem eller få plats på härvarande sjukhus. Med anledning af den långvariga bristen på kommunal-sjukhus, blef sjukafdelningen på försörjningsinrättningen alltmera belagd och utvidgad. Ursprungligen hade den endast 20 platser, men småningom steg de sjukas antal ända till 250, bland annat därför att en betydlig del af dem var behäftad med kroniska sjukdomar. I samma mån blef också trängseln i sjukrummen betydlig, och smittosamma sjukdomar, såsom ros och fläckfeber, fingo där i början af 1870-talet stor spridning. Af sistnämnda farsot borttrycktes alla sköterskorna och inrättningens läkare jämte många hjon. Efter framställning af den nyantagne läkaren beslöto därför stadsfullmäktige d. 1 aug. 1876 att anslå medel till en ny, särskild sjukhusbyggnad vid allmänna försörjningsinrättningen, såsom anstalten numera

benämnes. Sjukhuset fullbordades år 1878 med rum för 260 sängar. Det hade då kostat omkring 200,000 kronor, hvarvid dock är att märka, att för detsamma skulle begagnas samma administrations- och ekonomilokaler som för inrättningen i öfrigt.

Sjukhusbyggnaden är belägen på västligaste delen af försörjningsinrättningens vidsträckta tomt vid Fleminggatan på Kungsholmen. Den är byggd i vinkel och har två våningar jämte en vindsvåning, tvenne större trappuppgångar och en s. k. kommunikationstrappa. De båda egentliga sjukvåningarna hafva öfverensstämmande inredning, innefattande 4 större sjuksalar om 25 sängar med tillhörande badrum i hvarje våning samt dessutom bostäder för underläkare och sköterskor, mottagningsrum m. m. Vindsvåningens sjukrum äro mindre, på 15 till 17 sängar. Dessutom inrymmas där förrådsrum och sköterskerum.

De 8 större sjuksalarna intaga husets hela bredd och hafva sålunda fönster på tvenne motsatta sidor. Deras yttnehåll är 13×11.9 meter och höjden 3.8 meter, så att på hvarje patient komma 23.5 kbm. I rummets midt har man mellan järnpelare placerat en skärm af 2 meters höjd, och på ömse sidor därom äro sängarna uppställda med hufvudgärden mot skärmen.

Uppvärmningen sker medelst ånga och runda, kakelbeklädda, fristående kaminer, i hvilkas inre en direkt med det fria kommunicerande friskluftkanal är anbragt, hvarigenom friskluften förvärmes, innan den insläppes i salarna. Bortförandet af förbrukad luft är afsedd att ske genom ett system af murade trummor, alla stående i förbindelse med ett i husets vinkel uppfördt evakueringsschakt, där luftens rörelse befordras genom ångelement eller, under den varma årstiden, genom för ändamålet särskildt skeende eldning. Belysningen besörjes genom fotogenlampor. Desinfektionsugn af modern typ finnes. Sängutredningen är den för sjukhus vanliga, undantagandes att till stoppning i madrasserna begagnas halm, som uppbrännes efter hvarje patient.

Ett för sjukhusets och dårasydens (se följ. sida) behof gemensamt kök har nyligen inrättats. Spisordningen är beräknad på 14 dagars cirkulation och hufvudsakligen öfverensstämmande med den, som följes på de egentliga sjukhusen. Tvätt- och ångpannehus har däremot sjukhuset gemensamt med hela den öfriga försörjningsinrättningen.

Styrelse är försörjningsinrättningens styrelse. Sjukvården besörjes af en öfverläkare och en biträdande läkare, 5 sköterskor och fem biträden åt dem, förutom nödigt antal försörjningshjon såsom städerskor.

Merendels äro sjukhusets flesta platser belagda. De sjuka intagas på remiss af vederbörande församlings fattigdirektör, och kostnaden för deras vård ingår uti stadens fattigvårdskostnader. Dagkostnaden 1896 för hvarje underhållsdag på sjukhuset har beräknats till 57 öre.

16. *Allmänna försörjningsinrättningens asyl för sinnessjuka.* De obotligt sinnessjuka, hvarom det åligger fattigvården att taga vård, inhystes redan från början (1860) på försörjningsinrättningen. Deras antal växte, så att fr. o. m. 1870-talet en särskild byggnad togs i anspråk för dem. Från början afsedd för annat ändamål, var byggnaden icke lämplig för detta bruk. Frågan om nybyggnad stod också länge på dagordningen, till dess att densamma löstes genom stadsfullmäktiges beslut den 20 juni 1893, »att en byggnad för mottagande till underhåll och vård af kroniskt sinnessjuka försörjningshjon tillhörande Stockholms kommun, samt för vårdande under någon kortare tid af kommunen tillhörande sinnessjuka, hvilka äro i trängande behof af vård å hospital, men ej kunna genast blifva där intagna», skulle på allmänna försörjningsinrättningens tomt uppföras. Denna byggnad skulle således äfven inrymma den dårstuga för provisorisk vård af patienter, som afvaktade att blifva på hospitalet intagna, hvilken hälsovårdsnämnden förut haft att förvalta. Sistnämnda afdelning ställdes emellertid under förste stadsläkarens inspektion, och ersättningen för de där intagnas vård skulle af hälsovårdsnämndens medel utgå.

Asylen fullbordades 1895 och hade då kostat omkring 340,000 kronor. Inflyttning däri skedde i början af år 1896. Antalet platser, 200, kan icke obetydligt ökas genom något tätare beläggning än vid första inflyttningen.

Anstalten består af tvenne flyglar för lugnare patienter, sammanbundna genom en cellbyggnad på sådant sätt, att mellan dessa trenne afdelningar uppkommer en gård af 2,254 kvm. yta, där lätt öfvervakbara motionsgårdar för de sjuka kunnat inrättas.¹

Flygelbyggnaderna, hvaraf den ena, vettande mot öster, är afsedd för män och den andra, belägen mot väster, för kvinnor, äro inredda på hufvudsakligen samma sätt. De äro 47 meter långa, 14.4 meter breda, 3.6 meter höga och hafva tvenne våningar, den västligare till följd af markens lutningsförhållanden dessutom en mindre jordvåning. Hvarje våning innehåller tvenne sjukafdelningar för 20 à 23 patienter, bestående af två sofrum, ett dagrum, vaktrum, snyggingsrum och klosetter. I hvardera våningen finnas dessutom till gemensamt bruk för dess båda sjukafdelningar en matsal, ett badrum samt ett tekök.

Flyglarna sammanhänga omedelbart med cellbyggnaden, hvilken medelst en i midtelpartiet förlagd trappuppgång är delad i tvenne symmetriska hälfter, en för hvardera könet. Cellerna ligga i tvenne våningar, så att huset innehåller 4 cellafdelningar. Dessa innehålla hvardera 9 celler och enkelrum med dimensionerna 3.86 × 2.1 meter, ett från både norr och söder belyst dagrum, vaktrum, tekök, badrum samt ett mindre sköljrum, hvilket genom nedstörtningsschakt står i förbindelse med ett större sköljrum i källarvåningen. Då byggnaden ligger i en stark sluttning, har den en

¹ Jämför planritningen på sidan 604 här nedan.

god källarvåning, där man utom varmkammare kunnat inrymma arbets-salar m. m.

För läkarne finnes expeditionsrum i båda flyglarna. Rum för vaktmästare och föreståndarinna hafva fått plats i vindsvåningarna till resp. mans- och kvinnoflygeln. En viktig synpunkt vid asylens uppförande var den att medelst ändamålsenliga anordningar öka skyddet mot eldsvåda och att, om en sådan ändock uppstode, betrygga de sinnessjukas räddning. I förstnämnda syfte äro alla golfunderlag gjorda af beton på järnbjälkar. I räddningens intresse har man beredt tillträde genom tvenne trappuppgångar till hvarje sjukafdelning inom hela anstalten.

Uppvärmningen och luftväxlingen besörjes af ett ång-varmlufts-system med 6 varmkammare. Ångan genereras i det för hela försörjningsinrättningen gemensamma ångpannehuset. Belysningen är elektrisk. Köket är gemensamt för asylen och det i näst föregående afdelning skildrade sjukhuset. Så ock tvätt- och desinfektionsanordningar.

Styrelse och läkare äro desamma som för försörjningsinrättningens sjukhus. Sjukvårdspersonalen utgöres numera (1897) af en öfversköterska, en uppsyningsman, 2 sköterskor, 10 sjukvaktare och 12 sjukvakterskor.

Vid anstalten följes i tillämpliga delar hospitalsstadgan.

Underhållsdagarna år 1896 voro 132,596 eller i medeltal för hvarje vårdad 101 $\frac{1}{2}$.

17. *Allmänna barnbördshuset.* Redan URBAN HJÄRNE föreslog år 1682 inrättandet af ett »barnsängshospital», men först 1755 upplätos några få sängar på det kort förut grundade Serafimerlasarettet till vård af barnaföderskor, på det att läkare och barnmorskeelever där skulle kunna få någon öfning i barnförlossningskonsten. Detta blef dock föga mera än ett försök. Men med inrättandet år 1775 af Allmänna barnbördshuset i Stockholm, hvartill utvägar bereddes genom anlitan- de af en genom gåfvor bildad fond, egentligen afsedd för koppymningens befrämjande, fick man här en obstetrisk undervisningsanstalt och på samma gång en tillflyktsort för fattiga barnaföderskor. För detta resultat hade man hufvudsakligen att tacka professor D. SCHULZ VON SCHULZENHEIMS nitiska bemödanden. Till en början hade anstalten rum blott för 10 kvinnor och låg på Riddarholmen. Snart flyttades den till huset n:r 19 Fredsgatan, där den förblef till 1858, då den kunde förläggas till sina nuvarande, för ändamålet särskildt byggda, för 30 kvinnors samtida vård afsedda lokaler vid Handtverkaregatan på Kungsholmen. Till nybyggnaden hade medel beredts dels af till inrättningen donerade summor, dels genom statsanslag.

Vid det sålunda tillkomna barnbördshuset hade man länge att kämpa med täta epidemier af barnsängsfeber, hvilka stundom blefvo så mördande, att anstalten för en tid måste stängas och att exempelvis under 20-års-

perioden 1845—64 nära $7\frac{1}{2}$ procent af de till vård intagna kvinnorna dukade under. Detta förtviflade tillstånd, som hade sitt motstycke vid utlandets större barnbördshus och stundom framkallade tanken på, att alla barnbördshus såsom ohandterliga smittohärdar borde indragas, gaf här anledning till användning af ett särskildt byggnadssätt vid nyanläggningen 1858. Man anlade i själfva verket på samma tomt tvenne hvarandra alldeles liknande barnbördshus, hvaraf blott ett i sänder skulle användas. Vid först uppträdande fall af den förfärliga sjukdomen borde det för tillfället använda huset utrymmas och ställas på vädring, under det att det andra togs i bruk. Emellertid var det icke denna åtgärd, så välgrundad den för sin tid än var, som stäckte barnsängsfeberns välde. Detta storartade resultat vanns först omkring 1880, då den antiseptiska behandlingsmetoden i hela sin utsträckning infördes i förlossningspraktiken och äfven fick användning på våra barnbördshus. Härigenom vann läkarekonsten en fullständig seger öfver den hemska sjukdomen, så att det sedan 15 år hör till sällsyntheterna, att någon barnaföderska på förlossningsanstalterna angripes af barnsängsfeber.

Oafsedt nyssnämnda — numera öfverflödiga — tudelning äro Allmänna barnbördshusets byggnader efter nutidens sjukhushygieniska begrepp mindre tidsenliga. Husen hafva långsgående midtelkorridorer med rum på båda sidor därom. De motsvara icke heller det nuvarande behovet, hvarför förslag föreligger till anstaltens fullständiga ombyggande.

Antalet på allmänna barnbördshuset vårdade kvinnor, som för 100 år sedan plägade vara 300 à 400 om året, är numera dubbelt större eller för åren 1890—94 i medeltal 884.

Inseendet öfver Allmänna barnbördshuset har allt ifrån dess stiftelse tillhört medicinalstyrelsen (collegium medicum), hvars ordförande äfven varit ordförande uti inrättningens direktion, som dessutom bestått af den medlem af medicinalstyrelsen, som har att föredraga ärenden rörande barnmorskeväsendet, samt 4 af kungl. maj:t utnämnda ledamöter. Från och med 1896 har emellertid öfverståthållaren ingått i direktionen såsom ordförande och direktor vid barnbördshuset såsom själfskrifven ledamot i stället för nyssnämnda medicinalråd.

Läkarevården är anförtrodd åt Karolinska institutets lärare i obstetrik, af hvilka ordinarie professorn är anstaltens direktor, samt en klinisk amanuens. På anstalten meddelas genom dem undervisning, som är obligatorisk för medicine licentiatexamen. Äfven barnmorskeundervisning skall enligt kungl. reglementet d. 3 april 1852 meddelas på Allmänna barnbördshuset. Denna del af inrättningens åligganden har emellertid Södra barnbördshuset tills vidare åtagit sig (jfr s. 370). Inrättningen äger ett eget kapital af omkring 225,000 kronor.

* * *

Under styrelsens för Allmänna barnbördshuset förvaltning är ställd en genom donation af kammarherren W. BENEDICKS m. fl. bildad fond, hvars kapital år 1895 uppgick till 318,464 kronor och hvars ändamål är att understödja fattiga barnaföderskor. För fondens medel underhållas de s. k. *Benedicksska asylerna*, hvaraf en är förlagd till Kungsholmen, i närheten af Allmänna, och en till Södermalm intill Södra barnbördshuset. Å asylerna intagas kvinnor, som vid utskrifningen från barnbördshusen äro värnlösa, jämte deras barn, att vårdas någon kortare tid, intill dess de hinna återhämta krafter och skaffa sig annan tillflyktsort. År 1895 åtnjöto 188 kvinnor underhåll på asylerna under sammanlagdt 3,742 dygn och för en kostnad af 6,921 kronor.

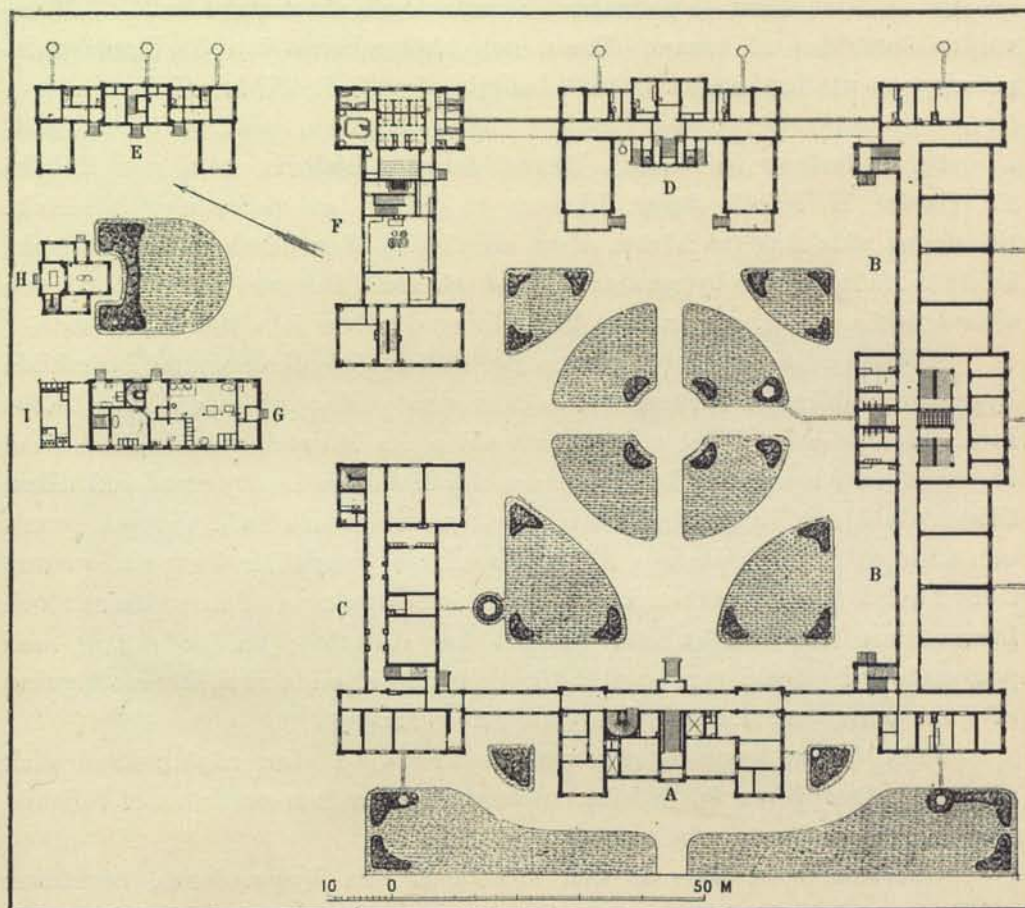
18. *Södra barnbördshuset*, som är Stockholms kommuns enskilda förlossningsanstalt, har uppkommit ur de provisoriska barnbördsanstalter, hvilka stadens myndigheter sett sig nödsakade att inrätta vid sådana tillfällen, då Allmänna barnbördshuset på grund af barnsängsfeberns härjningar måst stänga sina portar för inträdessökande. Så skedde för första gången 1850, då staden ordnade tvenne förlossningsafdelningar, en på Södermalm och en på Riddarholmen. År 1864 inrymdes en dylik provisorisk anstalt i huset n:r 22 Wollmar Yxkullsgatan. Samma lokal togs följande året å nyo för samma ändamål i anspråk, och från denna tid blef det »provisoriska barnbördshuset» bestående. Till 1871 var det inrymdt i nyssnämnda, för ändamålet förhyrda lokal, men flyttades då till huset n:r 27 vid samma gata. Detta förvärfvades af staden år 1874 på samma gång som Maria sjukhusområde. Huset om- och tillbyggdes 1882 för en kostnad af 47,759 kr. 47 öre, hvarefter namnet Provisoriska barnbördshuset utbyttes mot Södra barnbördshuset. År 1895 försågs detsamma för en kostnad af 9,000 kr. med ånguppvärmning och i sammanhang därmed med kraftigare ventilationsanordningar. För inrättningens behof användes numera äfven en år 1883 för 33,371 kr. 69 öre nybyggd träpaviljong.

Hufvudbyggnaden har, förutom jordvåningen med portvaks- och förrådsrum m. m. samt vindsvåning med bostäder för barnmorskeelever och en lärosal, tvenne våningar med 7 sjukrum, 3 förlossningsrum, läkareexpedition, barnmorskornas rum, badrum och klosetter. Tillsammans finnes plats för 36 sängar. Nyssnämnda fristående paviljong användes som konvalescentafdelning och rymmer 26 sängar i 2 större salar. Härförutom finnas där bad, sköterskerum, klosetter m. m.

Kök och tvättinrättning likasom ångpannerum har Södra barnbördshuset gemensamt med det på samma tomt belägna Maria sjukhus, hvars styrelse och kommissarie äfven besörja barnbördshusets ekonomiska angelägenheter.

Läkarevården har hittills uppehållits af professorn och biträdande läraren vid barnmorskeläroanstalten i Stockholm, hvilka sedan 1865 fått

flytta barnmorskeundervisningen från Allmänna barnbördshuset, dit den hör, till stadens barnbördshus, utan att kommunen likväl på något sätt bundit sig vid att äfven för framtiden låta samma arrangement bestå. I hufvudstadens stat äro dessa läkare upptagna såsom öfverläkare och biträdande läkare vid Södra barnbördshuset. Sköterskevården bestrides af tvenne barnmorskor med biträde af barnmorskeeleverna.



239. Plan af Stora barnhuset.

- | | | |
|----------------------------|-----------------------------------|-----------------------|
| A. Administrationsbyggnad. | D. Stora sjukhusbyggnaden. | G. Tvätthusbyggnad. |
| B. Amsalsbyggnad. | E. Isoleringsjukhus. | H. Obduktionsbyggnad. |
| C. Koltbarnbyggnad. | F. Köks-, bad- och maskinbyggnad. | I. Uthusbyggnad. |

De å Södra barnbördshuset förlösta kvinnornas antal var åren 1891—1895 i årligt medeltal 1,409. Anstaltens utgiftsstat för 1896 upptager 35,620 kronor.

19. *Barnbördshuset Pro Patria.* Med understöd af enskilda personer grundade doktor C. L. RAMSTRÖM 1774 en barnbördsanstalt i Stockholm, hvars angelägenheter sedan omhändertogs af sällskapet Pro Patria. Det är således en enskild anstalt, som i synnerhet i sin början hugnades med värdefulla donationer. År 1778 inköptes för densamma ett hus vid Stora

Badstugatan på Norrmalm med adressnumret 22, där barnbördshuset ännu är beläget, ehuru det i senare tid ombyggt.

Inrättningens nuvarande byggnad, som ligger utmed gatan på den allenast omkring 700 kvm. mätande tomten, har en bottenvåning med expediti- och ekonomilokaler, förlossningsrum m. m. samt tvenne öfre våningar med sjukrum utefter de långa huset löpande korridorerna. Sjukrummen äro för en eller några få patienter. Sammanlagda sängantalet är 24. Läkarevården bestrides af tvenne läkare, och sköterskorna äro 3. Samtliga inrättningens utgifter under år 1895 belöpte sig till 31,493 kr. 45 öre.

20. *Allmänna barnhuset.* Denna anstalts historia, som går tillbaka till Gustaf II Adolfs dagar, likasom en del af dess verksamhet höra icke till denna afdelning (se härom ofvan sid. 145). Men barnhusets nuvarande, år 1885 fullbordade byggnader äro af så stort intresse i hygieniskt och sjukvårdshänseende, att en kort beskrifning däröfver icke bör här saknas.

Allmänna barnhuset (se planen fig. 239) utgör en komplex af 8 särskilda byggnader, utförda i rohau, hvilka med sina gårdar intaga en öfver 24,300 kvm. mätande areal invid och på östa sidan om Norrtullsgatan. Med fasad åt denna gata reser sig i komplexens midt administrationsbyggnaden, hvilken liksom de öfriga byggnaderna hvilar på en hög sockel af finhuggen granit och är uppförd i två våningar. Bottenvåningen innehåller 7 expediti- och sjukrum samt bostad för underläkaren. Öfvervåningen upptages af intendentens och husmoderns boställslägenheter. Huset har dessutom en jordvåning med portvaks- och förrådsrum samt 5 för poliklinik afsedda rum, där mottagning af sjuka barn, vaccination och ambesiktning försiggå.

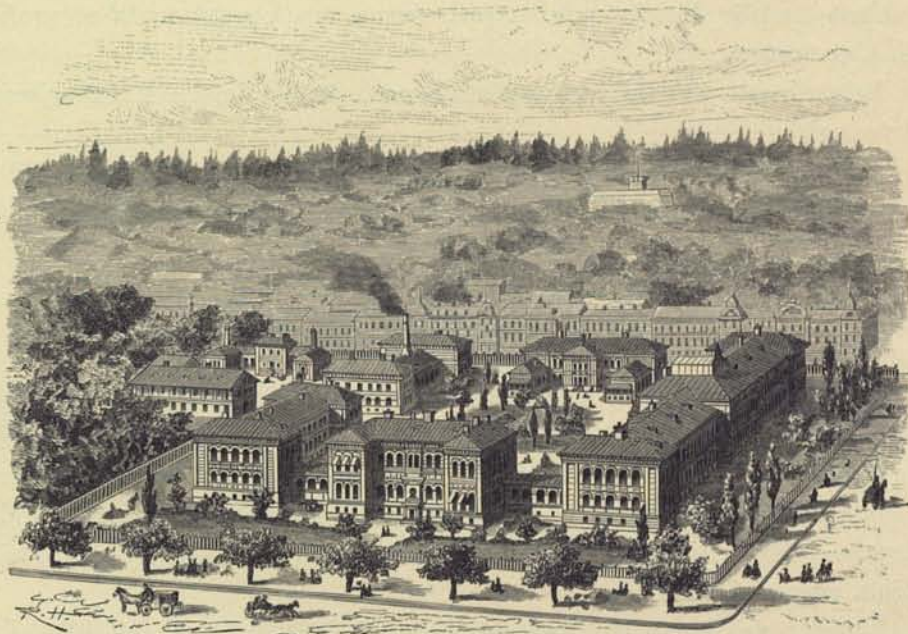
Från denna byggnad utkommer man på en stor, nästan kvadratisk gård af något öfver 7,200 kvm. utsträckning, hvilken omslutes af följande fyra byggnader jämte administrationshuset:

»Amsalshuset», som är den största af alla byggnaderna, begränsar gården mot söder, och dess fasad vetter mot Frejgatan. Huset är inredt efter korridortypen med korridoren utefter gårdssidan. Det är beräknadt för 242 dibarn med 153 ammor och innehåller 88 rum, fördelade i de båda våningarna, hvilka hvar för sig på midten äro tudelade, så att 4 symmetriskt ordnade och från hvarandra isolerade afdelningar uppkomma. Hvarje sådan afdelning innehåller 4 stora och 4 till 5 mindre amsalar med tillhörande sköterskerum, tekök, snyggingsrum, klosetter, förrådsrum m. m. De stora amsalarna, hvilka mäta $10.8 \times 7.7 \times 4.2$ m. och hafva 3 mot söder vettande fönster samt ledningar för kallt och varmt vatten, äro afsedda för 12 barn med 8 ammor. De mindre salarna äro af växlande storlek.

»Koltbarnsbyggnaden», afsedd för äldre barn, ligger vid gårdens norra sida, i vinkel mot administrationshuset, och är ett mindre hus med allenast 33 rum, äfven de ordnade efter korridortypen och på tre särskilda afdel-

ningar, en, i öfvervåningen, för 50 egentligen s. k. koltbarn (1—6 år), en för 12 äldre (6—14 år) flickor samt en för 38 äldre gossar. På alla afdelningarna finnas särskilda sof- och dagrum, sköterskerum, snyggningsrum m. m. Dessutom innehåller huset skolsal och slöjdrum.

Under de trenne nu beskrifna byggnaderna och de sammanbindningsgångar, hvilka förena amsals- och koltbarnshusens bottenvåningar med administrationsbyggnaden, löper i ett sammanhang den med granit beklädda jordvåningen. Mot den högt liggande gården gifver denna våning sig till känna endast medelst mindre gluggar, men utåt innehåller den bostad och förrådsrum af fullgoda dimensioner. Utefter gårdssidan löper en sålunda delvis underjordisk korridor för bränsletransporter och kommunikation med



240. Stora barnhuset.

ekonomibyggnaden, hvilken är af ungefärligen samma storlek som koltbarnsbyggnaden och jämte denna utgör begränsning för gårdens norra sida. Här finnas rymliga matlagningslokaler, matsalar för ammor och äldre barn samt inrättningens betjäning. Vidare har här inrymts en badafdelning för varma och kalla bad, finsk badstu, dusch m. m.

Sjukhuset intager midtelpartiet af gårdens östra begränsning. Det är af blandad paviljong- och korridorotyp med två större envåningssalar för 12 sängar hvardera samt 11 mindre rum uti det i 2 våningar uppförda mellanpartiet, som för öfrigt upptages af en korridor och alla de bilokaler, hvilka höra till ett modernt sjukhus. Sammanlagdt kunna 45 sjuka barn här få plats.

Utom detta finnes på något afstånd från de öfriga byggnaderna ett isoleringssjukhus, som i tre fullständigt skilda afdelningar innehåller 6

sjukrum med 18 sängar. Det är ämnadt för vård af smittosamma sjukdomar.

Utanför den kvadratiske gården ligger dessutom en särskild tvättanstalt samt obduktionsbyggnad och öfriga uthus.

Uppvärmningen och ventilationen af samtliga byggnaderna, utom bostadsvåningarna, besörjes efter varmluftsystemet med för magasinseldning inrättade kaloriferer, som uppställts i de till stort antal uti jordvåningen belägna varmkamrarna. Till dessa intages frisk luft genom ett lika stort antal luftbrunnar, liggande på något afstånd från byggnaderna och omgifna med buskgrupper. Den värmda luften ledes genom kanaler i väggarna till de särskilda rummen. Den förbrukade luften bortledes genom andra kanaler, minst en för hvarje rum. Apparaterna äro konstruerade af professor J. E. CEDERBLOM.

Belysningen är elektrisk. Maskinerna därför ligga i köksbyggnadens jordvåning.

Hela anläggningen med tomt och allt kostade 1,871,368 kronor 39 öre. Planen därför hade uppgjorts under ledning af professor O. MEDIN.

5. Om allmänna hälsotillståndet i Stockholm.

Sveriges hufvudstads framåtskridande under det sistförflutna tredjedels seklet ger sig icke minst tydligt till känna, om man ser på det allmänna hälsotillståndet. Och som något tillförlitligare uttryck därför icke står oss till buds än dödstalen, d. v. s. siffror som angifva årliga antalet dödsfall på hvarje 1000-tal invånare, under skilda perioder, så skola vi till en början meddela några sådana tal.

Låtom oss då först kasta blicken ett helt århundrade tillbaka och genomögna de dödstal, som inom statistiska centralbyrån uträknats för Stockholm under de 10 sistförflutna årtiondena:

Åren.	Dödstal.	Åren.	Dödstal.
1791—1800	44.2	1841—1850	38.1
1801—1810	49.6	1851—1860	41.5
1811—1820	43.9	1861—1870	32.3
1821—1830	44.4	1871—1880	30.3
1831—1840	46.0	1881—1890	22.6

Dödligheten har således småningom aftagit och var under 1880-talet blott hälften så stor som under seklets förra del. De största framstegen tillhöra emellertid den allra sista tiden. Af särskildt intresse äro också dödstalen för 25-årsperioden 1871—1895, hvilka vi därför enligt den hos hufvudstadens hälsovårdsnämnd förda dödlighetsstatistiken här anföra: