

4. Beskrifning öfver sjukhus och vårdanstalter.

I nedanstående öfversikt hafva de i detta kapitel behandlade vårdanstalterna grupperats dels efter deras skilda ändamål, dels efter som de äro stats- eller stadsinstitutioner eller ock utgöra mer eller mindre fristående stiftelser; slutligen är anstalternas storlek angifven, för så vidt den kan bedömas af antalet sängplatser.

	Stats- institutioner.	Kommunala anstalter.	Fristående stiftelser.
a) <i>Sjukhus i vanlig mening.</i>			
Serafimerlasarettet	—	—	400
Sabbatsbergs sjukhus	—	340	—
Sjukhuset S:t Göran	—	266	—
Katarina sjukhus	—	175	—
Maria sjukhus	—	153	—
Diakonissanstaltens sjukhus	—	—	40
Sophiahemmet	—	—	60
Epidemisjukhuset	—	175	—
Stockholms stads och läns kurhus	—	140	—
Allmänna garnisonssjukhuset ¹	430	—	—
Kronprinsessan Lovisas vårdanstalt för sjuka barn	—	—	80
Barnsjukhuset Samariten	—	—	18
b) <i>Kuranstalt för sinnessjuka.</i>			
Stockholms hospital, Konradsberg	270	—	—
c) <i>Sjukhus för obotliga.</i>			
Stockholms sjukhem	—	—	232
d) <i>Vårdanstalter för sjuka fattighjon.</i>			
Allmänna försörjningsinrättningens sjukafdelning	—	260	—
’ ’ ’ ’ ’ asyl för sinnessjuka	—	200	—
e) <i>Barnbördshus.</i>			
Allmänna barnbördshuset	—	—	30
Södra barnbördshuset	—	40	—
Barn- och barnbördshuset Pro Patria	—	—	24
f) <i>Barnhus.</i>			
Allmänna barnhusinrättningen	—	—	405 ²
Summa sängplatser	700	1,749	1,289

Sammanlagda sängantalet på alla dessa anstalter uppgår således till 3,738 eller på hvarje 1000-tal af stadens invånare 14 sängar. Om den sistnämnda anstalten, Allmänna barnhuset, kan ifrågasättas, huruvida den bör räknas till vårdanstalternas kategori, men då där finnes plats för 242 späda barn med 153 ammor, 50 koltbarn (1—6 år) samt särskilda sjukhus med 63 sängar, men däremot blott 50 platser beräknade för större barn, har anstalten, olikt andra barnhus och uppfostringsanstalter, syntts böra hiträknas.

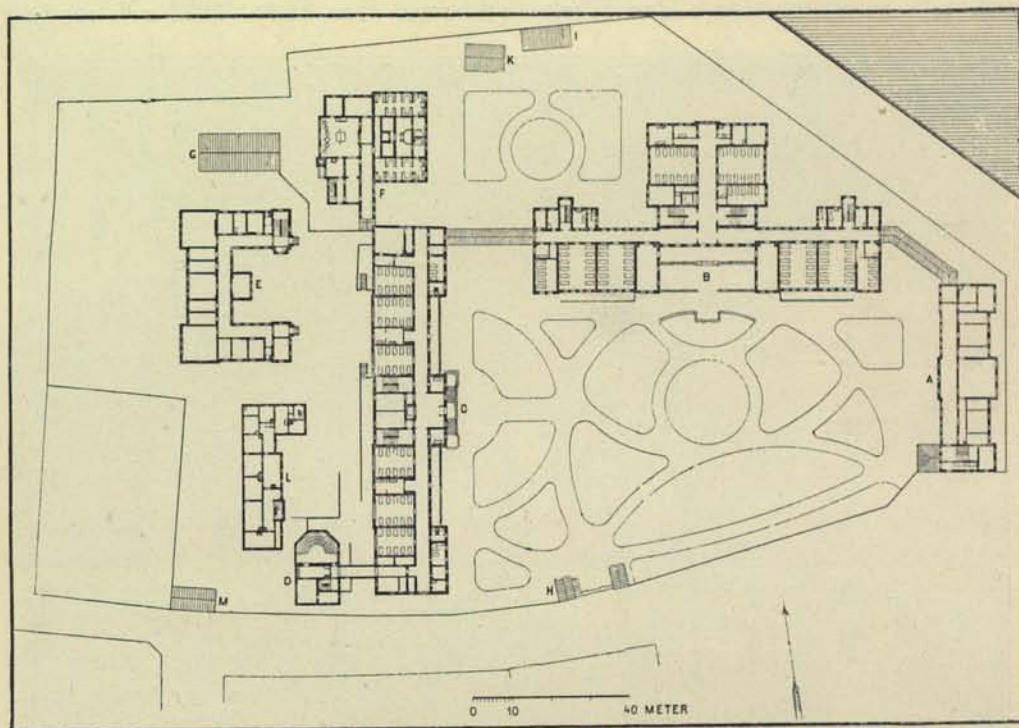
¹ Beräknas vid 'högre beläggning' kunna rymma ända till 700 sängar.

² Dessutom plats för 153 ammor.

Sjukhusen i vanlig mening hafva tillhopa 2,277 sängar, hvilket på hvarje 1000-tal af invånarne vid 1896 års ingång utgör 8.5 sängar.

Efter dessa anmärkningar öfvergå vi till skildringen af de särskilda sjukhusen.

1. *Serafimerlasarettet* har spelat en framstående roll i Sveriges och särskildt i Stockholms sjukhusväsende. Det var nämligen både landets första kliniska anstalt och det första sjukhus i hufvudstaden af modernare



206. Serafimerlasarettet, situationsplan.

- A. Poliklinik och förvaltningshus. B. Medicinska kliniken. C. Kirurgiska kliniken. D. Operationshus. E. Ögonkliniken och afd. för kvinnosjukdomar. F. Bad, kök och tvättanstalt. G. Kolbod. H. Portvaktshus. I. Sköljhus. K. Vädringshus för sängkläder. L. Bostadshus. M. Stall.

slag. Längre var det också Stockholms enda sjukvårdsanstalt. Initiativet till lasarettets anläggning togs af den s. k. sundhetskommisionen genom en underdånig skrifvelse den 1 juli 1738, och för inrättningens bringande till stånd arbetade framgångsrikt de båda berömda läkarne ABRAHAM BÄCK och OLOF AF ACREL. Sedan äfven rikets ständer behandlat frågan, anvisades på då för tiden vanligt sätt inkomsten af en del smärre skatttitlar till bildandet af en lasarettfond, hvilken redan 1751 medgaf inköpet af den tomt på östligaste delen af Kungsholmen, där sjukhuset ännu ligger och där det 1752 öppnades för sjukas emottagande och för medicinsk undervisning, till en början med allenast 8 sängar, hvilket antal dock redan följande året ökades till 18. Styrelsen öfver anstalten uppdrogs åt tvenne riddare af

serafimerorden, hvilken orden bland annat hade till ändamål att »hafva vård om de sjuka samt besöka sjuk- och fattighus och deras bästa vårda». Här af uppkom namnet Serafimerlasarettet.

Genom rikliga donationer och det intresse, som ägnades anstalten af stat och kommun, kunde lasarettet tid efter annan utvidgas, allt under det att det fortfor att verka i sin dubbla egenskap af medicinsk undervisningsanstalt och allmänt sjukhus. År 1826 hade sängantalet stigit till 140.

Efter nämnda tid har Serafimerlasarettet genomgått tvenne genomgripande ombyggnader. Den första ägde rum åren 1829—1832 och medgaf



A. Rydén fot.

207. Serafimerlasarettet, utvårtespolikliniken.

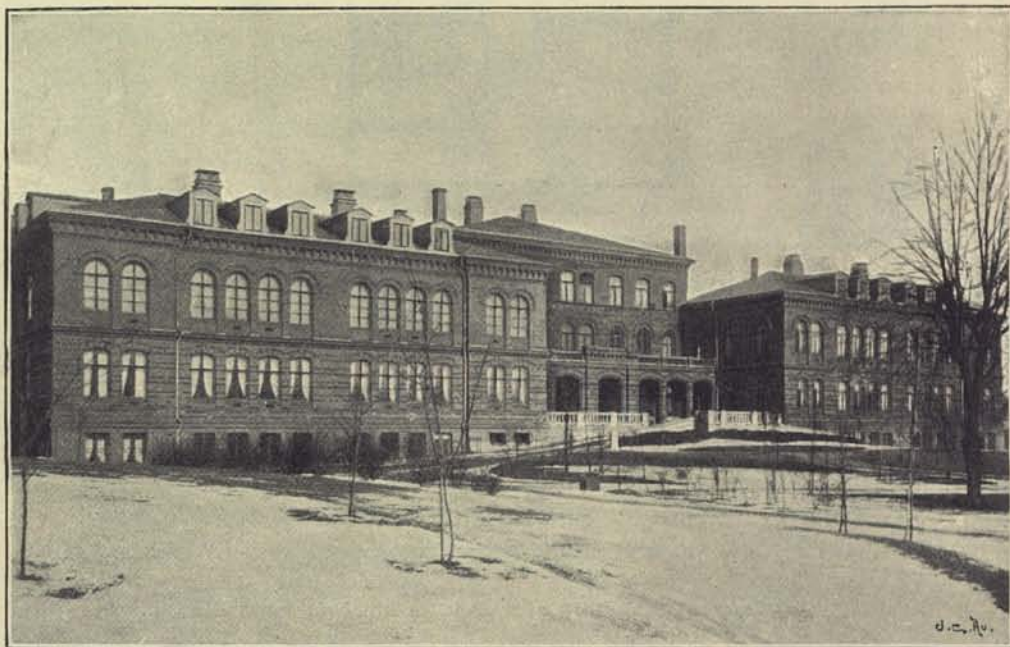
en småningom skeende utvidgning till 300 sängar. Den senare utfördes under åren 1889—1893 och bragte inrättningen till dess nuvarande ståndpunkt med utrymme för 400 sjuksängar¹. Till ombyggnaden bidrog riksdagen med 465,400 kronor, lasarettets egna fonder med öfver 300,000, Stockholms stad med 244,600 och Stockholms län med 50,000 kronor.

Situationsplanen (fig. 206) angifver de olika byggnadernas läge, storlek, inredning och förbindelser. Tomten, som mäter omkring 31,000 kv.-meter, begränsas i öster af Klara sjö och i söder af Handtverkaregatan jämte den öppna plats, Eiraplanen kallad, som ligger mellan nämnda gata och Mälaren.

¹ Tills vidare äro på grund af otillräckliga underhållsmedel endast 350 till begagnande upplättna.

I öster och norr stöter lasarettstomten intill enskilda egendomar. Serafimerlasarettet är Stockholms mest centralt belägna sjukhus. Afståndet från Gustaf Adolfs torg är knappt 800 meter. För den medicinska undervisningen är det af särskild betydelse, att Karolinska institutets byggnader blott genom en gata äro skilda från lasarettets.

Poliklinik- och förvaltningshuset är en tvåvåningsbyggnad med ett midtelparti i 3 våningar. Den ambulatoriska sjukvården (polikliniken) handhafves här på 4 afdelningar med tillsammans 22 undersökningsrum, 2 demonstrationssalar och ett operationsrum jämte nödiga väntrum för den hjälpsökande allmänheten. Dessutom äro hit förlagda rum för lasarettets



G. Fr. Klemming fot.

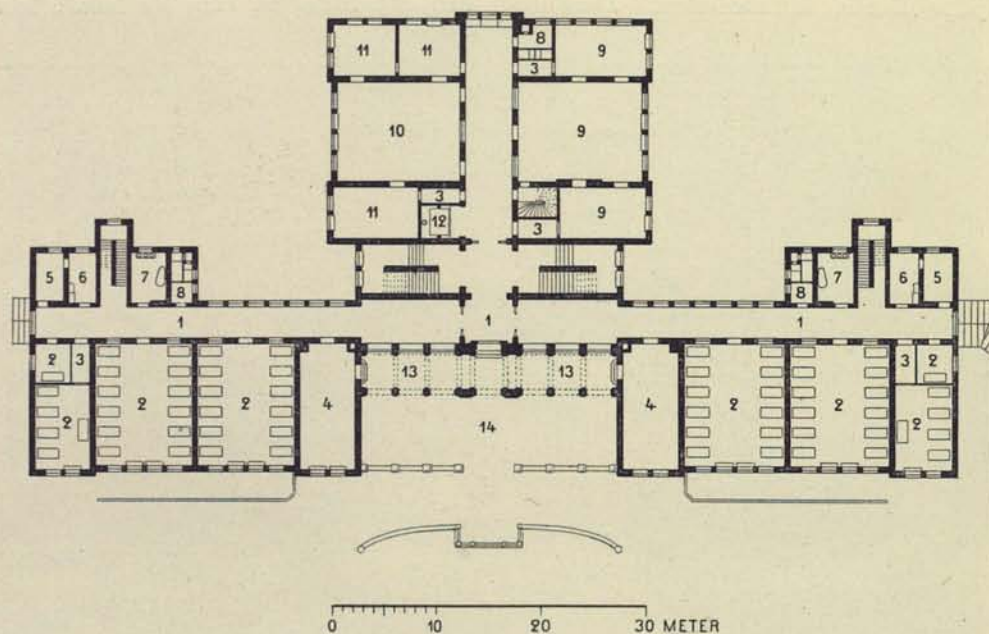
208. Serafimerlasarettet, medicinska kliniken.

kontor, för jourhavvande läkaren, polikliniksköterskor och portvakt. I öfversta våningen finnas för 6 tjänstgörande kandidater bostäder, till hvilkas anordning medel särskildt gifvits af den kände läkaren och mecenaten d:r A. F. REGNELL.

Medicinska kliniken (fig. 208, 209) är inrättningens största byggnad och består egentligen af tre sammanbyggda paviljonger, af hvilka de tvenne flygelpaviljongerna, som innesluta de viktigaste sjukafdelningarna, hafva två våningar. Mellanpaviljongen har 3 våningars höjd och innehåller förnämligast lokaler för den medicinska undervisningen, men därjämte i de tvenne öfre våningarna sjukrum. Tillsammans innehålla de medicinska paviljongerna 6 sjukafdelningar på 30 sängar hvardera samt en afdelning för enskilda sjukrum med 6 sängar, således i allt 186 sjuksängar, däraf 20 tillhörande nerv-

kliniken. Planritningen återgifver afdelingens bottenvåning. Utom de nu angifna lägenheterna innehåller afdelingen: i souterrängen magasin för de sjukas kläder, förråd, apotek, kliniskt laboratorium, bostäder för vaktmästare och annan manlig betjäning m. m.; i våningarna arbetsrum för öfverläkarne och bostäder för underläkare och amanuenser o. s. v.; samt i vindsvåningen bostäder för sköterskor och sköterskeelever.

Kirurgiska kliniken är inrymd i lasarettets gamla hufvudbyggnad, hvilken för ändamålet blifvit på ett ganska lyckligt sätt ombyggd till ett korridorsjukhus i 2, delvis 3 våningar och förenad med ett nybyggt opera-



209. Serafimerlasarettet, plan af medicinska kliniken, 1:sta våningen.

- | | | |
|------------------|---------------------------|------------------------|
| 1. Korridor. | 6. Tekök. | 11. Läkares arbetsrum. |
| 2. Sjukrum. | 7. Badrum. | 12. Hiss. |
| 3. Passage. | 8. Klosett. | 13. Arkader. |
| 4. Dagrum. | 9. Kliniskt laboratorium. | 14. Terrass. |
| 5. Sköterskerum. | 10. Föreläsningssal. | |

tionshus. Det hufvudsakliga af anordningarna framgår af planritningen på sid. 519, som återgifver afdelingens första sjukvåning. I vindsvåningen är anordnad en mindre sjukafdelning för enskilda rum. Sammanlagdt rymmer kirurgiska afdelingen omkring 160 sjuksängar, men för närvarande äro endast 129 upplåtna till begagnande.

I operationshusets bottenvåning finnas rum för kliniskt laboratorium, förråds- och steriliseringsrum för förbandsartiklar samt omfattande anstalter för filtrering och uppvärmning af den luft, som är afsedd för ventilationen af operationssalarna. Den större af dessa har rum för 100 studerande på amfiteatraliskt ordnade bänkar. Båda hafva så väl takdager som riklig belysning från väggfönster.

Paviljongen för ögon- och kvinnosjukdomar har plats för 60 sängar i 2 våningar, en för hvardera sjukdomskategorien, ett operations- och ett dagrum i hvarje våning samt öfriga för sjukvården nödiga lägenheter.

Ekonomibygnaden innehåller i bottenvåningen tvättinrättning, elektriskt belysningsmaskineri och förrådsrum samt i öfvervåningen, hvilken medelst sammanbindningsgång står i förbindelse med alla sjukafdelningarna, badanstalt och kök.

Luftväxling och uppvärmning besörjes på alla sjukafdelningarna medelst lågtrycksånga med ångpannorna i jordvåningarna och värmekropparna i rummen, i allmänhet vid ytterväggarna, där ventilationsluften intages direkt och värmes inom den mantel af isolerande material, som omsluter hvarje värmekropp, för att vid dennas öfre sida inläppas i rummet.

Belysningen sker medelst elektriskt ljus.

För kallt och varmt vatten finnas särskilda ledningar liksom tidsenliga afloppsledningar. Klosetterna äro inrättade efter det i Stockholm brukliga tunnsystemet. Desinfektionsugnen, för strömmande ånga, har särskilda ut- och inlämningsrum.

Styrelsen undergick år 1888 en fullständig ombildning och består numera af tvenne serafimerriddare, hvaraf den ene är ordförande och den andre vice ordförande, båda utnämnda af kungl. maj:t, en ledamot utsedd af Stockholms stadsfullmäktige, en ledamot utsedd af Stockholms läns landsting, samt lasarettets öfverläkare och öfverkirurg.

Läkarevården bestrides af ordinarie professorerna i medicin och kirurgi vid Karolinska institutet, hvilka enligt kungl. brefvet den 30 dec. 1835 böra vara resp. öfverläkare och öfverkirurg, vidare af e. o. professorerna i samma ämnen vid institutet samt dess lärare i ögonsjukdomar, nervsjukdomar och gynekologi. Dessutom finnas underläkare och underkirurg samt 7 amanuenser, hvarförutom de tjänstgörande medicine kandidaterna i tur och ordning äro jourhavande läkare.

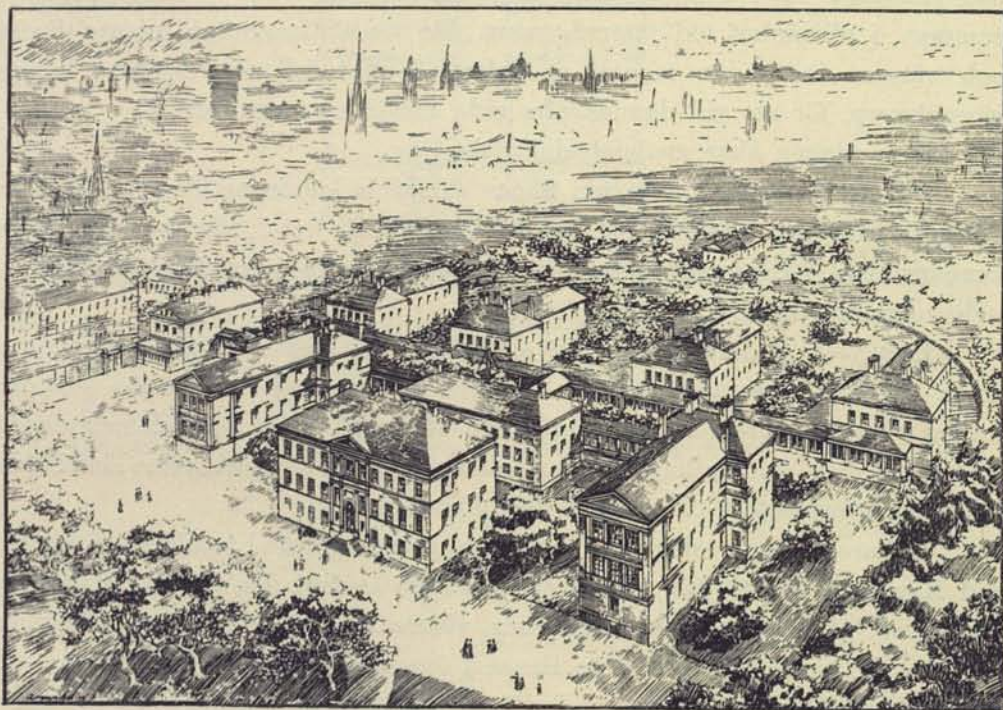
Sjukhusets beläggning under det senaste år, för hvilket redogörelse är offentliggjord, 1895, var 2,795 patienter med 103,156 underhållsdagar. Dagliga medeltalet vårdade under samma år var 282 patienter. Stockholms stad disponerar på lasarettet 100 sjuksängar för fripatienter och 100 för betalande; af den förra kategorien vårdades 1,047 sjuka med 39,078 underhållsdagar eller i medeltal 107 vårdade om dagen.

På polikliniken behandlades samma år 18,865 patienter, hvaraf största antalet eller 10,609 på den kirurgiska afdelningen.

Utgifterna voro 1895 tillsammans 203,702 kr. 78 öre. Däraf hafva 12,000 ansetts åtgå för polikliniken och 8,000 särskildt för undervisningen, hvadan kostnaderna för de inskrifna sjuka uppgingo till 183,702 kr. 78 öre. Dagkostnaden för hvarje sjuk belöpte sig till 1 kr. 78 öre.

Serafimerlasarettets egen kapitalbehållning vid 1895 års slut var 965,583 kr. 88 öre.

2. *Sabbatsbergs sjukhus.* Mera än 15 års förhandlingar mellan de kommunala myndigheterna föregingo det ändtliga beslutet om detta sjukhus byggande. Dessa förhandlingar inleddes genom tillsättandet år 1858 af den redan på sid. 480 omnämnda kommittén och afslutades genom stadsfullmäktiges godkännande den 2 dec. 1872 af byggnadsritningarna. Bland anledningarna till den långa tidsutdräkten var en strid, som uppstod rörande korridor-



210. Sabbatsbergs sjukhus.

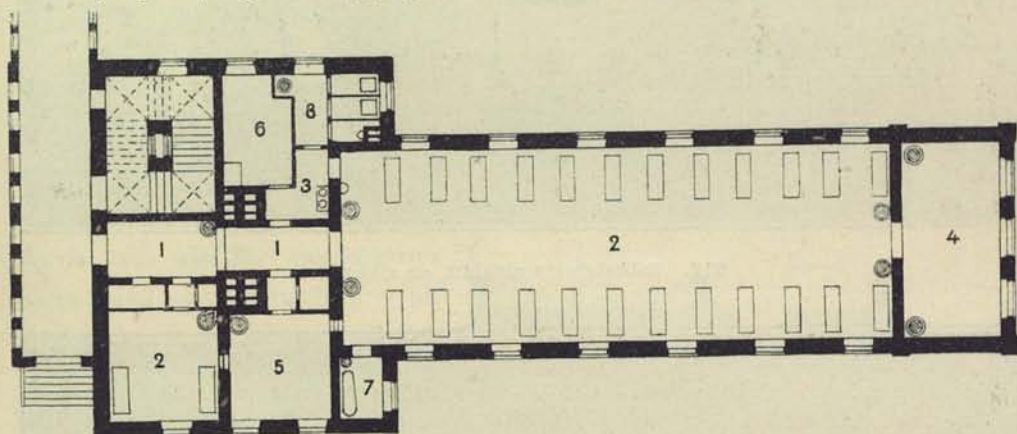
eller paviljongsystemets företråde och som ledde till det senares tillämpning vid den nya sjukhusanläggningen, hvilken i januari 1879 med 340 sängar ändtligen kunde öppnas för sjukas emottagande. Sedermera har sjukhuset tid efter annan kompletterats genom åtskilliga nya byggnader och äfven genom andra viktiga förbättringar. Anläggningens bokförda värde uppgick vid 1895 års slut till 1,205,035 kronor 10 öre.

Uppfördt på ett högt och fritt beläget, omkring 85,000 kv.-meter mätande område invid nuvarande Dalagatan på öfre Norrmalm, utgöres sjukhuset förnämligast af sex likadana tvåvånings paviljonger, hvartill komma administrations- och ekonomibyggnaderna, särskildt operationshus, entrébyggnad med rum för portvakt, husmoder, sköterskor m. fl. samt sjukrum för nyopererade, äfvensom rum för sterilisering af förbandsartiklar, vidare

isoleringspaviljong, tvätt- och desinfektionshus, likkapell med obduktionslokaler samt sommarpaviljonger af trä. De förnämsta byggnadernas läge framgår af taflan (fig. 210), hvaraf likaledes synes, huru hufvudbyggnaderna genom sammanbindningsgångar äro med hvarandra förenade samt huruledes de omgifvas af en präktig parkanläggning, hvilken dock framdeles torde komma att inskränkas genom flera paviljongers uppförande.

Sjukhusets 340 sängar äro fördelade på trenne afdelningar: en medicinsk med 192 sängar, en kirurgisk med 122 samt en gynekologisk med 26. På den sistnämnda meddelas klinisk undervisning, hvarför e. o. professorn i gynekologi och obstetrik vid Karolinska institutet där uppehåller sjukvården, biträdd af en amanuens. På hvardera af de öfriga afdelningarna äro anställda en öfver- och en underläkare samt en amanuens.

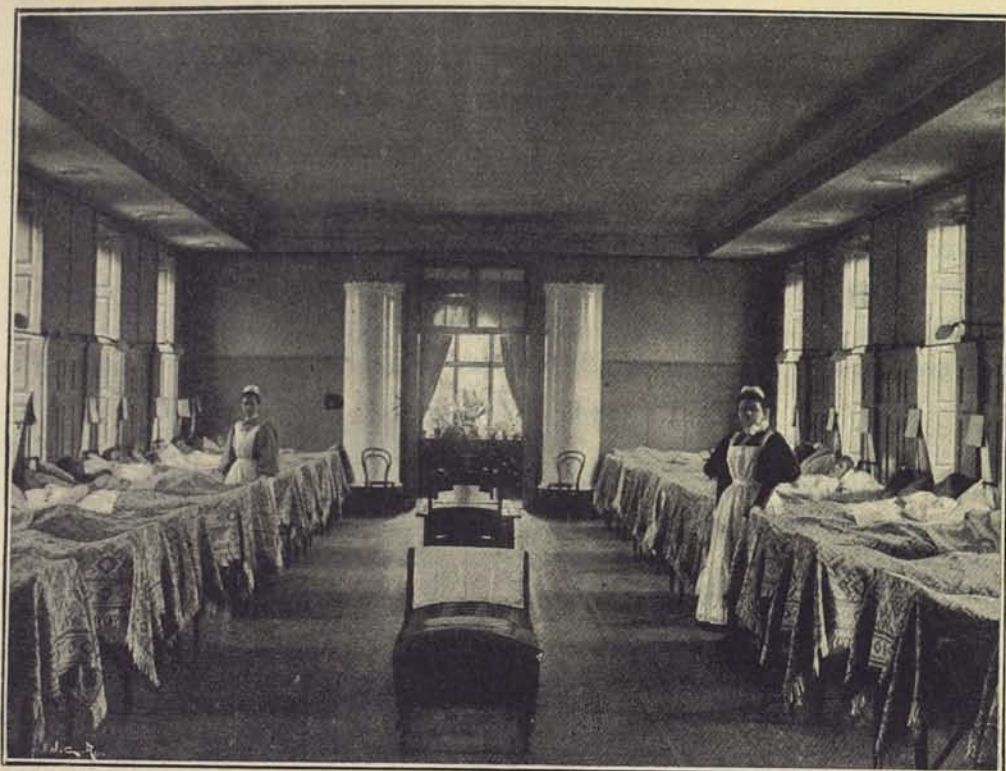
Sjukpaviljongerna ligga på 29—34 meters afstånd från hvarandra och



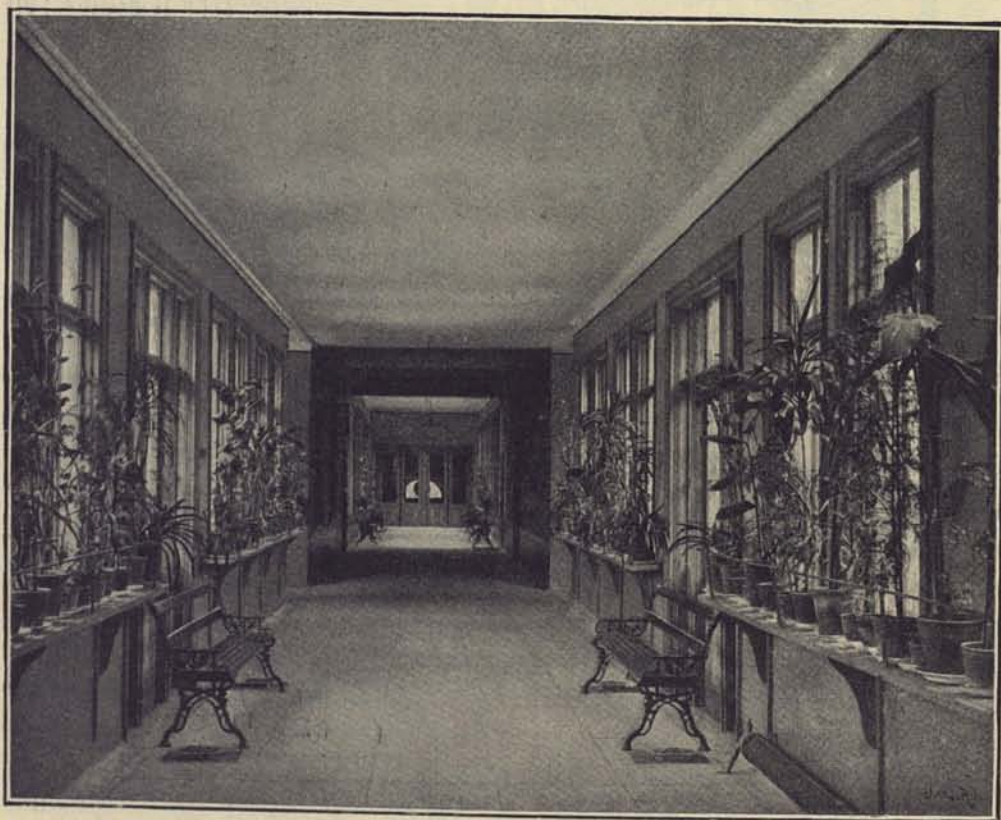
211. Sabbatsbergs sjukhus, sjukpaviljong.

- | | | | |
|--------------|-------------|------------------|-------------|
| 1. Korridor. | 3. Passage. | 5. Sköterskerum. | 7. Badrum. |
| 2. Sjukrum. | 4. Dagrum. | 6. Tekök. | 8. Klosett. |

hafva sin längdriktning nästan rakt i norr och söder. Deras inredning och dimensioner framgå af ofvanstående planritning; rummens höjd är 3.86 m. En af paviljongerna, som ligger i en stark sluttning, har sjukrum i tre våningar, eljest äro våningarna två och alldeles lika inredda, hvardera med en större sal för 24 sängar samt ett enskildt sjukrum, m. m. Från sammanbindningsgången leder en särskild ingång till nedre våningen och en annan till trappuppgången för öfvervåningen. Paviljongsystemets förnämsta fördelar, eller beredandet för sjukrummen af riklig dager och verksam naturlig ventilation, har man här i vidsträckt mån sökt tillgodogöra sig, i det att ungefär $\frac{8}{9}$ af väggarna till de stora salarna med deras dagrum utgöras af ytterväggar, rikligen försedda med fönster. Äfven för artificiell luftväxling är nöjaktigt sörjdt. För detta ändamål finnes en för hela sjukhuset gemensam, i ekonomibyggnadens jordvåning belägen varmkammare för den där intagna luftens förvärmning. En på samma ställe placerad större fläkt framdrifver luften genom trummor af glaceradt lergods, hvilka förgrena sig till de särskilda



212. Sabbatsbergs sjukhus, en sjuksal.



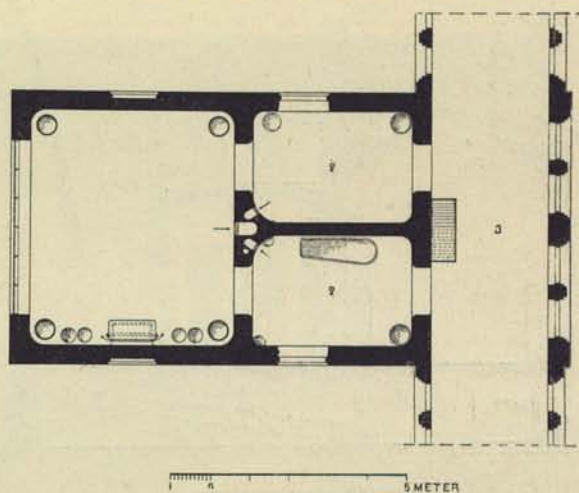
213. Sabbatsbergs sjukhus, sammanbindningsgången.

sjukpaviljongerna. Uppvärmningen sker med ånga. Kaminerna i rummen äro fristående, kakelbeklädda. Utsugningen af den förskämda luften sker genom ett antal kanaler, som inmyrna uti evakuationskorstenar, i hvilka draget befordras medelst eldning.

Ursprungligen hade sjukhuset blott ett mindre, i administrationsbyggnaden beläget operationsrum. Sedan emellertid de aseptiska grundsatserna vid operationer mer och mer vunnit erkännande och det således icke kunde anses tillfredställande, att i samma rum så godt som liktidigt opererades polikliniska och sjukhusfall, patienter med och utan infekterade sjukdomshärdar, blef det nödvändigt att skaffa ännu en operationssal. Detta skedde 1890 genom uppförandet af det nuvarande operationshuset. Det ligger liksom sjukpaviljongerna intill sammanbindningsgången, men är för öfrigt alldeles fristående för att redan genom sitt läge, så vidt möjligt, vara skyddadt för infektionsämne-ns ditförande, och innehåller utom operationssalen endast tvenne där utanför belägna bad- och desinfektionsrum, ett för läkare och ett för patienterna, båda med ingångar från sjukhusets sammanbindningsgång.

Operationsrummet mäter 31 kv.-meter i golftyta och 5.5 m. i höjd. I dess konstruktion ingå allenast sten, metall och glas, och alla ytor äro släta, lätt desinfekterbara. Så äro exempelvis väggarna af blankpolerad, hård stuck, golven af cementmosaik och dörrarna af bronseradt järn. Alla hörn och öfvergångar från vägg till golf eller tak äro väl afrundade. Det kupolformade taket har en glasyta i järnbågar om 7 kv.-meter. Ljuset inkommer dels på denna väg, dels genom ett åt norr vettande fönster af 13.5 kv.-meters yta, hvars glasskifvor infattats i järnramar. Hela rummet kan således utan att taga skada spolås med vatten.

Inredningen är i harmoni med det öfriga. Instrumentskåpet har formen af en nisch med dörrar af järn och glas i väggens plan. Alla hyllor äro af spegelglas på järnstöd. Tvättfaten äro fristående på förnicklade metallpelare, innehållande afloppsroren. Äfven ångkaminerna i rummets fyra hörn äro fristående och hafva släta, förnicklade kopparytor. Operations- och instrumentborden hafva förfärdigats af förtennta eller lackerade järnrör med glasskifvor, o. s. v.



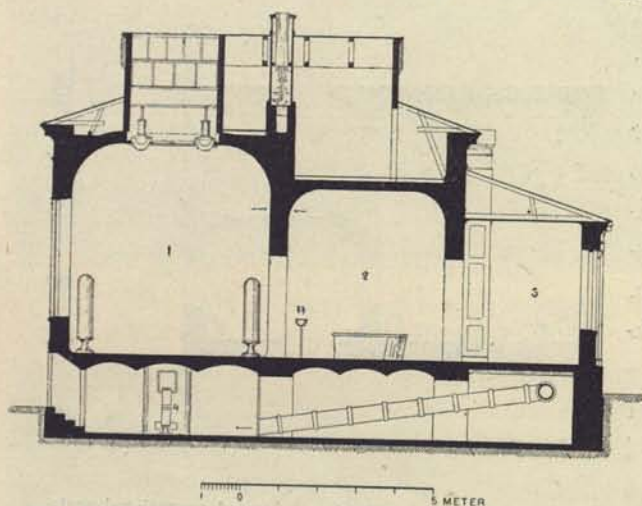
214. Sabbatsbergs sjukhus, plan af operationshuset.

1. Operationssal. 2. Reningsrum. 3. Sammanbindningsgången.

För åstadkommande af god ventilation och damfri luft äro under operationsrummet anordningar gjorda för den friska luftens filtrering genom tjock bomullsväf, innan den insläppes genom en kort luftkanal, som med lätthet kan öfverallt besiktigas. Evakuationen sker på mekanisk väg. Artificiell belysning åstadkommes genom kraftiga gaslampor, som hafva sin plats mellan de båda glastaken, hvarjämte för lokalbelysning finnas elektriska glödlampor.

Reningsrummen äro anordnade efter samma grundsatser som själfva operationsrummet. Till utredningen hör, såsom på andra tidsenliga kirurgiska sjukhus, särskilda apparater för sterilisering af förbandsmaterial, instrument m. m.

Isoleringspaviljongen (fig. 217), som uppfördes 1895 på södra delen af



215. Sabbatsbergs sjukhus, genomskärning af operationshuset.
1. Operationsaal. 2. Reningsrum. 3. Sammanbindningsgången.

sjukhustomten, har till ändamål att från sjukhusets öfriga afdelningar afsöndra sjuka, hvilka för andra patienter kunna medföra infektionsfara, exempelvis sådana, som på kirurgiska afdelningen angripas af ros, eller som misstänkas för difteri eller andra smittosamma sjukdomar. Den innehåller blott 4 sjukrum, hvardera med 2 sängar.

Sommarpaviljongerna¹ äro af trä och af mycket enkel konstruktion. De rymma lika många sjuka (26)

som hvardera af sjukafdelningarna och användas för att möjliggöra dessas successiva utrymning, rengöring och vädring under några veckor af den varmare årstiden.

Förvaltningshuset innehåller mottagningslokaler för inträdessökande och polikliniska patienter, poliklinisk operationsafdelning, kommissarietkontor, kliniskt laboratorium samt bostäder för underläkare, amanuenser och kommissariet, vidare apotek, förrådsrum m. m.

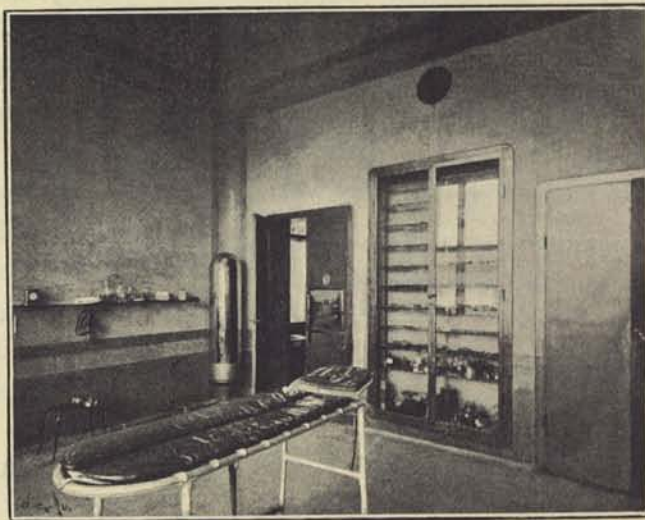
Ekonomihuset, som genomlöpes af sammanbindningsgången mellan förenämnda hus och sjukafdelningarna, inrymmer hufvudsakligen köks- och badafdelningarna, liggande på hvar sin sida om gången. Ångpannerummet, liksom ofvan omtalade varmkammare, ligger i souterrängen till detta hus; så ock maskinerna för den elektriska belysningen, som infördes redan 1884. Sabbatsbergs sjukhus var sålunda det första sjukhus i Sverige, måhända i

¹ Den ena af dem är beslutad, men ännu icke uppförd.

hela världen, som tillgodogjorde sig fördelarna af detta belysningssätt. Från början skedde belysningen medelst gas; ledningarna för denna äro bibehållna för att tjäna såsom reservljuskälla.

På Sabbatsbergs sjukhus vårdades 1895 på alla afdelningarna 3,589 patienter med 102,139 underhållsdagar, eller i dagligt medeltal 280 sjuka, för hvilkas vård kostnaden belöpte sig till 165,289 kronor 35 öre. Dagliga medelkostnaden för hvarje vårdad uppgick till 1 kr. 62 öre. Af de vårdade afledo på medicinska afdelningen 8.7 %, på den kirurgiska allenast 3.6 %.

3. *Sjukhuset Sankt Görän.* Omkring år 1860 började man diskutera frågan om utvidgade och förbättrade lokaler för vård af de veneriskt sjuka i Stockholm. Först tänkte man sig, att behovet borde fyllas genom om- och tillbyggnad af Stockholms stads och läns kurhus, som hade att besörja detta slags sjukvård. Planen strandade emellertid å ena sidan på riksdagens vägran att afstå från statens äganderätt till tomten och å den andra på stadsfullmäktiges obegenhet att nedlägga större kostnader på en egendom, som ej var stadens. Till byggnadsplats föreslogos därefter olika ställen, tills man slutligen enades om det nya sjukhusets förläggande till sydligare delen af den skogbevuxna Stadshagen på Kungsholmen, där byggnadsarbetet påbörjades år 1886 och fullbordades 1888.



216. Sabbatsbergs sjukhus, operationssalen.

Sjukhuset S:t Görän skulle visserligen i första rummet användas för vård af veneriskt sjuka och af patienter med hudsjukdomar, men vid dess inrättande hade man dock blicken fäst på en framtida användning äfven för andra sjukdomar. Vid tider af större sjuklighet i Stockholm hafva också på sjukhuset anordnats afdelningar för vanliga invärtes sjukdomar. Sängantalet är 266, men kan något höjas.

Sjukhustomtens areal uppgår till nära 43,000 kv.-meter. Härå äro byggnaderna förlagda så som situationsplanen (fig. 218) visar. Den största af de trenne sjukhusbyggnaderna har sin hufvudfasad mot söder. Af de öfriga är en vänd mot öster och en mot väster. För kommunikationen finnes en sammanbindningsgång, som förenar sjukhusbyggnaderna sins emellan samt

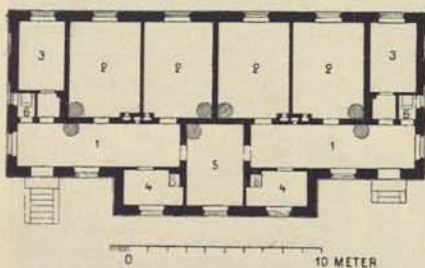
med köket och badet, hvilka intaga en till etablissemangets midt förlagd byggnad. Alla de med hvarandra förenade byggnaderna ligga i samma plan.

Förvaltningsbyggnaden har tre våningars höjd. I bottenvåningen ligga mottagnings-sal med tvenne undersökningsrum samt kontoret och vidare bostäder för vaktmästare och portvakt. En trappa upp bo underläkare och amanuens samt sjukhuskommisarien. Våningen 2 trappor upp är inredd till en sjukafdelning för enskilda patienter med 9 sängar i 8 rum, sköterskerum, tekök, bad och klosetter.

De egentliga sjukhusbyggnaderna hafva två våningar utom jordvåningen, hvilken i dem alla är till större del upptagen af varmkammare för husens uppvärmning och ventilation samt för öfrigt inrymmer förrådsrum, apotek, bostäder för manlig betjäning m. m. Några reservrum finnas här också, hvilka i händelse af behof kunna till sjukrum disponeras.

Tvenne af husen äro inrättade enligt korridorsystemet, det tredje efter paviljongsystemet. Skälet till olikheten var,

att man särskildt med hänsyn till kvinnliga patienter med veneriska sjukdomar måste respektera det sakförhållandet, att de ofta äro af vidt skild moralitet och samhällsställning och därför icke till större antal kunna läggas i samma rum. Äfven medföra de ofta små barn, hvilka skulle störa alltför många andra patienter, om de lades i så stora rum, som för paviljongsjukhus äro utmärkande.



217. Sabbatsbergs sjukhus, isoleringspaviljong.

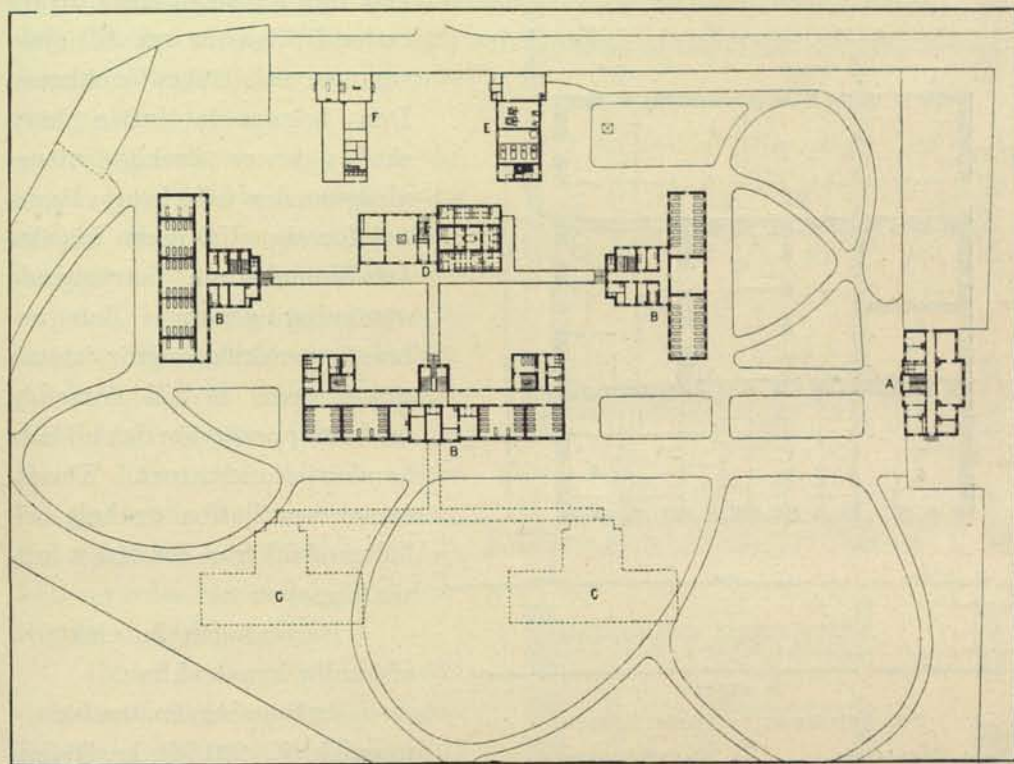
- | | |
|--------------|------------------|
| 1. Korridor. | 4. Tekök. |
| 2. Sjukrum. | 5. Sköterskerum. |
| 3. Badrum. | 6. Klosett. |

Badet är i öfverensstämmelse med sjukhusets ändamål — att företrädesvis mottaga sjukdomsfall, vid hvilkas behandling bad äro af stor betydelse — inrättadt med stor omsikt. Det är uppfördt af hårdbrändt s. k. klinkertegel i cementbruk och har golf- och takbjälkar af järn med hvalf af beton. Ång-, varmluft- och bassinbadlokalerna äro förlagda till husets midt, där de belysas genom takdager. Utefter husets yttersidor ligga afdelningsrummen samt karbadrummen. Sistnämnda lokaler äro fördelade i tre afdelningar, 2 för män och en för kvinnor, hvaremot ång-, varmluft- och bassinbaden äro gemensamma för alla afdelningarna och begagnas för dem på olika tider af dagen. På hvardera afdelningen finnes ett mottagnings- eller reningsbad, bestående af karbad med dusch, samt ett rum för s. k. medikala bad, d. v. s. gyttjebad, svafvelbad etc., med kraftig ventilation till förhindrande af elak lukts spridning från badingredienserna.

Inre badlokalerna äro: 1) ett tepidarium för tvagning, massage och varma duscher; 2) tvenne sudatorier, det ena för omkring + 70° het torr luft, som åstadkommes medelst flensångsrör för direkt värmestrålning och

relativt kraftig ventilation, det andra för omkring 50° varm, fuktig luft, s. k. finsk badstu, hvars temperatur och fuktighetshalt dels lätt kan varieras, dels äfven gör sig i olika grad kännbar genom de badandes placering på de trappformigt ordnade lafvarna; 3) ett frigidarium för duscher af olika värmegrad och kallbassin, hvilken väggar äro klädda med fajansplattor.

Badkaren äro likaledes af fajans med montering af polerad trä och hafva inloppen för kallt och varmt vatten i bottnen. Alla badrummens



218. Sjukhuset Sankt Görans, situationsplan.

- | | |
|-----------------------------------|-------------------------------|
| A. Förvaltningsbyggnad. | D. Bad- och köksbyggnad. |
| B. Sjukhusbyggnad. | E. Tvätt- och maskinhus. |
| C. Plats för framtida utvidgning. | F. Obduktionslokal och uthus. |

väggtytor äro till manshöjd klädda med glattslipad, ljus cementputs. Samma material är användt till skärmar mellan duschrummen.

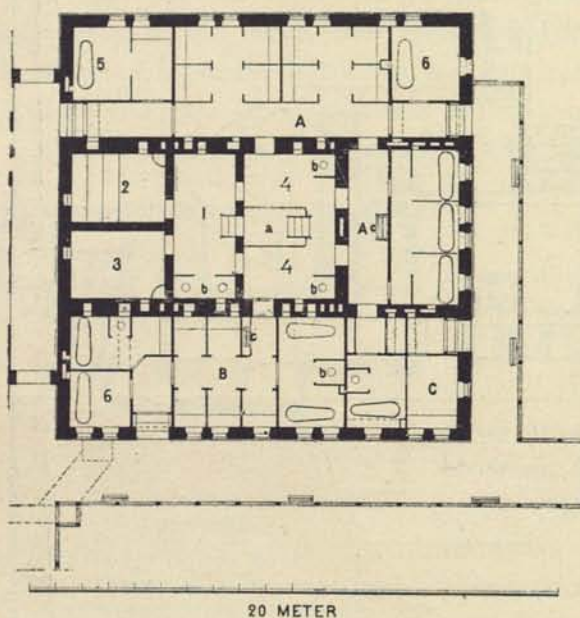
Dagligen kunna utan svårighet serveras 70 à 80 bad, hvilket är mer än sjukhusets beläggning hittills fordrat. Genom förstoring af varmvattencisternen kan emellertid badens antal, om så skulle behövas, fördubblas.

I badbyggnadens öfvervåning, omkring den lanternin, som förser badet med dager, finnas 10 bostadslägenheter för sjukhusets kvinnliga betjäning.

Uppvärmningen sker med ånga, för hvars produktion finnas 4 ångpannor med 46 meters eldyta vardera; en af dem är afsedd till reserv-

panna. Ångan har användning äfven vid badet, tvätten, desinfektionsugnen, köket samt det elektriska belysningsmaskineriet, hvarifrån afloppsångan emellertid tillgodogöres i värmeledningen. Sjukrummen och flera andra lokaler värmas medelst varmluft från ljusa varmkammare i jordvåningen, där den från det fria tagna ventilationsluften upphettas af ångelement. Andra lokaler med mindre ventilationsbehof värmas direkt med ångelement; så sammanbindningsgången och trapphusen.

Luftväxlingen besörjes på nyss nämndt sätt från varmkamrarna, hvarifrån den friska, uppvärmda luften ledes i kanaler i murarna upp till sjuk-



219. Sjukhuset S:t Görans, badhuset.

- | | |
|--------------------|------------------------------|
| 1. Tepidarium. | A. Mansafdelningen. |
| 2. Finsk badstu. | B. Kvinnoafdelningen. |
| 3. Varmluftsbad. | C. Första klass bad för män. |
| 4. Frigidarium. | a. Kallbassin. |
| 5. Medikala bad. | b. Dusch. |
| 6. Mottagningsbad. | c. Värmeelement. |

4. *Katarina sjukhus.* En af kungl. maj:t tillsatt kommitté med upp-
gift att afgifva förslag till sjukvårdens förbättrande i hufvudstaden hem-
ställde i ett 1827 afgifvet betänkande bland annat, att ett provisoriskt
sjukhus skulle inrättas för att vid inträffande epidemier eller mera utbredd
sjuklighet mottaga sådana sjuka, som icke kunde eller borde på andra sjuk-
vårdsanstalter vinna inträde. Detta blef också kungl. maj:ts beslut, och
för ändamålet uppläts Katarina f. d. kronobrännerieegendom vid Nya Sand-
bergsgatan på Södermalm. Verkställigheten för öfrigt öfverläts åt stadens
myndigheter, hvilka sedan alltjämt bestridt utgifterna för och förvaltat an-
stalten, som togs i bruk den 22 juli 1831. Detta provisoriska sjukhus, såsom
det ända till år 1878 kallades, var således Stockholms första epidemisjukhus

rummen och öfriga lägenheter. Den begagnade luften bort-
skaffas genom särskilda utsug-
ningskanaler från hvarje lägen-
het för sig. Ut i dessa kanaler
åstadkommes en betryggande
utsugning genom i dem an-
bragta vertikala ångrör, slutna
upptill och nedtill försedda
med afloppsrör för det bildade
kondensationsvattnet. Kloset-
ternas ventilation är helt och
hållet skild från det öfriga luft-
växlingssystemet.

Belysningen är elektrisk
af vanlig konstruktion.

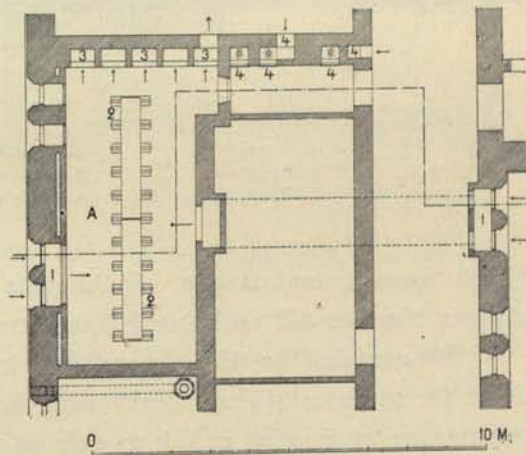
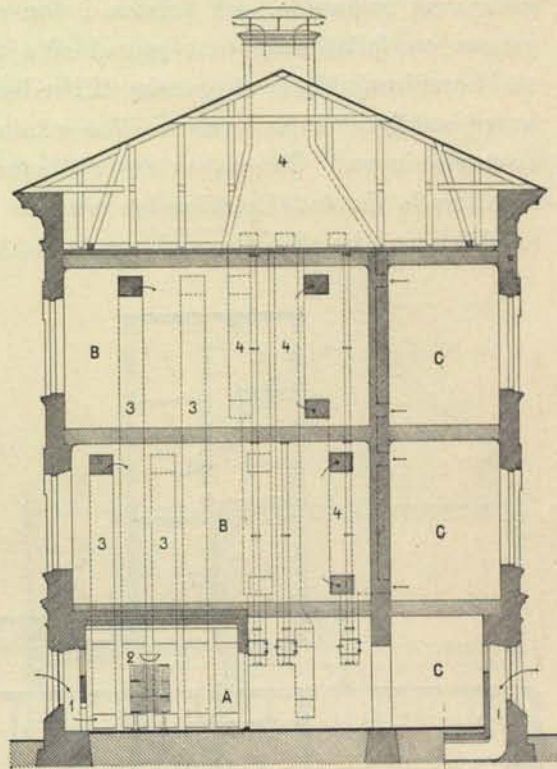
Anläggningskostnaden
uppgick till 826,761 kr. 76 öre,
hvar till komma 71,000 kr. för
första uppsättningen af inven-
tarier.

och hade under en lång följd af år till hufvudsaklig uppgift att mottaga smittkoppsjuka, hvarför det ock i dagligt tal benämndes »kopphuset». Men därjämte fanns där länge en bensärsafdelning. Först sedan hälsovårdsnämnden 1878 öfvertagit förvaltningen, organiserades inrättningen under namn af Katarina sjukhus såsom ett vanligt sjukhus, ehuru vården af smittosamma sjukdomar fortfarande är en af dess viktigaste uppgifter.

Byggnaderna äro ännu desamma som från början och kunna således ej göra anspråk på tidsenlighet. De hafva emellertid omsorgsfullt underhållits och genom smärre tillbyggnader och ändringar bragts i så tillfredsställande skick som möjligt. Dessutom har den i förra tider alltför starka beläggningen förekommit genom sjuksängarnas begränsning till 175. Läkarevården bestrides af en öfver- och en underläkare.

Under år 1895 vårdades 1,021 sjuka med 29,447 underhållsdagar. Dagliga medeltalet vårdade var då 80.68. Sjukvårdskostnaden belöpte sig till 62,011 kr. 51 öre.

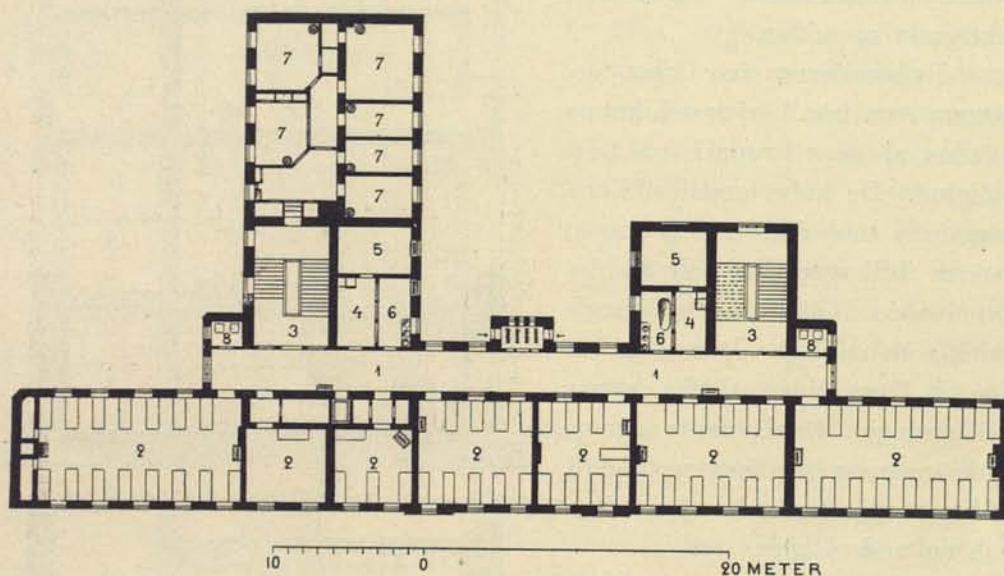
5. *Maria sjukhus.* År 1874, således 5 år innan Sabbatsbergs sjukhus fullbordats, då bristen på sjukhus i Stockholm var synnerligen stor, inköptes för stadens räkning en med en större fabriksbyggnad och ett boningshus bebyggd, 123,555 kv.-fot mätande egendom mellan Wollmar-Yxkulls- och Gamla Prästgårdsgatorna för att användas till sjukhus. För ändamålet apterades fabriksbyggnaden, hvari med ingången af år 1876 ett sjukhus på 130 sängar öppnades, hvilket från och med 1878 benämndes Maria sjukhus.



220. Sjukhuset Sankt Görän, ventilation och uppvärmning.

- | | |
|-----------------|----------------------|
| A. Varmkammare. | 1. Friskluftsinlopp. |
| B. Rum. | 2. Ångelement. |
| C. Korridor. | 3. Varmluftkanaler. |
| | 4. Evakueringskanal. |

Då emellertid både tomtens gränser och sjukhusets inredning lämnade mycket öfrigt att önska, blefvo de förra 1885 genom öfverenskommelse med grannarna reglerade, och bristen i den senare afhjälptes omedelbart därefter genom en fullständig ombyggnad af sjukhuset, som därvid förändrades till ett korridorsjukhus af ganska tillfredsställande beskaffenhet, med sjukrum hufvudsakligen i de tvenne öfre våningarna och administrationslokaler i bottenvåningen. Genom en år 1896 gjord ytterligare tillbyggnad hafva dels förbättrade bostadsförhållanden vunnits för tjänstepersonalen, dels lämplig lokal kunnat inredas för sjukhusets polikliniska verksamhet, som småningom



221. Maria sjukhus, plan af våningen 1 trappa upp.

- | | | |
|---------------|------------------|--------------|
| 1. Korridor. | 4. Tekök. | 7. Bostäder. |
| 2. Sjukrum. | 5. Sköterskerum. | 8. Klosett. |
| 3. Trappgång. | 6. Badrum. | |

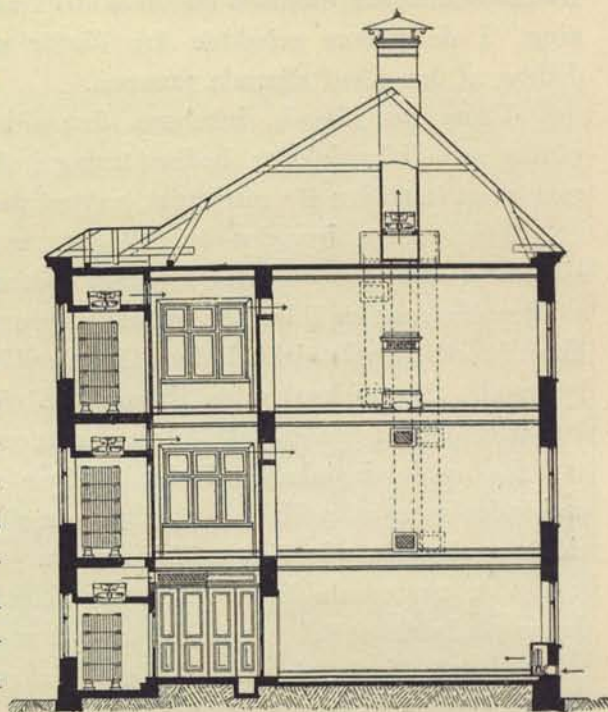
blifvit ganska omfattande. Sjukhusets jämte södra barnbördshusets värde uppgår härefter till omkring 560,000 kronor.

Sängantalet är 153, hvaraf en tredjedel för utvärtes och två tredjedelar för invärtes sjuka. Sjukvården är fördelad på 5 afdelningar. Läkarepersonalen utgöres af en öfver- och en underläkare samt en amanuens.

Sjukrummens och öfriga lokalers belägenhet och storlek framgår af här ofvan intagna plan af våningen 1 trappa upp.

Särskild uppmärksamhet förtjänar luftväxlingen, som visat sig synnerligen pålitlig och effektiv. Den är helt och hållet skild från uppvärmningen, hvilken i sin ordning sker medelst ånga från ett för hela sjukhuset gemensamt ångpannerum samt ångvattenkaminer i sjukrummen. — Ventilationen sker, enligt den af konstruktören, ingenjör J. W. DAHLGREN, däröfver lämnade beskrifningen, från trenne öfver hvarandra belägna varmkammare (golffyta

3 × 1.65 m.), en för hvarje våning, anordnade uti en utbyggnad från korridorernas mitt. I hvarje varmkammare finnas 4 st. ångkaminer, sammansatta af 3—5 element (värmeyta 4 kv.-meter). Dessa ångkaminer äro af vanlig konstruktion med kranreglering på sådant sätt, att flera eller färre af elementen användas alltefter behovet. Varmkammarna äro genom ett mellangolf af beton delade i tvenne afdelningar, af hvilka den nedre genom glasdörrar och fönster är afstängd från korridoren, men den öfra endast skild från densamma genom gallerverk. De båda afdelningarna kommunicera med hvarandra genom en i betombotten befintlig cirkelformig öppning (diam. = 0.8 m.). I denna öppning är en fläkt eller en s. k. aërofor anbragt. Denna fläkt drives af tryckvattnet från en i maskinrummet anbragt ångpump¹. Det förbrukade vattnet rinner åter ned till pumpen, och vattnet utgör således endast transmissionsmedel för fläktens drifvande. Den friska luften inkommer nedtill i varmkammarna, värmes af ångkaminerna och suges af fläktarna in i de ofvan varmkammarna belägna rummen och utblåses från dessa i de resp. korridorerna. Då ventilationsluften tillika skall värma korridorerna, är den inströmmande luftens temperatur i allmänhet högre än rumstemperatur och varierar alltefter väderleken mellan 18—25°.



0 5 10 METER

222. Maria sjukhus, uppvärmning och ventilation.

Då luften passerar fläktarna, kan den efter behovet fuktas mer eller mindre genom att öppna en eller flere kranar, hvarifrån utgå ytterst fina vattenstrålar. Dessa träffa ofvan kranarna anbragta brickor, så att vattnet söndersmulas till fint stoft, som lätt förgasas af den i häftig rörelse stadda luften.

Från korridorerna, hvilkas fönster, då den mekaniska ventilationen är i gång, måste hållas väl slutna, passerar den rena, värmda och fuktade luften in i sjuksalarna genom galleröppningar, anbragta öfver de till korridorerna ledande dörrarna. I motsatta ändan af sjukrummen sker utsugningen af den skämda luften genom evakuationskanaler, försedda med ventiler

¹ Men kan ock drivas af vattenledningens tryck.

vid både golf och tak för vinter- och sommarventilation på vanligt sätt. Evakuationskanalerna (se fig. 222) utmynna alla uti en å vinden längs hela byggnaden liggande trumma (tvärsektion 0.6×0.9 m.) af dubbelt trä med mellanlägg af papp. Denna trumma har trenne vertikala schakt (1.2×0.9 m.), som utmynna i det fria ofvan yttertaket.

Under vintern, då fläktarna i varmkamrarna användas, afgår den skämda luften genom dessa schakt medelst den förenade inverkan af pressionen från fläktarna samt temperaturskillnaden mellan den yttre och inre luften. Under sommaren däremot behöfves drifkraft för den skämda luftens utsugning. I de trenne schakten äro därför aëroforer anbragta, hvilka kunna drivas af den förut nämnda pumpen.

Utom de nämnda lokalerna finnas inom sjukhusbyggnadens bottenvåning expeditionslokaler, badinrättning i särskild utbyggnad, desinfektionsrum samt bostäder för maskinist, vaktmästare och drängar.

För tvätten byggdes år 1893 ett nytt hus, som är gemensamt för sjukhuset och det därinvid liggande Södra barnbördshuset. Till kök användes däremot en äldre, för ändamålet provisoriskt inredd byggnad. Denna, likasom ett provisoriskt likhus, är afsedd att framdeles ersättas af nybyggnad. På sjukhustomten ligger, som nämnt, äfven stadens barnbördshus med dess konvalescentafdelning samt en af polismyndigheten disponerad asyl för hastigt insjuknade, hufvudsakligen afsedd för personer, som nattetid omhändertagas af polis och hvilkas omedelbara inläggande på sjukhusen skulle verka störande för de öfriga sjuka.

Den nuvarande tomten kommer vid stadsregleringens genomförande i denna stadsdel att till någon del tagas i anspråk för blifvande gator.

De på Maria sjukhus vårdade sjukas antal år 1895 var 1,494 med 39,404 underhållsdagar. Sjukvårdskostnaden var 69,757 kr. 97 öre eller 1 kr. 77 öre pr underhållsdag.

6. *Diakonissanstaltens sjukhus* öppnades år 1864 i ett för ändamålet nybyggt hus på den å östligaste delen af Södermalm högt, naturskönt och fritt belägna egendomen Stora Ersta, hvilken någon tid förut förvärfvats för Diakonissanstaltens räkning. Sedermera har egendomen bebyggt med ytterligare flera olika byggnader för anstaltens behof.

Sjukhuset har sin längdaxel i norr och söder och är 80 fot långt och 40 fot bredt med en jordvåning för ekonomilokaler samt tvenne våningar med sjukrum, den nedre för kvinnor, den öfre för män. Båda tillsammans innehålla 40 sängar. Rummen äro förlagda utmed en efter byggnadens ena sida löpande korridor. Inredningen erbjuder i öfrigt intet särskildt anmärkningsvärdt.

Styrelse och ekonomi är icke skild från diakonissanstaltens öfriga afdelningars. Läkarevården bestrides af en öfver- och en underläkare. År

1895 vårdades tillsammans 387 sjuka. Sjukvården är dels kostnadsfri — 1895 vårdades kostnadsfritt 149 patienter med 5,332 underhållsdagar — dels betalas i allmänt rum 75 öre om dagen och högre priser i halfenskilda och enskilda rum. Egna för detta sjukhus äro de s. k. sjukvårdsackorden, hvarigenom detsamma mot en bestämd, under alla förhållanden utgående årsafgift åtager sig att vårda enskilda familjers tjänare, om de under ackordstiden sjukna. Vid sjukhuset försiggående utbildning af sjuksköterskor är redan i det föregående omtalad. Från och med 1897 har Stockholms stad såsom årsbidrag till sjukvårdskostnadernas bestridande vid Diakonissanstaltens sjukhus anslagit 3,000 kronor.



223. Sophiahemmet.

Vid anstalten finnes äfven ett »sjukhem» för 20 kroniskt sjuka, utgörande en särskild, efter korridorotypen inredd byggnad i 2 våningar.

7. *Sophiahemmet.* »Mångårigt lidande, buret med en sinnesstyrka och undergifvenhet, som endast kan skänkas af *en*, ingaf min högt älskade gemål tanken på att genom verksamma åtgärder lindra och lätta lidande med människors nöd. Och då en insiktsfull vård bidrager till underlättande af lidandet och är ett stöd för läkaren, så föddes och utvecklades tanken på *Sophiahemmet*» — med dessa ord började konung Oscar det tal, hvarmed han den 1 oktober 1889 invigde drottning Sophias skapelse.

Redan den 1 juni 1884 började drottningens stiftelse »Hemmet för sjuksköterskor» sin verksamhet i hyrd lokal. Det hade till ändamål att