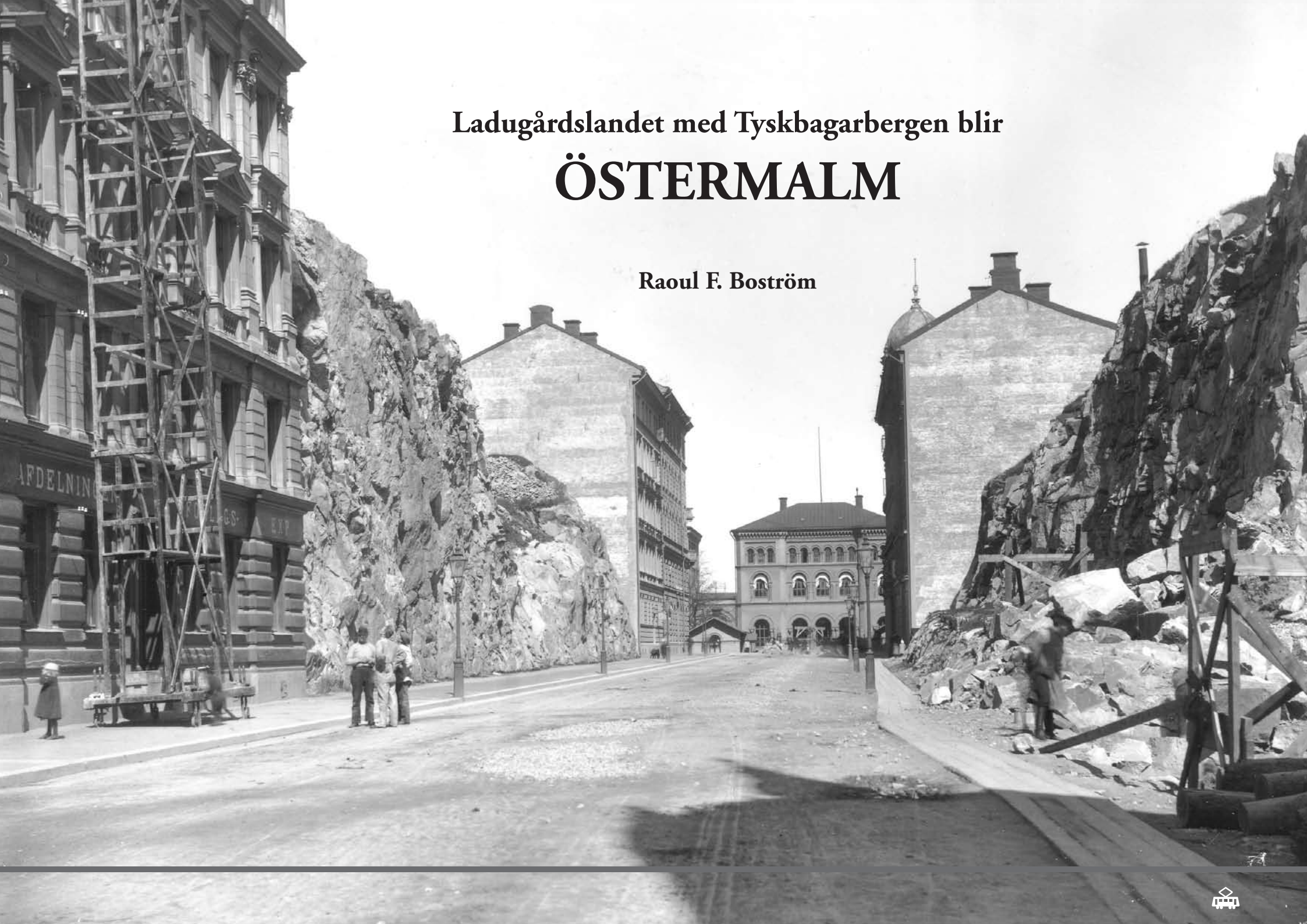


Ladugårdslandet med Tyskbagarbergen blir

ÖSTERMALM

Raoul F. Boström





RADGARD



Försättsblad:

Bergknallen innanför staketet hör till Eriksbergsområdet och härifrån ser man Karlavägens sträckning från Eriksberg bort mot platsen för blivande Karlaplan. Från huset med flaggstång, persienner och telefongalge på taket gick en lång luftkabel. I detta hus ligger numera Tyska skolan. Landån har stannat upp nästan mitt framför det som tidigare var Apoteket Elgen. I bildens högra del ser vi Humlegårdens kompakta grönska och borta till höger skymtar Hedvig Eleonora kyrka. Foto SSM.

Ladugårdslandet med Tyskbagarbergen blir

ÖSTERMALM

Raoul F. Boström



Kartan ovan är delad på mitten i en nordlig och en sydlig del. Nedanstående platser kan man finna på kartan. Källa: KB-

Norra kartdelen:

Skuggan Uggleviken (Uggel Viken) Clas på Hörnet
 Fiskartorpet (Fiskar Torpet) Ropsten

Södra kartdelen:

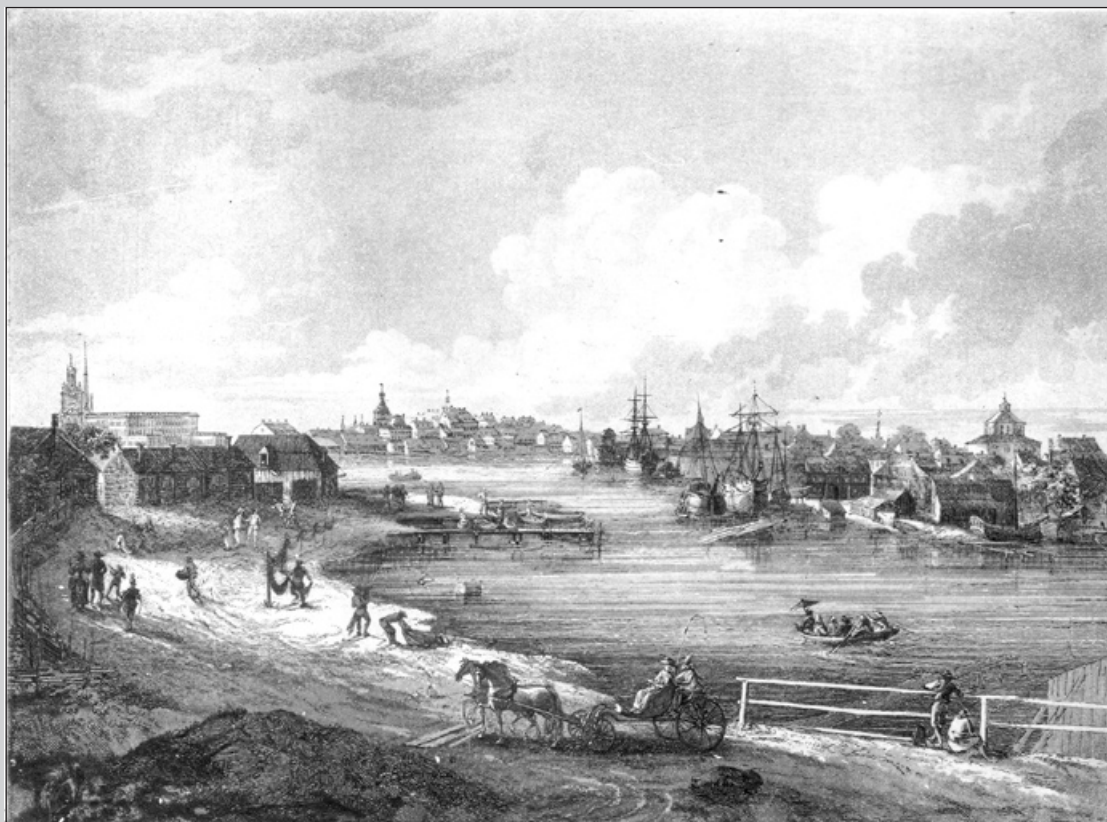
Lill-Jans Komötet Drottningberget
 Hjørthagen Nybygget Linderängen (Linder Ängen)
 Storängsviken Tegeludden Hesslingeberg
 Tyskbagarbergen Terra Novavarvet Djurgårdsbrunn

Ladugårdslandet med Tyskbagarbergen blir ÖSTERMÄLM

Text & idé: Raoul F. Boström · Grafisk form & sättnig: Tommy Blomquist, Respons · Produktion: Trafik-Nostalgiska Förlaget, Tommy Bäckström, Stockholm 2008

Tryck: Modintryckoffset AB · Bokbinderi: Bibliotekstjänst i Farsta

ISBN 978-91-85305-82-7



Utsikt över Stockholm från Kaptensudden nära Djurgårdsbron. I bakgrunden till vänster syns Kungl Slottet och Riddarholmskyrkan. Till höger Ladugårdskyrkan. Nere vid stranden kan man se upplagda fartyg vid Terra Novavarvet. Akvatintetsning av J. F. Martin. Omkr 1790. KB.



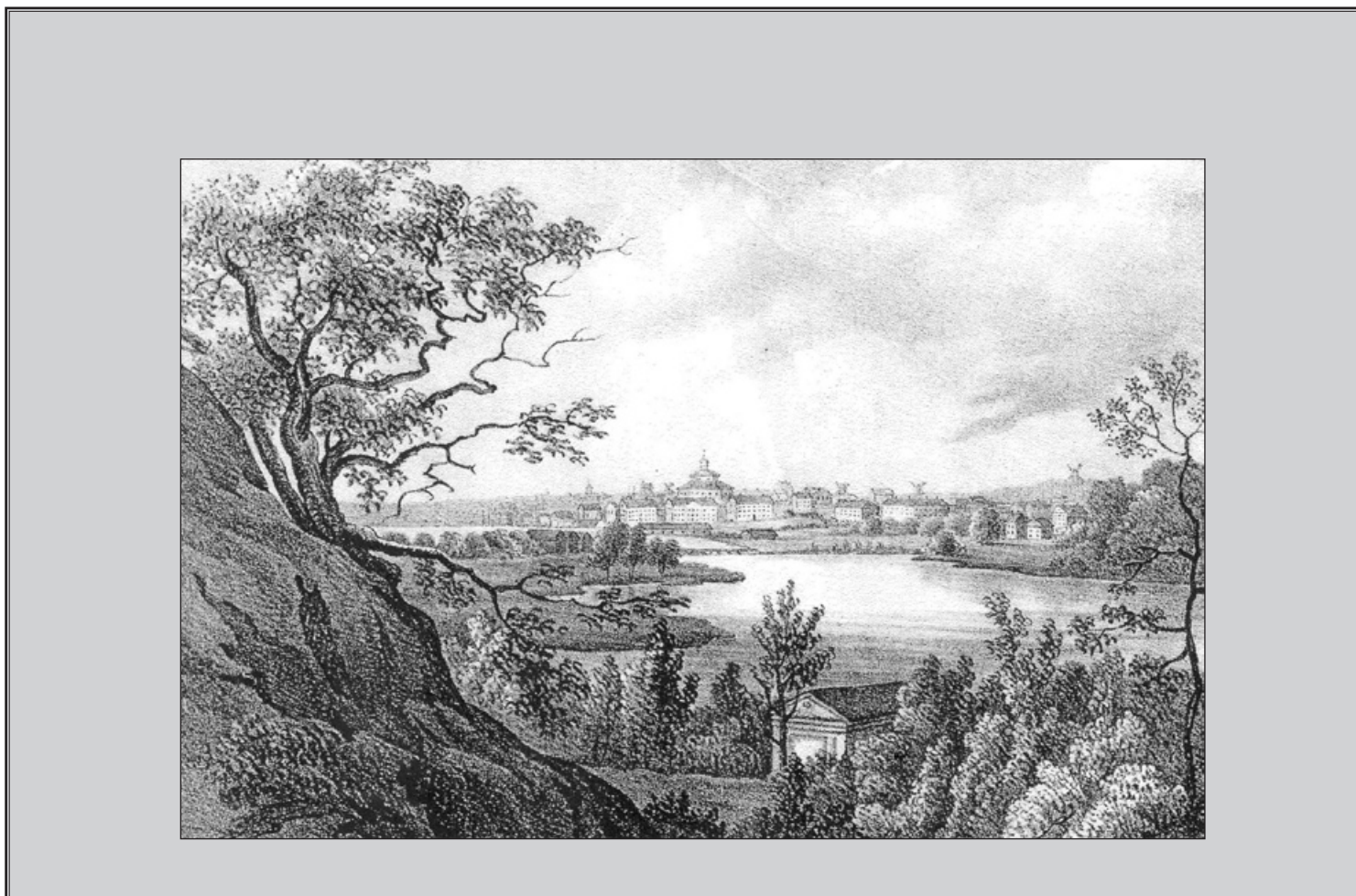
Utsnitt ur Brodin och Dahlmans karta över Stockholm upprättad 1862–1867 och utgiven 1870. Som framgår av kartan var gränsboulevarderna Valhallavägen fortfarande på planeringsstadiet.

Själva Tyskbagarberget sträckte sig i väster från Sturegatan/Brahegatan och österut till Artillerigatan/Skeppargatan.

Genomsprängningen av berget skedde under åren 1861–1867 och Karl XV:s Port invigdes 28 januari 1868. Källa: SSA.

Gatunamn och platser som siffrorna refererar till är samma på båda kartorna.

1. Östra Humlegårdsgatan / Brahegatan
2. Gref Turegatan (Skvalbergsgatan)
3. Nybrogatan (Seved Båatgatan)
4. Fyrverkargatan / Sibyllegatan
5. Jungfrugatan (Timmermansgatan)
6. Löjtnantsgatan, Artillerigatan, Qvarngatan / Artillerigatan
7. Skeppargatan (Högbåtsmansgatan)
8. Grefgatan
9. Nya gatan / Kommendörsgatan
10. Ladugårdslands tullgata / Tyskbargargatan.
11. Blanches malmgård
12. Tyskbagarbergen



Ladugårdslandet från Djurgården 1840. I mitten Hedvig Eleonora kyrka med sin provisoriska takhuv som populärt kallades "Brännvinspannan". Litografi. G. H. Mellin, Sverige framställd i teckningar. KB.

PROLOG

Ladugårdslandet är den stadsdel i nordöstra delen av Stockholm som i slutet på 1800-talet fick sitt namn ändrat till Östermalm. Området bestod länge till övervägande del av bristfälliga träkåkar, ladugårdar och tobaksland.

Tyskbagarbergen kallas den till större delen - numera nästan osynliga bergskedjan - ungefär mellan Sturegatan och Skeppargatan. Namnet är på god väg att försvinna ur allmänna medvetandet. Från kulturhistoriska aspekter men också från sociala och ekonomiska är området värt en närmare beskrivning och studium.

Då Tyskbagarbergen som ett slags gränsområde ingår som en del i det geografiskt större Ladugårdslandet har det varit naturligt att särskilt beskriva detta. Några gränser mellan Ladugårdslandet och området kring Tyskbagarbergen har aldrig funnits annat än som lokal benämning på en mindre bergformation och dess närmaste omgivning. Allt under en begränsad tidsrymd. Jag är angelägen betona att det inte varit min ambition att här behandla Ladugårdslandets hela historia och struktur. Därtill är ämnesområdet alltför omfattande och mångfacetterat.

I stället har jag strävat efter att anlägga ett helhetsperspektiv. Även om det kan tyckas att exempelvis den kammeckerska dynastins framgångsrika markförvärv har föga eller inget samband med t ex Arvid Egerströms storstilade men helt misslyckade försök att etablera sig som sockerfabrikant uppe vid de oländiga Tyskbagarbergen eller med Ladugårdsgärdes utveckling till ett svenskt marsfält, det då näst största i Europa.

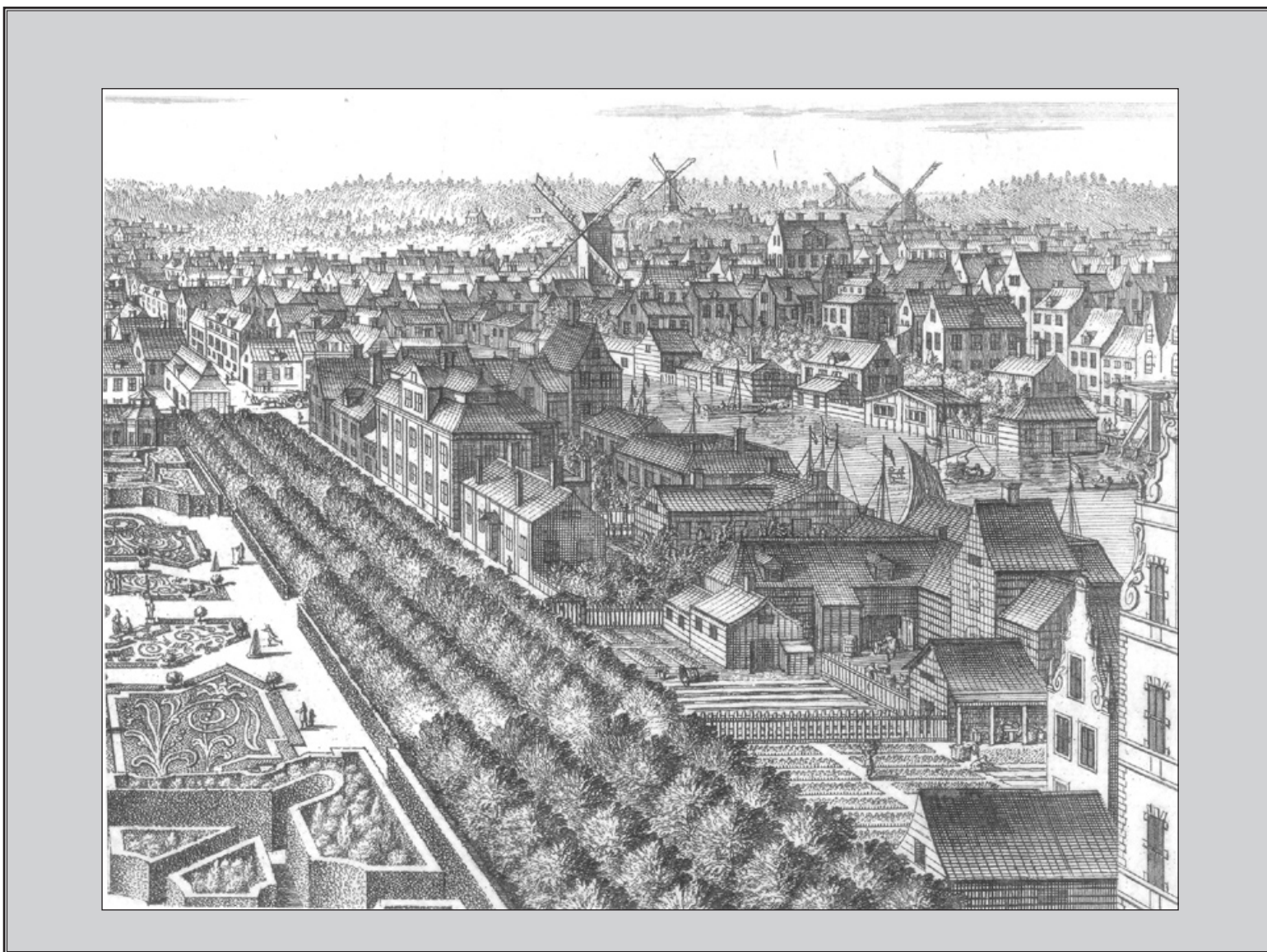
Min framställning får därför mer betraktas som en kavalkad eller snarare som en rapsodi i ord och bild, i dur och moll. En rapsodi i vilken jag tagit mig friheten att försöka lyfta fram och belysa ämnen, händelser och frågeställningar utifrån något annorlunda infallsvinklar än de vanliga. Det är min förhoppning att detta inte skett på bekostnad av helheten.

I några fall har jag varit medvetet kortfattad och i stället strävat efter att låta bilderna tala. Tilltalad av den ursprungliga men inte alltid så lättillgängliga gammalsvenska språkdräkten har jag - då jag funnit det motiverat - tagit mig friheten att återge texten in extenso.

Till alla som på olika sätt varit mig behjälpliga vid tillkomsten av denna bok vill jag framföra mitt varma och uppriktiga tack! Inte minst till kreatören m m Tommy Blomquist för hans förtjänstfulla arbete med bokens grafiska utformning. Ett stort tack är jag skyldig arkitekten SAR Nils-Henrik Winblad von Walter, direktören Hans von Heijne, komministern Örjan Blom, förste intendenten Thomas Roth vid Armémuseum, professorn Sven Eliasson, Dodgeville, USA, personalen vid Kungliga Bibliotekets bild- och kartavdelning, Stockholms Stadsmuseum, Stockholms Stadsarkiv, Nordiska Museet, Krigsarkivet, Stockholms Borgargille, Riksantikvarieämbetet samt Föreningen Östermalm för värdefull hjälp och inte minst visat tålmod. Ett alldeles särskilt tack vill jag framföra till min kära hustru Carin för hennes stora kunighet och engagemang såväl ifråga om bokens innehåll som form. Utan detta stöd hade boken aldrig kunnat utgivas.

Stockholm 2008
RAOUL F. BOSTRÖM

© Raoul Boström Grafisk form/inlagan: Tommy Blomquist



På detta kopparstick från år 1700 ser man den inre delen av Ladugårdslandet. Den öppningsbara klaffbron gjorde det möjligt för båtarna att lägga till i Packartorgsviken. Kopparsticket är graverat av J. van den Aveleen och hämtat ur Eric Dahlbergs *Suecia antiqua et hodierna*. KB.

HISTORIK

Genom köp och byte av mark kom Clara kloster, som på 1280-talet hade grundats av Magnus Ladulås, att äga de markområden som senare kom att kallas för Ladugårdslandet d v s det nuvarande Östermalm. I samband med reformationen 1527 konfiskerades större delen av marken till Kronan.

Enligt Nils Ahnlund, författaren till det numera klassiska verket *Ladugårdslandet*, som 1937 utgavs till Hedvig Eleonora kyrkas 200-årsminne, fanns under 1500-talet inte mindre än fyra kungsladugårdar, alla belägna norr om staden.

Den äldsta var Gamla Ladugården. Namnet lever alltjämt kvar i Ladugårdslandet. Gården kallades tidigt för Vädla därför att detta var namnet på den plats eller by där Ladugården anlades. Närmare bestämt bortom nuvarande Djurgårdsbron, Nobelparken och platsen där gamla Skogsinstitutet en gång låg.

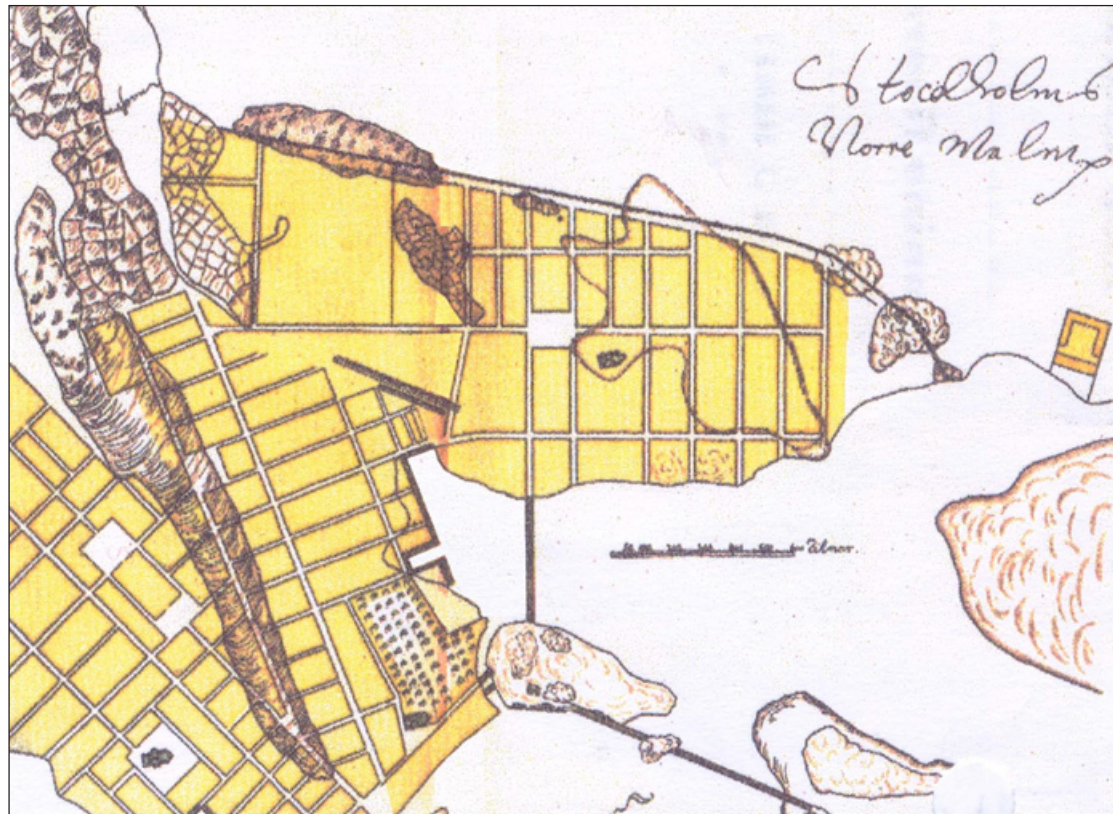
Administrativt hörde gården i början till Solna socken som då var Stockholms moderförsamling. I Solna fanns det flera andra äldre byar. Husarne var en av dem. Det var efter den som Husarviken fick sitt namn. Ännu år 1829 kallades Hjorthagen vid Lilla Värtan för Husarhagen. Området uppläts som hägn för konungens hjortar.

Utöver Husarne och Vädla fanns de två byarna Kagnäs (Kaggån) och Medelby (Mälby). Den senare låg nära

intill Drottningberget, d v s där Kungl Borgen ligger. Ordet Vädla (eller Väla) betyder vadställe. Bortom nuvarande Djurgårdsbron fanns det en träbro från Vädla till Valmundsön d v s Södra Djurgården. Omkring 1730 byggdes där den s k Fredrikshovsbron - också den i trä. Ladugården försåg i första hand hovstaten, de högre ämbetsmännen och deras familjer med baslivsmedel främst spannmål, kött och mejeriprodukter.

Under mitten på 1600-talet ökade successivt borgerskapets dagsverken till Ladugården. Deras boskap fick samtidigt i allt större omfattning rätt till mulbete särskilt på ladugårdens betesmarker nära den norr om gården belägna Kalvhagen samtidigt som den egentliga staden fortsatte att expandera österut.

Konsekvensen av detta blev att staden successivt - faktiskt och formellt - kom att införliva stora delar av Ladugårdslandet. Detta bekräftades genom en kunglig resolution den 28 februari 1639 av förmyndareregeringen genom ett upplåtelsebrev som blev den grundläggande urkunden i stadsdelen Ladugårdslands historia. Man skulle nog kunna påstå att det var då som det egentliga Ladugårdslandet uppstod och den del som under slutet av 1800-talet blev genom en omfattande utbyggnad blev stadsdelen som vi i dag kallar Östermalm.



På 1640 års stadsplan är Ladugårdslandskyrkan utsatt, trots att grundläggningsarbetena påbörjades först 1669. De längsgående "sträckegatorna", Humlegårdsgatan, Storgatan och Riddargatan är tydligt markerade. Längst till höger ser vi Kungsladugården. Näckströmmen skiljer fortfarande Skeppsholmen (i dag Blasieholmen) från Norrmalm.



Clas Fleming (1592–1644) Stockholms förste överståthållare. Efter porträtt i Stockholms rådhus.

CLAS FLEMINGS STADSPLAN

År 1640 framlade överståthållaren Clas Fleming en stadsplan för de Norra malmarna. Planen kan till stor del karaktäriseras som en renässansinspirerad rutnätsplan med Ladugårdslandstorg som sammanhållande centralpunkt och med Humlegårdsgatan/Storgatan som en väst-östlig huvudgata eller som en längsgående pulsåder.

Gatorna slutade vanligen där de naturliga förhållandena omöjliggjorde en fortsatt bebyggelse. Kvarteren fick rektangulära utseenden. Bredden på gatorna fastställdes till mellan åtta och tolv meter. Också höjden på husen reglerades. Den flemingska stadsplanen gäller i stora drag ännu i dag.

Motiven till stadsplanen var flera. Främst en strävan från de styrande att skapa en huvudstad som i skönhet och elegans bättre motsvarade dåtidens förväntningar på en nybliven stormakt. Allt som medverkade till att Stockholm - om än i mindre omfattning - kunde mäta sig med de kontinentala huvudstäderna i fråga om prakt och skönhet, ansågs som något eftersträvansvärt. Resultatet kom till uttryck i bl a Eric Dahlbergs *Suecia antiqua et hodierna*, men också i arkitektur, musik och konst. Men det fanns även andra motiv. Genom bredare gator hoppades man kunna minska risken för bränder. Sådana hade länge utgjort överhängande hot mot rikets städer, som alla dominerades av brandfarlig träbebyggelse.

Monumentala byggnader av sten var fåtaliga. Särskilt på Ladugårdslandet. Till sådana kunde under 1700-talet egentligen bara Fredrikshovs slott, Kronobageriet och Hedvig Eleonora kyrka räknas. Antalet bostadshus i sten uppgick till endast nio stycken koncentrerade till Riddargatan samt nedre delen av Nybrogatan. I övrigt bestod bebyggelsen långt in på 1800-talet mestadels av enkla röda eller omålade trähus.

UDDE ÖDLA

Den 23 september 1663 ”förständigade (underrättade) Kungl Maj:t underståthållaren Udde Ödla om att Konungen funnit för godt, att en del af Ladugårdsägorne skulle utskiftas ibland åtskillige Dess och Rikets trogne Män och Råd, på det de dem med sirlige och förnåme lusthus samt trä- och örtgårdar skola bepryda och bebygga. Till hvilken ända derå vore affattad en planta (förteckning) hvaruti hvars och ens namn fanns upsatt, som den tomten skulle bekomma derutinnan. Underståthållaren hade dem att inrymma: doch borde de innan 3:ne åhr dem excolera (förbättra) och bebyggja emedan Kungl Maj:t eljest ville hafva sig förbehållit them till andra upplåta”.

Många adelsmän som exempelvis Gabriel Gabrielsson Oxenstierna, Magnus Gabriel de la Gardie och Lennart Torstensson lät då uppföra förnämliga malmgårdar med trädgårdar och lusthus. Om detta erinrar alltjämt många gatunamn som t ex Oxenstiernasgatan, Grev Magnigatan, Banérgatan och Torstenssonsgatan.

År 1669 beslöt regeringen att Kungsladugården skulle överlämnas till Kungl Krigskollegium för att ”användas för tillverkning av luntor till artilleriet”. Samtidigt förföll själva ladugården. Påföljande år 1670 anses vara den nästan exakta slutpunkten för Kungsladugårdens existens. Två år senare blev området till övervägande del ett militärt övningsområde.

CRONONES SJÖFOLK

Den stora omregleringen av malmarna under Clas Flemings överståthållarskap på 1630-talet medförde att äldre bebyggelser ofta jämnades med marken. Dessutom svepte svåra bränder över stora delar av Ladugårdslandet under 1600-talet. Detta medförde både gottgörelser och rätt till nya boplatser. Den kungliga bekräftelsen på upplåtandet av Ladugårdsgårde till Stockholms stad lämnades genom ett kungligt bekräftelsebrev den 5 mars 1640. Samtidigt gav brevet företrädesrätt vid tomternas utdelning och försäljning åt ”Våre och Cronones sjöfolk”. Dessa skulle dessutom gynnas vid nedsättning av tomtören. Vidare skulle blivande borgare på Ladugårdslandet slippa inkvartering av knektar. Å andra sidan skulle de vara skyldiga att för en mindre avgift härbärgera sjöfolk. Det område som regeringen avsåg, d v s Ladugårdslandet och delar av Norra Malmen, framgår av stadsplanen från 1640. Se karta sid 9.

DE TVÅ STAKETEN

Ladugårdslandet avgränsades tidigt av två staket: Djurgårdsgärdesstaketet och Stadens staket också kallat Tullstaketet. Det förstnämnda uppstod när Johan III omformade Djurgårdsmarken till ett kungligt jaktområde som bestod ända fram till 1820. Detta nästan två mil långa staket, som också blev ett slags ägo-gräns, avskilde Ladugårdslandet från den egentliga staden och sträckte sig från Fredrikshov i söder upp till Lill-Jans.

Staketet fungerade tidvis även som ett viltstängsel. Tullstaketet, som under långa tider haft samma sträckning flyttades vid flera tillfällen allt längre ut främst beroende på befolkningsökningen. I tullstaketet fanns ett antal tullpor-tar som t ex Ladugårdslandstull. Mellan de två staketen rådde ofta ett otill-gängligt och otryggt ingenmansland.

ALBERT LINDHAGENS STADSPLAN



Albert Lindhagen (1823–1887). Han betraktas som Stockholms främste stadsplanerare efter Clas Fleming.

Sedan Clas Flemings stadsplan successivt genomförts hade det ännu långt in på 1800-talet inte skett några väsentliga ändringar i huvud-stadens stadsplan.

Först i början av 1840-talet höjdes krav på snara och radikala förbättringar av den mer än 200 år gamla planen. Bakgrunden var främst befolkningsökningen, svåra sanitära förhål-landen, bristfälliga kommunikationer och inte minst brandfaran.

Liknande sociala strömningar förekom också i det övriga Europa som i t ex England, Frankrike och Österrike. Trängsel och mörker måste bort eller kraftigt reduceras. Alltmer höj-des krav på mera ljus och bättre luft främst i storstädernas centrala delar. Det var mot denna

bakgrund som justitierådet Albert Lindhagen fick stadsfullmäktiges uppdrag att ta fram en ny stadsplan.

Lindhagen var starkt påverkad av den omfattande omdaning av Paris som Napoleon III beordrat sin polisprefekt Georges Haussmann att genomföra.

Det som främst karakteriserade Lindhagens plan var att han sökte skapa ett nät av esplanader, boulevarder och stjärnplatser där gatorna skulle stråla sam-man efter förebilder från Paris med Place d'Etoile.

Mellan åren 1857 och 1885 framlades en rad skilda stadsplaner. Flertalet av dessa bar Albert Lindhagens signatur. Den lokala byggnadsordningen 1876 fastslog att alla nyanlagda gator skulle vara minst 18 meter breda och husens höjd skulle vara i relation till gatans bredd, dock högst fem våningar. Den för Östermalm mest genomgripande planen var den som stadsfullmäktige antog 1885 och som inritades på Brodin och Dahlmans karta över Stockholm 1887. Genom denna skapades Östermalms esplanadsystem Karlavägen, Karlaplan, Narvavägen, Strandvägen, Birger Jarlsgatan och Sturegatan.



Ladugårdslandstull - med tullgrind på 1870-talet - senare Karlaplan. Bortom Karlaplan började Ladugårdsgärde - också bara kallat Gärdet. Teckning av E. Heurlin 1913. SSM.

LADUGÅRDSLANDET BLIR ÖSTERMALM

På förslag av kommandörkaptenen F. H. Didron (1817–1886) uppvaktrades stadsfullmäktige 1885 med en petition om att fullmäktige ”ville fastställa ett nytt namn för stadsdelen”. I petitionen framhölls: ”Ingen lär kunna bestrida att benämningen Ladugårdslandet föga passar in på den nyaste och välbyggda delen av vår stad”. Genom ett dramatiskt beslut i stadsfullmäktige den 16 juni 1885 ändrades – med röstsiffrorna 38 för och 32 emot – namnet till Östermalm. Möjligen kan detta något överraskande beslut ha berott på att man ansåg att namnet Östermalm lät en aning finare. I januari 1922 gjordes ett sista, fåfängt försök att återuppliva det gamla stadsdelsnamnet. Namnberedningen föreslog att man skulle slopa namnet Östermalm och bilda fyra helt nya stadsdelar och namn. Förslaget väckte så hårt motstånd att det helt lades ned och att namnet Östermalm behölls. (Källa: *Stahre m fl*).

I Söndagsnisse för den 3 mars 1889 kunde man läsa nedanstående dikt under signaturen Alma Rek:

”Förr Du hette Lagårslanne
Fjärran ifrån stadens kvalm.
Ej nog fint Du sedan fann det
Döptes om till Östermalm.
Hus där byggdes hela raden
Du fick första Esplanaden.
Samhällsgräddan Du logerar
Snobben fålen motionerar
Damen väl sig presenterar
Militärer uti massa

Vimla här båd natt och dag.
Där en löjtnant synes stassa
Gör vid fönstret sina slag.
Senare emot aftonkvisten
Till sin köksa går gardisten
I sin uniform han då sprätter.
Frälsningshärens små kadetter
Hän till högkvarteret sätter
För att sjunga ljuvlig kör”

”Det Stockholm som kommer och går” var en vanlig rubrik i tidningarna vid förra sekelskiftet. Ett utsnitt ur en bild visar hörnet av Esplanaden (Karlavägen) och Sturegatan i slutet av 1880-talet. Lägg märke till hästspårsvagnen i fonden. Träsnitt av O. Mankell 1883. NIT.

År 1926 indelades Östermalm i flera stadsdelar. Den östra fick namnet Ladugårdsgårde. Två år senare träffades det s k Gärdesavtalet mellan Kronan och Stockholms stad. Detta blev inledningen till en kraftig exploatering av Gärdet som förstärktes av Djurgårdskommissionens försäljning av tomter. En helt ny stad – Gärdesstaden – uppfördes i modifierad funktisstil.



KARTOR

PETRUS TILLAEUS

Den främste kartografen i Sverige i början på 1700-talet var Petrus Tillaeus (1679–1754). Denne, som var prästson från Falun, blev stadsingenjör 1717. Tillaei magnifika och på informativa detaljer så utomordentligt rika *General Charta öfver Stockholm med Malmarne Åhr 1733* var dåtidens största och mest innehållsrika kartverk över Stockholm. Som väggplansch mäter denna karta inte mindre än 192 x 115 cm och är utförd i skala 1:4 000. Särskilt värdefull är den ur lantmäteri- och fastighetsrättsliga aspekter.

På kartan finns de kammeckerska ägorna tydligt utsatta. Med stor noggrannhet har Tillaeus på denna återgett den kammeckerska dynastins berömda trädgård med allé, tornprytt lusthus och väderkvarn - allt i dessa sammanhang värdefull information.

En av de viktigaste anledningarna till att ta fram denna karta var Kungl Maj:ts beslut att omorganisera huvudstadens bristfälliga brandförsvaret. Slottsbranden var då ännu i färskt minne och 1728 utbröt den svåra och mycket omskrivna eldsvådan vid Smedjegatan där många människor omkom och den materiella förstörelsen var betydande.

Till skillnad mot flertalet andra kartor är Tillaei karta orienterad i öster och väster. Detta kan i början göra den något svåräst. Den trycktes i flera upplagor. Ursprungligen togs den fram bara i svartvitt, men finns även handkolorerad i senare utgåvor. Inför varje tryckning gjordes noggranna uppdateringar. Hans båda detaljkartor (grundritningar) från 1735 över främst de kammeckerska ägorna är märkligt nog relativt okända. Enligt min uppfattning är de värda större uppmärksamhet.

År 1750 fick Petrus Tillaeus en personlig belöning på 2 000 Daler Silvermynt för ”12 års möda och anseelig kostnad”. En verkligt välförtjänt belöning. Kopparplåtarna reviderades 1770 då kartan utkom i ny upplaga. Den är i likhet med flera andra kartverk från samma tid försedd med register över kyrkor, väderkvarnar samt kvartersnamn, allt indelat efter församlingar.

Georg Bjurman (1700–1755), som var ingenjör vid Lantmäterikontoret, publicerade 1751 sin *Charta Öfver Stockholms Stads Belägenhet Med dess Malmar och FörStäder*. Kartan har sitt speciella intresse dels därför att den utvisar

Stockholms 1728 fastställda brandsignaler och dels för att den så klart anger Rännilens sträckning.

En särskilt intressant karta är Carl Akrels *Plan af Stockholm* som han ritade 1802–1804. På hans karta kan man fortfarande finna Terra Novavarvet utsatt nere vid Grev Magnigatan. Likaså uppe vid Tyskbagarbergen den kammeckerska familjens långa allé som de lät plantera i början på 1700-talet. Kartan är formad som ett ägg eller en oval. Akrel adlades 1819 och ändrade då sitt namn till Akrell.

Ture Alexander von Mentzers *Vägvisare öfver Stockholm* från 1856 innehåller en överskådlig kvarterskarta för området mellan Ladugårdslandstull och Södra Djurgården. Denna karta är till stor hjälp när man skall orientera sig bland dåtidens militära etablissemang på Ladugårdslandet.

Rudolf Brodins och C .E. Dahlmans karta från 1870 är ett exempel på en av de första kartorna, som upprättades med hjälp av trianguleringsmetoden. På denna karta finns många av de äldre gatunamnen angivna. På en särskild upplaga finns för första gången nivåkurvorna återgivna bl a för Tyskbagarbergen.

A. R. Lundgrens mycket intressanta karta från 1885 består av inte mindre än tretton blad. På kartan är Lindhagens första stadsplan från 1866 tydligt inlagd över befintlig bebyggelse. Äldre kvartersnamn är kursiverade och byggnadsmaterialet är i detalj redovisat med blått för järn, rött för tegel och gult för trä. De gamla gatunamnen är återgivna med svart text och de nya med röd text. Stockholmskännaren Nils-Erik Landell skriver i sin bok *Stockholms kartor* träffande: ”Här finns en metod att se både det förflutna och framtiden, varje Stockholmsintresserad har här en guldgruva att ösa ur.”

Heinrich Neuhaus välkända panorama över Stockholm från luftballong är både dekorativ och intressant. Genom sin tredimensionella utformning får man en god uppfattning om stadsdelen Östermalms bebyggelse kring förra sekelskiftet. Vid en brand i Centraltryckeriet 1875 förstördes de litografiska stenarna och hela den tryckta upplagan med undantag för två exemplar som räddades genom ett mirakel. Kvällen före branden hade nämligen litografen C. E. Markman tagit hem två exemplar. Det ena finns nu i Kungliga Biblioteket och det andra i Stockholms Stadsmuseum.

Kompassrosen markerar kartans orientering.



| LadugårdsLands Församling | | |
|---------------------------|--------------------------|--------------------------|
| 1 | Träskeloden | 29 Jungfrun |
| 2 | Troyenborg | 30 Siokalfven |
| 3 | Nortellje | 31 Siöhästen |
| 4 | Suhlspiken | 32 Brandmästaren |
| 5 | Lerlafwon | 33 Brännaren |
| 6 | Häckelstall d. mindre | 34 Wedbäraren |
| 7 | Häckelstall det större | 35 Brandtröret d. större |
| 8 | Träskbacken | 36 Cronquarnen |
| 9 | Spärtingens backe | 37 Hagfrun |
| 10 | Kong: Kumlegården | 38 Håfsfwalget |
| 11 | Kuhlberget det större | 39 Kyrkiogården |
| 12 | Kuhlberget d. mindre | 40 Klippan |
| 13 | Dürgårds backen | 41 Krabbaten |
| 14 | Hedbacken d. större | 42 Falken |
| 15 | Hedbacken d. mindre | 43 Wahlfisken |
| 16 | Rudan den större | 44 Wildswinet |
| 17 | Squalberget | 45 Kumlet |
| 18 | Ropslagaren | 46 Brandtröret mindre |
| 19 | Brunkfisken | 47 Friedrichs Klaf |
| 20 | Riddaren | 48 Harpan |
| 21 | Snyckjuncaren | 49 Neptunus |
| 22 | Rännilen | 50 Lindormen |
| 23 | Skråfwelberget mindre | 51 Edelman mindre |
| 24 | Skråfwelberget d. större | 52 Edelman större |
| 25 | Siöman | 53 Tyrman |
| 26 | Terrlodet | 54 TerraNova mindre |
| 27 | Kreyaren | 55 TerraNova större |
| 28 | Rudan d. mindre | |



Utsnitt ur Petrus Tillaeii karta över Stockholm. Kvarterens namn framgår av förteckningen till vänster. Utgivningsår 1733. Foto Jessica Lund. KB.



Utsnitt ur George Bjurmans karta över Stockholm med dess malmar och förstäder fastställd den 1 juli 1751. Utsnitt. KB.

RÄNNILEN

I Stockholms Stadsmuseum finns en modell över Stockholm vid 1600-talets slut som bl a visar östra Norrmalm med Rännilen. Träsksjön syns i bakgrunden. Man kan tydligt se Nya (Stora) Ladugårdslandsbron med sin klaffbro, de fem sjöbodarna samt längre upp de två avlånga repslagarbanorna. I norr gick Ladugårdslandet ända upp till Roslagstull vid Brunnsviken. Detta framgår särskilt av Bjurmans karta från 1751. Därifrån gick under tidig medeltid en grund men ändå farbar vattenled, Rännilen, från Norra Brunnsviken förbi Ingmarshof och vidare ner till Träsksjön som då låg c a 3 meter över Saltsjöns medelnivå.

Träsksjön eller Stora Träsket var en riktig insjö som bredde ut sig från området vid Odengatan till Roslagstorg (Eriksbergsplan). Vid sidan av Fatbursjön på Södermalm var Träsksjön på den tiden Stockholms näst största insjö. Därifrån fortsatte Rännilen ner till Packartorgsviken. Till följd av bl a landhöjningen grundades Rännilen successivt upp vilket så småningom omöjliggjorde all sjöfart. Därtill kom också att Rännilen flitigt nyttjades som ett alltmer illaluktande avloppsdike särskilt för latrin och köksavfall.

Lundin och Strindberg skriver i boken *Gamla Stockholm* att ”ville stockholmaren begifva sig till aflägsnare trakter utanför staden, så kunde han kanske ganska länge sjöledes komma från den del af Ladugårdsviken som sedan kallades Packartorgsviken eller Katthavet där Berzelii park nu ligger samt fara upp för ån till Träsket och derifrån till Kattrumpersjön, nu Norra Brunnsviken”.

Redan i början på 1600-talet var större delen av dricksvattnet i Packartorgsviken otjänligt och stora delar av Rännilen ofarbar. Johan Elers (1730–1813) påtalar detta och fortsätter: ”Ladugårdslands invånare besvärade sig 1743, så väl deröfver, att hamn och stränder igänfyldes, så att knapt en vedbåt kunde lägga till Packartorget”.

Alltmer framfördes förslag om att Katthavet antingen muddrades upp så att den ursprungliga vattenleden d v s Rännilen mellan Norra Brunnsviken och Ladugårdslandsviken blev återställd och farbar för mindre farkoster eller att såväl Katthavet som Rännilen fylldes ut.

I brev 1794 skrev Jonas Linnerhjelm: ”I andra länder gräfver man Canaler till communication emellan Platser. Här låter man Naturens egna vattenledningar igenväxa och fyllas. Huru lätt skulle icke full Communication kunnat

med båtar bibehållas imellan Brunnsviken och Ladugårdslandsviken, till många Stadens och Landets Invånares båtnad?” Staden beslöt dock att i enlighet med förslaget fylla igen både Rännilen och Katthavet.



Den avbildade modellen visar hur Rännilen rinner söderut till Ladugårdslandsviken. Öster om Rännilen syns ett par repslagarbanor. Blasieholmen är avskild från Norrmalm genom den smala Näckströmmen. Modellen, som finns på Stockholms Stadsmuseum, är tillverkad av Olof Lönnquist och fotograferad av Carl Heideken 1990. SSM.

PACKARTORGET MED KOPPARMATTEN, SKAMPÅLEN OCH TRÄHÄSTEN

Enligt ett privilegiebrev från 1642 hänvisades ”alle skärekarlar, som komma medh fisk uthur skären till Packarehuset på Packartorget där all fisk som kom in - främst strömming och gädda - måste besiktigas och eventuellt packas om”. När Packartorgsviken med Katthavet hade fyllts igen fick torget 1853 namnet Norrmalmstorg. Packartorget var känt som en smutsig och stinkande plats samt också känt för Kopparmatten med sin spö- och skampåle samt pinoredskapet Trähästen. Alla var symboler för den straffande rättvisan. Kopparmattes spöpåle var försedd med fotstockar och halsjärn och högst upp tronade han med sitt ris i höger hand. Pålen kallades också för kåk. Namnet återfinns i gatunamnet Kåkbrinken samt dialektalt för ordet fängelse. Den aktade klock- och styckgjutaren Gerhard Meyer, som levde på 1600-talet, lär ha fått det hedersamma uppdraget att gjuta och förfärdiga justitiebelätet av fin mässing. Numera kan man beskåda Kopparmatten i Stockholms Stadsmuseum.

Tidigare hade dessa plågorredskap stått på Stortorget i Gamla Stan. De kringboende hade länge krävt att få bli av med dessa mindre tilltalande föremål. De flyttades därför 1776 till Packartorget och 1810 till Träsktorget (Roslagstorg) där de fanns kvar till 1833 då Kopparmatten blåste ner från skampålen för att inte mer sättas upp. Någon avrättning på Packartorget eller Träsktorget anses inte ha skett.

På nästa uppslag ser vi Kopparmatte klädd som en herreman med en toppig slokhatt och något påstrukna polisbetjänter också kallade bylingar eller paltar med var sin hillebard.

Packartorgsviken kallades i folkmun ofta för Katthavet. En vanlig förklaring till detta var att när man ville bli av med sin gamla katt så dränkte man den i viken - effektivt och enkelt. Men som Carl Magnus Rosell påpekar har ordet katt i ortsnamn samma betydelse som i ordet kattguld d v s någonting oäkta och mindervärdigt. Katthavet var m a o ”en grund och föraktlig vattensamling och inte mycket till hav”.

Ännu i början av 1830-talet kunde man för sitt nöjes skull ro ut på Packartorgsviken och fiska på den plats där statyn över Jöns Berzelius nu står. Fisken man eventuellt fick var säkert inte någon lämplig människoföda eftersom många avlopp mynnade ut i viken.

TOPOGRAFIN

Till stor del består Ladugårdslandet av morän, sand och grus, men också av ett mäktigt, långsträckt urberg bestående av gnejs och granit. Bergspartiet - som i öster begränsas av Skeppargatan, i väster av Sturegatan, i söder av Karlavägen och i norr av Valhallavägen - är det berg som kallas Tyskbagarbergen.

Ladugårdsgärde, också kallat Gärdet eller tidigare i folkmun för Gelet, består till stor del av ler- och våtmark. I sin östliga del är terrängen mer kuperad och delvis bevuxen med granskog.

Högsta punkten var tidigare belägen i kvarteren Bävren och Råven (Nybrogatan 70 och 72) mellan Östermalmsgatan och Valhallavägen. I dag ser man den bäst i backkrönet på Brahegatan mellan Östermalmsgatan och Valhallavägen. Tyskbagarbergens nivåskillnader framgår tydligt av höjdkurvorna på Brodin & Dahlmans karta från 1870.

Av Tyskbagarbergen finns i dag bara några få synliga rester inne på gårdarna till husen i dessa kvarter. Gårdarna ligger två till tre våningar högre än gatuplanet. Som utlöpare till Tyskbagarbergen kan man betrakta den rudimentära berghäll som man ännu kan skymta på Östra Reals skolgård samt bergknallen i hörnet av Valhallavägen och Lidingövägen, ungefär där f d Generalstabens stall och Swartlings Ridskola tidigare låg.

Namnet Tyskbagarbergen har uppkommit efter den tyske bagaren Mårten Kammecker, som på 1600-talet invandrade från Mecklenburg i Nordtyskland. På den då högsta punkten - i fonden Seved Båatgatan (Nybrogatan) - uppförde Mårten den kvarn som senare skulle bli så omtalad. Jag återkommer till Mårten och hans omtalade kvarn (sid 132).

Om Ladugårdslandets naturliga topografi vittnar flera kvarters- och gatunamn. Som exempel kan nämnas Skravelberget som syftar på det klippiga området strax intill Rännilens utlopp. Skvalberget - en åsrygg jämsides med Humlegården - som gick något längre åt öster och fick sitt talande namn genom att den tidvis bildade en strid bäck som långt fram på 1800-talet kraftigt svämmade över i samband med issmältningen på vårarna. Den ”bröt sig då ett lopp tvärs över gator och kvarter och förenade sig med Rännilen ungefär vid Lästmakaregatan möte med Birger Jarlsgatan”. Skvalbergsgatan är en av de äldsta benämningarna på Grev Turegatan som i sin södra del fortsatte i Smala Gränd. (Källa: Nils Ahnlund.)



Satirisk skildring av folklivet på Packartorget i början av 1800-talet. De kvinnliga renhållningshjonerna ("pudrettkäringarna") bär en latrintunna mellan sig. Ett par smeder lagar ett vagnshjul. Uppe till höger kan man se Ladugårdslandskyrkan. Bakom planket till höger låg ett latrinupplag. Osignerad akvarell från 1800-talets början. UUB.



Bilden föreställer Kopparmatte och hans straffredskap. Vi ser en rättsbetjänt läsa upp anklagelserna mot en kvinna. Trähästen var avsedd som straffredskap för bl a kuskar som misshandlat sina hästar. En skojare har klättrat upp på trähästens huvud. Högst upp på pålen (kåken) svänger Kopparmatte sitt ris. Till höger fyra rättsbetjänter, också kallade bylingar försedda med hillebarder. Akvarell av Carl Jacob Mörck 1807. Nationalmuseum.

YTTERSTA MÖRKRET

Tyskbagarbergen ingår geografiskt - utan några gränser - i Ladugårdslandet. Det lär ha hänt att man kallade allt som låg öster om Grevgatan för *Det yttersta mörkret*. Området bortom Drottningberget och Kaknäs kallades ofta för Mörka kroken.

Alltefter som tiden gick flyttades detta något ogästvänliga område längre österut. Men när detta väl hade passerats kom man fram till det omtyckta Djurgårdsbrunns Vårdshus med sin hälsobrunn och klot- och kugelbanor.

Sven Lagerberg (f 1859) beskriver området så här: ”Ännu i detta sekels början var den skarpa vägkurvan omgiven av tät granskog. När man kom från det öppna gärdet tyckte man det var mycket mörkt i kurvan. Många olyckor inträffade där, särskilt nattetid, när överförfriskade gäster foro hem ifrån Djurgårdsbrunns och Lidingöbros vårdshus och där välte med droskorna.”

FOLKMÄNGDEN

Ladugårdslandet och särskilt området kring Tyskbagarbergen befolkades långt in på 1800-talet till övervägande del av varvsarbetare, gardister, kogubbar och lägre tjänstemän. Stadsdelens folkmängd uppgick år 1730 till 6 326 personer. År 1780 hade siffran stigit till 9 726. År 1805 uppgick den till 11 283.

År 1900 hade antalet församlingsbor på Ladugårdslandet ökat från 15 000 år 1850 till närmare 67 000. I dessa siffror ingår också Skeppsholmen, den militära personalen samt de familjemedlemmar som var skrivna i någon av Stockholms militärförsamlingar och bodde på Ladugårdslandet. Antalet fattiga uppgick år 1733 till 536 vuxna personer. 395 rubricerades som ”diverse gärningsmän”. Antalet ”änkor och orkeslösa” uppgavs till 284 personer. Siffrorna förefaller vara i underkant.

Det kan synas märkligt att just Ladugårdslandet och Tyskbagarbergen drog till sig den absolut fattigaste delen av Norra Malmens befolkning. Till viss del kan detta ha berott på det hårdhänta genomförandet av överståhållaren Klas Flemings stadsplan samt inte minst de svåra bränder som i slutet av 1600-talet särskilt drabbade dåvarande Norrmalm. Enligt Johan Elers innebar genomförandet av 1640 års ”gårds- och gaturefsning” att många på Norrmalm blev hemlösa och av den anledningen sökte sig till Östra Malmen d v s Ladugårdslandet.

De många militära förbandens inkvartering på Ladugårdslandet och deras långa närvaro påverkade befolkningens storlek, vilket Jan Dahlström påpekat i sin uppsats *Stadsdelen i staden - dess åldersstruktur och fördelning mellan könen*.

LADUGÅRDLANDSDIALEKTEN

Det dagliga språket på Ladugårdslandet har i betydande omfattning influerats av den militära närvaron, den ursprungliga jordbruksbefolkningen och de mer eller mindre frivilliga inflyttningarna från de andra malmarna, särskilt de norra och södra.

Det mest utmärkande för Ladugårdslandsmålet är benägenheten att uttala ä-ljud som e-ljud. Ordet Ladugårdsgårde anses ha uttalats som Lagålsgelet eller bara Gelet. Humlegården påstås ha uttalats som Hummelgåln, Ummelgåln eller bara Gåln. Innan Svea Artilleri fått sina kaserner vid Valhallavägen kallades artilleristerna för tullrigubbar. (Källa: Claes Lundin.)



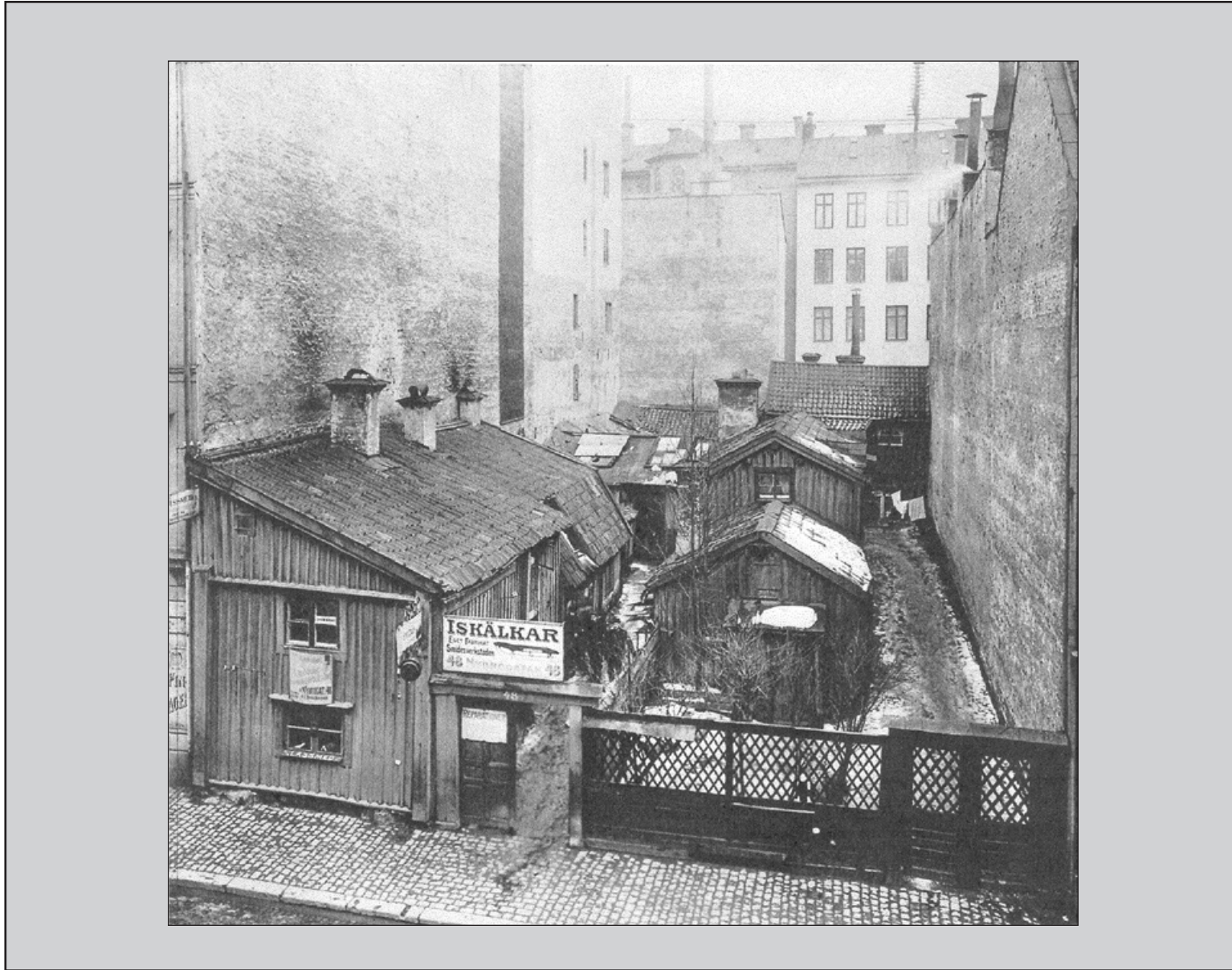
Brandvakt med väktarsax.
Tuschteckning av E Heurlin 1886. SSM.

FÖRSAMLINGSINDELNINGEN

Före 1886 indelades Hedvig Eleonora församling i Nedre respektive Övre Ladugårdslands församling. Detta av helt andra orsaker än Kar de Mummas mer skämtsamma men välkända indelning i ”Öfre” respektive ”Nedre Östermalm”. Gränsen mellan Jacobs och Hedvig Eleonoras församlingar gick huvudsakligen utefter Träskrännilen d v s Birger Jarlgatan.

Till Nedre Ladugårdslandet räknades före 1886 också nuvarande Blasieholmen som tidigare kallades Skeppsholmen. Gränsen mellan Nedre och Övre Ladugårdslands församling gick då längs Stora Humlegårdsgatan och Storgatan.

Svea Artilleri bildade i likhet med flertalet övriga militära förband, som var förlagda i Stockholm, en fristående församling med en egen men begränsad jurisdiktion.



Dessa ruckel låg på Nybrogatan 48 strax söder om Karlavägen. Husen revs 1910. Bilden är tagen 1907. SSM.

SLUM OCH IDYLL

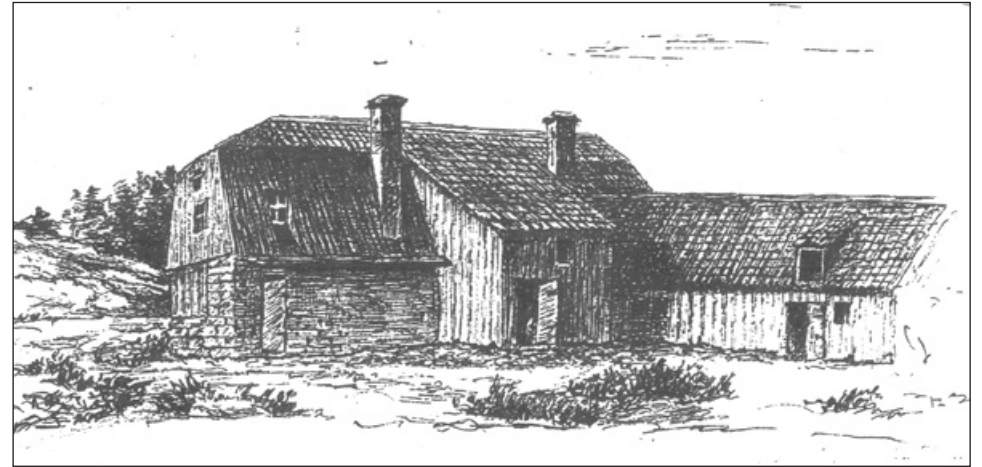
Länge gjorde Ladugårdslandet skäl för sitt namn. Ett område rikt på ladugårdar och svinhus men också tobaksodlingar och kåltäppor samt inte minst fallfärdiga träkåkar. Bilden visar en gammal lantgård på Östermalmsgatan sammanbyggd med en ladugård. Ett vanligt byggnadssätt på landsbygden under 1700-talet och långt in på 1800-talet. Detta var nödvändigt för att vintertid kunna behålla den dyrbara värmen både för människor och djur.

ALBERT GELLERSTEDT

Arkitekten, konstnären och stockholmskännaren Albert T. Gellerstedt har i Ny Illustrerad Tidning 1880 under rubriken *Det Stockholm som går* ritat en fallfärdig liten stuga på en bergsklippa. Gellerstedt beskriver stugan helt kort: ”Från Tyskbagarbergens förlängning af Grev Turegatan” och med åtföljande dikt:

”Jag är en liten stuga
Som en gång hette duga;
Jag var så röd och vit
Och ingaf fröjd och lit
Och hvem som ville glänta
På dörren kunde vänta
Att i det lilla bo
Bli helsad utaf ro.
Nu är jag grå och lutar,
I morgon sagan slutar:
Jag rifvas skall i grund,
Ske det i lycklig stund.”

Gellerstedt har här intuitivt lyckats fånga både det oundvikliga och det vemo-diga med en - trots allt - optimistisk livssyn. En beskrivning, som också karaktäriserar hans övriga produktion både som akvarellist och poet.



Ett gammalt hus vid Östermalmsgatan (Ladugårdslands Tullgata). Ladugården är sammanbyggd med bostadshuset. Teckning av A.T. Gellerstedt. NIT.



En stuga vid Tyskbagarbergen vid förlängningen av Grev Turegatan. Akvarell av A. T. Gellerstedt 1878, NIT 1880.

AUGUST BLANCHE

På utomstående gjorde de eländiga bostadsförhållandena och den djupa misären, särskilt i området kring Tyskbagarbergen, starka intryck, inte minst på författare som August Blanche (1811–1868). Gösta Selling beskriver honom i sin bok *Stockholm i närbild*, 1943, på följande sätt: ”Men först och sist var han Stockholmskildraren framför andra. Han levde i en brytningstid, då Stockholm började vakna upp ur en lång dvala och den nya tiden trängde på, brutalt och energiskt. Som infödd hade han en sentimental och djupt rotad känsla för den idyll, i vilken han vuxit upp. Han talar om de gamla kåkarna, de krokiga gatorna och lantliga idyllerna, som äro i fara att slukas upp av den växande storstaden. Blanche är den som väckt intresset för det Stockholm som går”.

I sin bok, *August Blanche som Stockholmskildrare*, har litteraturhistorikern Martin Lamm (1880–1950) med all rätt framhållit att vi har undervärderat hans insatser: ”Det är dock ingen ringa gärning att ha fyllt platsen som vår främste Stockholmskildrare mellan Bellman och Strindberg.”

Välkänt är Blanchés uttalande i romanen *Vålnaden*: ”På Ladugårdslandet finnes mycken uselhet och mycket hjältemod, många tjuvband och många kärleksmöten. Det är ett brokigt samhälle som erbjuder många rätt intressanta ämnen ur svenska folklivet”. I *Hyrkusens berättelser* skriver Blanche: ”Jag hade några gånger i min barndom lekt med andra gossar på dessa berg i vilkas grannskap ligger Komötet. På den tiden en samlingsplats om söndagarna för Stockholms drägg som därstädes spelade kronvägg, men där det var lättare att vinna än att behålla det vunna.” (Kronvägg var detsamma som krona och klave, d v s att singla slant.)



August Blanche. KB.

CARL JONAS LOVE ALMQUIST, KARL RIDDERSTAD OCH JOHAN ELSERS



Carl Jonas Love Almquist. KB.

Carl Jonas Love Almquist (1793–1866) skildrar Tyskbagarbergen i sin roman *Syster och bror* som ”en mycket illa känd trakt”. Mellan August Blanche och Carl Jonas Love Almquist uppstod under årens lopp en allt större fiendskap. Blanche hade i tidningen *Freja* gått till hårt angrepp på Almquists radikala äktenskapsteorier. Dessa hade kommit till uttryck i Almquists skrift ”Det går an”. Almquist hade gått till angrepp på August Blanchés far, kyrkoherden i Hedvig Eleonora församling, Mårten Bergwall. Detta resulterade i ett pinsamt uppträde på Strömparterren där August Blanche offentligt spottade Almquist rakt i ansiktet.

Den numera nästan helt bortglömde författaren Karl Ridderstad (1807–1886)

har i romanen *Samvetet eller Stockholms mysterier*, beskrivit dessa trakter på följande sätt: ”De delar av Ladugårdslandet som omge Tyskbagarbergen bebos av den i allmänhet fattigaste delen av Stockholms befolkning. Framförallt är kvarteren Djurgårdsbacken och Vedbäraren vid foten av bergen mitt emot varandra på var sin sida om Jungfrugatan, armodets tillhåll”. Områdena kring Humlegården skildrar Ridderstad så här: ”Denna ödsliga, vanlottade och miss-tänkta trakt, som eger sitt stortorg i det så kallade Träsket.”

Stockholmshistorikern Johan Elers (1730–1813) skriver: ”Som vid tomtarnas indelning och upplåtande på Ladugårdslandet afseende ekannerligen skulle hafvas på Cronones Sjöfolk så torde åbyggnaden derstädes, i början mäst hafva bestått af små obetydliga trähus hvaraf ännu många finnes äfven omkring torget och de större gator.”

Blanche och Ridderstad utmålade - enligt Martin Lamm - gärna Stockholm som en romantisk och lastbar stad med hemska krogar och förbrytarnästen.

ULLA WINBLADH

Det finns bara två personer ur Bellmans porträttgalleri som har en något närmare anknytning till Ladugårdslandet. Den glade dryckesbrodern fader Movitz som bara en kort tid var korpral vid Svea Artilleri samt den sköna och levnadsglada Ulla Winbladh som lär ha varit dotter till en sveartillerist och egentligen hette Maria Kristina Kiellström.

I skildringen av Madaskan kan man återfinna vissa Bellmanska drag. Men några egentliga bellmanscener förlagda till Ladugårdslandet har jag inte kunnat finna. Detta kan möjligen bero på att Bellmans personer och miljöer mer hörde hemma på Södermalm och i Haga än på Ladugårdslandet. Redan på den tiden kunde man också förmärka ett visst främlingskap stadsdelarna emellan. Ett fenomen som alltså består.

MADASKAN OCH HENNES HUS

I sin novell *Lurendrejaren* skildrar Blanche den fallfärdiga men idylliska kåken Madaskans hus och personerna kring denna. Huset låg liksom uppkastat på en bergsklint i hörnet av nuvarande Nybrogatan och Tyskbagargatan. Ungefär där Stockholms Borgargille i dag har sin fastighet med adressen Nybrogatan 60. Detta är särskilt intressant inte minst därför att huset låg mitt emot den Kammeckerska Malmgården och nära det anskrämligt fula och illa beryktade f d sockerbruket, senare kolasjukhuset, invid Ladugårdslands Tullgata (Östermalmsgatan) och Seved Båatsgatan (Nybrogatan).

Madaskans hus beskrivs av Blanche som ett litet träruckel med lutande knutar, en gul port och fönsterluckor. Bakom stugan låg en liten kåltäppa. Namnet kan vara en stark förvrängning av franskans madame.

Madaskan själv var en manhaftig, frodig 45-årig änka efter en gardist Flink vid Andra Gardet. Hennes något fryntliga utseende lär inte ha varit helt obehagligt. I sin enkla boning bedrev hon både försäljning av mjölk och en mindre krogrörelse.

Bland Tyskbagarbergens invånare var hon något av en självutnämnd moralens väktare. I hennes brokiga umgänge ingick personer som socialt stod något eller några trappsteg högre än de övriga i hennes närmaste omgivning. Detta skapade gärna konflikter som denna rekorderliga kvinna av folket skickligt lyckades överbygga.

August Blanche beskriver hur Madaskan i sin enkla träkoja uppe vid Tyskbagarbergen på sin födelsedag håller en förnämlig bal för hederliga kogubbsfamiljer men också för i hennes ögon finare kavaljerer såsom konungens förste förridare och kronprinsens förste löpare, båda Madaskans bryllingar. Vissa likheter kan man här finna med Bellmans Ulla Winblad och längre fram med "Mamma" Kristina Lundström i Humlegårdens Rotunda på 1800-talet. Under det att man dansade i Madagaskans stuga sjöng man följande visa:

"Låt oss alla så glada nu vara,
Like mygg som om sommarn sig para
Och som dansa när solen går upp!
Hippetipp, hippetapp - hippetupp!"

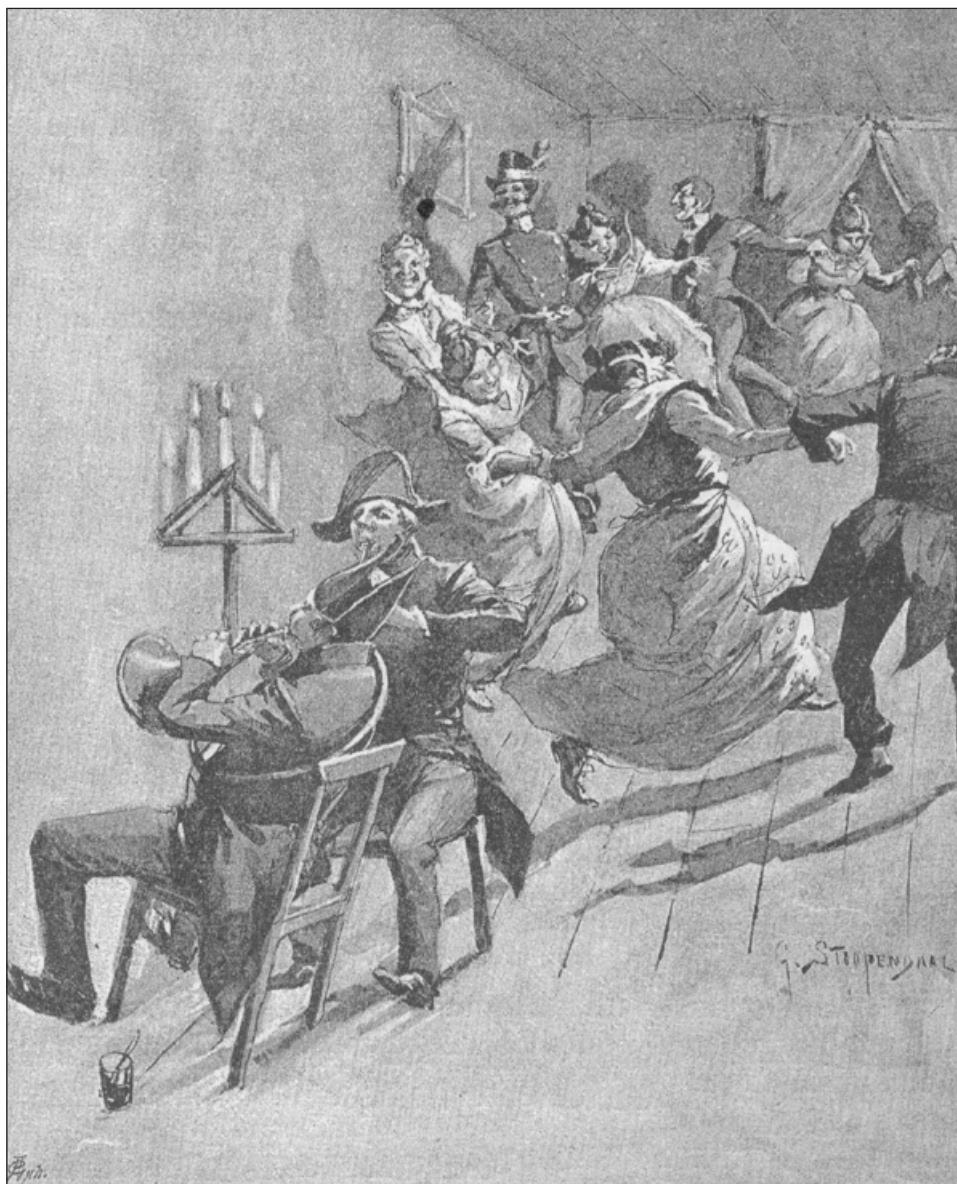


Madaskans hus med dubbeltrappa vid Ladugårdslands Tullgata. Pennteckning av A.T. Gellerstedt. NIT 1866.

Vid refrängen skulle man med raka ben göra tre jämfota hopp. När kupletten var avsjungen och refrängen började släppte de dansande varandras händer. Huset revs hösten 1888.

Man kan diskutera om Madaskan var en verklig levande person eller i huvudsak bara en av August Blanche skapad litterär gestalt.

Hur som helst kan hon nog betraktas som ganska representativ för en stor del av Tyskbagarbergens fattiga befolkning. Med andra ord kan vi kanske betrakta henne som en "bild ur verkligheten".



Till musik av valthorn och klarinett tråddes den för Ladugårdslandet och där särskilt Tyskbagarbergen speciella ringdansen hippetipp, hippetapp – hippetupp!
August Blanchés *Bilder ur Verkligheten*. 1890 års upplaga. Teckning av G. Stoopendaal.

STÅNDRABANTENS HUS

Den andra av August Blanchés litterära kåkar är Stånddrabantens hus. Också detta lilla hus låg liksom uppslängt på en bergsskrevla i hörnet av Jungfrugatan och Ladugårdslands Tullgata (Tyskbagargatan). Blanche beskriver det lilla huset med sina två skorstenar på följande sätt: ”Det var så litet att det med lätthet skulle kunna skjutas in i någon av portarna på Kungliga Slottet och där passa som julklapp åt små prinsar.” Skalden Bengt Lidner (1757–1793), författare till *Spastaras död*, lär där ha tagit sin tillflykt när han blev alltför hårt ansatt av sina fordringsägare.

Men vad var då en stånddrabant? På den frågan ger stockholmskännaren och arkivarien vid Stockholms Borgargilles arkiv och bibliotek Alfred Forsbom följande svar i *Hedvig Eleonoras församlingsblad*: ”Namnet lär ha anknytning till en gammal stånddrabant Alborg, som levde i början på 1800-talet. En stånddrabant var utstyrd i en mycket grann uniform och hade som sin enda uppgift att stå på post vid riksståndens sammanträden. En ganska fin, tillfällig men eftertraktad syssla”. Enligt en annan uppgift avsågs med en stånddrabant en knekt, som bar hillebard och som förekom i processioner och liknande.

Forsbom berättar vidare att det kunde ha varit en sjöman, som i slutet på 1600-talet farit vida omkring och bl a besökt Italien och som skulle ha byggt det lilla huset efter förebild av en italiensk villa. Stånddrabantens hus var ett av de allra äldsta på Ladugårdslandet och var genom sin något egendomliga profil ofta avbildad av konstnärer. Huset – det sista i raden av Ladugårdslandets små klassiska träkåkar – revs 1907.



Stånddrabant. Efter A. Schütgercrants.



Jungfrugatan mot norr. Fotografen står strax nedanför Tyskbagargatan. På klinten till höger Ständdrabantens hus, i dag Jungfrugatan 40 med Hedvig Eleonoragården som byggdes 1926–27. Huset till vänster finns än i dag. När bilden togs, troligen 1890, var det tämligen nybyggt och hade ännu inte reveterats. Sträckningen av Östermalmsgatan mellan Sibyllegatan och Jungfrugatan blev klar först omkring 1903 och byggnationen kunde sätta igång. SSM.



Jungfrugatan söderut. Fotografen står strax söder om blivande Östermalmsgatan. Bortom redskapsboden på vänster sida skymtar Jungfrugatan 38 och Jungfrugatan 36/Karlavägen 75. Bägge husen byggdes 1885 och har avskurna kvartershörn. Det tornprydda huset på Karlavägens sydsida är nr 62 också det byggt 1885. Senare har en femte våning byggts till och tornet rivits. Längst bort skymtar Hedvig Eleonora kyrka. Bilden är tagen ca 1895. SSM.

GETGUMMOR OCH KOGUBBAR

Ett lantligt men samtidigt också ett pastoralt inslag i den dåtida gatubilden var de sk getgummorna. C. J. Ulrich berättar i Stockholmsgilletts Årsbok för 1923 under rubriken *En ladugårdslandspojkes anteckningar och minnen*: ”Som ung upplevde jag hur gummor från Ladugårdslandets utkanter på morgnarna kom dragandes med sina getter ner i staden där de mjölkades utanför husen eller i husportarne, för att mjölken skulle kunna utbjudas så spenvarm som möjligt. Det ansågs nämligen hälsosamt för lungsiktiga att dricka den varma getmjölken. Till och med så sent som efter den förnämliga Sturegatans tillkomst såg jag getgummor uppifrån det yttre Ladugårdslandet driva sina getter nedför denna gata”.

Motivet med getgummor kan man också finna i Hjalmar Söderbergs bok, *Martin Bircks ungdom*. Han skriver: ”Klockan slog tio i Ladugårdslandskyrkan. Ida pekade nedåt gatan: ”Där kommer getgumman!” Getgumman kom med sina båda getter; den ena ledde hon i ett snöre, den andra gick lös. Kanslirådets lilla dotterdotter hade kikhosta och drack getmjölk.”

KOMÖTET VID LILL-JANS

Kogubbarna vallade på morgnarna sina och andras boskap till mulbetena på Ladugårdsgärde. På kvällarna kom korna självmant tillbaka för att bli mjölkade vid komötet som låg vid Lill-Jans. Nära intill fanns en välbesökt krog med samma namn. På morgonen körde kogubbarna på Lidingön mjölken på sina tvåhjuliga, knarrande mjölksurror till Ladugårdslandstorg. Komötet finns också utsatt på den Stockholmskarta, som utgavs i London 1835. Själva ordet komöte är inte på något sätt märkvärdigt. Det syftar bara på den plats som kreaturen på Ladugårdsgärde samlades vid för mjölkning och den årliga koskiljningen. Ett liknande ord var kalvhage.

En betydande del av Ladugårdsgärde var på den tiden ett enda stort mer eller mindre gemensamt mulbetesområde med flera enskilda ladugårdar. Det var från dessa som stadens invånare fick sin huvudsakliga försörjning av kött och mejeriprodukter.

Långt in på 1800-talet var det vanligt att man som ett naturligt led i självhushållningen t o m i själva stadskärnan höll sig med en eller flera kor och en eller två grisar i en ladugård, som var sammanbyggd med bostadshuset.

TREFALDIGHETSNAITTEN

Väl försedda med matknyten, stop med färsköl och kanner med än mer livgivande drycker begav sig ungdomarna till Ugglevikskällan – gärna under

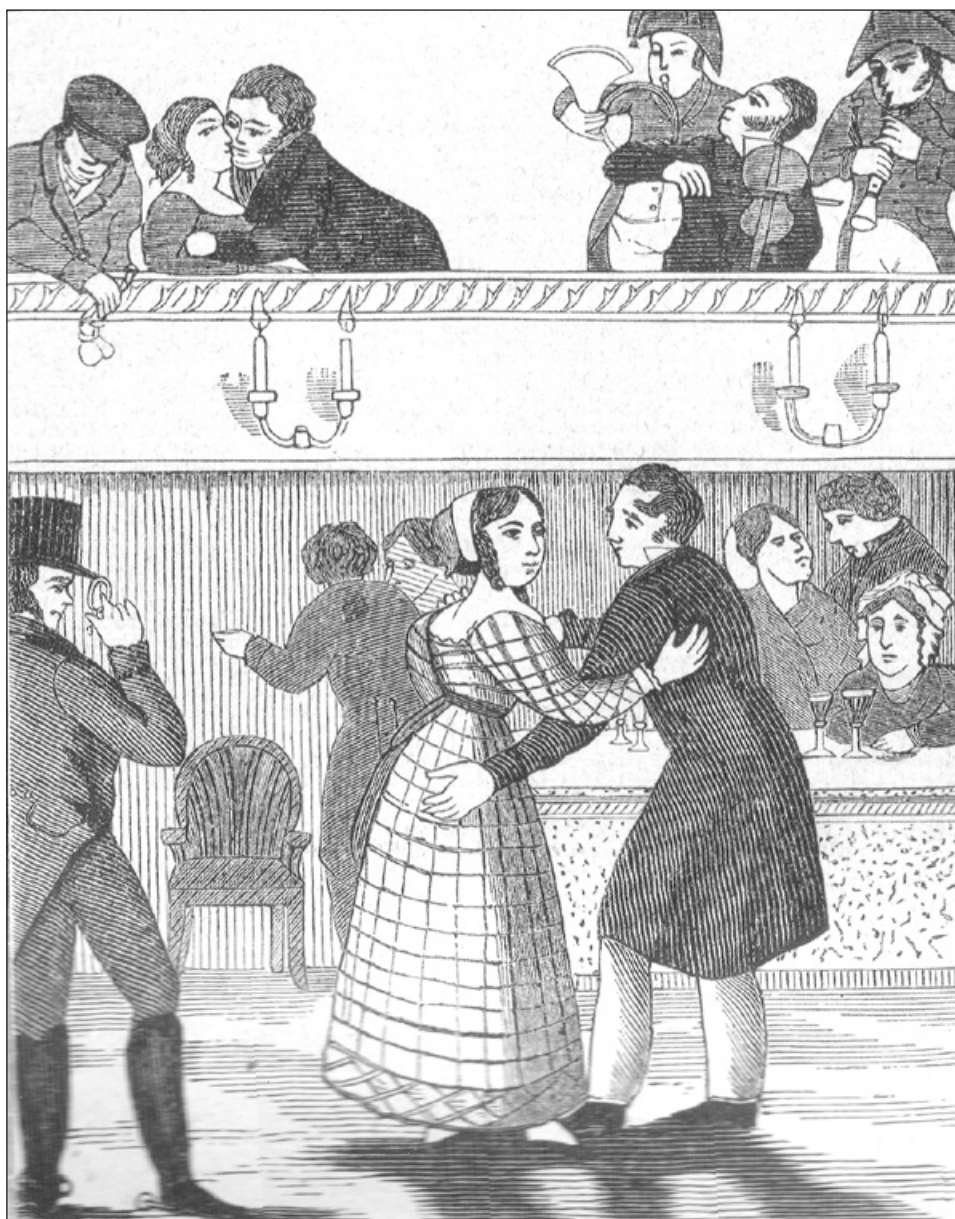


Trefaldighetsnatten vid Ugglevikskällan.SSM

den farliga, men ack så spännande Trefaldighetsnatten. Seden att i ljusa vår- och sommarnätter vallfärda till heliga källor härstammar från den hedniska tiden som sedan övertogs av den katolska kyrkan. Vid dessa utflykter var kvinnorna klädda i ljusa bomullsklänningar med snörliv och bar schäferhattar och spetsprydda solparasoller.

Denna till en början så glada och folkliga fest slutade inte sällan med slagsmål och bråk, ofta med onyktra gardister som medverkande. Något mer städat gick det till vid Uggleviksbalen, som bl a

”Ryktbar var då Ugglevik
Med sin källas klara bölja,
Som på svafvel kännes rik;
Ack, men andra tider följa -
Men en bal ej mera har”.



Brunnsbal på 1830-talet. Här gick det mer städat till än vid Ugglevikskällan.
(Källa: Ann Kajsa Frodigs resa till Stockholm.)

SÖNDAGSFÖRLUSTELSER

Kungliga Djurgården var länge - särskilt under Carl Mikael Bellmans tid - en folklig rekreationspark. Sedan Karl XIV Johan låtit omdana parken kom den att alltmer förlora sin tidigare karaktär. Det söndagsfirande småfolket började i stället dra sig bort mot de mer spännande Tyskbagarbergen eller ännu längre bort mot Lill-Jans, Fiskartorpet och skogarna vid Stora Skuggan.

Ett utvårdshus tillika kurort, som länge behöll sin popularitet hos de flesta var Kungliga Djurgårdsbrunnns Vårdshus vid norra stranden av Surbrunnsviken, senare kallad Djurgårdsbrunnsviken. Här låg den av Urban Hjärne upptäckta hälsobrunnen (surbrunnen) dit välbärgade stockholmare sökte sig för att idka sällskapsliv och dricka brunn.



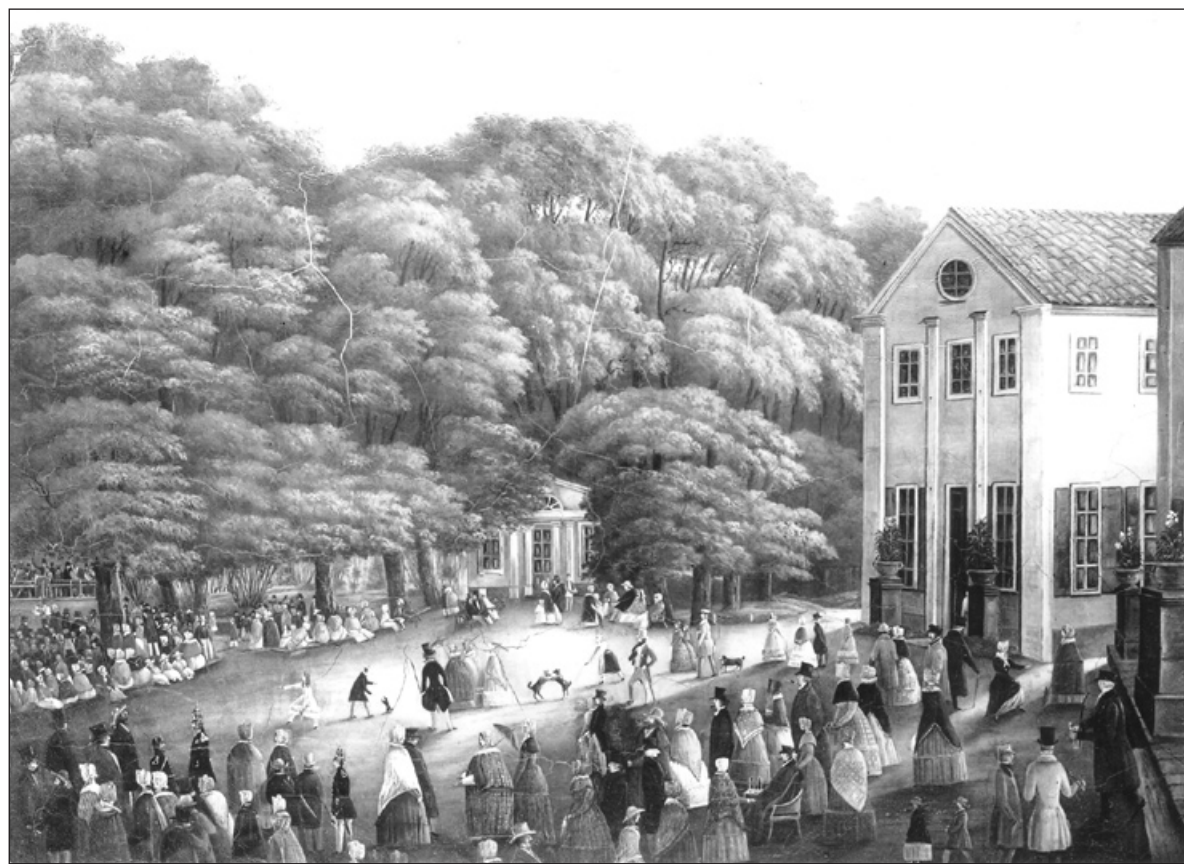
Ett skarpskytteläger midsommaren 1865. Lägga märke till den öppna hästbussen med baldakintak. Utsnitt ur akvarell av P. Hedman. Brokiga blad 1915. SSM.

Den äldsta kända handlingen om själva hälsobrunnen (surbrunnen) är en resolution från år 1742 varigenom en doktor Lithén fick tillstånd att till brunnsgästernas bekvämlighet låta uppföra ett badhus och ett värdshus, som snart kompletterades med en kägelbana. Lithén lär också ha uppfört ett fattighus. Hälsobrunnen var omgiven av sommarställen, som beboddes av brunnsgäster. Källans vatten karaktäriserades som ”rent vatten med en något större kolsyrehalt än vanligt, som gör det friskare och mer lifgifande”. (Källa: George Scheutz, *Illustrerat Stockholm*, 1860.)

En av brunnstendenterna var den kände kyrkoherden vid Hedvig Eleonora församling J. Göstaf Hallman (1701–1757). Hälsobrunnen kom alltmer i ropet och besöktes av kungafamiljen. Enligt Lundin & Strindberg lär det i slutet av 1790-talet ha funnits ett danssällskap bland brunnsgästerna som – förutom att roa sig med dans – hade till sin uppgift att ”stödja fattiga ståndspersoner”. Den svenske kokkonstens fader Emil Hagdahl blev 1847 intendent vid kuranstalten. Djurgårdsbrunn med värdshus hade sin blomstringstid på 1820- och 1830-talen. Den samlade vad man kallade för ”en elegant publik” och representanter för den diplomatiska kåren.

Orvar Odd (Oscar Sturtzen-Becker) skildrar livet vid Djurgårdsbrunn på följande sätt:

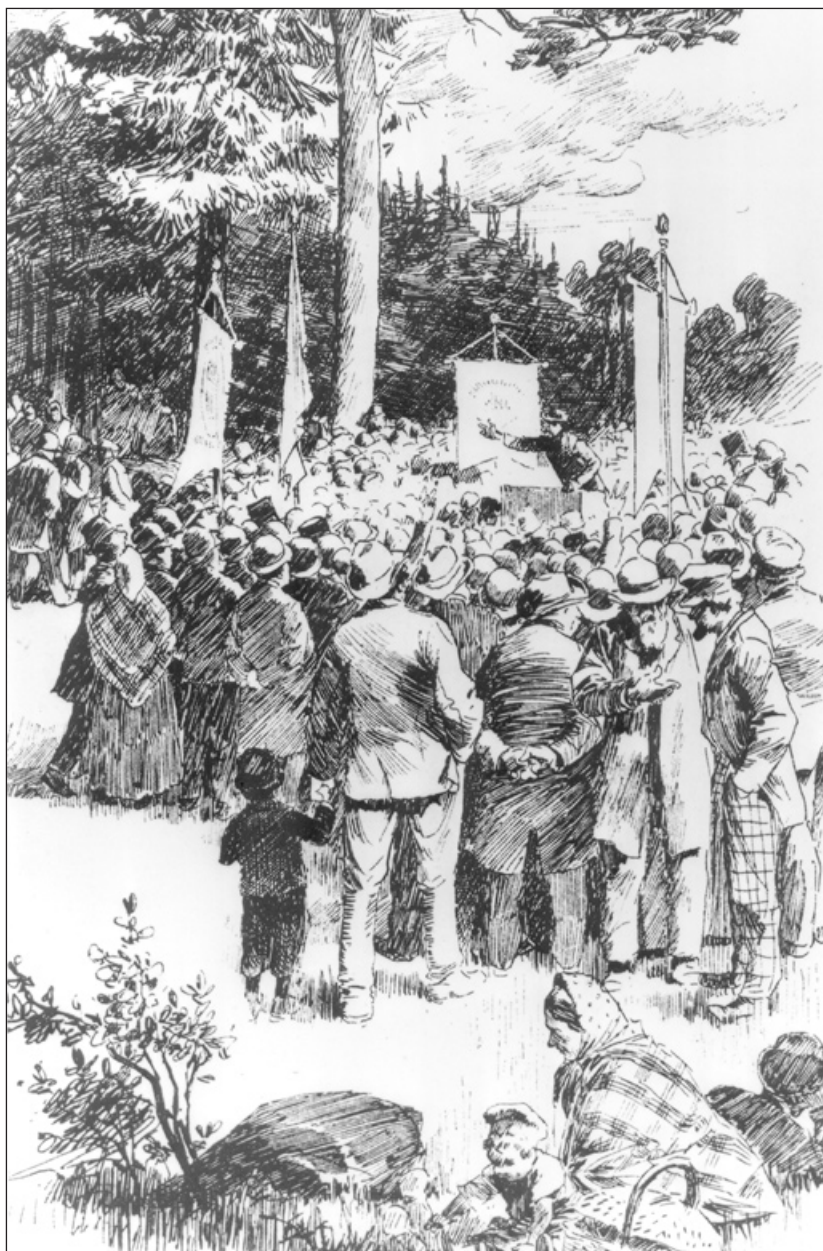
” Det spelade en roll i den fina världen, det var om somrarna det paradiset, der adelns grädda skötte sin kurtis, epokens lejon på ett nobelt vis, sitt offer bragte åt den högre flärden och åt den goda tonen ifrån Paris samt smakfullt ruinerade sin kassa och sin kredit, allt som det kunde passa.”



Brunnsliv vid Djurgårdsbrunns Vårdshus omkring 1825. Huset till höger är Apotekshuset. Det mindre till vänster är själva brunnshuset där gästerna vid ”surbrunnen” flera gånger om dagen drack vad man då ansåg vara hälsobringande källvatten. Man kan fråga sig vad brunnsgästerna egentligen står och väntar på. Är det kanske kungen själv, som kommer på besök. Oljemålning Sigge Ulfsparré. SSM.



Söndagsutflykt i det gröna med rött vin och pimpinella, en populär krydda med vilken man smaksatte enklare viner. Bilden har vissa impressionistiska inslag. Träsnitt efter teckning av K. A. Ekvall i NIT 1867.



August Palm talar vid ett strejkmöte vid Lill-Jans. Repr. ARAB.

AUGUST PALM TALAR PÅ 1 MAJ

Det var i trakterna kring Tyskbagarbergen, vid Lill-Jans och på Östermalmstorg som arbetarrörelsen höll sina första möten med August Palm (1849–1922) som talare. August föddes i Sallerup strax utanför Malmö och började som 10-åring i skräddarläran. Under sin gesällvandring i Danmark och Tyskland kom han i kontakt med de socialistiska idéerna. Återkommen till Malmö höll han sitt första föredrag. August Palm reste runt i Sverige och agiterade intensivt och medryckande för sina åsikter. Under kortare perioder bodde han i Stockholm.

Nära intill själva Tyskbagarberget bildades flera numera kända fackföreningar bl a Stockholms Murarfackförening. År 1871 blev Karl XV:s port platsen för många av dåtidens strejkmöten, vanligen godmodiga sådana. Också trakterna kring Lill-Jans och Nybygget var i början platsen för de årligen återkommande 1:a majdemonstrationerna, senare på Ladugårdsgärde.

I sin bok *Nya Stockholm* skildrar Claes Lundin ett möte vid Lill-Jans där August Palm står i talarstolen på följande sätt:

”Men när han (Hjalmar Branting) under det starka bifallsdånet lemnat talarstolen, syns en annan av ledarna, en ytterst livlig man med kvicka spelande ögon i det skäggomkransade ansiktet. Så snart församlingen fått sikte på honom, hörs belättna uttryck. Man ser mycket nöjda ut och väntar sig något roligt.

Han i talarstolen är August Palm, den svenska socialismens rolighetsminister, men såsom sådan mycket användbar för partiets syften. Socialisterna höra med aktning på Branting, den egentlige anföraren, som talar så allvarliga ord, men med förtjusning på Palm, som berättar så lustiga historier och driver så obarmhärtigt med hela det gamla samhället, men kanske mest med polisen. Skratsalvorna följa tätt på varandra under det August Palm står i talarstolen. Sedan kommer åtskilliga andra talare, mindre allvarliga och formfulländade än Hjalmar Branting och icke på långt när så roliga som August Palm, men kanske så mycket livligare och mer lidelsefulla.”

Sommaren 1885 startade August Palm tidningen Socialdemokraten i Stockholm. Men hans grovkorniga agitationsstil väckte stark opposition inom den nybildade socialdemokratiska gruppen, vilket ledde till att Hjalmar Branting året därpå övertog ledningen av tidningen och August Palms inflytande blev mindre.



August Palm. Foto: ARAB.

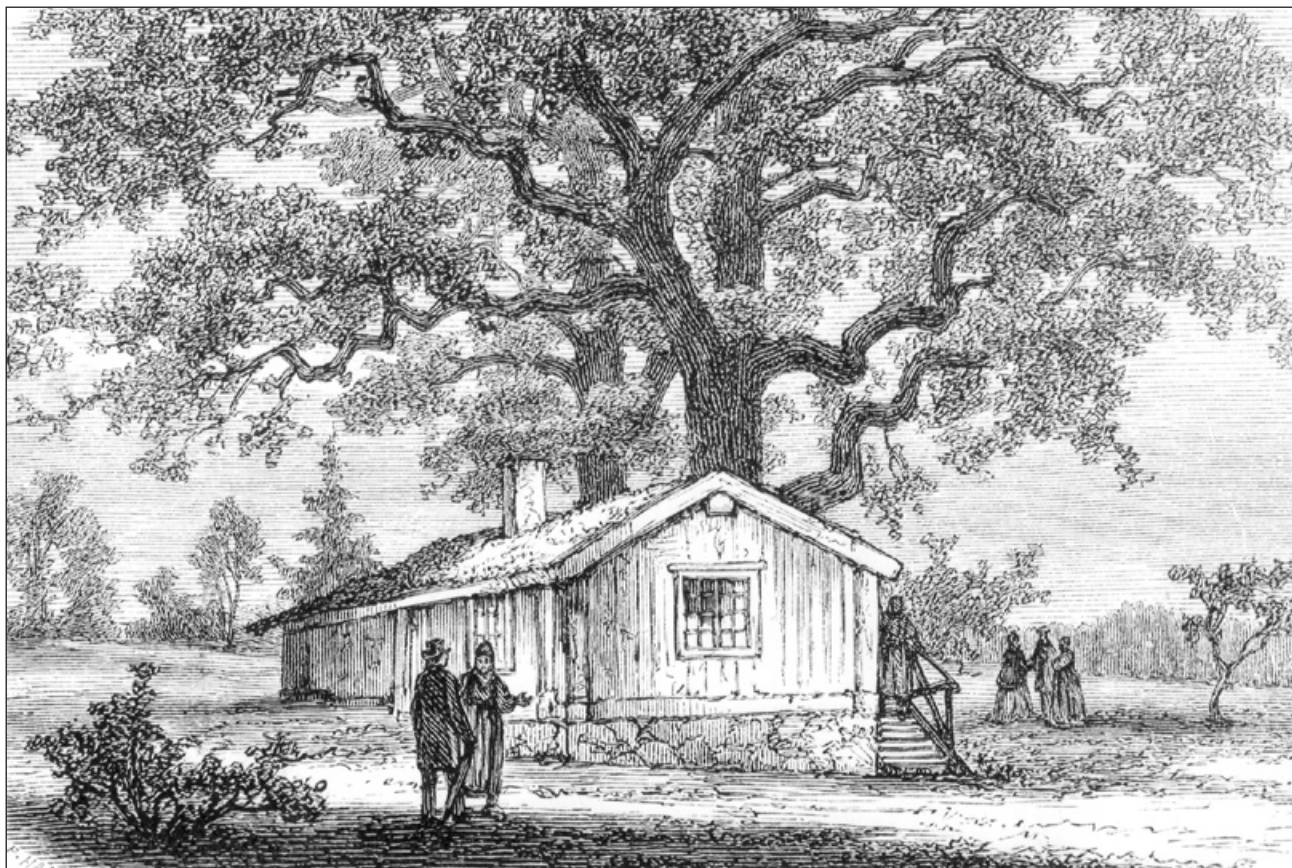
PLANTERHAGEN, NYBYGGET OCH FISKARTORPET

Andra intressanta platser i början på 1800-talet var Planterhagen, Nybygget och Fiskartorpet. Planterhagen var den dåtida parkförvaltningens plantskola för träd och buskar. Som låg ungefär där Sofiahemmet ligger i dag.

Något längre österut låg Nybygget (som aldrig blev färdigt) och bortom detta Carl XI:s Fiskartorp. Det senare låg strax öster om Stora Skuggan och invid den från Värtan inskjutande Husarviken där hans torp ännu finns bevarat.

Det var i det anspråkslösa torpet eller stugan som konungen vistades när han besökte Husarviken för att ägna sig åt sin hobby - fiske. Det oansenliga

torpet har i dag en skylt med inskriften "Konung Carl XI:s fiskarstuga." Torpet skall enligt traditionen ha uppförts för Karl XI:s räkning. Men det påstås också ha varit ett boställe för en djurgårdsvaktare, som där skulle ha drivit en mindre krog. Under 1700-talet skulle denna ha utvidgats till ett populärt värdshus. Detta förekommer i Fredmans Epistel nr 71 i vilken platsens skönhets prisas med de berömda orden: "Ä'ke det gudomligt, Fiskartorpet!". I modern tid är Fiskartorpet mera känt för sina skidbackar. Den högsta och svåraste gick förr under benämningen självmördaren. Fiskartorpet är fortfarande en omtyckt plats för vintersportande stockholmare.



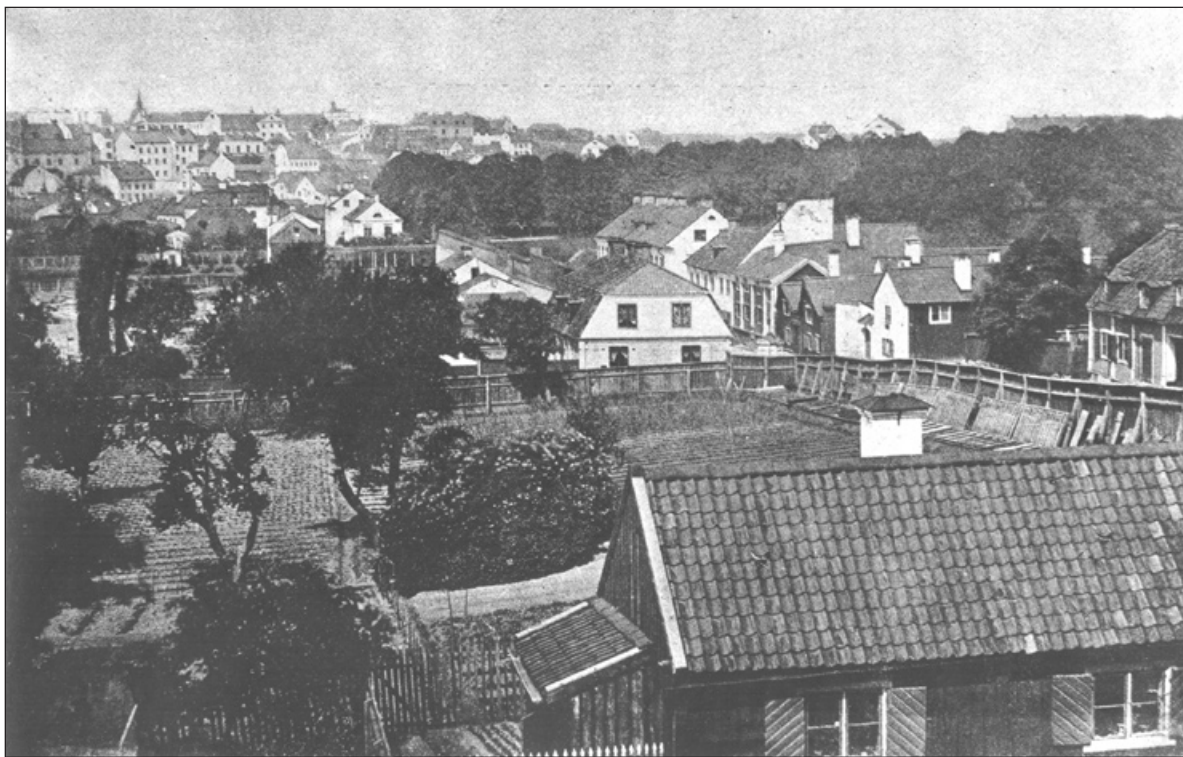
Konung Carl XI:s Fiskartorp. Djurgårdens äldsta hus. SSM.

EN STÄMNING AV LANTLIG IDYLL INNANFÖR PLANKEN

Många portar hade prydliga kläppar och innanför fönstren prunkade röda pelargonior. Någon enstaka skvallerpegel lär man ha kunnat hitta. Inte sällan låg det en stor platt sk borgmästarsten framför porten. Hägg, syren och kaprifol var omtyckta prydnadsbuskar innanför de ofta lutande planken.

Sekelskiftets genuint romantiske stockholmskald Daniel Fallström utbrast 1901: ”Idylliska tid då romantiken ännu blomstrade bland trärucklen på Ladugårdslandet och det låg en fläkt av poesi över fallfärdiga gul- och rödmålade plank och instängda maskrosbevuxna malmgårdar!”

Allt var dock inte heller så fallfärdigt och bedrägligt som så ofta gjorts gällande. Detta framgår bl a av detta fotografi som togs 1854 - i kamerateknikens barndom - och som visar utsikten västerut från Ladugårdslandstorg (Östermalmstorg). Den som tagit bilden har säkerligen haft sin plats högst upp i ett hus intill torget, kanske t o m på taket ungefär där saluhallen senare byggdes. Närmast och innanför planket mot Humlegårdsgatan ser vi ett välansat tobaksland. Vid horisonten kan man urskilja Drottninghuset med sin breda frontespis, Johannes kyrka samt Observatoriet. Något till höger och bortom skymtar vi Humlegårdens trädkronor. Vi kan på fotografiet också hitta dåvarande Profossgatan, nu Majorsgatan, där arkivarien vid Stockholms stadsarkiv



Utsikt västerut, ungefär från platsen för den kommande saluhallen, ser vi vid horisonten bl a Johannes kyrka, Drottninghuset och Humlegården. Troligen daguerrotypi från omkring 1856. NIT. SSM.

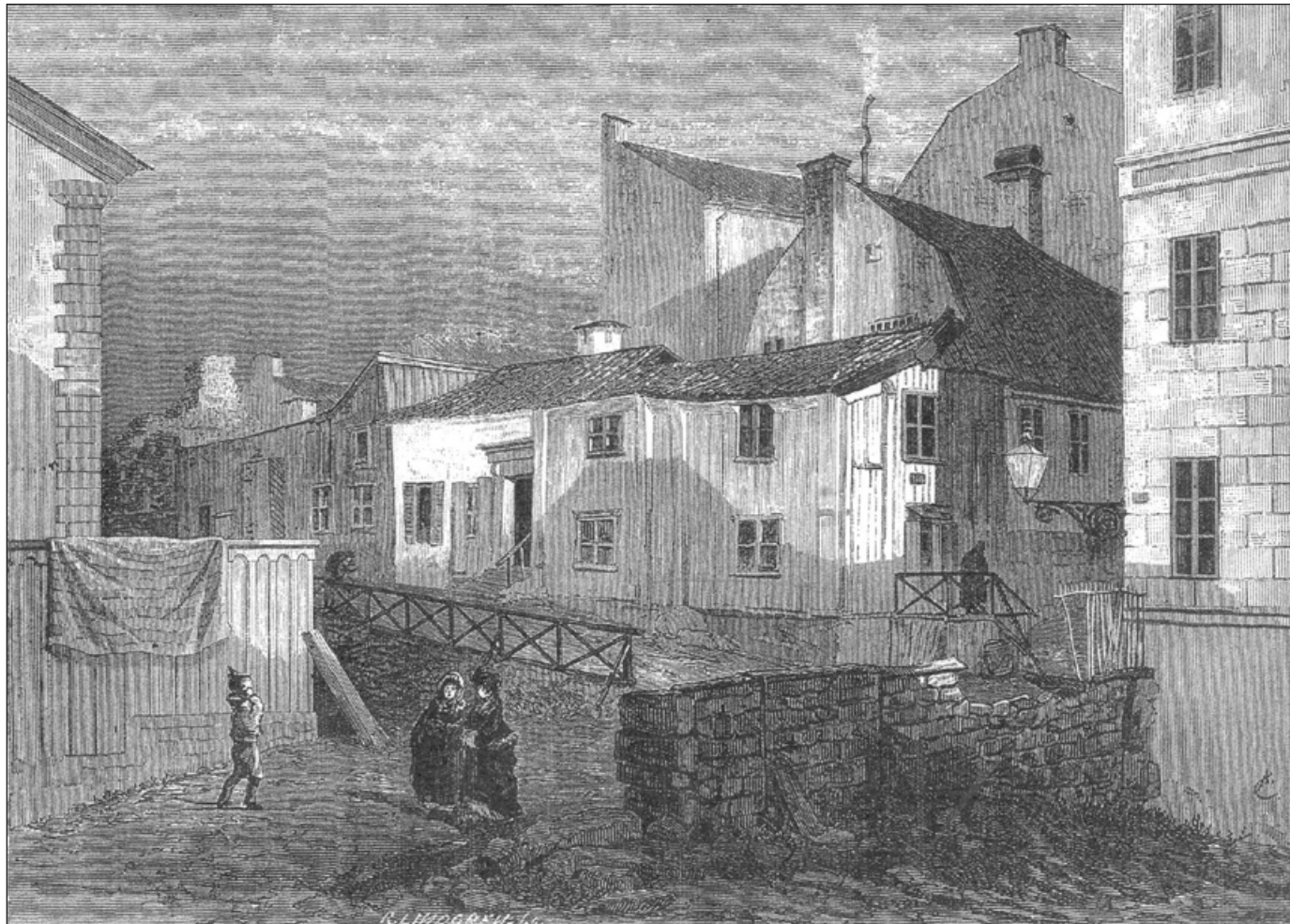
Johan Flodmark och hans jämnåriga vän arkitekten och poeten Albert Gellerstedt bodde några år. Flodmark var en av grundarna av Samfundet S:t Erik.

Närmare torget ser vi Humlegårds- och Grev Turegatorna. Huset i förgrunden på fotografiet som tillhörde den då kände viktualiehandlaren och stadsmajoren Johan Thunbergs arvingar låg i hörnet av dåvarande Nybrogatan och Humlegårdsgatan. När huset revs omkring 1865 uppförde assessorn Johan Scharp ett lågt, något långsträckt stenhus. Detta fick i sin tur 1888 lämna plats för Östermalms magnifika saluhall.

I huset med vindskuporna bodde en kortare tid Emelie Flygare-Carlén och Jenny Lind. Gatubelysningen på den övre delen av Humlegårdsgatan bestod på den tiden av en liten argandisk oljelampa borta vid Gula Knuten i hörnet av

Grev Turegatan och Humlegårdsgatan. Dessa lampor utgjorde stora framsteg i gatubelysningens historia om man jämför dem med de tidigare vargögonen. Fotografiet - en daguerrotypi - finns i Ny Illustrerad Tidning för 1894. Författaren till artikeln skriver: ”Ja, så såg det ut på Östermalm för omkring 40 år sedan. Då funnos där ej de ståtliga palats som nu pryda denna trakt, utan där härskade ännu den lantlighet som namnet Ladugårdslandet ger uttryck för. Stora välskötta trädgårdar och små pittoreska träkojor här och där mötte då vandrarens ögon”.

Det gamla fotografiet stimulerar till många promenader - i fantasin.



Hörnet av Riddargatan och Löjtnantsgatan (Artillerigatan). Husgaveln till vänster är Artillerigårdens östra flygel.
Lyktan till höger är av en argandisk typ. Teckning av Fr. Ahlgrensson. NIT 1873. SSM.

BYSSESKYTTAREGÅRDEN

Troligen har riksvapnet med årtalet 1580 ursprungligen varit placerat på en helt annan byggnad. Möjligen kan det ha suttit ovanför ingången till kungliga slottets arkli, d v s slottet Tre Kronors förråd av vapen och ammunition eller kanske på en byggnad i Gamla Stan.

Stockholmsforskaren F.U. Wrangel skriver i Stockholmsmiana att ”det inte är osannolikt, att någon del af huset från första början även varit afsedd till det kanongjuteri, som af Vasakonungarne anlades i denna trakt eller användts till förvarande af kanoner, mörsare och dylikt samt då haft namnet Bysseskyttaregården.” Nämnda gjuteri tror man har legat vid nuvarande Gustav Adolfs torg. Samme Wrangel skrev i 1897 års fembandsverk om Stockholm att Kronobageriet utgjorde en skönhetsfläck i stadsbilden och därför borde rivas. Som tur var vann han dock inte gehör för sin uppfattning.

När större delen av örlogsflottan utlokalisades till Karlskrona 1680 blev flera lokaler i Provianthuset tomma. Efter slottsbranden den 7 maj 1697 flyttades slottets arkli, som då låg i slottets källare, till den norra delen. Kanske kartuschen med riksvapnet följde med av bara farten! När flottans magasin 1645 byggdes om till bageri - d v s i den södra delen - försågs bottenvåningen med tre stora ugnar. Dessa kom att användas en bra bit in på 1900-talet.

ELDSVÅDAN 1945

En kall vintermorgon den 17 februari 1945 började det brinna i en hisstrumma till en av de övre våningarna i den norra delen av provianthuset. Alla stadens brandkårer ryckte ut. Alfred Forsbom från Stockholms Borgargille var snabbt på plats för att skriva ett reportage till arkivet.

Forsbom berättar: ”Det blev ett besvärligt släckningsarbete bl a genom svårigheten att komma åt eldhärden genom fönstergluggarna, som var täckta med järnluckor. Denna del av huslängan, den äldsta, var skild från de andra båda husen med en brandmur och därför nådde elden aldrig själva bagerilokalerna. Det som förstördes vid branden var huvudsakligen en del emballage. Branden rasade hela eftermiddagen. Först vid 22.30-tiden kunde spårvagnstrafiken på Sibyllegatan återupptas”.

Överst på gavelspetsen vid Riddargatan fanns en ca tre meter hög spira av järn från den karolinska tiden, som man var mycket rädd om. Det fanns risk att

den kunde falla ner och brandkaptenen Hildebrand - av den välkända riksan-tikvariesläkten - försökte nå den med Magirusstegen, varifrån den överöstes med vatten. Då uppträdde dr Henrik Alm på platsen och tillsammans med amanuensen Christer Jenning försökte de från en balkong på huset mitt emot vid Sibyllegatan kasta en lina om spiran. Detta lyckades inte förrän en brandman från Östermalmsstationen övertog lassokastningen. Han lyckades snärja spiran och förankra den på muren i skydd för lågorna. Morgonen därpå kunde den plockas ned tämligen oskadad.

Sista arbetsdagen 1958 levererades 200 kg bröd till de militära förbanden i Stockholm. Verksamheten hade då bedrivits i mer än 300 år. 1923 uppgick personalen till 115 man som i tre skift bakade nästan 30 ton bröd per dygn. Vid nedläggningen uppgick personalen till 20 man.



Brödtransport med hästkärra.



Interiören från 1920-talet visar hur elektriskt ljus och maskiner kom att underlätta arbetet under bageriets sista halvsekel. Bilder ur Kulturvärlden. SFV.

ARTILLERIKYRKAN

De anställda och deras familjer vid Artillerigården bildade 1638 en exterritoriell församling och fick 1647 en egen kyrka. Den uppfördes i trä vid huvudingången till Artillerigården vid Riddargatan. I samband med våldelden 1686 skadades kyrkan svårt. Huruvida man lät bygga en helt ny kyrka på samma plats eller om man av sparsamhetsskäl bara lät totalrenovera den gamla har diskuterats. Den sannolikt nyrenoverade Artillerikyrkan återinvigdes den 10 oktober 1697 med svensk lösen från åtta trepundiga stycken (kanoner). Återinvigningen hölls liksom vid den första av överhovpredikanten George Wallin.

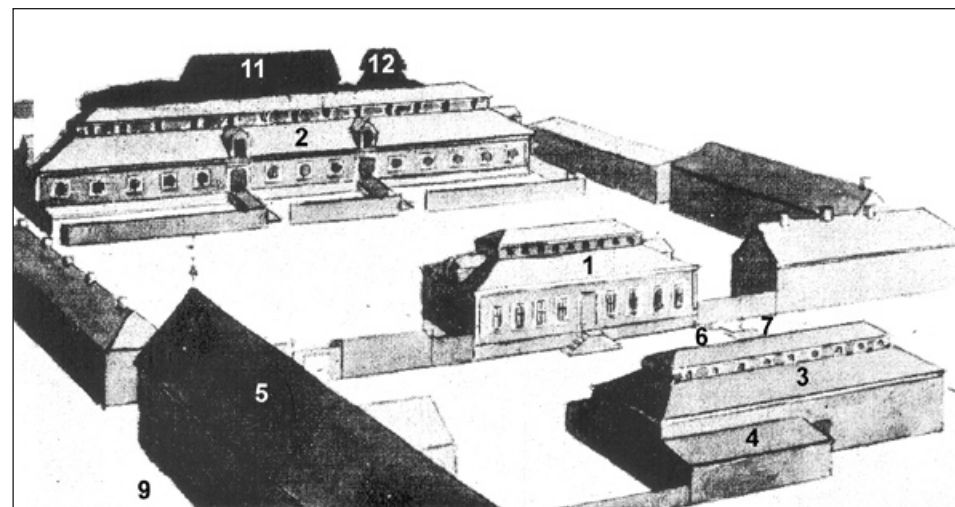


Artillerikyrkans predikstol finns idag i Stigtomta kyrka i Södermanland. Troligen är den ritad av Nicodemus Tessin d ä och utförd av Andreas Heysig.

Brandfaran var på den tiden ett ständigt överhängande hot. Den 26 augusti 1807 beslöt regeringen därför att kyrkan skulle rivas ”med anseende till som för Kronans på Artillerigården varande dyrbara förråd (brand) kunde uppkomma genom grannskapet med den gamla artillerikyrkan av trä”. Rivningsarbetet avstannade dock på grund av brist på pengar. Därför stod kyrkan kvar till omkring 1820. Vid schaktningsarbeten på Artillerigården 1956 framkom en del grundrester som stämde med platsen för artillerikyrkan. Predikstolen, sannolikt ritad av Nicodemus Tessin d ä, finns bevarad i Stigtomta kyrka i Södermanland. (Källa: Ulf Mossén, *Kyrka och församling*, som ingår i samlingsverket *Från Tre Kronor till Rissne*.)

Enligt Nils Ahnlund skulle Artillerikyrkan ha haft ett anspråkslöst utseende både till det yttre och det inre. Själva kyrkorummet skulle enligt honom ha haft ”en himmel av rött kläde med fransar”. Man bör här beakta att Artillerikyrkan var en kunglig sådan med allt vad detta innebar ifråga om både inre och yttre utsmyckning. Den utsökt vackra predikstolen i Stigtomta kyrka talar för att kyrkorummets övriga inredning var minst sagt lika påkostad som Hedvig Eleonoras brädkyrka. Kyrkans timglas lär alltjämt vara placerat på predikstolen i Stigtomta. Men vart tog den övriga värdefulla inredningen vägen när kyrkan revs 1820?

Kyrkans placering strax innanför ingången till Artillerigården tyder på stor respekt och vördnad från församlingens sida.



Bilden på Artillerigården med Artillerikyrkan är hämtad ur Ulf Mosséns uppsats *Kyrka och församling* 1965.

1. Kungl. Artillerikyrkan
2. Tyghuset.
3. Materialhus.
4. Skjul för ekvirke.
5. Nuvarande Kronobageriet.
6. En rännil (bäck).
7. En mindre bro över rännilen.
9. Fyrvaktaregatan. (Sibyllegatan).
11. Den provisoriska brädkyrkan (Hedvig Eleonora).
12. Klockstapeln.

ARTILLERIGÅRDEN

Första gången Artillerigården nämns i källorna är år 1641. Med Artillerigården avsågs den öppna platsen framför nuvarande Armémuseet. I söder begränsades den av Riddargatan. Nedanför låg Artilleriplan. Anläggningarna på Artillerigården började uppföras först under det trettioåriga kriget. Gustav II Adolf ägnade sig personligen åt projekteringen och uppbyggnaden. Dit överflyttades under hand det äldre arkliet som låg i slottet Tre Kronor. Kungens avsikt var att Artillerigården skulle bli inte bara arméns centrala depå för tygmateriel utan också ett centrum för militär försöksverksamhet. Det var här som man tog fram Läderkanonen. Man fann det också angeläget att både framför och inne i huvudbyggnaden d v s Stora Tyghuset, sammanföra de kanoner, som erövrats under skilda fältslag. År 1721 placerades inte mindre än 1 700 stycken eller rättare sagt eldrör framför Stora tyghuset. Av dessa återstår i dag bara 215 stycken.

Stora tyghuset, numera Armémuseum, uppfördes mellan åren 1763 och 1777 i nyklassisk stil i två våningar. Det ritades av arkitekten Carl J. Cronstedt och artilleriöversten Carl Ehrenswärd.

Artillerigården var länge centrum för artilleriets olika verksamheter och stadens stolthet. Utveckling och

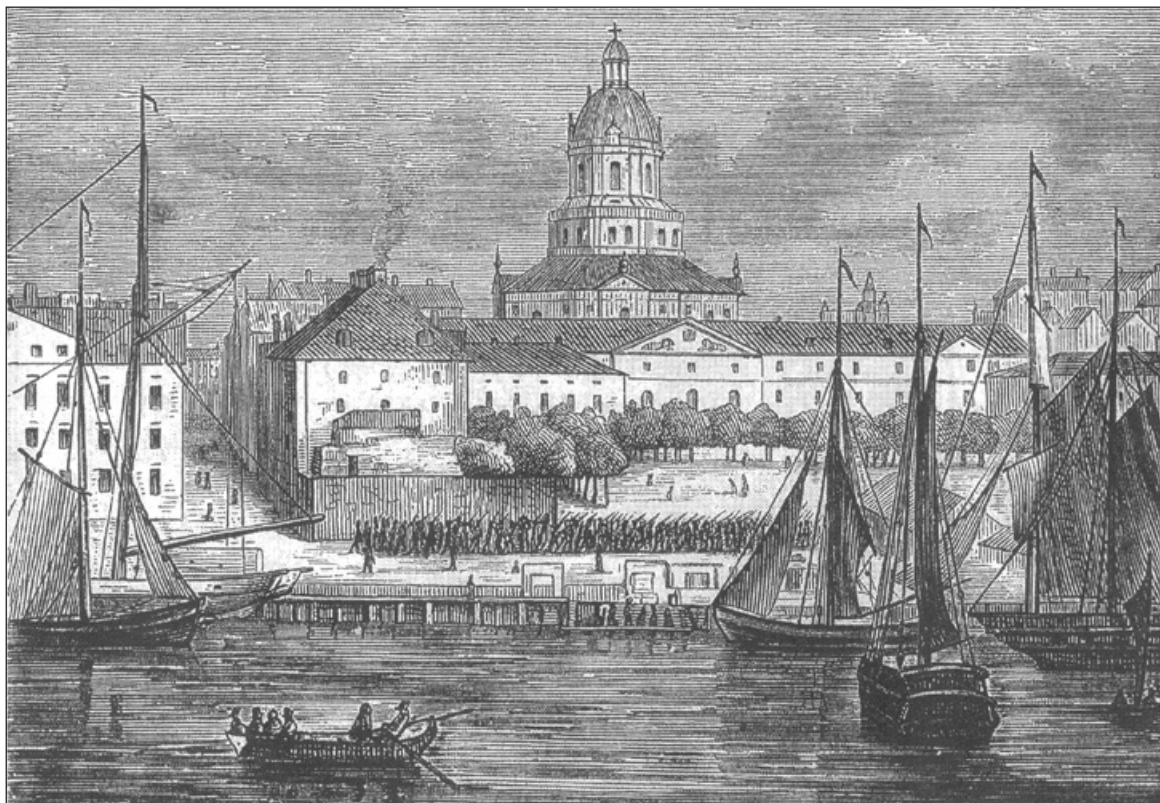
tillverkning av främst artilleriammunition låg i Laboratoriet i det s k Stora Stenskjulet (i dag nära intill TV-huset).

För befälet vid Svea Artilleriregemente och dess föregångare var Artillerigården en viktig samlingsplats. Det var där som de flesta förvaltande enheterna låg: regementsexpedition, officersmäss, verkstäder, smedja m m. Det var därifrån som alla order m m utgick. Noteras kan att det var från Artillerigården som Gustav III den 19 augusti 1772 red ut för att organisera sin statskupp. Artillerigården stod under

överinseende av en rikstygmästare med överstes grad.

För själva truppen och dess dagliga verksamhet hade Artillerigården som uppställnings- och exercisplats begränsad betydelse. Detta berodde främst på avstånden till de över nästan hela Ladugårdslandet utspridda inkvarteringsställena och Artillerigårdens begränsade fria yta.

Med Artilleriplanen avser man det öppna området mellan Riddargatan och kvarteret Bodarna nere vid nuvarande Strandvägen. (Se karta på sid 45.) Stora stallet mot nuvarande Artillerigatans nedre del byggdes 1829 och revs omkring 1890 för att lämna plats för Hovstallet. Den föreslagna Artilleriplanen med en byggnad på varje sida genomfördes aldrig. Se bild på sid 43.

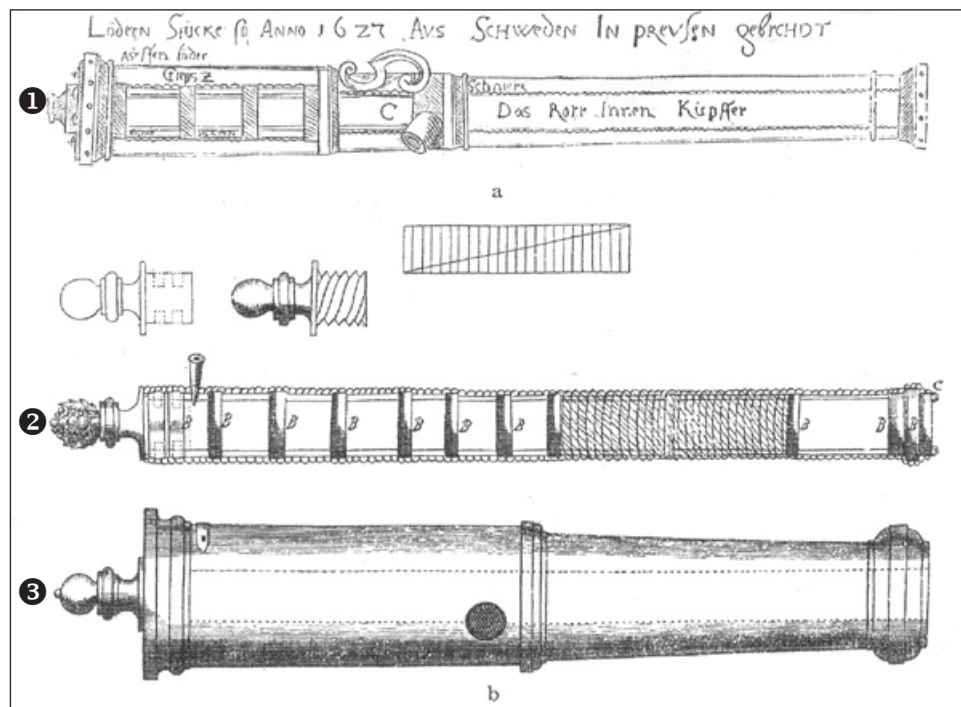


Artillerigården från sjösidan i slutet av 1850-talet. Hedvig Eleonoras kyrktorn på bilden var ett av kyrkorådet prisbelönat förslag av arkitekten P. G. Sundius. Det förkastades dock av Kungl Maj:t såsom alltför anspråksfullt. Förslaget kom därför aldrig till utförande. I huset till vänster låg källaren Flaggen. SSM.

ARTILLERILABORATORIET

Verksamheten vid Artillerigården omfattade också artilleriets Laboratorium även kallat Fyrverket, som låg utanför Ladugårdslandstull, i dag nära intill TV-huset och det s k Stenskjulet. Laboratoriet ritades av löjtnanten technicus, professorn m m. Fredrik Blom, också känd för sina prefabricerade hus. Rikstygmästaren var laboratoriets chef.

Även krutförråden ingick i Artillerigårdens organisation. Ur säkerhetssynpunkt placerades dessa vanligen så långt bort som möjligt från tätbebyggelse. Ett mindre kruthus uppfördes - trots denna princip - nära krogen Blå Porten (känd för sina stuvade abborrar) vid Södra Djurgårdens strand.



Överst läderkanonen i tvärsnitt och från sidan med läderklädseln borttagen. På den mitrte illustrationen syns tydligt de rep och den järntråd som eldröret var omlindat med samt järnskenorna och förstärkningsringarna. Nedersta teckningen visar kanonen med sitt skal av läder. Gjutningen av eldrören skedde troligen i Styckgjutargården. Lavetterna med hjul tillverkades på Skeppsholmen och i Arboga. KrA.

LÄDERKANONEN

Kvartersnamnet Läderkanonen hänför sig till den försöksverksamhet som under 1600-talet bedrevs i syfte att minska vikten på kanonerna och därigenom öka truppernas rörlighet. För att kunna förflytta äldre tiders artilleripjäser krävdes nämligen ofta omfattande och komplicerade anordningar samt ett stort antal hästar.

Både på kontinenten och i Sverige pågick, i skuggan av trettioåriga kriget, tidvis en livlig försöksverksamhet. Åke Meyerson anser att läderkanonens förste konstruktör och uppfinnare var den österrikiske översten Melchior Wurmbrandt. Hans konstruktion ansågs vara den mest lämpliga för den svenska krigsmakten.

Det var vid Artillerigården som man påbörjade en försöksserie. Kanonen, ett 3-pundigt läderstycke, bestod av ett eldrör av kopparplåt. I sin bakre del var detta förstärkt med järnringar. Eldröret var omvirat med lager av tunt läder.

Under Gustav II Adolfs polska fälttåg visade det sig att kanonen inte motsvarade förväntningarna. Läderkanonen utgjorde dock ett första steg i vårt lands utveckling av lättburna vapen med hög eldkraft. En utveckling som lett fram till våra dagars svenska granatgevär. En organisatorisk övergång till ett ridande och därmed rörligare artilleri utvecklades under första delen av 1800-talet av överste von Cardel, som ligger begravnen på Hedvig Eleonora kyrkogård.

Källor: Th Jakobsson, *Lantmilitär beväpning och beklädnad*, Vepe, 1938 samt Åker Meyerson, *Läderkanonen från Tidö i Livrustkammaren*, Thule 1938.

TYGSTATSGUBBARNA

En del av de anställda vid artilleriets verkstäder, i dagligt tal kallade tygstatsgubbar, var enligt stadsarkivarien Johan Flodmark (1837–1927) inlogerade i en mindre kasern vid Östra Humlegårds tvärgränd. Det var en liten kår på ca 100 man. Ändå hade tygstaterna en paraduniform med frackliknande vapenrock och stor cylinderformad s k schakå med en ståtlig plym upptill som huvudbonad. Tygstatsgubbarna lär ha haft betydande framgångar hos de vackra flickorna på Ladugårdslandet. På den tiden var det inte ovanligt att verkstadspersonalen (tygstatsgubbarna) vid försvarets verkstäder, t ex Ammunitionsfabriken i Marieberg och Gevärsfaktoriet i Eskilstuna, bar uniform när de stod vid sina maskiner.

HOVSTALLET

Ursprungligen låg Hovstallet på Helgeandsholmen ungefär där det nuvarande riksdagshuset i dag ligger. Den vackra hovstallbyggnaden på Helgeandsholmen, som är avbildad i Suecia antiqua et hodierna, ritades av Nicodemus Tessin d. y. och byggdes 1696. Under åren 1893–1896 revs hovstallet för att bereda plats åt det nya Riksdagshuset. Det ritades av Aron Johansson och invigdes 1904. I samband med tillkomsten av det nya Riksdagshuset beslöt man att bygga ett helt nytt, modernt hovstall. Som plats valde man kvarteret Kusen vid Artilleriplan. Kvarterets namn syftar på det bröd, som bakades i Kronobageriet. Byggnaden stod färdig 1894 och är ritad av arkitekten Fritz Eckert.

När hovstallet invigdes av konung Oscar II blev det föremål för stark kritik i pressen. Man ansåg att det allt för mycket påminde om en mörk, gammal riddarborg med tinnar och torn. Därtill kom att byggnaden spolierade det från sjösidan praktfulla perspektivet av Hedvig Eleonoras kyrktorn med Armémuseets långsträckta och ståtliga byggnad som fond. Tillkomsten av ett massivt hyreshus framför hovstallet, några år senare, stärkte kritiken.

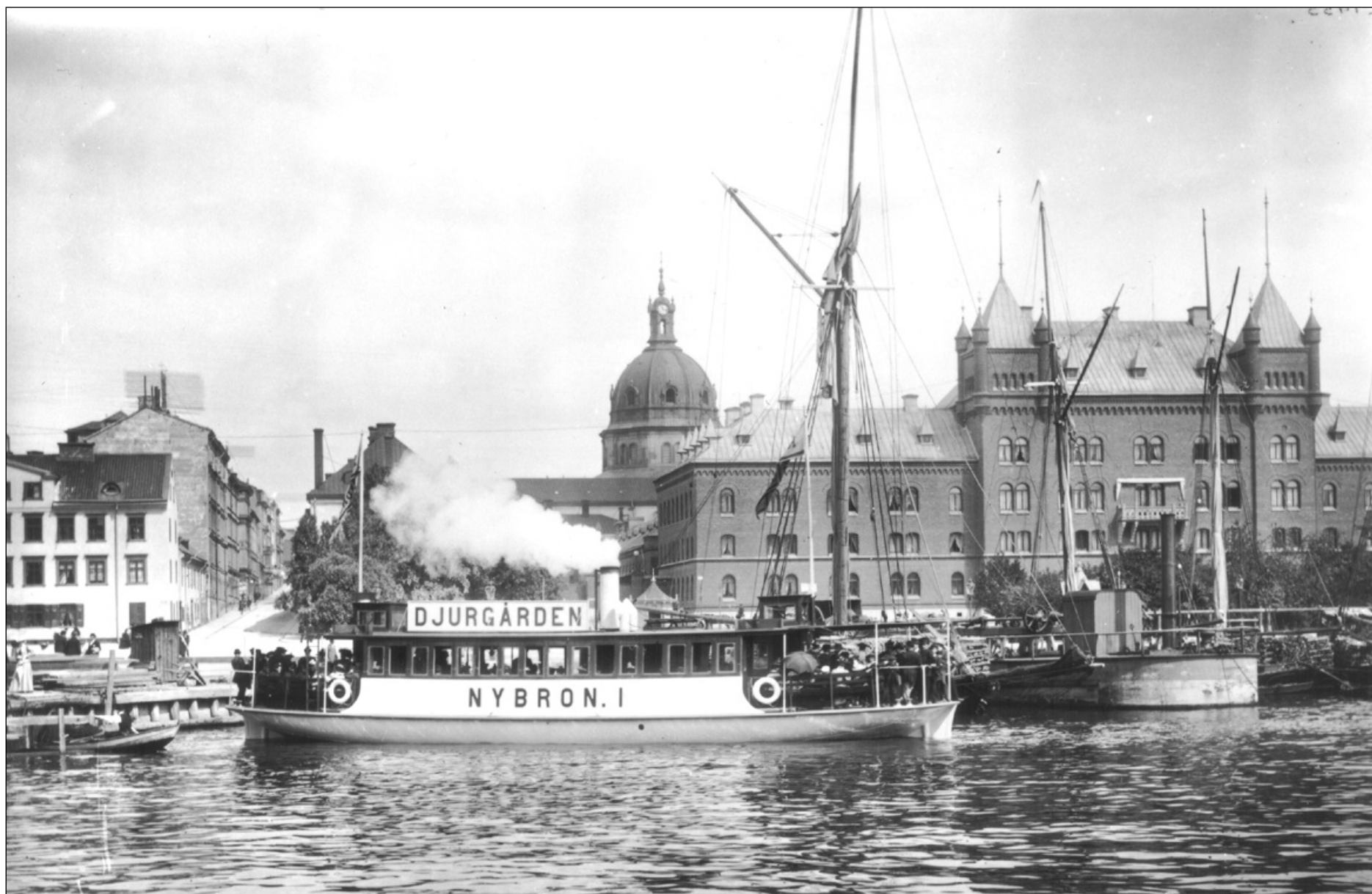


”Den bild som A.T.G. (Gellerstedt) lemnat oss af det försvinnande rucklet, är ett underligt intyg om hur en vacker plats i hjärtat af Stockholm ännu i maj 1875 kunde se ut i verkligheten”. Från ”Det Stockholm som går”. Kvarteret Bodarna är i dag Strandvägen 1-5. NIT.

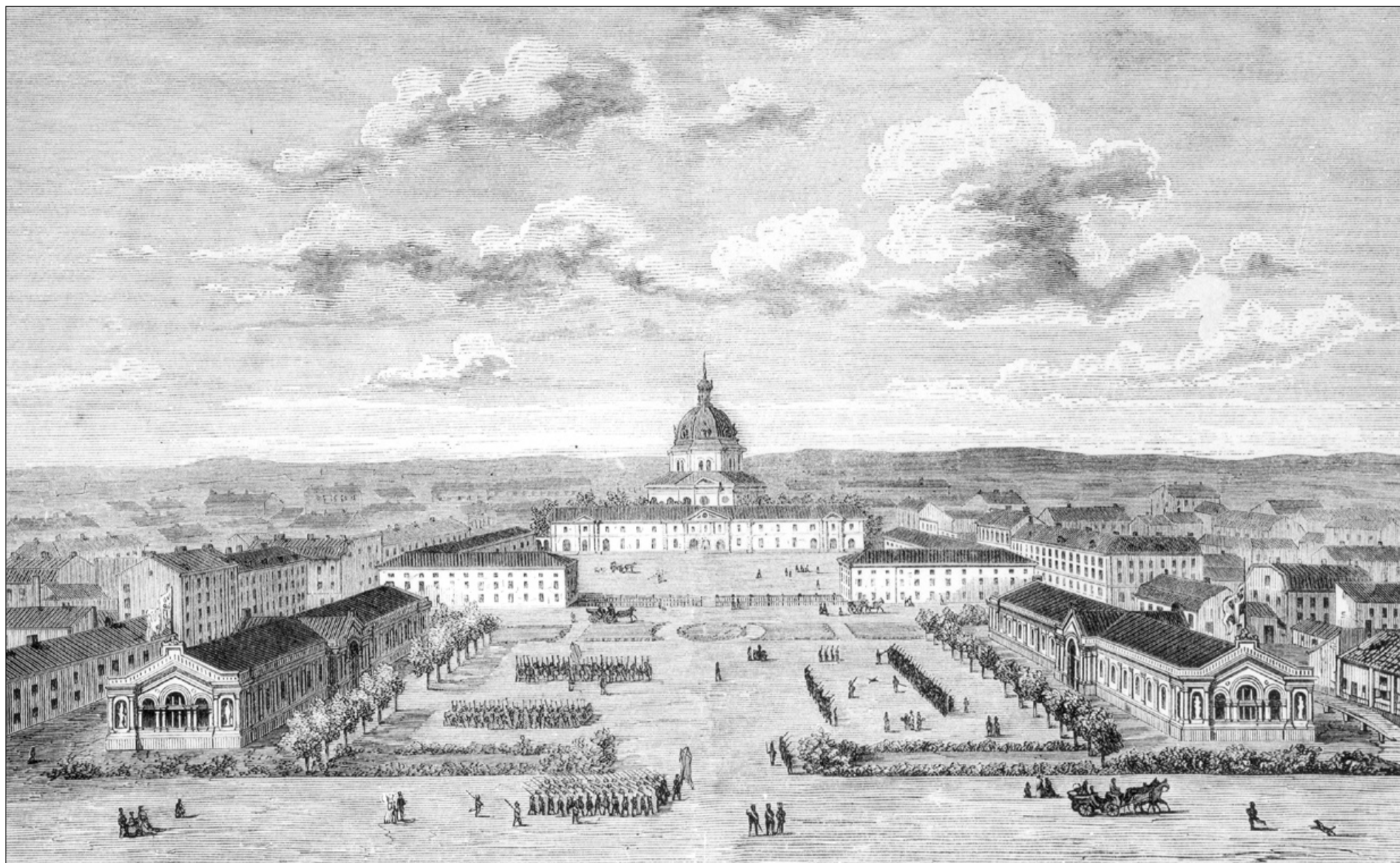
För drygt hundra år sedan fanns närmare 100 stallplatser. I dag används bara två av stallen för sammanlagt 32 hästar. Ett är avsett för hovets och det andra för övriga hästar. De hästar som drar hovets vagnar ska enligt en oskriven etikett alltid vara bruna, storväxta och får inte ha någon iögonfallande teckning.

I byggnadskomplexet finns även bostäder, ridhus, hovslagersmedja, verkstad samt uppställningsplats för en del äldre och nyare vagnar samt bilar för kungahuset och hovstaten. Den mest kända vagnen är sjuglasvagnen, som tillverkades 1897. Den används främst i samband med riksdagens högtidliga öppnande, introduktion av främmande sändebud och vid statsbesök. I dag är tegelbyggnaden uppskattad och förklarad som byggnadsminne och förvaltas av Statens Fastighetsverk.

Äganderätten till kvarteret Bodarna nedanför det nybyggda Hovstallet var länge omtvistad och bidrog till senareläggandet av byggstarten för de exklusiva hyreshusen på Strandvägen. Först 1902 började arbetet med grunden för Strandvägen 1–5 och den 1 oktober 1904 stod Stockholms största privathus klart för inflyttning.



Strandvägens början. Till vänster ser vi Sibyllegatan och en skymt av Kronobageriet. I fonden Hedvig Eleonora kyrka. Byggnaden till höger är Hovstallet. I den vita byggnaden till vänster inrymdes under många år värdshuset Flaggan. Färjan, Nybron I, byggdes 1897 och är fortfarande i trafik under namnet Djurgården 3. Foto från år 1899. SSM.



Förslag till utformning av Artilleriplanen. I bakgrunden syns Hedvig Eleonoras kyrka med sin nuvarande kupol. De båda exercishusen kom aldrig till utförande. Kronobageriet finns kvar som lokal för Musikmuseet. Tecknad av O. A. Mankell. NIT.