



palats eller kåkar?

Malmgårdar i Stockholm under 1700-talet

På 1700-talet ägde familjerna von Schewen och Lindecreutz en malmgård vid Högbergsgatan. Mamsell Josabeth Sjöberg bodde där år 1847–1855. På denna akvarell har hon avbildat huset med sig själv i vindsfönstret. På gatan marscherar gossar och flickor mot »Prins Karls uppfostringsinrättning för fattiga barn«, som då var inrymd i f.d. Momma-Reenstiernas palats på Wollmar Yxkullsgatan. Stockholms stadsmuseums samlingar (bilden är beskuren).

En malmgård i 1700-talets Stockholm var en bebyggd fastighet på någon av stadens malmar. Arealen kunde variera stort, men delar av den nyttjades för det mesta som trädgård med produktion för ägarens egen konsumtion eller avsalu. Gårdarna användes ofta som tillfälliga bostäder av förmögna borgare »för dess plaisir om sommaren«.

Artikelförfattare: Lars Bengtsson



Stockholmskarta från sekelskiftet 1800 med trovärdig redovisning av större trädgårdar på malmarna, oavsett epitetet malmgård. Markerade är: 1: Hedberg, 2: von Schewen, Lindecreutz, 3: Warmholtz, 4: Groen, 5: von Horn,

6: Grill, 7: Wirrwachs 8: Kristinehov, 9: Jakobsberg, 10: Ekerman, 11: Momma-Reenstierna. Utsnitt av Carl Akrels karta, graverad 1805. Stockholms stadsmuseums samlingar.

Från senmedeltiden är det känt att gårdar fanns på stadens malmar. Merparten bör ha haft en trädgårdsproduktion med odling av t.ex. kål eller humle för ägarnas egen konsumtion. Troligen kunde även välbeställda borgare i vissa fall nyttja dem för begränsad djurhållning. Efter danskarnas olika belägringar av Stockholm omkring sekelskiftet 1500 ville Gustav Vasa av försvarstekniska skäl förhindra stenhusbebyggelse på malmarna. Omedelbart efter reformationens genomförande 1527 konfiskerades kyrkor och kloster, och därigenom kunde malmarnas etablerade kyrkobyggnader i sten rivas. En avbrännbar trähusbebyggelse kom dock att finnas kvar. När Sverige blev en ny europeisk stormakt i början av 1600-talet kom krigsartilleriet och försvarsanläggningarna att förändras radikalt,

»År 1636 utfärdades ett privilegiebrev som underlättade etablering av gårdar på malmarna för dem som begärde att få »bygga gård eller upptaga någon plats till trädgård eller humlegård«

samtidigt som stadens befolkning växte utanför den egentliga stadsholmens yngre medeltida murar. Under 1600-talets förra hälft genomfördes därför nya stadsplaneideal, där ambitionen var att skapa större rektangulära tomter och kvarter längs i princip rätvinkliga gatunät. År 1636 utfärdades ett privilegiebrev som underlättade etablering av gårdar på malmarna för dem som begärde att få »bygga gård eller upptaga någon plats till trädgård eller humlegård«. Stormaktstidens officerare hade i många fall belönats med markdonationer runt om i landet och några av dem

kom även att få tillgång till markområden på stadens malmar. Flera av dessa låg utanför stadens då gällande tullstaket och på vissa av tomterna uppfördes så ståndsmässigt påkostade stenhus att de närmast fick herrgårds- eller slottskaraktär. Några av ägarna drabbades senare av Karl XI:s reduktion och fastigheterna med bebyggelse kom att gå helt nya öden till mötes. Endast ett fåtal överlevde 1700- och 1800-talets markexploateringar i den växande huvudstaden. Av illustrationerna i Erik Dahlbergs *Suecia Antiqua et Hodierna*, och stads-panoramor från sekelskiftet 1700 och

senare, kan man få en bra bild av stadens silhuett och delar av den samtida malmgårdsbebyggelsen. Se även de redovisade trädgårdarna på Akrels Stockholmskarta från 1802–1805.

Ur 1700-talets arkivmaterial kan man notera beteckningen »malmgård« på drygt hundra olika fastigheter. Tomtarealen varierade stort mellan olika malmgårdar, från ca 2 000 kvadratalnar till nästan 1 200 000 dito (d.v.s. från 720 m² till drygt 43 hektar). Något statistiskt medelvärde kan inte ges, men den gängse storleken kan i stort sägas variera mellan 10 000 och 50 000 kvadratalnar, eller från ca 3 600 till 18 000 m². I det genomgångna arkivmaterialet noteras flest malmgårdar på Södermalm och endast några få inom Ladugårdslandet, nuvarande Östermalm, vilket troligen kan förklaras av att kronan tidigt hade stora markintressen där. Genomgående kan man ana att gårdarna hade trädgårdsanläggningar av mycket skilda slag. De flesta tycks ha varit välstrukturerade med buskar och fruktträd och haft trädgårdskvarter för odling av blommor och köksväxter av skilda slag. Något så exklusivt som broderiparterrer med buxbom har bara påträffats under 1700-talets andra hälft på Grills malmgård nära Hornskroken på Söder, förutom vid Hornsbergs stora parkanläggning på Kungsholmen vid seklets mitt. Gårdarnas inte sällan ojämna markförhållanden reglerades vanligtvis med hjälp av terrassmurar.

Bebyggelsen

Malmgårdarnas husgrupperingar och trädgårdarnas utbredning kan ibland anas på en samtida stadskarta och i bästa fall på någon av stadsingenjörens tomtritningar. De vanligtvis envåninga bostadshusen av trä tycks generellt inte ha avvikit från dem som fanns på grannfastigheterna. Malmgårdarna låg

väl spridda, utifrån de många perifera till de mer centralt belägna. Den gård som låg närmast Stadsholmen, d.v.s. Gamla stan, bör ha varit Totties lilla malmgård i kvarteret Sköldpaddan på Nedre Norrmalm. Den låg i hörnet av L:a Vattugränden och Klara Västra Kyrkogata, men förstördes senare i den stora Klarabranden 1751.

I 1700-talets mantalslängder och bouppteckningar förekommer beteckningen malmgård endast sporadiskt. Symptomatiskt är dock att fastighetsägaren inte var mantalsskriven på den aktuella fastigheten, utan bodde och skattade på annat håll i staden. Det framgår även att ägarna kunde ha sin trädgårdsmästare eller dräng boende på malmgården, eller att en gammal gumma bodde hyresfritt mot att hon vaktade den.

Redan ur 1700-talsmaterialet kan man, genom att läsa mellan raderna, förstå att många av stadens välbärgade borgare, särskilt de som bodde i de komprimerade fastigheterna på Stadsholmen

hade parkeringsproblem för sina hästdragna vagnar. Arkivalierna visar att kuskarna t.ex. skrevs hos husbonden i staden, men att hästar och ekipage för olika årstider många gånger var uppställda i malmgårdarnas ekonomibygnader (stall, vagnshus, hönshus eller fåhus). Detta kan ha varit en av flera bidragande faktorer till varför vissa förmögna män höll sig med en malmgård vid denna tid

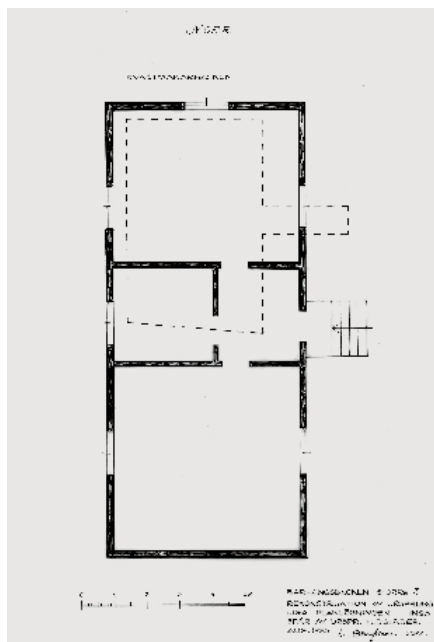
Det vanligaste var att gårdarna endast tillfälligt bar den aktuella ägarfamiljens namn. Drygt tio namn, med tilläggen -berg eller -hov kopplade till ett personnamn, har dock bevarats till idag. Låt oss titta närmare på några av Södermalms malmgårdar.

Hedbergs malmgård

Handelsman Hedbergs malmgård vid Kvastmakarebacken var en normalstor gård med sina 18 433 kvadratalnar (ca 6 700 m²) som sträckte sig ner till Bondegatan, med en tvärgränd på västra sidan. Bostadshuset, en envåning panelad timmerbyggnad, ligger alltså



Apotekarna J.M. Wirrwachs och J.C. Senckpiehl var kompanjoner på apoteket Enhörningen på Götgatan. De lät även gemensamt uppföra den alltså bevarade malmgården (7) i hörnet av Hornskroken och Brännkyrkagatan efter ritningar signerade murmästare J.W. Elies år 1771. Manbyggnad och flyglar från väster. Foto: Lars Bengtsson, SSM.



Hedbergs bostadshus (1) visade sig vid 1983 års ombyggnad ha timrats som en parstuga med få och tidstypiskt små fönster. De ursprungliga tvärväggarna var inlaxade i långfasadernas timmer och visade därför på utsidan inga knutskallar eller knutlådor. Uppmätning och rekonstruktion av Lars Bengtsson, SSM.

i tomtens nordvästra hörn, medan försvunna ekonomibyggnader som stall, fähus, hönshus och avträde låg längs Kvastmakarebacken. Gården hade naturligtvis egen brunn och i den rymliga trädgården fanns åtskilliga fruktträd och buskar, samt land för jordfrukter. Den rymde också en ankdamm och två lusthus, varav det ena hade en altan med räcke på taket. Under 1900-talet skedde så stora gatu- regleringar i Bondegatans förlängning att endast mangårdsbyggnaden och ett litet triangulärt tomtparti idag finns kvar längs Kvastmakarebacken. Bostadshusets ålder är inte belagd, men i samband med en upprustning 1983 kunde man konstatera att planförändringar bör ha skett mot slutet av 1700-talet, då den inredda vinden med brutet taklag samtidigt tillkom.

Malmgårdens bostadshus visade i stommen att den ursprungligen varit en klassisk parstuga med ett stort kök på södra sidan av förstugan och en storstuga på den norra. Innanför »salen«, i ryggen på förstugan och med samma längd, hade det funnits en kammare med ett fönster. Rester visade att fönstren ursprungligen varit ca 120 cm breda och endast drygt 70 cm höga.

Parstugan hade ursprungliga bjälktak och tvärväggarnas liggtimmer var inlaxade i drygt halva djupet av ytterväggarnas stockar, så att inga utknutar eller ändträn varit synliga i fasaden eller exponerade för väder och vind. Mycket talar för att parstugan troligen byggdes av Hedberg efter hans köp 1721 och att yttertaket då varit ett enkelt sadeltak. Enligt 1731 års mantalslängd stod Hedbergs gård och trädgård då öde och obodd, för att därefter under ett halvt sekel omnämnas och nyttjas som malmgård.

Malmgården som blev verkstad

von Schewen och Lindecreutz var under 1700-talets förra hälft

ägare till den malmgårdstomt vid Högbergsgatan som i väster gränsade till Timmermansgatan och i norr till Maria Prästgårdsgata. Handelsman Jörgen von Schewen hade 1699 köpt gården och troligen snart därefter låtit uppföra åtminstone mangårdsbyggnaden med utvändigt säteritak och invändigt beskrivna målade sals- och kammartak. Av 1740-talets arkivalier framgår att malmgårdens panelade huvudbyggnad hade ett tegeltäckt säteritak. Tvärs genom huset gick från gatan en stenlagd portgång och på västra sidan fanns en stor sal med ett vävspänt målat tak samt öppen spis. På motstående sida låg två kamrar med kakelugnar och ett kök med stengolv. I den nedre vinden fanns två kamrar med gröna kakelugnar och två rum utan eldstäder. På gården stod flera små träbyggnader med bl.a. rum och bagarstuga, en gammal kölna i tre våningar, en stor träbyggnad med två stall och stor vedbod, samt två fähus. I trädgården fanns en brunn och 34 fruktträd.

År 1760 omnämns i brandförsäk-



Av Hedbergs stora malmgårdstomt (1) mellan Bondegatan och Kvastmakarebacken återstår bara ett litet tomtstycke i nordväst med den rödmålade mangårdsbyggnaden. Foto: Lars Bengtsson, SSM.



von Schewens och Lindecreutz malmgård (2) vid Högbergsgatan. Tomten sträckte sig fram till Timmermans- och Maria Prästgårdsgatan. Akvarell av Josabeth Sjöberg från omkr. 1850. Stockholms stadsmuseums samlingar.

ringen att trädgården hade 17 holländska lönnar och 26 frukt bärande träd. Då uppgavs även ett trähus i två våningar vid Prästgårdsgatan med ett stort rum på bottenvåningen, två kamrar, ett kök och en materialbod, samt i den övre våningen två salar, två kamrar, två kök och en kall kammare. Malmgården hade 1746 köpts av en (tröj-)manufakturist Strömberg som kan ha uppfört huset med arbetssalar och bostäder. Efter hans död tog klädesfabrikör Daberkau över fastigheten och troligen ingick fabriksverktyg som tröjvävstolar, spolrockar och bobiner i köpet. Mantalslängden 1760 visar att den nye ägaren själv bebodde gården med sin familj och även hade sina arbetare skrivna där. Det var gesäller och spinnerskor med familjer, totalt 25 personer. Dessutom var två mästarare med familjer skrivna på gården, samt nio gesäller, en lärgosse och en piga.

Under 1800-talets förra hälft ersattes säteritaket av ett valmat yttertak över inredda små vindslägenheter. I en av dessa bodde konstnärinnan mamsell Josabeth Sjöberg på 1850-talet.

Malmgårdstomtens öde att redan

under 1700-talet köpas upp och delvis kompletteras med, eller byggs om till, fabrikslokal tycks inte ovanlig. Denna malmgård hade varit på 11 740 kvadratalnar (ca 4 300 m²). Bebyggelsen revs 1903 och tomten styckades till fyra nya fastigheter.



Den panelade träbyggnaden på Högbergsgatan 60 var bostadshus till von Schewens och Lindecreutz malmgård (2) under 1700-talets förra hälft. Säteritaket från tidigt 1700-tal hade före 1800-talets mitt fått detta utseende. Foto: Kasper Salin, 1903. Stockholms stadsmuseums samlingar.

Malmgårdar kring Wollmar Yxkullsgatan

Norr härom vid Wollmar Yxkullsgatan hade apotekare Warmholtz sin malmgård i kvarteret Draken. Som apotekare representerar han en yrkesgrupp som ofta påträffas som ägare av malmgårdstomter. Han bodde och var skriven i sitt hus på Stora Nygatan, där även hans apotek Markattan var inrymt. Hans gård och trädgård vaktades 1721 av en trädgårdsdräng och en kvarterskarta från 1728 visar hur trädgården var indelad i »kvarter« och hade två lusthus. Ett vinklat bostadshus i hörnet vid gatan revs troligen kort därefter och ersattes av ett envåningsthus längs Timmermansgatan. Statusen som malmgård behölls till 1749 när huset såldes och därefter blev permanent bebodd. Malmgårdskaraktären med boningshus, stall, vagnshus och hamlade lindar vid gränsen till trädgården, fanns kvar till 1903 när byggnaderna revs.



Apotekare Warmholtz malmgård (3) fick omkring 1730 ett nytt bostadshus i hörnet av Timmermans- och Wollmar Yxkullsgatan. På bilden ses gårdsfasaden inför husets rivning. Foto: Gustaf Klemming, 1903. Stockholms stadsmuseums samlingar.

Malmgårdstomten på 6 914 kvadratalnar (knappt 2 500 m²) styckades i tre mindre för att bebyggas med tidsenliga hyreshus.

Kvarteret Vattumannen var ett långt kvarter innan Swedenborgsgatan på 1880-talet drogs fram söderut från Mariatorget. Längst i öster vid Wollmar Yxkullsgatan låg på 1700-talet två små malmgårdar sida vid sida. Den större var placerad i hörnet av Björngårdsgatan och ägdes vid sekelskiftet 1700 av fru Beata Yxkull, änka efter kommissarie Stålhandske. Vid mantalskontrollen 1711 bodde fru Yxkull ensam i sin gård utan tjänstefolk. Döttrarna vistades i Skåne (troligtvis för att undslippa koleran) och frun berättade att »i gården är alla [36 personer] döda så att nu inte finns flera hushåll«. Vid besiktningen tio år senare angavs vinhandlare Hövet som ägare till egendomen, som då var bebyggd med stenhus. Malm- och trädgården ärvdes och ägdes sedan av dottern och mågen Werner Groen Gerdtsen, vilka

bodde i sitt hus vid Österlånggatans norra del. I familjen Groens ägo stannade malmgården till 1766, då nya ägare



Genom gifte ägde Werner Groen Gerdtsen under 1700-talets förra hälft en malmgård (4) i hörnet av Björngårds- och Wollmar Yxkullsgatan. Fram till rivningen på 1920-talet hade huset kvar sin ursprungligt höga takresning. Foto: Ateljé Larsson, 1904. Stockholms stadsmuseums samlingar.

bosatte sig där. I de senare längderna upptas den som »Hus och Gård«. På malmgården fanns bl.a. stall, vagns- och hönsburen, åtskilda från trädgården med spjälstaket. Innan fastighetens revs på 1920-talet fotograferades den och man kan då se hur manbyggnaden behållit sin tidiga 1700-talskaraktär med relativt brant sadeltak och luckor för de »smårutiga« fönstren från 1700-talets mitt, samt hamlade träd längs den terrasserade gårdsplanen. Även interiörerna fotograferades och visar på rester av olika påkostade snickeriinredningar. Några specificerade bouppteckningar som relateras till malmgårdsperioden har inte påträffats för denna gård, men väl för den västra grannfastigheten.

Den mindre västra granntomten, kv. Vattumannen 9 vid Wollmar Yxkullsgatan, anges som malmgård under 1700-talets förra hälft. Den tillhörde Medicine Doktor Johan von Horn som var bosatt inne i staden. Den lilla

malmgården, på knappt 1000 m² (2 745 kvadratalnar), hade vid gatan två små trähus med två respektive tre rum, och intill trädgården låg en träbyggnad som innehöll ett stort rum. Vidare fanns ett vagnshus, en brunn och en trädgård omringad av staket, som rymde ett öppet lusthus och 20 fruktträd. Gården stannade i familjens ägo under hela 1700-talet, men kallas från 1730 »Gård och Trädgård« sedan dr von Horn avlidit och änkan med familj flyttat dit. Vid Johan von Horns död 1725 listades vad som då fanns på malmgården och av de 26 posterna förstår man att utflykter till gården gällde dagsbesök och inte övernattning. Av möbler nämns en stånd-säng av furu, en liten spegel och åtta stolar – men bara ett bord: »Ett stort ekbord till Anatomie.«



Cedersdals manbyggnad och en liten tobakstorklada med anor från 1700-talet ligger idag hårt trängda vid Sveavägen. Foto: Lars Bengtsson, SSM.



Åmans malmgård, Cedersdal, i Vanadislundens nordvästra sluttning nyttjades likt många andra malmgårdar under 1800-talet som trädgårdsmästeri. Foto: 1904. Stockholms stadsmuseums samlingar.



Kristinehavs herrgårdsliknande anläggning (8) i sten, öster om nuvarande Högaldidskyrkan, byggdes på 1790-talet av grosshandlare G.F. Diedrichsson. Merparten av de på 1750- och 60-talet omnämnda 410 fruktträden torde ha stått i trädgården på södra sidan, ner mot Brännkyrkagatan. Foto: Lars Bengtsson, SSM.

Trädgårdarna

De tillhörande trädgårdarna var uppdelade i små kvarter där det bl.a. odlades köks- och kryddväxter. Ibland fanns där drivbänkar och i vissa fall även orangerier eller persikohus. Fruktträden tycks ha varit viktiga och deras antal anges ofta i arkivalierna. Kristinehavs malmgård på Söder lär på 1750- och 60-talet ha haft 410 fruktträd, och Jakobsberg vid Hornstull 153 st., medan Lindecreutz betydligt mindre malmgård vid Högbergsgatan bl.a. hade 26 fruktträd och 17 holländska lönnar i sin delvis terrasserade trädgård. Under 1700-talets senare hälft noteras att flera av de perifert belägna malmgårdarna också nyttjades som tobakspantager och därtill hade speciella torklador. De större malmgårdarna med bra jordar tycks på 1700- och 1800-talet ha kommit att brukas som regelrätta trädgårdsmästerier. I bouppteckningar redovisas sällan trädgårdsredskap, men i de fall de står med nämns krattor, spadar, vatten-

kannor, halmmattor, stegar och kärror.

Vissa inslag av lyx kunde även finnas, inte bara hos Årstafrun Märta Helena Reenstierna, utan även på 1700-talets malmgårdar. Det kunde röra sig om pomeransträd, fikon, lagerbärsträd, valnötsträd, myrten och rosmarin, planterade i lådor eller krukor. På Ekermanska malmgården noterades mot seklets slut snarlika exklusiva växter, och där upptas förutom trädgårdsredskap och 12 st fällstolar också en »berceuställning med vaxdukstak«. Bräd- och kägelspel samt musikinstrument av olika slag nämns i ett antal malmgårdars mer specificerade bouppteckningar, och visar tydligt på hur både husen och trädgårdarna kunde användas till både nytta och nöje.

Palats och kåkar

1700-talets malmgård var en trädgårdsfastighet på någon av stadens malmar. På gården fanns alltid någon sorts bebyggelse och de trädgårdsprodukter

som odlades var antingen till för egen konsumtion eller avsalu. På enstaka malmgårdar kunde det även finnas dammar, främst för karpar, rudor eller ankor. Bostadshusens karaktär avslöjade om de nyttjades för enbart tillfälliga besök eller om det fanns möjlighet till övernattnings och socialt umgänge. Mangårdsbyggnaderna tycks generellt ha varit modest byggda av timmer. Vid 1700-talets början kan de antingen ha haft säteritak eller höga sadeltak, som mot seklet slut kunde ersättas av takstolar med brutna takfall. Malmgården nyttjades av ägaren vid tillfälliga besök och beboddes permanent bara av den eller dem som vaktade gården. Det vanligaste var att ägaren och familjemedlemmarna inte var skrivna på malmgården utan på annat håll i staden. Mangårdsbyggnaderna kunde vara påkostade sten- eller trähus med dyrbar inredning, men vanligtvis var de relativt små träanläggningar med rent av påverat lösöre. Alla tycks ha haft sina egna brunnar och gårdsplanerna var för det mesta avskilda från trädgården genom staket av något slag. De kuperade tomtorna var inte sällan terrasserade med murar och trappor. Samtliga malmgårdar har varit inhägnade på olika sätt, för det mesta i form av plank. 1700-talets malmgårdar förefaller som regel ha varit mycket välstrukturerade, där trädgårdarna med lusthus och odlingar inte bara fyllt en nyttofunktion, utan även varit till för ögats lyst och gommens njutning.

Källor

Stockholms stadsarkiv: Mantalslängder, bouppteckningar, fastebrev och designationsritningar.
Stockholms Stads Brandförsäkringskontor: Planskisser och syneprotokoll.
Uppsala universitetsbibliotek: Rådhusrättens värderingshandlingar, Westinska handskriftssamlingen.



Detta lusthus, daterat 1761, har flyttats från von Soldans malmgård vid Torkel Knutsonsgatan till Ekermans malmgård (10). Foto: Lars Bengtsson, SSM.



Gatufasaden och västra gaveln på Ekermanska malmgården (10) sedd från Sköldgatan. Rester av en ekonomibygnad med körport förstördes i en brand 1972, men malmgården räddades bl.a. genom att västgaveln var murad i tegel och putsad. Foto: Lars Bengtsson, SSM.



Södra fasaden till borgmästare Ekermans förfallna malmgård (10) från 1770-talet. Den långa manbyggnaden utgör en tydlig sammanslagning av flera mindre stugor som successivt ombyggts. Den U-formade delen till vänster rymde olika ekonomibygnader och körport till bakomliggande Sköldgatan och Tantolunden. Stockholms stadsmuseums samlingar.