

# *Hammarbyhöjden*



# Förord



I samband med att Stockholm är kulturhuvudstad 1998 berättar vi i en serie skrifter hur några av våra bostadsområden vuxit fram och kort om deras historiska bakgrund.

Denna skrift om Hammarbyhöjden är också vårt försök att ge dig en ökad känsla och kunskap om det område du bor i. Den beskriver stadsplaneringen och arkitekturen och berättar om vilka ideal och tankar som låg bakom planeringen av stadsdelen. Materialet är framtaget av en forskargrupp på Tekniska Högskolan.

Vi hoppas att skriften ska få dig att göra nya upptäckter och kanske se ditt område med nya ögon. Samtidigt belyser den hur viktigt det är att vi tillsammans fortsätter att vårda och vidareutveckla våra områden för kommande generationer.

Stockholm i oktober 1998

*BENGT FOGELSTRÖM*  
VD AB Stockholmshem

# Innehåll

<b>Historia och kuriosor</b> .....	<b>1</b>
<i>Hammarbys namn och historia</i> □ <i>Stockholms gamla avrättningsplats</i> □ <i>Gatunamn</i>	
<b>Hammarbyhöjdens planering och byggande</b> .....	<b>3</b>
<i>Bostadsbrist och bostadspolitik</i> □ <i>De nya smalhusen</i> □ <i>Hammarbyhöjden byggs</i> □ <i>Utemiljön</i> □ <i>"Kris i befolkningsfrågan"</i> □ <i>Barnrikehus</i> □ <i>Hammarbygården</i> □ <i>Skolan – förr</i> □ <i>Service när området var nytt</i> □ <i>Förändringar – nya krav</i> □ <i>Förnyelsen i Hammarbyhöjden</i>	
<b>Stockholmshem i Hammarbyhöjden i dag</b> .....	<b>10</b>
<i>Fastighetsköp i södra Hammarbyhöjden</i> □ <i>Stockholmshem bygger om</i> □ <i>Stadsdelen i dag</i>	
<b>Stockholmshem</b> .....	<b>16</b>


## Litteratur

Skriften är framtagen av BOOM-gruppen, KTH Arkitektur, på uppdrag av AB Stockholmshem

Text: Eva Wehlin-Fürst

Foto: Nino Monastra

Grafisk form: Gyllene Snittet

Tryck: Ljunglöfs AB  Licensnummer 341 009. Stockholm 1998

# Historia och kuriosa



Lumafabriken i Södra Hammarbyhamnen byggdes nära den plats där Hammarby gård låg till 1945. Foto: Stockholms stadsmuseum.

## Hammarbys namn och historia

Namnet Hammarby är känt ända sedan 1330-talet. Det var ett ganska vanligt bebyggelsenamn. Ordet "hammar" betyder klippta eller steniga mark, vilket är en bra beskrivning av terrängen i stadsdelen.

Hammarby, som tidigare hörde till Enskede gård, var en av de egendomar som på 1500-talet donerades av Gustav Vasa till Danviks hospital. 1917 köpte Stockholms stad egendomen, som låg vid nuvarande Södra Hammarbyhamnen, för att bygga Hammarbyleden mellan Saltjön och Mälaren. Området tillhörde då Nacka kommun, men inkorporerades med Stockholm 1930.

I samband med Hammarbyledens tillkomst på 1920-talet fylldes marken ut i stora delar av Hammarby sjö. Därigenom bildades Hammarbyhamnen där ett stort industriområde växte upp. Först kom General Motors 1927, senare bl a Elektro-Helios och Lumafabriken.

Området kring Hammarbyhöjden och Gullmarsplan var fram till mitten av 1930-talet rena landet. Där låg bondgårdar, koloniområden och handelsträdgårdar. Strax öster om Gullmarsplan låg lantvärnskyrkogården där offren från de sista koleraepidemierna under första hälften av 1800-talet begravdes.



Hammarby gård 1892. Foto: Hjalmar Södersten, Stockholms stadsmuseum.



*Kopparstick föreställande avrättningen av baron Georg Henrik von Görtz vid Galgbacken. Foto: Stockholms stadsmuseum.*



*Några stenar i en park vid Solandergatan visat var avrättningsplatsen låg. Foto: G. Selting 1946, Stockholms stadsmuseum.*



*Många kulturpersonligheter har givit namn åt gator i norra Hammarbyhöjden.*

## Stockholms gamla avrättningsplats

Vid slutet av 1600-talet flyttades galgen från Stigberget på Söder till Galgbacken i Hammarby. Den sista hängningen skedde 1818, och den sista offentliga avrättningen 1862 då skarprättaren J F Hjort halshög gardisten P V Göthe för att ha mördat en bodmamsell på Hornsgatan.

## Gatunamn

När namnsättningen av gator på 1930-talet blev aktuell i det nybyggda området i norra Hammarbyhöjden saknades tillräckligt många lokala namn. I stället föreslogs att gatorna skulle ges namn efter svenska kulturpersonligheter från 1500-, 1600- och 1700-talen. Personer som genom sina forskningsresor i främmande länder eller genom vetenskapliga arbeten gjort betydande insatser inom geografi, naturvetenskap, etnologi eller språkvetenskap. Det är möjligt att namnet Hammarby givit associationer till Linnés Hammarby i Uppland, då flera av Carl von Linnés främsta lärjungar har fått ge namn åt gator.

Senare namn kommer från en kategori kallad "äldre svenska forskningsresande" från 1800-talet, men även några som levte i början av 1900-talet.

I södra delen av Hammarbyhöjden och i Björkhagen har "syd- och västsvenska orter" använts. Stockholms shems hus i södra Hammarbyhöjden ligger vid Ulricehamnsvägen på gränsen mot Björkhagen.

Stockholms shems bostadsområde i norra Hammarbyhöjden ligger samlat vid följande gator:

### Fabritiusgatan

Efter diplomaten Ludvig Fabritius (1648–1729), känd genom sina resor till Persien som han sökte etablera direkta handelsförbindelser med.

### Hasselquistvägen

Efter forskningsresanden Fredrik Hasselquist (1722–1752 i Smyrna), en av Linnés främsta lärjungar som vid sina vandringar genom Mindre Asien, Palestina och Egypten samlade stora mängder naturföremål av alla slag.

### Johan Printz Väg

Efter Johan Printz (1592–1663), som åren 1643–53 var guvernör över den svenska kolonien Nya Sverige i Delaware, Nordamerika. Kolonien hade sin egentliga blomstringstid under hans ledning.

### Petrejusvägen

Efter diplomaten och reseskildraren Petrus Petrejus (omkr 1570–omkr 1620), som gjorde vidsträckt resor i Ryssland över vilket land han sedan gav ut en omfattande beskrivning.

# Hammarbyhöjdens planering och byggande



*Smalhusen har ofta slacka pulpettak och släta putsade fasader.*

## Bostadsbrist och bostadspolitik

Ända sedan sekelskiftet var trångboddheten i Stockholm mycket stor, speciellt bland barnfamiljer. 1933 utarbetade socialdemokraterna ett krisprogram. Man beslutade om statliga åtgärder för att stödja byggnadsverksamheten och att öka bostadsbyggandet.



*Fönstren placerade i fasadliv är stora och utan spröjs. I Stockholmsbostads hus i norra Hammarbyhöjden är alla innerrutor numera av sk energiglas.*

## De nya smalhusen

Några ledamöter i Stockholms fastighetsnämnd som 1931 besökt en bostadsutställning i Berlin förespråkade en ny typ av funktionalistiska hus, s k smalhus. Det avgörande argumentet var främst att man kunde visa att de var lönsamma att bygga genom att ytorna utnyttjades mer rationellt. På samma yta som en enrumslägenhet i ett tjockhus gick det att få in en tvårumslägenhet i ett smalhus. Genom att inte bygga högre än 3–4 våningar slapp man dessutom att installera hiss.

Andra fördelar var att även smålägenheter på ett och två rum och kök kunde göras genomgående från fasad till fasad och alltså få sol på någon sida. Att bygga smalhus var också rationellt, en massproduktion av lika-

dana lägenheter blev möjlig. Husen placerades fritt i natur och grönska, orienterade efter väderstreck för att få maximalt med ljus och luft.

Det mest karaktäristiska för de nya husen var själva hustypen; det tunna smalhuset med ett djup på bara 8–10 m, oftast inte högre än 3 vån. De hade för det mesta två till tre ljusa trapphus per huskropp och två lgh per trappplan, ibland tre.

De nya funktionalistiska idéerna slog också igenom i de ändamålsenliga och yteffektiva planlösningarna. Man försökte även få de boende att förbättra sina bostadsvanor genom att göra köken så små att de inte gick att sova i och i stället ha ett separat matrum. Dessutom förespråkade man användningen av ett modernt vardagsrum framför det gammalmodiga finrummet.

*Situationsplan över Hammarbyhöjden med Stockholmsbussens särskilt markerade.*



*När byggandet kom igång förvandlades skogsområdet snabbt till ett av Stockholms första smalhusområden. Det blev samtidigt den första sovstaden, utan några egna större arbetsplatser. Flygbild över norra Hammarbyhöjden. Foto: Oscar Bladh, Stockholms stadsmuseum.*

## Hammarbyhöjden byggs

Efter ett par tidigare förslag gjorde till slut Stockholms stadshus arkitekt, Ragnar Östberg, 1931 en stadsplan över Hammarby med enbart smala trevåningshus, 10,4 m breda. Planen godkändes i fastighetsnämnden, men det kom att dröja ända till 1935 innan det första spadtaget kunde tas. Under tiden hade fastighetskontorets arkitekter arbetat om Östbergs plan och gjort husen ännu smalare.

Husen putsades i ljusa kulörer vilket gjorde att stadsdelen kom att kallas ”den vita staden”.

Norra delen av Hammarbyhöjden byggdes i princip under 1930-talet och utgör ett exempel på funktionalismens genombrott, medan södra delen byggdes främst under 1940- och 1950-talen.

*När stadsdelen byggdes sparades naturmarken mellan husen i hög grad, oftast ända fram till husgrunden, vilket kunde ske genom att husen byggdes manuellt.*



## Utemiljön

En princip vid utbyggnaden av smalhusområdet var att i första hand placera flerbostadshusen på höjderna och spara sluttningar och dalgångar som naturmark med ytor för bl a lek och idrott. Idealet var luftigt placerade "hus i park".

Naturmiljön i smalhusområdena är ofta mycket rikare än i senare byggda bostadsområden. Genom sin variation mellan berg, växtlighet och öppna ytor utgör de en spännande miljö.

## "Kris i befolkningsfrågan"

Samtidigt med krisprogrammet 1933 tillsattes en bostadssocial utredning om "främjande av bostadsförsörjning för mindre bemedlade barnrika familjer". Året därpå kom makarna Alva och Gunnar Myrdals bok "Kris i befolkningsfrågan" som en larmrapport om den sjunkande nativiteten, vilken halverats från sekelskiftet fram till 1930. Krisen hängde i hög grad samman med de usla bostadsförhållandena. Den vanligaste bostaden, även för barnrika familjer, var i början av 1930-talet en lägenhet om ett rum och kök oftast utan bad eller dusch. Det förekom även att man hade inneboende i den redan trånga lägenheten.

Lekplats mellan husen vid Johan Printz Väg/Petrejusvägen.



Makarna Myrdal föreslog bl a att barnfamiljerna skulle få större och bättre bostäder med subventionerade hyror. Riksdagen inrättade 1935 en låne- och bidragsfond genom vilken medel skulle ges till erkända allmännyttiga bostadsföretag, helst i nära samarbete med kommunala myndigheter. Resultatet blev de s k barnrikehusen eller "myrdalshus" som de också kallades.



## Barnrikehus

Huvuddelen av de barnrikehus som tillkom under 1930-talet i Stockholm byggdes och förvaltades av det kommunala bostadsbolaget AB Stockholmshem som bildades 1937.

För barnrikehusen ställde staden gratis mark till förfogande. Genom statliga lån och hyresbidrag i form av årliga familjebidrag (30% för 3 barn, 40% för 4 barn, osv) kunde bostadskostnaderna hållas nere. Hyresbidragen minskades dock om familjen blev mindre, t o m om något barn dog.

Som villkor för att få hyra t ex en tvårumslägenhet måste familjen i fråga ha minst tre minderåriga barn under 16 år. I början kontrollerades familjernas storlek årligen och de som inte längre uppfyllde kravet tvingades att flytta.

Både Stockholmshem och Familjebostäder uppförde barnrikehus i norra Hammarbyhöjden. Stockholmshems tio barnrikehus, som byggdes 1938, innehöll till största delen bostäder om två rum och kök med separat matrum på en yta av totalt 45–47 kvm. Knappt en fjärdedel bestod av större lägenheter.

Alla bostäder fick varmvatten och badrum även om fastighetsnämnden tidigare varit emot att statligt subventionerade bostäder för arbetare och mindre bemedlade försågs med sådan "lyx".



*Barnrikehusen fick inte balkonger vilket var en påtaglig skillnad jämfört med andra småhus.*



*Hammarbygården är numera uthyrd till Stadsdelsnämnden som bl a har medborgarkontor i huset.*



## Hammarbygården

I ett av Stockholms första hus i hörnet Johan Printz Väg/Olaus Magnus Väg öppnades 1939 Hammarbygården, ett fristående trevåningshus som innehöll barnavårdscentral, barnkrubba och eftermiddagshem.

Gården byggdes främst för de barnrika familjerna, men också andra barn fick komma dit. Här fanns en avdelning för småbarn vars mödrar arbetade och här kunde man även få tillfällig barnpassning några timmar. För skolbarnen fanns rum för läxläsning, lek- och klubblokaler samt matsal.

På kvällarna var Hammarbygården öppen för äldre barn som sysslade med hobbyverksamhet. Här förekom bl a teater, slöjd, sång och musik. Ibland lyssnade man på föredrag eller spelade spel. Viss kursverksamhet för vuxna förekom också.

## Skolan – förr

De första åren när norra delen av Hammarbyhöjden var nybyggd saknades fortfarande en skola. Det betydde att de många skolbarnen därifrån antingen fick gå i skola i Enskede eller i Sofia på söder.

När skolan i Hammarbyhöjden äntligen var klar 1943 var den redan för trång. Den fylldes snabbt med 1 100 barn, men var bara planerad för 800–1 000. Antalet elever höll sig sen ganska konstant fram till 1960, men därefter minskade det för varje år. 1970 gick bara 100 elever i skolan, fem år senare när skolan stängdes fanns bara 30 elever kvar.



*I dag används fortfarande den undre våningen i Hammarbygården till daghemsverksamhet.*



Finn Malmgrens Plan 1956. Foto: Stockholms stadsmuseum.



1958 öppnade tunnelbanan till Hammarbyhöjden och restiden in till centrala Stockholm förkortades betydligt.

Plan över Ulricehamnsvägen 38–40 i södra Hammarbyhöjden. Smalhuslägenheterna är ofta små men välplanerade och förvånansvärt lätta att möblera trots sina små mått.

## Service när området var nytt

Utbyggnaden av service dröjde. Trots att folkmängden i Hammarbyhöjden motsvarade en mindre landsortsstad fanns varken apotek, bank eller samlingslokal. Butiker av olika slag låg i bostadshusens bottenvåningar, framförallt samlade längs de mest trafikerade gatorna med viss koncentration till början av Olaus Magnus Väg och Finn Malmgrens Plan. Något utpräglat centrum fanns inte.

Kommunikationerna fungerade till en början inte heller så bra. På de stora arbetsplatserna vid Skanstull och Södra Hammarbyhamnen var det inte många hammarbybor som arbetade, utan de flesta hade sina arbeten på andra håll. Från början var spårvagnslinjerna 18 och 19 de enda förbindelserna med centrala Stockholm. Senare kom en busslinje som gick in till Brunkebergstorg men under krigsåren minskade turtätheten pga bränsleransonering vilket gjorde att många istället cyklade.

## Förändringar – nya krav



När smalhusen började byggas ansågs två rum och kök vara en bra familjebostad. I dag anses den mer lagom för en eller högst två personer.

Eftersom de flesta lägenheter var små och det nästan var omöjligt att få en större lägenhet inom stadsdelen minskade antalet barnfamiljer i Hammarbyhöjden drastiskt under främst 60-talet, medan andelen pensionärer ökade. Resultatet blev en mycket sned åldersfördelning och sämre underlag för service av olika slag. Bl a försvann under 60- och 70-talen många butiker, främst mindre mjölk- och livsmedelsbutiker.

För att motverka flykten av barnfamiljer krävdes ett nytillskott av större lägenheter. Men även mindre lägenheter med tillgång till hiss behövdes för att också äldre och rörelsehindrade skulle kunna bo kvar inom området.



*Hammarbyskolan som åter öppnade 1989 har läsåret 1998/99 ca 250 elever i årskurserna 0–5.*

## Förnyelsen i Hammarbyhöjden

1983 antog Stockholms kommunfullmäktige ett handlingsprogram för upprustning och förnyelse av äldre ytterstaden. Syftet var att ge barnfamiljer, äldre och handikappade möjlighet att bo kvar i sina områden, att öka underlaget för service och skola samt att åtgärda trafikproblemen.

1987 startade stadsförnyelsen i Hammarbyhöjden. Målet var att bygga ca 1000 nya lägenheter på gamla vägreservat och svårbebyggd mark i ytterkanterna. Samtidigt skulle många smålägenheter i äldre hus kunna slås samman. Nya arbetsplatser, servicehus för äldre, nya affärs- och servicelokaler, upprustning av parker och att åter öppna Hammarbyskolan var andra viktiga mål.

Efter kompletteringsbebyggelsen, som gav 750 nya lägenheter, har lägenhetsfördelningen och hushållssammansättningen blivit allsidigare även om enpersonshushållen dominerar (71% 1990). Möjligheterna för barnfamiljer och äldre att bo kvar i området har ökat, samtidigt som underlaget för service har blivit bättre. Bl a har Finn Malmgrens Plan levt upp och fått nya butiker.

Hammarbyhöjden utgör en värdefull kulturmiljö vilket ställer krav på hänsyn vid utformningen av nya hus. De måste i skala, fasadmaterial och detaljutformning anpassas till den äldre bebyggelsen. Äldre hus får inte förändras genom t ex utvändigt tilläggsisolering, nya tak- och fasadmaterial mm, utan ska bevaras eller möjligen förnyas men med ursprungligt utseende och utförande även vad gäller detaljer.



*Finn Malmgrens Plan har idag både bibliotek, butiker och restauranger.*



*Haselquistvägen 10–16, ett av Stockholms vackraste hus enligt en artikelserie i Dagens Nyheter 1994–95.*

# Stockholmshem i Hammarbyhöjden i dag



*Ulricehamsvägen 42–44.*

## Fastighetsköp i södra Hammarbyhöjden

1978 köpte Stockholmshem de två tidigare privatägda fastigheterna på Ulricehamsvägen 38–44 i södra Hammarbyhöjden på exekutiv auktion. Hyresgästerna hade då haft flera besvärliga år när husen kommit i händerna på några ”fastighetshajar”. Husen som var byggda 1944 innehåller även de i huvudsak 2:or, en del med separat matrum till ett mindre kök. I samband med övertagandet fräschades husen upp invändigt i trapphus, källare och tvättstugor.

Tolv år senare var det dags för en utvändigt upprustning. 1990 byttes taken ut och fasaderna målades om, balkongräcken och fronter hade bytts ut tidigare. Även utemiljön vid entréerna gjordes i ordning.



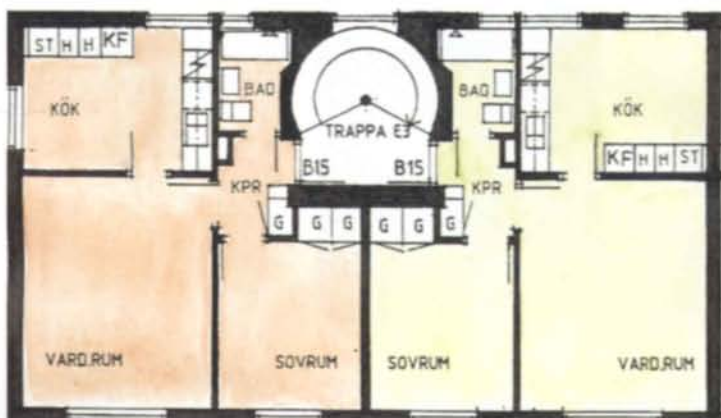
*Miljön kring entréerna på Utricehamnsvägen förbättrades 1990 med bl a trappräcken och ny plattsättning.*



*Lägenhet med bl a renoverat badrum efter en vattenskada och kök med ursprungliga sneda överskåp.*



## Stockholmshem bygger om



*Lägenhetsplan över fd barnrikehus efter ombyggnad (med bla hopslagna kök och badrum).*

Stockholmshem genomförde 1992–93 en renovering och mindre ombyggnad av sina fd barnrikehus i norra Hammarbyhöjden. Ombyggnaden innebar att alla lägenheter fick nya större kök då de slogs ihop med matrummen. Även badrummen gjordes större och fick ny inredning samtidigt som man bytte rör och stammar.

Alla tak fick ny papp, gavlarna tilläggsisolerades invändigt och de lägenhetsskiljande väggarna ljudisolerades. Två nya tvättstugor iordningställdes och de befintliga renoverades.



*De ursprungliga entrédörrarna har renoverats.*



*Alla lägenhetsdörrar har bytts ut mot nya säkerhetsdörrar liknande de gamla.*

*Lägenheterna är ljusa och välplanerade med bra rumssamband och utblickar, både inom lägenheten och mot omgivningen.*



*T v: En ny hyresgästlokal har inretts i den gamla panncentralen vid Johan Priutz Väg.*

*T h: Nya sophus för sopsortering och återvinning har byggts mellan bostadshusen.*

Hiss installerades inte därför att det är både ekonomiskt och tekniskt svårt pga de trånga trapphusen och de små lägenhetsytorna. Stockholms hem försöker i stället ge dem som har fysiska handikapp en mer lämplig lägenhet genom att medverka till omflyttningar inom fastigheten och området.

Även utemiljön förbättrades genom att man ordnade nya uteplatser, lekplatser och planteringar.

Några nya parkeringsplatser har inte iordningställt eftersom man vill undvika att ta kvartersmark i anspråk.



*Gatuparkeringen fungerar ganska väl även om gatorna är trånga.*



*Även vid Ulricehamnsvägen i södra Hammarbyhöjden har ett nytt sophus byggts.*







*Det är nära till stora grönområden med möjligheter till motion och rekreation.*

## Stadsdelen i dag

I dag är Hammarbyhöjden ett alltmer attraktivt område med sin närhet till innerstan, sina goda kommunikationer och tillgång till grönområden. På nära håll finns i öster Nackareservatet som har stora orörda naturområden och motionsanläggningar. Vid Sickla Gård finns förutom rester av en engelsk park även ett myrområde som har ett mycket högt naturvärde. I söder ligger Nytorpsgårde med bl a ett fri-luftsbad.

# Stockholmshem



Stockholmshem bildades 1937 och är landets näst största bostadsbolag. Vi ägs av Stockholm stad. Företagets affärsidé är att långsiktigt äga och utveckla bostäder i Stockholm för dem som väljer en prisvärd och modern hyresrätt som boendeform. Årsomsättningen är ca två miljarder kronor och våra fastigheter har ett bokfört värde på ca åtta miljarder kronor.

Fastighetsbeståndet på närmare 600 fastigheter är jämnt fördelat över vår stad och rymmer lika många människor som en medelstor svensk stad. Det innebär att vi året runt, dygnet runt förvaltar ca 35 000 lägenheter och över 3 500 lokaler fördelade på två miljoner kvadratmeter och lika mycket markområden.

Som landets första bostadsbolag erbjuder vi våra hyresgäster att själva måla, tapetsera och sköta om golven eller att köpa dessa tjänster av oss. Poängen är att hyresgästen kan påverka sin hyra och sätta en individuell prägel på sitt hem. Våra hyresgäster erbjuds också möjligheter att kunna byta sin lägenhet via den interna kön för att på så sätt nå sina drömmars bostad.

Stockholmshem har redan från början månat om att satsa på kultur och konstnärlig utsmyckning. Nästan alla områden pryds av konstverk och i samband med att vi renoverar kompletterar vi med ny konst för att förstärka hyresgästernas identifiering med sitt område.

Miljöfrågorna kommer att spela en betydelsefull roll inför 2000-talet. Vi förnyar därför fastigheterna så att hyresgästerna skall kunna återvända och återvinna så mycket som möjligt. Vid renoveringar och nybebyggelse används miljöriktiga material. Stockholmshem har med tiden övergått från att vara stor bostadsproducent till att bli en utpräglad serviceorganisation med stort ansvar för hyresgästernas välbefinnande.

# Fakta om Stockholmshem i Hammarbyhöjden



## Område 003:

Fabritiusgatan 2–6, Hasselquistvägen 2–16, 1–15, Johan Printz Väg 22–24, 13–17, Petrejusvägen 24–40, 31–37

Byggnadsår: 1938

Arkitekt: SSFK/ E. Arlon, N. Karlsson, Carl Melin

Ombyggnadsår: 1992–93.

Arkitekt: EGÅ arkitekter AB

Lägenhetsfördelning: 12 st 1 rok  
156 st 2 rok  
30 st 3 rok  
18 st 4 rok  

---

216 st lgh totalt

## Område 136

Ulricehamnsvägen 38–44

Byggnadsår: 1944

Arkitekt: C. Marcus

Lägenhetsfördelning: 3 st 1 rok+m  
21 st 2 rok/k+m  

---

24 st lgh totalt

# Litteratur



*Stockholmshem 1937–1987*

Jubileumbok, AB Stockholmshem 1987

*StorStockholms bebyggelsehistoria*

Ingemar Johansson 1987

*Stockholms gatunamn*

Stahre, Fogelström, Ferenius, Lundquist 1992

*Smalhus – framtidshem! Stockholms 30- och 40-talsförorter i går, idag, imorgon*

BFR T21:1978

*Barnrikehus. Ett kapitel i svensk bostadspolitik*

Hans Haste, FB 1986

*Den vita staden, Hammarbyhöjden under 50 år*

Ulrika Sax 1989


*Stadens utveckling, samråd om förslag till Översiktsplan 96 för Stockholm*

# *Hammarbyhöjden*



## Stockholmshem

AB STOCKHOLMSHEM · HORNSGATAN 128 · BOX 9003 · 102 71 STOCKHOLM  
TEL 08 - 658 05 00 · FAX 08 - 669 93 86 · [epost@stockholmshem.se](mailto:epost@stockholmshem.se) · [www.stockholmshem.se](http://www.stockholmshem.se)

 Ingår i koncernen  
Stockholms Stadshus AB.