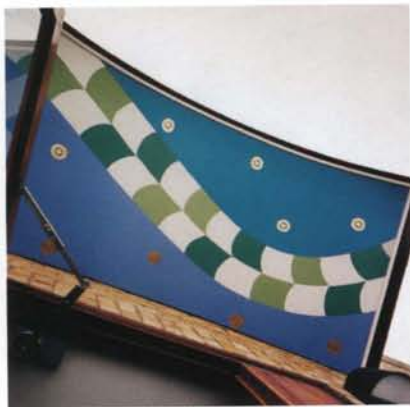


# *Enskede*



# Förord



I samband med att Stockholm är kulturhuvudstad 1998 berättar vi i en serie skrifter hur några av våra bostadsområden vuxit fram och kort om deras historiska bakgrund.

Denna skrift om Enskede är också vårt försök att ge dig en ökad känsla och kunskap om det område du bor i. Den beskriver stadsplaneringen och arkitekturen och berättar om vilka ideal och tankar som låg bakom planeringen av stadsdelen. Materialet är framtaget av en forskargrupp på Tekniska Högskolan.

Vi hoppas att skriften ska få dig att göra nya upptäckter och kanske se ditt område med nya ögon. Samtidigt belyser den hur viktigt det är att vi tillsammans fortsätter att vårda och vidareutveckla våra områden för kommande generationer.

Stockholm i oktober 1998

*BENGT FOGELSTRÖM*  
VD AB Stockholmshem

# Innehåll


<b>Historia och kuriosas</b> .....	1
<i>Namnet Enskedes ursprung</i> <input type="checkbox"/> <i>Enskede gård</i> <input type="checkbox"/> <i>Gatunamn</i>	
<b>Enskedes planering och byggande</b> .....	4
<i>Enskede börjar bebyggas</i> <input type="checkbox"/> <i>Enskestugan</i> <input type="checkbox"/> <i>Andra exploatörer i Enskede</i> <input type="checkbox"/> <i>Fortsatt byggande i Enskede</i> <input type="checkbox"/> <i>Bostadsbrist och bostadspolitik</i> <input type="checkbox"/> <i>De nya smalhusen</i> <input type="checkbox"/> <i>"Kris i befolkningsfrågan"</i>	
<b>Stockholmshem i Enskede</b> .....	11
<i>Barnrikehus</i> <input type="checkbox"/> <i>1960-talshusen</i> <input type="checkbox"/> <i>Stockholmshem bygger om</i> <input type="checkbox"/> <i>Förnyelsen av Palsternackan</i> <input type="checkbox"/> <i>Enskede i dag</i>	
<b>Stockholmshem</b> .....	22
<b>Litteratur</b>	

Skriften är framtagen av BOOM-gruppen, KTH Arkitektur, på uppdrag av AB Stockholmshem

Text: Eva Wehlin-Fürst

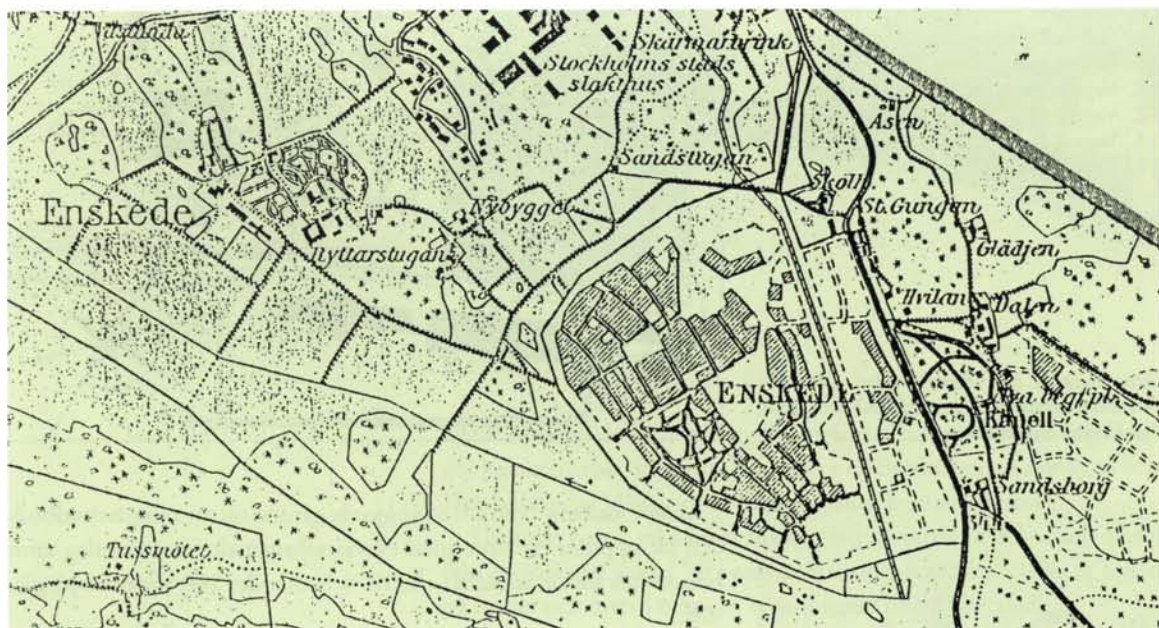
Foto: Nino Monastra

Grafisk form: Gyllene Snittet

Tryck: Ljunglöfs AB  Licensnummer 341 009. Stockholm 1999



# Historia och kuriosa



Utsnitt ur karta över "Brännkyrka socken 1906", Stockholms stadsmuseum.

## Namnet Enskedes ursprung

Namnet är känt ända sedan 1400-talet men stavningen har varierat liksom uttalet; Änskidom (1409), aenskedhe (1443), Änskede (1545). Namnets ursprung är svårtolkat, men ett förslag av Carl Ivar Ståhle från 1940-talet verkar rimligt. Det tar fasta på gårdens läge på en bergås, Ståhle har visat att betydelsen "landtunga, skiljande åsrygg" hos ordet "skede" passar för flera svenska ortnamn. Förleden En- antar han motsvarar träddnamnet en. Namnet Enskede skulle då kunna tolkas som Enåsen.

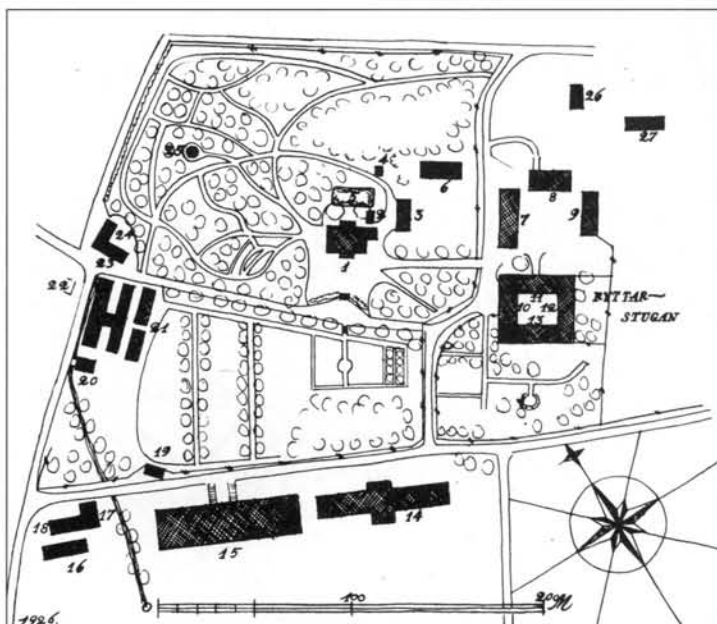


Enskede gård, huvudbyggnaden. Foto: 1904, Stockholms stadsmuseum.

## Enskede gård

1729 förenades gårdarna Stora och Lilla Enskede och Bägersta under samma ägare, sedermera riksrådet Gustaf Palmfelt. Under 1760- och 70-talen ägdes Enskede av bryggeriäldermannen Birger Vogel som gjorde många förbättringar på gården. 1780 sålde dåvarande ägaren, fabrikör Anders Östberg, Enskede gård till assessorn i bergskollegiet Herman Odelberg. Gården förblev i släkten Odelbergs ägo ända fram till 1904 då Stockholms stad köpte egendomen.

- |                        |                    |
|------------------------|--------------------|
| 1. Mangårdsbyggnad.    | 15. Ladugård.      |
| 2. Bod.                | 16. Statarebostad. |
| 3. Brygghus.           | 17. Statarebostad. |
| 4. Lusthus.            | 18. Statarebostad. |
| 5. Damm.               | 19. Statarebostad. |
| 6. Källare.            | 20. Redskapsbod.   |
| 7. Stall.              | 21. Drivhus.       |
| 8. Ladugård.           | 22. Källare.       |
| 9. Stall och höns hus. | 23. Bonningshus.   |
| 10. Bonningshus.       | 24. Stall.         |
| 11. Vagnslider.        | 25. Lusthus.       |
| 12. Vagnslider.        | 26. Smedja.        |
| 13. Vagnslider.        | 27. Redskapsbod.   |
| 14. Vagnslider.        |                    |



*Situationsplan över Enschede gård. Ur skönhetsrådets samlingar. Foto: Hasselblads 1948, Stockholms stadsmuseum.*



*Ryttersstugan, gårdsinteriör. Foto: Gösta Sel-ling, Stockholms stadsmuseum.*

Axel Odelberg (1805–1884) gjorde gården till ett mönsterjordbruk och lät uppföra ett stort antal ekonomibyggnader av olika slag samt bostadshus för de anställda. År 1870 bodde det 160 personer på gården.

Flera byggnader är bevarade, förutom huvudbyggnaden från 1805–07 finns magasinsgården Ryttersstugan som påminner om en skånsk bondgård från 1830- och 40-talen kvar och dessutom den stora gråstensmurade ladugården från 1868.

Många mindre jordegendomar, torp och krogar lydde under Enschede gård och flera av dem har givit namn åt gator och stadsdelar i området, t ex Dalen, Glädjen, Åsen, Stora och Lilla Gungan, Fredriksdal, Linde, Sundsborg, Skärmarbrink och Johanneshov.



*Stora Gungan före flytten till Skansen. Foto: G. Bauer 1953, Stockholms stadsmuseum.*

*Björkvägen. Foto: Juni 1923, Stockholms stadsmuseum.*



## Gatunamn

Gatorna inom de först bebyggda områdena fick namn som angav något karaktäristiskt för varje gata, som t ex Björkvägen, Krokvägen och Handelsvägen. Många av de namnen finns fortfarande kvar.

Förutom namn med lokal anknytning kommer en del senare namn från en kategori kallad "fd svenska orter och områden", vilka är namn på länder och orter i utlandet som tidigare tillhört Sverige.

Stockholmsbostadshus i Enskede ligger vid följande vägar:

### Dagövägen

Dagö som ligger utanför Estlands kust tillhörde Sverige 1563–1710 (1718). Ända sedan medeltiden beboddes ön av svenskar som dock 1782 fördes till Sydryssland där de sedan bodde i det sk Gammel-svenskby.

### Enskedevägen

Huvudväg genom Enskede.

### Handelsvägen

Utefter gatans norra sida nära Margaretaparken byggdes 1909 ett par flerfamiljshus med butiker i bottenvåningen.

### Sockenvägen

Vägen planerades att förbinda Brännkyrka sockens olika delar.

### Sockenplan

Namn på utvidgning av Sockenvägen.

### Tussmötevägen

Tussmötet var ett torp på Ersta ägor känt sedan 1772. Det har även kallats Pettersborg efter en ägare Pehr Andersson vars son hette Peter.

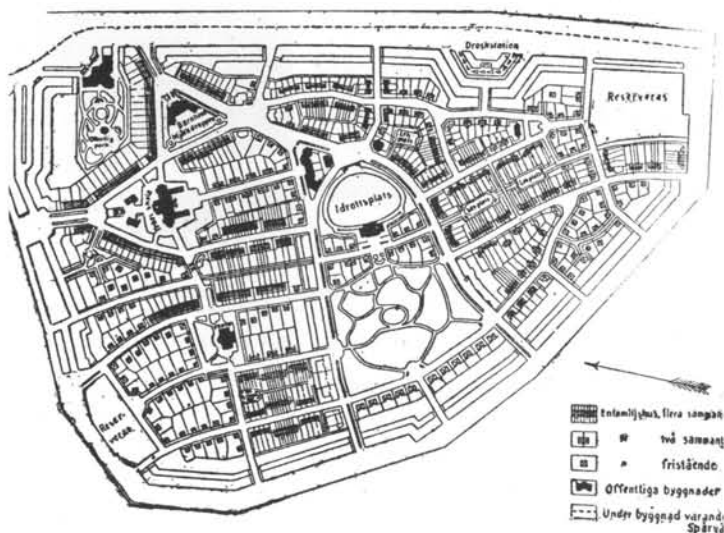
Namnet Tussmötet har olika förklaringar, en är att "tomtarna skall ha haft mötesplats där". Enligt en annan skulle ordet tuss eller tusse betyda varg.



*Sockenplans tunnelbanestation.*



# Enskedes planering och byggande



Plan enligt landtegendomskommitténs förslag. Aftonbladet 21 nov 1907, Stockholms stadsmuseum.

## Enskede börjar bebyggas



Vid handelsvägen i Gamla Enskede, mitt emot Margaretaparken, ligger det sk handelshuset med butikslokaler i bottenvåningen.

1904 köpte Stockholms stad Enskede gård. Staden planerade att bygga ett nytt slakthus och dessutom bostäder i området. En viktig orsak till Stockholms markköp var den bostadsbrist som rådde strax efter sekelskiftet. Stadens bostadsplanering syftade då bl a till att erbjuda bostäder åt mindre bemedlade familjer. Ett sätt att underlätta för t ex egnehemsbebyggelse var tomträtten där staden hyrde ut marken mot en årlig avgift.

Stadsfullmäktige beslutade 1907 om att upplåta marken med tomt rätt på 60 år, vilket innebar att staden skulle fortsätta att ha kontroll över marken och dessutom bestämma hur den skulle bebyggas. Enskede skulle bli den första lantegendomen utanför stadsgränsen som förvandlades till en kommunal trädgårdsstad.

Den första stadsplanen för det område som nu kallas Gamla Enskede upprättades av stadsingenjörskontoret 1907. Den reviderades av arkitekten Per Olof Hallman och godkändes först i februari året därpå.

Planen som inspirerats av engelska trädgårdsstäder hade kvarter med oregelbunden form. I utkanterna av området och längs huvudvägarna föreslogs trevånings hyreshusbebyggelse, i övrigt mest sammanbyggda tvåvånings radhuslängor. I ett fåtal kvarter tillät planen fristående enfamiljshus och sk dubbelhus.



*Mindre flerfamiljshus i Enskede. Foto: 1908, Stockholms stadsmuseum.*

Planen väckte uppmärksamhet både i Sverige och utomlands, särskilt för sitt differentierade vägsystem. Det innehöll speciella körbanor för olika trafikslag på de breda tillfartsvägarna, huvud- och lokal-gator av varierande bredd och skyddade promenadstråk och gångvägar.

Centralt i området reserverades mark för en idrottsplats och offentliga byggnader som kyrka, folkskola, yrkesskola och barnhus.

Den första tomträttsupplåtelsen i Gamla Enskede skedde i maj 1908 med AB Stockholms Trädgårdsstäder och omfattade ett hundratal tomter för egnahem.

Samma år beslöt staden att själv uppföra 106 bostadshus av olika typer, större hyreshus med affärslokaler, mindre flerfamiljshus samt enfamiljshus i form av dubbelhus och radhus till försäljning. Bostäderna var tänkta för arbetare med begränsade tillgångar, därför skulle byggkostnaderna hållas nere.

Projektet blev inte särskilt lyckosamt. De mindre flerfamiljshusen döptes snart till "fläsklådor" och radhusen gick inte att sälja, det var t o m svårt att få dem uthyrda. De bostäder som uppskattades mest var dubbelhusen som genast såldes. De sex radhuslängorna som byggdes 1908–09 blev de enda i Enskede. I fortsättningen inriktade man sig på friliggande enfamiljshus och dubbelhus.

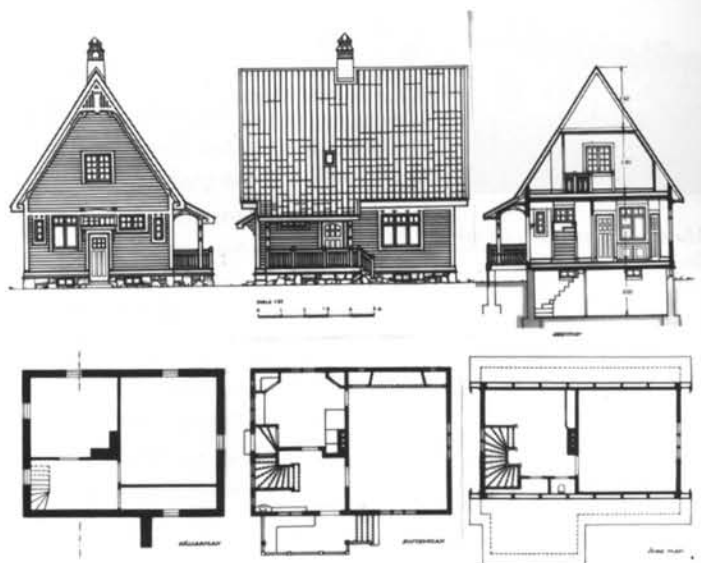
Den första spårvägen söderut anlades av staden själv. Syftet var att förse trädgårdsstaden med goda kommunikationer. Linjen Skanstull – Enskede öppnades 1909, men redan vid slutet av samma år fick Enskedeborna direktförbindelse till Slussen och slapp byta vid Skanstull.



*Gamla Enskede trädgårdsstad är av riksintresse för kulturminnesvården; radhusen på Margaretavägen tillhör de första i landet.*



# Enskedestugan



Ritning på Enskedestugan 1909. Foto: Stockholms stadsmuseum.



För att göra reklam för trädgårdsstaden i Enskede uppförde lantegendomsnämnden en modellstuga till Stockholmsutställningen på Djurgården 1909. Den bestod av två rum och kök och var tänkt för en typisk arbetarfamilj. Stugan kallades Enskedestugan och fick många efterföljare, men lanserades då som Enskedevillan.



Enskedestuga i dag.



## Andra exploatörer i Enskede

Förutom staden själv fanns i början två större privata markexploatörer och byggnadsbolag i Enskede, AB Stockholms Trädgårdsstäder och AB Hem på landet. Trots dessa företags byggnadsverksamhet byggdes de flesta husen i Enskede av enskilda på ren spekulation, på uppdrag av husköparna eller som självbyggeri.

Den enskilda byggnadsverksamheten var hårt kontrollerad av staden. Det gällde bl a storleken på husen och placeringen på tomten. De flesta hus ritades av arkitekter på lantegendomsnämndens eget kontor, i annat fall måste ritningarna bli godkända av dem. Syftet var att få en viss enhetlighet och att området inte skulle spåra ur och få kåkstadskarakter.

## Fortsatt byggande i Enskede

Enskede inkorporerades med Stockholm 1913 och tillhörde Brännkyrka församling till 1931.

I januari 1930 beslutade stadsfullmäktige om att låta 200 småstugor uppföras som självbyggeri i Enskede, 1931 ytterligare 200 och 1932 300 stugor.

1934 delades Enskede upp i stadsdelarna Enskede Gård, Enskedefältet, Gamla Enskede och Enskededalen, som alla ligger på mark som tillhört gården Enskede.



*Enskedefältet, den 1 000:e småstugan reses.  
Foto: Svenska Dagbladet 1931, Stockholms  
stadsmuseum.*

# Bostadsbrist och bostadspolitik

Ända sedan sekelskiftet var trångboddheten i Stockholm mycket stor, speciellt bland barnfamiljer. 1933 utarbetade socialdemokraterna ett krisprogram. Man beslutade om statliga åtgärder för att stödja byggnadsverksamheten och att öka bostadsbyggandet.



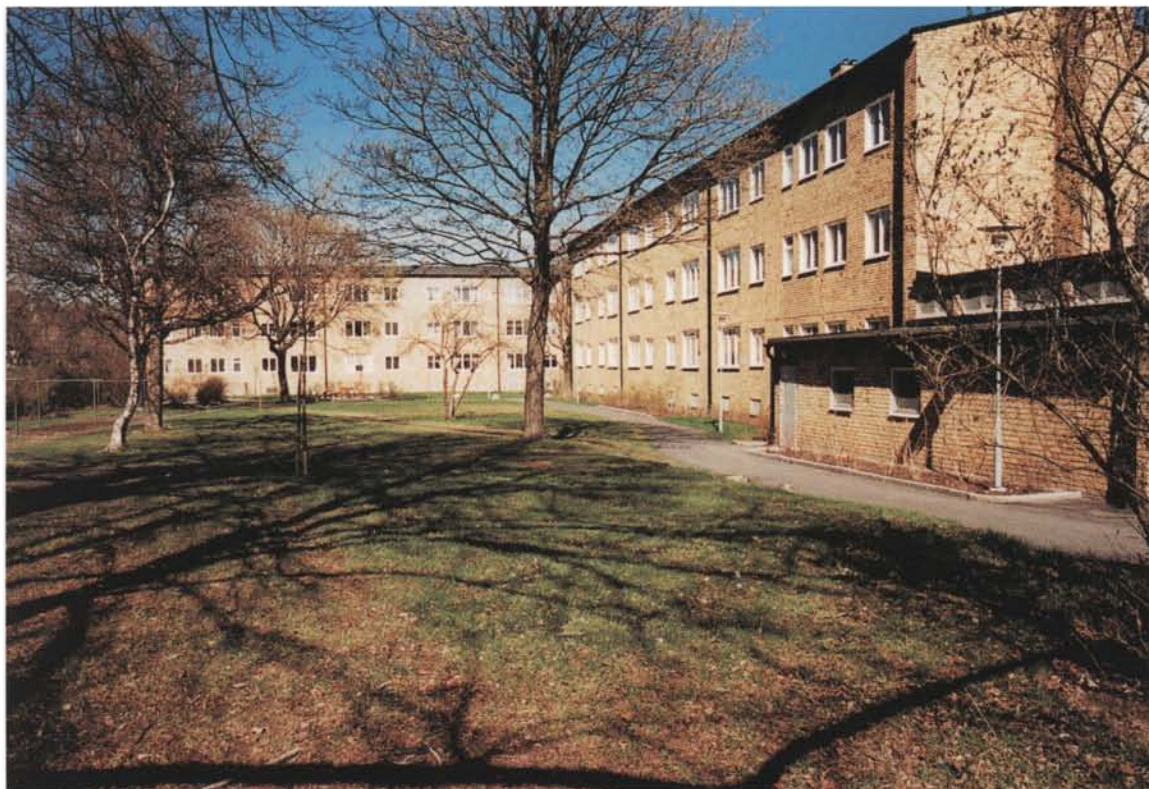
*Smalhusen har flacka pulpettak och fönstren placerade i fasadliv är stora och utan spröjs.*

## De nya smalhusen

Några ledamöter i Stockholms fastighetsnämnd, som 1931 besökt en bostadsutställning i Berlin, förespråkade en ny typ av funktionalistiska hus, sk smalhus. Det mest karaktäristiska för de nya husen var själva hustypen; det tunna smalhuset med ett djup på bara 8–10 m, oftast inte högre än 3 vån. De hade för det mesta två till tre ljusa trapphus per huskropp och två lgh per trapplan, ibland tre. En fördel var att även smålägenheter på ett och två rum och kök kunde göras genomgående från fasad till fasad och alltså få sol på någon sida. En princip vid utbyggnaden var att i första hand placera flerbostadshusen längs med eller vinkelrätt mot gatorna och spara naturmark för bl a lek och idrott. Idealet var luftigt placerade "hus i park".







*Naturmark och stora fria gröna ytor är typiskt för smalhusområdena.*

Det avgörande argumentet för den nya hustypen var främst att man kunde visa att de var lönsamma att bygga genom att ytorna utnyttjades mer rationellt. På samma yta som en enrumslägenhet i ett tjockhus gick det att få in en tvårumslägenhet i ett smalhus. Genom att inte bygga högre än 3–4 våningar slapp man dessutom att installera hiss. Att bygga smalhus var också rationellt, en massproduktion av likadana lägenheter blev möjlig.

De nya funktionalistiska idéerna slog igenom i de ändamålsenliga och yteffektiva planlösningarna. Man försökte även få de boende att förbättra sina bostadsvanor genom att göra köken så små att de inte gick att sova i och i stället ha ett separat matrum. Dessutom förespråkade man användningen av ett modernt vardagsrum framför det gammalmodiga finrummet.



*F d barnrikehus vid Sockenvägen.*

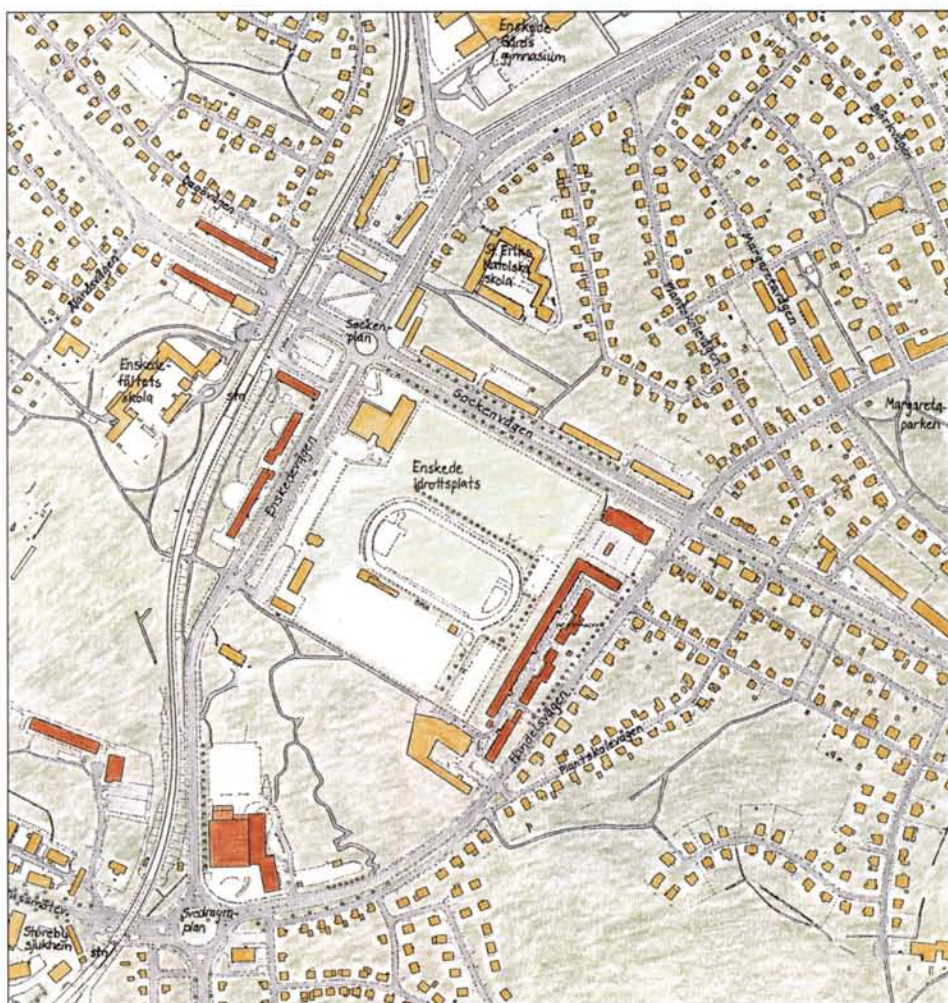
## ”Kris i befolkningsfrågan”

1933 tillsattes en bostadssocial utredning om ”främjande av bostadsförsörjning för mindre bemedlade barnrika familjer”. Året därpå kom makarna Alva och Gunnar Myrdals bok ”Kris i befolkningsfrågan” som en larmrapport om den sjunkande nativiteten vilken halverats från sekelskiftet fram till 1930. Krisen hängde i hög grad samman med de usla bostadsförhållandena. Den vanligaste bostaden även för barnrika familjer var i början av 1930-talet en lägenhet om ett rum och kök oftast utan bad eller dusch. Det förekom även att man hade inneboende i den redan trånga lägenheten.

Makarna Myrdal föreslog bl a att barnfamiljerna skulle få större och bättre bostäder med subventionerade hyror. Riksdagen inrättade 1935 en låne- och bidragsfond genom vilken medel skulle ges till erkända allmännyttiga bostadsföretag, helst i nära samarbete med kommunala myndigheter. Resultatet blev de s k barnrikehusen eller ”myrdalshus” som de också kallades.



# Stockholmshem i Enskede



Situationsplan över Enskede med Stockholms-  
hems hus särskilt markerade.

## Barnrikehus

Huvuddelen av de barnrikehus som tillkom under 1930-talet i Stockholm byggdes och förvaltades av det kommunala bostadsbolaget AB Stockholmshem.

För barnrikehusen ställde staden gratis mark till förfogande. Genom statliga lån och hyresbidrag i form av årliga familjebidrag (30% för 3 barn, 40% för 4 barn osv) kunde bostadskostnaderna hållas nere. Hyresbidragen minskades dock om familjen blev mindre, t o m om något barn dog.



*De tidigaste barnrikehusen fick inte balkonger vilket var en påtaglig skillnad jämfört med andra smalhushus.*



*Tussmötevägen 122 med enbart smålägenheter utan balkong.*

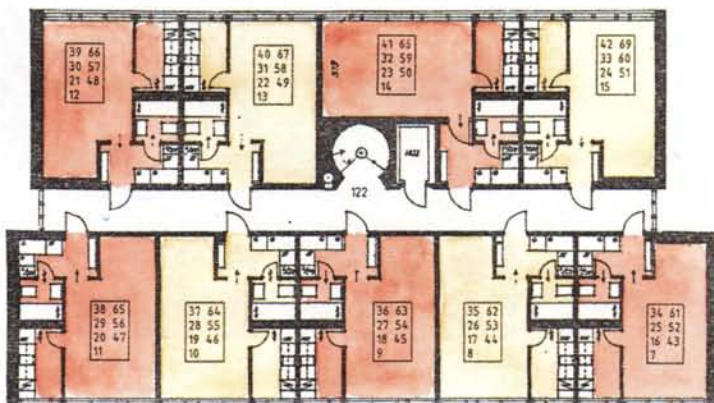
*Plan över Tussmötevägen 122.*

Mer än två tredjedelar av lägenheterna i Stockholms shems barnrikehus i Enskede utgjordes av bostäder om två rum och kök med matrum, på en yta av 43–48 kvm. Alla lägenheter fick varmvatten och badrum även om fastighetsnämnden tidigare varit emot att statligt subventionerade bostäder för arbetare och mindre bemedlade försågs med sådan "lyx". Som villkor för att få hyra t ex en tvårumslägenhet i ett barnrikehus måste familjen i fråga ha minst tre minderåriga barn under 16 år. I början kontrollerades familjernas storlek årligen och de som inte längre uppfyllde kravet tvingades att flytta.

Stockholms shem uppförde fem barnrikehus med sammanlagt 132 lägenheter i Enskede åren 1939–40. De ligger intill Sockenplan, längs Sockenvägen och Enskedevägen.

## 1960-talshusen

1965 byggdes två fastigheter på Tussmötevägen, ursprungligen som personalbostäder för vårdpersonal vid Stureby sjukhem. Det höga åtta-våningshuset innehåller 75 enrumslägenheter med kök, medan trevåningshuset innehåller sammanlagt 29 tvåor och treor. Huset ligger lite avskilt i kanten av Hemskogen, omgivna av höga träd. Framför husen finns en stor gräsyta med lekplats.



*Plan över del av huset på Tussmötevägen 126–134.*



*Tussmötevägen 126–134 med typisk 1960-talsarkitektur som horisontella fönsterband och plant tak.*



Husen ligger ovanför den sk Gammelbyn, det numera renoverade fd ålderdomshemmet från slutet av 1920-talet. Området som påminner om en gammal bruksgata är klassat som kulturhistoriskt intressant.

1969 byggdes det stora huset på Handelsvägen vid Svedmyraplan. Huset består av två hopkopplade huskroppar med olika utseende och innehåll. Den något lägre delen är ett bostadshotell för ungdomar under 25 år och innehåller 107 möblerade 1:or på 21 kvm med pentry och duschrum. Gemensamt TV-rum finns. Ett krav för att få lägenhet i huset är att man har sysselsättning i någon form, som studier eller arbete.

Den lite högre husdelen innehåller 89 vanliga lägenheter i olika storlekar, med balkonger. Av dem är 55 handikappanpassade och de boende där får hjälp av personal från två boendeservicegrupper i huset, Opalen och Utsikten.

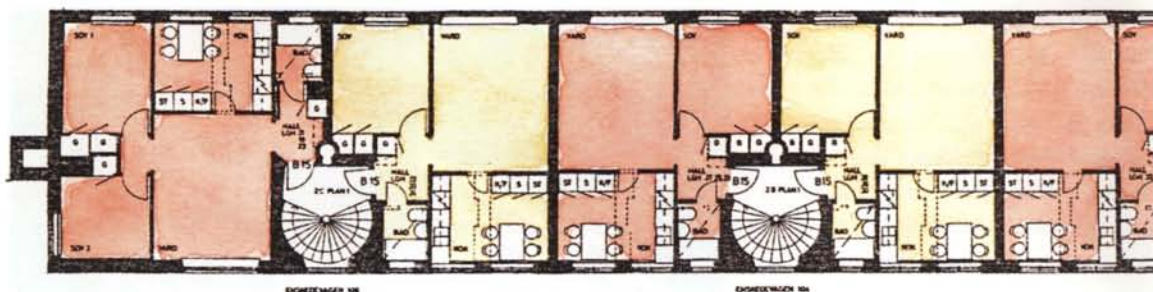
I husets bottenvåning finns både post, restaurang och en stor ICA-butik. Framför huset finns ett torg med planteringar och bänkar.



*Handelsvägen 186 vid Svedmyraplan.*

*Plan över huset på Handelsvägen 186.*





PLAN 1

*Den dominerande lägenhetsstorleken är två rum och kök. Rummen är väl proportionerade och lätta att möblera trots sina små mått.*

## Stockholmshem bygger om

1994 byggde Stockholmshem om sina fd barnrikehus i närheten av Sockenplan.

De putsade fasaderna färgades om och alla tak fick ny papp. Invändigt gjordes främst kök och badrum om. De flesta kök slogs ihop med matrummet och fick helt ny inredning. De fick också mekanisk ventilation som regleras från respektive lägenhet. Alla rör och stammar byttes och även badrummen fick ny inredning i samband med att de gjordes större. Husens gavlar tilläggsisolerades på insidan, alla lägenhetsdörrar byttes ut mot nya säkerhetsdörrar liknande de gamla och de befintliga tvättstugorna renoverades.

Nya soputrymmen för grovsopor och viss källsortering byggdes utanför husen.

Även utemiljön förbättrades genom att bänkar, sandlådor, gångar och planteringar gjordes i ordning.

*Smalhuslägenheterna är små men ljusa och välplanerade med bra rumssamband och utblickar, både inom lägenheten och mot omgivningen.*







*I samband med att entréerna renoverades gjordes den konstnärliga utsmyckningen på undersidan av alla entrétak av konstnären Un Wang.*





*Kv Palsternackan vid Enskede idrottsplats.*

## Förnyelsen av Palsternackan

Palsternackan öster om Enskede idrottsplats byggdes ursprungligen 1963 som ett pensionärshem med 129 bostäder på ett eller två rum och kökvrå. 1995–96 byggde Stockholms hem om husen till 51 hyresradhus. I det fd loftgångshuset blev det fyror och femmor i två plan och i envåningshuset mindre lägenheter. Genom variationen i lägenhetsstorlek har man fått ett mer blandat boende.

Palsternackan är ett område med ekologisk inriktning. Redan vid rivningsarbetena i ombyggnadens början sorterades restprodukterna direkt vid husen i olika fraktioner för återanvändning, återvinning, energiutvinning, deponi och miljöfarligt avfall. Vid valet av nya material har man låtit deras miljöfördelar väga tungt liksom förmågan att i framtiden kunna återanvändas eller återvinnas till nya produkter.

Man har också velat minimera användningen av plastprodukter, flytspackel, fogmassor och spånskivor. Kökssnickerierna är av träfiberskivor och innerdörrarna av massivt trä. All målning är gjord med lågemitterande vattenbaserad linoljefärg och tapeterna är av papper. Kylskåp och frysar är energisnåla och freonfria och vid elinstallationerna har ett sk femledarsystem använts som ger ett svagare magnetfält. Den fläktförstärkta självdragsventilationen är lägenhetsstyrd och ljudisoleringen mellan lägenheterna är t o m bättre än vad reglerna föreskriver.



Grönska och rik växtlighet utmärker området.



VÅN 1 TR



BOTTENVÅNING

Tvåplans radhus om 5 rok.



Interiörer från ett av radhusen. Alla rum har parkettgolv. I våtutrymmen och köpprum har man lagt klinker. Alla beslag, handtag och kranar är lackerade och nickelfria.



Trots de höga ambitionerna förekom problem som bl a medförde förhöjd halt av kemiska ämnen i vissa lägenheter. Våren 1997 genomfördes därför en enkätundersökning bland de boende om hur de upplevde inomhusklimatet. Undersökningen genomfördes och analyserades av Yrkes- och miljömedicinska kliniken vid Regionsjukhuset i Örebro. Ett år senare, våren 1998, har en uppföljning av enkäten, kompletterad med frågor angående den ekologiska anpassningen, genomförts. Resultaten blir klara hösten 1998.





*Växthus och odlingar*

Toaletterna är urinseparerande vilket dels sparar spolvatten och dels gör det möjligt att samla urinet i särskilda tankar för att sen användas på åkrar. Hur systemet fungerar, om näringsämnen kan återföras till jorden och hur det växer ingår i ett forskningsprojekt som genomförs av forskare vid Ultuna, Sveriges lantbruksuniversitet, Jordbrukstekniska Institutet (JTI) och Smittskyddsinstitutet på uppdrag av Stockholmshem, HSB Stockholm och Stockholm Vatten.

I området finns en gemensam tvättstuga och en stor parkeringsplats med eluttag för motorvärmare. Vid upprustningen av utemiljön har befintliga uppvuxna träd kompletterats med fruktträd, bärbuskar och blommor som ger bra förutsättningar för insekter och fåglar.



Förutom att lägenheterna har egna uteplatser finns odlingslotter i området och ett gemensamt växthus. Allt avfall från odlingarna komposterar och regnvattnet samlas i tunnor för att användas till bevattning. I vardera änden av området finns komposterings- och källsortering.



*"Yngling i shorts", skulptur av Annie Wiberg, bakom växthuset i Palsternackan.*



ingshus där man förutom de vanliga fraktionerna glas, papper och hushållssopor även kan lämna plast, kartonger, metall, batterier och hushållskompost. Dessutom finns ett rum för återanvändbara saker som möbler och kläder. Ett par små lekplatser för de minsta barnen finns och även en hyresgästlokal i huset norr om parkeringen.



*Källsortering och kompostering vid det nybyggda sophuset.*



*Enskede har inget eget centrum men nära till bl a Globen.*

## Enskede i dag

I dag är Enskede ett attraktivt område med sin närhet till innerstan och relativt goda kommunikationer. Spårvagnen ersattes 1951 med tunnelbanan till Stureby, vilket gjorde att restiden in till centrala Stockholm förkortades betydligt.

Ett par livsmedelshallar och en del småbutiker finns i stadsdelen, främst kring tunnelbanestationerna Sockenplan och Svedmyraplan. Vid Sockenplan har också stadsdelsförvaltningen ett områdeskontor.

Enskede är en grön stadsdel tack vare relativt gles bebyggelse med mycket grönska och naturmark mellan husen. Dessutom finns flera parker och ett stort grönområde som sträcker sig genom stadsdelen från Årstafältet i väster över Hemskogen och Svedmyraskogen till Skogskyrkogården i öster. Enskede idrottsplats som ligger mitt i grönsåket genom stadsdelen är mycket stor och har, förutom friidrottsarenor av alla slag, även flera gräsplaner för fotboll men också grus som vintertid spolas till is. I sydöstra hörnet finns några tennisbanor.

Huvudbyggnaden vid Enskede gård från början av 1800-talet och den s k Ryttarstugan som båda ligger i den kuperade Enskedeparken



*I den gamla ladugården vid Enskede gård har numera Enskede ridskola sitt ridhus.*



innehåller i dag mest konstnärsateljéer. I Ryttarstugan finns också Möbelhantverksgården som ordnar kurser för intresserade. Gården och parken utgör en värdefull kulturmiljö och ska bevaras.

Enskede har flera grundskolor varav Enskedeskolan även har högstadium, dessutom finns Enskede Gårds gymnasium med praktiskt inriktade program.



*Enskede idrottsplats.*

# Stockholmshem



Stockholmshem bildades 1937 och är landets näst största bostadsbolag. Vi ägs av Stockholm stad. Företagets affärsidé är att långsiktigt äga och utveckla bostäder i Stockholm för dem som väljer en prisvärd och modern hyresrätt som boendeform. Årsomsättningen är ca två miljarder kronor och våra fastigheter har ett bokfört värde på ca åtta miljarder kronor.

Fastighetsbeståndet på närmare 600 fastigheter är jämnt fördelat över vår stad och rymmer lika många människor som en medelstor svensk stad. Det innebär att vi året runt, dygnet runt förvaltar ca 35 000 lägenheter och över 3 500 lokaler fördelade på 2 miljoner kvadratmeter och lika mycket markområden.

Som landets första bostadsbolag erbjuder vi våra hyresgäster att själva måla, tapetsera och sköta om golven eller att köpa dessa tjänster av oss. Poängen är att hyresgästen kan påverka sin hyra och sätta en individuell prägel på sitt hem. Våra hyresgäster erbjuds också möjligheter att kunna byta sin lägenhet via den interna kön för att på så sätt nå sina drömmars bostad.

Stockholmshem har redan från början månat om att satsa på kultur och konstnärlig utsmyckning. Nästan alla områden pryds av konstverk och i samband med att vi renoverar kompletterar vi med ny konst för att förstärka hyresgästernas identifiering med sitt område.

Miljöfrågorna kommer att spela en betydelsefull roll inför 2000-talet. Vi förnyar därför fastigheterna så att hyresgästerna skall kunna återvända och återvinna så mycket som möjligt. Vid renoveringar och nybebyggelse används miljöriktiga material. Stockholmshem har med tiden övergått från att vara stor bostadsproducent till att bli en utpräglad serviceorganisation med stort ansvar för hyresgästernas välbefinnande.





# Fakta om Stockholmshem i Enskede

## Område 010

Dagövägen 44–50, Enskedevägen 102–118, Sockenplan 372–376, Sockenvägen 360–366, 345–347

Byggnadsår: 1939–40

Arkitekt: G. Wejke, K. Ödeen

Ombyggnadsår: 1994

Arkitekt: Ahrbom Arkitektkontor AB

Lägenhetsfördelning:	18 st 1 rok
	94 st 2 rok
	14 st 3 rok
	6 st 4 rok
	<hr/>
	132 st lgh totalt



## Område 078

Handelsvägen 56–156

Byggnadsår: 1963

Arkitekt: Åkerblads Arkitektkontor AB

Ombyggnadsår: 1996

Arkitekt: White Coordinator arkitekter AB

Lägenhetsfördelning:	6 st 1 rok
	10 st 2 rok
	6 st 3 rok
	10 st 4 rok
	19 st 5 rok
	<hr/>
	51 st lgh totalt

## Område 086

Tussmötevägen 122, 126–134

Byggnadsår: 1965

Arkitekt: Erik Uluots

Lägenhetsfördelning:	75 st 1 rok
	15 st 2 rok
	14 st 3 rok
	<hr/>
	104 st lgh totalt

## Område 107

Handelsvägen 186

Byggnadsår: 1969

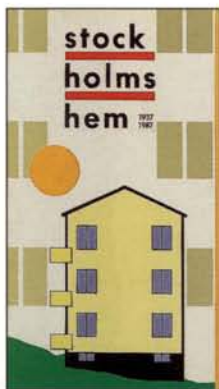
Arkitekt: Orrje & Co Arkitektavd.

Lägenhetsfördelning:	164 st 1 rok
	16 st 2 rok
	8 st 3 rok
	8 st 4 rok
	<hr/>
	196 st lgh totalt





# Litteratur



*Stockholms hem 1937–1987*

Jubileumsbok, AB Stockholms hem 1987

*StorStockholms bebyggelsehistoria*

Ingemar Johansson 1987

*Stockholms gatunamn*

Stahre, Fogelström, Ferenius, Lundquist 1992

*Smalbus – framtidshem! Stockholms 30- och 40-talsförorter i går, idag, imorgon*

BFR T21:1978

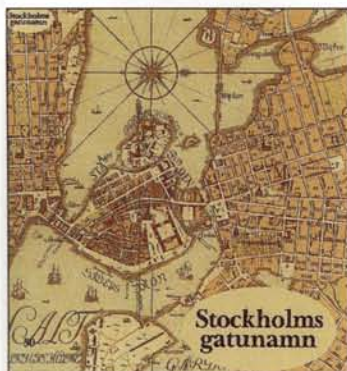
*Barnrikehus. Ett kapitel i svensk bostadspolitik*

Hans Haste, FB 1986

*Stadens utveckling, samråd om förslag till Översiktsplan 96 för Stockholm*  
Stadsbyggnadskontoret 1995

*Diverse informationsmaterial om kv Palsternackan*

AB Stockholms hem



# *Enskede*



## Stockholmshem

AB STOCKHOLMSHEM · HORNSGATAN 128 · BOX 9003 · 102 71 STOCKHOLM  
TEL 08 - 658 05 00 · FAX 08 - 669 93 86 · [epost@stockholmshem.se](mailto:epost@stockholmshem.se) · [www.stockholmshem.se](http://www.stockholmshem.se)



Ingår i koncernen  
Stockholms Stadshus AB.