

500  
Topografisk  
Förhandling

N:o

# Beskrifning

öfver

# BROMMA SOCKEN

År 1825.

af  
C. af Forsell

---

STOCKHOLM, 1829.

Tryckt hos Direct. HENR. A. NORDSTRÖM.



Beethoven

ALBION SOCIETY

1856

ALBION SOCIETY  
1856



*Beskrifning öfver Bromma Socken år 1825\*).*

*Belägenhet och Storlek.*

Denna Socken är belägen uti Landskapet Upland, i Sollentuna Härad och Stockholms Län; den gränsar i Norr till Spånga och i Öster

\*) Uti Kongl. Maj:ts nådiga Instruction för General-Landtmäteri-Contoret, Province-Landtmäteri-Contoren samt Landmätarne i Riket, utfärdad den 4 Maj 1827, föreskrifves det i 5 Art. 51 §. och 2 mom. att ingen vice Commissions-Landtmätare får hädanefter i underdånighet föreslås till ordinarie eller Commissions-Landtmätare, utan att förut hafva upprättat en karta öfver någon Socken i det Län der han är stationerad; och åligger det Öfver-Directeuren i anledning häraf att utfärda de i detta hänseende nödige formulairer.

Närlagde Karta öfver Bromma Socken med der-till hörande Beskrifning och Statistiska Tabell, har blifvit upprättad vid General-Landtmäteri-Contoret, för att tjena till modell för ifrågavarande Socken-Kartor; och hon har i detta ändamål blifvit inlemnad till Stats-Secreteraren för Kammar-Expeditionen, men ännu icke vunnit Kongl. Maj:ts nådiga fastställelse.

Skalan, 1000 alnar på 1 decimal-tum, torde af många anses allt för stor. Hon är det också otvifvelagtigt för de sex Norra Länen, men om den åsyftade nyttan med ifrågavarande Socken-Kartor

Öster till Solna Socken, samt i Söder och Väster omgifves den af Sjön Mälaren. Den är i S. O. och N. V. 12,000 alnar lång, samt i S. V. och N. O. 10,000 alnar, och håller i vidd  $\frac{5}{23}$ :dels kvadratmil.

*Natur-*

skall vinnas, så är det nödvändigt att skalan tillåter en mängd economiska detaljers utförande, såsom vidden och skapnaden af hvarje hemmans åker, äng, utmark, mossar, vattendrag, m. m., hvilket eljest skulle komma att saknas. Sedan Kongl. Fältmättnings-Corpsens triangulering af Landet föregått, såsom händelsen nu är, så kan all erforderlig vetenskaplig noggrannhet äfven i den nu föreslagna skalan erhållas.

Den Statistiska Tabellen har blifvit författad i enlighet med det för Landshöfdingarnes underdåniga Femårs-Berättelse år 1822 i nåder anbefallta formulär, och följagtligen böra de ändringar som sedermera blifvit gjorde vid detsamma, för att till innevarande års Femårs-Berättelser begagnas, särskildt till vederbörande Landtmätares iakttagande anmärkas.

Beskrifningen till Bromma Socken är visserligen nog kort, men ihågkommande deras förmåga, för hvilka hon är ämnad att tjena till modell, torde den regeln kunna användas: att det är lättare fordra mindre, och alfvarsamt tillse att det blifver verkställt, än att fordra för mycket och nödgas se igenom fingren vid tillämpningen.

*Carl af Forsell.*

*Naturlig Beskaffenhet.*

Sjösidan af Socknen består mest utaf bergig skogsmark; men den öfriga delen är nägorlunda jemländ. — Den bergfria marken består för det mesta af lerjord. — Åkern, utgörande 961 tunneland, är gifvande, och ängarne utgöras till större delen af hårdvall. Deras areal är beräknad till 821 tunneland, och utmarkens till 3110. Inga Mineralier af värde äro ännu upptäckte. — Trenne Sjöar finnas inom Socknen; neml. Judarn, Kyrksjön och Lillsjön, hvilka tillsammans innehålla i areal circa 59 geom. tunneland. — Inga Floder genomlöpa Socknen, endast några mindre Bäckar äro tillfinnandes, hvilka hafva sina ursprung från nämnde Sjöar. Större Skogar finnas icke, men de trädslag, hvilka mäst trifvas, äro Tall och Gran; Lövträn äro mera sällsynta, utom de, hvilka som prydnader blifvit planterade vid bohlstäderne och vägarne; — dock träffas här och der vildt växande några gamla Ekar, så väl uti in- som utägorne.

*Climat.*

Detta är enahanda med hvad för nejderne omkring Stockholm finnes beskrifvet, der luftens medeltemperatur de 25 sednaste åren varit 5,66° Celsii termometer. Högsta vär-

me

me inföll den 7 Junii 1811 = 36°; och högsta köld i Februarii år 1814 = 32°. Jordtemperaturen är 6° 70. De S. V. och Västliga vindarne råda mycket öfver de Norra och Ostliga, så att när det efter medium från år 1800 belöper sig 74 dagar om året för S. V. vinds blåsande, har det blott varit 33 å 34 dagar som nordlig vind rådt. Dock har Östan sedan 1812 märkeligen förökadt sig. — Nederbörden utgör årligen, enligt medium af 36 år, 17½ dec. tum. — Medium af Mälarens islossning, sedan år 1712, infaller på den 24 April. Medium af Svalans ankomst, sedan 1802, infaller på den 16 Maji. — Intensiteten af så väl köld som värme synes under senare tider hafva ökat sig; dock icke till klimatets fördel, ty vårarne hafva inkräktat mer af sommarens område, än hösten af vinterns.

*Politisk Författning.*

Socknen lyder under Ärke-Stiftet; hörer till Danderyds Skeppslags Sollentuna och Wallentuna Häraders Domsaga och Fögderi. Vanliga Tingstället är Barkarby Gästgifvaregård i Jerfälla Socken. — Socknen utgör ett eget Pastorat; men är för det närvarande i Nåder förunnad Kyrkoherden i Kungsholms-Församlingen uti Stockholm, till Präbende. —

Uti

Ut i Socknen äro  $27\frac{1}{4}$  dels förmedlade mantal, hvaraf  $5\frac{3}{4}$  äro Krono,  $\frac{3}{8}$  Skatte,  $5\frac{1}{4}$  berustade Säterier, 8 Frälse-Säterier och  $9\frac{7}{8}$  mantal Frälse; 15 st. Lägenheter, bebyggde för Ståndspersoner, till största delen (af hvilka Lägenheter en del äro från hemmanen bort-sålde för everldeliga tider); äfvensom en del Statdrängstugor och Båtsmans- samt Dra-gon-torp.

*Invånare.*

År 1825 utgjorde folkmängden i Brom-ma Socken, enligt Kronofogdens uppgift, 597 personer, af hvilka 179 mankön och 190 qvinkön voro mantalsskrifne, samt 120 man och 96 qvinkön befriade, men, enligt Prester-skapets anteckningar, utgjordes folkstocken af 656 personer, deraf voro under 15 år 99 mankön och 107 qvinkön; emellan 15 och 60, 198 mankön och 227 qvinkön; öf-ver 60 år, 7 mankön och 18 qvinkön, eller tillsammans 304 mankön och 352 qvinkön. Giftna voro 121 mankön och 126 qvinkön, enklingar 12, enkor 41, ogiftna barn af man-kön 171, af qvinkön 185.

Döde under loppet af året voro 19, och födde 19; deraf 1 oägta. Ingångna ägten-skap voro 5. Af Ridderskap och Adel fanns 6 personer; af Clerecie-Staten 6; af Stånds-per-



personer 24; af Allmogen 244 mankön och 309 qvinkön, samt af alla andra 6. Uti Socknen voro 5 Båtsmän och 4 Dragoner samt icke mindre än 72 Stat-Torpare. Fattige i fattighus voro 14. Af Socknens 140 hushåll kunde 126 försörja sig af egna tillgångar och 14 fordrade understöd. Under loppet af år 1826 inflyttade till Bromma Socken 115 man- och 104 qvinkön, samt utflyttade 24 man- och 93 qvinkön.

Enligt äldre anteckningar utgjorde folk-mängden i Socknen år 1720, 1004 personer, hvarefter den så småningom aftog till år 1780, då den bestod endast af 340. Sedan denna tid har den återigen ökat. Förnämsta skälet till detta oväntade förhållande synes kunna hämtas derifrån, att de båda största egendomarne i Socknen, nemligen Ulfunda och Åkeshof, hafva förändrat sina hushållningar på det sätt, att i stället för att äga Frälsebönder med vanligtvis talrika familjer å en del af sina underlydande hemman, hafva dessa hemman blifvit sammanlagda med sjelfva Sätessgården, hvilken nu skötes af Drängar och Stat-Torpare.

Hvad sedligheten angår, så är den beklagligtvis mera i af- än tilltagande, hvar-till hufvudsakeligen ett ökad missbruk af bränvin bidrager.

Uti

Uti Socknens Skola, stiftad 1755, undervisas enligt Bell-Lancasterska methoden; och bevistades Scholan år 1823 af 34 barn.

Socknen har endast en Bonde, som sjelf äger sitt hemman, nemligen ägaren utaf Bellsta Säterier, samt 3:ne Landtbönder på Frälsehemmanen uti Beckomberga By; och består hela den öfriga delen af jordägare och innehafvare, utaf Ståndspersoner, deraf en del är boende i Stockholm. Af så kallade Statdrängar och deras hustrur bestridas för det mesta Landtmanna-göromålen, med tillhjälp af legda arbetare under bergningstiden. — Man kan taga för gifvet, att endast  $\frac{1}{4}$  af Socknens innevånare äro arbetande vid jordbruket, omkring  $\frac{1}{10}$ :del vid binäringarne och brännerierne; och således  $\frac{1}{10}$ :delar Ståndspersoner, Båtsmän, Dragoner och andre personer, hvilka något betydligt vid Landtmannayrket icke uträtta.

#### *Näringar.*

Socknens förnämsta näring består uti jordbruk, och de sädesslag som vanligen produceras, äro: Hvete, Råg, Korn, Hafra, Blandsäd och Ärtor; och har Potatoes-planteringen på några år ansenligen tilltagit. Enligt Kronofogdens uppgift utsås årligen: 33 tunnor

tunnor hvete, 170 t:r råg,  $23\frac{1}{2}$  t:r korn, 23 t:r hafra, 14 t:r blandsäd,  $7\frac{1}{2}$  t:r ärter och  $206\frac{1}{2}$  t:r potatoes; och är medelafkastningen, sedan utsädet blifvit frändraget, 253 t:r hvete, 1,017 t:r råg, 416 t:r korn, 119 t:r hafra, 78 t:r blandsäd, 33 t:r ärter och 1,359 t:r potatoes. — Sedan Circulationsbruket allmänt blifvit antaget, har höafkastningen blifvit betydligare, och äro alla bergfria slätter till största delen uppodlade.

Näst Åkerbruket kommer Trädgårds- och Boskaps-skötsel, samt i förening dermed Bränvinsbränningen, hvilken uti sednare åren blifvit högt uppdrifven. Holländerierne äro i synnerhet gifvande, i anseende till Socknens fördelaktiga belägenhet nära hufvudstaden, der alltid är säker afsättning att påräkna för mjölk och andra ladugårds-producter. Enligt uppgift, kunna vinterfödas uti Socknen: 100 st. hästar, 69 st. oxar, 330 st. kor, 5 st. ung-boskap, 98 st. får och 134 st. svinkreatur; och kunde visserligen ett vida större antal kreatur födas, om icke till Stockholm ett betydligt antal hö och halm försålles; dock lider åkerjorden icke genom foderförsäljningen, emedan en mängd gödsel från Stockholm, på båtar och annat sätt utföres. De betydligaste Brännerierne uti Socknen äro: på Ulfsunda,  
Åkes-

Åkeshofs, Bällsta, Mariehälls och Sundbybergs Säterier, samt på hemmanet Riksby, der, på hvarje af dessa ställen, bränvinsbränningen idkas med 90 kannors pannerymd och på några ställen derutöfver; — och äro vid brännerierne svingårdar inrättade. — — Mindre bi-näringar äro ganska obetydliga och bestå uti en liten Berlinerblå-Fabrique vid Lägenheten Äppelviken, hvars årliga behållna inkomst kan räknas till 200 R:dr B:co, samt fyra st. Vårdshus- och Krog-lägenheter på Ulfsunda, Åkeshofs och Sundbybergs Säteriers ägor belägne. — Hvad sjelfva husfliten angår, så här den otvifvelaktigt ökat sig dessa sednare åren; men det större antal väfnader, som tillverkas, användas för det mästa till egna behofver. — Skogstillgången är ännu tillräcklig vid de hemman och lägenheter, som gränsa åt Mälare-sidan; men de, hvilka äro belägne närmast intill Spånga och Solna Socknar, samt de som ligga midt uti Socknen, hafva icke vedbrand och gärdsléfång till husbehof, utan måste förskaffa en del deraf från andra orter. Mulbetet är ej synnerligen godt, emedan betesmarken är bergbunden och på några ställen skogbevuxen. — Fisket är icke lönande, och påstås det vara mycket försämradt, sedan Ångfartygen

tygen började framgå öfver Socknens Fiskevatten i Mälaren. — Jagten är så obetydlig, att den icke förtjenar att omnämnas. — Ut i Socknen finnas 2:ne Husbehofs Mjöl-Vattenqvarnar och 3:ne dito Väderqvarnar; men ingen Sägqvarn.

Socknens sista uppskattade värde utgjorde 302,200 R:dr Banco.

*Statsbidrag.*

Enligt Krono-Fogdens uppgift utgjorde Statsbidragen år 1826 af hela Socknen en sammanräknad summa af 6,758 R:dr Banco. Häraf voro Bevillning, efter 1:sta Artikeln, 204 R:dr; efter Andra Artikeln 759; Krono-Tionde 228; Afrad 302; Jordeboks- och Hemmans-ränta 123; Rusttjenst-marker 66; Mantals-penningar 80; Rökpenningar 6; Saltpetter-avgift 51; Bränvinsbrännings-avgift 742; Indelte Knechte- och Båtsmans-underhållet 1,154; Pastor 443; Capellan 104; Kyrkobetjeningen 104; Fattigförsörjning 68; Skjuts 680; Vaghållning 1,365; diverse onera och besvär 275 R:dr.

Socknen underhåller 4 Dragoner och 4 Båtsmän.

*Märkvärdigheter och Antiquiteter.*

Bromma Kyrka är uppbyggd af sten och är belägen circa 1 mil ifrån Stockholm. —

En

En ny väg är uti Konung GUSTAF III:s tid anlagd ifrån Stockholm till Drottningholm, som sträcker sig igenom ofvannämnde Socken, förbi Ullsunda Säteri och vidare till Nockeby Vårdshus, i stället för den gamla Drottningholmsvägen förbi Brömna Kyrka till Färjestället Tyska Botten, der ännu ruderer finnas efter de Kongl. stallen och vagnshusen, med det mera. Kongl. Maj:it och Kronan innehar nu denna platsen, af  $2\frac{1}{8}$  tunnlands rymd, som utarrenderas för 4 T:er Spannemål årligen. — De betydligaste Säterier uti Socknen äro: Ullsunda  $1\frac{1}{2}$  mantal med underlydande  $3\frac{3}{4}$  mantal, och Åkeshof äfven  $1\frac{1}{2}$  mantal med underlydande  $9\frac{1}{2}$  mantal. — Det förstnämnde, hvarvid fordom en Degel- och Porcellains-Fabrik varit anlagd, kallades förut Alsunda, Ålsunda, Ulfvesund och Ullsunda. Kjerstin Jönsdotter har år 1421 försålt till St. Johannis Chor i Strängnäs Domkyrka 6 Öre 1 Örtug uti Ullsund för 60 marker; gården tillföll sedermera Väpnaren Eric Andersson till Bjurum, på dess Hustrus Malin Bjures dotters vägnar, som bytte bort denna gård till Kon. JOHAN III, emot Häringe i Södermanland. Den kom sedan till Riks-Rådet Gr. L. Torstensson, som 1645 lät uppsätta stenhuset, medan han  
ännu

ännu var utomlands; den ägdes sedan af hans Son R. R. Gr. And. Torstensson och dess Son, Öfversten C. U. Torstensson, som skref sig Grefve till densamma. — År 1741 ägdes Godset af R. R. Gr. Th. Bjelkes Grefvinna, född A. M. Oxenstjerna, och 1772 af Kongl. Secreteraren Baron Preis; det ägdes omkring 1794 af General-Gouverneuren m. m. Grefve Eric Ruuth, som sedan försålde det till Brukspatronerne Groth och Wegelin, hvilken sistnämnde nu ensam är dess ägare. Vid hemmanet Glia, underlydande Ulfunda, skall finnas en Runsten.

Det sistnämnde, eller Åkeshof, fordom Närkeby, är för omkring 140 år sedan anlagdt af framl. Riksmarsken Åke Axelsson (Natt och Dag), som kallade det Åkehof. Det tillhörde sedan dess Måg, Amiralen Friherre Claes Bjelkenstjerna, Presidenten Friherre Gabr. Stjerncrona, Hofmarskalcken Frih. David Stjerncrona, och äges nu af General-Majoren Frih. D. Stjerncrona. — Så väl Åkeshof, som Ulfunda, äro afritade uti Grefve Dalbergs Svecia Ant. et Hod.

Bällsta Säteri,  $3\frac{1}{4}$  mantal, innehaddes 1741 af Kyrkoherden i St. Jacobs församling i Stockholm, Doctor L. Arnell.





II. <i>Handwritten header text</i>	<i>Handwritten header text</i>
<i>Handwritten entry 1</i>	<i>Handwritten entry 1</i>
<i>Handwritten entry 2</i>	<i>Handwritten entry 2</i>
<i>Handwritten entry 3</i>	<i>Handwritten entry 3</i>
<i>Handwritten entry 4</i>	<i>Handwritten entry 4</i>
<i>Handwritten entry 5</i>	<i>Handwritten entry 5</i>
<i>Handwritten entry 6</i>	<i>Handwritten entry 6</i>
<i>Handwritten entry 7</i>	<i>Handwritten entry 7</i>
<i>Handwritten entry 8</i>	<i>Handwritten entry 8</i>
<i>Handwritten entry 9</i>	<i>Handwritten entry 9</i>
<i>Handwritten entry 10</i>	<i>Handwritten entry 10</i>
<i>Handwritten entry 11</i>	<i>Handwritten entry 11</i>
<i>Handwritten entry 12</i>	<i>Handwritten entry 12</i>
<i>Handwritten entry 13</i>	<i>Handwritten entry 13</i>
<i>Handwritten entry 14</i>	<i>Handwritten entry 14</i>
<i>Handwritten entry 15</i>	<i>Handwritten entry 15</i>
<i>Handwritten entry 16</i>	<i>Handwritten entry 16</i>
<i>Handwritten entry 17</i>	<i>Handwritten entry 17</i>
<i>Handwritten entry 18</i>	<i>Handwritten entry 18</i>
<i>Handwritten entry 19</i>	<i>Handwritten entry 19</i>
<i>Handwritten entry 20</i>	<i>Handwritten entry 20</i>

1829

Lundgren, C. G.

Karta öfver Bromma socken uti Stockholms l:n och Sollentuna h:rad. Upprättad i Kongl. General Landtmäteri Con-  
toiret 1829.

U.o.o.å.

Tv.fol.

1 blad.

6-200 (skäp) *Kartan ligger på M 6*

Washington D.C.

The River... [Faint text]

7.0.0.1.

500

1000	...
900	...
800	...
700	...
600	...
500	...
400	...
300	...
200	...
100	...
0	...

Bilaga

Karta öfver Bromma socken

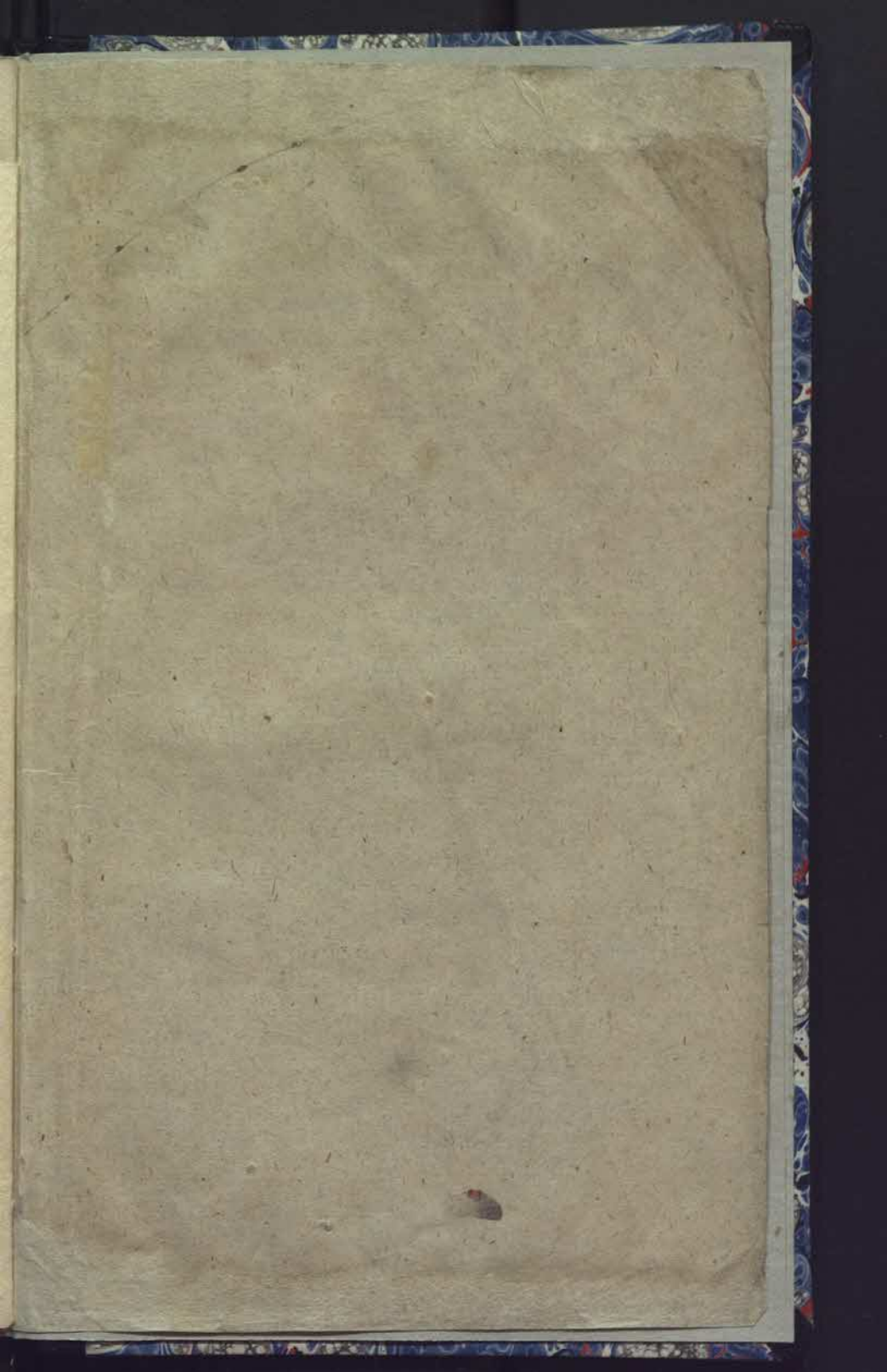
Se

M1 Ncaalz Bromma Fol.

Blank

Blank

Blank



Tabell öfver BROMMA SOCKEN År 1825.

Table with multiple columns: Hemmans och Lägenheters Namn, Hemmans-Natur, Uppskattadt Värde, Ägor, Folkmängden (Mantalskrifne, Befriade), Underhållne Kreatur, Utsäde, Medelafkastning, Bevilling, Ständige Räkter, Clererie-Statens Underhåll, Summa Statistiska, and Anmärkingar. The table lists various estates like Lilla Ängby, Tyska Botten, and Beckomberga, detailing their agricultural and financial status in 1825.

