

02031

W. WERNMARK

N:o 2031 (Sudtryck)

EXA

C

JERNVÄGSLINIEN
Stockholm-Upsala.

Anteckningar rörande stationer
och märkligare ställen vid
nämnde jernvägslinie,

af

OCTAVIA CARLÉN.

Pris 30 öre

Observera baksidan!

N. 07 (Ref., sm. tr.)
Ex A



B1327/44

BR

C

STOCKHOLM-UPSALA.

Anteckningar rörande stationer och
märkligare ställen vid jernvägs-
linien mellan nämnde städer,

af

OCTAVIA CARLÉN.

STOCKHOLM,
SIGFRID FLÖDINS FÖRLAG.

STOCKHOLM,
Sigfrid Flodins boktryckeri, 1866.

Kort öfversigt af jernvägslinien mellan Stockholm och Upsala (mellan hvilka städer äro 6½ mil).

Norra Stambanans station är tills vidare en provisorisk på Barnhustomten, i närheten af Drottninggatans slut, men blir sedan förlagd vid Clara sjö; banan går först till *Rörstrand*, derifrån genom *Carlbergs* park, vester om *Solna kyrka* till *Järfva*, vidare genom trädgården vid *Sollentunaholm*, berör Norrvikens vestra strand ett litet stycke, skär sedan stora landsvägen vid *Rotebro* gästgifvaregård, passerar nära *Antuna*; viker småningom derifrån åt höger och går igenom trädgården vid *Wäsby* egendom, skär stora landsvägen något söder om *Wärka* qvarnar samt i grannskapet af *Wallstanäs*, går derefter ungefär på en fjerdedels mils afstånd förbi *Rosersbergs kungsgård*, passerar sedan nära *Wiggeby by* och kommer fram till stora landsvägen vid *Märsta* gästgifvaregård; framgår vidare i grannskapet af *Odensala kyrka* och tätt förbi *Forsby* egendom och *Knifsta kyrka*; passerar *Segebersta* egendom och går genom en skogstrakt fram till *Bergsbrunna* egendom, dervid den passerar trakten af *Mora stenar*, som ligga en fjerdedels mil från jernvägslinien. Från *Bergsbrunna* fortsätter jernvägen något åt venster, passerar *Säfva-ån* i närheten af *Kubbebro* och slutar i Upsala vid *Waksalagatan*.

Stationerna äro: STOCKHOLM, JÄRFVA, ROTEBRO, WÄSBY, WIGGEBY, MÄRSTA, KNIFSTA, BERGSBRUNNA, UPSALA.

Rörstrand är nu en porslinsfabrik inom Stockholms område och Adolf Fredriks församling, på vägen till Carlberg. Rörstrands egendom har varit känd redan från fornåldern, såsom en af de lägenheter, hvilka, genom af konung Magnus Ladulås utfärdadt donations-bref af 1288, blefvo lagda under S:t Clara kloster, hvarunder Rörstrand förblef i öfver 200 år, tills det jemte andra klostergods indrogs till kronan. År 1619 förlänades det till Svante Bjelke, och kom derifrån i Mårten Rosenstjernas händer, hvilken der lät uppbygga stora stenhuset. Rörstrand med underlydande bondehemman och strögods blef sedan riksdrotset Magnus Gabriel de la Gardie såsom arf lemnadt. Sedan egendomen vid Carl XI:s reduktion åter hemfallit till kronan och af Carl XII, enligt kongl. brefvet af den 30 Maj 1698, blifvit öfverlåten till staden, att der inrätta tjenliga manufakturer, beslöts följande året att der anlägga ett rasp- och spinnhus, men hvilket ej kom till stånd. Omsider utarrenderades gården af magistraten 1731 till den nägra år förut bildade manufaktur-societeten, för tillverkning af s. k. Delftiskt porslin. Den nu å egendomen anlagda porslinsfabriken, länge den enda i riket, har i senare tider blifvit mycket utvidgad och förbättrad. Der sysselsättas omkring 400 personer, och den årliga tillverkningen, hvilken är af särdeles godhet och prydlighet, har under senaste tjugu år stigit i värde från omkring 180,000 rdr till mer än 450,000 rdr rmt. Bland Rörstrands egare må vidare nämnas: Lennart Torstensson, som någon tid hvilade härstädes efter ut-

ståndna mödor i Tyska kriget och fångenskapen i In-
golstadt; Carl X Gustaf och sedermera hans yngre bro-
der, hertig Adolf Johan, samt Presidenten i Åbo hofrätt
Robert Lichten, död härstädes 1692, den siste af sin
ätt, hafva äfven innehaft Rörstrand. Rörstrand egdes
sedermera af kammar-revisionsrådet Elias Magnus Inge-
man, adlad Nordenstolpe, död härstädes 1773. Af ho-
nom sattes fayence-bruket i godt stånd. Ar 1797 för-
såldes egendomen till öfverdirektören och riddaren Bengt
Reinhold Geijer. Justitierådet Stråle var derefter, till
sin död härstädes 1853, egare af Rörstrand, hvarefter
egendomen och fabriken öfvertogos af sonen G. H. Stråle.

Carlberg. Kongl. lustslott och kadettskola, kal-
lad »Krigsakademi», i Solna socken och Danderyds
skeppslag af Stockholms län, utgjorde fordom ett hem-
man, kalladt *Bolstomta*, hvilket, tillika med hemmanen
Lundby och Ösby i Solna socken, donerades till riks-
amiralen Carl Carlsson Gyllenhjelm, som der anlade ett
herresäte och kallade stället *Carlberg*. Han påbörjade
den nuvarande slottsbyggnaden 1630 men hann icke
fullborda den. Efter hans död 1650 innehades Carl-
berg af hans arvingar till 1669, då rikskansleren Mag-
nus Gabriel de la Gardie inköpte det för 25,000 rdr
specie. Grefve Magnus fulländade slottet och anlade
trädgården, men sålde godset 1680 till riksmarskalken
Johan Gabrijel Stenbock, hvilken omkring 1690 måste
afträda Carlberg till kronan, som allt sedan dess dis-
ponerat egendomen.

Sedan den af konung Adolf Fredrik på hans egen
bekostnad 1748 inrättade kadettskolan i Stockholm
blifvit 1756 flyttad till Carlskrona, och Gustaf III:s
plan att på Ulriksdal inrätta en kadettskola gått om

intet genom hans död, upprättade hertig Carl, sedermera konung Carl XIII, på Carlberg en sådan skola under benämningen *akademi*. Uti September månad 1792 utnämndes till en början 50 kadetter, af hvilka 10 voro bordpager, 22 kadetter från Carlskrona och de öfriga mindre bemedlade ynglingar, hvilka med lärare och befäl ställdes under inseende af generalmajor Piper som guvernör och öfverste Nils Cronstedt som vice guvernör. För inrättningen uppfördes åtskilliga behöfliga byggnader, deribland två flyglar, 3 våningar höga, på östra och vestra sidorna om slottet. Den ena af dessa flyglar inreddes till logementer, handtverks- och sjukrum m. m., den andra till boningsrum för guvernören, befälet och lärarne, matsalar m. m., hvaremot sjelfva slottet apterades till lärosalar, bibliothek, danssal och andra erforderliga rum. Akademien stod först under förvaltning af en direktion, men 1794 tog hertig Carl sjelf högsta inseedet öfver densamma, och efter åtskilliga förändringar ställdes inrättningen 1811 under öfverstyrelse af en kansler. Slottet är stort och vackert, försedt med riks-sal och kapell, och har en skuggrik, utmärkt vacker park hvarest finnes en minnesvärd öfver den vid Leipzig 1813 stupade 25-åriga major von Döbeln. Vården restes af konung Oscar som kronprins. I samma park finnes äfven ett litet tempel med 12 joniska pelare.

Carlbergs slott eger mången historisk märkvärdighet. Efter reduktionen beboddes det stundom af Carl XI, och oftare af hans gemål, Ulrika Eleonora den äldre, som afled på *Carlberg* den 26 Juli 1693.)*

*) Från denna tid berättas i Lenboms Samlingar till Carl XI:s Historia, 1:sta Delen, en tilldragelse, hvilken vi här för egenhetens skull meddela.

På Carlberg förvarades en tid Carl X:s lik, då det från Göteborg, der konungen dog, fördes till Stockholm. Sorgtåget gick från Carlberg till Stockholm och Riksrådet Johan Gyllenstjerna (för sin ovanliga styrka kallad »starke Jan») förde vid detta tillfälle sorgbaneret, hvilket var så tungt, att den häst, som Gyllenstjerna red, stupade vid framkomsten till Stockholm och Gyllenstjerna sjelf fick blodspottning samt ådrog sig en sjukdom, som sedermera orsakade hans död.

Sedan Stockholms slott afbrunnit den 9 Maj 1697, flyttade konungen, Carl XII, med enkedrottningen och hela Kongl. familjen, till Carlberg, der Carl XII:s sy-

»Landshöfdingen, hofmarskalken m. m. grefve Axel Lilljes enkegrefvinn, Maria Elisabeth Stenbock, Kongl. rådets m. m. grefve Johan Gabriel Stenbocks syster, var hofmästarinna hos drottning Ulrika Eleonora och stod hos henne i mycken nåd, samt behandlades icke såsom undersåte, utan såsom en kär och trogen vän. Under den tid, som drottningens lik var på Carlberg, låg denna hofmästarinna sjuk i Stockholm. Hon hade en liten hund, vid namn Camillo, den hon mycket tyckte om. En natt, då kapitenen vid Kongl. gardet, Stormerantz, hade vakt hos det Kongl. liket på Carlberg, hände sig att en sorgvagn ifrån hofvet, med facklor omkring och förespånd med tvänne par hästar samt ett fruntimmer uti, kom farandes, hvilket strax rapporterades till kapitenen vid vakten, som, då han såg vagnen komma och stanna utanför stora trappan vid slottet, gick ut för att taga emot den, som satt i vagnen, och när han såg att det var hofmästarinnan Stenbock, den han kände, och att hon hade sin lilla hund, Camillo, på armen, tog han henne i handen och förde henne trappan uppför samt släppte henne in uti den sal, der drottningens lik stod, men stannade sjelf utanför i förstugan. När hofmästarinnan någon stund varit inne hos liket, och kapitenen började undra af hvad orsak hon dröjde der så länge allena, föll det honom in att se genom nyckelhålet in i salen, der hon var, och då tyckte han sig se hofmästarinnan och drottningen stå tillsam-

ster Hedvig Sophia den 2 Juni 1698 förmäldes med hertig Fredrik IV af Holstein.

På Carlberg förvarades likaledes Carl XII:s lik, då det från Norge hemfördes till Stockholm, och inträffade det på Carlberg den 26 Februari 1719.

Fredrik I och Ulrika Eleonora den yngre vistades ofta på Carlberg; men sedermera hafva sällan kungliga personer bebott detta slott, ehuru det med kunglig prakt iordningställdes åt Gustaf III och hans gemål Sophia Magdalena, att derstädes tillbringa smekmånaden.

Under Carlbergs kungsgård lyda följande lägenheter, som tillsammans utgöra 4 mantal, nämligen torpet Ekelund, lägenheten Ingenting, torpen Stenbrottet och Norrbacka, lägenheten Tomteboda, lägenheten Fogdevreten, värdshuset Stallmästaregården, jemte några s. k. »lotter».

Solna. Regalt pastorat af 3:dje klassen, hörande

mans vid ett fönster i salen och talas vid, dervid han blef så förskräckt, att han strax begynte spotta blod. Dagen derefter rapporterade han likväl allt detta till konungen. Den förmentade hofmästarinnan kom sedermera icke tillbaka ur salen, utan hon, tillika med hästar och hela ekipaget, försvann, utan att någon kunde säga hvart alltsammans tog vägen. Kapiten Stormcrantz dog tre dagar derefter, men före sin död berättade han, att då han vid trappan tagit den förmentade hofmästarinnan i handen, hade hennes hand varit liksom en svamp. Hofmästarinnan, som låg sjuk i Stockholm och om denna händelse på Carlberg icke egde någon kunskap, aflid 6 veckor efter Hennes Maj:ts död. Hela den på Carlberg kommenderade vaktten hade sett vagnen, hvaruti den förmentade hofmästarinnan kom åkande, och derom rapporterat till kapitenen. När konungen sjelf derom erhöll kunskap, skola ordres blifvit vid Kongl. gardet utgifna, »det ingen skulle understå sig derom tala eller denna händelse utsprida.»

till Erlinghundra kontrakt af Upsala stift, beläget 6½ mil från stiftsstaden, utgöres af Solna socken samt Carlbergs och Ulriksdals slottskapeller. Den förr hithörande Ulriksdals inväldinrättning jemte dess särskilda predikantbeställning äro indragna genom Kongl. brefvet den 29 October 1847. *Solna* modersocken är belägen uti Danderyds skeppslag af Stockholms län, $\frac{1}{6}$ mil från hufvudstaden. Kyrkan är af sten; den anses vara en af de äldsta kyrkor i riket, ja man tror till och med att hon först varit ett hedniskt tempel, hvarifrån hon förvandlats till »dophus», der de första Christna döptes, och sedermera förändrats till kyrka, hvars runda tornbyggnad äfven tyder på hög ålder. Hela kyrkan blef betydligt reparerad på bekostnad af grefve Magnus Gabriel de la Gardie, som skänkt predikstol och altare samt tornet, hvilket fordom prydt Carlbergs slott. På kyrkogården finnas minnesvårdar öfver utmärktare personer, såsom Choreus, Gjörvell, Crusell, Ingelman, van Suchtelen m. fl. Solna hörde till enkedrottning Katharina Stenbocks förläning år 1611, sedermera lades socknen under Ulriksdal och enligt Salvius egde drottning Ulrika Eleonora jus patronatus dertill. Af fornminnen må nämnas en grafhög vid *Nedra Järfva* och en runsten nära Carlberg. Vid kongl. slotten Carlberg, Ulriksdal och Haga samt gårdarne Hufvudsta och Järfva äro fastade historiska minnen. Solna, det enda pastorat i riket, som innesluter *trenne* kungliga lustslott, är till sin natur ovanligt vackert.

Järfva. *Första Stationen* från Stockholm är vid en by uti Solna socken, Danderyds skeppslag och Stockholms län, som består af *Herregårds-Järfva*, *Nedra Järfva* och *Öfra Järfva*.

Både Öfra och Nedra Järfva voro före reduktionen i släkten de la Gardies ego. Järfva är kändt i historien deraf att dalkarlarne under Sten Sture år 1471 tågade härifrån upp mot Brunkeberg och levererade der det namnkunniga slaget. År 1522 gick det vid Järfva olyckligare för svenskarne, ty under Stockholms belägring detta år gjorde danskarne ett utfall, samt upphäfde och alldeles förstörde detta Gustaf Wasas läger samt nedhöggo eller skingrade allt folket. De upprioriska dalkarlarne stannade äfven här 1743, innan de inryckte i Stockholm. Jöran Persson, Erik den XIV:s rådgifvare, skall hafva egt en gård här, och sägnen förmler, att han blifvit begrafven der 4 almar länge stått invid vägen. Statssekreteraren Schröderheim bebodde en gård härstädes.

Sollentunaholm, en egendom uti Stockholms län och Sollentuna socken och härad, belägen nära kyrkan, som ligger $1\frac{1}{4}$ mil från Stockholm. Egendomen har delvis innehafts af Erik Jöransson, derpå af släktorna Berndes omkring 1650, Gerdessköld, Cruus 1741, von Axelson 1772 samt från och med 1820 släkten Rudbeck.

Rotebro, *andra stationen* från Stockholm, är en gästgifvaregård uti Sollentuna socken och härad af Stockholms län.

Rotebro är af historisk märkvärdighet. Här låg fordom *Roteborg*, en skans, hvilken Sten Sture den äldre anlade år 1471 och som Gustaf Wasa äfven begagnade vid det läger han hade här 1522 under Stockholms belägring. Här stod den 17 Augusti 1497 en träffning mellan danskarne och svenskarne under Sten

Sture, som instängt Stäket, men behöfde draga sig tillbaka till Stockholm, hvilket danskarne belägrade. För att komma dit måste han vid Rotebro slå sig genom danska trupperna, hvarvid han förlorade mycket folk, hvarom det heter i lilla rimkrönikan:

«Med honom och hans folk i samma tid
Håller jag vid Rotebro en hård strid.»

Lemningarne efter Roteborg sågos ännu i medlet af 1700-talet vid stora landsvägen. Vid det här ligande «Juteskären» har man funnit ruiner efter ett gammalt fäste, som allmogen kallat Stridsborg.

Antuna, en by i Eds socken och Sollentuna härad af Stockholms län, är märkvärdig för de rättegångar den i äldre tider varit underkastad. Fordom och ännu 1688, enligt detta års jordebok, räknades byn till Hammarby socken i Wallentuna härad af samma län. I Antuna hafva i äldre tider flera hemman tillhört St. Clara kloster; men flera gånger har rättegång uppkommit om eganderätten till dem. «Beskedelig man Lüdeka Stralendorph Knape», är den första kände egaren till hemman i denna by. Han sålde det i slutet af 1300-talet till Tideman von der Wesens husfru Elsabe, som åter 1392 gaf hemman derstädes i medgift för sin dotter Mekalde, då hon ingick som nunna i St Clara kloster. Härom uppstod sedan rättegång mellan klostret och Stralendorph, men på röstetinget tilldömdes hemmanet klostret. En annan rättegång uppstod 1446 emellan klostret och Lars i Nora (Danderyd), som orätt afhändt klostret ett hemman uti Antuna i skatt; men Uplands-lagmannen, Jöns Bengtson Oxenstjerna, tilldömde på tinget i Svesta åt klostret hemmanet till «everdelig ego». Klostret fick dock icke länge vara i lugn besittning af detta hemman; ty

redan 1454 väckte konung Karl Knutssons fogde, Lasse Esbjörn, på räfstetinget i Upsala, fråga om samma hemman och påstod, att det var skatte, men detta bevistes vara orätt och den förra domen fastställdes. Samtidigt med denna uppkom en annan tvist om 3 öresland i Annertuna, med yrkande om bördsrätt till dem. Denna rättegång handlades vid lagmanstinget med allmogen i Wallentuna härad i Örsta, och fälldes det utslag, «att dessa 3 öresland borde förblifva vid klostret fritt och oqvaldt efter denna dag.» Jönis i Annertuna satt som nämndeman, tillika med 11 andra namngifna, i häradet bosatta bönder. Häraf ser man, att äfven klostrets jordagods ofta voro underkastade rättegångar, väckta af lekmän. Efter denna tvists afgörande fick S:t Clara kloster troligen vara i oqvald besittning af sina hemman i Antuna, emedan icke något dombref angående sådana rättegångar efter denna tid mer förefinnas i arkiverna, tills detta, likasom klostrets öfriga gods, i kraft af Westerås recess 1527, indrogs till kronan.

Wäsby, vid tredje stationen från Stockholm. Wäsby egendom ligger i Hammarby socken i Upland. Byggnaden är af sten och omgifven af en stor trädgård. Egendomen tillhör De Geerska fideikommisset.

Wallstanäs, stor gård på en udde i sjön Fyningen, Norrsunda socken. Har tillhört ätterna Bjelke och Oxenstjerna, indrogs vid reduktionen 1683, utbyttes samma år af Axel Sparre, tillhörde sedan en fru Buhre och en öfverste friherre Klingsporr. Kommerserådet Schinkel, inom hvars ätt gården ännu är fideikommiss, lät der bygga nya flyglar och anlade parken. Kammarherre Schinkel gjorde betydliga odlingar, samlade bibliothek, anlade ett orangeri m. m.

Wiggeby, vid *fjerde stationen* från Stockholm. Wiggeby by ligger i Norrsunda socken under Rosersbergs slott.

Rosersbergs slott, beläget uti Norrsunda socken af Erlinghundra härad och Stockholms län, $3\frac{1}{2}$ mil från Stockholm, vid Skarfven, en vik af Mälaren. Stället synes ha varit ett gammalt herresäte och förekommer som sådant år 1300, men omtalas ock från 1275 såsom delvis lydande under Sko kloster. Enligt sägnen skall i hednatiden en konung, benämnd Nore, hafva residerat der, efter hvilken ett närbeläget högt berg erhållit namnet Norsaberget. Efter en lund derintill har byn fått namnet Norslunda och kyrkan Norrsunda. Vid reformationstiden tillhörde hälften af Rosersberg släkten Roos och kom enligt Afzelius med grefve Gustaf Thuresons dotter, fröken Sigrid, i hennes ena sons, riksrådet Gabriel Oxenstjernas »den rikes» händer; den andra hälften, som varit klostergoods, bortgafs af konung Erik XIV åt en Nils Olofsson, hvars arfvingar, af släkten Ekorn, bortbytte den till nämnda riksråd 1620. Denne byggde slottet och uppgifves hafva kallat det »Rosersberg» efter sin moder Sigrid Roos och hennes förnämna ättenamn. Sonen, riksrådet Gabriel Oxenstjerna, död 1673, skref sig äfven *till Rosersberg*. Godset innehades sedermera under olika vilkor af personer af släkterna De la Gardie och Stenbock. Efter reduktionen innehades det af riksrådet Bengt Oxenstjerna, som förskönade stället. Slottet hade denna tid 6 torn. Här-efter egdes det af riksrådet grefve Creutz. Presidenten Erland Carlsson Broman uppgifves hafva köpt Rosersberg och Wallstanäs, med underlydande gods och der befinliga möbler, husgeråd, kreatur och redskap, af riksrå-

det Magnus Gabriel de la Gardies arfvingar för 72,000 kopparplåtar. Efter hans död år 757 fingo arfvingarne i konkursmassan bevaka sin fordran, men kunde från år 1769 till 1774 indrifva blott 10,463 daler kopparmynt. Godset tillföll kronan genom byte mot Löfstaholm, och skänktes af ständerna till hertigen af Södermanland, sedermera konung Carl XIII, samt testamenterades af honom till konung Carl XIV. Enligt kungligt bref af den 22 Oct. 1823, anslogs det till enkesäte åt drottning Eugenia Bernhardina Desideria. Under dessa sistnämnda egares tid förbättrades åbyggnaderna, trädgården samt orangeriet m. m. och de dyrbara samlingarna af böcker, målningar och statyer, till en del af de största mästare, blefvo betydligt riktade. Denna gård, belägen på den vackra Mälarestrenden, har, såsom andra namnkunnigblifna herresäten, alltså följt tidernas skiften: först hednisk vikingaborg, blef den sedan klostergård, så herresäte och sist konungaborg.

Här anmärkes bland annat den s. k. »amiralssalen», som förr pryddes med porträtter af alla dem, som under Carl XIII:s tid haft något högre befäl vid flottan. I de öfriga rummen funnos flera bataljmålningar och andra taflor af värde samt ett bibliothek om 7,000 volymer, hvaröfver Carl XIII egenhändigt skrifvit katalogen. Dessa konstsaker och böcker äro nu till större delen bortflyttade. I trädgården står en kolossal marmorstaty, huggen af Byström, och i den vackra och vidsträcktta parken äro en mängd anläggningar, såsom ett antikt tempel, en grotta, ruiner af en borg på en liten klippa i sjön o. s. v. Några runstenar ha fordom träffats på egorna, men de äro numera oläsliga. En af dem skall vara använd vid slottsbyggan.

Märsta, gästgifvargård vid femte stationen från Stockholm, är ett mantal skattehemman uti Husby socken af Erlinghundra härad och Stockholms län.

Odensala socken utgör med annexet Husby ett konsistorielt pastorat af andra klassen och är beläget i Erlinghundra kontrakt och härad af Stockholms län och Upsala stift, 3 mil sydost från Upsala och 1 mil från Mälaren. I den urgamla kyrkan är hvalfvet anmärkningsvärdt för den från urminnes tider väl förvarade alfrescomålningen öfver Gamla och Nya testamentets viktigaste händelser och berättelser. Bland fornlemningar märkas en offerhöjd å Transåkers egor, en ättehög vid Hargsby, med en derifrån skild runsten, samt lemningar af ett skepp i en mosse, på hvilket, enligt sägen, en vid namn Ricka seglat, som skall hafva anlagt Rickeby samt fästat en jernring i Wårstaberget, hvarest skeppet legat förtöjdt. Då konung Erik XIV, efter mordet på Sturen, skyndade från Upsala, kom han på fjerde dagen fram till Odensala prestgård och var då alldeles vansinnig. Oaktadt sin sönderrifna dräkt igenkändes han och kvarhölls här i två dagar, till dess han fick andra kläder och beledsagades till Stockholm.

Forssby frälsesäteri, tre mantal med qvarn och sågi Knifsta socken och Erlinghundra härad af Stockholms län, är ett gammalt herregods som redan 1685 lärar tillhört slägterna Hård, Stromberg 1741, Ekenstjerna 1772 och eges nu af friherrinnan Raab.

Knifsta, vid sjette stationen från Stockholm, är en socken i Erlinghundra härad af Stockholms län. *Knifsta kyrka* är belägen vester om Tåbysjön, två mil från Upsala, och anses vara från slutet af 14:de århundradet. Prinsessan Eugenie har, under sitt vistande på

Noor, skänkt en dyrbar altartafla till kyrkan. Knifsta nämnes i 13:de och 14:de seklet såsom tillhörande Arlen-dahundæri härad; nu är socknen annex till Alsike. På Skässla södra gårde, på Wikby egor och vid Ångby finnas runstenar. Bland här varande sägner är en, att vid en stor eldsvåda, som utbröt S:t Eriks natt 1310 i Ledinge, en man, benämnd Ödger, boende midt emellan de brinnande gårdarne i byn, fick, för sin bön till S:t Erik, sin gård förvarad för elden.

Segebersta eller *Särsta*, såsom det skrives i offentliga handlingar, är ett mantal frälse- och ett mantal skatte-säteri i Knifsta socken, beläget omkring 2 mil S. O. från Upsala. Första kände egaren är på 1680-talet, nämligen grefve Nils Gyllenstolpe, som skref sig friherre till Segebersta och grefve till Noor, under hvilken senare gård Segebersta äfven hörde. År 1825 var Ryttmästare grefve M. Taube egare till Segebersta, och år 1849 en Pettersson. För närvarande äro säterierna skiftade i två delar.

Mora stenar ligga på Mora kungsäng i Lagga socken af Upland, 1 mil från Upsala, icke långt från Danmarks kyrka. Vid dessa namukunniga stenar hafva fordom Svea rikets konungar blifvit valda och hyllade. Konungavalen vid Mora stenar tros hafva tagit sin början år 1061, då Stenkil utsågs till konung, efter utgåendet af den 900 år herrskande Ynglinga-Ätten. Andra uppgifva att den blifvit införd af konung Inge I. omkring år 1100. Till konungar hafva vid Mora stenar blifvit utkorade: Erik den Helige, Waldemar Birger-son, Magnus Ladulås 1275, Magnus Eriksson år 1319, då han var endast 3 år gammal och bars på armarne, samt visades för menigheten af Matts Kettilmundsson,

hvilken befordrade hans val. Medelst ett högt upprättadt kors kallades folket till val, liksom under hedniska tiden genom »Thors hammare». Lagmännen, jemte tolf bisittare ur hvar lag-saga, styrde valet. Lagmännen suto på stenar. Uplands lagman öppnade sammankomsten med ett tal, och sedan bön var gjord, afgaf han först sin röst. Sedan valet var verkställt, blef den valde utropad till Svears och Göters konung och af nationens mest ansedde män upplyftad på den stora eller konungastenen, hvarifrån han aflade eden. Efter Kalmarunionen skedde här inga vidare konungaval, endast hyllning, och slutligen upphörde äfven denna härstädes. De konungar som här blifvit hyllade äro: Erik af Pommern 1396, Christoffer af Bayern 1441, Carl Knutsson, som här icke blott hyllades 1448, utan äfven 1457 dömdes förlustig Sveriges krona, samt Christian I, hvarefter ingen hyllning här skett. Christian II säges äfven hafva varit vid Mora stenar för att hyllas; men dervid verkställdes ingen ordentlig hyllning. Sten Sture blef härstädes år 1512 vald till Riksföreståndare.

Dessa stenar, som nu äro nästan förstörda, hafva riksvapnet och några påskriffter uthuggna. Riksvapnet förmenas hafva blifvit uthugget i Knut Erikssons tid. Öfver dessa stenar, på den forna konunga-valplatsen, blef år 1770 en liten stenbyggnad uppförd. Stenarne utgöra nu 5 eller 6 till antalet och ligga i en fyrkant på golfvet. Några hafva inhuggna runskriffter. En inskrift inom huset upptager alla de konungars namn, som här blifvit hyllade. Väggarna äro fulltecknade med namn af såväl svenskar som utlänningar, hvilka besökt stället.

Hammarby, Linnés sommarbostad, ligger nära in-

till Mora stenar. Den store naturforskaren inköpte denna egendom tillika med Säfsjö år 1758. Nära intill manbyggnaden, som är väl bibehållen, uppbyggde Linné 1769, på en skogbeväxt bergskulle, det stenhus (bestående af en någorlunda stor sal i fyrkant, der ännu katedern och bänkar visas), der han inrymde sitt nu mera förskingrade museum och der han för sina förtrogna lärjungar (hvilka sommartiden flyttade med honom på landet och hyrde sig in i de närbelägna bondgårdarne) höll föredrag öfver de naturliga växtfamiljerna. Linnés rika samlingar såldes sedan till England, hvaröfver Gustaf III blef så utom sig, att han lät en svensk fregatt jaga efter det engelska skeppet, som bortförde samlingarna, men skeppet hade så stort försprång, att fregatten måste återvända med oförrättadt ärende.

Den sista med Linnéska namnet, naturforskarens dotter, fröken Lovisa von Linné, bebodde om somrarne det närbelägna Hubby. Efter fröken Linnés död, som inträffade i hennes 90:de år, öfvertogs arrendet å Hubby af öfverdirektör Ridderbjelkes arfvingar, hvilka efter deras nyligen aflidna moder, en dotterdotter till Linné, nu äro egare till Hammarby med underliggande hemman i Säfsja, Edeby, Ängsby och Wallby byar. Ännu besökes Hammarby af främlingar, och i synnerhet af den studerande ungdomen i Upsala, som i stora flockar företager botaniska exkursioner till denna trakt och önska rikta sitt herbarium med en blomma från den store botanistens trädgård, hvilken dock numera liknar en förvildad, dyster och mörk park, med jättestora träd. Vid dessa utflykter bruka studenterna då pryda sig med den Linnéska doktors-

hatten, som, jemte åtskilligt annat som tillhört den vidtfröjdade mannen, ännu förvaras i tvänne rum i öf-
 ra våningen, hvilka utgöra en fridlyst helgedom, oför-
 ändrad sedan Linnés tid. »I Linnés sängkammare, som
 tillika var hans arbetsrum, qvarstod ännu hans skrif-
 bord med alla dess tillbehör.» Äfven ett manuskript
 af den store mannens hand ligger på detta bord. Ett
 rum utanför sängkammaren var hans mottagningsrum,
 der, bland annat, finnes en mängd snäckor som Linné
 sjelf samlat. Det är nu omkring 85 år sedan arkiater
 v. Linné dog, men ännu lefver i minnet huru han med
 yttersta omsorg sörjde för de fattiga inom socknen, och
 huru nedlåtande och vänlig han var emot den ringaste,
 hvarför ock hans namn är älskadt och vördadt. Enke-
 fru professorskan Linné, som dog för omkring 59 år
 tillbaka, 94 år gammal, är icke heller ännu förglömd.
 Hon omtalas här såsom mycket vänlig och godsint mot
 underhafvande, frikostig mot fattiga samt en utmärkt
 matmoder, som höll sitt folk väl och manade godt för
 sina hästar, hvilka voro hennes förnämsta favoriter
 bland husdjuren.

Bergsbrunna, *sjunde stationen* från Stockholm,
 är en mindre egendom, som fordom tillhört släkten
 Langman och sedermera Nordenhjelm.

Upsala *). Under ynglinga-ättens, den första sven-
 ska konungaätt, tid, bodde konungarne i det s. k. Gam-
 la Upsala — som ligger omkring en half mil från nu-
 varande Upsala, dit sagan låter dem flyttas från Sigtuna
 af Yngve Frej — och var då den stad, som nu ärft den
 gamlas namn, en längre ned vid Fyris-ån belägen köp-

*) Ordet Upsala betyder De höga salarne.

stad och hamnplats, kallad *Aros* (åmynning) och framdeles betecknad med biordet *Östra*, till skilnad från *Westra Aros* eller *Westerås*. Sedan kristendomen vunnit öfverhand i landet, det präktiga, guldprydda afgudatemplet i Gamla Upsala blifvit förstördt och en kristen erkebiskop tagit sitt säte på det namnkunniga templets ruiner, började nuvarande Upsala allt mer och mer blomstra upp och blef snart landets både andliga och världsliga hufvudstad, särdeles sedan qvarlevorna af Sveriges skyddspatron, Erik den Helige, 1273 blifvit högtidligen ditflyttade från Gamla Upsala. Något konungaresidens var Upsala icke vidare, sedan Stockholm anlades, men det förblef länge konungarnes kröningsstad och åtnjöt stort anseende som erkebiskops-säte. Sedan 1476 är Upsala säte för Sveriges första universitet, hvilket rikt donerades af konung Gustaf II Adolf samt sedan alltjemt varit omhuldadt af konungar och folk.

Upsala, som blifvit härjadt af talrika eldsvådor (den svåraste år 1702), har alltid hastigt rest sig ur sina ruiner och är nu en bland Sveriges vackrare landsortsstäder, med 10,000 innevånare samt landshöfdinge- och erkebiskopsresidens. Upsala, delad af Fyrisån i två hufvuddelar, Staden och Fjerdingsén, hvilka förenas genom 4 broar, har vackra och regulliera gator, talrika promenader och ansefliga byggnader; det innesluter dessutom, i sin egenskap af kyrkligt residens och universitetsstad, mycket som väl förtjenas att tagas i betraktande.

Bland stadens byggnader och märkvärdigheter märkas:

Domkyrkan, som är den största och vackraste

kyrka i Sverige. Den är i det inre 370 fot lång, 106—140 fot bred, i choret 92 fot hög. Kyrkan är sannolikt grundlagd omkring 1260, arbetet sedermera fortsatt af den från Frankrike inkallade mästare Etienne de Bonneville, men fulländadt först 1435, hvar-efter kyrkan invigdes åt S:t Erik, Laurentius och S:t Olof. Fordom prunkade kyrkan med 3 stora torn, ett midt på taket och två, 400 fot höga, på norra sidan, utom oräkneliga spiror på alla stödjemurarne. Kyrkan har icke mindre än 5 gånger blifvit härjad af eldsvådor, särdeles genom den ofvannämnda år 1702, och efter den sistnämnda erhållit sina bägge nuvarande 180 fot höga torn, uppförda efter Härlemans ritning, men alldeles icke öfverensstämmande med den öfriga kyrkans spetsbågsstil.

Domkyrkan är, såväl till det inre som yttre, särdeles vördnadsbjudande. Skeppet och choret uppbäras af 24 fristående pelare, i det sistnämnda af huggen sten; altarprydnaden (af Buchard Precht) skall vara imiterad efter den i Loreto; predikstolen, efter Tessins ritning, och den stora orgeln äro båda vackra och värdiga. Till höger om altaret står, inom ett skrank, Erik den Heliges helgonskrin af utanpå förgylt silver, i hvilket hans ben förvaras. De under katolska tiden till gudstjenst begagnade choren och kapellerna äro nu apterade till grafchor. Så hvilat i Gustavianska choret, bakom altaret, under ett monument af marmor, konung Gustaf Wasa, med sina båda första gemåler, medan choret's inre prydes af alfrescotafflor af Sandberg (målade 1831—1838 och föreställande scener ur konungens lefnad) samt med fönstermålningar af Way (fulländade 1841). I grift-

sin kröning 1594 bodde konung Sigismund på detta slott, då hertig Carl med sin gemål herbergerades på den gamla Kungsgården i staden. Sedan hertigen kommit till regementet, blef han betänkt på slottets fullbordande, men under hans oroliga tid medhauss endast uppförandet af den östra långsidan. Hans son, den store Gustaf Adolf, fortsatte sina förfäders konungliga verk, och länge stod hans namn uthugget öfver norra slottsporten. Den vittra och med särdeles smak begåfvade drottning Christina umgicks med planen att i grund nedrifva det nu färdiga slottet och uppföra det i en ädlare stil. Deraf blef dock intet. År 1649 befallde hon deremot landshöfdingen B. Skytte att utvidga, beqvämt inreda och med kostliga tapeter, målningar och möbler pryda slottet, som derigenom fick ett nytt utseende. Slottet egde då tre runda torn, ett på norra och två på södra sidan. I dess södra flygel inreddes, förutom flera präktiga sidorum, en rikssal med gamla historiescener i förgylt gipsarbete. Denna stora och höga sal (numera sädesmagasin) har på östra och södra sidorna tre rader fönster, och på den vestra tvänne hvalfportar, hvilka leda till mindre rum. Ingenting påminner nu i detta rum om dess forna prakt, endast den ena hvalfporten har fått behålla sina verkliga ståtliga sirater. Inåt det mindre rummet öfver samma port läses en latinsk sentens ur Konung Davids 25:te Psalm. Förmodligen har detta rum varit kyrkan, hvilken beskrifves såsom hög och pryddig. I samma flygel skall äfven drottning Christinas studerkammare hafva befunnit sig. I den nyss nämnda rikssalen skedde år 1654 hennes thronafsägelse. Från hennes tid finnas ännu bland

slottets inventarier en stor spegel, flera dragkistor, några stolar, en ljuskrona, en bordstudsare m. m. Konungarne Carl X och Carl XI gjorde mycket för slottets inre förskönande. Den senare lät till slottets prydnad en kungsträdgård anläggas, efter Olof Rudbecks d. ä. plan, och till kröningen 1675 blef slottet ånyo på det präktigaste inredt. År 1680 förordnades Upsala slott till drottning Ulrika Eleonoras residens och säte. Derefter var det i ett ypperligt skick ända till år 1702, då en förfärlig eldsvåda öfvergick både slottet och staden. Inom en half timme var hela slottet, med undantag af norra tornet, nedbrunnet. De efter branden kvarstående murarne förföllo mer och mer, och år 1728 befalde konung Fredrik I att dessa skulle nedrivas och teglet skickas till slottsbyggnaden i Stockholm. Till följe häraf blef södra tornet nerbrutet, och detta slott, som från år 1549 till år 1702 varit vårdadt med så mycken omsorg, utgjorde från denna tid och intill år 1745 endast ett exempel på menkliga tings förgänglighet. Men nyssnämnda år tog då varande thronföljaren, Adolf Fredrik, dess ruiner i ögonsigte och beslöt slottets återuppbyggande, hvartill, efter baron Hårlemans ritning, samma år gjordes början. Arbetet framskred med den drift, att redan om hösten hälften af långsidan mellan norra och södra tornen blef färdig. Följande år kom den andra hälften af samma sida, tillika med norra tornet, under tak. År 1749 beviljade Rikets Ständer årliga anslag till byggnadens fullbordande, hvilka anslag fortforo till 1762. Landshöfdingens boningsrum voro år 1757 färdiga. Efter hand blefvo magasin, fångrum m. m. iordningställda. Men de öfra våningarne, af

hvilka något präktigt kunnat göras, äro beklagligen ännu i dag ofullbordade. Mellan åren 1815 och 1820 blef det nuvarande södra tornet uppfördt och inredt till länshäkte, hvarefter den emellan södra tornet och *Styrbiskop* belägna flygeln, som förut till fängelse begagnats, alldeles nedrefs. I samma torns öfversta våning är ett rätt vackert slottskapell.

Slottets största längd från södra till norra tornets kant är 534 fot och dess bredd är 40 fot.

Bland slottets forna märkvärdigheter bör ej förglömmas den vattenkonst, hvilken på drottning Christinas befallning till hennes förestående kröning af konstmästaren Griesbach blef anlagd, och som ledde vatten ifrån S:t Eriks källa upp till slottsrummen.

På slottsbacken står en *klockstapel*, hvari det ringes hvarje morgon kl. 6 och hvarje qväll kl. 9. Man har om denna klocka följande tradition: när drottning Christina sista gången lemnade Upsala slott, skall hon, i ett anfall af ånger öfver sin religionsförändring och thronafsägelse, hafva anslagit ett betydligt kapital, med hvilket hennes själaräringning hvarje morgon och afton allt framgent skulle bestridas, och förordnade hon särskildt, att när den till detta ändamål beställda klockan skulle gjudas, en silfvertacka skulle kastas i den smältande malmen, på det klockan skulle ljuda desto klangrikare.

Bland akademiens talrika och till en del praktfulla byggnader nämna vi:

Gustavianska Akademien, erkebiskopsgård ända till 15:de seklet, då en ny uppfördes på akademiens n. v. stallgård. Biskopsgården förstördes 1521 och 100 år derefter anlade Gustaf II Adolf, på den plats der

biskopsgården stått, Gustavianska akademien, nu innehållande ett större auditorium, konstmuseum och rit-salens samlingar, zoologiskt museum och Marklinska museet. Bland kuriosa märkes det s. k. »Konstkabinettet», en toilett, skänkt af staden Augsburg till Maria Eleonora, Carl Johans år 1834 till studenterna skänkta dryckeshorn m. m.

Carolina Rediviva, det n. v. bibliotekshuset, akademiens präktigaste byggnad — uppkallad efter det söder om domkyrkan belägna forna kapitelshus, som, af Carl XI inredt till lärosalar, kallades *Academia Carolina*, men sedan nedbröts — grundlades af Carl Johan 1816 och blef färdigt år 1842. Bibliotheket, af minst 150,000 volumer och 7—8,000 handskrifter, ökas årligen. Den yppersta bland dess skatter är *Codex Argenteus*, silfverboken, de af Ulphilas på Moeso-götiska öfversatta Evangelierna, skänkt af Magnus Gabriel de la Gardie 1669. Boken har nu åter sina 188 blad, sedan de 11, som en längre tid varit saknade, ändtligen kommit till rätta. Ytterligare förtjenta af att ses äro: den första i Sverige tryckta boken: *Dialogus creaturarum moralizatus*, 1487, Rudbecks *Atlantica*, kompl., Drusernas heliga bok, det fullständigaste exemplar i Europa. Byggnadens öfversta våning är inredd till akademiens solennitetssal.

I parken utanför står Carl Johans, af Fogelberg modellerade bröstbild af brons, och denna Carolinaparks andra sida begränsas af *Chemiska professionens palats*, som innehåller *Physikaliska kabinettet*.

Ytterligare anmärkningsvärda äro: *Akademiska Kon-sistoriets* hus, *Nya Observatoriet*, och *Akademiens Sjuk-hus*. Det *Nya Sjukhuset*, färdigt 1866, en i allo ut-

märkt anstalt, fullkomligen motsvarande nutidens anspråk, ligger på en sluttning nedanför slottet, gränsande till Trädgårdsföreningens nya anläggning och den s. k. Strömparterren. Utmed dessa tvänne täcka promenader sträcker sig den s. k. *Kungsdammen* med ständigt spelande vattenkonster.

Vidare märkas: *Exercitie-* och *Stallgården*, på lemingarna efter Upsalas äldsta kungsgård och erkebiskoparnes stora palats; *Erkebiskopshuset*, *Kathedralskolan*, *Stadens Rådhus*, *Telegrafan*, *Ångvarnen* och det derinvid belägna *Gasverket*, *Ångtvättinrättningen*, *Länshospitalet* m. m.

Den nyare *Botaniska trädgården*, med Linnés tempel och staty af Byström, rika växthus och boställsrum, ligga nedanför slottets terrasser. Vid Svartbäcksgatan ligger den äldre Botaniska Trädgården, med den lilla byggnad, der fordom Linné bodde.

Nya Begravningsplatsen är belägen å vestra sidan helt nära staden. Denna plats är utmärkt för sina ovanligt vackra alléer och många dyrbara gravvårdar. Här hvilade många utmärkta personer.

Att omnämnas förtjena ytterligare: de studerande *nationernas hus* bland hvilka flera äro anmärkningsvärda i arkitektoniskt hänseende; *Uplands Enskilda Bank* i f. d. Ekonomiska professionens hus nära Dombron, den äldsta bland broarne öfver ån.

Näst intill Polackarbacken ligger det genom Gluntarnes författare odödliggjorda utvårdshuset *Eklundshof*.

Den ryktbaraste märkvärdigheten i stadens närmare granskap är det en half mil norrut derifrån belägna:

Gamla Upsala, beläget på den stora slätten och visst icke utmärkt genom någon naturskönhet, men så

mycket mer genom sina historiska minnen, sina *kungshögar* och sin urgamla *kyrka*. Högarne äro otvifvelaktigt tillkomna genom människohand och i forntiden begagnade till grafvar, hvilket blifvit satt utom allt tvifvel genom det för många år tillbaka företagna öppnandet af en ibland dem. Dessa, de s. k. Thors, Odens och Frejs högar, de största i Sverige, hålla omkring 60 fot i höjd, med en diameter af 232 fot. Bredvid dem ligger den något mindre *Tingshögen*, der i hednatiden konungens stol stod och hvarifrån han talade till folket på Allshärjartinget. Hela trakten är för öfrigt som öfversållad med smärre grafhögar, och Olof Rudbeck uppgaf sig på en mils omkrets kring Gamla Upsala hafva räknat icke färre än 12,370 sådana.

Den som besöker Gamla Upsala, brukar sällan glömma att på högarne dricka »mjöd ur horn». Båda delarna fås i en nedanför dem liggande värdshusbyggnad; mjödet drickes då ur silfverbeslagna horn, med graverade inskrifter att medlemmar af vår kungliga familj druckit ur dem.

Kyrkan, hvars murar man trott till en del hafva tillhört det gamla afgudatemplet, hvilket dock ingalunda kan bevisas, härleder sig emellertid säkerligen från kristendomens första dagar i Sverige, — Sverker I:s och Erik IX:s — invigdes 1156 och var domkyrka, till dess erkebiskopssätet flyttades till Nya Upsala. En af gråsten byggd sockenkyrka, företer hon till det yttre ingenting utmärkt och förvarar i sitt inre, utom en minnesvärd öfver Anders Celsius, blott några gamla porträtter, bilder och kyrkokärl från katholska tiden, altarskåp samt två runstenar.

Upplysningar för resande i Upsala.

Universitetets samlingar och inrättningar visas för allmänheten på nedanstående tider:

Bibliotheket. Öppet alla dagar från kl. 11 till 1 middagen.

Botaniska trädgården. Tillgänglig alla dagar från morgon till afton.

F. d. *Linnéska trädgården*, Svartbäcksgatan n:o 27, alltid öppen.

Domkyrkan. Tillgänglig efter anmälan hos klockaren, som bor i Domtrapphuset. Afgiften frivillig.

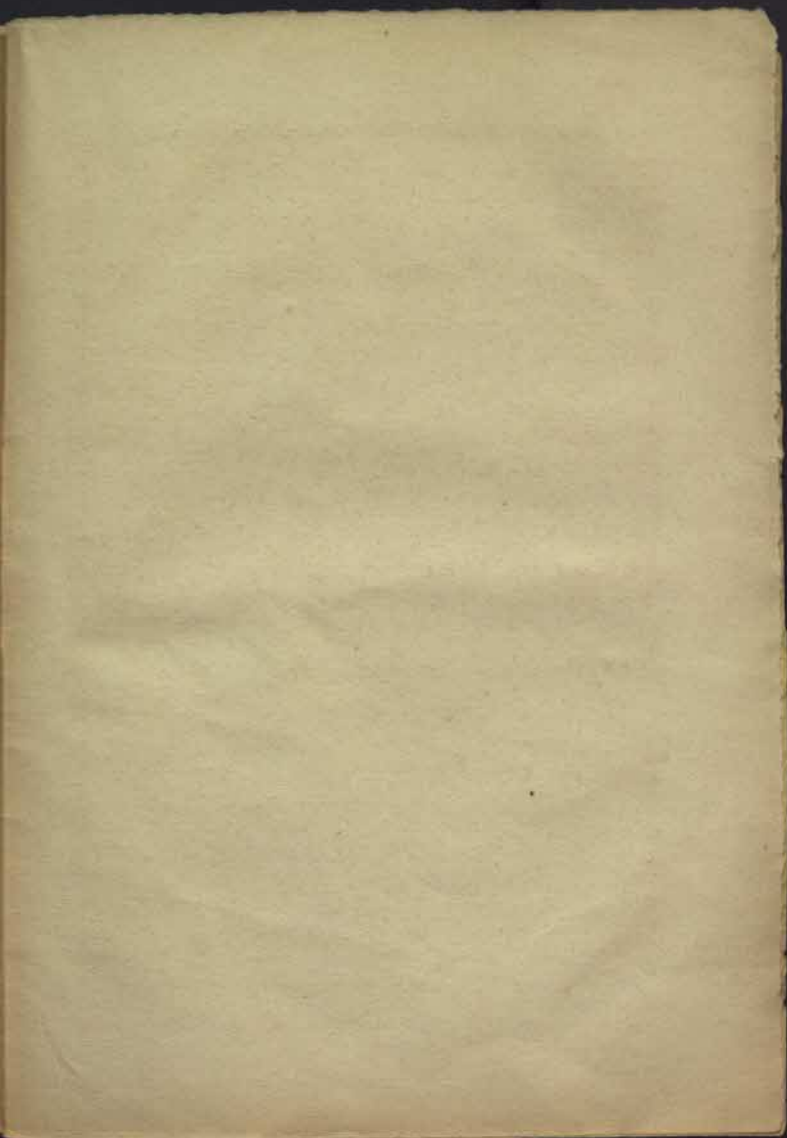
Physiska kabinettet, i Nya Kemiska Byggnaden. Öppet onsdagar och lördagar kl. 12—1.

Observatoriet. Tillgängligt alla dagar.

Konstmuseum och Ritsalens samlingar i Gustavianum. Tillgängligt lördagar mellan 3—4 eftermiddagen.

Zoologiska museet och Marklinska museet, båda i Gustavianum. Tillgängliga efter anmälan hos konservatorn, som träffas i sina arbetsrum på samma ställe.





RÄTTELSE:

Sedan arbetet redan var färdigtryckt, har
namnet å *Wiggeby station* blifvit ändradt
till *Rosersbergs station*.

