



tre granna grannar

i trakten av Järntorget



Till vänster: von der Lindeska huset, Västerlånggatan 68, byggdes på 1620-talet med rik dekor huggen i gotländsk sandsten, som kontrasterade mot röda tegelfasader. På 1700-talet revs vindarna som funnits bakom höga gavelrösten och ersattes av en påbyggd fjärde våning. I början av 1900-talet restaurerades fasaderna, varvid bland annat 1700-talets fasadputs och fönsterkarmar avlägsnades samt 1600-talets fönsterhöjder återskapades och försågs med blyspröjsade fönsterbågar. Ånglahuvudena på vån 1 trappa, i slutstenarna till de tre fönstren i mitten, riktar alla sina blickar mot den som går in i huset. Är det husets byggherre och hans fru som avbildas på slutstenarna till de yttersta fönstren i samma våning?
Foto: Göran H. Fredriksson 2005, SSM.

I trakten av Järntorget finns många hus, där senare tiders fasadputs och dekor döljer hela byggnadsvolymer från 1600-talet förra hälft. Särskilt två fastigheter har alltjämt, som vi ska se, påtagliga fasaddetaljer av de nya stilideal som introducerades på 1620-talet. Dessa välbelägna hus måste ha brutit av mot den gängse bilden av de medeltida stenhusen i stan och därför blivit stilbildande.

Artikelförfattare: Lars Bengtsson



På Hogenbergs vy över Stockholm från 1570-talet anar man fortfarande en relativt småskalig stadsbebyggelse innanför den yngre stadsmuren med sina befästningstorn. Utsnitt av kopparstick av Hogenberg efter H. Scholeus teckning. Foto: SSM.

Frågorna blir många när man funderar över hur det gick till när Stockholm från 1620-talet ändrades från att vara en senmedeltida småstad i Europas utkant till att bli en huvudstad, värdig den nyblivna stormakten Sverige. Vilka kom med impulserna? När satte förvandlingen igång? Hur fort gick det? Hur genomfördes den? När man letar efter arkivaliska uppgifter om husen i stadens Tänkeböcker (protokollsböcker från stadens rådhus), och från 1600-talets förra hälft bland annat i «Brända boken» 1635-47, får man i bästa fall knapphändiga uppgifter om att det byggdes eller fanns enstaka stenhus på tomter där, som regel, endast tomtmåten anges. Ibland finner man uppgifter som att grannar klagade på störande grundläggningsarbeten och på att husbyggen förtog dagsljuset i deras bostäder, men knappast någon information lämnas om hur husen faktiskt såg ut. En viss uppfattning om stadens utseende, och

randbebyggelsens karaktär, kan man få av de fåtaliga samtida avbildningar som finns. De bästa uppgifterna får man om



Stadsholmen sedd från Skinnarviksberget visar i detta utsnitt bland annat de tidsenligt «moderna» hustyperna längs Västerlånggatan, mellan Järntorget och Tyska kyrkan. Kopparstick av S. Vogel, 1647. Foto: SSM.

man tar tillvara och tolkar den information som husen och deras konstruktionsdetaljer själva lämnar. Därför är det anmärkningsvärt hur lite uppmärksamhet som läggs på byggnadsdokumentation och analyser av frilagda konstruktionsdetaljer, i samband med ombyggnader av olika slag. Även vid till synes enkla och begränsade upprustningar av husens stomkonstruktioner, (som berör trossbottnar, golv, väggar och/eller innertak), kan vi på det sättet få ny kunskap som bidrar till att säkerställa bilden av inte bara de medeltida utan även av 1600-talets bostadshus i Stockholm. Dagens fastighetsägare och tekniker kan då många gånger få förklaringar till vissa skadebilder och hur man bäst åtgärdar dessa.

Nya gator, nya hus

Stockholm hade under medeltiden en blandad bebyggelse, av sten-, korsvirkes- och trähus. Från myndigheternas

sida fanns en ambition att få bort trä- och korsvirkeshus på grund av brandfaran, varför stenhusen successivt blev allt fler. De flesta tomterna var relativt små, och några är så än idag, medan andra under seklernas lopp slagits samman med grannfastigheter till större enheter och därför ofta fått oregelbundna former.

Gustav II Adolf engagerade sig i Stockholms utveckling och ville se staden anpassad till kontinentala stadsplanideal, med raka gator och relativt stora rektangulära kvarter. Stenhusidealet som rådde på kontinenten under 1500-talet hade axialt placerade fönster och klart markerade byggnadsdetaljer som hörnkedjor, våningsband och påkostade skulpterade portaler till husentréerna. I Stockholms borgarhus förefaller detta kunna beläggas tidigast till 1620-talet. Ännu under 1500-talet tycks, med få undantag, många borgarhus ha haft sina fönster placerade i de oputsade tegelfasaderna där man behövde dem, oavsett var de var placerade i andra våningsplan. Det förefaller som om Stockholm behöll sin provinsiala och småskaliga karaktär ännu i början av 1600-talet, trots att man under århundradenas lopp, bland annat genom handel, giftermål och inflyttning av utlänningar, exempelvis till krigsmakt och bergsbruk, hade haft förbindelser med kontinenten och inte bara med länderna runt Östersjön.

I holländaren Anthonius Goeteeris dagbok från 1616 får vi en ögonblicksbild av denna vår stad. Han ingick i den holländska beskickning som deltog i Sveriges fredsförhandlingar med Ryssland i Stolbova och som på sin väg hem seglade via Sverige. Han skriver att «Stockholm tog sig vid ankomsten alldeles grön ut, där den låg emot bergen, ty husen ha alla avplattade tak, täckta med björknäver och grönskande gräs-

torvor på samma sätt som ... bondstugorna i Ryssland. Taken användes till bleke, och på en del låter man getter gå och beta, vilka understundom hoppa över gatan från det ena huset till det andra och åter tillbaka. I tider av nöd skulle man lämpligen kunna beså dem till täckande av husets behov av brödsäd. Över taken resa sig de mestadels helt vita skorstenarna, något som på avstånd tar sig mycket egendomligt ut, så att man icke rätt vet vad man skall tro om det».

Kanske hade beslutsfattarna fått höra hur omvärlden uppfattade Sverige och Stockholm och ville ändra på den provinsiala bild av staden som kan ha funnits på kontinenten och som Anthonius Goeteeris också gav uttryck för i sin dagbok. Utifrån denna beskrivning är det inte särskilt svårt att förstå om kungen och beresta svenskar ville få en ändring till stånd och påskynda byggnadet av, enligt den tidens uttryckssätt, «sköna hus, staden till zirat och prydnings».

Den stora brand som 1625 härjade i sydvästra delen av Gamla stan underlätade så att den delen av Stadsholmens bebyggelseområde kunde dras in i det nya regleringsprojektet, men det skulle dröja flera decennier innan husen längs de nya gatusträckningarna var färdiga. I och med att stora rektangulära kvarter skulle skapas, med få och större tomter, måste tidigare fastighetsägare kompenseras på olika sätt för sina förluster. Bebyggelsen längs Västerlånggatans västra sida hade redan före branden bestått av smala stenhus och det som kunde sparas fick stå kvar och ingå i de nya huskomplexen. Staden sålde många grändpartier som hade flankerat dessa byggnader till de olika husägarna, vilka därmed fick möjlighet att bredda sina tidigare hus vid återuppbyggnad eller repara-

tion. Enstaka gränder kom att bevaras som öppna ingångar till bakomliggande gårdar medan andra helt «försvann», eller byggdes igen, när gatufasaden kanske breddades med ytterligare en fönsteraxel.

Svenska krigsherrar hade på kontinenten tagit intryck av nya stilideal och det ekonomiska uppsving som för många ledande svenskers del följde med krigsengagemanget möjliggjorde en stilistisk påverkan av deras boendemiljöer – såväl i Stockholm som på landsorten. Stadsbildens förändring skedde naturligtvis inte över en natt, utan behövde ett par årtionden. Man kan konstatera att vissa stockholmare påtagligt snabbt hädanefter kom att ta till sig nya stilideal. Det framträdde tydligast i de nyrika kretsarna, där de verkliga stilbildarna återfanns. Dessa «etablerade européer» hade fortlöpande kontinentala kontakter med olika samhällsklasser och yrkesgrupper.

Tre borgarhus från 1620-talet

Mest iögonenfallande är Erik Larsson von der Lindes hus, Västerlånggatan 68, byggt under senare delen av 1620-talet. Trots påbyggnader och sentida rekonstruktioner vittnar fasadarkitekturen klart om det tidiga 1600-talets stilideal. På medeltida sätt stod visserligen husfasaderna fortfarande oputsade med synligt tegelmurverk, men de rödmålade väggytorna började då få välhuggen dekor i grå gotländsk sandsten. Den användes bland annat i hörnkedjor, våningsband, portaler och i fönstrens valvstenar. De sistnämnda ingår i valvbågarna över de stora och axialt placerade fönstren. När det pampiga trevåningshuset stod färdigt fanns dessutom vindsbottnar i tre nivåer under ett högt sadeltak och bakom höga ornerade gavelrösten mot såväl Västerlånggatan



Portalen till von der Lindeska huset, Västerlånggatan 68, tycks ha behållit sina huvuddrag från omkring 1630. År 1907 ska gamla tjocka oljefärgslager ha avlägsnats och senare sägs skulptören Christian Eriksson ha överhuggit vissa stenpartier. År 1946 var särskilt sandstenen i portalens överdel så skadad att stora delar av brosk- och växtornamentiken ersattes av lika former gjorda i konststen. På 1980-talet var det dags för en ny översyn och konservering av sandstenen i hela gatufasaden. Foto: Göran H. Fredriksson 2005, SSM.

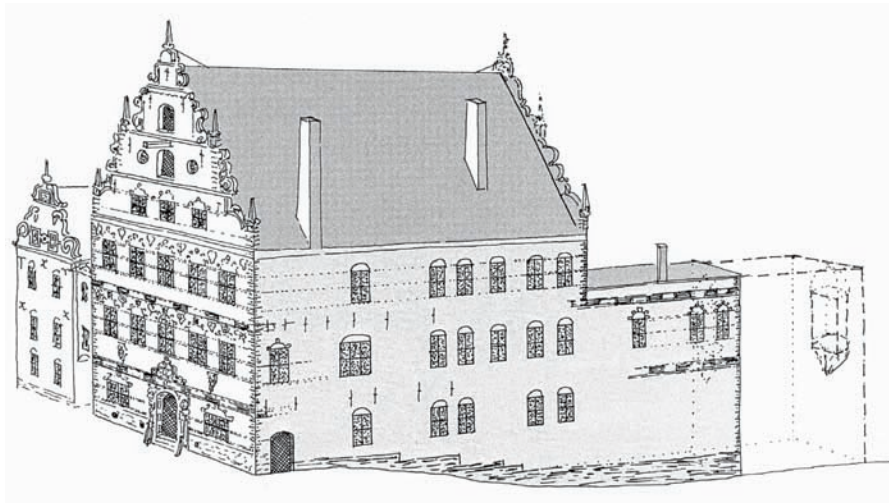
som Mälaren. Längs de smala gränderna i norr och söder fanns äkta sandstensdetaljer endast intill själva hushörnen, medan den övriga «stensdekoren» i grändfasaderna ersattes av gråmålad stenimitation av tjockt påslaget murbruk. Erik Larsson ska ha hämtat hantverkare av olika slag från Tyskland och även om den ansvarige byggmästaren inte är känd, måste det lyckade resultatet betraktas som stilbildande.

Erik Larsson hade skapat sig en förmögenhet på bland annat kopparhandel, i anslutning till det 30-åriga kriget, och adlades 1631 med namnet von der Linde. Hans hus vid Västerlånggatan måste ha varit ett av de första i Stockholm som byggdes i den nya stilen och det var säkert det pampigaste, innan Makalös vid Kungsträdgården stod färdigt drygt ett decennium senare. Den franske diplomaten Charles Ogier

noterade 1635 i sin dagbok, efter ett besök hos von der Linde, att det var «det mest lysande i staden», fyllt med tavlor och skulpturer, allt krigsbyte från Tyskland. Det exponerade läget mot Åkaretorget (nuvarande Kornhamnstorg) och Mälaren gjorde att man inte kunde undgå att se det. På västsidan mot Mälaren fanns en kort och lägre flygel, som på västgaveln avslutades med en förmodad täckt balkong. När flygeln ett par årtionden senare förlängdes, ner till sitt nuvarande fasadliv vid Kornhamnstorg, flyttades balkongen till sitt nuvarande läge och kan samtidigt ha kompletterats med fönster. Balkongen är delvis byggd i kalksten och bärs upp av fyra mansfigurer, vilka dock är skurna i ek. Dessa kan mycket väl ha gjorts av träsnidarna som samtidigt dekorerade regalskeppet Wasa. Balkongen uppfattas idag som ett bur-språk och hör till en senare avstyckad västlig del inom fastigheten, med adress Kornhamnstorg 51.

Hur planlösningarna var i von der Lindes nybyggda hus är inte säkerställt, men rumsfunktioner och antalet fönster omnämns i ett inventarium från 1647, drottning Kristina köpte fastigheten. Strax därefter skänkte hon den till sin halvbror Gustav Gustafsson af Wasaborg. Under följande århundraden har von der Lindes hus genomgått kraftiga om- och påbyggnader. I det inre har planlösningarna fullständigt förändrats och särskilt i grändfasaderna har vissa nymurningar dokumenterats, troligen försakade av bland annat stora sättningsskador.

Borgaren Lydert Lang, Erik Larsson södra granne, lät samtidigt bygga sig ett nytt stenhus i tre våningar, hörnhuset Västerlånggatan 70-Funckens gränd. Ägarnas initialer «L L» och årtalet 1627 kan alltså ses i ankarlutarna i gränd-



Rekonstruktionsskiss som visar det von der Lindeska husets ursprungliga utseende, med en kortare flygel. Den förlängdes senare fram till Kornhamnstorg och det alltjämt bevarade burspråkets plats på dess västra gavel antyds. Till vänster ses Lydert Langs hus, längs Funcckens gränd, vilket än idag bevarar sin ursprungliga byggnadsvolym med tillhörande gavelröste. Den lilla grändöverbyggnaden mellan de båda husen har senare rivits. Kavaljersperspektiv från NO av författaren.

fasaden. Husets volym är intakt sedan 1620-talet, med sitt tidstypiskt branta sadeltak! De ursprungligen rödmålade tegelfasaderna, som putsades och fick nya fönsterkarmar på 1700- och 1800-talen, döljs nu bakom kompletterande putsdekor från 1860-talet. Husets västra gavel är helt förbyggd av den högre grannen längre ner mot Kornhamnstorg, men mot Västerlånggatan kan man alltjämt studera den elegant utformade sandstensdekoren i gavelröset. Utsmyckningen avslutas nertill vid takfoten av droppformade ornament, under hörnkonsolerna. När den norra grändfasaden för många år sedan var avknackad kunde man där, förutom ändrade fönsterlägen på vån 1 och 2 trappor, dokumentera totalt tre igensatta dörröppningar. Dörrarna hade lett till rum som ursprungligen funnits i en liten grändöverbyggnad och som haft sitt norra upplag i von der Lindes sydfasad. Planlösningen i Lydert Langs hus ändrades fullständigt på 1770-talet. Noggranna kontroller av det inre i sam-

band med en framtida ombyggnad skulle möjligen kunna hjälpa till att rekonstruera en ursprunglig planlösning, för att visa hur boendemiljön kunde se ut på 1620-talet, i ett «normalstort» borganhus.

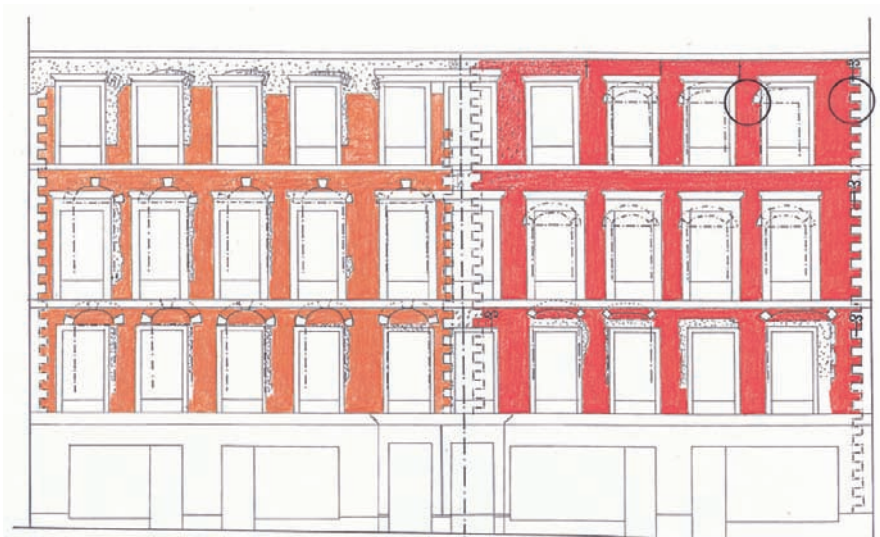
Mitt emot von der Lindes hus uppförde troligen handelsman Jacob Grundell år 1630 huset Västerlånggatan 75, även med ingång Prästgatan 74. I samband med fasadrenoveringen mot Prästgatan 1987 knackades all puts ner. Murarna avslöjade att fastigheten består av två sammanbyggda 1600-talshus, vilket hittills inte har belagts arkivaliskt. Murverksundersökningarna visade att de båda husen ursprungligen stått med rödfärgade tegelfasader med tidstypiskt stora smidda ankarslutur i murpelarna, men att de bland annat haft olika fönsterutformningar. I Prästgatsfasaden dokumenterades på tomtens södra halva resterna av en tvåvåningsfasad, med de daterade ankarslutarna «1630». Den norra tomthalvan upptogs av ett förmodligen något yngre

1600-talshus, bevarat till ungefär samma höjd. Rester av ursprungliga fönstervalv visade att dessa hade olika former för de båda huskropparna. Den södra byggnaden hade små halvstensvalv över sina ursprungliga fönster, medan den norra hade stora fönsteröppningar under helstens valvbågar, där valvstenarna var markerade såväl i anfangs- som slutstenslägen. Dessa «stenar» var dock inte huggna i sandsten utan imitationerna var gjorda i tjockt påslaget murbruk, vilket sedan gråmå-lats för att efterlikna sten. Murpartiet där de båda husen ursprungligen möttes hade helt förstörts på 1860-talet, när fastigheten fick ett nytt trapphus med stora fönster och ny entréport mot Prästgatan.

När husets fasad mot Västerlånggatan renoverades 1995 knackades endast



Lydert Lang uppförde hörnhuset 1627 vid Västerlånggatan och Funcckens gränd, vilket kan utläsas av ankarslutarna. Byggnadens volym, takfall och gavelröste står fortfarande oförändrade, till skillnad mot fasaderna. De stod ursprungligen oputsade men rödmålade som kontrast till gavelrösternas dekor i gotländsk sandsten.



Västerlånggatan 75 präglas idag av en fasaddekor från 1860-talet och stora butiksfasader från 1900-talet. Föga anar man att putsen döljer två sammanbyggda hus från 1600-talets förra hälft. Båda hade från början, med viss variation, stått med rödfärgat tegelmurverk som kontrast till gråmålade hörnkedjor av utputsade «kvaderstenar» och «valvstenar» i fönstervalven samt dekorativt smidda ankar-slutar. Det södra huset från 1630 är bevarat ända upp i taklisten, medan det norra (vänstra) ursprungli-gen var c:a en meter lägre. (På uppmätningen markeras med ringar i översta våningens södra del var efterföljande detaljfoton är tagna). Uppmätningen av författaren vid fasadrenovering 1995, vilken ej berörde bottenvåningen.

smärre putspartier ner för att dess profilerade fönsteromfattningar och listverk från 1860-talet skulle sitta kvar. Trots det kunde man notera att huskropparna till båda 1600-talshusen bevarats till fyra våningars höjd; nivåskillnaden mellan de båda gatorna motsvarar nästan 2 våningar. Även här varierade de ursprungliga fönsterformerna och imiterade valvstenar i puts, men den stora skillnaden var att den äldre södra huskroppen, från 1630, hade valvbågarna över fönstren helt slagna med huvudsakligen gula små holländska tegel. Den något yngre norra byggnaden hade lika stora fönstervalv som de mot Prästgatan, alla slagna med normalstora tegel. Mot Västerlånggatan framgick det dessutom att båda husen i hela sin höjd ursprungligen haft kraftigt markerade hörnkedjor intill tomtränserna. Dessa var inte av sandsten utan utputsade och gråmålade, för att efterlikna

stora kvaderstenar. De ursprungliga takstolarna, som säkert medgivit minst två vindsbottnar, bör ha hört till höga tidstypiska sadeltak, med fall mot respektive gata.

Med stor sannolikhet har det åtminstone mot Prästgatan funnits hissappar uppbyggda på takfoten till de nedre vindarna. Med hissbommar samt tillhörande rep, block och taljor har man kunnat lyfta upp gods av olika slag till förvaring på vindarna. Det brutna takfallet härrör möjligen från 1700-talets förra hälft, när husen antagligen sammanbyggdes. Takfallet mot Prästgatan ändrades till ett flackt fall omkring 1790, sedan dåvarande husägaren fått tillstånd att bygga på en lägre översta våning mot denna gata.

Tomt- och gaturegleringar efter 1625 års brand

I det stora och långsmala kvarteret Typhon, begränsat av Västerlånggatan,



Västerlånggatan 75. I murpelaren mellan fönstren på våning 3 tr. ser man den välmurade tegelytan från tidigt 1600-tal, med slätstrukna och ritsade fogar. Valvbågen över fönstret är murat med tunna holländska tegel. Foto: författaren, 1995.

Västerlånggatan 75. I detta detaljsnitt ses den avbildade hörnkedjan invid södra tomtränsen, vars «kvadar» motsvarar tre tegelskifts höjd. I det välmurade tegellivet till vänster anar man slätstrukna och ritsade fogar till det ursprungliga tegelmurverket, vilket stått opusat och rödfärgat. Foto: författaren, 1995.

Funcgens gränd, Kornhamnstorg och Stora Nygatan samt Tyska Brinken, kan flera gamla tvärgränder ännu anas när man går längs Västerlånggatan, särskilt i kvarterets södra del. I de gamla tvärgränderna rann dag- och smältvatten ner mot Mälaren, såväl från Västerlånggatan som från gårdar och hustak. När det nya stora kvarteret skapades, med tomter som möttes i halva kvartersdjupet, kunde vattenrätten västerut bli ett praktiskt problem för ägarna till de övre tomterna vid Västerlånggatan. Det nya kvarterets västliga fasadlinje mot Stora Nygatan blev helt nybyggd efter gaturegleringen och de gamla gränderna kunde kamoufleras i fasadlivet som överbyggda inkörsportar till bakomliggande gårdar. Denna lösning medgav förutom bredare husfasader även att de högre liggande husen vid Västerlånggatan kunde bibehålla sin avvattningsrätt ner mot Kornhamn, vilket i vissa fall arkivaliskt kan beläggas. Men domstolsprotokollen visar också tvister som uppkom när tidigare avvattningsrännor byggdes för, då nya gårdshus uppfördes på de lägre liggande västra tomterna.

Husen längs den reglerade Stora Nygatan nybyggdes, av arkivalierna att döma, huvudsakligen på 1640- och 1650-talen, det vill säga 20-30 år efter branden. Snabbare gick det tydligen att etablera tomterna och bebyggelsen längs Lilla Nygatan, där etableringen tycks koncentrerad till 1630- och 1640-talen. Möjligen kan tidsskillnaden bero på det faktum att de brandskadade medeltida stenhusen längs Västerlånggatan delvis stod kvar efter branden och så mycket som möjligt nyttjades vid återuppbyggandet. De äldre Västerlånggathusen hade haft varierande tomtlängder neråt gränderna. Dessa fastigheter kan ha varit svåra att reglera för nya fastighetsbildningar, vilka skulle nå till det nya kvarterets halva djup. Lättare måste det ha varit om man kunde totalsanera fastigheter med enklare bebyggelse av trä- eller korsvirkeshus, vilka tycks ha dominerat de västligare delarna, närmare Mälaren.

Exakt när alla nya hus längs Stora och Lilla Nygatan slutligen hopbyggts kvartervis, från Kornhamnstorg upp till Riddarhustorget, är svårt att säga. En antydning får man av kopparsticket med Karl X Gustavs begravningståg från år 1660. Där avbildas bland annat fastigheterna på Stora Nygatans västra sida som fond till begravningsståget. Även om sticket i vissa delar överdriver och försköner verkligheten kan man konstatera att nästan alla hus avbildas med stora tidstypiska takfall, med gavelrösten och hissappar, rejält ornerade fasader samt stora skulpterade portaler – om de sistnämnda inte döljs bakom sorgfanor. Ett fåtal tomter visas obebyggda, vilket också arkivaliskt kan beläggas. I verkligheten förefaller det som om de sista fastigheterna att regleras fasadmässigt är de som ligger på östra sidan av Stora Nygatan, inom den



Riddarholmen sedd från Gamla stan. Det gustavianska gravkoret som ses på korets södra sida var det första som byggdes 1629–1634 och det följdes inom ett par årtionden av flera andra, också byggda i tegel, med tidsenlig dekor. Foto: Göran H. Fredriksson 2005, SSM.

norra delen som inte direkt drabbades av 1625 års brand. Tillbyggnader på tomtförlängningar, som ibland gällde några få meter, gjordes säkerligen först när det förelåg faktiska reparationsbehov av de äldre husen.

Intakt tegelfasad från 1630

Stockholmsflanören som idag vill se en intakt tegelfasad från omkring 1630 kan bege sig till det gustavianska gravkoret på Riddarholmskyrkan. Längst i öster, på södra sidan av den medeltida franciskanerkyrkans kor, bestämde Gustav II Adolf att hans gravkor skulle byggas. Läget fastställdes 1629, innan han avreste till kriget i Tyskland, och det fullbordades till kungens gravsättning 1634.

Gravkorets exteriör är lättillgänglig för alla och där kan man beundra murtekniken i sin alltjämt ursprungliga form. Fasaderna är helt ornerade i tidens anda, med synnerligen välmurade tegelytor samt omsorgsfullt slätstrukna och ritsade fogar. Även här blev den oputsade tegelytan rödfärgad och fogarna försågs därefter med tunt målade vita foglinjer. Fasaderna smyckas av dekorationselement som är huggna i gotländsk sandsten och ursprungligen bör ha varit målade med gråvit oljefärg, som kontrast till det röda. Ansvarig byggmästare var Jost Henne, en sten-



Detaljbild av gustavianska gravkoret med omsorgsfullt murade och välfogade tegelytor. Dessa var ursprungligen rödfärgade som kontrast till all huggen dekor i gotländsk sandsten, vilken troligen var målade i gråvit oljefärg. De blyspröjsade fönstren med sina stormjäm förstärker den genuina 1600-talskänslan. Foto: Göran H. Fredriksson 2005, SSM.

huggare som på 1620-talet hade invandrat från Tyskland. Detta gravkor kom snabbt att bli stilbildande för många svenska adelsfamiljers gravkor, vilka kom att uppföras intill stads- och församlingskyrkorna runt om i Sverige.

Källor:

Axel-Nilsson, G., *Dekorativ stenhuggarkonst i yngre vasastil*, Stockholm 1950.
Bengtsson, L., *Staden till zirat och prydnad. Putsdekorerade fasader i 1600-talets Stockholm*. Stadsvandringar, Stockholms stadsmuseum 1976.
Goeteeris, A., *En holländsk beskicknings resor i Ryssland, Finland och Sverige 1615–1617*, Stockholm 1917.
Hallberg, S., *Från Sveriges storhetstid. Charles Ogiers dagbok under ambassaden i Sverige 1634–1635*, Stockholm 1914.