

Denna text är ocr-tolkad.  
Det innebär att du kan söka i dokumentet.

Stavfel och liknande som försämrar sökningen förekommer. Texten du ser är alltid likadan som i boken den kommer från.



# högbergsgatan 51

Familjen Petterssons  
knäckebrödsbageri

Till vänster: Bagare Fritz Bergkvist  
framför lusthuset, ca 1915.  
Foto: Karl Pettersson.

2002 skänkte Klas Påhle, sonson till bagaren Johannes Pettersson, ett hundratal glasnegativ till Stockholms stadsmuseum. Fotografierna utgör en berättelse i bild om bagarfamiljen Pettersson, deras hus och knäckebrödsbageri på Högbergsgatan 51, nuvarande Högbergsgatan 85. Fotografierna är tagna av bröderna Karl och Albert Pettersson mellan åren 1900–1930.

Text: Mariann Odelhall och Klas Påhle



Petterssons bageri. Högbergsgatan 51 sett från huset mittemot, 1900. Foto: Karl Pettersson.

**S**e på fotografiet! Adressen är Högbergsgatan 51 i kvarteret Stören. På skylten ovanför porten till stenhuset står det J. Petterssons bageri. Året är 1910 och till höger på gården skymtar lusthuset bakom grönskan. Till vänster är trähuset synligt. Fotografiet är taget av Albert eller Karl Pettersson.

#### Familjen Pettersson

I Stockholms adresskalender år 1867 finns J. Pettersson upptagen på adressen Fatbursbrunnsgatan 6 i kvarteret Dykärret Mindre i Maria Magdalena församling. År 1868 flyttade bagaren Johannes Pettersson och hans nyblivna hustru Clara in i den lilla träfastigheten på Högbergsgatan 51. Samma år bygg-

des ett stenhus i fastigheten och dit flyttade bageriverksamheten från grannkvarteret, Fatbursbrunnsgatan 6, där verksamheten funnits sedan starten 1857. Bagerilokalens yta är beräknad till 65 m<sup>2</sup>. 1869 finns J. Pettersson i adresskalendern som husägare till fastigheten Stören 1,2 med adress Högbergsgatan 51. Taxeringsvärdet för fastigheten var 3000 riksmünt.

1868 föddes det första barnet, Anna, och därefter växte familjen med ett barn vartannat år: Karl 1870, Ernst 1872, Teodor 1874 och Ester 1876. Alma föddes 1879 och 1885 föddes det yngsta barnet Albert.

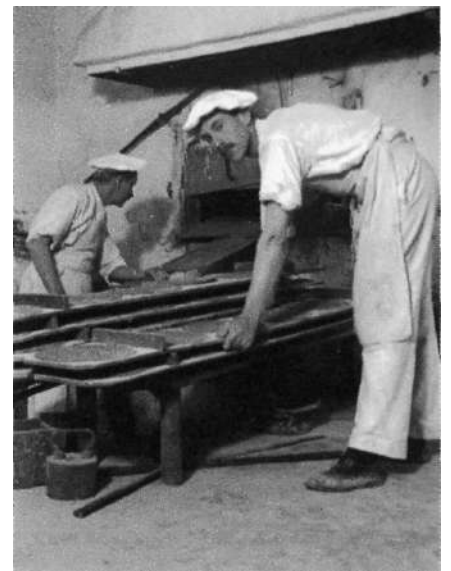
Det började bli trångbott i det lilla trähuset och 1876 byggdes stenhuset på med en våning. Där fick familjen en

betydligt större bostadsyta. Trähuset hyrdes ut när familjen inte hade användning för det. Fram till 1919 fanns för bagare ett "kost- och logi-system", vilket innebar att man åt och bodde på arbetsplatsen, samt utförde natt- och söndagsarbete. Möjligen användes huset ibland till logi för tillfälligt anställda bagare. När barnen blev äldre togs huset helt i anspråk av familjen Pettersson och barnen fick egna rum i trähuset. På fotografierna från 1920-talet är det Teodor och Alma som är inrymda i trähuset.

Musik var ett stort intresse i familjen. Pianot finns med på fotografier från matsalen. Anna, Ester, Alma och Albert spelade piano, Teodor fiol och Karl sjöng. Karl var under många år med i Stockholms Allmänna Sångförening.

#### Bageriverksamheten

Den yngste sonen Albert var bara 1 år när hans far Johannes Pettersson avled. Bageriverksamheten övertogs av hustrun



Nils Boklund och okänd bagare i bageriet under storstrejken, 1909. Foto: Karl Pettersson.

Clara och äldste sonen Karl, 17 år.

Uppgifterna nedan om knäckebrödsbageriet och dess verksamhet bygger på uppgifter från 1907 års kassaböcker, förda av Karl Pettersson.

Personalen i bageriet bestod mestadels av tre personer samt en kusk. Förutom bagarmästare Karl Pettersson själv fanns bagaren Fritz Bergqvist, som troligen anställdes 1897 och var anställd

till bageriets nedläggning 1916. Övriga anställda tjänstgjorde från några veckor till några år.

Under året inköptes från Saltsjöqvarn ca 75 000 kg mjöl. Av detta tillverkades i huvudsak knäckebröd. Om man räknar bort 12 % av vikten för fuktighet i mjölet samt svinn vid bakningsprocessen, har man en tillverkning på ca 65 000 kg knäckebröd per år. Till

detta behövdes också jäst, sirap, salt och kryddor. Bakugnen eldades med ved och under året inköptes 57 famnar bakved, vilket motsvarar ca. 200 m<sup>3</sup>.

Mjöl och ved levererades till bageriet varje vecka under året. Mjölet hämtades sannolikt med egen transport. För transporten av veden svarade leverantören. Gårdsplanen behövdes för att kunna komma in och vända med häst



Karl Pettersson vid matbordet i sängkammaren, 1908. Foto: Albert Pettersson.



Till vänster. Albert (Pettersson) Pähle, Clara Pettersson, Lisa Hedlund och Karl Pettersson på terrassen framför bageriet, ca. 1918. Foto: Karl Pettersson.



Överst t.h. Teodor Pettersson med fiol vid pianot, ca. 1920. Foto: Karl Pettersson.



Underst t.h. Alma Pettersson framför lusthuset, ca. 1920. Foto: Karl Pettersson.

»Bageriets egen häst hette Pärlan. Stall hyrdes i närheten. Pärlan transporterade beställt bröd till Stockholms alla malmar, bispisningar, institutioner, matställen, affärer och privatpersoner.«

och vagn. Mjölet i säckar om 50 kilo skulle sedan bäras upp för trappan till bageriet, veden lagrades på gården. Det gick åt 1,5-2 kg ved för att producera 1 kg knäckebröd. Sommartid blev det nog ganska varmt i bostaden ovanpå bageriet.

Bageriets egen häst hette Pärlan. Stall hyrdes i närheten. Pärlan levererade

Överst t.v. Elsa Pettersson, gift med Teodor Pettersson, med dottern Karin, våren 1920. Foto: Karl Pettersson.

t.h. Hästen Pärlan med brödvagnen vid porten. Kusken okänd, ca. 1900. Foto: Karl Pettersson.

Underst. Bad under storstrejken. Albert (Pettersson) Pähle och Herman Leufstadius i trapsetsen, 1909. Foto: Karl Pettersson.



»Verksamheten vid bageriet lades ned 1916. Orsaken var sannolikt kristiden med höga priser på råvaror, ren varubrist, brist på personal på grund av inkallelser till militärtjänst och behov av modernisering av bageriverksamheten.«

bröd till bespisningar, institutioner, matställen, affärer och privatpersoner på Stockholms alla malmar. Leveranser skedde också till skärgårdsbåtarna för vidare transport ut till Roslagen. Troligen hämtade Pärlan också mjöl till bageriet från Saltsjöqvarn.

Verksamheten vid bageriet lades ned 1916. Orsaken var sannolikt kristiden med höga priser på råvaror, ren varubrist, brist på personal på grund av inkallelser till militärtjänst och behov av modernisering av bageriverksamheten. Bagarmästare Karl Pettersson var då 46 år. Bagerilokalen hyrdes ut till en sliperifirma som fanns kvar tills fastigheten revs.

Karl Pettersson arbetade efter nedläggningen av bageriet som snickare i svågern Albert Boklunds snickeri. Han bodde kvar i stenhuset tills det revs 1934. På nuvarande Högbergsgatan 85 byggdes 1935 en bostadsfastighet med 6 våningar.

