

S. Forsstrands

Separattryck ur
Svensk Botanisk Tidskrift

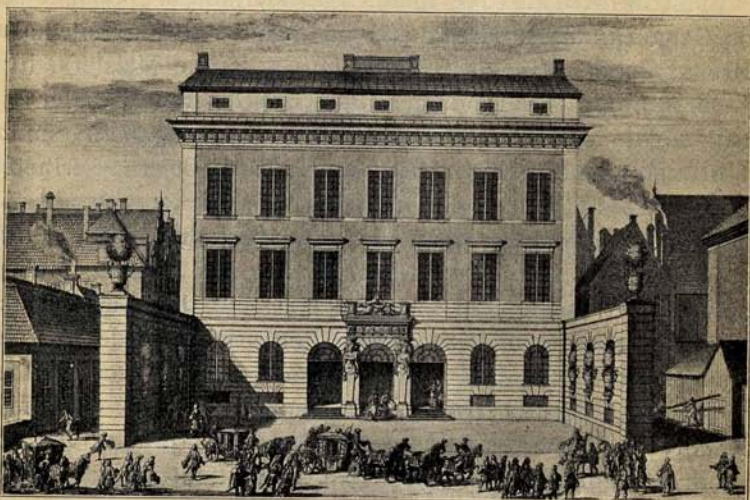
1912. Bd 6, h. 3.

**CARL FORSSTRAND: Några anteckningar
om Linnés Stockholmstid.**

PAF/5290 16.5 (småtr.)



P. A. FOGELSTRÖM



Tessinska huset, norra fasaden.

NÅGRA ANTECKNINGAR OM LINNÉS STOCKHOLMSTID

AF

CARL FORSSTRAND

Det gamla ruskiga trevåningshus, som i våra dagar bär numret 33 vid Österlånggatan och är beläget invid det hvalf, hvilket öfver Ferkens gränd sammanbinder kvarteren *Luna* och *Apollo*, ägdes i slutet af 1730- och början af 1740-talet af en snörmakareålderman vid namn MARTIN JÄGER och beboddes jämte honom och hans familj af engelska handelsagenterna WELAM eller WILLIAM MEISTER och JOHN REID. Den förstnämnde af dessa är märkvärdig därför

att det utan tvifvel var hos honom, som CARL VON LINNÉ erhöll husrum, då han i september år 1738 bosatte sig i Stockholm för att som praktiserande läkare vinna sin utkomst. Enligt utanskrifterna på ännu bevarade bref från J. BURMAN och CLIFFORD¹⁾ bodde nämligen den unge, redan nu för sina botaniska arbeten i utlandet högt uppburne och ansedde men i sitt fosterland så godt som okände doktor CARL LINNÆUS, såsom han nu och till sitt adlande kallades, vid ifrågavarande tid »chez Monsieur Guillaume Meister», hvilken enligt forskningar i samtida mantals- och taxeringslängder ej kan ha varit någon annan än den ofvannämnde engelska affärsmannen, en af de många utlänningar, som under förra delen af frihetstiden begagnade sig af de genom det nya statsskicket vidgade möjligheterna för handelsförbindelser mellan Sveriges hufvudstad och utlandet. Om hur LINNÉ kom att hamna hos honom föreligga ej några uppgifter, men man kan tänka sig, att det möjligen skedde på grund af rekommendationer, som han erhållit under sin vistelse i Holland eller England af de bankirer eller handelshus, med hvilka han hade beröring för sina penningangelägenheter, och om man undrar öfver att han valde sin bostad i en trakt af Stockholm, som numera gör ett hufvudsakligen ruskigt intryck och ej heller åtnjuter det bästa anseende, så bör man erinra sig, att såväl de lokala som sociala förhållandena fordom voro väsentligt olika.

Kvarteren vid Österlånggatan och dess gränder, som i våra dagar uppvisa så många sorgliga vittnesbörd om vanvård och förfall och mest bebos af folk i anspråkslösa lefnadsvillkor samt äro rika på lumpbodas, klädstånd, småhotell och skäligen tvetydiga »rum för resande» — det Jägerska huset tillhör nu denna kategori under benämningen *Hotell Sala* — hade nämligen under frihetstiden likasom den öfriga staden mellan broarna högre anseende än nu. Vid den närbelägna Skeppsbron, som några år före LINNÉS bosättning i Stockholm hade stensatts och till och med pryddes med en alléplantering och där många af de ansedda och förmögna handelshusens innehafvare hade icke blott sina kontor utan äfven, hvilket är ovanligt nu för tiden, sina våningar, var medelpunkten för det merkantila lifvet. Och fastän stadens västra och södra delar ansågos som förnämligare samt bebyggandet af malmarna under inflytande af de stigande behofven af ökad utrymme, vidare vyer och friskare luft gått raskt framåt och särskildt de främre delarna

¹⁾ *Linné*. Lefnadsteckning af TH. M. FRIES. D. 1, sid. 258.

af Norrmalm blifvit uppsökta af de högre och burgnare samhälls klasserna, saknades ingalunda representanter för dem äfven i kvarteren vid Österlånggatan och dess gränder. Förmodligen var det vetenskapen härom och förhoppningarna om lönande praktik hos traktens talrika köpmansfamiljer och välmående borgare, som bestämde LINNÉ'S val af bostad, men han påverkades därvid utan tvifvel äfven af ekonomiska hänsyn. Vid Österlånggatan och Ferkens gränd, som i förbigående nämndt torde ha fått sitt namn efter ett vid densamma beläget näringsställe, hvars skylt innehöll en gris (det tyska Ferkel?), bodde han säkerligen billigare än vid den förnämligare Västerlånggatan eller vid de andra, mondänare gatorna i stadens västra del, där Ridдарhustorget motsvarade den nutida Kungsträdgården såsom mötesplatsen för den eleganta och sysslösa världen, samt grannskapet med de präktiga adelspalatsen och rikets kollegier medförde en höjning i hushyrorna. Ett annat motiv till att LINNÉ valde sitt hemvist i stadens östra del, såsom området mellan Skeppsbron och Österlånggatan, Stora Tullgränd och Slottsbacken ännu vid denna tid officiellt benämndes, torde ha funnits däri, att han i denna trakt af staden hade jämförelsevis få kolleger eller konkurrenter i läkekonstens utöfvande och att han sålunda kunde beräkna att få god praktik, så fort han blifvit känd och uppmärksammas. Detta dröjde emellertid, såsom framgår såväl af hans egna anteckningar som af hans biografers skildringar, åtskilliga månader, och under tiden hade han tillfälle att se sig om i och förnya och vidga bekantskapen med Stockholm, där han hade uppehållit sig några veckor dels på nyåret 1729 och dels under sommaren 1731. Vid det förra tillfället hade han bevistat de anatomiska föreläsningar och demonstrationer, som i stadshuset vid Södermalmstorg i därvarande anatomisal höllos af arkiatern VON BROMELL, assessorerne SOEM och NORDENHEIM m. fl. af hufvudstadens förnämsta läkare, vid det senare bodde han och var gäst hos apotekaren JOHAN CONRAD WARMHOLTZ, som innehade apoteket *Markattan*¹⁾ och hvars son CARL GUSTAF WARMHOLTZ, den seder-

¹⁾ Detta, som i afseende på åldern var det andra i ordningen af hufvudstadens apotek och räknade sin tillkomst från 1620-talet, då det anlades af Gustaf II Adolfs lifmedikus JAKOB ROBERTSSON, var ifrån början och ända till 1860 beläget vid Stora Nygatan (N:o 28). WARMHOLTZ blef dess ägare år 1705 genom gifte med sin föregångare J. L. ALLMACHERS dotter och innehade det till sin död 1745. Apoteket flyttades 1860 till N:o 42 Stora Badstugatan, 1879 till N:o 3 vid samma gata och 1892, då det i stället för *Markattan* fick namnet *Leoparden*, till N:o 16 Tegnégatan.

mera så framstående litteraturkännaren och bibliofilen, var en af deltagarne i hans privata kollegium samma år¹⁾. Under denna sin Stockholmsvistelse använde LINNÉ de vackra sommarkdagarna för att taga kännedom om trädgårdarna i hufvudstaden samt göra botaniska exkursioner i dennas omgifningar, hvarom hågkomsterna och de gjorda rönen bevarats i hans skrifter *Hortus* och *Adonis Uplandicus*.

De trädgårdar, i hvilka LINNÉ utförde sina studier, voro »Hortus Jacobinus Regius vid S. Jacob», d. v. s. den vid denna tid på ett helt annat sätt än i våra dagar gestaltade och anordnade samt af murar omgifna Kungsträdgården, de kungliga trädgårdarna vid Carlberg, Ulriksdal och Drottningholm, den Piperska trädgården på Kungsholmen, apotekaren WARMHOLTZ' trädgård på Södermalm, trädgårdsmästarene HENRIK GOLLNITZ' och JOHAN ALICH'S anläggningar, den förra vid hörnet af Surbrunns- och Luntmakaregatorna, den senare vid hörnet af förstnämnda gata och Norrtullsgatan, trädgården vid Ingemarshof nära Roslagstull samt Hornsbergs trädgård vid Ulfundasjön²⁾.

Om det Stockholm, hvari LINNÉ sålunda under höstmånaderna 1738 och i bekymmersam väntan på att hans framtidsutsikter skulle ljusna, gjorde sig hemmastadd, kunna vi bilda oss en intressant och ganska tillförlitlig föreställning med ledning af ett par ungefär samtida publikationer, nämligen majoren ANDERS JOACHIM VON HENNELS *Den nu för tiden florerande vidtberömda Kongl. Residence-Staden Stockholm* (1728) och tyske skolmästaren JOHAN GEORG RÜDLINGS *Det i flor stående Stockholm, eller korteligen författad Beskrifning öfver den nu för tiden vidt berömda Kongl. Svenska Residence-, Hufvud- och Handels-Staden Stockholm, etc.* (1731 samt supplement 1740). Det förstnämnda af dessa arbeten, hvilkas titlar utvisa att man lefde under återverkningarna af den karolinska och Rudbeckska tiden med dess förhärlikande af fosterlandet och dess märkvärdigheter, kan betecknas som Stockholms första stads- och adresskalender och är, ehuru egentligen blott ett torrt namnregister, af ganska stort intresse. Det innehåller nämligen »Förteckning på alla Kongl. Maj. och Cronans höga Embetsmän, samt förnäme och anseelige med ringare Betjente, hvilka der uti värchelige Beställningar stadde äro, med andra befintelige stånds-personer; samt lofl. Magistraten

¹⁾ T. FRIES a. a., d. 1, sid. 49, 73.

²⁾ Förteckningen återfinnes i *Hortus Uplandicus*, i *Carl von Linnés Ungdomsskrifter*, samlade af E. ÄHRLING, utg. af Kungl. Vetenskapsakademien, ser. I.

och hederlige Betjente, som under stadsens Jurisdiction sortera, m. m.» och skänker sålunda en föreställning om de Stockholms invånare, som vid slutet af 1720-talet räknades till samhällets »upper ten» och bland hvilka många äfven voro samtida med LINNÉ. RÜDLINGS bok åter innehåller en utförlig skildring af Stockholms historia, förnämsta byggnader, kyrkor, monument, märkesmän o. s. v., och den nyss omtalade C. G. WARMHOLTZ, som i sitt omdöme om verket först säger, att det är »vidlyftigt nog, men icke desto mindre hvarken grundeligt, fullständigt eller påliteligt», har utan tvifvel gjort författaren större rättvisa, då han tillägger, att det »länder honom till beröm, at han, såsom utlänning, med den insikt och förmåga han ägde, præsterat det som tils datum ingen Svensk Man sig åtagit, neml. at lemna Allmänheten i händer en så detaillerad Beskrifning öfver Svea Rikes Hufvudstad, som denna är.»¹⁾

En särskildt från topografiska synpunkter vida värdefullare källa för kunskapen om Stockholm på 1730-talet och närmast följande liksom föregående decennier finnes emellertid i stadsingeniören PETRUS TILLÆUS' berömda *General Charta öfver Stockholm med Malmarne Åhr 1733*²⁾. Med denna till hjälp kan man följa LINNÉ på hans ströftåg i Stockholm och få en mycket instruktiv föreställning ej blott om den emot i våra dagar rätt olika fördelningen af land och vatten och om de skilda stadsdelarnas belägenhet, utsträckning, omfattning och bebyggande, utan äfven, tack vare de talrika som ram anbragta upplysningarna och explikations-noterna, om den nya kvartersindelningen med kvarterens i de skilda församlingarna belägenhet och namn, om gatorna och gränderna i staden mellan broarna, om väderkvarnar, apotek, skolor och lastageplatser, om de förnämsta såväl offentliga som enskilda byggnaderna och husen och de sistnämndas ägare o. s. v. Det är ett i många hänseenden med det nutida mycket olika Stockholm, som den gamle stadsingeniören sålunda skildrat, och tänker man på de många öppna platserna, de vida vattnen med deras naturliga stränder, de talrika träd- och malmgårdarna på Norrmalm, de otaliga täpporna med de landtliga, idylliska, rödmålade trähusen på Ladugårdslandet och Södermalm, de ståtliga palatsen på Riddarholmen och Blasieholmen, det nya slottet, som under CARL GUSTAF TESSINS och CARL HÅRLEMANS öfverinseende nu nalkades sin fullbordan, den lifliga hamnen med de många ostindiefararna och de andra fartygen o. s. v., så

¹⁾ *Bibliotheca historica Sueo-Gothica*. I, sid 122.

²⁾ Reproducerad i *Stockholm, Sveriges hufvudstad . . . 1897*. Utg. af E. W. DAHLGREN.

må man ej undra öfver att samtiden talade och skref om »det i flor stående Stockholm» och att den blifvande blomsterkonungen inom kort och sedan hans verksamhet som läkare börjat blifva ekonomiskt gifvande fann sig ganska bra till rätta. Hans bostad hos »monsieur Meister» torde visserligen icke ha utmärkts af någon vare sig större rymlighet, ljusstilgång eller trefnad, ty det nuvarande *Hotell Sala*, som synes vara detsamma som ålderman JÄGERS hus, fastän med uppenbarligen i nyare tid upphuggna eller förstörade fönsteröppningar, erbjuder i blott ringa grad dessa förmåner. Men omgifningen var pittoresk och intressant, och LINNÉ, som längre fram i tiden såsom namngifvare åt djur och växter gärna rörde sig bland Olympens gudar och halfgudar och andra mytologiska varelser, befann sig nu liksom under hela sin tillvaro som bofast i Stockholm midt uppe i den antika gudavärlden, representerad af de för barocktidens smak och idévärld så typiska kvartersnamnen. Här funnos starka och tappra karlar som *Mars*, *Hercules* och *Jason*, bedragna äkta män som *Vulcanus*, sköna kvinnor som *Venus*, *Galeta* och *Europa*, hemska företeelser som *Medusa* och *Medea*, Ovidiusfigurer som *Pyramus* och *Thisbe* o. s. v., ja öfver nittio mellan gränderna och brinkarna lokaliserade klassiska fantasiväsen, och tröttnade man på dem, så erbjöd verkligheten mycket, som äfven kunde fångsla tankar och intressen.

Vid många af de gamla gatorna, hvilkas namn ofta innehålla intressanta erinringar om det medeltida och Vasatidens Stockholm och minnen af framstående och märkvärdiga människor, lågo nämligen hus, vackrare och ännu ej så vanvårdade och förfallna som i våra dagar, hvilkas byggnadsart och utsmyckning säkerligen tilltalade LINNÉS för allt vackert och ovanligt här i världen vakna sinnen. Sålunda låg t. ex. vid den nu så ruskiga, ej långt från hans bostad belägna Kindstugatan och i kv. *Cepheus* det länge den rika och ansedda släkten TÖRNE tillhöriga hus, hvares om religiös tillförsikt vittnande inskription öfver den lilla vackra portalen: »Then Gudh wil hielpa, kan ingen stielpa» säkerligen vann hans gillande; vid Svartmangatan skänkte den med de Cruus'ska och Lewenhauptska vapensköldarna och andra ornament rikt smyckade portalen en erinring om hur äfven de smala och mörka gatorna i stadens inre under stormaktstiden ingalunda ringaktats af rikets förnämsta familjer; vid Prästgatan förde den lilla underliga järndörren till höger om den egentliga porten i Hasselska huset tankarna tillbaka till den medeltida anordningen med »källarhals» eller

en direkt nedgång från gatan till källaren, och på liknande sätt erbjöd sig vid de flesta andra gatorna och gränderna i portaler och andra arkitektoniska detaljer ett dekorativt åskådningsmaterial, som man väl kan antaga väckte den unge läkarens intresse, när han passerade dem under promenaderna till sina patienter eller till något af de näringsställen, på hvilka han intog sina måltider. Det var godt om källare och värdshus i 1700-talets Stockholm och särskildt i staden mellan broarna; ja, det är med förvåning man läser¹⁾ om deras och krogarnas betydande antal, och stockholmarnes i våra dagar så ofta anmärkta och klandrade fallenhet för utelift torde knappast vara blott en nutidsföreteelse utan kan nog med fog betraktas som en genom seklen nedärfd vana. Hvad nu LINNÉ vidkommer, så var han ju ännu ungar och antagligen ej inackorderad hos sin likaledes ogifte hyresvärd utan hänvisad att intaga åtminstone sina middagar på någon källare. Själf har han gifvit stöd åt detta antagande i den roliga anteckning, där han omtalar, huru han, när de efterlängtrade patienterna ej kommo till honom, sökte upp de unga eleganta kavaljererna på deras matställen, inledde samtal med dem, erbjöd dem sina tjänster och inom kort botade dem från de obehagliga åkommor, af hvilka de ledo och som gjorde dem nedstämda, så att de snart åter voro friska och enligt tidens sed kunde hängifva sig åt grundliga libationer²⁾. LINNÉ har tyvärr uraktlåtit att närmare angifva hvar den så drastiskt skildrade episoden ägde rum. Han talar blott om hur han »begynte freqventera de allmännaste spisqvarter», en uppgift, som med hänsyn till källarnas nyss påpekade talrikhet ger rum för vidsträckta gissningar; men då de unga kavaljererna uppenbarligen tillhörde den tidens vivörer och eleganta lättingar, som enligt LINNÉ'S meddelanden bland annat förnötte tiden med att på middagarna flanera på Riddarhustorget, kan man antaga, att de sedan dinerade på någon af de vid torget eller i dess grannskap belägna och till de förnämsta i staden räknade källarne, såsom *Riddarhuskällaren*, *Tre Kronor*, *Förgyllda Äplet*, *Tre Spisar*, *Kejsarkronan*, *Gyllene Hoppet* m. fl. Men det är äfven möjligt, att LINNÉ inledde bekantskapen med dessa sina första patienter på någon af de gamla ansedda källarne i närheten af hans bostad vid Österlånggatan: *Den Gyltene Freden*, *Stjär-*

¹⁾ T. ex. i C. LUNDINS uppsats *Källare och kaffehus i Stockholm* i Samfundet Sankt Eriks årsbok 1903, som visserligen mest sluter sig till senare hälften af 1700-talet, men äfven innehåller intressanta uppgifter från den förra hälften.

²⁾ TH. FRIES a. a. I, sid. 253.

nan, *Holländska Dyhn* och *Riga*, af hvilka den förstnämnda ännu finnes kvar under namnet *Freden* och med sin af en krans af vindrufsklasar omgifna skylt trotsat nyare tiders ringaktning för bevarandet af gamla stadens pittoreska minnen. I sina meddelanden om Stockholmskavaljerernas lefverne har LINNÉ emellertid särskildt omtalat, hur de plögade på eftermiddagarna kl. 5 gå på *Castenhof* för att dricka ett glas vin och kl. 7 till *Lars på Hörnet* för att taga en hjärpe. Det förra af dessa ställen är lätt att identifiera som den vid dåvarande Norrmalmstorg (sedermera Gustaf II Adolfs torg) belägna och efter drottning Christinas vinskänk CASTEN HOFF uppkallade källaren, *Hotell Rydbergs* föregångare. Hvem »Lars på Hörnet» var, är däremot svårare att afgöra, ty många källare voro belägna vid gatornas och grändernas korsningar eller vid deras utmynnande i torgen, och om deras innehafvare blott omnämnas med dopnamnen, blir man ganska tvehågsen om deras lokalisering. Men liksom man nu mera med full visshet vet, att den Claës, efter hvilken den berömda källaren *Claës på Hörnet* vid Roslagstullsgatan erhöll sitt namn, hade varit kypare hos den på Ingemarshof i närheten af Roslagstull boende källaremästaren INGEMAR FRODBOM samt hette CLAES BROVALL, hvarför också hans värdshus till omväxling med *Claës på Hörnet* benämndes *Brovallshof*, så torde man kunna identifiera den ifrågavarande *Lars på Hörnet* med den LARS BECKSTRÖM, som på 1730-talet innehade källaren *Draken* vid Österlånggatan och hörnet af Drakens gränd.

LINNÉ'S källarlif skulle emellertid ej bli af långvarig varaktighet. Hans omsorger om kavaljerernas hälsa hade redan mot slutet af hans första Stockholmsår skänkt honom anseende som en af hufvudstadens skickligaste läkare icke blott inom ungarlsåkommornas utan äfven andra sjukdomars område, och den bekantskap han i samband härmed gjorde med CARL GUSTAF TESSIN, hvilken vid denna tid äfven fått kännedom om hans stora vetenskapliga berömmelse utomlands, medförde en genomgripande förändring i hans lokala och öfriga lefnadsförhållanden. Mellan den lysande och inflytelserika magnaten, nu landtmarskalk vid den pågående riksdagen och en af hattpartiets ledare, och den unge driftige läkaren och snillrike naturforskaren knöts ett på ömsesidig aktning och beundran grundadt vänskapsband, hvilket för den sistnämnde jämte en mängd andra förmåner äfven medförde en omstörtning i hans materiella lif. TESSIN erbjöd honom nämligen bostad och vivre i sitt palats vid Slottsbacken, och sedan LINNÉ blifvit där installerad,

befann han sig i en miljö, som bildade den mest fullständiga kontrast mot hans bostad och omgifning vid Ferkens gränd. I stället för sin anspråkslösa bostad hos »monsieur Meister» erhöll han i det Tessinska huset vid Slottsbacken, hvilket då liksom än i dag räknades bland hufvudstadens vackraste byggnader och var på det präktigaste sätt inrättadt, den kammare,¹⁾ som TESSIN själf bebott under sin ungarlöstid, och måltiderna, som LINNÉ ofta intog i sin värds sällskap, hade helt visst en annan sammansättning än källarkosten. Hans excellens herr grefven och landtmarskalken, som efter sin faders död år 1728 bekommit palatset i arf, men ej däri



Tessinska huset; gårdsinteriör på 1730-talet.

inflyttade förrän i början af 1730-talet, förde nämligen ett stort hus och utöfvade en stortartad gästfrihet. Han hade vid denna tid nyligen återkommit från ett par års vistelse utomlands, och hans ställning vid riksdagen och som en af hattpartiets chefer gjorde att han ofta äfven af politiska skäl gaf gästbud, som kräfde en talrik tjänstepersonal och att husets inrättning äfven i andra afseenden var ordnad på stor fot. År 1739, då LINNÉ, antagligen på nyåret eller förvåren,²⁾ flyttade in i palatset, hade TESSIN sålunda i sin

¹⁾ FRIES, a. a. 1, sid. 257.

²⁾ Den exakta tidpunkten torde ej numera kunna bestämmas; men då LINNÉ på sommaren 1739 gifte sig och satte eget bo samt de föregående månaderna beredt honom åtskilliga framgångar och förmåner, delvis genom TESSINS förord och ingripande, är det antagligt, att den närmare beröringen eller så godt som dagliga samvaron emellan de två märkliga männen hade börjat under årets tidigare del.

tjänst en kassör, en kock, fyra lakejer, två kuskar, en husdräng, en jungfru, fyra pigor och en springpojke, och medan man om våningarnas dekorativa utstyrelse och utsmyckning erhåller en föreställning i de fasta, än i dag bevarade takmålningarna, dörröfverstyckena m. fl. lika präktiga som vackra detaljer, finnas äfven intressanta upplysningar tillgängliga för kännedomen om den flyttbara inredningen och utstyrelsen under C. G. TESSINS besittningstid. I sitt nyligen utgifna praktverk om den minnesrika byggnaden har nämligen grefve F. U. WRANGEL¹⁾ till den värdefulla redogörelsen för byggnadens tillkomst och historia m. m. som bilaga fogat en reproduktion af »Inventarium öfver saker, möbler, husgeråd m. m. som kvarlämnades 1735», eller samma år som det grefliga herrskapet anträdde sin nyss omnämnda resa till utlandet.

Det är ett mycket intressant aktstycke denna förteckning, ty det skänker en detaljerad föreställning om det Tessinska hemmets inredning, möblering och utsmyckning med en mängd dyrbara konst- och konstslöjdsalster, pretiosa m. m. — samlingar, som blefvo ännu rikare då de om ett par år ökades med de af husets ägare under hans ambassadörstid i Paris gjorda förvärfven. I sammanhang med LINNÉS vistelse i huset torde emellertid i förteckningen de uppgifter vara af det största intresset, hvilka belysa tidehvarfvets vurm för kuriosa och skänka en föreställning om den ofta högst olikartade och omväxlande sammansättningen af sådana och af de på den tiden så vanliga naturaliekabinetten. Man samlade allt möjligt, som var vackert eller märkvärdigt, man var ingalunda kritisk i afseende på föremålets äkthet och verkliga natur, och fastän det i de Tessinska samlingarna ej tyckes ha funnits så underbara och öfverraskande ting som t. ex. apotekaren SEBAS i Hamburg månghöfdade »hydra», hvilken en gång af LINNÉ förpassades till falsariernas eller de konstruerade vidundrens värld, så träffades dock i det med falldörr och lådor försedda valnötsskåpet i stora förmaket åtskilliga intressanta och egendomliga saker. Här omväxlade sålunda en sköldpadda, hopsatt af musslor och med en mussla på ryggen, med två förgyllda sfinxer, en liten elefant af porslin med en Datura-växt eller manla, en bomullsväxt med »anatomiska af ett människoöga», en liten sjöväxt med ett Rhinoceroshorn, svärd af en svärdfisk med en enhörnings horn, en hvalrosstand med

¹⁾ *Tessinska palatset*. Ett bidrag till Öfverståthållarehusets i Stockholm historia. Af W. LEGRAN. Stockholm 1912.

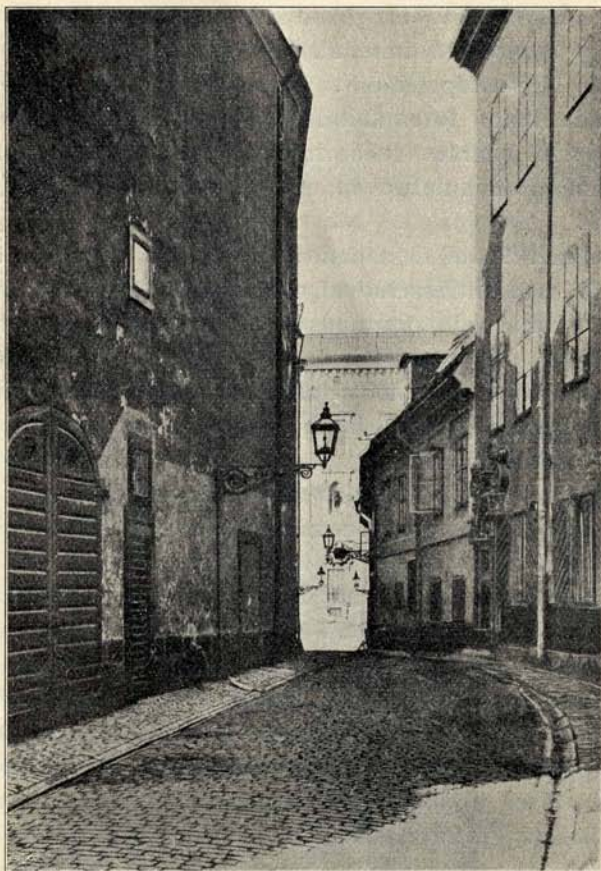
två sjöäpplen och tre stycken bernsten med insekter uti, »en kiäft af träd at lära känna hästaldern» med ett par kristalldrufvor och ett strutsägg och med ytterligare en mängd föremål af vidt skilda slag och hopförda i en oreda, som utan tvifvel väckte den unge entusiastiske naturordnarens undran och ogillande. Men det är äfven ganska troligt, att samlingarna, hvilka han antagligen ej var sen att taga kännedom om, roade honom och att han under skärskådandet af kabinettets innehåll blef, såsom han ofta i sina skrifter uttrycker sig, »stupefactus». Särskildt var väl detta händelsen, när han midt ibland föremål från djur- och växtvärlden anträffade »syster Hedvigs porträtt i chagrinfoder»¹⁾ eller »ett nakot, sofvande qwinfolk, måladt mignature af m:lle Beauté, med förgyld ram och glas», m. m.

Men vida mer än af dessa märkvärdigheter kan man antaga, att LINNÉ skulle vara intresserad af och förtjust öfver de anstalter för odling af blommor och prydnadsväxter, som funnos inom palatsets trånga men mästerligt använda gårdsutrymme. Af bilderna i DAHLBERGS *Suecia antiqua et hodierna* får man en föreställning om anläggningens utseende, och sådan den var under byggherren NICODEMUS TESSINS tid, då Suecia-verket tillkom, var den säkerligen äfven under hans sons och på LINNÉs tid. Längre fram, efter husets försäljning år 1755, undergick densamma åtskilliga förändringar; men ännu i början af 1800-talet skref ELMERS²⁾ särskildt om den af de Dahlbergska planscherna, som återger utsikten från huset uppåt trädgården, att den öfverhufvud motsvarade verkligheten, »allena att inga statyer stå på taket, icke eller äro några trän tillseendes öfver husen, som blott på taflan blifvit ditsatta att bortgömma gafflar och skorstenar ifrån kringliggande hus». Äfven en annan olikhet fanns på ELMERS' tid mot under den Tessinska perioden, nämligen däri, att de under denna i anläggningen befintliga konstverken voro borta. Ännu medan C. G. TESSIN var husets ägare, fördes nämligen ett par af dessa konstverk till hans landt gårdar Bo på Värmdön och Åkerö i Södermanland, och i samband med försäljningen skickades de öfriga till sistnämnda ställe. Men när LINNÉ bodde i palatset, funnos de kvar, och till omväxling med de sirliga blomsterprydda rabatterna, buskagerna och slingerväxterna i

¹⁾ HEDVIG CHARLOTTA TESSIN, C. G. T:s äldsta syster, f. 1690, d. 1736, gift med öfverstelöjtnanten OTTO FREDRIK VON SCHWERIN.

²⁾ *Stockholm*; I, sid. 259.

den vackra gårdsanläggningen hade han således tillfälle att beundra en *Bathseba* i marmor af JEAN DE BOULOGNE, en *Neptunus* i brons, modellerad och gjuten af ADRIAN DE VRIES, en byst af kejsar *Commodus*, »antique och obeskrifveligt vacker», samt statyer af *Mars*, *Hercules*, *Mercurius*, *Ceres*, *Dejanira* m. fl., eller en samling represen-



Bollhusgränd; Tessinska husets gavel till vänster.

tanter för samma mytologiska societet, hvarom kvartersnamnen i trakten lämnade erinringar.

Den ofvannämnda inventarieförteckningen ingaf till en början med sina uppgifter om rummen i huset och deras användning förhoppningar om, att något meddelande kunde anträffas om CARL GUSTAF TESSINS ungarlsskammare, hvarigenom det skulle ha blifvit

möjligt att närmare lokalisera LINNÉS bostad. Men förteckningen tyckes blott omfatta de lägenheter som bebotts af TESSIN och hans maka personligen äfvensom af betjäningen strax före deras utrikesresa år 1735, och någon underrättelse om den ifrågavarande kammaren förekommer ej. Då emellertid dessa lägenheter så godt som samtliga synas ha tillhört palatsets centrala delar, torde ungarlarskammaren ha legat i något af dess sidopartier och sannolikt i det åt Bollhusgränden vettande. Rummen här ha nämligen fönster, medan däremot den andra, förr intill Bollhuset gränsande gafveln har blott några få fönster.

Om detta antagande är riktigt, skulle LINNÉ sålunda ha bott utåt nämnda gränd, hvilken på hans tid visserligen var lika smal och mörk som nu, men däremot hade ett vida bättre anseende. De vackra och egendomliga, nu förfallna portalerna till de forna Banérska och Benterska husen vittna till och med om att där rådde en viss prakt, och från det Tessinska huset hade man en vidare och vackrare utsikt än nu, då den gamla Skomakarekällaren efterträds af en resligare nybyggnad.

* * *

LINNÉS vistelse i Tessinska huset blef emellertid ej långvarig. Det anseende, han vunnit som läkare, de härmed följande rikliga inkomsterna, hans anställning som amiralitetsmedikus och andra framgångar skänkte ju honom möjlighet att föra ett mer oberoende lif och att grunda sitt eget hem.¹⁾ Det dröjde ej heller länge förrän han satte planerna härför i verket. Den 26 juni 1739 fick han, för att citera hans egna ord, på sina svärföräldrars gård Sweden nära Falun »äga sin länge efterlängtade brud SARA ELISABETH MOREA», och »efter en månads nöje i Falun» var han åter i hufvudstaden för »att bevaka sine antagne sysslor». Ehuru några exakta och fullt bevisande uppgifter icke kunnat anträffas om de nygiftas bostad, kan man med mycket stor sannolikhet säga, att LINNÉ hade förhyrt en lägenhet i stadens södra del, i kvarteret *Achilles* n:o 40, d. v. s. i det stora hus, som efter sin förste ägare och byggherre, k. myntmästaren, sedermera rikskammarrådet ISAAC CRONSTRÖM än i dag plägar kallas räntmästarehuset och som upp-

¹⁾ För kännedomen om LINNÉS befordringar och förbättrade ekonomiska ställning m. m. hänvisas till FRIES' utförliga och intressanta skildring; a. a. I, sid. 254 o. f.

tager den vidsträckta och välbelägna tomten vid Slussplan mellan Skeppsbron och Järntorgsgatan¹⁾. Huset ägdes i slutet af 1730- och början af 1740-talet af assessor OLOF AHLLÖF, och bland de i mantalslängden för 1740, hvilken är den enda, som för ifrågavarande stadsdel och tidpunkt finnes i behåll, upptagna hyresgästerna träffas: »Medicine doctoren hr N. Lennäus med sin fru och pigan Barbro.» Det torde ej råda något tvifvel om, att denne LENNÄUS var identisk med LINNÉ, ty dels fanns det ej vid denna tid enligt SACKLÉN²⁾ m. fl. biografiska auktoriteter någon läkare med namnet LENNÄUS (eller väl riktigare LENNEUS) vare sig i Stockholm eller annorstädes i riket, och dels voro ju felskrifningar af LINNÉS namn ingalunda ovanliga särskildt på den tid, då han ännu var jämförelsevis okänd.

Dopnamnets initial N. kan helt enkelt ha berott på att man ej hade reda på det verkliga namnet, utan nöjde sig med den beteckning, som motsvarar det nutida N. N., och för öfrigt må påpekas, att felaktiga såväl dop- som familjenamn äro ytterst vanliga i äldre tiders mantals- och taxeringslängder³⁾. Emellertid finnes det ett par andra och mer vägande skäl för att det verkliga var LINNÉ, som vid tidpunkten ifråga bodde i Räntmästarehuset, nämligen dels den anförda mantalslängdens uppgift, för öfrigt kompletterad eller bekräftad af taxeringslängdens för år 1741, att familjen utgjordes blott af doktorn och hans fru, och dels den omständigheten att uppgifter om dem saknas i de följande årens taxeringslängder. Som bekant föddes LINNÉS och hans makas första barn, sonen CARL, den 20 januari 1741 och kunde sålunda ej upptagas i mantalslängden för 1740, och familjens flyttning till Uppsala efter doktors utnämning till professor där ägde rum i oktober 1741, hvadan några uppgifter gifvetvis ej kunna förekomma i nyssnämnda visserligen ganska summariska men fullständigt bevarade och för kändedomen om Stockholms invånare ovärderliga taxeringslängder. Det ena som det andra

¹⁾ Kvarteret *Achilles* omfattade på denna tid, liksom nu, två tomter eller fastigheter, betecknade med n:r 37 och n:r 40, och trots svårigheterna att numera fullt exakt bestämma dessas storlek och läge, kan man med ganska stor visshet antaga, att det med n:r 40 angifna huset utgjorde det främre och åt Slussplan liggande.

²⁾ *Sveriges läkarehistoria från Gustaf I:s till närvarande tid.*

³⁾ De nu anförda antagandena om att LINNÉ bodde i Räntmästarehuset ha förut meddelats i förf:s år 1906 i *A. D. K:s Julnummer* publicerade skildring *Linné som läkare i Stockholms societeten, hans patienter och umgänge*, men sedermera underkastats nya forskningar i de i Stockholms stads arkiv förvarade mantals- och taxeringslängderna från 1730—40-talen m. fl. källor.

synes otvetydigt visa, att LINNÉ under de två sista åren af sin Stockholmstid bodde i Råntmästarehuset — en utan tvifvel särdeles väl vald plats för hans läkarepraktik, och härför finnes ännu ett åtminstone indirekt bevis af intresse.

Bland LINNÉS närmare vänner och bekanta, sedan han blifvit känd i hufvudstaden och uppmärksammas i dess vetenskapligt intresserade kretsar, märkes den framstående mekanikern MÅRTEN TRIEWALD, liksom LINNÉ en af stiftarna af K. Vetenskapsakademien. Han var son af den till börden tyske hofslagaren eller, som han benämnes i mantalslängden för 1740, profsmedsåldermannen TRIEWALD, som också bar dopnamnet MÅRTEN och ägde ett hus vid den efter honom uppkallade gränden mellan Järntorget och Kornhamnstorg och i närmaste grannkvarteret till kv. *Achilles*. När LINNÉ, hvars maka vid tidpunkten närmast före och efter sin nedkomst vistades hos sina föräldrar i Falun, fick under rättelse om sonens födelse, skref han ett bref¹⁾ till fru ANNA LISA, hvori han tolkar sin fadersglädje m. m. och bland annat skrifer: »Jag har låtit notificera din barnsäng till Riksrådinnan, *Rutenschiölds*, *Kopparslagarens*, *Ziervogels* etc., hvilka alla fägna sig däröfver högeligen, önska k. Mors restitution och dig mycken hälsning till-sända.» — Riksrådinnan var utan tvifvel grefvinnan TESSIN, RUTENSCHIÖLDS VORO antagligen dåvarande fiskalen i riksbanken GÖRAN ADOLF R., känd för sina naturhistoriska intressen, slutligen hofrättsråd och lagman, och hans fru, f. RUTENSPARRE, och ZIERVOGELS hofapotekaren ÆGIDIUS Z. och hans fru, f. RIBE, och kan man ej antaga, att »Kopparslagarens» voro ålderman TRIEWALDS? Vid ifrågavarande tid var ju skillnaden ej så stor som sedan mellan kopparslagare och smeder, och LINNÉS hörde väl till den hedervärda borgarfamiljens umgänge, både genom bekantskapen med sonen och, om antagandet om bostaden är riktigt, till följd af det nära grannskapet.

Hvilken lägenhet LINNÉ bebadde och om det var med utsikt åt Skeppsbron och öfver Strömmen eller öfver Slussområdet och Söders ännu ej af s. k. skandalhus misspydda höjder, har varit omöjligt att utreda, då några uppgifter om våningarnas fördelning m. m. ej förekomma i mantals- och taxeringslängderna och andra källor ej stått till buds. Men utrymmet var antagligen ej något

¹⁾ Dateradt Stockholm den 26 jan. 1741 och infördt som bil. VIII i första delen af FRIES' a. a.

betydande, ty hyresgästerna voro många och räknade ibland sig åtminstone ett par familjer med barn. Det kan ju ha ett visst intresse att enligt mantalslängden lära känna denna ganska heterogent sammansatta omgifning till det Linnéska hemmet:

Kaffekokaren *Fin Hollsten Hobel*, med dess hustru och två barn samt svärmoder och dess släkting *Anna Lund*; afiidne commissarien *Steinmeijers* änka fru *Maria Valan* med ett barn; afiidne handelsman *Midendorfs* änka madam *Anna Midendorf*; handlanden *Johan Eijre*; handlanden *Carl Wreth*, med dess hustru och jungfru *Fröberg*, som informerar sig härstädes i syende; tolagsbokhållaren *Anders Ekmark* med dess fru och 2 barn; contoírsskrifvaren *Abraham Björkegren*; packhuskarlen *Christian Kaleski* med dess hustru och 4 barn; auskultanten *Jonas Meisner*; extra ordinarie cancellisten *Simon Meisner*, samt prästmannen hr *magister Serlachius*. Hårtill kom ett rätt stort antal pigor, bland hvilka dock endast den hos familjen »Lennäus» anställda åtnjutit hedern att blifva uppförd med sitt namn, *Barbro*.

Det var som synes bland personer i antagligen rätt anspråkslösa ekonomiska villkor, som LINNÉ slagit upp sitt bo, folk, som voro i helt annan samhällsställning än medlemmarna af de kretsar, i hvilka »hattarnas arkiater» befann sig vid utöfvandet af sin läkarepraktik eller då han såsom vetenskapsakademiens förste præses förde ordet bland så märkliga och ryktbara män som ANDERS VON HÖPKEN, JONAS ALSTRÖMER, AUGUSTIN EHRENSVÄRD, CHRISTOFFER POLHEM, DANIEL TILAS m. fl. bland samtidens främste. Men det finnes ingen anledning antaga, att han ej fann sig väl till rätta och att han med den hjärtegodhet, som städse utmärkte honom, stod sina grannar bi i råd och dåd.

STOCKHOLM
NYA TRYCKERI AKTIEBOLAGET
1912