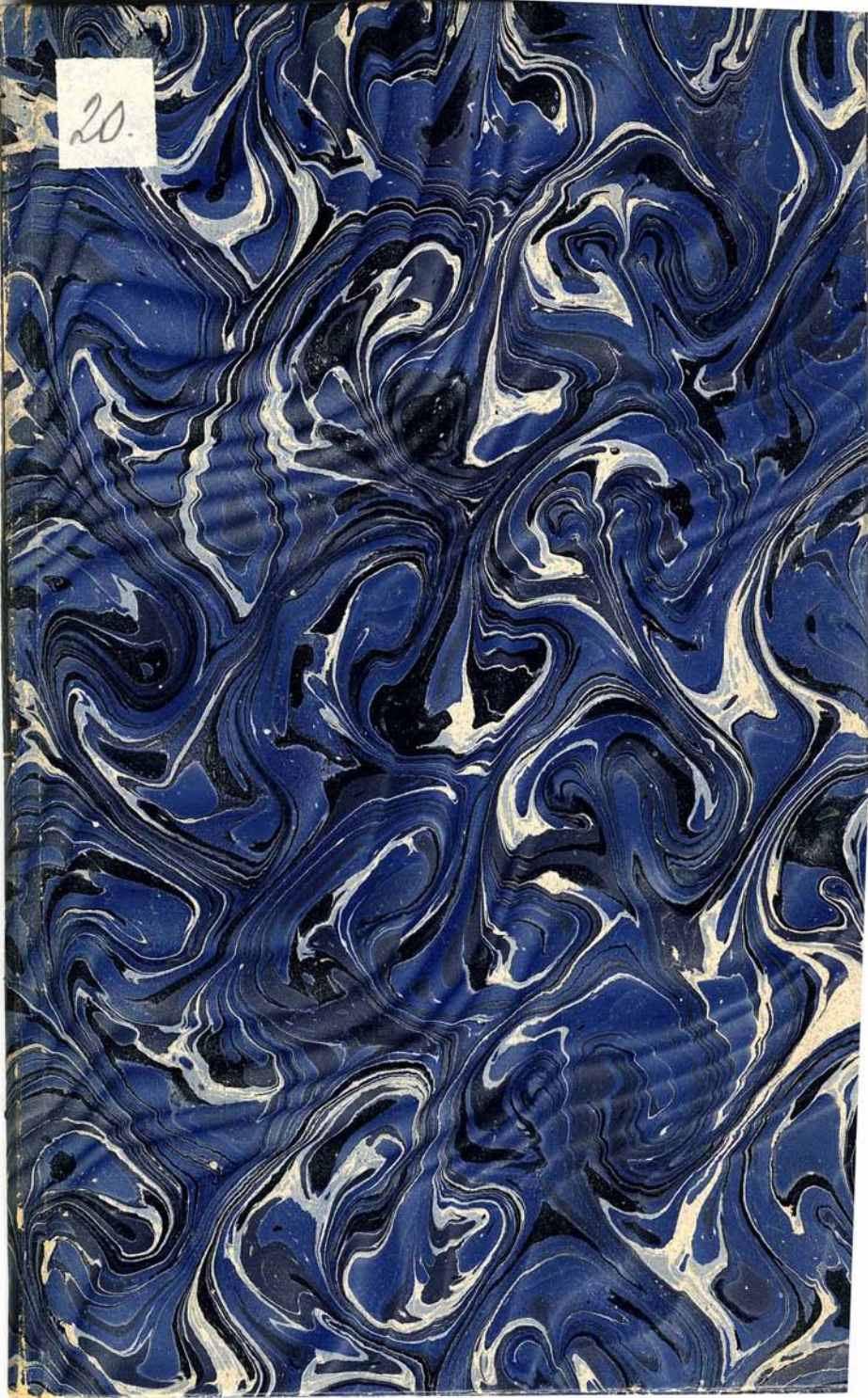


20.



VATTEN-TAXA

för

STOCKHOLMS VATTENLEDNING,

att gälla tills vidare,

samt

REGLEMENTE

för

Vattenledningens begagnande,

af Vattenlednings-Öfverstyrelsen

fastställda d. 23 April 1860.



Sedan Vattenlednings-Öfverstyrelsen under den 23 nästlidne April fastställt Taxa för Stockholms Vattenledning, att tills vidare vara gällande, äfvensom Reglemente för Vattenledningens begagnande, får, i följd af erhållet uppdrag, Vattenlednings-Direktionen berörda Taxa och Reglemente härigenom till Allmänhetens kännedom meddela. Stockholm den 5 Maj 1860.

J. F. EKLUND.

Otto Modig.

Knut Styffe.

J. E. Fröberg.

B. O. Nycander.

Bruno Johansson.

VATTEN-TAXA

för Stockholms Vattenledning,

att gälla, tills vidare.

§ 1.

För vatten till hushållsbehof i enskildes bopingslägenheter, eller som användes uti försäljnings-, kontors- och verkstadslokaler, betalas årligen för hvarje rum Två (2) Riksdaler Sextio (60) öre. Såsom rum anses hvarje lokal, som antingen är försedd med spis för kokning eller uppvärmning, kakelugn eller annan uppvärmnings-apparat, eller ock värmes från angränsande rum, samt i sednare fallet har en golftyta af minst 120 kvadratfot och fönster å husets yttervägg, äfvensom alla försäljnings- och kontorslokaler, utan afseende å om deruti finnes uppvärmnings-apparat eller icke. För afgifterna enligt denna § debiteras alltid husegaren.

§ 2.

Anser Vattenlednings-Direktionen, att i någon af förenämnda lägenheter, der vatten förbrukas för

andra, än vanliga hushållsbehof, detta användes i större mängd, än i boningslägenheter med samma antal rum, bör, utöfver den afgift, som af husegaren enligt § 1 betalas, af lägenhetens innehafvare jemväl erläggas en serskild afgift, motsvarande skillnaden mellan värdet af det förbrukade vattnet, bestämdt genom öfverenskommelse eller efter mätning, och den afgift, som af husegaren förut blifvit för den ifrågavarande lokalen betald.

§ 3.

För sköljning af rännstenar under den blidare årstiden, såvida öfverenskommelse om verkställighet deraf med Vattenlednings-Direktionen kan träffas, erlägges årligen Tjuge (20) öre per löpande fot; dock må nedsättning häruti kunna beviljas af Direktionen, när rännstenen på någon större längd icke löper utmed byggnader, eller husets läge vid flere gator dertill föranleder, samt nedsättning i allmänhet ega rum i den mån, vattenkonsumtionen för hushålls- och dylika behof ökas.

§ 4.

För vattning af gator och gårdar sommartiden, der sådan af Vattenlednings-Direktionen ombesörjes, erlägges per 100 kvadratfot Fyratio (40) öre årligen;

dock får årliga afgiften för gårds vattning aldrig understiga Fem (5) Riksdaler.

§ 5.

För vatten till en à två hästar betalas årligen Tre (3) Riksdaler för hvarje, men för flere hästar utgår afgiften efter öfverenskommelse. För vatten till kor erlägges Två (2) Riksdaler för hvarje.

§ 6.

För vatten till åkdon med fyra hjul betalas årligen Tre (3) Riksdaler, och till åkdon med två hjul En (1) Riksdaler Sextio (60) öre.

§ 7.

På Vattenlednings-Direktionen beror, huruvida eller under hvad vilkor brandpost må inom tomt inrättas.

§ 8.

För vatten till offentliga byggnader, äfvensom till tekniska och andra här icke serskildt uppräknade ändamål, betalas antingen efter öfverenskommelse, eller efter förbrukad vattenmängd, som bestämmes genom mätare. I sistnämnda fall skall, utom hyra för mätaren, der sådan af Vattenlednings-Direktionen uthyres, erläggas en fast afgift af Femton (15) öre för

dag samt derjemte Fyra (4) öre för hvarje fullt hundradetal kannor af hela den förbrukade vattenmängden.

§ 9.

Vatten lemnas icke till någon egendom med mindre, än att betalning erlägges för alla deri befintliga lägenheter, enligt § 1; dock eger Vattenlednings-Direktionen att, på grund af serskilda förhållanden, undantag härifrån medgifva.

§ 10.

Vatten lemnas icke till de i §§ 5, 6 och 8 nämnda ändamål, så framt ej betalning erlägges för alla i samma egendom varande lägenheter, på sätt i §§ 1 och 9 stadgas.

REGLEMENTE

för begagnande af Stockholms Vattenledning.

§ 1.

Vattenledningen nedlägger och underhåller på sin bekostnad servisirören från hufvudledningen till egendomens tomtlinie.

§ 2.

Rörledning med allt tillbehör inom egendomen bekostas och underhålles af konsumenterne, äfvensom en å servisiröret anbragt hufvudkran, försedd med öfvertäckning och stång för öppnandet. Denna kran anbringas på af Vattenledningens Ingeniör bestämd plats inom eller utom tomten, och nyckeln till densamma får ej handhafvas af konsumenten.

§ 3.

Kranar för vattenhemtning få ej anbringas å gårdar, utan endast inom hus uti sådana lägenheter, hvilka, då de icke begagnas, hållas stängda, så framt ej Vattenlednings-Direktionen, på grund af lokala

förbållanden, i serskilda fall anser undantag häri-
från böra medgifvas.

§ 4.

Ledningsrör inom hus och tomter skola vara af emaljeradt smidigt jern, tenn eller annat af Vattenlednings-Direktionen godkändt ämne, samt äfven hafva den styrka, som Direktionen bestämmer.

§ 5.

Endast så kallade skruvkranar få användas. I öfrigt få icke några kranar eller annat tillbehör begagnas af andra slag, än sådana, som af Direktionen godkännes.

§ 6.

Cisterner inom hus, dit vatten från Vattenledningen blifvit ledt, få ej begagnas utan serskildt medgifvande af Direktionen, och aldrig förses med afloppsrör eller vara ställda i förbindelse med samling af annat vatten, än ifrån Vattenledningen.

§ 7.

Servisirör får icke anbringas så, att det kommer i beröring med ämnen, hvaraf röret eller vattenet, i händelse af läcka, kan lida mehn; ej eller får dylikt rör ledas på det sätt, att upptäckande af

skada försvåras. I följd häraf bör servisirör omgifvas med jernrör, när Vattenledningens Ingeniör pröfvar sådant vara af behof påkalladt.

§ 8.

Ledas servisirör genom lokaler, der de ej äro skyddade emot frost, eller medelst ombäddning kunna gifvas detta skydd, så skola de förses med aftappningskranar för rörens tömning under nätterna, eller då vatten icke tappas.

§ 9.

Då afledningsrör för det begagnade vattnet användas, men afgiften för vattnet icke bestämmes genom mätning, må nämnda rör icke vara så anordnade, att vatten från en öppnad tillledningskran, utan någon åtgärd af förbrukaren, kan omedelbart bortrinna.

§ 10.

Der vattenmätare begagnas, bekostas inköpet deraf eller hyran därför ensamt af konsumenten; varande det icke tillätet att begagna annan mätare än den, som blifvit af Direktionen godkänd och med dess bevis deröfver försedd.

§ 11.

Inledning af vatten i hus och tomter må icke verkställas af annan, än utaf Direktionen godkänd entreprenör.

§ 12.

Anmälan att erhålla vatten från Vattenledningen sker å Vattenledningens byrå, hvarvid tillika uppgifves antalet och beskaffenheten af de lokaler, för hvilka vatten åstundas, de ändamål, hvartill det är afsedt att användas, samt hvilken person erhållit uppdrag att inledningen verkställa. Med hvarje vattenförbrukare, som betalar serskild afgift, avslutar Direktionen kontrakt.

§ 13.

Vatten utdelas icke till någon egendom, förr än ledningen deruti blifvit af Vattenledningens Ingeniör afsynad och godkänd samt ritning öfver densamma å Vattenledningens byrå aflemnad. Ledningen får sedan icke utsträckas eller på något sätt förändras utan skriftligt medgifvande af Vattenledningens Ingeniör, samt utan att ritning öfver utsträckningen eller förändringen å Vattenledningens byrå ingifves. Oaktadt en inledning blifvit af Vattenledningens Ingeniör godkänd, ansvarar dock icke Vattenlednings-Direktionen för arbetets bestånd.

§ 14.

Vattenledningens Ingeniör eger rätt, att, när han så pröfvar nödigt, låta inspektera ledningarne inom hus.

§ 15.

Betalning för vatten erlägges förskottsvis för hvarje kvartal, eller sednast den sista helgfria dag i Mars, Juni, September och December månader, undantagande då afgiften bestämmes genom mätning, i hvilket fall det beror af serskild öfverenskommelse, när betalning skall ske. Försummar någon att å föreskrifven tid sin skyldighet i detta hänseende fullgöra, eger Vattenlednings-Direktionen att vattnet från honom afstänga, till dess betalning sker.

§ 16.

Vid eldsvådor inom hufvudstaden äro konsumenter, hvilka bo i närheten af brandstället, skyldige att hålla alla tappningskranar stängde, intill dess elden blifvit släckt.

§ 17.

För tillfälliga afbrott i vattenutdelning, som äro en följd af bestämmelser i näst föregående §, eller af reparationer å eller arbeten till utsträckning af Vattenledningen, gifves icke ersättning.

§ 18.

En hvar konsument skall hos Vattenlednings-Direktionen inom på förhand öfverenskommen tid afsäga sig rättigheten att fortsarande erhålla vatten ifrån Vattenledningen, så vida han vill vara fri från att betala afgift för följande qvartal.

§ 19.

Vattenförbrukare få icke begagna vatten från Vattenledningen till andra ändamål än dem, för hvilka betalning erlägges, icke utlemna vatten till ooberättigade personer eller slösa dermed. Bryter förbrukare häremot, eller mot de öfriga föreskrifter, som Vattenlednings-Direktionen kan komma att meddela, och till hvilkas uppfyllande han sig genom kontrakt förbundit, åligge honom att utgifva den ersättning, som kontraktet i sådant fall bestämmer, och Direktionen eger dessutom att ledningen för honom tillsluta.

§ 20.

I alla de fall, då Vattenlednings-Direktionen till följd af fel eller försummelse, begångna af vattenförbrukare, finner för godt att vattenledningen inställa, vare den felaktige förbunden, att ej blott ersätta de kostnader, som för ledningens afbrytande

eller förändring möjligen kunna erfordras, utan ock betala full afgift för hela den återstående tid, för hvilken kontraktet gäller.

Vidimeras

Ex officio

Bruno Johansson.

