

Utställningen Stockholmsarkitekter presenterar varje månad under arkitekturåret 2001 en arkitekt eller ett arkitektkontor som fått en mängd uppdrag i staden förverkligade och därmed betytt mycket för Stockholms stadsbild.



Årsta, en av våra välkända och typiska förorter från 1940-talet med byggnader formgivna av Edvin Engström. Foto Göran Fredriksson, 2001.



Stora Mossen.

Engström flyttade 1930 till Igelkottsvägen 53, nio år senare till nästa kvarter, Igelkottsvägen 65. Samtliga villor i kvarteret är ungefär likadana och ritades av Engström. Foto Göran Fredriksson, 2001.



Södra Ängby är idag ett område av riksintresse p.g.a. sin unika arkitektur och miljö. Foto Göran Fredriksson, 2001.



Kvarteret Ryssjan

vid Blecktornsparken byggdes 1929 av SKB. Fasaderna har slammad puts i mustiga färger och pryds av enkla detaljer, ett välplacerat burspråk, ankarjärn och enstaka, vackert utformade takkupor. Foto Göran Fredriksson, 2001.



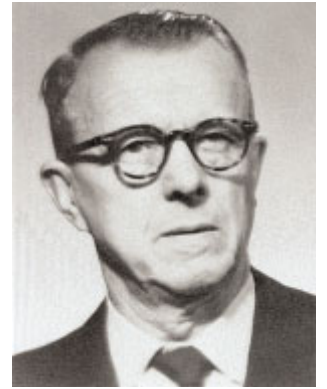
Kvarteret Ryssjan. Omsorgen om detaljerna är typisk för 20-talets byggnader. Foto Göran Fredriksson, 2001.

Nockeby torg. Den intima miljön vid stadsdelstorgen är typisk för de ideal som styrde utbyggnaden av trädgårdsstadsområdena och de äldre förorterna. Foto Göran Fredriksson, 2001.

Sländan 5, Dannemoragatan 18 uppfördes 1944 i funktionalistisk stil och är ett av de sista hus Edvin Engström ritade i innerstan. Foto Göran Fredriksson, 2001.



Edvin Engström föddes i Stockholm 1890. Fadern var byggmästare. Engström utbildade sig till byggnadsingenjör och tog arkitektexamen vid KTH 1920. Han anställdes 1913 som extra ingenjör vid Stockholms stads fastighetskontor, blev 1925 förordad för Egnahemsbyrån vid Fastighetskontorets husbyggnadsavdelning och pensionerades 1959. Under flera decennier från 1930 bodde familjen i villa i Stora Mossen, ritad av Engström själv. Han avled 1971.



Arkitekten som formade våra förorter

När Edvin Engström avgick med pension 1959 hade han arbetat mer än 45 år med Stockholms utbyggnad. Vid sidan av anställningen vid fastighetskontoret hade han en viss privat arkitektverksamhet, tidvis med en medarbetare. Han är upphovsman till många tusen av de byggnader som präglar flera av våra förortsmiljöer. I innerstan ritade han 26 byggnader. Han har ritat villor, typhus och hyreshus och hans stilutveckling har följt tidens ideal.

Några av de första hus Edvin Engström ritade ligger i norra Vasastaden i kvarteren Motorn, Ässjan, Glöden och Sländan där SKB (Stockholms kooperativa bostadsförening) började sin verksamhet 1916. Han samarbetade då med Gustav Larsson, Gustav Petersson och S E Lundqvist. Han har sedan ritat nästan samtliga av SKB:s äldre bostadshus fram till bebyggelsen i Kärrtorp 1952. SKB:s inriktning på goda, funktionella bostäder, hus byggda med traditionella metoder med enkla men vackra fasader och till rimliga priser stämmer mycket väl med Engströms egen inställning till byggandet.

Förklaringen till Edvin Engströms stora produktion ligger i hans position som chef för Fastighetskontorets småhusavdelning. Där skapades typritningarna till de många tusen småstugorna sedan självbygget tagit fart på 1930-talet. Där fanns också stadens ritningservice som innebar att en byggare samtidigt med tomtupplåtelsen, till överkomligt pris, kunde få en ritning till ett passande hus. Engström hade medarbetare men signerade själv alla dessa ritningar vilket innebar att han tog ansvar för stadens krav på både funktion, form och helhetsmiljö. Han var också noga med att inspektera byggena och att ritningarna följdes.

Engströms första villor ligger i Äppelvikens och ritades mellan 1914–19. Utbyggnaden fortsatte och i Smedslätten, Ålsten, Stora Mossen, Högländet och Nockeby bär större delen av byggnaderna hans signatur. Samtidigt skedde utbyggnaden i söderort: Enskede, Hammarbyhöjden, Årsta och Hägerstensåsen m fl med Engström som huvudarkitekt.

En annan stadsdel som blivit mycket uppmärksam är Södra Ängby. Detta är en hel stadsdel med drygt 500 villor som alla är utformade i utpräglad funktionalism. Samtliga hus i Södra Ängby utom en handfull är signerade av Edvin Engström och varje byggnad är anpassad efter just den tomtens förutsättningar.

Edvin Engström var länge näst intill okänd som arkitekt, mycket beroende på att han själv var en blygsam person som inte gjorde stort väsen av sina insatser. Hans arkitektur präglas av en stor omsorg om miljön och människorna som skall bo där. När den dåvarande, 1916–40, stadsarkitekten Sigurd Westholm presenterade hans nya områden använde han ofta ord som rogivande, behaglig känsla, sällsynt vackert (om kvarteret Ryssjan), solitt och hemtrevligt.



Förteckning över byggnader

Namn	Fastighet	Gata	Bygglov
Engström Edvin	Almanackan 3	Plåtslagarvägen 10–12	1944
Engström Edvin	Almanackan 4	Plåtslagarvägen 14–16	1944
Engström Edvin	Axet 1	Ringvägen 72– 74	1939
Engström Edvin	Bandet 1	Abrahamsbergsvägen 25– 27	1944
Engström Edvin	Bibliotekarien 2	Arkitektvägen 11–15	1938
Engström Edvin	Blomsterstycket 2	Skärmarbrinksvägen 6– 8	1943
Engström Edvin	Bokstödet 3	Byggmästarvägen 5– 7	1938
Engström Edvin	Bälgen 2	Västeråsgatan 6	1922
Engström Edvin	Bälgen 4	Västmannagatan 105	1923
Engström Edvin	Bälgen 5	Västeråsgatan 8–10	1924
Engström Edvin	Bälgen 7	Sankt Eriksgatan 128	1924
Engström Edvin	Bälgen 8	Sankt Eriksgatan 130	1924
Engström Edvin	Dagboken 1	Ritarvägen 28– 30	1944
Engström Edvin	Diktsamlingen 2	Arkitektvägen 37– 39	1942
Engström Edvin	Dubbelbössan 5	Dianavägen 13–15	1949
Engström Edvin	Familjeboken 2	Abrahamsbergsvägen 41– 43	1938
Engström Edvin	Glöden 4	Sankt Eriksgatan 111	1927
Engström Edvin	Grammatikan 1	Gustav III:S Väg 23–27	1939
Engström Edvin	Grammatikan 4	Murarvägen 12– 14	1938
Engström Edvin	Göken 39	Baltzar Von Platens Gata 9–15	1930
Engström Edvin	Kalendern 2	Rörlägggarvägen 39– 41	1938
Engström Edvin	Kalendern 3	Rörlägggarvägen 35	1938
Engström Edvin	Kartagos Backe 4	Hantverkargatan 64–72	1933
Engström Edvin	Kartan 1	Havregatan 2– 4	1931
Engström Edvin	Kartan 2	Råggatan 1– 3	1931
Engström Edvin	Kartboken 3	Murarvägen 11– 13	1939
Engström Edvin	Kartboken 4	Murarvägen 7– 9	1939
Engström Edvin	Karteschen 8	Furusundsgatan 16	1938
Engström Edvin	Kokboken 1	Gustav III:S Väg 39– 41	1939
Engström Edvin	Lagboken 2	Abrahamsbergsvägen 80– 82	1939
Engström Edvin	Lexikonet 3	Grundlägggarvägen 16–20	1939
Engström Edvin	Målarpirater 2	Stagneliusvägen 53	1936
Engström Edvin	Målarpirater 3	Stagneliusvägen 51	1935
Engström Edvin	Naturläran 3	Arkitektvägen 65– 67	1939
Engström Edvin	Naturläran 6	Arkitektvägen 53– 55	1938
Engström Edvin	Oljan 30	Sågargatan 16	1929
Engström Edvin	Ordboken 5	Rörlägggarvägen 5– 7	1939
Engström Edvin	Ornamentet 7	Konstgjutarvägen 16–18	1944
Engström Edvin	Postillan 1	Abrahamsbergsvägen 64– 66	1939
Engström Edvin	Postillan 2	Abrahamsbergsvägen 68– 70	1939
Engström Edvin	Psalmboken 6	Abrahamsbergsvägen 65– 67	1939
Engström Edvin	Pärmen 2	Abrahamsbergsvägen 29–33	1938
Engström Edvin	Ryssjan 1	Blecktornsstigen 3–16	1925
Engström Edvin	Ryssjan 13	Metargatan 16–24	1926
Engström Edvin	Ryssjan 15	Metargatan 26–36	1929
Engström Edvin	Ryssjan 16	Blecktornsstigen 18– 20	1929
Engström Edvin	Ryttartorpet 4	Abrahamsbergsvägen 40– 42	1938
Engström Edvin	Rågen 1	Ringvägen 76– 78	1938–39
Engström Edvin	Sidensvansen 5	Östermalmsgatan 18	1917
Engström Edvin	Signalen 4	Beckbrännarbacken 2	1928
Engström Edvin	Signallyktan 3	Wennerbergsgatan 3–7	1943
Engström Edvin	Skalan 1	Ringvägen 93	1932
Engström Edvin	Skytten 2	Artemisgatan 9–17	1952
Engström Edvin	Sländan 5	Norrullsgatan 63	1944
Engström Edvin	Småskriften 3	Grundlägggarvägen 9– 11	1943
Engström Edvin	Solsången 1	Stagneliusvägen 29	1937
Engström Edvin	Solsången 2	Stagneliusvägen 27	1937
Engström Edvin	Solsången 3	Stagneliusvägen 25	1937
Engström Edvin	Studsaren 12	Artemisgatan 14–20	1949
Engström Edvin	Träslottet 3	Runiusgatan 2–8	1931
Engström Edvin	Träslottet 4	Rålambsvägen 36	1931
Engström Edvin	Verkstadsklubben 29	Brantingsgatan 43	1937
Engström Edvin	Vingen 1	Upplandsgatan 88– 92	1920
Engström Edvin	Vingen 4	Upplandsgatan 94–96	1920
Engström Edvin	Årsboken 5	Byggmästarvägen 25– 27	1939
Engström Edvin	Ässjan 11	Sankt Eriksgatan 122– 124	1925

