

En annan samling ålderdomliga hus men mer förfallna utgör Källhagen, beläget på norra sidan av Djurgårdsbrunnsviken emellan gammal stämning vid Djurgårdsbrunns värdshus och nutidens privata palats invid förra Skogsinstitutet. Det bäst bibehållna av byggnaderna är av mycket god arkitektur. En grå gavel, ett tak så svagt brutet att det nästan verkar mjuk båge med en liten balkong under en bågformig dörr. Framför en trädgård med vita rosenbuskar och kejsarkronor.

På andra sidan viken har Stockholm berett gästfrihet åt gamla gårdar från hela landet, och man har på Skansen försökt att ordna det så att några av dem, där utrymmet det tillät, kunde få bli omgivna av sin egen miljö, icke blott vad interiörerna angå utan även exteriörerna. I Laxbrostugans trädgård är det gott att vara. Där bakom det låga, stiliga huset med torvtak och lagt på en grund av



67. Laxbrostugan

synliga kullerstenar ligger en gammaldags trädgård, frodig och delvis igenvuxen av liljor och akvileja, av renfana och riddarsporrar. En solvisare står mitt i all denna idylliska trevnad.

Dold bakom Nordiska museet mitt emot Skeppsholmen ligger Flottans varv. Skada att där blev eldsvåda. De tätt liggande bodarna med sina gavlar åt sjön verkade sjöbodar och passade vid vattnet. Några ligga lyckligtvis kvar åt Strandvägen till och taga sig nog så pittoreskt ut, ehuru de ej äro fullt så bra som de, som gått förlorade. Ovanför varvet ligger Flottans kyrkogård i en sakta stigning. På berget står ett tempel. Därifrån en sevärd utsikt. Söder åt ena hållet, åt andra sidan Slottet och Stadshuset bakom Blasieholmen.

* * *

Än i dag härskar över Djurgården naturstämningen i Fredmans epistel n:r 25:

“Foglarna titta,
Och fiskarna spritta
Ur sitt rum;
Gästarna de sitta
På hafvets skum;
Vädrena susa,
Sig böljorna krusa,
Bugna ner;
Skyarna bli ljusa,
Och solen ler.”

Ännu känna stockholmarna samma välbehag, då de anlända till Djurgården som de gjorde det på 1700-talet.

“Stolta stad,
Jag nu glad
Förglömmet ditt prål,
Ditt buller, larm och skrål.”

Lantligheten mötte närmare på den tiden. Nu har man att söka reda på den först på andra sidan Bellmansro. Lunder, skogar och ängsmark i vilt behag, en och annan gård dold inne i naturen på sidan om allfarväg. En sådan är Gröndal. Den är ett typiskt hus



68. Gröndal

för gammaldags stockholmska omgivningar men kunde likaväl vara ett anspråkslöst boställe i Värmland. Det är sommarafton. Från gungbrädan, som står på gårdsplanen mitt för det tysta huset, kan man se solnedgången rätt igenom dess fönster, då solen går ned där bakom i trädgården. Ett dragspel låter höra en vemodig melodi.

Djurgårdsbrunn blir sig alltid likt både i stämning och utseende. Namnet härleder sig från dess egenskap av hälsobrunn, vilken existerade redan på 1500-talet och upptogs till allmänt bruk av Urban Hiärne år 1690.

Nyttan förenades med nöjet, och Djurgårdsbrunn såsom förlustelseställe har sett 1700-talets pikanteri och sirlighet, 30- och 40-talets glada Stockholm, så levande beskriven av Blanche. En senare författare Orvar Odd har skildrat "Djurgårdsbrunn förr och nu" i en dikt, som

5 — *Idyller och utsikter.*

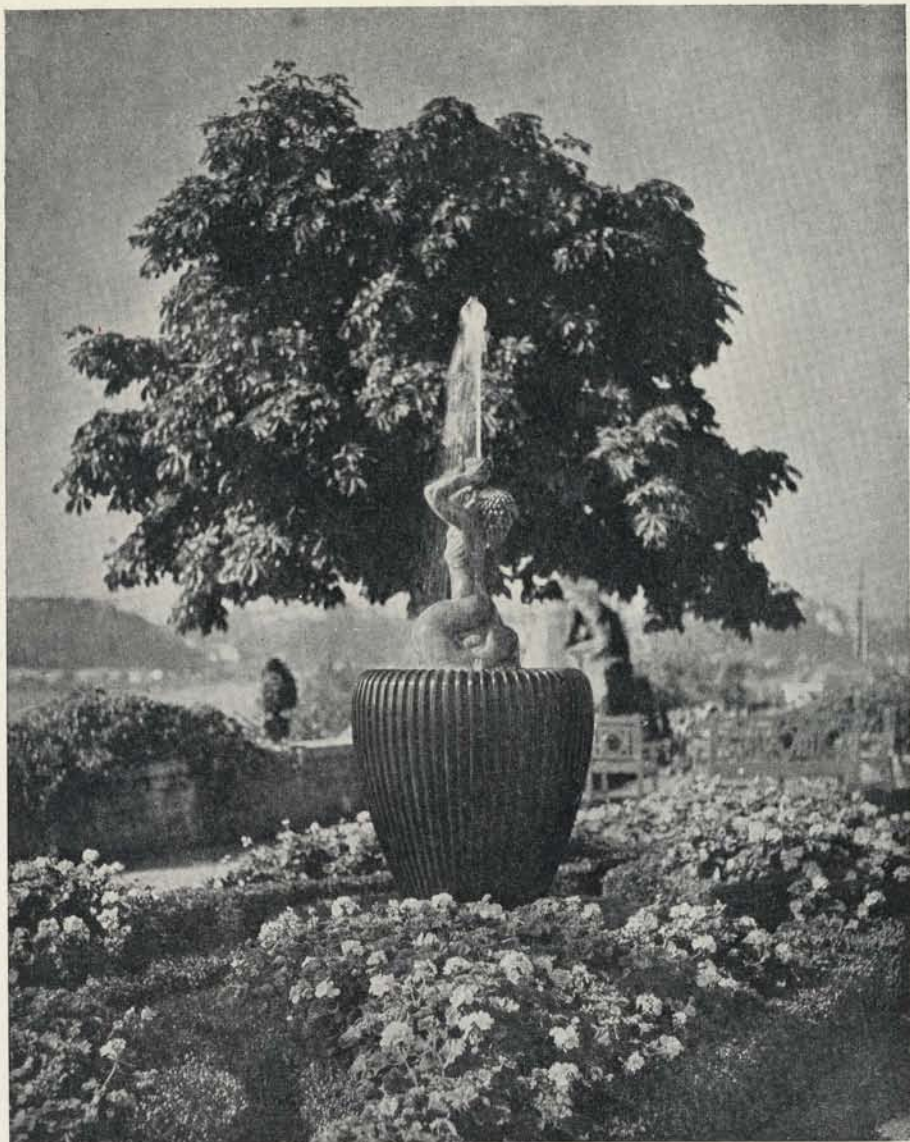
målar de olika tiderna liksom små pasteller. Följande vers ger uttryck för det gemensamma genom skiftningarna:

“I denna park vid vikens blåa bölja
 väl amoriner bygga än sitt bo
 och ljuva suckar, månget 'ack' och 'o'!
 sig åt de tysta löfhvalv anförtro
 och ömma möten sig i skuggan dölja
 och skogsfrun, när hon i sin morgonsko
 i daggen dansar och omkring sig tittar,
 en näsduk stundom än i gräset hittar.”

Djurgårdsbrunn ligger oförändrat kvar, där Djurgårdsbrunnsviken går ut i kanalen. Man erinrar sig då att södra Djurgården hette i gamla tider Valdemarsön. Detta namn finns ännu kvar i Valdemarsudde, där natur och den mest kultiverade smak kunnat förenas så harmoniskt att de ej taga något bort från varandra.



69. Utsikt över Stockholms inlopp från Friesens park



70. Från Valdemarsuddes trädgård

Å bilden synes en Tritonfontän av Milles och Tänkaren av Rodin



71. Kungseken å Djurgården

Allmänna stråkvägen ut till Djurgårdens yttersta udde går igenom ekskog. Det gamla, rika ekbeståndet och belägenheten vid Stockholms inlopp äro Djurgårdens, såsom naturpark betraktad, yppersta företräden. Glädjande nog har på senare tid tillträdet till strandområdet blivit utökat. Vid sidan om landsvägen inom de inhägnade områdena finnas ännu kvar många utomordentliga små idyller.

Vid Blockhusudden börjar inloppet till själva Stockholm. Segelleden går icke rakt in till Skeppsbron utan i en båge, så att vid passagen av denna Djurgårdens yttersta udde, är det höjderna i Katarina, som bilda bakgrunden. Står man på Blockhusuddens strand, synes det på andra sidan liggande södra landet så nära att naturen även här, där



72. Blockhusudden

vindarna blåsa friska från fjärden utanför, blir idylliskt intim. Den förhöjes ytterligare av platsens båda kända och vitt synliga stenbyggnader samt de i lummig grönska undangömda trähusen, alla omgivna av backiga trädgårdstäppor. På andra sidan om en lund, vilken sedan gammalt kallas "Borggården" — ett namn, som möjligen har sammanhang med ett på Blockhusudden fordom befintligt fäst-



73. Trädgårdsidyll vid Johannesberg nära Blockhusudden



74 o. 75. Ytterst på udden

ningsverk — ligga tre envånings lanthus i rad, byggda på 1730-talet, och därintill ännu en gård från samma tid. Riktiga små stugor ligga uppkrupna i backarna ytterst på udden. Visserligen ha en del förändringar vidtagits å trähusen, som brutit stilens renhet.

Men stämningen av genuint trevlig bebyggelse dröjer dock ännu kvar vid Stockholms gräns österut vid gamla sjötullen, där fyren om aftnarna glimmar till utanför rutorna som en väktare för alla de passerande båtar, vilka ständigt ge tavlan nytt liv.

De, som sjöledes passera Blockhusudden, finna alltid Stockholms inlopp lika underbart. I fonden har man Söders berg och Katarina kyrkas kupol med dess harmoniska linjer, som gå så väl ihop med landskapet och så lagom förhöja det. Å ena sidan är det högre och bergigt, å den andra lägre och lövskogsnatur. Måsar vila lugnt på vattnet och höja sig till flykt, när båten nalkas. Vid Valdemarsudde börjar skeppsfartens Stockholm: skeppsvarv; prämar, seglare och ångbåtar vid kajerna och i segelleden. Mariasidan och Slussen bli synliga, till sist Skeppsbron.

Vilken rikedom för en stad att ha ett sådant inlopp! Det är icke möjligt att säga, när vi älska det mest. I sol eller i dimma, en ljus sommarafon, då naturen tränger in i staden, eller en höstkväll, då stadens ljus stråla ut i mörkret.



76. Skepparegränd

SÖDER

I det landskap av bergbackar och dalsänkor, vattendrag och bergbackar igen, som utgör Stockholms södra del, har Södertörnsnaturen förtätat sig.

När man sätter sin fot på Söder, skall man låta bli att gräma sig och till belöning för denna icke så ringa ansträngning, kan man se på det från optimistisk synpunkt och upptäcka, vad där finns kvar av det genuina Söder. Låt oss helt kort behandla förlusterna för att sedan kunna ostört glädjas.

Det lågbyggda Danviken, överskuggat av väldiga träd, vilka uppfyllde dalen mellan två berg, just där utflödet från Söders inre vatten går ut i segelleden, kan av intet nutidsvärde ersättas. En stilla gård,

som ödmjukt håller sig till jorden, så att träden och bergen skola få framstå i sitt majestät, är det fullkomliga, det kan icke förnekas. En ny farled måste emellertid gå fram mitt i kjusan emellan de båda bergen. Det östra och det kalare av bergspartierna hade redan länge delvis varit bebyggt, men icke därför fördärvat, ty nutidens kvarnar, höga smala stenmassor, om aftnarna lysande med sina eldögon, äro vackra på sitt sätt. Som motsats till industrin står det västra långsträckta, frodigt beväxta bergpartiet synnerligen bra och behöves i bilden. Denna växtlighet skall nu bort, staden är icke herre över marken. Det kan visserligen bli stilenligt bebyggt, om arkitekterna vilja vinnlägga sig om samstämmighet i byggnadssätt på samma sätt som gamla bergstäder blivit uppbyggda. Men det blir för mycket sten åt segelleden. Det ena göra (bevara natur orörd) och det andra icke låta (bygga på vissa punkter) vore en god regel att tillämpa på ett så känsligt parti i stadsbildningen som segellederna in till Stockholm.

Den svåraste förlusten för jämvikten i stadens topografi äro jättehuserna vid Stadsgården samt tillkomsten av en del banala hus på höjderna såväl åt Mälare- som Saltsjösidan.

Segellederna äro dessutom icke bredare än att de och höjderna, såsom naturen själv danat dem, stå i god proportion till varandra, vilket bildar naturskönheten. Det kan vara nödvändigt att längre in på fastlandet med dominerande byggnader liksom höja upp staden ur husmassorna, men höjderna intill vattendragen tåla vid att högbebyggas endast på några enstaka punkter.

Allt detta tänker man på, när man är vid Slussen. Har man kommit dit från Kornhamnstorg — i sig själv en tilltalande plats med sin både omväxlande och delvis verkligt goda arkitektur, på två sidor begränsande Stockholms säkerligen mest besökta salutorg — så är man bara nöjd, ty Mariasidan av Söder närmast Slussen är en bra stadsbild. Passerandet av själva Slussen, även om där är trångt om utrymmet, verkar alltid lika upplivande på äkta stockholmare. Det är ju vatten på båda sidor. Men Söder själv vänder sin tråkigaste sida just åt Slussen. Intrycket härav har emellertid snart sin övergång, vare sig man tar någon av uppfartsvägarna till Södermalmstorg eller Katarina uppfartsväg. Det pittoreska och omväxlande hos dessa stadsdelar är så fängslande att man kan bortse från entréns nackdelar. Katarina uppfartsväg följer dessutom bergsstupet, från vilket



77. Från Katarina uppfartsväg. Utsikt mot Slussen

utbreder sig ett panorama, som vi förvåna oss över varje gång vi se det på nytt.

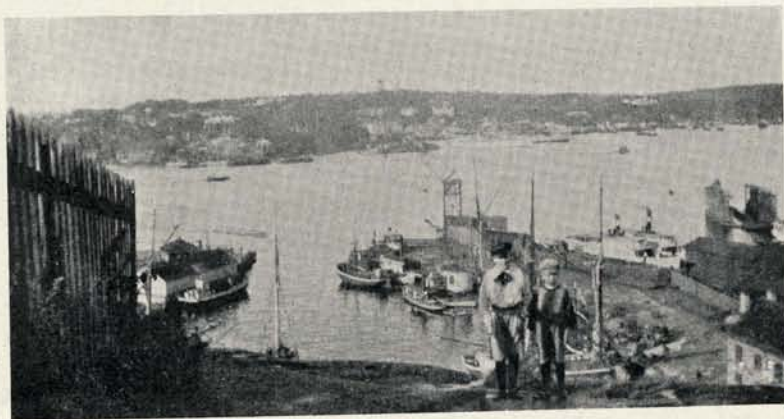
För att komma till Söder är man emellertid icke hänvisad endast till landtungan vid Slussen. Det finns fyra olika färjförbindelser till Mariasidan, en till Stadsgården och en till Tegelviken.

SÖDER ÖSTERUT

Står man vid Tegelviken, en genuin stockholmsk utkantshamn, och är lycklig nog att vara ute för att se sig om, letar man instinktivt rätt på den gamla vägen ned till bryggan, vilken låg en gång vid Hammarbysjö. Det var något så lustigt med färderna till Nacka. Först tog man båt till Tegelviken, så fick man traska en bit på land för att ta en ny ångslup i Hammarbysjö, vilken genom smala vatten gick till Nacka värdshus. Där är det ju vackert ännu, fast vägen dit icke är så omväxlande och rolig som förr.

Tills de nya stadsplanerna hinna genomföras, stå almarna, askarna och lönnarna kvar invid den gamla gatans ena sida och det vita sten-

huset på den andra, vilket var ett vägmärke, ty just där svängde vägen av ned till den efterlängtrade bryggan. Tegelviksgatan med sin enda långa långa är sig ännu också lik. Även så Kvastmakarebacken. Gatans norra sida med trädgårdar i slutningen av Åsöberget kunna lämpligen införlivas med parken däruppe, som sedan länge är i stadsplanen fastställd. De, som bo där äro för övrigt nöjda, de förklara sig trivas utmärkt och längta icke alls till hyreskasernerna.



78. Utsikt från Åsöberget

Så stiga vi upp för Åsöberget, uppför några trätrappor, inramade av små hus på vardera sidan, naturligt följande bergets stigning. En mycket vacker utsikt däruppe över segelleden med Kastellholmen, Beckholmen, hela Djurgårdslandet och Valdemarsudde mitt emot. Vi befinna oss på ett märkligt berg, det heter Åsöberget. Detta och gatan, som för dit, har samma namn, som hela Söder kallades långt tillbaka i tiden. Det hette nämligen Åsön. Räknades som ö, då sjön söder om hade utfall i Saltsjön. En stor väldig ö således, som sedan urminnes tider varit strand både till Mälaren och Saltsjön. Detta Åsöberg är också märkvärdigt, därför att dess topp skall bevaras som allmän öppen plats. Växtligheten är icke vild, men där ligga trädgårdar; Åsögatan 157, 155, 110 och 108 tillhöra staden och ligga inom det planlagda parkområdet. Det finns ej ringaste anledning att utbyta detta mot nyordnad plantering. Utanför den trevliga och mycket

gamla huslän-
gan i 157an och
de branta gav-
larna i 155an
kan man få
lämplig utsikts-
plats och mitt
över gatan göm-
ma stora träd
gårdarna i sitt
hägn. Enligt
uppgift, som
lämnats mig, er-
hållen i Stadens
jordabok, gavs
upplåtelse för
bebyggande av
108an år 1727

åt en f. d. soldat. Tjäppornas
blommor frodas ännu under gam-
malt folks omvårdnad. Dessa
idyller äro kära för många vand-
rare, och man får hoppas att
de allt fortfarande så kunna för-
bli.

Åsögatan i fortsättning mot sta-
den är gammal småstad, ett par
nya hus undantagna. Så ock
Skeppargränden, som viker av
till höger i en backe naturligtvis,
ty den befinner sig ju på Söder.
Ett större gårdskomplex ha vi i
hörnet, så komma vi ned till Lots-
gatan, en typisk södergränd.



79. Gårdsbild Åsögatan 155



80. Åsögatan (från 149 och västerut till Sofia
barnavärn)



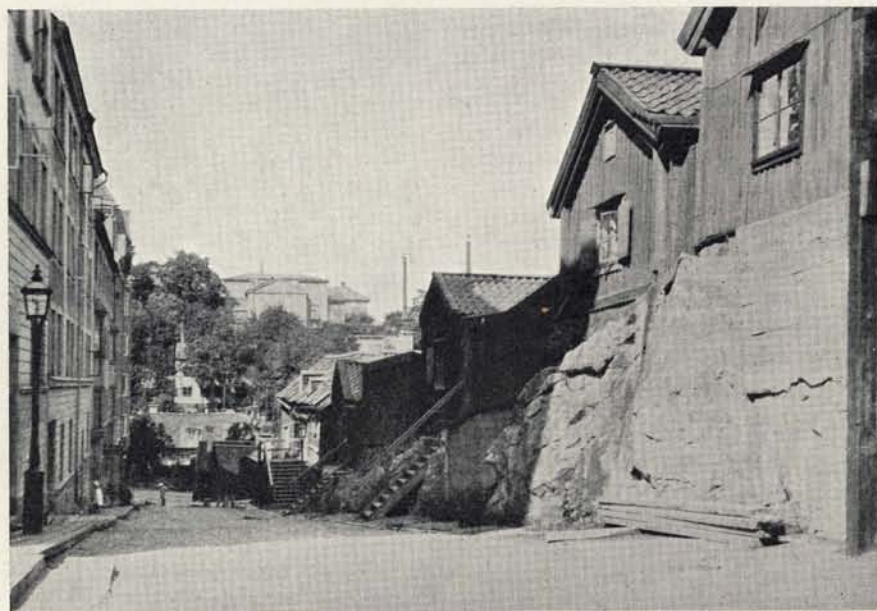
81. Hörnet av Åsögatan och Skeppargränd



82. Sägargatan



81. Hörnet av Åsögatan och Skeppargränd



82. Särgatan

2!

Denna samling gammalt byggnadssätt, som går ut till Sägargatan och sträcker sig till Åsöbergets slutpunkt, skulle, bevarat i sin helhet, kunna giva ett verkligt intryck, huru småfolk på Söder bodde förr i världen. En del privat mark är kilad emellan, men de flesta tomterna äger staden. Här skall icke heller någon trafikled gå fram, som behöver befalla bort detta historiskt värdefulla parti, vilket därför gott kunde ligga kvar såsom en motsats till hyreskasernernas Söder.



83. Lotsgatan

På gränsen vid Danvikstull tätt intill de djupa schakten för Hammarbyleden ser man ännu in över "Fåfångans" frodiga grönska, där ett par



84. I slutningen av "Fåfången"

smågårdar ligga inbäddade. Platsens öde är bestämt. Den skall, som redan sagts, övergå till en bergstad.

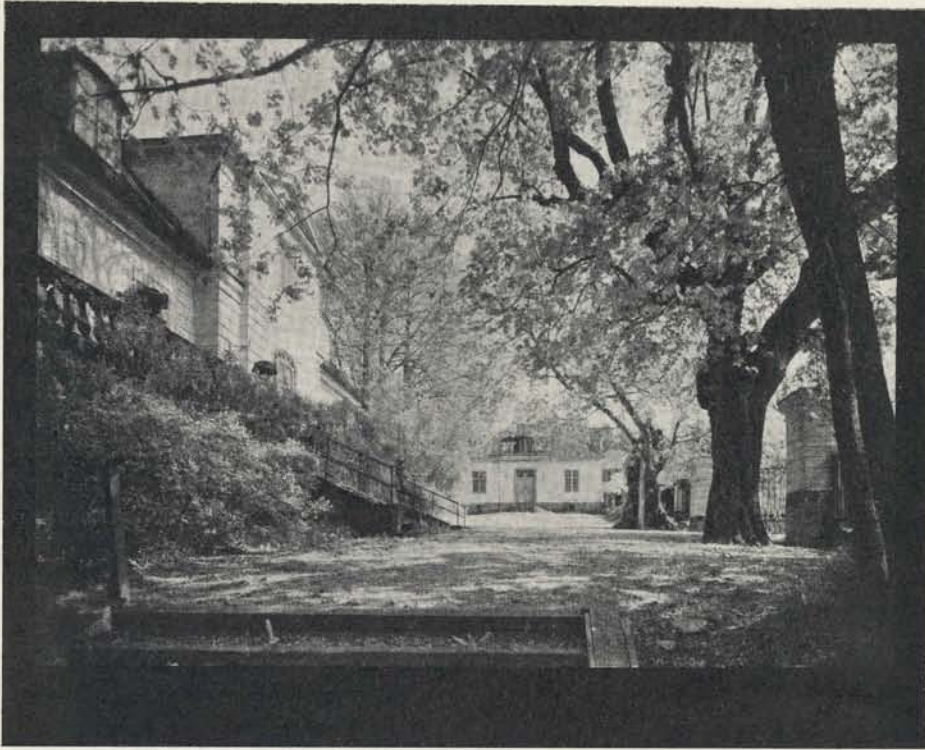
* * *

Det, som ligger utanför Danvikstull, hör ju strängt taget ej till Stockholm, men även om staden ej utanför tullen med sig införlivat natur-områden, måste de staden närliggande partierna anses tillhöra dess omkrets.

I Gustaf Vasas donation till Danviks hospital ingick även Sickla egendom i likhet med flera andra hemman i Nacka. Vid Svindersviken, som tränger djupt in från Saltsjön bakom Finnbodalandet, finns ett stort område orörd natur och kultur, vilket fordom varit en del av Danviks hospitals egendom. Det är ett stort under att en stockholmsk lantgård från 1700-talet lever kvar, inklämd mellan industri och villasamhällen. Den icke blott lever i samma bemärkelse som att den ännu finns. Den lever även andligen, så pietetsfullt är den bevarad, så stort naturområde skyddar den från intrång av de moderna storstadsomgivningarna.

Svindersvik har sitt namn efter Hans von Schwindern, antagligen av holländsk börd, som på 1640-talet hade beckbruk vid Finnboda och för att utvidga sin rörelse fick åt sig upplåten mark vid den nämnda viken. Det Grillska handelshuset övertog beckbränneriet 1721, och är det antagligt att Claes Grill i mitten av 1700-talet använt Svindersvik till lantställe. Det var också han, som byggde det ännu bestående corps de logiet, som utgör ett prov på den utsöktaste arkitektur. En hög stenmur bär upp en terrass på husets trenne sidor. En utomordentlig anordning vid byggandet av ett lanthus i den stockholmska backiga terrängen, notabene om den göres med smak. Den stora salongen, som naturligtvis efter gamla tiders sed går rätt igenom husets ena sidoparti med fönster åt tre sidor, är ännu tapetserad med kinesiska tapeter. Icke underligt, då ägaren var en av direktörerna för Ostindiska kompaniet. Möbleringen för övrigt är från något senare tid eller från slutet av 1700-talet. Den införlivades med byggningen av dåvarande ägaren grosshandlare Westerberg. Sedan har Svindersvik tillhört ännu två borgarsläkter, den Almgrenska familjen sedan 1863.

Endast under ett årtionde på 1780-talet har stället varit i adlig ägo, i de Geerska släkten. Det är också bergslagsanor över gården — både Grill, de Geer och en senare ägare Aspelin voro bruksidkare.



85. Svindersvik

Svindersvik har i parken en paviljong, uppförd under änkefriherrinnan Kristina Charlotta de Geers tid. Enligt traditionen byggdes den endast, för att Svindersvik skulle kunna värdigt mottaga Gustaf III. Är salen uppförd för fest, har avsikten fullföljts utomordentligt väl. Mycket stor, härliga proportioner, underbara möbler. Denna trädgårdspaviljong är i sitt slag nästan lika märklig som Hagas.

Svindersviksbyggnaderna, tre till antalet, inbegripet köksbyggnaden, ligga omgivna av en stor trädgård också den fullkomligt stiltrogen, av lummiga bergbackar med ofördärvad växtlighet, av jasminhäckar, av ängar, där försommarens flora utmärker sig för en myckenhet *Cardamine pratensis*, gullvivor, förgätmigej, förvildad akleja, av stora



86. I Svindersviks park

ekar. En ståtlig lindallé går ned till gården. Vid stranden av Svindersviken doftar valerianan.

Där ha vi ju stället, där en gård och en naturpark tillsammans skola vittna för kommande släkten att detta bevarade vi i början på 1900-talet, vi överlämnade till våra efterkommande ett fullständigt bibehållet sommarnöje såsom borgarsläkter inrättade det åt sig på 1700-talet och kunnat bevara det tills nu. Vi ha visserligen icke gjort det, men det är ju klart att vi skola göra det. Man skall ej behöva förebrå oss att vi läto detta bli sönderslitet genom ovärdiga styckningar och ett tätt villabyggande.

Svindersvik ligger för övrigt nära Nacka. Således kan det bli liksom inkörsporten till de stora naturområdena — om-

fattande Nacka kvarnar, Källtorpsjön, Damtorpsjön samt de av staden inköpta områdena vid Flaten och Ältan fram till Skarpnäck, vilka naturskyddare på sistone ansett vara nödvändiga att avsätta för Stockholms utveckling i rätt och sund riktning.

* * *

De söderberg, som ligga längre in från segelleden, hava i allmänhet ej tagits med i beräkningen att utnyttjas som byggnadsplatser. Så t. ex. Vita bergen, där staden ordnat park. De ursprungliga träden stå kvar; bergskrevorna har man också låtit vara, där de äro. Emellan branterna på slätare mark har man ordnat lekplatser för barn. När

musiken spelar i Vita bergen, äro de olika avsatserna i berget naturliga åhörarrader. Från södra slutningen ser man ut över Hammarby, icke så vackert nu som när där var sjö med ett livligt båtliv. Men där blir ju liv och rörelse än en gång när den stora farleden blir färdig. Från branten ser man rätt ned till Barnängstvärgatan och dess gårdar, en trevlig utsikt, som man önskar få behålla.



87. Barnängstvärgatan

Enligt föreställningssättet i allmänhet består Söders gamla partier endast av trähusen. Begreppet är istället trefaldigt: trähus, förnämliga större stenhus och små borgerliga sådana. De senare förekomma ännu ofta på Söder och många i sin ursprungligaste typ med gårdar omkring. På gården är endast ett eller ett par träd eller en hel trädgård. En så avlägsen del av Söder som Barnängen, vilken i det allmänna medvetandet bäst torde vara känt genom Färgaregården, ett trähuskomplex, som försvinner i och med Hammarbyleden, visar prov på flera dylika trefliga stenhus, som t. ex. vid Barnängstvärgatan.

Kommer man på Värmdögatan till hörnet av Lilla Mejtens gränd
6 — *Idyller och utsikter.*

har man där Elsa Borgs barnhem, en stockholmsk trädgård av gamla typen, då det fanns utrymme nog för att ha stora trädgårdar. I andra hörnet ligger stenhuset n:r 55 Värmdögatan, typiskt värdefullt både genom sin vackra gavelanordning och genom den ännu bibehållna, nästan helt omslutna gården. I Mejtens gränd ligga ett par större trähus på höger hand. Det är ej så bekvämt att bo där, men så



88 o. 89. Från Värmdögatan och Lilla Mejtens gränd

länge det finns folk, som äro glada att ha en billig bostad, finns ingen anledning att taga bort sådana pittoreska partier som dessa, förrän de ligga i vägen för framdragandet av trafikled. Kan- ske så blir här.

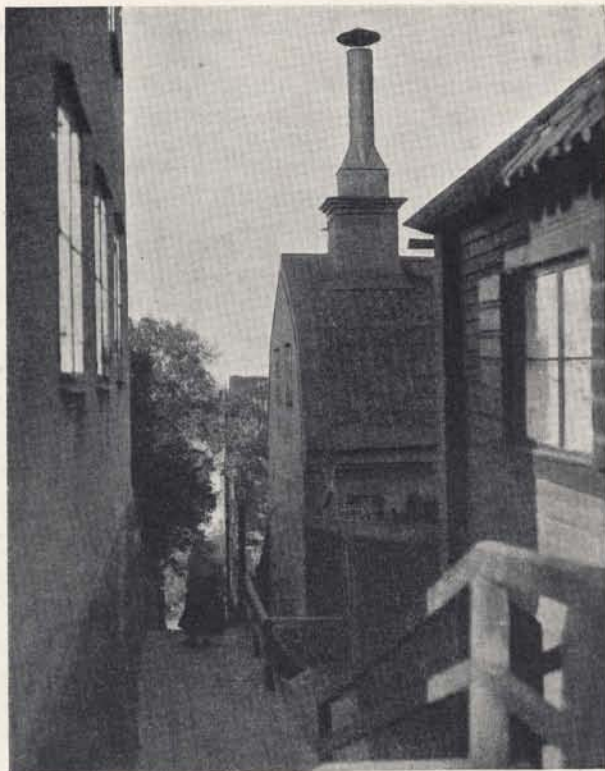
Och då rives nog också dessa och andra gårdar. Och Mejtens gränd får ändra fason.

Sedan gammalt har det legat en liten stuga nästan uppe på Vita bergens högsta plåtå. Där har länge varit servering. Man ville utvidga den. Då var man nog klok att ta till hjälp en arkitekt med



90. I Vita bergen

förstånd och smak, som gjorde ritningarna till det inbyggda frilufts-kafé, som nu är så frekventerat. Där äro blommor och vackra träd, en loggia av trä går runt om. Den gamla stugan utgör en av väggarna. Går man några steg bortom detta hemtrevliga ställe, har man vid utsikt västerut, vari Stora Blecktornets vackra byggnad och det höga berget söder om Årstaviken särskilt framträda. På andra sidan berget går en smal, lummig gång med växlande utsikt över Barnängens gamla gator och dess koloniträdgårdar. Inunder Sofia-kyrkan vid Skånegatan ligga några täcka små gårdar och från gatan ser man rätt ut mot bergen på andra sidan Danvikstull.



91. Mikaeligränd

Södermalms vackraste utsikt åt Salt-sjösidan är från Stigberget. Den har av ålder haft två parallella gator ungefär i lika grad berömda. Den ena är Stigbergsgatan, som går högst uppe på berget. Där var en gång den fullständigt lantliga idyllen, varav dock ännu rätt mycket återstår. Den andra gatan är Fjällgatan, som går längst ut på stupet med Stadsgården nedanför. Den hette förut Katarina Östra Kyrkogata. De båda gatorna förenas av en smal gränd med typiska södertrap-

por, som heter Mikaeligränd.

Snutt emot gränden vid Fjällgatan ligger Sofia församlings daghem för småttingar, vilkas mödrar av sitt arbete äro hindrade att ge dem vård. Deras lekplats har Stigbergets härliga utsikt.



92. Lekplats på Stigberget



93. Stigbergsgatan



94. Ett lusthus å Stigberget

Det är mellan de ovan nämnda gatorna med den berömda utsikten, som kvarteret skulle så ordnas att miljön bleve bevarad från den tid, då Stigberget bebyggdes, vilket kan beräknas vara i slutet på 1700-talet och i början av förra århundradet. Området ligger ovanför planteringen utefter stupet på Fjällgatan och skulle således med denna komma att ingå i en helhet. I kvarteret står ännu kvar ett längre tvåvånings stenhus och ett par mindre, vilka alla äro särskilt väl värda att undgå rivning. Ett lusthus finns även kvar i ensemblen med årtal 1776. Skall för övrigt något av den verkliga stämningen från gamla tider leva kvar i den trädgårdsanläggning, som här bör öppnas för allmänheten, måste också de byggnader bevaras, där människorna bodde och verkade.¹

Mitt för detta kvarter på andra sidan gatan ligga en plantering och ett kafé på yttersta kanten av bergsstupet. Fjällgatans hus synas tydligt ifrån staden, såväl de mindre med ett par fönster i bredd som stenhuset med sina två långa rader av rutor. I solnedgången brinna de däruppe som eldflammor i guld och rött över staden.

Att gamla stockholmare glädjas åt sådana syner är icke märkvärdigt, och det är därför en tillfredsställelse, när vi finna hos ungdomen samma känsla för de gamla husen, som besjälar oss. En av våra yngre författare Erik Lindorm säger i dikten "Den sista rutan":

"Det finnes ett gammalt hus högst på Söder,
som har en ruta som längre glöder
än alla andra i solnedgången.
Och den som sett denna brinnande ruta,
som sorgset kan skina, som gnistor kan spruta,
är evigt under dess eldblick fången."

Närmare stora uppfartsvägen ligger gården Fjällgatan 29, avskild från gatan genom boningshuset med gårdsplanen och sina stora träd, vettande utåt Strömmen, över vilken utsikten ingenstädes är vackrare än härifrån. Man ser tydligt staden mellan broarna, man ser ända till Mälarens vatten, man får ett samlat intryck av Stockholms topo-

¹ Förslag om bevarandet av gamla idylliska stadspartier, där dessa ej ligga i vägen för trafikled och kunna anslutas till allmänt parkområde, har väckts av förf. genom två olika motioner i Stockholms Stadsfullmäktige år 1913 och 1914. I en motion 1923 och i Tidskr. för Hembygdsvård h. 1, 1923 har förf. framlagt förslag om att en del byggnader även skulle inredas i gammalt manér.



95. Från terassen å Fjällgatan



96. Utsikt från gårdsplanen Fjällgatan 29

grafi, byggd på öar och vatten. Där är härligt i solsken, vackert i gråväder, när diset låter staden svinna bort, obeskrivbart i skymningen, när de tusentals ljusen tändas.

Huset kan enligt nuvarande stadsplan få rivas men kommer säkert ej att skatta åt förgängelsen, så länge det får leva för tidens tand. Ännu är det mycket väl bevarat och upplåtet till Stockholms stads barnhärbarge. Begäran om byggnadstillstånd för denna byggnad lyder sålunda: "Efter denna Dessein är jag sinnad att bygga på min vid St. Catharinae Östra Kyrkogata under N:o 114 belägne Malmgård. Stockholm den februari 1794.

David Schinchel."

Byggnadslovets är signerat av dåvarande stadsarkitekten i Byggnadskollegium C. H. König.

Under flera årtionden har gården varit i en sjökaptensfamiljs ägo. Gården delades för övrigt mellan familjen och svärfadern, som hade tryckeri



97. Huset Fjällgatan 29

i en sidolänga. Innan ännu Stadsgården reglerats, gingo dessa södergårdars tomter ända ned på bergsstupet, med trädgårdsanläggningar i terasser i bergslutningen. Här måtte ha varit sagolikt med fruktträd, bärbuskar, köks- och blomsterträdgården, och därovanför själva gårdsplanen med de stora träden, som finnas kvar än i dag.

Detta hus uppe på Stigberget liksom husen i nr 32 och 34, vilka på det eklatantaste sätt representera borgarestenhusen, skulle särskilt lämpa sig för inredning av rummen i gammalt manér, för att kunna visa hur borgar- och hantverkarhem sågo ut förr i världen. Detta projekt skulle även med fördel kunna tillämpas på gårdar å Åsöberget eller i Djurgårdsstaden.

Liknande stark stämning som vid Fjällgatan vilar även över Erstaområdet. Det är därför också vanligt att de, som besöka diakonissanstalten eller gudstjänsten i Ersta kapell, dröja sig kvar ute på bergets yttersta kant öster ut. Där är man borta från stadens larm och fylles av tacksamhet att något så vackert finns som Stockholm.

* * *

På andra sidan om Renstjärnasgatan, där Fjällgatan börjar, mitt för Katarina kyrka finns ännu kvar några ålderdomliga trähus. Strax intill på bergsklintarna ovanför Katarinavägen ligga ett par väl bibehållna stugor, vars innevanare äro föremål för stockholmarnas avund. Så skulle man bo — det äro alla ense om. I ett snyggt litet trähus med denna över all beskrivning härliga utsikt.

Det är kanske nedanför dessa klippusprång, som Bo Bergman diktat sin "Söderidyll":

"Molnen sväva, vattnen skina,
Brisen fläktar svalka skönt
Högt på branten i Katrina
Mellan sprängda berg och grönt."

Genom omständigheternas makt har Katarina ingen särskild park. Den har bara sina utsikter. Barn behöva ju emellertid annat. Staden har därför planerat och fiffat upp i bergsskrevorna under Katarinahissen. Men Katarina kyrkogård är fortfarande barnens största lekstuga, alldeles som det var för så länge sedan som, då jag var Katarinaunge.

Men då satt man ogenerat på gräsmattorna, som voro fulla av maskrosor. (Att barnen få hålla till i gräset är ett bra system, som man på vissa håll återinfört.) Då lekte man också i stora trädgårdar. Hade man även ingen själv, voro dessa så många att det alltid fanns plats för grannbarnen. Björns trädgård står ännu kvar, men det är redan något dött över den. Dock vet man att det händer i även-



98. Från Stigbergsgatan väster om uppfartsvägen



99. Lekplatser under Katarinahissen

tyrsböckerna att dödsdomarna bli upphävda i sista ögonblicket. Ännu finns den gamla Tullportsgatan, som nu heter Östgötagatan med gränden, där det åktes kälke. Ännu finns Högbergsgatan med sitt typiska goda stadsparti av låga stenhus. Ännu finns Sandbergs tvärgränd, ännu Kvarngränd och Kvarngården åt Helgalunden till. Och så äro väl Katarinaidyllerna i det närmaste uppräknade, förutom Eriksdalslunden och Mosebacke.

Mosebacke är ett av de förlustelseställen, som ha de äldsta anorna. Utsikten över staden från trädgården är på ett för alla stockholmare känt sätt förevigad genom Martins teckning. Trädgården var större på 1700-talet än vad den nu är. Blasieholmen var trevligare, Slottet syntes bättre. Riddarholmen hade sitt gamla torn, Kungsholmen var nästan obebyggt, ingen hiss fanns och inga höga hus i Stadsgården. Annars är det ungefär detsamma. Skeppsbron i förgrunden framför gamla staden, Räntmästarhuset, husraderna på Kornhamnstorg, Pelikan, och en massa båtar på Strömmen. Då liksom nu var det Stockholms populäraste och mest besökta utsiktplats.

Det glänsande i den bild man såg och ser från Mosebacke har skildrats av Orvar Odd i mitten på förra århundradet sålunda:

“Nu är det morgon. Hvilken sol och glans
i denna tafla! stad och fjärd och sjö
och gråa berg och grönklädd ö vid ö
och rundtomkring de vida skogars krans.
Hvad ljuseffekter och hvad clais-obscur!
Allt sammans är ett brokigt äfventyr
i breda penseldrag, men hvart parti
har särskildt något nytt af poesi,
hvarthän du vänder dig, — se hit, se dit
ett landskap för sig sjelf är hvarje bit!”

Det finns en senare beskrivning, som ristat in sig i medvetandet lika djupt som Martins tavla. Den är av August Strindberg i hans inledning till Röda Rummet, där han skildrar Mosebacke en afton i början av maj. “Solen stod över Liljeholmen och sköt hela kvastar av strålar mot öster; de gingo genom rökarna från Bergsund, de ilade fram över Riddarfjärden, klättrade upp till korset på Riddarholmskyrkan, kastade sig över till Tyskans branta tak, lekte med vimplarna på skeppsbrotåarna, illuminerade i fönstren på stora Sjötullen, eklärerade Lidingöskogarna och tonade bort i ett rosenfärgat moln, långt, långt ut i fjärran, där havet ligger. Och därifrån kom vinden, och hon gjorde samma färd tillbaka genom Vaxholm, förbi fästningen, förbi Sjötullen, utmed Sicklaön, gick in bakom Hästholmen och tittade på sommarnöjena; ut igen, fortsatte och kom in i Danviken, blev skrämnd och

rusade av utmed södra stranden, kände lukten av kol, tjära och tran, törnade mot Stadsgården, for uppför Mosebacke."

Detta är Stockholm. Vattens och de stora utsikternas stad.

VÄSTER OM GÖTGATAN OCH SÖDERMALMSTORG

Eriksdalslunden är det största och vackraste naturparti, som ännu återstår av Södermalm, 700 meter långt sträcker sig området sluttande åt Söder utefter Årstaviken.

Från höjderna är det vid utsikt. Själva terrängförhållandena äro mycket omväxlande. Än ligger berget kalt och bevuxet endast med ett och annat fristående, sig skarpt mot horisonten avtecknande träd, än äro slutningarna bevuxna med gräs och örter, än förekomma lunder, så t. ex. en rätt vidsträckt asplund, än stora snår av buskväxter. Bergen ha givit rum för fält med öppen mark, där den på gammalt vis i Stockholms utkanter brukade tobaksodlingen numera fått ge plats för koloniträdgårdar. Ännu står en stor tobakslada kvar såsom minne från den tiden. Även själva strandpartiet har att uppvisa olika terrängvariationer. Där finns klippan, som går ned till vattnet, där finnas stora pilar, som buga sig långt över vattenytan, där finnas alar och annan träd- och buskvegetation utmed stranden och där finns till sist den låga ängsformationen. Dessa ängar ligga på det område av Eriksdalslunden, som tillhört vattenledningsområdet, och ha på grund av sin avskildhet kunnat få blomsterfloran bevarad. Ingenstädes utom här finnes så nära själva staden så många olikartade blommor kvar. Här påträffas vårens och högsommarens flora på de öppna ängarna och i hagarna. Här finnas de växter, som äro hemma vid vattendragen.

Eriksdalslunden eller delar därav har förut kallats "Grinns hage" eller "Silverlings hage", allt namn, som tyda på dess egenskap att vara en lantlig, idyllisk tillflyktsort.

Dess historia upptager också lantlig gärning av dem, som där och i närmaste kvarteren däromkring haft sin hemvist: å Tillaei karta (1733) finnes upptaget strax väster om Söderskans Grinns Tegelbruk, staden tillhörigt, strax norr därom en kvarn, hagmark invid sjön å det nuvarande vattenledningsområdet. Längre uppåt backarna och längre

västerut äro utprickade ganska betydliga områden trädgårdar, vilka bära namnen "Holländarträdgårdar", "Lindroths", också kallad "Rosenlund" och "Fredmans".

Åttiofyra år senare i tiden eller 1817 upprättades även en ganska detaljerad karta över det nuvarande Eriksdalslundsområdet, tydligen



100. Eriksdalslundens höjder

tillkommen med anledning av uppgjort köpekontrakt mellan "kammeraren Almgren" och "Stockholms Stads högädla drätsel Commission". Köpet omfattade 60 tunnland och 31 kappland, därav 14 tunnland, 28 kappland odlad jord, "bestående av en köksträdgård, åker, äng och tobaksland, den övriga delen av ägorna, bestående av betesmarker och berg". Å denna karta heter egendomen Eriksdal.

Eriksdalslundens är idyllens sannskyldiga hemvist. Där ligga de utsöktaste små koloniträdgårdar och där florerar det stockholmska

båtlivet på vanligt intensivt sätt, här dessutom vid en strand, skuggad av pilträdens valv. — Det finns kolonister, som ha både trädgård och båt. En markbit att odla och så Stockholms hela omgivning att pejla igenom med egen farkost!

Vid ett besök i Eriksdalslunden bör man icke försumma att bli rodd över till andra stranden, där Brännkyrka börjar. Årstavikens södra strandpartier äro höga även de men av ett helt annat kynne.



101. Äng i Eriksdalslunden vid Årstaviken

Skogen står mörk och tät. En och annan öppen jordbit ligger insprängd mellan backarna och även här ha flitiga kolonister grävt och odlat.

Högt uppe vid Ensta strax väster om Skansbackarna, där ännu den gamla kvarnen är kvar, fast man berövat den dess vingar, har man en utsiktsplats över Stockholm, som ej många andra än kolonister känna till. Man kan därifrån räkna elva kyrkor och Stadshuset och Rådhuset. I slutningen där nedanför äro barrskogar blandade med lövträd. En väg ej mycket bredare än en skogsstig, följande Årstavikens riktning, går fram till Dianelund, ett litet ställe vid en äng och skuggat av ett par stora almar. Fortsätter man förbi denna undan-



102. Utsikt över staden från berget söder om Årstaviken

gömnda gård, som räknar ett och ett fjärdedels århundrade i ålder, vidtager en stor tallbevuxen skogsplatå.

Skoglöst och djärvt, badat i sol ligger Årstalunden med Sachska barnsjukhuset och därintill liksom en stor by. Det är trähuskomplex, som stå bra mot naturen och fylla sitt ändamål, nämligen bostäder under bostadsbristen. På stora soliga gårdsplaner leka barn mellan trälängorna. Variationer av sådana byar finnas i flera Stockholms utkanter. Häruppe på Södermalms högsta punkt ligger den största och nära intill två grannbyar vid Rosenlund. Ej långt därifrån har man byggt även en ny kyrka av trä. Kanske är detta ett omen på att de gamla husen vid Kvarngränd och i Helgalunden ej äro ämnade att skatta åt förgängelsen.



103. Helgalunden med sin träkyrka