

En av våra största svenska personligheter har i Bromma sitt gravkor, nämligen Urban Hiärne, han, som bland alla andra mångomfattande verksamhetsgrenar gjorde den stora insatsen att, genom sina undersökningar rörande häxprocesserna, bli befriaren från djävulsskräck och i stället visade vägen till ett sunt liv genom vetenskaplig insikt.

De vida markerna omkring kyrkan äro uppdelade i egna hem av så stora mått att var och en innehavare är en verklig småbrukare.

Den odlingsbara marken i Bromma är redan till stora delar tillvaratagen för koloniträdgårdar och egna hem. Stadsboarnas odling tenderar att sträcka sig än längre ut. Man förstår riktigt hungern efter jord, då man t. ex. passerar de väldiga koloniträdgårdsområdena vid Åkeshof och Lillsjönäs. Knappast Köpenhamn har deras make i samlad

trupp. Mitt i allt detta nyskapande ligger kvar en gård, avskild från livet, nämligen Lillsjönäs barnhem. Icke heller här är det långt till vatten.

Vid Ulfundasjön börja de sammanhängande vattendragen, som fortsätta i Karlbergskanalen och Klara sjö, vilket gör även Kungsholmen till en holme, icke bara till namnet utan även i verkligheten.

\* \* \*

Kungsholmen är det båtlivs-omkransade landet. Med undantag av den mer storstadsaktiga Norr Mälarstrand äro alla dess stränder förtöjningsplatser för småbåtar. Fria båtplatser vid Ulfundasjön vid Ekelund, det första samhället i Solna. Inom Stockholm få de förhyras. Den glansfullaste hamnplatsen är vid Rålambshof, men stranden vid Klara sjö ända från S:t Eriks-



32. Vid Lilla Hornsberg



bron till Karlbergskanalen är även imponerande. Att sitta vid Lilla Hornsberg, den röda stugan vid Karlbergsbron, och dricka sitt kaffe en sommarsöndagsmorgon och se båtarna ge sig ut från Klara sjö är en verklig upplevelse. Här dominera motorbåtarna. Segelbåtarna äro sällsyntare och roddbåtarna finnas endast till som en antik kvar-



33. Karlbergskanalen

leva. Det är ett friskt liv. Alla glada och belåtna att väl hava undanstökat matsäckspackningen och avfärden och att få kila genom den smala kanalen mellan pilträden ut i Ulfundasjön med Mälaren som mål, där en söndagsbåt kan ställa sin färd i mångfaldiga variationer. Till det närbelägna Drottningholm eller långt bort över Björköfjärden till platsen för det gamla Birka, innerst in i en Mälarvik till Mariefred och Gripsholm, till Strängnäs, där domkyrkan speglar sig i sundet, till Sigtunas minnen och koncentrerade småstadsidyller, till Västerås där gammalt och nytt står i god samklang. Man skall emellertid icke tro att Klarasjöbåtarna äro med oslitliga band förenade med Mälaren. Vid en förmodande fråga härom kan man få till svar: "Man kan också fara till Saltsjön." Javisst ja, Stockholm är ju bara sund och genomfarter, så det är en lätt sak att pila iväg under Stadshusbron genom Strömmen och ut till Saltsjöns yttersta kobbar. Till skärgården ha Kungsholmsbåtarna längre väg än från de mer lysande belägna bryggorna vid Strömpaterren, Djurgårdsbrunnsviken och Friesens park. Men i stället ha de spänningen och nöjet att

passera Strömmen på färd ut genom Kolström eller förbi Dalarö till Ornö och Utö eller norra segelleden förbi Furusund.

\* \* \*

Som en egendomlig kontrastverkan mot de idyller, som åtfölja båtlivet, ligger Karlbergs slott med sin stränga karolinska rätlinjighet. Både borggården och parken höra ju numera till de avstängda områdena. Men den, som går strandvägen utefter sjön in till staden, stannar oemotståndligt mitt för slottets ingång med dess majestätiska trappor, som sluta upp vid ett helt litet portvalv, varigenom man ser parkens träd och solstrålarnas lek.

---





34. Sabbatsbergs ålderdomshem

## NORR

**K**ommer man in från Karlbergskanalen till staden, synes nog den närliggande stadsdelen ganska prosaisk. Men om Stockholm även har några torra punkter, så ha dessa ingen vidsträckthet, utan gatorna löpa snart ut till det, som kan fångsla. Man behöver icke gå längre än till Sabbatsbergsparken, så har man en av Stockholms mest lyckade parkanläggningar. Den utmärker sig särskilt för en tilltalande inplantering av gammaldags perenna växter.

Sabbatsbergs ålderdomshem har anor från 1700-talet. Byggnaderna stå ännu kvar från den tiden och göra ett behagligt intryck. Med en del omändringar äro de ock invändigt ganska användbara. Till inrättningen hör även en kyrka, som invigdes 1761. Den är ljus och lantlig, och där måste de, som å Sabbatsberg få sin vård, riktigt kunna trivas. På planerna mellan husen äro stora träd, varunder åldringarna kunna känna det hägn och den ro, som gamla träd föra med sig.



Förbipasserande, som aldrig varit innanför Observatoriets staket, hava dock så vänjt sig vid den grönskande kullen att den blivit dem dyrbar. För flera generationer har det varit så. När Almqvist skrev sina berättelser med motiv från Stockholm, var Observatoriehöjden redan en



35. Observatorielunden

känd bekant, som gått in i Stockholmsmedvetandet. Almqvist berättar i "Drottningens juvelsmycke" att när Tintomara går Drottninggatan uppför på väg till Nortull "det höga stjernkikeriet på sin grönskande majestätiska kulle mötte henne".

Mången gång ha vi stannat utanför det stängda staketet under de stora kastanjekronorna, där vi ha Drottninggatan i hela dess längd framför oss. Olika idéassociationer knyta sig till denna punkt, en gammal härd för vetenskap uppe på kullen, en ny i Stockholms högskola, en gård intill gatan med plank och stora träd, just som den skall vara, och därefter stadens livligaste handelsgata samt vid synranden våra



vackraste äldre kyrkor Storkyrkan, "Tyskan" och Katarina. Tornen stå vackert tillsammans, de utgöra en treenighet vars syn alltid är upp-lyftande. Hela denna vy är sannerligen ett gatuperspektiv som vi stockholmare kunna vara stolta över.

Blir Observatorielunden en gång i framtiden upplåten för allmän-



36. Uppå Brunkebergsåsen utanför Observatoriet

heten eller får den den ärofulla uppgiften att bilda en inre park till ett blivande stockholmskt universitets- och bibliotekscentrum, måste anläggningen bibehållas just som den är. Stigande gångar under lummiga träd, smalare sidostigar mellan täta häckar, en plåtå högst uppe på åsen, där man alltid får behålla känslan av dess höjd och där man kan se ned utför branta lummiga sluttningar. Då de kringliggande byggnadskomplexen trycka ned Brunkebergsåsen skulle säkert en hög byggnad högst uppe tillföra den en rätt proportion i förhållande till om-



givningarna. Den bör förläggas längst ut åt norr för att icke komma för nära Observatoriet.

Kommer man själva observatoriebyggnaden närmare, blir man intagen av dess enkla värdighet. Den är ett synnerligen typiskt prov på hur man byggde på 1700-talet. Man åstadkom skönhet endast



37. Rundsalens exteriör

genom måttens harmoni och dessas anpassning efter det praktiska ändamålet. Observatoriet är en av de få 1700-tals-byggnader för offentliga ändamål, som vi ha kvar i huvudstaden. Det är en egendomlig stämning utanför rundsalen, som vetter åt parken med höga fönster, vilka gå att öppna som dörrar. Man tycker sig ännu kunna se våra 1700-talsvetare, hur de trivdes där uppe på åsen utanför det nyuppförda Observatoriet.

Man kan tänka sig att när t. ex. Linné kom på besök från Uppsala till Stockholm, vilket inträffade ganska ofta, gav han sig även någon gång tid att hälsa på professor Wargentín, som hade sin bostad på Observatoriet, och kanske samman-

träffade han där med andra vänner. Man kan livligt föreställa sig hur de i sina samtal uttryckte sin erkänsla mot Vetenskapsakademiens förste sekreterare Per Elvius, som med döden avgått blott ett år efter byggnadens grundläggning och som varit den mest energiske förfäktaren för tanken att till Stockholm förlägga ett observatorium. Kullen besöktes säkerligen också av den kände stockholmsköpmannen Claes Grill, som räntefritt försträckte medlen till byggnadens uppförande.

Inom Observatoriet, till vilket ritningarna gjordes av intendenten för slottsbyggnaden baron Carl Hårleman, har alltsedan denna tid eller nu i 170 år astronomiska forskningar ägt rum. Huset räckte till icke



blott för stjärnkikaren. I källaren finnes ännu kvar en bakugn, som man under Wargentins tid säkerligen begagnat sig av. I samma valv kan man vid närmare skärskådande finna en av Observatoriets grundstenar, på vilken står inskrivet årtalet 1748.

Andra minnesmärken från grundläggningen äro de båda minnestavlorna av sten med guldskrift, som äro uppsatta på väggarna i rundsalen. Av den ena minnestavlan vidfogas bild. Den andra har följande lydelse:

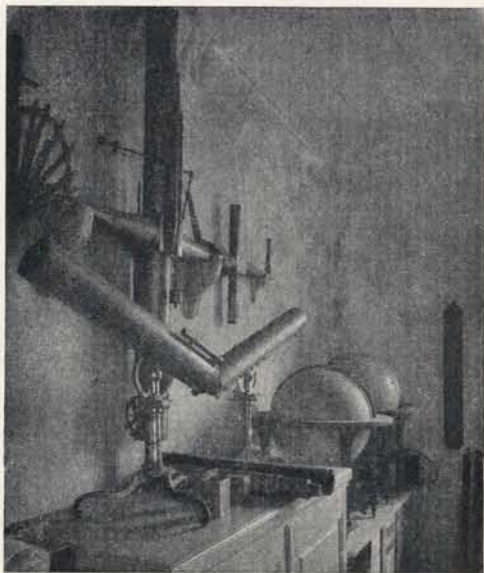


38.

Att.  
 Uti. Himmels. Lopp.  
 Stadga.  
 Wår. Wördnad.  
 För.  
 Himmels. Och. Jordenes. Herre.  
 Och.  
 Att.  
 Efter. Guds. Instiftelse.  
 Wända.  
 Alt. Hwad. Skapat.  
 Bliwit.  
 Ja.  
 De. Fiärmaste. Kroppar.  
 Till.  
 Menniskians. Nytta.  
 År.  
 Detta. Observatorium.  
 Böriat.  
 År MDCCXLVIII  
 Fullbordat.  
 År MDCCLII  
 Lofwer. I. Himlar. Herran!  
 Lofwer. Honom.  
 I. Högdene.  
 Lofwer. Honom. Sol. Och.  
 Måne! Lofwer. Honom.  
 Alla. Skinande. Stiernor!  
 Ps. 148, v. 1. 3.



Utom andra betydelsefulla inventarier såsom möbler och porträtt äro i Observatoriet inrymda gamla märkliga instrument.



39.

Å vidstående fotografi synas följande: passageinstrument från början av 1800-talet, spegelteleskop från 1700-talet, en himlaglob och en jordglob (1766 och 1760).

I mitten på 1800-talet tillkom en nybyggnad av helt enkel beskaffenhet, som likväl icke stör stilen på den förut byggda delen. Bakom Observatoriet utbreder sig en äng. Man känner sig vid ett besök där plötsligt förflyttad till landsbygden. En härlig plats i sanning för observatorieprofessorerna och deras familjer. En tacksam erinring av den glada tid, som ungdomarna haft uppe på åsen, där deras hem var

förlagt, är bevarat i tryck genom "Två gamla stockholmares anteckningar" av bröderna Selander. "Den friska luften på höjden och den ständiga anledningen till lekar utomhus, som backen erbjöd, verkade naturligtvis välgörande på uppväxande pojkars fysik." Selandrarna omtala vidare att "Observatoriebacken var förr ej instängd som nu för tiden. Folk av alla samhällsklasser hade fritt tillträde. Däruppe tumlade pojkar från hela trakten om i backen sommar och vinter." Bland andra nämnes även August Strindberg.

Ännu i dag är där uppe på kullen lika lantligt. Praktfulla exemplar av en sykomorlönn och en oxel fullborda idyllen.

Ett observatorium skall ligga på ortens högsta punkt. Det gör också Stockholms. Från balkongen runt tornet ser man hela staden och dess omnejd. Norr ut de lummiga skogarna vid Brunnsviken och Haga, västerut de kargare Stadshagsbergen, närmare än dessa utbreder sig hela Kungsholmen, dominerat av Rådhuset. Bortom detta ser man



de båda tornen av kyrkan på Högalidsberget. Följer man horisontlinjen vidare, har man Stadshusets torn, med det grönskande Maria-berget i bakgrunden. En grupp för sig i rad bakom varandra bilda Klara-, Ridderholms- och Mariatornen. Så kommer Drottninggatans fondparti: Storkyrkan, Tyska Kyrkan och Katarina. Kungsgatstornet är en nykomling i församlingen. Från höjden ser man även tydligt icke blott Stigberget, Åsöberget och Fåfången utan även höjder på Söder bortom dem. Österut poängteras segelleden på ena sidan av Danviken, på den andra av Nordiska museet och Skansen. Hedvig Eleonora och Johannes kyrktorn avbryta en längre, jämnare horisontlinje. Engelbrektskyrkan, Tekniska högskolan och Vanadislunden höra till Observatoriehöjdens närmaste drabanter.

Nedanföör höjden och dess lummiga sluttning går Salmätaregatan med Adolf Fredriks kyrka i fonden och gamla gårdar vid Brunkebergsåsens fot.

Gatan ut till Norrtull är ej densamma som förr. Liknande gårdar som "Spökslottet", vilket ligger kvar som en underlig men behaglig remeniscens från förra århundradet, kantade då gatan på ömse sidor. En förträfflig beskrivning har Strindberg givit på en sådan malmgård, dit familjen flyttade, då den lämnade Klara.

"Mellan långa plank låg huset isolerat från grannar. Norrtullsgatan var en trädplanterad aveny, som ännu icke hade stenlagda trottoarer och var föga bebyggd. Bönder och mjölkbud beforo mest gatan, då de skulle in och ut från Hötorget. Likvagnarna, som släpade ut till Nya Kyrkogården, slädpartier till Brunnsviken, ungherrar, som åkte till Norrbacka eller Stallmästargården, voro därnäst de mest synliga trafikanterna.

Trädgården, som omgav det lilla envåningshuset var vidsträckt.



40. Från Salmätaregatan vid foten av Brunkebergsåsen



Långa alléer med minst hundra äppelträn och otaliga bärbuskar korsade varandra. Täta bersåer av syrén och jasmin voro placerade här och var och en väldig gammal ek stod ännu kvar i ett hörn. Där var skuggigt, rymligt och lagom förfallet för att vara stämningsfullt. Öster om trädgården höjde sig en grusås, som var bevuxen med lönnar, björkar och rönningar; och överst stod ett tempel från förra århundradet. Åsens fransida var uppgrävd här och där efter en misslyckad grustägt, men erbjöd vackra partier av häggbevuxna dälдер och snår av viden och törnen. Från denna sida såg man ej gatan eller huset. Vy en sträckte sig därifrån ut över Bellevue, Cederdalsbergen och Liljansskogen. Endast få spridda hus syntes på långt håll, tobakslador och trädgårdar däremot i oändlighet." Huset var Norrtullsgatan 14, således en bit bortom Observatoriet.

Denna tomt och så gott som hela Norrtullsgatan är ombyggd. Ett nytt parti, ett stycke väster om gatan, är trevligt lågbyggt och med planterade gårdar. Det är kooperativa bostadsbyggen. Barnen i dessa



41. Kooperativa byggen vid Norrtull



42. Bergknalle i den en gång påtänkta Strindbergsparken



hus skola få till lekplats en kvarbliven bit bergnatur strax intill vid Norrtull. Till minne av traktens forna gårdar och Strindberg har det föreslagits att den här planerade parken skulle få namn efter honom. En öppen plats intill Norrtullsgatan, där träden från en Norrtullsgård ännu stå kvar, har fått namnet Tre liljors plan efter det forna värds-  
huset.

Om bebyggelsen är annorlunda, så är dock Norrtullsgatan en lika underlig gata nu som förut. Där färdas nämligen stockholmarna, när de särskilt subtilt vilja njuta av vår och sommarglädje och likaså, när de följa sina kära till den sista vilan. Till Stallmästargården far man ut, då man vill ha riktigt roligt, men dit taga även återvändande begravningsgäster sin tillflykt för att fördriva den skakande åsynen av andras sorg.

\* \* \*

Det är kanske kyrkogårdens närhet, som gör att en del folk ej komma sig för med att lustvandra i Haga, även om detta står för dem som en skön dröm. Vid ett närmare skärskadande förflyktigas den ej, utan allt vad poeter och tjusarkungen och folk i allmänhet drömt om Haga är en verklighet. Att så blivit är icke bara naturens förtjänst utan även kronans, som vårdat, vad den anförtrotts.

Kanske ingen annanstans utanför Stockholm ser man lunderna och de öppna ängarna bilda en sådan vackert avvägd harmoni som just här. Hagas barrskogsområde har nästan skrämmande stora tallar. Det är kanske motsatserna, som komma den leende delen av Haga att framträda nästan som genomskinlig. Stämningens höjdpunkt är Gustav III:s paviljong. Denna är i sin rena form ett uttryck på samma gång för den omgivande naturen som för den förfining i konsten att bygga och inreda, som karakteriserade det tidevarv, vilket, utgånget ur rokokon, fick sin klarhet genom att förena dess elegans med det klassiska linjespelet.

På andra sidan Brunnsviken låg Första torpet utanför Roslags tullen enligt upplysningar, hämtade ur kommentarerna till den nya upplagan av Fredmans epistlar. Där får man också veta att om pique-nique'er till Torpet annonserades i Dagligt Allehanda. Första torpet intresserade även den kungliga och fina världen på Haga på andra sidan viken i så måtto att man 1790 snyggade upp Torpet, emedan det ansågs skämmande för utsikten för det mitt emot belägna slottet.





43. Gustaf III:s paviljong i Haga



Man lär sig teoretiskt i ovannämnda kommentar till Fredmans epistel n:r 80 att Första torpet låg strax utanför Roslagstull, men i fantasin fortsätter man att förlägga denna allra underbaraste pastoral till en fullständigt orörd Stockholmsnatur.

“Så höljde min Nymph på Floras Fest  
Et enkelt och skiftat flor;  
Då hon utaf Mollberg biuden till gäst  
Ut till Första torpet for.  
Det Torpet lilla, straxt utom tulln,  
Där kräftan ljustras röd i Kastrulln,  
Och dit Brunnsvikens bölja klar  
I vatrade vågor sig drar.”

Det känns, som om folklivet i det yttersta av dessa tider åter har ett verkligt behov att förena nöjet med det idylliska. Med vilken uppmärksamhet och förståelse åhör man ej en kvartett, som spelar och sjunger nätta små visor. Man synes ha roligt åt bagateller och passionen att kasta papper efter sig tycks något ha avtagit. Backarna äro dock fulla av folk. Omkring paviljongen är det emellertid nästan tomt och de vildvuxna gräsmattorna framför den äro fullständigt lämnade i fred. Uppe på kullen ligger Ekotemplet lika klassiskt rent i sin form som paviljongen. Backslutningen ned till viken under spegelsalongens gavel står förtjusande tillsammans med pilastrarnas rena linjer mellan de höga dörrfönstren. Gräset, blommorna och sommarvinden vänta på att dörrarna skola slås upp och att



44. Från Hagaparken



de som vänliga budbärare från naturens rike skola få möta den skönhet därinne, som är skapad av människohand.

Källan där nedanför har kvar sitt goda friska vatten, och när man svalkar sig därav, kommer det fram förbleknade barndomsminnen.

\* \* \*

På andra sidan viken lever idyllen icke lika oberörd kvar. Ett institut och ett museum ha uppfört åt sig allt för höga stenkolosser. Vetenskapsakademien och Skogshögskolan ha däremot visat moderation. De stora trädgårdarna vid Experimentalfältet och Frescati ha emellertid



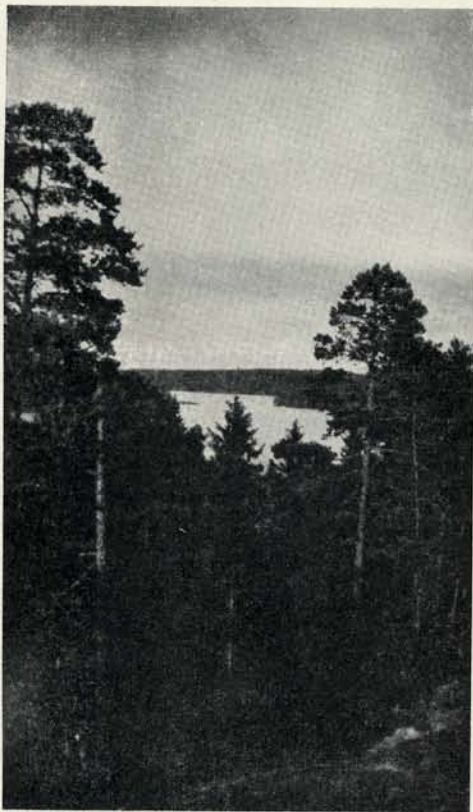
45. Frescati hage

infört något nytt, som passar bra in i Brunnsvikens ram. Ett myllrande båtliv gör även här sitt karaktäristiska Stockholmsinslag. Djurgårdsförvaltningen har varit omtänksam nog att avsätta en bit strand fullt ograverad, den s. k. "Frescati hage".

Ålkistan har varit berömt för sina landställen med stora markområden — en nyare sorts "malmgårdar". Ännu i dag har Ålkistan kvar vacker natur. För övrigt är det gott om villastäder. Men deras makt sträcker sig ännu icke in i Edsviken. Kommunikationerna ha icke gått dit och därför icke heller människorna. Det är ursprungligt, långt emellan



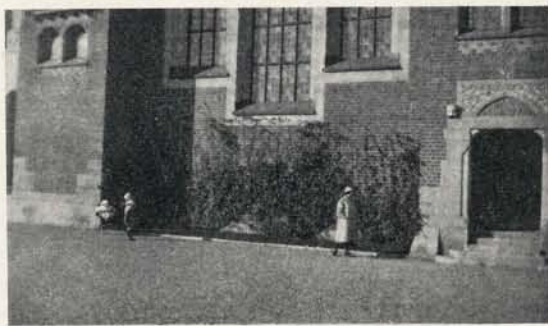
gårdarna, som ingen annanstans så nära Stockholm. Detta påstående kommer att väcka protest hos de östermalmare, som hava Skuggan och Lappkärrsbergen som mål för sina promenader. Och Djurgårdsförvaltningen förtjänar uppriktig tacksamhet för dessa vackra nejder, som man kan säga börja med skogarna kring Uggleviken och Fiskartorpet. Därefter utbreder sig den mest omväxlande lantlighet: Stora Skuggan med sina lunder och sitt lantbruk, hagmarker med alla sorters lövträd, särskilt att märka de stora ekarna, och till sist barrskogen nedanför och på sluttningarna av Lappkärrsbergen.



46. På Stora Lappkärrsberget

Återkommen från en promenad å Norra Djurgården måste man rättvisligen konstatera att ett stort behag vidlåder villastadskvarteren därigenom att de stora skogsområdena börja tvärt vid stadens gräns. Där finns visserligen icke ett uns av minnen kvar från Liljans torp varken från änkan Isbergs tid, åt vilken såväl detta torp hade upplåtits som Första torpet utom tullen, ej heller från Olle Montanus' och det övriga Rödarumskotteriets dagar. Men vår tid har dock här ersatt det gamla med synnerligen presentabla nydaningar: Valhallavägen och Karlavägen med sina genomgående och på olika sätt anordnade planteringar, de naturenligare anläggningarna i Engelbrektskyrkans och Lärkstadens bergspartier. De förra representera 70-, 80- och 90-talens, de senare nutidens anläggningskonst. Tillsammans med Humlegården





47. Framför Engelbrektskyrkans port

äro dessa de på växtlighet rikaste kvarteren i Stockholm.

Går man stadens gräns Valhallavägen till slut, kvarligger ett gammalt Stockholmsparti, skonat dels för att det är vackert, dels för att det ej anses vara ett hinder för någon trafikåders framdragande. Det är Bellevue. I ett av

de äldriga och mycket hemtrevliga husen har Stockholms stad ett barnhem, omgivet av en rymlig trädgård. Det är förresten anmärkningsvärt att staden har inrymt barnhem i tre malmgårdar nämligen i ovan nämnda samt på Söder i Stora Blecktornet och i ett hus vid Fjällgatan.

Mellan Roslagstull och Norrtull finns ännu ett stycke natur förutom



48. Barnhem i Bellevue



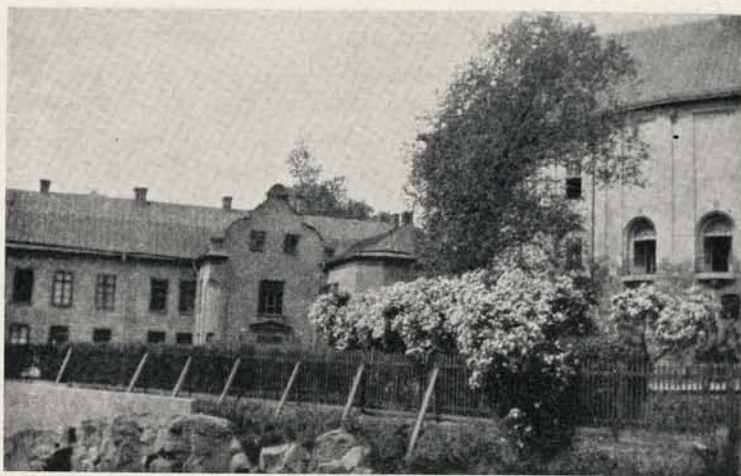
Bellevue, nämligen norra delen av Vanadislundens. Där äro träden stora och det gamla stället Cedersdal finns kvar.

Vid Kammakaregatan, där den går förbi Adolf Fredriks kyrka, finns ännu en rest av lägre stenhus, likaså uppe på Johanneshöjden, nämligen Drottninghuset. Uppbyggt på 1600-talet av Karl XI:s gemål för vård av "älderstigna, sjukliga och i torftighet stadda" änkor

och döttrar till ämbetsmän och borgare tjänar detta alltjämt till samma ändamål. Det låga, långa huset invid den del av Johannes kyrkogård, där den gamla klockstapeln står, ger en stämningsfull bild av gamla



49. Drottninghuset vid Johannes kyrkogård



50. Syrener i blom utanför Timmermansordens gamla och nya hus



tiders Stockholm. Går man Jutas backe ner och sneddar Roslagstorg, finner man nu visserligen gamla Ivarssons gränd och Eriksbergsgatan ersatta av nya gator, men man har dock där lyckats bevara så mycket som möjligt av bergbacksnaturen. Det nya Eriksberg kommer genom Timmermansordens ståtliga nybyggnad med en framför bibehållen parkplats att bilda en välgörande fond till Tegnérsgatan.

\* \* \*

I min barndom voro de breda stråkvägarna, som nu bilda det nya Stockholm, endast projekterade men ännu ej utförda. När man därför som söderunge blev förflyttad till Norrmalm, så var icke skillnaden så revolutionerande stor. Det var idel mindre gator — Norrmalms-gatan, Jakobsbergsgatan, Riddaregatan — som man gjorde bekantskap med. Birger Jarlsgatan fanns icke utan var ett kaos av oordnade tomter. Men vad som komma skulle låg i luften och man upplevde snart trafiklinjernas framdragande. Riddargatsbacken är sig emellertid precis lik, vilket utgör en egendomlig sensation för alla f. d. Normal-skolebarn. Backen och staketet och sättet att öppna porten och interiörerna och alltsammans är alldeles precis, som det alltid varit. Tänker man rätt efter, så är det ganska bra nu i dessa kvarter. Man har det nya Stockholm, som uppkom på 80-talet, representerat i Birger Jarlsgatan, man har det gamla Stockholm, som ännu lever kvar, i Riddargatsbacken och man har det nyaste Stockholm i det nya Kungsgats-tornet, som ger en bra relief åt förbindelseleden rätt igenom Brunkebergsåsen. Det nya i tiden vill också skapa stämning och vila just där jäktet är lössläppt. Blommor och brinnande ljus synas från Stureplan i ett prydligt och vackert gammalt hus i hörnet av Lästmakaregatan. Ljuset och färgerna ge en viss prägel åt själva stråkvägen.

Med sådana små ljusglimtar av liv och skönhet komma väl de spöklika bankerna vid Gustaf Adolfs torg att snart överraska publiken. Det är ju bara att avskilja en hörna i varje bankhus och låta ljuset strömma ut över det fruktansvärda torget. Stockholmarna skola då komma att ingå en kompromiss och trösta sig något litet för det förlorade Rydberg. Men förlusten av Gustaf III:s opera kan aldrig förlätas.

Ja, man kan vänta sig en del förändringar i den här staden. Hädan-efter kommer man naturligtvis alltid att dansa på midsommaraftonen



i Kungsträdgården, sedan man gjort en så god början 1923. Ett faktum är att vår allra nyaste tid står den gamla tiden närmare än man i allmänhet tror. Man önskar idyll och glädje i livet. För övrigt förstår en del unga människor detta sammanhang. Innan ännu någon midsommarstång var projekterad på offentliga platser mitt i stan, hörde jag en ung man från Folkdansgilletts krets föreslå dans i Kungsträdgården. Kanske man icke heller så länge kommer att rycka på axlarna åt skönhetsrådets förslag att göra "torget" till en mer sluten trädgård. Ett framtidsprojekt, som väl kan förenas med gammalt folks vällovliga önskan att få ha den trevliga vattenbutiken vid lantmäterihuset kvar, belägen i hörnet av Lantmäteribackens södra sida och torget.



51. Den gamla vattenbutiken anlagd 1850



52. På Östermalmstorg

Det är ett tidens tecken att torghandelns ihjälslående icke vidare står på dagordningen. En morgonstund bland blomsterförsäljarna på Östermalmstorg eller vid Kornhamn eller var det vara månde, där



saluhallsstyrelsen är oss nådig, vare sig det är vinter och försäljning av grönt och lökar under täckta glaslådor, eller det är högsommar med pioner och blåklint eller höst med lingon och tomater, kan ingen tänka sig vidare att avvara.

Storgatan är numera tyst och obemärkt men mycket trevlig. Det gör en nästan ont om den stackaren, som förut var den fina och uppmärksammade stråkvägen ut till Djurgården. Nu är det i stället Strandvägen, vilken kom till, då det nya systemet med breda förbindelseleder mellan stadsdelarna bröt igenom. Att den blivit mindre roligt bebyggd rår icke stadsplanen för. Men det är däremot densamma förtjänst att en så väldig bredd blivit lämnad ända ned till Nybroviken. Därav följer att man nu också har rum icke bara för trafik utan även för vedskutorna. Också deras tillvaro är lika litet som forghandeln hotad numera. Det är åter ett bevis för att sinnet för det pittoreska fått en renässans.



53. Från en balkong vid Nybron



Ännu en glädjande företeelse må påpekas i detta sammanhang. Vi få behålla sommarljuset i staden. Två veckor före och två veckor efter midsommar, då vi ha våra ljusa sommarnätter, detta den nordiska naturens sårmarke, avsätta vi alla dåliga ljuskonkurrenter. Då är den blå dagern ensamhärskare i Stockholm. När morgonljuset kommer med sina första förtoningar, kort efter midnatt, hava vi, stadsbundna, som icke varit på landet, dock fått uppleva den riktiga midsommaren. Utsikten från Grevbron över Nybroviken mot Skeppsholmen med sina enkla stenhus och sin grönska ända mot Skeppsbrokajen och Söder är strålande vacker i solsken men aldrig underbarare än en ljus sommarnatt.



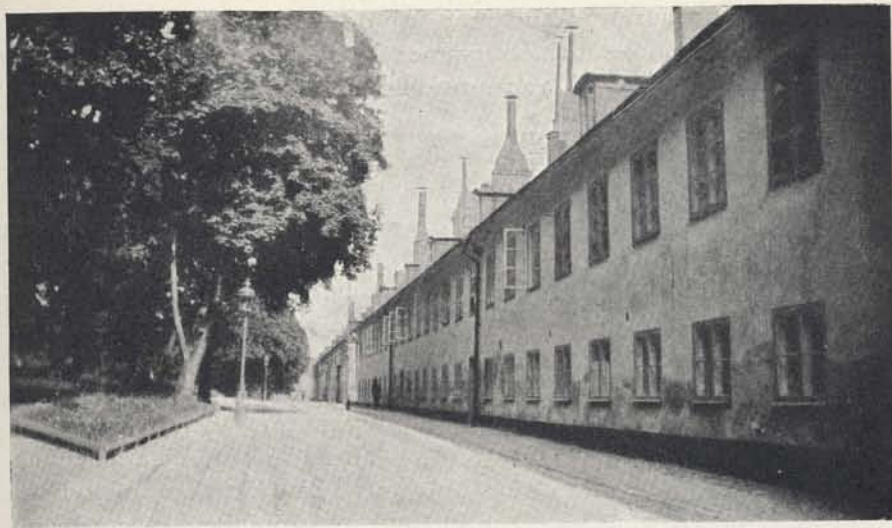


54. Skeppsholmen en tidig vårdag

## HOLMARNÄ OCH DJURGÅRDEN

**S**in underbaraste oas av sparad natur har Stockholm i Skepps- och Kastellholmarna. Man betänke att dessa orörda klippor och denna frodiga växtlighet icke ligger utanför stadens hank och stör utan i dess mitt och man måste tacksamt erkänna<sup>1</sup> att ännu är Stockholmsnaturen icke helt fördärvad. Ännu finns kvar dess stoltaste säregenhet att ha vattenomflutna holmar mitt i centrum. Det har varit ett allmänt bruk i Stockholm att klaga över att flottstationen beslaglägger dessa holmar. Jag tror dock att, innan myndigheter och det allmänna medvetandet vuxit sig bergfast in i uppfattningen att naturen i Stockholm på denna punkt måste sparas fullständigt som en okränkbar helgedom, är det bra att flottan förhindrat omogna omgestaltnings- och bebyggnadsplaner. Även om den skräcksyn av hyres-





55. Långa raden en högsommardag

kaserner på holmarna, som på allvar för icke så länge sedan spökade, är bortbesvärjd, hör man dock en del fantasier om att holmarna icke äro värdigt ordnade, utan skola göras finare.

Min övertygelse är att just de enkla byggnaderna från 1700- och 1800-talets början, även om de ej äro annat än inventariiekammare, på det hela taget äro de enda byggnader, som passa in i Skeppsholmsnaturen. De äro icke högre än att de väldiga träden dominera och på ett par undantag när så anspråkslösa att naturen själv får tillfälle att visa sin tjuskraft.

Genast vid inträdet på Skeppsholmen tages man emot av de för alla stockholmarna välkända och vördade balsampopplarna. Kanske också av salut, om en utländsk eskader ligger på Strömmen. Detta inträffade just en verklig solskensdag i somras, med högblå himmel och med grönskan vårfrisk som en soldag i maj efter allt régn ända till efter midsommar, men allt i sitt högsta flor. Hela naturen andades lycka, de gamla husraderna vid Skeppsbron instämde förstående i lyckokänslan, Söders höjder, både där de fått upp hyreskaserner och där de voro utan, lyste av glädje. Det kom till och med ett skimmer av försoning över Strandvägens tråkiga husrader, och man glömde



nästan Riksdagshuset. Kanonerna gävo eko från den mot Skeppsholmen anblickande staden, Strömmens vågor glittrade av hänförelse att få omsluta något så vackert. Hela staden och dess vattendrag



56. Från en av Långa radens tjappor

buro fram sin uppvaktning för holmarna i Stockholms ström.

Vilken njutning det är att gå omkring i en så gott som naturlig parksådansom Skeppsholmen och slippa se tillkrånglade hus, som tyckas tävla med varandra i originalitet. Den enkla kyrkan, det låga huset för vakten från Karl Johans tid, inventariiekammaren, den rätt höga men därför icke störande kasernen till vänster om vägen, till höger kasernen med gavlarna och den trevliga Långa raden. Vart man ser utsikt över glittrande vatten och rätt som det är en skärgårdsvik och en skärgårdsklippa. En främling måste tro det vara en dröm med så mycket naturlig skönhet mitt i en tätbebyggd stad. Om-

kring minnesmärket av slaget vid Svensksund blommar gräset och ängsblommorna som på landet och i Långa radens tjappor stå akvilejor och lupiner och paradera i solskenet.

Holmen bär sannerligen ännu skäl för namnet "Lustholmen", som den länge kallades troligen därför att Johan III där anlade ett lusthus. Detta var av större dimensioner än ett sådant epitet anger. Den höga röda kasernens grundstomme ingick antagligen i Johan III:s tillflykt å ön mitt emot slottet Tre kronor. Hans färd dit var båtledes. Så roddes antagligen ock Linné på 1700-talet över från Ränthmästarhuset, där han bodde under sin Stockholmstid. I hans praktik ingick även, enligt uppgift av Forsstrand, ronderna i Skeppsholmens kasärner.





57. Utsikt över Söder med den gamla fregatten Vanadis i förgrunden

Under de höga träden på Skeppsholmens södra strand, där bänkarna stå, på vilka man alltid slår sig ned, är man i tillfälle att konstatera det naturliga i att vara obotligt förälskad i Söder. Bron över till Kastellholmen är lyckligtvis ännu lantligt enkel. På vår yttersta holme i Strömmen är det visserligen icke lika roligt som i Blåsuts dagar men där är lika vackert. Och på den höga klippan, som går rakt ner i vattnet, är det, som om man sutte vid ett sund i skärgården och såge över till någon liten lantlig ort på andra sidan.

Däröver ha vi Djurgårdsstaden, som visserligen kunde få sin strand litet bättre tillgänglig för oss stockholmare, men för övrigt är fullkomlig och ber en varm bön om förskoning från att bli moderniserad.

\* \* \*

Djurgårdens betydelse för Stockholm hör till det fundamentala, oomtvistbara. Dess historia är gammal. Magnus Ladulås bytte till



sig Valdemarsön eller södra Djurgården från ärkebiskop Magnus i Upsala. Områden därav innehades sedermera av S:ta Clara kloster. Karl Knutsson erhöll Valdemarsön tillbaka genom byte av annan jord, som klostret fick i vederlag. Stora delar av norra Djurgården, säger Elers, ha även tillhört Clara kloster, men blev genom Gustaf Vasas reduktion kronans och användes till kungsladugård. Sedermera blev området djurgård, varav en kvarleva bestod ända till omkring år 1890, då från Hjorthagen borttogs sista återstoden av djurgårdsinhägnaden. Carl X Gustaf tog initiativ till anläggande av en lustpark på södra Djurgården.

Det område, som nu utgör Djurgårdsstaden, erhöll Kungl. Amiralitetets Krigsmanshuskassa av drottning Kristina för att där uppföra ett sjukhus samt bostäder åt sjömän och andra underlydande. Då flottan med Amiralitetet flyttade till Karlskrona, bortarrenderades platsen. Åbyggnaderna köptes 1735 av grosshandlaren Lodsach, som mot tomtören av Amiralitetet fick transport på platsen och inrättade ett skeppsvarv, som hastigt uppblomstrade. Varvets arbetare bebyggde nu tomterna häromkring och snart var området indelat i kvarter med ordentliga gator.

Ett strandområde å Djurgården mellan Galärvarvet och Beckholmen blev på 1800-talet av Stockholms stad förvärvad. Denna sin rätt avhände sig staden 1918, så när som på några få tomter, mot utbyte av Frihamnsområdet.

Nära det pulserande livet å Djurgårdens stora stråkväg, ligga de tysta gatorna och gårdarna. De flesta stockholmare känna Gröna Lund. Till det yttre i stil så troget bibehållet att Hazeli tanke att låta gamla ärevördiga minnen leva kvar på Skansen här är realiserad just på den fläck, där huset alltid stått. Träden breda sig tunga över denna första del av Långa gatan, där Gröna Lunds långsida med sin svale ligger i den djupaste skugga. Fortsätter man Långa gatan fram, börjar en så typisk småstad att stämningen i de gamla delarna av Strängnäs, Arboga eller Sigtuna icke är intensivare än här. Det är icke möjligt invänder någon tvivlare, som icke varit där. Ty den, som vikit av vid hörnet av Långa gatan in på Breda gatan, studsar till och frågar sig: Drömmer jag eller är denna bild verklighet? De båda husraderna fullständigt bibehållna från 1700- och början av 1800-talet och smala gränder, som fördjupa sig till höger i en labyrint





58. Gröna Lund

av gamla gårdar. Man känner sig på ett alldeles särskilt sätt stockholmsstolt att kunna konstatera att en idyll såsom denna är verklighet, representerande både gammaldags bebyggelse och småfolkets liv.

Tjusningen av Djurgårdsstaden förhöjes av vattnets närhet. Stränderna äro visserligen alltför mycket avstängda genom upplagsplatser



och Ångslupsbolagets varv. Men Djurgårdsstadens innebyggare kunna dock treva sig ned till stranden. Bara medvetandet därom ger den stockholmska friskheten åt denna vrå för sig, där människorna tyckas trivas gott, ehuru det är lågt i tak och ett par armslängder ibland till grannens fönster.

Djurgårdsstaden saknar ännu sin store skildrare. Denne måste bli en målare. Endast penseln kan riktigt uttrycka all den skönhet, som här gömmas. Det är ett under, hur både färger och ytor därinne blivit bevarade från banaliteten. Där är rikedom och variationer i alla dessa trähus, som dock stå så enhetligt tillsammans. Det ena vänder långsidan åt gatan, det andra sin gavel, det ena ser tämligen



59. Från Breda gatan

brett och pampigt ut, det andra har stugans typ. Till ett kommer man in genom gårdsporten och får se en gårdsinteriör, till ett annat genom en trappa, direkt från gatan. Huru varierande äro icke bara portarnas överstycken! N:r 7 Breda gatan, ett gult hus med gröna luckor, har ett rätvinkligt, n:r 8 ett helt litet spetsigt överstycke, n:r 5 har ett bredare särdeles vackert, n:r 3 den allra smalaste porten och dessutom en intressant gård med svale. Alla ha de små fina skillnader i detaljerna. Det är minnsann icke brist på färg i dessa gamla gator, de hava en färgglädje och på samma gång en patina över sig, så att en målare icke skulle få någon ro, förrän han återgivit den. Det finns hus i gränderna med så av tiden förädlad rödfärg att den verkar mjuk som sammet i en djup brun ton endast bibehållande en aning om det röda. Där finns mera nystrukna längor i varm rödfärg, där finns gult och grågult och grågrönt. Där finns skarpt bondblått på en trapp- eller förstugukvist, just så litet därav som sig





60. Bergsgränden

bör. Bergsgränden utgående från Breda gatan svänger något. En gård är ljus gulgrå, en annan har grå rappning med mörkgröna luckor, en tredje är grön i en bra ton, ännu en annan är i djupaste rödfärg.

Gröna färglickar ge gårdarnas saftiga ogräs. Grobladen nå här en jättelik frodighet och bliva sannskyldiga dekorationsväxter.

Det är något förunderligt, obeskrivligt, som griper den främmande vandraren, kommen från den moderna staden och plötsligt försatt i en värld, där det liv, som levats av menige man under två hela sekel, lever kvar i varje vinkel och vrå. Man går där tyst, nästan skygg. Att människorna här, såsom överallt annorstädes, få känna av livets vanliga banaliteter, måste man ju säga sig. Men även detta erkännande av realismen stör icke stämningen vid en vandring i Djurgårdsstaden.

Bergsgränd leder fram till en öppen gårdsplan, rymlig och över all beskrivning förtjusande. Åt södra sidan, som även har direkt ingång



från Östra Varvsgatan, är en gammal träbyggnad antagligen från början eller mitten av 1700-talet. Det är ett tvåvåningshus, men då bottenvåningen ligger alldeles ned på marken och den övre är inrymd i det brutna taket, är byggnaden mycket låg. En balkong är ordnad på själva taket, till vilken man har utgång från vindsrummen. I en låda stå akvilejor. En blodröd kaktus blommar i ett av fönstren. I denna byggnad har varit inrymd källaren Neptun, som stängdes 1869.



61. Gamla Källaren Neptun

När man sitter därutänför, väntar man bara att några glada 1700-tals figurer skola komma ut genom dörrarna på takbalkongen. Eller att man är med i förra seklet, då där var en sjömanskrog, som hade en både för namnet och kundkretsen betecknande skylt. En glad sjöman i röd blus, vita, vida byxor och svart blankskinnshatt. Krogen var på nedra botten. Under den vackra årstiden serverades gästerna en trappa upp på balkongen och trakteringen bars upp en yttertrappa, som nu är borttagen. — En långa, som varit källaren Neptuns kägelbana, och en trädrad omgärda gården utåt strandhållet till, varför den ligger fredligt avskild från upplagsplatser och grejor. Gårdens tredje sida begränsas av en röd uthuslänga med dörrar insatta snett och vint som på måfå, en gråbrun gavel från den närliggande gården sticker



upp ovanför. De röda uthusen fortsätta inåt fjärde sidan, där ännu en gård vidtar fast av mindre dimensioner. Å norra sidan mitt emot världshuset ligger ett tvåvåningshus genuint i stil även det. Till detta hör en täppa, uppkrupen en bra bit ovanför själva gårdsplanen.

Denna ensemble är med ett ord fulländad. För övrigt kan man se ut över staden genom en öppning i planket, så att man även från denna intima gårdsinteriör har utsikt på äkta stockholmsvis. Man blir icke förvånad, man tycker bara att det är som det skall vara: man ser av staden från denna pärla till gård självaste Katarina kyrka.

Endast ett par stenkast därifrån kommer man ner till bron, som går över till Beckholmen. Man passerar ett fullständigt bevarat skärgårdssund, som har Kastellholmens naturparti i bakgrunden, och en lantligt grönskande klippa, vilken utgör den del av holmen, som bildar strand till detta sund. Nedanför en gård står ett rött staket ända ned till vattnet.

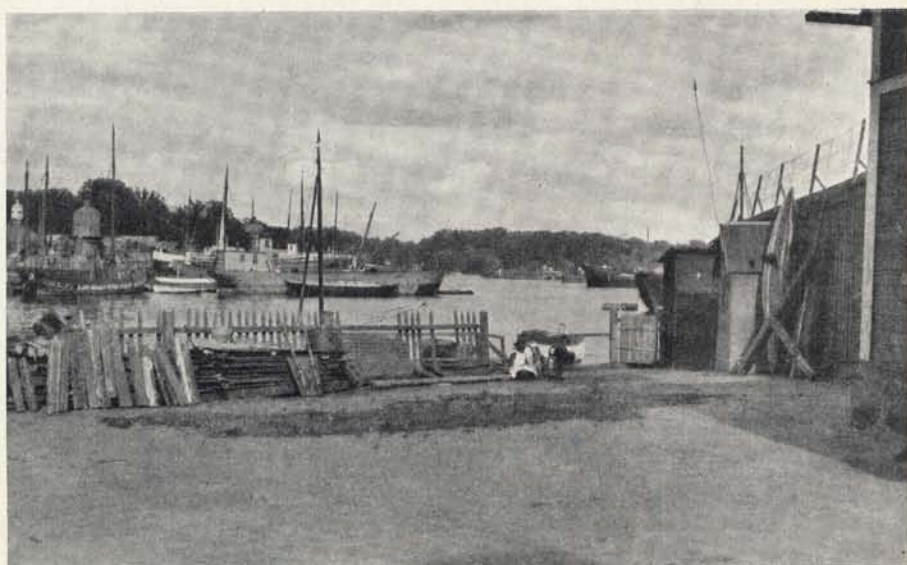
En jasminhäck därinnanför. För övrigt båtliv och lukt av tjära. Den stora rödmålade gården med utskjutande parti åt baksidan av antik typ är liksom de flesta gårdar i Djurgårdsstaden kronans. Ett litet hus uppe på berget har varit tullkontor och har året 1724 i vimpeln.

Hela området gamla Djurgårdsstaden måste naturligtvis bevaras. Det skulle icke finnas någon mening i att möda sig med att skaffa ett märkvärdigt museum för hela Sveriges gamla kultur i Nordiska



62. Gårdsinteriör mitt för Neptun





63. Från Beckholmen mot en lummig Djurgårdsstrand



64. Gamla dockmästarbostället på Beckholmen med "Fåfången" å Söder i bakgrunden





65. Mjölnergården

museet och Friluftsmuseet å Skansen, medan man skulle tillåta att denna bevarade gamla stadsdel, som ligger kvar på sin egen plats alldeles intill Nordiska museet skulle gå förlorad.

Vi gå tillbaka till Gröna Lund. Ehuru man icke kan säga att den art av Djurgårdsliv, som tar sig uttryck i det s. k. Gröna Lunds tivoli, står i oförsonlig kontrastverkan med byggningen från Bellmanstiden, måste man dock fordra att en ändring snart sker. Ty av hela detta parti Gröna Lund, Mjölnergården, ett med dem i stil gående trähuskomplex i kv. Masten, ett litet stenhus samt apotekshuset skulle kunna bildas en helhet av utomordentlig verkan, om de vore förenade av en annan gårdsplan än tivoli. Planer till ändring ha också från många framkommit och äro under utarbetande. När man står på tivolis gård och ser hur det lyser stämningsfullt i fönsterna i Mjölnergården, vilken med sin spetsiga frontespis i en mörk silhuett höjer sig över karusellerna, så hoppas man att de stora möjligheterna att skapa rätt miljö för 1700-talsminnena på Djurgården icke skola bliva obrukade.

Man vet icke med säkerhet platsen för själva värdshuset Gröna Lund, men man vet att det ännu dithörande huset med detta namn





66. Utsikt från Allmänna gränd

och Mjölnergården utgjorde ett komplex, där det kända värdshuset från Bellmanstiden var beläget. Strax härintill går vägen ned till den allmänna landningsplatsen. Denna Djurgårdens entré från sjösidan med de täcka holmarna mitt emot har gamla traditioner. Allmänna gränd, Gröna Lund, den övriga Djurgårdsstaden och Djurgårdsslätten bilda tillsammans en plats, som har alla förutsättningar att förbli populär och en av Djurgårdens förnämsta attraktioner. Hasselbackens brända tomt bör nu ordnas så att traditionerna förstärkas.

\* \* \*

Djurgårdsbebyggelsen på södra sidan av Djurgårdsslätten har att framvisa härligt stämningsfulla gårdar, som härstamma dels från Gustaf III:s, dels från Karl Johans tid. Det måtte vara ett paradiset på jorden att ha sitt hem skuggat av uråldriga Djurgårdsekar på en tomt, som avskild från folklivet och dock såsom genom en avlägsen ton därav berörd, sträcker sig ned till stranden av Stockholms inlopp.

Fullständigt isolerad, i djupaste ro ligger Bergshyddan, en av gårdarna vid Djurgårdsbrunnskanalen, representativ för 1800-talets förra hälft liksom Rosendal. Den av hüslängor omslutna gårdsplanen ökar hemtrevnaden.