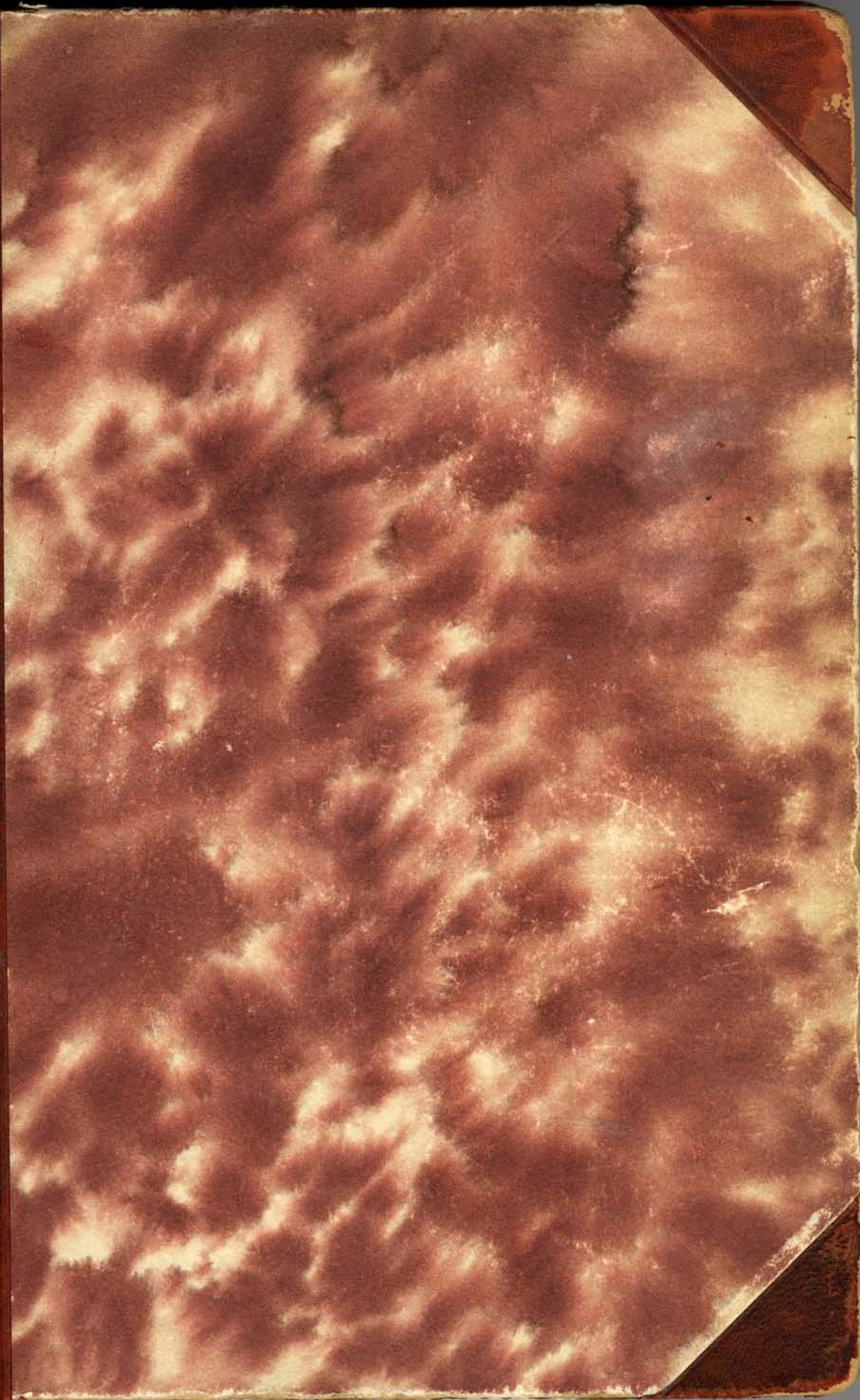


REF



Stockholm

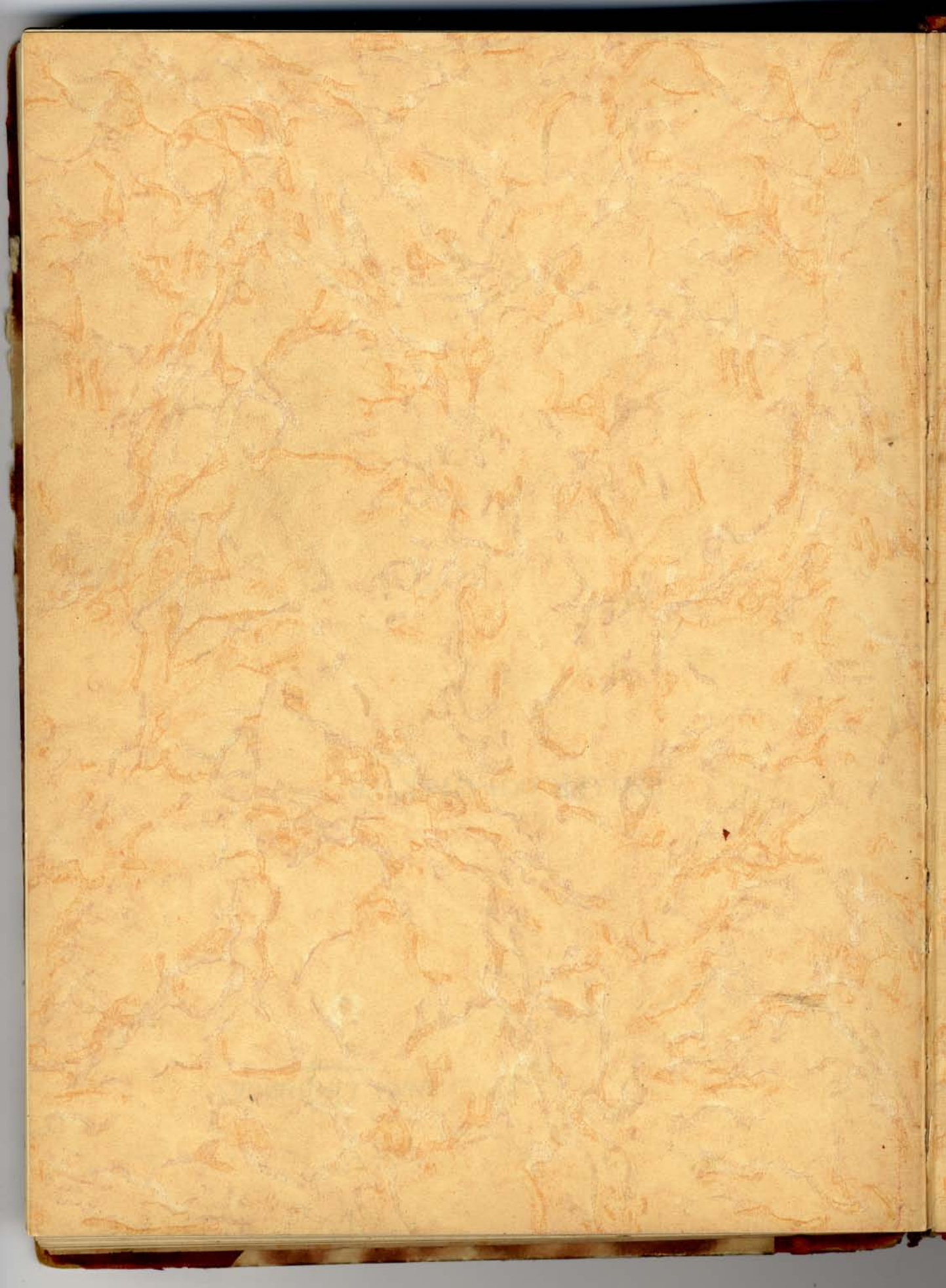
Allm.



B 51/46.

~~TILLHÖR REFERENSBIBLIOTEKET~~

~~UTLÄNAS EJ~~



L

ANNA LINDHAGEN

IDYLLER OCH UTSIKTER

L

# IDYLLER OCH UTSIKTER

BILDER FRÅN STOCKHOLMS  
NATUR OCH BEBYGGELSE

AV

*ANNA LINDHAGEN*



STOCKHOLM  
WAHLSTRÖM & WIDSTRAND

ISAAC MARCUS' BOKTR.-AKTIEBOLAG

STOCKHOLM

1 9 2 3



*Denna bok ägnas minnet av*

*Claes Albert Lindhagen f. 1823 d. 1887*

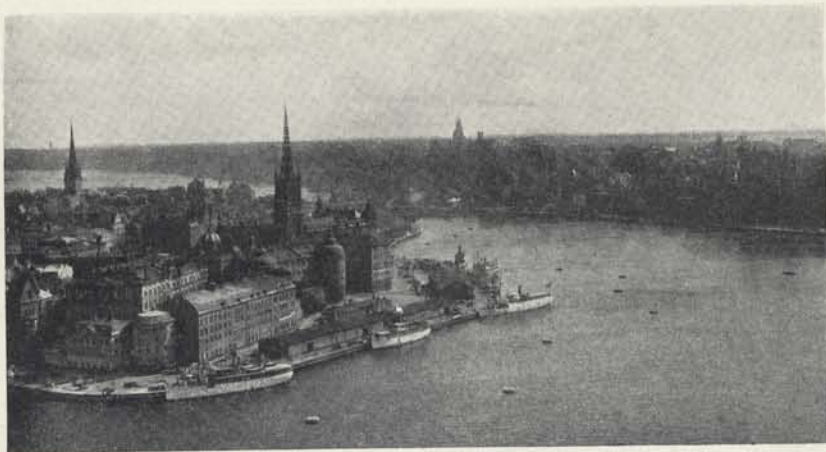
*Led. av Stockholms stadsfullmäktige 1863—1887*

## INNEHÅLL

	SID.
INLEDNING .....	1
FRÅN STOCKHOLMS CENTRUM .....	2
VÄSTER OM KLARA SJÖ .....	12
NORR .....	31
HOLMARNÄ OCH DJURGÅRDEN .....	50
SÖDER .....	71
SÖDER ÖSTERUT .....	73
VÄSTER OM GÖTGATAN OCH SÖDERMÄLMSTORG ..	93
STOCKHOLMS MONUMENTALASTE DEL .....	114
AVSLUTNING .....	123



**D**ET SOM GÖR STOCKHOLM TILL STOCKHOLM ÄR icke dess arkitektur, hur märklig denna på vissa punkter än är. Det är läget, som är själen och det mest karaktäristiska i vår stad, uppbyggd lika mycket på holmar som på fast land, skilda åt genom vattendragen, vilka förmedla ett långsträckt, örikt insjövatten



1. Från Stadshustornet

med Saltsjön och omsluta en egendomlig värld för sig av otaliga öar, holmar och skär, innan de äntligen nå havet.

Den i ständig omväxling kuperade terrängen hämmar ofta synvidden och fångslar ögat vid detaljerna med sin sörmländska och uppländska idyllprägel.

Ett drag i Stockholms topografi är emellertid även dess höjder, som göra den till de vackra utsikternas stad och förläna den bredd och storslagenhet. Denna förening av idyll och vida utsikter är Stockholms själ och karaktäristiska särdrag.



2. Vinterbild från Strömmen

## FRÅN STOCKHOLMS CENTRUM

**D**e många vattnen ge Stockholm liv på ett särskilt tjusande sätt. Strömmen är blott ett av dessa, men det förnämsta, emedan här faller Mälaren ut i Saltsjön. Här skumma ock strida vågor inunder brovalven och skeppsfart ger rörelse åt den ganska stora vattenytan mellan Blasieholmshamnen, Skeppsholmen, Stadsgården, Slussen och Skeppsbron. En tid av året är det mera stilla på Strömmen, då isflaken kunna täcka den ända framåt det strömmande vattnet och då båtarna, som taga sig in, äro färre. Fågellivet bidrager då att ge utsikten liv även vintertid. Massor av vildfågel vila ut på isflaken och simma mellan dem ända in till våra kajer.

Skeppsbron är de yttre paradmurarna till staden mellan broarna. Denna har visserligen skumma baksidor, men frånsatt detta är Gamla



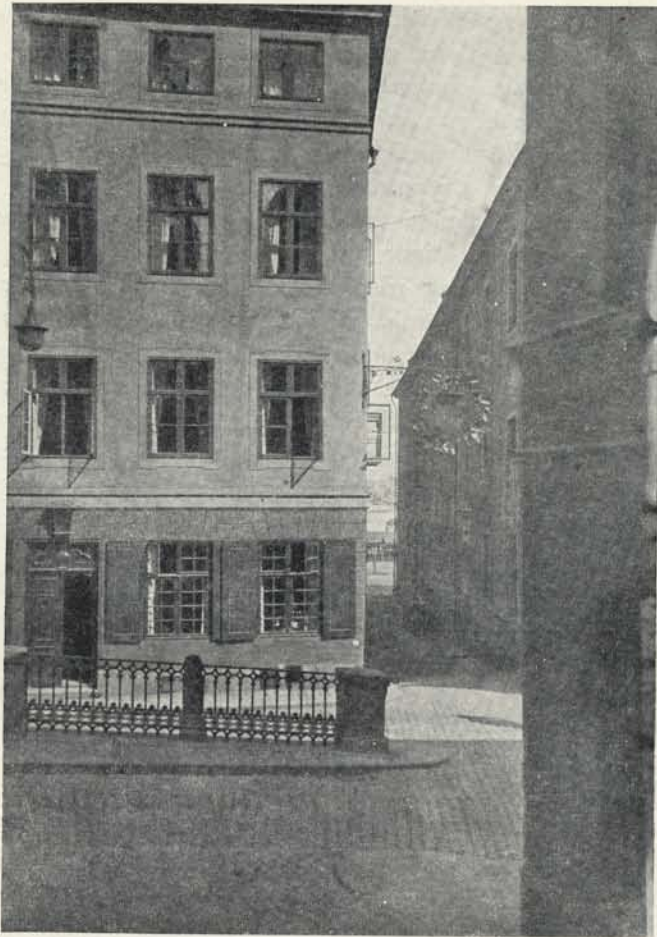
3. Skeppar Karls gränd



4. Idyll vid S:t Görans gruppen

staden en arkitektonisk pärla. Det är få större städer, som äga ett så stort komplex med nästan fullständigt bevarad stadsplan från medeltiden. Att därtill bebyggelsen är från 1600- och 1700-talen och går i god samverkan med den åldriga planen för gator och torg, är orsaken till värdet av Stockholms stadsparti mellan broarna.

Österlånggatan är kanske dess stämningsfullaste sida. Därtill bidrager



5. Utanför Källaren Freden

såväl gatans buktande form som att det friska, spelande livet från Skeppsbron tränger in till den smala gatan med sina höga hus genom de aderton gränderna. Där inga båtar skymma, ser man genom dessa till och med Strömmen och Skeppsholmens natur. Så tränger idyllen in i den gamla stadens dunkel.

En senare tid har emellertid förstätt att nyskapa idyll på själva Österlånggatan. Vänder man sig en sommardag från utsikten över

vatten och grönska genom Skeppar Karls gränd, träffar ögat pilarna och fontänen, lekande barn under S:t Görans-gruppen med den lilla prinsessan som tavlans bakgrund. — Barn. Ja, som barn lekte man där, visserligen icke hemmavan, men det var en hemlig tjusning att springa den gatan fram, skrämnd för att bli bergtagen av de mörka gränderna och de höga husen.

Mot slutet av Österlånggatan mitt för den numera än populärare vordne källaren Freden stiger Prästgatan i en kort backe. Härifrån ser man genom en gränd rätt ut över stora segelleden och tanken går gärna ända ut till fjärdarna. På närmaste synhåll har man Gyldene Fredens skylt och den släta fasaden av ett 1600-tals-hus, som omgjordes i slutet av 1700-talet. En varm sommardag, då fönstren äro uppslagna till gränden, kommer vinden över vattnet in i den trevliga våningen.

Man fortsätter upp för Prästgatans backe. Här i den smalaste av den gamla stadens huvudgator, just där den vidgar sig till Tyska Stallplan, reser sig ett hus med en vacker portal och minnestavlan över Carl Larsson.

Det leende Stockholm följer oss icke under en promenad rätt genom staden mellan broarna. Därinne är det i stället skumt och högtidligt, en stämning, som når sin höjdpunkt, när man passerar Stortorget gamla gavelhus och ingången till stadens äldsta kyrka. En och annan, som går den porten förbi, tänker säkert på Carl Larssons beskrivning av hans barndomsvän: "Visserligen flyttade jag redan vid ett års ålder över till Ladugårdslandet, men jag pallrade envist i väg på mina små ben — notabene från och med den mer mogna åldern av åtta, tio år — från Grev-Magni-gränd, ner Riddaregatan och över Artilleriplan, Nybron, Norrbro o. s. v., tills jag i salig hänryckning stod under S:t Göran och draken — det konstverk jag bestämt mest älskar".

Nu ha barnen fått en lekplats på Storkyrkans gård, som från ena sidan har fri utsikt över Slottsbacken och Strömmen. De ha så att säga rättsligen blivit installerade på en lugn och sund bit mark i gamla sta'n med dess förnämligaste kyrka och gladaste festsal som grannar.

Börshuset, som i så hög grad är representativt för 1700-talsarkitekturens förmåga att giva en byggnad prägel av ljus trevnad på samma gång som av festivitas, har skänkt och skall alltid skänka glädje åt dem, som där arbeta. Även för allmänheten, som passerar Stortorget, är Börshuset den glada punkten i staden mellan broarna.



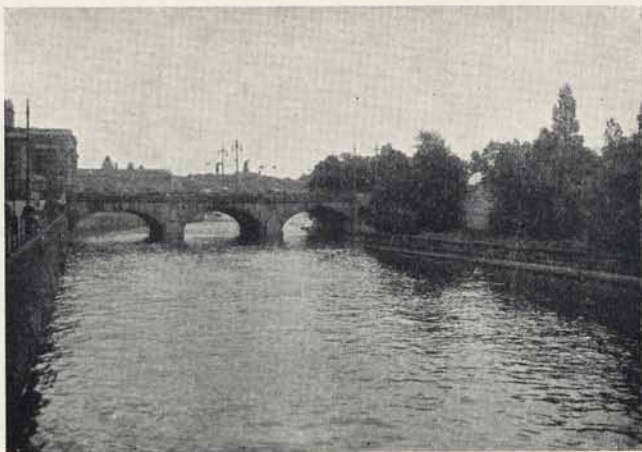
6. Huset vid Prästgatan med minnestavlan över Carl Larsson

Går man från "sta'n" till Norrmalm, har man bästa utsikten, om man tar vägen förbi högvakten trapporna ned till Mynttorget. Härifrån har man alltid gärna sett ut över Mälaren och Kungsholmslandet. Förr hade man en brokig men för stockholmare kär och tilldragande idyll rätt framför sig, nämligen gamla Helgeandsholmen. Den ansågs för obetydlig med sitt låga byggnadssätt, särskilt bazaren vid Norrebro, som dock med sin köpenskap gjorde den vackra platsen livlig och gav allmänheten anledning att dröja där.

Vad skulle vi icke nu vilja ge för att ha kvar den anspråkslösa Helgeandsholmen! Ty strömmarna och Slottet vore sig själva nog och tålde intet intrång på sin värdighet. Hur gärna ville vi icke få tillbaka lilla Norrebro och gatan mellan stallet och de gamla husen åt sjön, om ej för annat så för att ha möjlighet kvar att där införa grönska. Gick man upp i en port, så fann man portvalv och mystiska gångar och såg rätt igenom ut till Mälaren. Vad ville vi icke offra

för att åter se Bondeska palatset resa sig i sin obeskrivligt värdiga arkitektur på andra sidan av den bredaste av strömmarna!

Men nu måste vi likväl hålla förmågan att kunna fångas vid liv. Vi stanna några ögonblick på bron över till Drottninggatan och se att Strömmens flöden ännu äro lika vackra som tillföre, likaså Norrbros trenne brovalv, att båtarna för norsfisket icke försvunnit och att

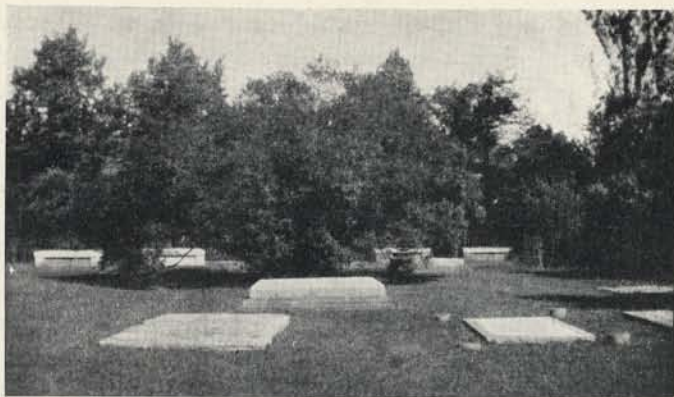


7. Norrström

den lilla grönskande strandbiten, oberörd av människofot, är en oas, som den nya tiden icke behöver skämmas för. Så gå vi Drottninggatan uppför, kanske Stockholms vackraste gata, ty den har ett långt perspektiv mitt i stadens hjärta.

Drottninggatans tvärgator tycka vi alla bra om. De äro visserligen fattiga på grönska, men var och en har sin särprägel, som tilltalar stockholmarna. Den ena är Arvfurstens palats' och de stora boklädsfönstrens gata. Den går också till Gustaf Adolfs torg, över vilket Strömmen försöker kasta sin glans. Detta är dock i det närmaste förgäves, ehuru den snälla Skeppsholmen också bjuder till så gott den kan, framför allt sommartid. Då täcka rödvit och gul Sedum Skeppsholmsberget och lysa så grannt i solen att reflexen når ända ned till Gustaf Adolfs staty. — Den andra i ordningen av tvärgatorna till Norrmalms pulsåder går rätt fram till Jakobs kyrkoport och till den tysta stråkvägen förbi den kyrkogård i Stockholm, som är avskild,

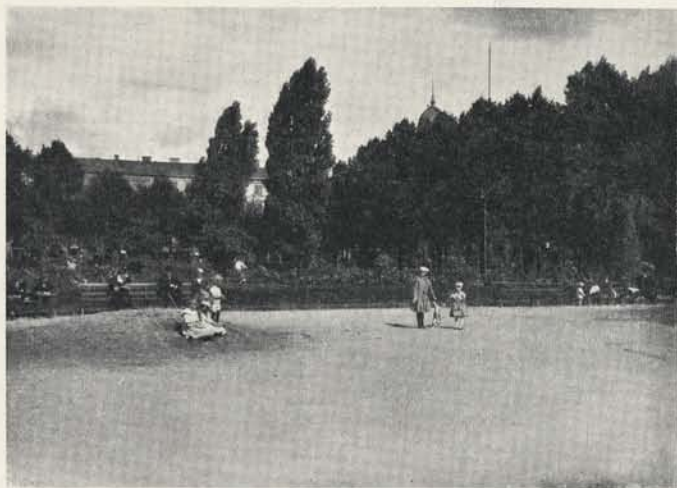




8. Jakobs kyrkogård

djupaste frid och ej på samma gång park. Men därnedanför ligger stadens mest trafikerade och centralaste park, där publiken promenerar mindre än förr i tiden men så mycket oftare sneddar igenom. — Så komma tidningarnas gator, som alla sluta upp till det minnesrika Brunkebergstorg.

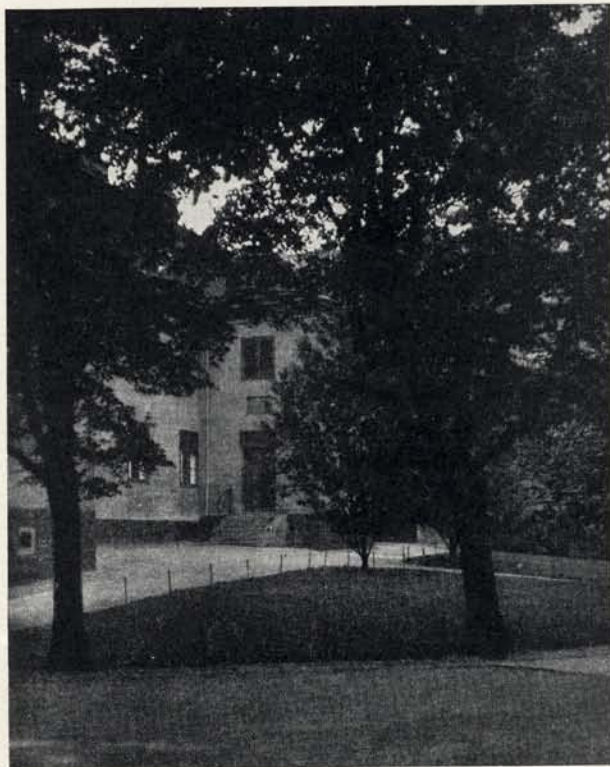
Den kortaste av tvärgatorna är den, som går ner till Klara kyrko-



9. Från Kungsträdgården

gård, med vilken den får sin naturliga avslutning. Denna är den arbetsamma Klaratraktens enda viloplats och såsom äkta stockholmsk ansedd. Detta är icke heller att undra på, då där finns både Bell-

mans grav och huvudstadens äldsta malmskola.



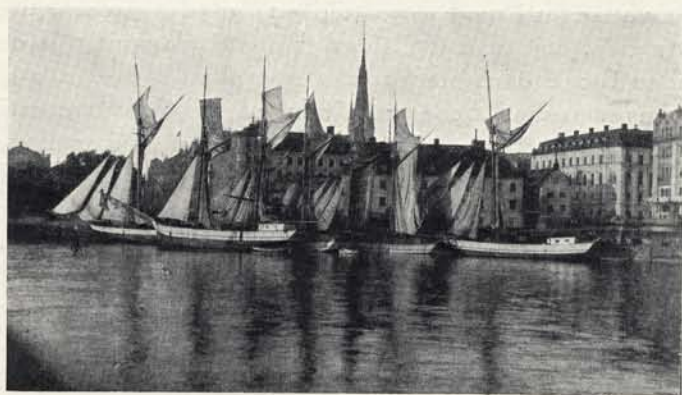
10. Klara skola

Klara skolas nuvarande byggnad är från 1700-talet. Under 100 år förut låg på samma plats den gamla kyrkskolan. Det är många dystra minnen förenade med denna byggnad. Ty skolorna förr i världen voro minsann inga efterlängtrade tillflyktsorter. Skrämselsystemet höll länge i sig, och vi veta att även Strindberg som liten pys hade det allt annat än roligt i Klara skola. Strax intill kyrkogården ungefär på samma plats, där en av våra

nya folkskolor är belägen, låg S:ta Clara kloster. På klostrets tid var här den oförfalskade naturen. På en gammal målning ser man, hur Brunkebergsåsen med en yppig vegetation höjer sig bakom klosterbyggnaden. Alldeles utan grönska är emellertid icke hjärtat av Klaratrakten än i dag, ty kyrkogårdens trädbestånd skänker skugga och vila. Som god fortsättning på Klara skola följer den låga längan utefter Västra Kyrkogatan. Går man blott ännu två kvarter ned till Karduanmakaregatan, får man Stockholms stora nyhet i sikte — Stads-

huset, och man konstaterar som så många gånger förut att både gammalt och nytt i en stad kan vara bra. Dock på ett villkor: att det är vackert.

Stannar man vid Tegelbacken och ser utåt Riddarholmen, upptäcker man att stadens arkiv och generalstabens hus ha framtid för sig såsom dekorationer. När badhuset en gång kommer bort — och det skall väl icke dröja så länge, tills man inser att detta är skämmande för utsikten och att badvattnet här icke är det mest eftersträfvansvärda — skola de gamla stenhusen, väl avvägda både i förhållande till vattenytan och Riddarholmstornen, bliva ett mycket värdefullt stadsparti. Några nya stora byggnader kan säkert icke komma i fråga på Riddarholmen, sedan man fått sinne för proportioner. Det skulle också förminska intrycket av Stadshuset. Vi gå emellertid så långt i våra fordrande förhoppningar att vi tänka oss att Strömsborg en gång får återtaga sin skepnad av holme. Framtidens människor skola säkert också anse sig ha råd att offra Centralpalatset både ur skönhets-synpunkt och med tanke på trafiken. Det låga 1700-talshuset vid Tegelbacken, ett bra hus både vad det yttre och inre angår, och Konstakademien skulle bliva lämpliga fasader mot en fri öppen plats utåt vattnet. När man tänker på framtiden, känner man sig ganska övertygad om att den kommer att vidga vidderna.



11. Tegelbacken



12. Vid Klara sjö

## VÄSTER OM KLARA SJÖ

**D**enna stadsdel har en vacker avgränsning från den övriga staden: ett vattenparti med stora träd och gamla gårdar vid den ena stranden, en ganska pittoresk industrianläggning på den andra och i fonden Stockholms stadshus.

Stockholms stadshus hade måhända närmast i överensstämmelse med sin uppgift bort ligga, där stadens liv pulserar intensivast, mitt i början av Norrmalm, varom också en gång väckts förslag. Men hade möjlighet funnits att realisera detta praktiska krav, hade i stället Stockholm gått miste om den stämning, som omger vårt nya slott.

Stadshuset ligger så intimt förenat med Mälaren att det blivit ett lika typiskt Mälarslott som Skokloster eller Gripsholm. Stockholms-traktens natur går ända fram till dess kajer, båtarna nästan vidröra det och det blickar över till Riddarholmen, den förnämligaste av de öar, på vilka Stockholm är uppbyggd.

Med denna förtätade naturstämning omkring sig är det konse-



13. Från Stadshuskajen

kvent och naturligt att mystik och storslagenhet fått i hög grad göra sig gällande vid tillkomsten av Stockholms stadshus. Vid inträdet på borgargården möter vattnets ande. En hel sida är bara loggia



14. Stadshuset från Mälaren d. 23 juni 1923

och på andra sidan Söders bergnatur ännu delvis bevarad. Denna terrass intill Mälaren skall komma stockholmarna att älska Stadshuset och att ty sig dit på samma sätt, som om det låge i stadens centrum. Man kommer att vistas där, även sedan arbetsrummen stängts, vila ut en stund i Blå hallen, där man har utsikt åt himmel och stjärnor. Man skall drömma sig kvar vid stranden av Stadshuset, när det skymmer, när staden blir blå och de tusende ljusen tändas på kajerna och Söders höjder.

I rummen utåt Mälaren tränger stadens skönhet in. Riddarfjärden och Söder känns som införlivade med dem. I Blå hallen kommer ljuset ovanifrån. Man ser endast himmelens moln, solen eller stjärnorna. Mitt på dagen, när det är klart, falla solstrålarna i starka ljusknippen in över salen. Så skedde under den högtidligaste stunden vid Stadshusinvigningen. Solskenets lek på Blå hallens tegelstensytor, i dess pelargång och över marmorgolvet skola alltid bli till glädje.

Även i måleri och skulptur har naturen införlivats med Stadshuset. Prins Eugens fresker av staden med träd och vatten symboliskt i förgrunden, Ackes reliefer i fönstersmygarna utåt Mälaren, smärta gestalter, utformade i luft och sol, Törnemans apoteos till den nya byggnaden vid en Stockholmsstrand, Paulis bildrika framställning av staden, ömsom medelst det våldsamt storstilade, ömsom medelst den mjukaste idyll, och G. Sandbergs "Helgonet med kronan" över

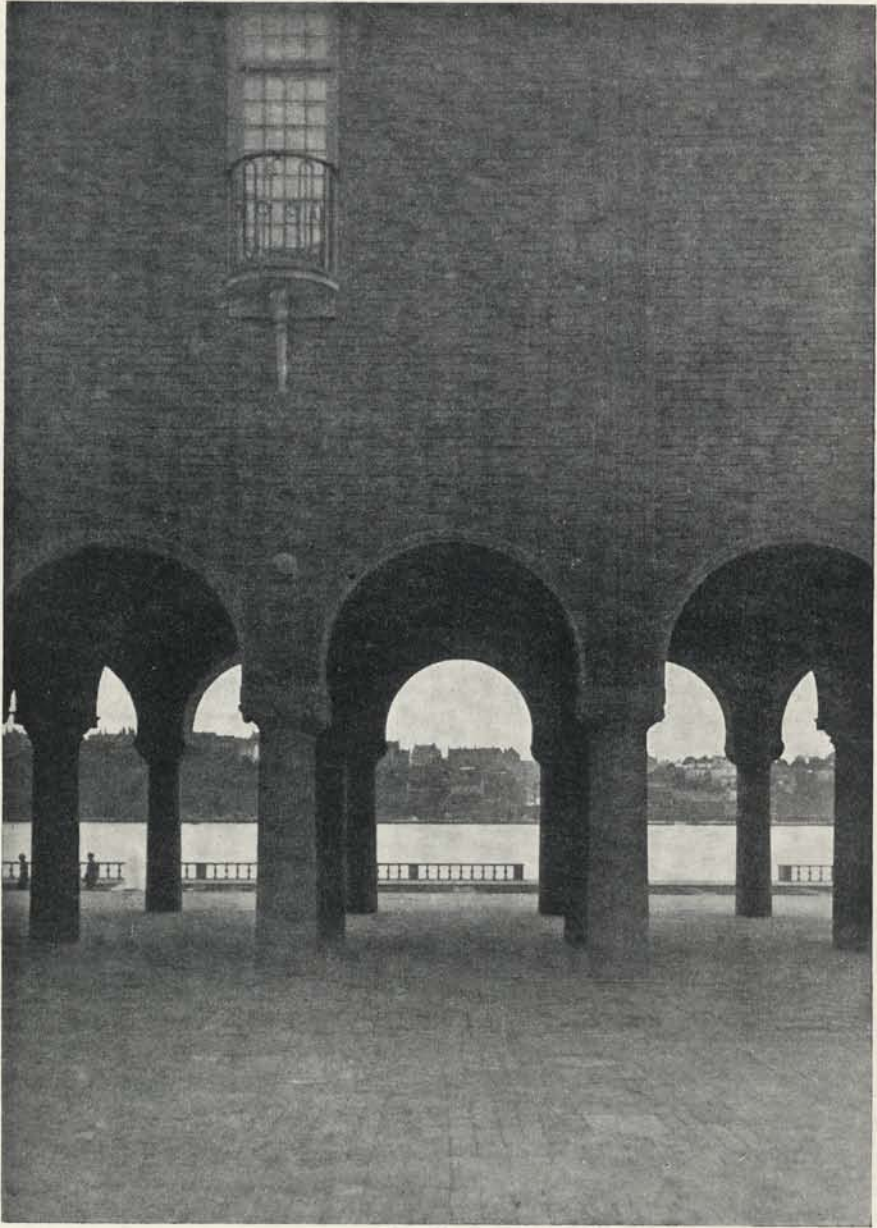


15. Blå hallen

ingången till Borgargården. Den fagra kvinnogestalten ler mot arkaderna och vattnet. En trappa går dit ner.

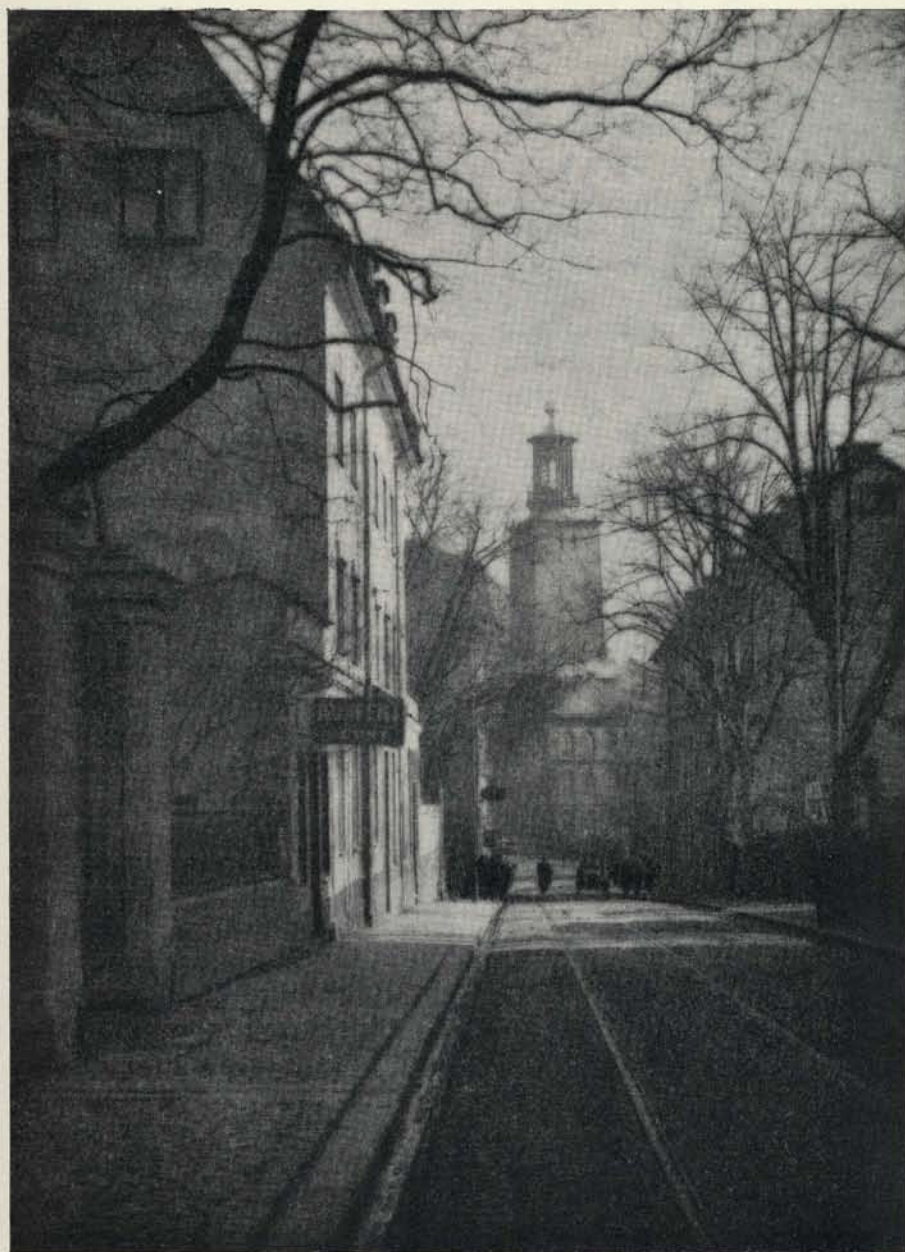
Å Stadshusets kaj och i trädgården vill man ej störas av många anordningar. Det finns redan sådana, som synas förhastade och borde bort.

Med Stadshuset har Stockholm fått ett utsiktstorn vid vattenlederna. Sakta stiger murgången uppför, genom vars gluggar blicken möter vidderna än åt Mälaren och Saltsjön, än åt stadens kompakta massa åt norr, än åt höjd bakom höjd på Söder. Från altanen högst uppe är det ro. Man känner sig få icke blott en säregen överblick över sin stad utan även över livet och förhållandena.



16. Från Borgargården





2 — *Idyller och utsikter.*

17. I Hantverkargatans mynning

Det gamla Kungsholmen tätt inpå Stadshusets knutar är just som det skall vara. Alldeles riktigt har betonats i en opinionsyttring från många stockholmare för bevarandet av partierna vid början av Hantverkaregatan: "Den fläkt av gammal fin stadskultur, som Hantverkaregatan äger, är helt beroende av att denna idylliska grupp av hus och grönska får stå orörd." Myntet med Owenska huset på gatans ena sida och ett par enkla, hederliga gamla stenhus på den andra, stora träd vilka i samlad höghet liksom kulminera på Kungsholms kyrkogård, är ett av de bäst bevarade och vackraste äldre stads-partier, som ännu finnas kvar i Stockholm. Här stå också det nya och gamla präktigt tillsammans. Stor synd skulle vara att bryta denna samhörighet.

Stockholm är känt för sina vackra kyrkogårdar. En av dessa är Kungsholmens. Dess trädpartier tillsammans med de som stå på



18. Lilla Västra Kvarngränd

Eiratomten mitt emot utgöra en härlig grönskande lund vid entrén till Kungsholmens nyare kvarter. Stadsträdgårdsmästaren är särskilt mån om att pryda kyrkogårdens sluttande gräsplaner. Hundratalstulpaner lysa där om våren mot den ljusa vårgrönskan. På berget ovanför kyrkan, där Parmmätaregatan ännu går fram, finnas lämningar av det gamla Kungsholmen. En annan återstod är Garvaregatan, som slutar med ett stenhus med gavel åt Kungsholms-torg, ett verkligt pittoreskt parti. Få vi bara ha kvar Owenska huset,

Garvaregatan, litet av gamla Kungsholmsberget med utsikt över staden och Slottet samt Piperska muren, minne från en tid, då denna kungsholmska trädgård utgjorde ett remarkabelt inslag i Stockholmsbilden, så får denna stadsdel dock behålla något av gammalt särmärke.

Att vara vattenomflutet är Kungsholmen medfött, lika fördelaktigt



19. Parmmätaregatan 8—10



20. Barnens lekplats vid Rådhuset

för en stadsdel antingen vattnet synes från gammal eller ny bebyggelse. Hur Kungsholmen än kommer att förändras nedåt Norr Mälärstrand, blir denna och tvärgatorna ned till Mälaren alltid värderade från utsiktssynpunkt.

Kungsholmens centralaste parti har fått en storartad monumental tillsats i det nya Rådhuset. Dess långa fasad i Wasaborgarnes stil, omsatt för vår tid, har i hög grad blivit ett uttryck för svensk arkitektur. De gårdsbildningar, som uppkomma mellan Rådhusets huvudfasad och dess sidodelar, äro harmoniskt och väl avvägda. Hela komplexet, de vackra planteringarna inbegripna, äro en vila för öga och sinne. Det lyfter



21. Stockholms rådhus

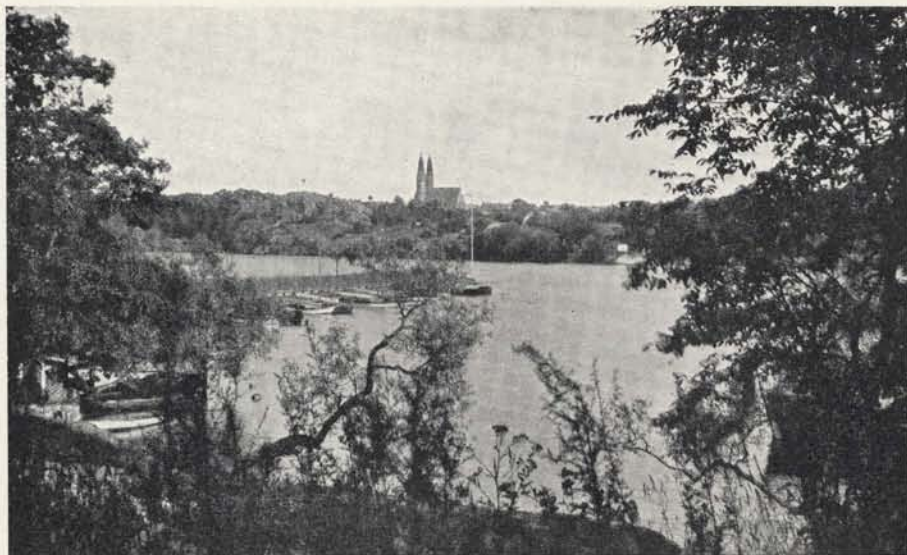
upp kringliggande kvarter ur den prosa, med vilken ett tråkigt byggnadssätt stämplat dem. Från Piperska murens trädgård ser man det isolerat från omgivningarna. Det framträder då vördnadsjudande mäktigt. Rådhuset har fått nöja sig med en anspråkslös plats och att vara billigt. En mer framskjuten belägenhet, synligt från något av stadens vattendrag eller huvudgator, hade förlänat Rådhuset den glans, som med rätta tillkommer det.



22. Från Rålambshof. Utsikt mot staden

Kungsholmen har bevarat en gammal utkant, innan man kommer till koloniträdgårdar och villasamhällen, vilken de mycket älska, som veta om den. Spårvägstrafiken håller sig därifrån. Det är Kungsholmens fond till Riddarfjärden. Den är till för båtar och för människor, vilkas sommarliv är båtlivets, samt för dem, som bo i de stora hyreskvarteren och ha sitt afton- och söndagsnöje i att gå ned och titta på. — Där finnas inga stenlagda kajer. Allt är ganska primitivt. Gamla knotiga pilar, ett anspråkslöst kafé, några sommarstugor, det gamla Rålambshof och förvuxna syrénhäckar. Matsäckskorgar och strängalåt i bergknallarna, frisk vind från sjön och ett myller av segelbåtar, kanoter och motorbåtar, antingen förankrade eller på ut- eller ingående. Mitt i detta Frälsningsarmén, som i Rålambshofs gamla byggnad har en asyl.

De, som ha till vana att uppsöka denna plats, hava fått till vän en av Stockholms allra vackraste avkrokar. Staden i fonden med torn och tinnar. Hela Långholmslandet, bergigt och grönskande till närmaste granne. Den nya kyrkan på Högalidsberget syns bra härifrån, då man ser hela längden av byggnadens kropp; därintill sticker Högalids folkskola upp, även den av tegel, och Skinnarviksberget är skarpt



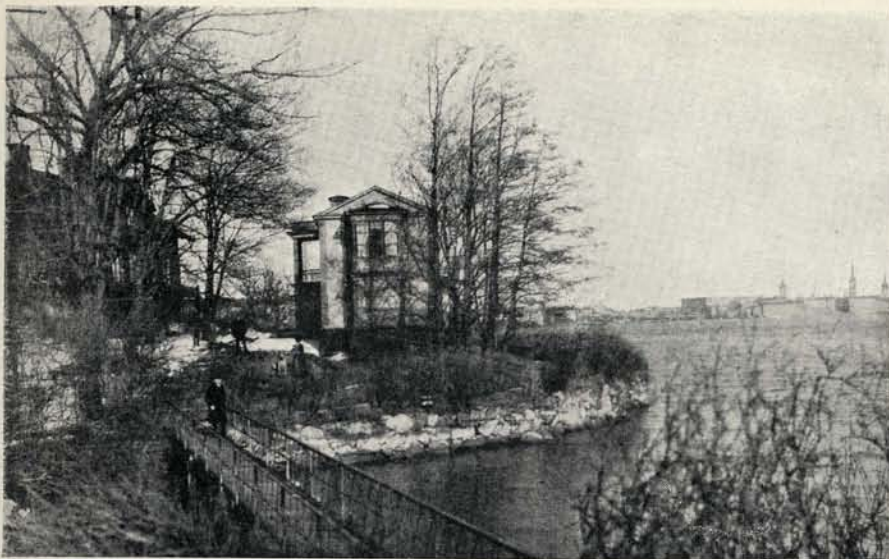
23. Från Rålambshof. Utsikt mot Långholmen och Högalidsberget

markerat. Det är, som om man sätte på teatern och hade den bekvämaste överblicken över Stockholm från Mälarsidan.

Har man icke rätt fattat stämningen i Fredmans epistel nr 48, så nog gör man det efter ett besök på Rålambshof.

"Tornens spetsar blänka ren,  
 Kors och tuppar glimma,  
 Morgonrodnans klara sken  
 Syns i vattnets strimma.  
 Barnet leker glatt vid strand,  
 Samlar stenar i sin hand,  
 Slungar stenen dit ibland,  
 Där som gässen simma.  
 Lossa tågen, seglen fäll,  
 Ren syns Skinnarviken,  
 Med dess Kojor och Castell,  
 Branta berg och diken."

Djurgården och Söder tala vi mycket om, Rålambshofssidan vid Mälaren är mindre berömd men på sitt sätt lika idylliskt vacker. En



24. Smedsudden

bit bortom ligger Smedsudden med en villa från 1700-talet, förfallen som ett kråkslott men ännu med bibehållen charm. Ty dess form är vacker och den ligger undangömd emellan vattnet och en förvuxen trädgård. En gång skall den nya förbindelsen mellan Södermalm och Kungsholmen, såväl med stambanan som med en ny gatulinje, gå fram högt över denna strand. En infartslinje till Stockholm, som icke kommer att stå den nuvarande efter i utsiktswärde.

Skrämmande, tryckande resa sig husmassorna på S:t Eriksgatan, när man sent på aftonen går tillbaka till staden. Kontrasten mellan hyreskomplex och idyll kan icke vara starkare än här. Man känner en protest inom sig att denna gata fått samma namn som Stockholms skyddshelgon. Men fortsätter man sin tankegång tycker man dock icke namnet är så galet på en farled, som går ner till Rålambshof.

Kungsholmslandet har flera idyller utanför sina tullar; så t. ex. Kristineberg. Det är icke blott huvudbyggnaden, anlagd samma år som Observatoriet eller 1748, och den stora parken. Där finns också minnen kvar från gårdens jordbrukstid. Dess ekonomihus utgöra en hel gata, be-



25. Från Kristineberg

stående av flera lador, ett par bostadshus, ett gammalt stall- och ladugårdskomplex, allt bibehållet i den ursprungliga situationsplanen. Ett fullständigt unikum alldeles intill en huvudstad.

Leende natur med växling av löv- och barrskog och på de öppna fälten koloniträdgårdskultur på andra sidan Drottningholmsvägen. Denna förtjusande blandning av natur och kultur har man dömt

att giva vika för staden. En naturpark måste dock räddas som en stor lunga mellan husraderna. Det kan bli vackert nog, men det blir aldrig vad Fredhäll är nu och helst borde förbliva.



26. Koloniträdgård vid Fredhäll

En behaglig övergång till Brommalandet är sundet vid Tranebergsbro. Den gamla flottbron har fått ny använd-





27. Från stranden vid Ålsten

ning. Det vore icke i Stockholm, om den ej tagits i bruk som förankringsplats för båtar.

\* \* \*

Trädgårdsstäderna växa upp fortare än man knappt väntat. Behovet att få en jordbit kring hemmet är den ena drivfjädern, bostadsbristen den andra. Det blir kanske en överraskning för många nybyggare att där borta finns ännu kvar, oaktat all skövling, vilda skogs- och ängsblommor. För dem, som vändats inför tanken att t. ex. vegetationen vid Ålsten skulle förhärjas under tomtutstyckningen, är medvetandet om att floran där nu får sitt skydd en



28. Koloniträdgård vid Traneberg

tanke, som livar upp. Här kommer, såsom man kan hoppas, stadens vidsynthet att stödjas även av staten.

Öarna utanför Ålsten, Björkholmen och Kårsön med småöarna framför, äro ännu bevarade i naturligt skick och staten lär vilja skydda dem för spekulation och bebyggelse. På denna plats kommer således ett icke så litet område av ängsvegetation, vatten och Mäläröar även för framtiden att kunna inräknas i Stockholmsidyllerna.

I skogarna bortom Nockebybro finnas ännu pyrolor av flera arter, både rotundifolia, media, secunda och, det märkvärdigaste av allt, även *Pyrola uniflora*. Vi hoppas att bra nog stora sträckor av denna skog få slippa att tomtstyckas.

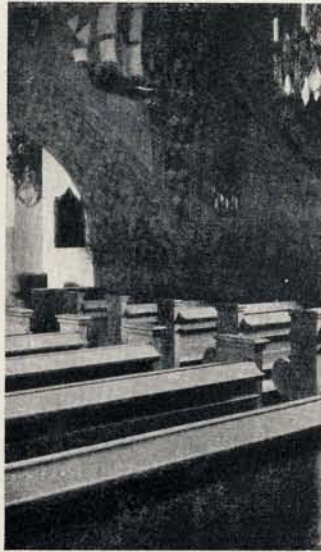
Även de delar av Bromma, som äro belägna norr om stora landsvägen, äro inkorporerade med Stockholm. Därmed har den situationen uppkommit att en liten härlig insjö med vidsträckt naturterräng samt en mycket gammal landskyrka kommit att ligga i Stockholm.

En avväg, som icke var och en finner så lätt, viker av från Åkeshofs gård. Vägen går igenom de frodigaste ängar, icke små fläckar här och var, där man kan finna blommor, utan stora sträckor ängsmark. Ännu



29. Judaren

finns t. o. m. nattviol. Sjön Judaren är skogomkransad. Vid stranden växa massor av älggräs och blomvass. På sjön simma gula och vita näckrosor. Ej långt från detta märkliga naturminnesmärke ligger Bromma kyrka, så gammal att den sannolikt är uppförd på 1100-talet.



30. Interiör av Bromma kyrka



31. Utanföör kyrkmuren

Den centrala och runda delen är den äldsta, vilken tjänade som fästning på samma gång som kyrka, såsom ock varit förhållandet med Solna och Munsö. De stora, ärevördiga murstenarna äro synliga och icke överrappade. Inuti är kyrkan mycket vacker med sina tre delar: mittpartiet, det västra långhuset och koret. Såsom det är brukligt i gamla kyrkor, som legat i närheten av större vattenled eller havet, är kyrkan prydd med ett skepp, vilket hänger ned från det högsta valvet. Kyrkan är på ett rätt försynt sätt restaurerad och församlingsborna hava icke velat förstöra den med att införa elektrisk belysning. Tänk vilken rikedom för alla egnahemsinnevånare i Bromma att äga en sådan kyrka!

Kyrkogården är stämningsfull. Där finns ännu gamla gravstenshällar och en lund med högt gräs och även där växer ännu nattviolen.