

Denna text är ocr-tolkad.
Det innebär att du kan
söka i dokumentet.

Stavfel och liknande som
försämrar sökningen kan
dessvärre förekomma.

Aspudden



Förord

I samband med att Stockholm är kulturhuvudstad 1998 berättar vi i en serie skrifter hur några av våra bostadsområden vuxit fram och kort om deras historiska bakgrund.

Denna skrift om Aspudden är också vårt försök att ge dig en ökad känsla och kunskap om det område du bor i. Den beskriver stadsplaneringen och arkitekturen och berättar om vilka ideal och tankar som låg bakom planeringen av stadsdelen. Materialet är framtaget av en forskargrupp på Tekniska Högskolan.

Vi hoppas att skriften ska få dig att göra nya upptäckter och kanske se ditt område med nya ögon. Samtidigt belyser den hur viktigt det är att vi tillsammans fortsätter att vårda och vidareutveckla våra områden för kommande generationer.

Stockholm i juni 1998

BENGT FOGELSTRÖM

VD AB Stockholmshem

Innehåll

Historia och kuriosas	1
<i>Aspudden får sitt namn</i> <i>Vinterviken och Nitroglycerin AB</i> <i>Gatunamn</i>	
Aspuddens planering och byggande	4
<i>Aspudden planeras</i> <i>Spårvagnstrafiken startar</i> <i>Aspudden</i> <i>börjar byggas</i> <i>Bostadsbrist och bostadspolitik</i>	
Stockholmshem i Aspudden	8
<i>Barnrikehusen i Aspudden</i> <i>Folkhemmets bostäder i Aspudden</i> <i>Sextio- och sjuttioalets bostäder i Aspudden</i> <i>Åttioalets bostäder i</i> <i>Aspudden</i> <i>Stadsförnyelse och förtäming</i> <i>Aspudden i dag</i>	
Stockholmshem	23
Litteratur	

Skriften är framtagen av BOOM-gruppen, KTH Arkitektur, på uppdrag av AB Stockholmshem

Text: Ingela Blomberg och Eva Wehlin-Fürst

Foto: Nino Monastra

Grafisk form: Gyllene Snittet

Tryck: Ljunglöfs AB, # Licensnummer 341 009. Stockholm 1998

Historia och kuriosa



Utdrag ur karta över Brännkyrka 1906.

Aspudden får sitt namn

Namnet Aspudden är känt sedan 1772. Det kommer ursprungligen från ett torp tillhörande Hägerstens gård, som avstyckats från Årsta säteri 1760. Egendomen delades senare i Stora och Lilla Aspudden - på Lilla Aspudden bedrevs blomster- och fruktodlingar och på Stora Aspudden odlades tobak. Även slakteriverksamhet förekom i området. Mellan 1926 och 1934 hette stadsdelen Vinterviken.

Vinterviken och Nitroglycerin AB



Utsikt över Vinterviken från söder. Ur Gerh. Magnussons album 1901-1921. Stockholms Stadsmuseum.

Området Vinterviken fick sitt namn i slutet av 1600-talet efter en vinterväg som ledde in i viken från Mälaren och fortsatte över sjön Trekant mot Hornstull. Namnet på viken gav upphov till bebyggelsenamnet Vintertorpet, som är känt sedan 1701. Här fanns under 1700-talet också en krog.

Alfred Nobel anlade 1865 en fabrik vid Vinterviken för Nitroglycerin AB, året efter det att deras fabrik vid Söder Mälarstrand sprängts i luften. Det var från början en liten arbetsplats med bara åtta anställda och den inrymdes i de befintliga byggnaderna på gården. De första åren framställdes bara nitroglycerin, eller sprängolja, som det också kallades.

Så småningom började man också tillverka bl a svavelsyra och salpetersyra som var nödvändiga vid tillverkningen och reningen av nitroglycerinet. 1867 fick man patent på ett nytt sprängämne, gurdynamit, som var mindre stötkänsligt än nitroglycerinet. Trots det inträffade flera svåra olyckor vid fabrikena, bl a två explosioner 1868 och 1874 med flera dödsoffer. Vid dessa explosioner förstördes också några byggnader som måste byggas upp på nytt. Fabriken expanderade vid samma tid och 1875 hade man 129 anställda. I början av 1870-talet hade man köpt till markområden för att kunna bygga fler fabriker och magasin, men även bostäder åt arbetarna. Man ville samtidigt förhindra att andra verksamheter kom för nära av säkerhetsskäl.

Fabriken fick ytterligare flera patent på sprängmedel och fortsatte att expandera. En ny svavelsyrafabrik i tegel byggdes 1891. Den finns kvar än i dag liksom disponentvillan som fick sitt nuvarande utseende på 1890-talet.

1915 slogs fabriken samman med Gyttorps Sprängämnes AB för att sänka tillverkningskostnaderna. 1913 hade Brännkyrka, dit Vinterviken hörde, inkorporerats med Stockholm. Därmed kom fabriken att ligga inom stadsområdet, vilket inte var tillåtet. Tillverkningen flyttades därför till Gyttorp medan laboratorieverksamhet och paraffinering av patronpapper blev kvar vid Vinterviken. Sedan 1972 äger kommunen området.

Vinterviken med fabriksbyggnaderna utgör ett stycke svensk industrihistoria och är en intressant kulturmiljö.

Gatunamn

Några av Stockholmsbostadshus i Aspudden ligger vid gator som har namn med lokal anknytning. Andra ligger vid gator som fått namn ur kategorin "svensk forntid och medeltid". Vid namnsättningen av gatorna i Aspudden på 1920-talet utgick man från det redan antagna namnet Manhemsgatan. Det blev utgångspunkt för några kategorier av namn från vår äldre kungahistoria och en grupp som Hövdingagatan, Hertigvägen m fl. Ytterligare en kategori är kyrkliga och kyrkohistoriska namn med utgångspunkt från Sigfridskapellet.

Blommensbergsvägen

Blommens berg var namnet på en krog som år 1791 ägdes av stenhuggarna Johan Eric och Gustav Blom. Tidigare hade krogen kallats Bullerbacken Krog och Jungfru Dantzen.

Manhemsgatan

Byggnads AB Manhem bildades 1894 och började exploateringen av Aspudden 1910. Ordet Manhem kommer från den fornnordiska mytologin och betyder "människornas boning". Namnet Manhemsgatan myntades först i folkmun och fastställdes officiellt 1924.



S:t Sigfrids kyrka är en flyttbar träkyrka som ritades av E O Utrich 1899 efter en beställning av Sällskapet för främjande av kyrklig själavård. Den uppfördes först i hörnet av Frejgatan och Tulegatan och invigdes år 1900. När kyrkan efter tre år skulle rivas för att ge plats åt bostäder ersattes den av en stenkyrka i Vanadislund. Stefanskapellet, som kyrkan då hette, monterades ner och uppfördes för Liljeholmens municipalsamhälle i Aspudden. Kapellet fick där namnet S:t Sigfrids kyrka och nyinvigningen ägde rum 18 september 1904. Foto Karl Sunnergård på 1930-talet, Stockholms Stadsmuseum.



1993 blev S:t Sigfrids kyrka förklarad som byggnadsminne, det första i Hägersten.



Kyrkans interiör är ljus och luftig, och takkonstruktionen sammanbinds av järnkare.

Schlytersvägen

Slaktaren Ferdinand Christian Teodor Schlyter (1818-1892) testamenterade 20 000 kronor till skolorna inom Brännkyrka församling. Pengarna användes till att köpa Blommensbergs gård och göra om den till skola. Den äldsta skolbyggnaden på platsen är från 1894 och innehöll ursprungligen två klassrum med lärarbostad ovanpå. Den stora skolbyggnaden i tegel med dekorativa järnsmiden är från 1921.

Torsten Alms Gata

Läkaren Torsten Alm (1859-1910), var en av initiativtagarna till Byggnads AB Manhem och blev senare företags direktör.

Erik Segersälls Väg

Erik Segersäll (den segerrike), var enligt traditionen kung över Sverige under 900-talets sista årtionden. Mot slutet av sitt liv härskade han även över Danmark efter att ha fördrivit kung Sven Tveskägg därifrån.

Olof Skötkonungs Väg

Olof Skötkonung var kung över Svea- och Götaland från 990 till 1020-talet. Enligt traditionen var han son till Erik Segersäll och sägs ha blivit döpt av den helige Sigfrid i Husaby källa i Västergötland omkring år 1000. Han var den första svenska kung vad man vet som lät prägla sitt namn på mynt.

Styrbjörnsvägen

Styrbjörn Starke var enligt de nordiska sagorna son till Olof, bror till Erik Segersäll och dennes medregent i Sveaväldet. Han gjorde anspråk på sin arvsrätt till kronan, men förvisades till havet av sin farbror och blev sedan fruktad som en av Nordens väldigaste sjökrigare.

Vid ett försök att erövra kungatronen i Uppsala skall han slutligen ha blivit besegrad och dödad i slaget vid Fyrisvallarna.

Sigfridsvägen

Namn efter St Sigfrids kyrka. Kyrkan invigdes 1904 efter att ha flyttats från Norrmalm till Aspudden. Den fick namn efter den helige Sigfrid, som var en engelsk missionsbiskop verksam i Sverige under 1000-talets första hälft.

Botvidsgatan

St Botvid, "Södermanlands andre apostel", föddes på Södertörn där han verkade som missionär vid 1100-talets början.

Härbärgesvägen

Härbärke, äldre benämning på hus där resande kunde få mat och bostad.

Pilgrimsvägen

Pilgrim kallas en resande på vallfart till en helig plats.

Aspuddens planering och byggande

Aspudden planeras

Den första bebyggelsen i Aspudden kom igång efter att Byggnads AB Manhem bildats 1894. 1901 köpte bolaget egendomen Aspudden om 42 hektar jord av lantbrukaren C A Lundqvist som ägt fastigheten i 20 år. Fyra år senare, 1905, köpte manhemsbolaget ett intilliggande område kallat Jakobsdal om 10 hektar av handelsbolaget Olsson & Rosenlund. Jakobsdal var också ursprungligen avstyckad från Hägerstens

Arkitekt Per Olof Hallman upprättade 1906 ett första förslag till byggnadsplan för Aspudden och Jakobsdal. Enligt den skulle området bebyggas med friliggande hus i oregelbundna kvarter. Genom området gick en planerad spårväg från Reimersholme till Gröndal och mitt i samhället reserverades plats för offentliga byggnader, bl a ett stort kommunalhus.

Sedan manhemsbolaget fått ny ledning 1907 ändrades byggnadsplanerna väsentligt. De oregelbundna kvarteren i Hallmans plan ersattes av rätlinjiga gator och kvarter. Längs den 24 m breda Jarlagatan, numera Hägerstensvägen, skulle det byggas sammanhängande bostadshus i tre våningar med vind och med lokaler i bottenvåningarna. Vid tvärgator och mindre trafikleder skulle sammanhängande tvåvåningshus byggas och längre ut från förstadens centrala delar villor. Ett viktigt inslag i planen var mindre parker och grönområden mellan husen.



Spårvagnshallen vid Jakobsdal uppfördes 1911 på Hägerstensvägens södra sida mellan Fågeltorget och Typografivägen. Den var i bruk fram till 1945 och revs i slutet av sjuttio-talet. Foto Stockholms Stadsmuseum.



Vy över Hägerstensvägen österut. Foto Axel Malmström 1911, Stockholms Stadsmuseum.

Spårvagnstrafiken startar

Ett hinder för den planerade exploateringen var avsaknaden av kollektivtrafik. Några markägare söder om staden, däribland Byggnads AB Manhem, gick därför 1909 samman och bildade AB Södra Förstadsbanan. Året därpå inleddes arbetet med den helt privatfinansierade spårvägen. I stället för en tidigare planerad spårdragning över Reimersholme och Gröndal utgick den nya linjen från Liljeholmsbron och passerade Aspudden på väg mot Fridhems villastad. År 1911 öppnades spårvagnstrafiken på tre linjer från Liljeholmsbron, en till Tellusborg,

en till Midsommarkransen och en till Aspudden som fick nummer 13. Spårvagnstrafiken var igång i drygt femtio år tills den våren 1964 ersattes av de nya tunnelbanelinjerna från Liljeholmen. Tunnelbanelinje 13, som betjänar Aspudden, gick då till Örnberg. Därefter har linjen succesivt förlängts för att nu ha sin slutstation i Norsborg.

Aspudden börjar byggas

1910 startade tomtförsäljningen i Aspudden. För att underlätta för tomtköpare och byggspekulanter att uppföra egna bostadshus lämnade förstadsbolagen byggnadslån, och man hjälpte också till med råd och anvisningar.



Vy över Hägerstenvägen västerut. Foto Axel Malmström 1911, Stockholms Stadsmuseum.

T. h: Hägerstenvägen idag.



De flesta av Byggnads AB Manhems egna hus i Aspudden ritades av arkitekten Albin Brag. Husen uppfördes som slutna kvartersbebyggelse och fick utsirade gavlar, burspråk och vinklade takfall i en enkel jugendstil, vilket bidrog till att ge stadsdelen dess enhetliga karaktär.

Centrala Aspudden var en av de första hyreshusförstäderna som var avsedd för arbetare. De flesta lägenheterna var på ett eller två rum och kök eller s k spisrum med kokmöjligheter för mindre bemedlade familjer och bara ett fåtal lägenheter var större. Den genomsnittliga lägenhetsstorleken var 25 kvm. Köken var utrustade med järnspis, diskbänk av zinkplåt, kallvattenkran och skafferier. Rummen värmdes med kakelugnar och belysningen bestod av fotogenlampor eller stearinljus. Till en början saknades toaletter helt, men på 1920-talet sattes torrtoalettet in på trappplanen. Vid senare moderniseringar placerades WC inne i lägenheterna.

Aspudden försågs tidigt med affärer och butiker men också publika inrättningar som dansbana, idrottsplats och biograf. På 1920-talet



Jugendhuset på Hägerstenvägen 147 uppfördes 1912 och byggdes om 1972.



Bostadshuset har putsade fasader, enkel dekor och brutna tak med lertegel eller falsad plåt.



*Centrala Aspudden byggdes 1910 - 12 och re-
noverades under 1970-talet.*



*Aspuddens idrottsplats anlades av Byggnads-
aktiebolaget Manhem och invigdes 1915.
1919 såldes idrottsplatsen till Stockholms Stad
och IF Linnea arrenderade den fram till
1929. Därefter tog idrottsstyrelsen över.
Foto Stockholms Stadsmuseum*



*Aspuddens idrottsplats 1952. Foto Paul Ger-
sti, Stockholms Stadsmuseum.*

uppfördes en gemensam badanläggning på Schlytersvägen, som fortfarande är i bruk. Koloniträdgårdar fanns bl a vid Kilaberg.

Trots bra förbindelser med staden och flera större arbetsplatser i närheten, som industrierna i Vinterviken och Liljeholmen och färgeriet vid Örnberg, blev det svårt att hyra ut alla lägenheter. En bidragande orsak var säkert de höga hyrorna, som inte var mycket lägre än i innerstan. Genom annonskampanjer i pressen, reklambroschyrer och affischer försökte man locka folk till förstäden. Men manhemsbolaget gick trots detta med förlust och efter första världskrigets utbrott avstannade byggnadsverksamheten nästan helt. Aspudden var då en förhållandevis välordnad hyreshusförstad för arbetare men den hade bara 2 500 mantalsskrivna invånare.

År 1913 hade Aspudden inkorporerats med Stockholm. 1944 förvärvade Stockholms stad aktiemajoriteten i Byggnads AB Manhem för 5,2 miljoner kronor och blev därmed ägare till jugendbebyggelsen i Aspudden. Samma år övertog AB Stockholmshem förvaltningen av fastigheterna och från 1948 hade de båda bolagen gemensam verkställande direktör. I oktober 1976 köptes bolaget upp av och inkluderades i AB Stockholmshem.

Bostadsbrist och bostadspolitik

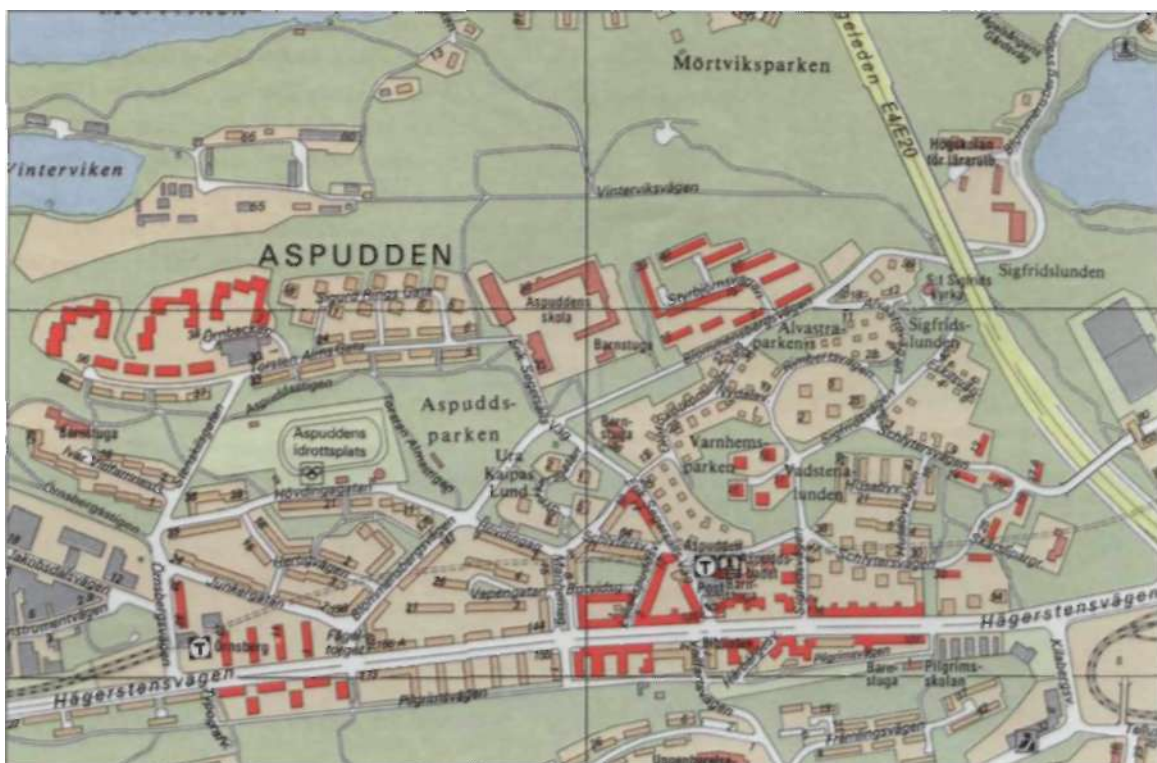
Ända sedan sekelskiftet var trångboddheten i Stockholm mycket stor, speciellt bland barnfamiljer. 1933 utarbetade socialdemokraterna ett krisprogram, som medförde att staten vidtog åtgärder för att stödja byggnadsverksamheten och att öka bostadsbyggandet.

1933 tillsattes också en bostadssocial utredning om "främjande av bostadsförsörjning för mindre bemedlade barnrika familjer". Året därpå kom makarna Alva och Gunnar Myrdals bok "Kris i befolkningsfrågan" som en larmrapport om den sjunkande nativiteten. Krisen hängde i hög grad samman med de usla bostadsförhållandena. Den vanligaste bostaden även för barnrika familjer var i början av 1930-talet en lägenhet om ett rum och kök, oftast utan bad eller dusch. Det förekom även att man hade inneboende i den redan trånga lägenheten. Makarna Myrdal föreslog bl a att barnfamiljerna skulle kunna få större och bättre bostäder med subventionerade hyror. Riksdagen inrättade 1935 en låne- och bidragsfond genom vilken medel skulle ges till erkända allmännyttiga bostadsföretag, helst i nära samarbete med kommunala myndigheter. Resultatet blev de s k barnrikehusen eller "myrdalshusen" som de också kallades.

Flygfoto över Aspudden 1932. Foto O Bladh, Stockholms Stadsmuseum.



Stockholmshem i Aspudden



Plan över Aspudden och Örsnberg med Stockholmshems hus markerade.

Smalhusen är byggda i tre eller fyra våningar och har flacka sadeltak med små taksprång.



Huvuddelen av de barnrikehus som tillkom under 1930- och början av 40-talet i Stockholm byggdes och förvaltades av det kommunala bostadsbolaget AB Stockholmshem. För barnrikehusen ställde staden gratis mark till förfogande. Genom statliga lån och hyresbidrag i form av årliga familjebidrag (30% för 3 barn, 40% för 4 barn, osv) kunde bostadskostnaderna hållas nere. Som villkor för att få hyra t ex en tvårumslägenhet i ett barnrikehus måste familjen i fråga ha minst tre minderåriga barn under 16 år. I början kontrollerades familjernas storleken årligen och de som inte längre uppfyllde kravet tvingades att flytta.

Byggandet av särskilda barnrikehus upphörde efter 1946 då finansieringsvillkoren blev mer generella och allt bostadsbyggande fick statligt stöd. Bostadsbidrag började i stället betalas ut till alla behövande oberoende av var deras bostad låg.

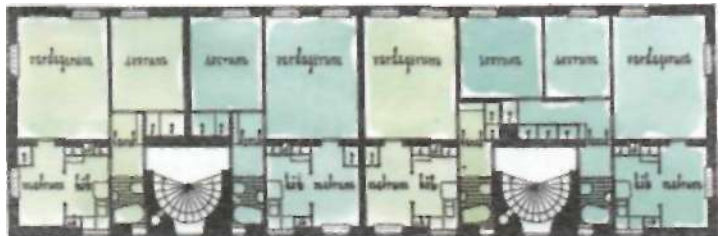
Barnrikehusen i Aspudden

Stockholmshem uppförde år 1946 åtta barnrikehus vid Schlytersvägen i Aspuddens östra del, i nära anslutning till ungdomshuset vid Hägerstensvägen. Området utformades i enlighet med funktionalismens stadsplaneideal med smala huskroppar glest och luftigt placerade längs med eller vinkelrätt mot gatorna. De förlades i nära anknytning till natur och grönska för att få maximalt med ljus och luft.



När husen byggdes sparades naturmarken mellan husen i hög grad, ofta ända fram till husgrunden.

Plan över ett av barnrikehusen på Schlytersvägen från 1946. Lägenheterna är genomgående och har två rum och kök med separata matrum samt ljusa badrum. Köken utrustades med arbetsbänkar i marmor, gasspisar och friskluftventilerade skafferier.



Öppenställning samt väning 1, 2 och 3 etc.





Husen är byggda i rött tegel med omfattningar kring portar och fönster.



Husen är byggda i rött tegel med sadeltak i tre eller fyra våningar. De är ca nio meter tjocka och har lokaler i en del av souterrängvåningarna.

Merparten av lägenheterna består av ett rum och kök på 31 - 37 kvm eller två rum och kök på 51 kvm. Det finns även några treor på 62 kvm i området. De nya funktionalistiska idéerna slog också igenom i ändamålsenliga och yteffektiva planlösningar. De flesta lägenheterna har små arbetskök med separata matrum, som också kunde rymma en sängplats. Alla lägenheter fick badrum eller duschar, även om fastighetsnämnden tidigare varit emot att statligt subventionerade bostäder för arbetare och mindre bemedlade försågs med sådan "lyx". Sopnedkast i trapphusen var en annan modern bekvämlighet.



Bostadsförsörjningen var en av hörnstenarna i det svenska samhällsbyggandet under fyrtio- och femtiotalen. Den statliga bostadspolitiken hade då som målsättning att alla invånare skulle få tillgång till sunda och goda bostäder till rimliga kostnader. Detta innebar en utveckling från den tidigare ambitionen att enbart underlätta för dem som hade det sämst ställt, som låginkomsttagare och familjer med många barn. Förändringen genomfördes i huvudsak genom de kommunala bostadsföretagens verksamhet och med hjälp av statliga ekonomiska stödformer för bostadsbyggandet.

Som villkor för att staten ställde medel till förfogande formulerades vissa kvalitetskrav på de bostäder som byggdes. Forskningsrön beträffande främst kökens utformning men även möblerbarhet och förvaringsmöjligheter gav underlag för bestämmelser som skulle garantera en långsiktigt hög bostadskvalitet.



Plan över Styrbjörnsvägen 17-21, från 1948.

Under senare delen av 1940-talet skedde en ganska omfattande utbyggnad av bostadsområden i Aspudden. Kraven på standard och utrymme hade ökat och lägenheterna blev större till ytan än tidigare, även om två rum och kök fortfarande var den vanligaste lägenhetsstorleken.

Stockholmshem byggde under den perioden två avgränsade bostadsområden i Aspudden, dels ett område med lamellhus kring Styrbjörnsvägen och dels en grupp av punkthus vid Sigfridsvägen. I båda områdena återfinns mycket av det som är karakteristiskt för den periodens arkitektur. Husen är placerade med stor hänsyn till befintlig terräng och växtlighet. Fasaderna är putsade i varma jordfärger och fönstren är markerade med vita omfattningar. Utemiljön har förstärkts med planteringar, sittplatser och lekanordningar.



På gården till Styrbjörnsvägen 1 står Vera. Einar Lutherkort skulpterade henne i brons 1946.



Några av husen byggdes med valmade tak.



I femtiotalsovråden finns ofta lokaler som tidigare rymde livsmedelsaffärer och som nu används för andra verksamheter.

De små balkongerna är halvt indragna.



Portiker i husens bottenvåningar binder samman gårdsrummen.

Huskropparna är placerade med stor anpassning till terrängens variationer. Den stora gården i områdets mitt används för lek och picknick.





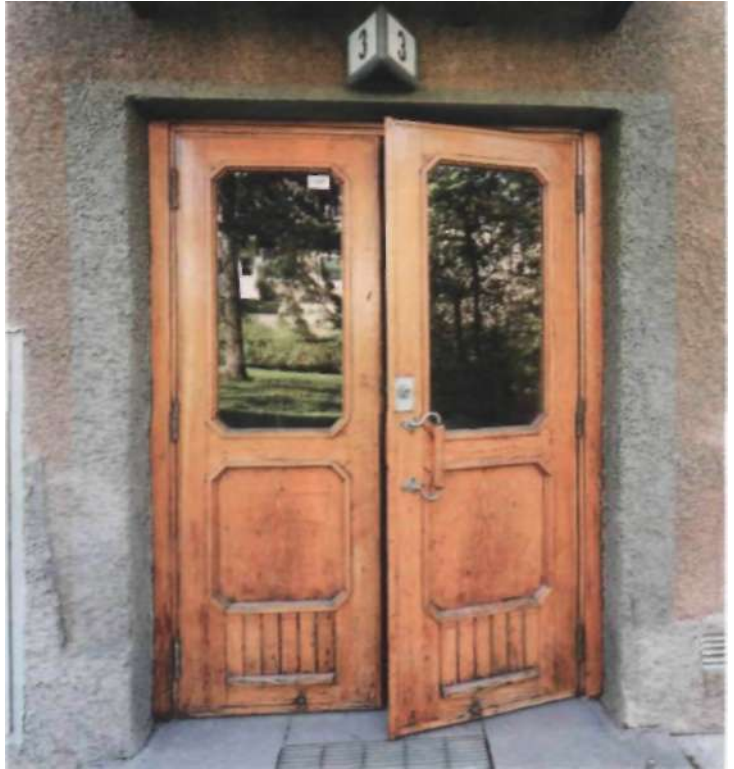
Den glasade ekporten och fönstret släpper in ljus till trapphuset.

I ett karakteristiskt femtiotalsfönster speglas motstående fasad.



Planteringar vid husväggarna avgränsas av stödmurar i natursten. Sockelvåningen markeras med en vit list och har fått en annan färgton än huset i övrigt.

Port av ek med målad omfattning.





Vardagsrummet har en stort blomsterfönster bredvid balkongen.



Gårdsrummet mellan husen utgör en lugn oas med sparade bergshällar, tallar och frodig växtlighet.

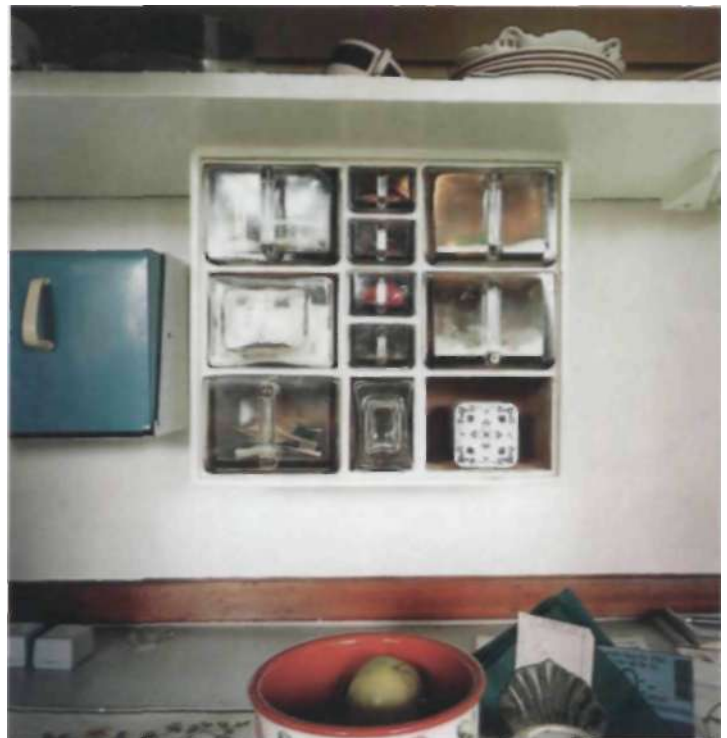


Från hallen når man rummen, köket och det ljusa badrummet.



Del ljusa köket har en ovanlig och funktionell planlösning.

Kryddskåp är en omtyckt detalj i köket.





Lägenheterna är i allmänhet rymligare och bättre utrustade än under det tidiga fyrtioalet. Rummen har generösare mått och är lätta att möblera. Köken har fått mer differentierad inredning, med både små kylskåp och skafferier, och skåpsinredningen är rymlig. De flesta lägenheter har balkonger.



Femtioalets bostäder byggdes ofta som trevånings längor kring stora öppna gårdsbildningar med vegetation, gräs och lektytor. Så är också området kring Styrbjörnsvägen från 1948 planerat. Sparad naturmark i förening med planteringar ger gårdsrummen en behaglig karaktär, och portiker genom huskropparna ger både genomblickar och avskildhet.

Fasaderna är putsade i mustiga färger och släta vita band omger fönstren. På husens gavlar finns emellanåt små enkla burspråk. Portarna är av ek och glasade vilket medverkar till att entréerna blir ljusa och inbjudande. Även trapphusen är dagsljusbelysta genom stora fönster. Snickerier och smidesarbeten vid entréer och portar är enkelt och omsorgsfullt utformade.

Merparten av lägenheterna är på två rum och kök om 52 kvm, men det finns också ettor och treor i området.



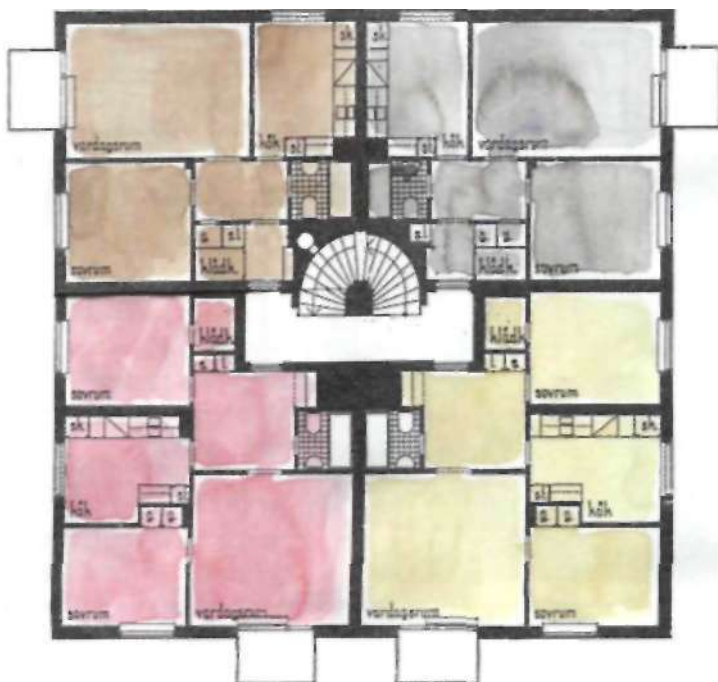
De fem punkthusen uppe på höjden vid Sigfridsvägen, som byggdes 1949, utgör exempel på en annan vanlig stadsplaneform under folkhemsperioden. Husen bildar en avgränsad enhet, omgiven av skyddande växtlighet. De ligger placerade i en krans runt gatans vändplan utan markerade gårdsbildningar.

Husen har byggts med stor hänsyn till terrängen, med sparade berg-hällar och naturmark. De är byggda i tre våningar och har fått suter-

På Sigfridsvägen 13 finns en kattrappa upp till en balkong på andra våningen.

T h: Plan över punkthuset på Sigfridsvägen 13, som byggdes 1949.

Mellan de rosa punkthusen ser man över dalen till barnrikehusen vid Främlingsvägen i Midsommarkransen.



rängvåningar där marken så medger. Fasaderna är putsade i varmt rosa färgtoner och fönstren är markerade med vita omfattningar.

Lägenheterna är till största delen tvåor på 53 kvm och treor på 64 kvm, men både mindre och större lägenheter förekommer.

Sextio- och sjuttitalets bostäder i Aspudden



Vid Örnbergs tunnelbanestation byggde Stockholmshem 1967 fem lamellhus i rött tegel. Husen är byggda i tre till fyra våningar och följer terrängens variationer. De har platta tak och stora utanpåliggande balkonger till alla lägenheter. I anslutning till bostadshusen byggdes också en stor Konsumhall.

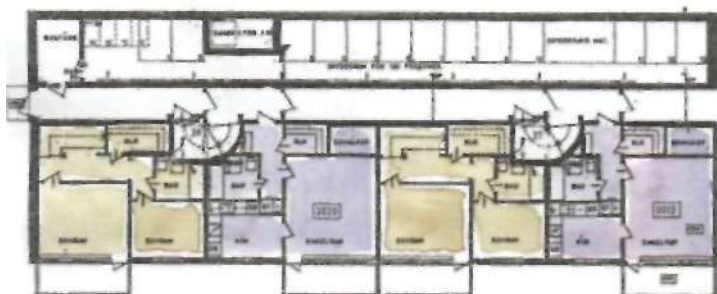
Trerummare på 81 kvm dominerar bland lägenheterna och några mindre lägenheter förekommer också. Elva större etagelägenheter om fem rum och kök på 122 kvm finns i souterrängvåningen i husens gavlar. Lägenheterna har enkla och rediga planer med goda rumsproportioner.



Plan över Junkergatan 39 från 1967, med femrumslägenheter i två plan och med enkelrum i suterrängvåningen.



Hallen är lägenhetens centrum, och därifrån går trappan till det nedre bostadsplan med sovrum och badrum.



Bebyggelsen kring Örnbergs kompletterades 1979 med sex loftgångshus på den södra sidan av Hägerstensvägen. Tre av husen ligger längs gatan och tre kortare byggnadskroppar vänder sig inåt gårdarna.

Husen är byggda i fyra våningar med hissar. Alla lägenheter nås från loftgångarna och de har också egna balkonger. De flesta lägenheterna är på tre eller fyra rum och kök på 77 respektive 92 kvm, men ettor och tvåor förekommer också



Några av de stora balkongerna utanför vardagsrummen har glasats in.



Vid tunnelbaneuppgången Örnberg ligger en Konsumhall.



De platta taken och de släta fasaderna i ljus tegel med utskjutande balkonger är neutralt modernistiska i sitt uttryck.



Plan över ett av loftgångshusen vid Hägerstensvägen 175 — 179, som byggdes 1979.



Åttiotalets bostäder i Aspudden

I början av 1980-talet byggdes Stockholms shems senaste större bostadsområde i Aspudden. Det ligger ovanför Vinterviken vid Örnbacken och Torsten Alms gata.

Brutna husformer, stora balkonger och terrasseringar mellan husen har använts som medel för att skapa intima gårdsrums och vackra gårdssammanhang.



Plan över Örnbacken 32-38 som byggdes 1982.





Lekplan, bänkar och cykelställ invid husets entré.

De röda tegelhusen omsluter tre stora gårdar med lekplatser och grönska.



Husen har mellan fyra och sju våningar och huskropparna varierar i höjd med god anpassning till terrängen. De bildar tre större gårdar med lekplatser och grönytor.

Merparten av lägenheterna är tvåor på 68 kvm, treor på 79 kvm och fyror på 95 kvm. I området finns också enstaka ettor och femmor.

Stadsförnyelse och förtätning

De små lägenheterna i 1910-talets hyreshus i Aspudden rymde på sin tid en familj på en yta som i dag är lagom för en person. Och när barnrikehusen byggdes ansågs ett eller två rum och kök vara en bra familjebostad. I dag anses den mer lagom för en eller två personer.

När standarden och utrymmeskraven ökade fick det så småningom till följd att antalet barnfamiljer i Aspudden minskade. Befolkningen sjönk drastiskt från mitten av 1960-talet till mitten av 1970-talet. Resultatet blev minskade hushållsstorlekar och stigande medelålder, och därmed sämre underlag för service av olika slag. Ökande sociala problem ledde också till att stadsdelen började betraktas som ett slumområde och Aspudden blev mindre attraktivt.

För att motverka flykten av barnfamiljer krävdes fler stora lägenheter. Men även mindre lägenheter med tillgång till hiss behövdes för att äldre och rörelsehindrade skulle kunna bo kvar inom området.

Vid mitten av 1970-talet startade därför en modernisering av cen-

När husen moderniserades på sjuttioalet fick köken helt ny inredning.





Jugendhusens formspråk har tagits upp i de båda sjuttitalshusen.

Plan över ett hus på Sigfridsvägen 1 från 1912, som byggdes om 1978.



Entrén är utformad som en antik tempelgavel.



Vardagsrummet avslutas med ett burspråk.



trala Aspudden, som berörde både den äldsta bebyggelsen från tioalet men också den som tillkommit under trettioalet. Vissa delar av kvarteren var i dåligt skick och revs, medan de övriga fastigheterna byggdes om.

Standarden i lägenheterna var före ombyggnaden ganska låg. Trots att elektricitet installerats i jugendhusen på 1920-talet och lägenheterna hade försetts med varmvatten och vattentoaletter så saknade de allra flesta dusch eller bad. Vid ombyggnaden minskades antalet smålägenheter kraftigt genom omfattande lägenhetshopslagningar. Köken moderniserades och alla lägenheter fick dusch eller bad. Bortfallet av lägenheter skulle kompenseras genom nyproducerade hus, och kompletteringarna efter rivningarna fortsatte till mitten av 1980-talet.

Runt 1980 byggdes också tre nya bostadsfastigheter i kvarteret Korpen invid tunnelbaneuppgången Aspudden.

Aspudden i dag

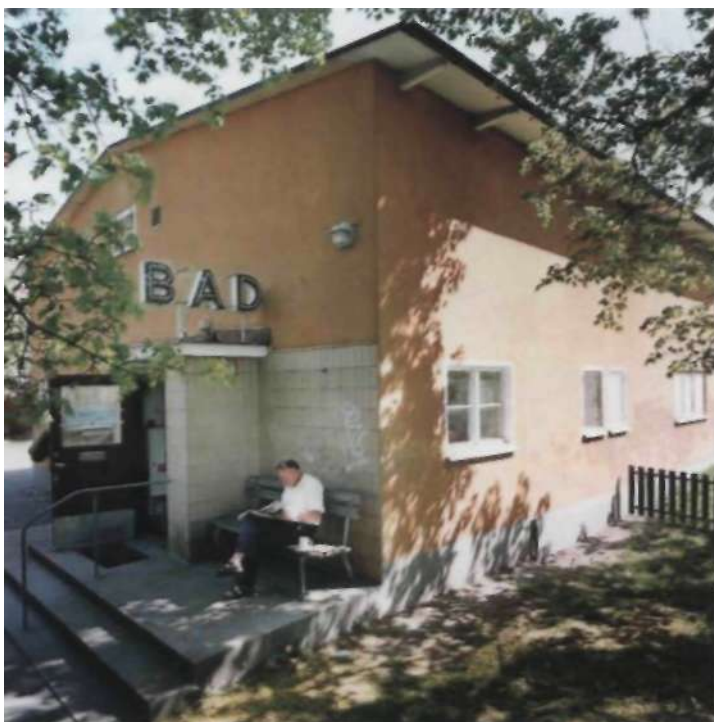
I dag är Aspudden ett attraktivt område med sin närhet till innerstaden och goda kommunikationer. När spårvagnen 1964 ersattes med tunnelbanan förkortades restiden in till centrala Stockholm betydligt.

Servicen i Aspudden är relativt god, här finns flera livsmedelsbutiker, systembolag, post, bibliotek och ett av stadsdelsnämndens medborgarkontor. Aspuddens skola som läsåret 97/98 haft ca 950 elever i årskurserna 0-9 räcker inte längre till. Hösten 1998 öppnar därför Blommensbergsskolan igen för elever i årskurserna 6-9 med speciell inriktning på kultur.

Aspudden är en grön stadsdel med mycket naturmark mellan husen och flera små parker. Man har även tillgång till större grönområden som Aspudsparken och Mörrviksparken, och nära till badstränder längs Mälaren. I sänkan mellan Aspudden och Gröndal, vid Vinterviken, finns ett koloniområde med odlingslotter. I Aspudsparken ligger idrottsplatsen, omgiven av trädbevuxen naturmark. Där finns också plaskdamm, pingisbord, minigolf, smådjur som getter och kaniner men även hästar. Vintertid kan man åka skridskor, slängkälke och pulka. Parkeken lånar ut lekredskap året om och här ordnas korvgrillning en gång i veckan, dessutom finns det ett café.

Badhuset på Schlytersgatan invigdes 1925. Det kom att bli flitigt besökt eftersom lägenheterna i Aspudden saknade hygienrum. Sedan 1986 drivs badhuset av den nybildade Aspuddens Badhusförening, och driftkostnaderna täcks av entréavgifter, medlemsintäkter och uthyrningar.

I Vintervikens koloniområde inom Kulturpark Liljeholmen är odlingsbäddarna omsorgsfullt inramade av stenar och trälistor.





Nobels svavelsyrafabrik från 1891 har rustats upp och rymmer numera Skulpturens Hus. Byggnaden, som är K-märkt, rymmer även ett museum över Alfred Nobel och industriverksamheten på platsen. Arkitekter för ombyggnaden var Stefan Hagdahl och Ola Tafvelin.



Biblioteket utgör ett centrum för kunskap om gamla Aspudden. Där finns också tillgång till de skrifter om stadsdelen, som hembygdsföreningen i Hägersten tagit fram.

Vinterviken ingår i ett övergripande grönstråk från Sätmaskogen till Nacka friluftsområde, med förbindelse över Årstaskogen och Hammarbyskogen. Området ingår också i ett av Gatu- och Fastighetskontorets projekt kallat Kulturpark Liljeholmen där de första delarna färdigställs under 1998. Projektet syftar till att ge den södra delen av Storstockholm ett park- och kulturstråk av hög klass och med varierat innehåll kring tre teman: odlingen, konsten och historien. Vid Vinterviken ska bli ett café och en handelsträdgård anläggas intill de befintliga odlingslotterna. Den tidigare svavelsyrafabriken har rustats upp och rymmer numera Skulpturens Hus, som invigdes i april 1998. Den första utställningen var Stockholms Skulptur Triennial. En restaurang kommer att öppnas under sommaren 1998 och tillgängligheten till området ökar genom att Drottningholmsbåten får en ny anhalt vid Vintervikens brygga. I övrigt ska promenadvägar längs stränderna rustas upp och lekplatser och sittplatser ordnas. Kulturpark Liljeholmen omfattar förutom Vinterviksområdet även Rävudden, Blommensbergsområdet, sjön Trekanten med stränder samt Liljeholmstorget.

Stockholmshem



Stockholmshem bildades 1937 och är landets näst största bostadsbolag. Vi ägs av Stockholm stad. Företagets affärsidé är att långsiktigt äga och utveckla bostäder i Stockholm för dem som väljer en prisvärd och modern hyresrätt som boendeform. Årsomsättningen är ca två miljarder kronor och våra fastigheter har ett bokfört värde på ca åtta miljarder kronor.

Fastighetsbeståndet på närmare 600 fastigheter är jämnt fördelat över vår stad och rymmer lika många människor som en medelstor svensk stad. Det innebär att vi året runt, dygnet runt förvaltar ca 35 000 lägenheter och över 3 500 lokaler fördelade på två miljoner kvadratmeter och lika mycket markområden.

Som landets första bostadsbolag erbjuder vi våra hyresgäster att själva måla, tapetsera och sköta om golven eller att köpa dessa tjänster av oss. Poängen är att hyresgästen kan påverka sin hyra och sätta en individuell prägel på sitt hem. Våra hyresgäster erbjuds också möjligheter att kunna byta sin lägenhet via den interna kön för att på så sätt nå sina drömmars bostad.

Stockholmshem har redan från början månat om att satsa på kultur och konstnärlig utsmyckning. Nästan alla områden pryds av konstverk och i samband med att vi renoverar kompletterar vi med ny konst för att förstärka hyresgästernas identifiering med sitt område.

Miljöfrågorna kommer att spela en betydelsefull roll inför 2000-talet. Vi förnyar därför fastigheterna så att hyresgästerna skall kunna återanvända och återvinna så mycket som möjligt. Vid renoveringar och nybebyggelse används miljöriktiga material. Stockholmshem har med tiden övergått från att vara stor bostadsproducent till att bli en utpräglad serviceorganisation med stort ansvar för hyresgästernas välbefinnande.



*Det förändrade landskapet
ur Aspudden - förstad för arbetare av
Gun Källström*

Likt åtskilliga förorter runt Stockholm ser landskapet kring Aspudden och Gröndal inte ut som om det rymde på så många gåtor. En nutida besökare kan kanske vid en hastig blick konstatera från vilken typ och årgång bebyggelsen härstammar. De finner nybyggda hyreshus från 1970- och 80-talen, i viss mån anpassade till tidigare byggnadsutformning från 1910. Samtidigt finns det hus från 1940- och 50-talen tillkomna efter just den tidens byggnadsideal. Aspuddens centrum med ICA-butik vid tunnelbanan och i parken vid daghemmet en omgivande tallskog som inte riktigt verkar ha hämtat sig efter nybebyggelsen. För en utomstående kan det hela te sig formlost, som om bebyggelsens olika delar blandats alldeles godtyckligt. Ändå går mönstret att urskilja. Ett återkommande drag är helt enkelt kontrasten, förekomsten av motsatser. Man kan efter en stund urskilja att här skett en sammanslagning av olika tidselement som som i sig inte har så mycket med varandra att göra och som ser ut att befinna sig i öppen konflikt. Detta visar sig på många sätt. Det som för länge sedan var jordbruksmark i stadsperiferin genomkorsas av ett starkt trafikerat vägnät. (...) Bortglömda sommarvillor ligger längs gamla vägen ner mot Mälarens stränder, förfallna och sönderslagna industribyggnader vittnar om en svunnen epok. Tidigare fungerande vägar har fått krypa ner under Essingeleden och ger därmed ett betydligt oansenligare intryck. S:t Sigfridskyrkan, som tidigare hade ett högt läge, när nu knappt upp till Essingeleden med sitt torn. Självklart är det här frågan om olika historiska skikt, en äldre bebyggelse som invaderats av något annat och främmande. (...) Bitar av det förflutna finns dock kvar, bortanför hyreslängorna kan man se några hus som verkar orimligt små inne i förväxta trädgårdar. (...) Den som vill förstå vad som hänt i förorten bör känna dess historia - först då framträder lagerföljden. Man blir varse de olika historiska skikt som lagts över varandra, man ser nya strukturer och genom luckorna i dem delar av äldre.

Fakta om Stockholmshems bostäder i Aspudden

Område 032

Schlytersvägen 14-20, 11-13, 17-33

Byggnadsår 1946

Arkitekter: Nils G:son Friberg, Ernst Haverman

Lägenhetsfördelning: 41 st 1 rok

76 st 2 rok

11 st 3 rok

128 st lgh totalt

Område 046

Blommensbergsvägen 134-140, Styrbjörnsvägen 1-39,4-40

Byggnadsår 1948

Arkitekter: Ernst Grönwall, Georg Vårhelyi

Lägenhetsfördelning: 35 st 1 rok

156 st 2 rok

53 st 3 rok

244 st lgh totalt

Område 052

Sigfridsvägen 11-19

Byggnadsår 1949

Arkitekt: Curt Laudon

Lägenhetsfördelning: 9 st 1 rok

30 st 2 rok

23 st 3 rok

3 st 4 rok

65 st lgh totalt

Område 080

Byggnadsår 1910-12:

Hägerstensvägen 100-126, 130-142, 101-109, 119-125, 129-131, 143-151,

Sigfridsvägen 1, 2, Botvidsgatan 3-7, Olof Skötkonungs Väg 10, Manhems-

gatan 4-6, Lilla Aspudsvägen 2-4, 10, 3, Erik Segersälls Väg 17, Pilgrimsvägen

62-68, Härbärgesvägen 2

Arkitekter: Albin Brag, Georg Hagström, Frithiof Ekman

Byggnadsår 1934-37:

Erik Segersälls Väg 1-3, 15, Lilla Aspudsvägen 6-8

Arkitekter: M. Bocander, A. Cronvall, John Wallmark, Ernst Mårdell

Ombyggnadsår 1974-85

Arkitekt: Ernst Grönwall, EGE Arkitektkontor

Byggnadsår 1978-79:

Sigfridsvägen 7-9, Schlytersvägen 59

Arkitekt: Lars Bryde Arkitektkontor

Byggnadsår 1983-85:

Erik Segersälls Väg 5, 9, Härbärgesvägen 1

Arkitekt: EGE Arkitektkontor

Lägenhetsfördelning: 107 st 1 rok

138 st 2 rok

253 st 3 rok

101 st 4 rok

18 st 5 rok eller större

617 st lgh totalt

Arkitekt Ernst Grönwall

Flera av Stockholms shems områden i Aspudden är ritade av arkitekt Ernst Grönwall, som avled våren 1996, 89 år gammal. Redan 1948 ritade han husen kring Styrbjörns gatan tillsammans med arkitekt Georg Várhelyi, liksom husen vid Junkervägen 1967. Loftgångshuset vid Hägerstensvägen, som byggdes 1979, står han ensam ansvarig för. Arkitekt Grönwall projekterade på sjuttioalet också ombyggnaderna av husen i centrala Aspudden. Han har även ritat andra bostadsområden i Stockholms shems bestånd, bl a i Bagarmossen, Blackeberg, Hökarängen och Rinkeby.

Område 102

Junkergatan 1-23, 33-39
Byggnadsår 1967
Arkitekter: Ernst Grönwall, Georg Várhelyi
Lägenhetsfördelning: 10 st 1 rok
16 st 2 rok
69 st 3 rok
11 st 5 rok eller större
106 st lgh totalt

Område 131

Hägerstensvägen 175-179
Byggnadsår 1979
Arkitekt: Ernst Grönwall
Lägenhetsfördelning: 7 st 1 rok
13 st 2 rok
37 st 3 rok
23 st 4 rok
80 st lgh totalt

Område 135

Torsten Alms Gata 46-96, Örnbacken 2-38
Byggnadsår 1982-83
Arkitektkontor: FFNS Arkitekter i Stockholm AB
Lägenhetsfördelning: 5 st 1 rok
83 st 2 rok
121 st 3 rok
134 st 4 rok
9 st 5 rok eller större
352 st lgh totalt

Litteratur

- Stockholms hem 1937-1987*. Jubileumsbok, AB Stockholms hem 1987
StorStockholms bebyggelsehistoria. Ingemar Johansson 1987
Stockholms gatunamn. Nils-Gustaf Stahre, Per Anders Fogelström, Jonas Ferenius, Gunnar Lundquist 1992
Smalhus - framtidshem! Stockholms 30- och 40-talsföretter i går, idag, imorgon. BFR T21:1978
Barnrikehus - Ett kapitel i svensk bostadspolitik. Hans Haste, FB 1986
Stadens utveckling, samråd om förslag till Översiktsplan 96 för Stockholm. Stadsbyggnadskontoret 1995
De boende om upprustningen — en sociologisk studie i centrala Aspudden. Lillemor Landström, Johan Hellstrand 1973
Gröndal och Aspudden - "Ett mönstersamhälle utanför stadens hank och stör". Gun Källström, Johan Silvander, Christian Richette 1993
Uteliv - Med barn och pensionärer på gård och gata i park och natur Ulla Berglund, Ulla Jergeby. BFR T 10:1989
Resa i Hägersten. Hägerstensbygden 1991, volym 28
Hägersten i skönlitteraturen — en antologi. Bo G Hall red. Hägerstens Hembygdsförening 1995
Hus i Hägersten I. Hägerstensbygden 1996, volym 34
Hus i Hägersten II. Hägerstensbygden 1997, volym 35
Folknöjen i Hägersten I. Hägerstensbygden 1998, volym 36

Aspudden



Stockholmshem

AB STOCKHOLMSHEM • HORNSGATAN 128 • Box 9003 • 102 71 STOCKHOLM
TEL 08 - 658 05 00 • FAX 08 - 669 93 86 • epost@stockholmshem.se • www.stockholmshem.se