

Denna text är ocr-tolkad.  
Det innebär att du kan  
söka i dokumentet.

Stavfel och liknande som  
försämrar sökningen kan  
dessvärre förekomma.

# *Starrbäcksängen*



# Förord

I samband med att Stockholm är kulturhuvudstad 1998 berättar vi i en serie skrifter hur några av våra bostadsområden vuxit fram och kort om deras historiska bakgrund.

Denna skrift om Starrbäcksängen är också vårt försök att ge dig en ökad känsla och kunskap om det område du bor i. Den beskriver stadsplaneringen och arkitekturen och berättar om vilka ideal och tankar som låg bakom planeringen av stadsdelen. Materialet är framtaget av en forskargrupp på Tekniska Högskolan.

Vi hoppas att skriften ska få dig att göra nya upptäckter och kanske se ditt område med nya ögon. Samtidigt belyser den hur viktigt det är att vi tillsammans fortsätter att vårda och vidareutveckla våra områden för kommande generationer.

Stockholm i oktober 1998

**BENGT FOGELSTRÖM**

VD AB Stockholmshem

# Innehåll

<b>Historia</b>	<b>1</b>
<b>Starrbäcksängens planering och byggande</b>	<b>4</b>
<i>Planering    Byggande</i>	
<b>Stockholmshem i Starrbäcksängen</b>	<b>7</b>
<i>Husen och lägenheterna    Området i övrigt</i>	
<b>Starrbäcksängen i dag och i framtiden</b>	<b>12</b>
<b>Stockholmshem</b>	<b>16</b>
<b>Litteratur</b>	



Skriften är framtagen av BOOM-gruppen, KTH Arkitektur, på uppdrag av AB Stockholmshem

Text: Ingela Blomberg

foto: Nino Monastra

Grafisk form: Gyllene Snittet

Tryck: Ljunglöfs AB # Licensnummer 341 009. Stockholm 1998

# Historia



Utdrag ur kartserien "Trakten omkring Stockholm i nio blad". Utgiven av Topografiska corpsen 1861, översedd 1891.  
Källa Hjorthagen 1985.

Ett av Stockholms sista större bostadsområden i innerstaden är Starrbäckensängen som ligger på nordvästra Gärdet ovanför Valhallavägen. Marken tillhörde tidigare kronan liksom hela Ladugårdslandet och övriga Norra Djurgården.

Hela Östermalm kallades Ladugårdslandet fram till 1885. Namnet hänför sig till den kungsladugård som under 1400-talet anlades på Vädla bys mark, enligt 1600-talskartor vid nuvarande Nobelparken. Efter 1670 lades marken under hovjägmästarens inspektion och kallades Norra Djurgården. Det tidigare ladugårdsgärdet användes från och med 1672 som militär övningsplats. Bebyggelsen var länge sparsam - den bestod främst av jägarboställen som tillhörde kungens jägare och bevakningen över Djurgårdsområdet. På 1770-talet lade överjägmästaren Erland Ström ned ett stort arbete på att torrlägga Starrbäckensängen, som gick över området. Ämbetet och uppgiften övertogs av sonen Israel Adolf Ström som fortsatte att dika ut moraset mot att han och hans familj i 30 år skulle få behålla besittningsrätten till den givande starrängens.

På 1800-talet var området fortfarande vattenrikt och bevuxet med starrgräs. Eftersom det sankna området var svårt att bebygga användes det som tipp för schaktmassor och sprängsten, bland annat från Tyskbagarbergen. De hade sitt namn efter den tyska bagarfamiljen Kammecker som kom till Stockholm på mitten av 1600-talet och som ägde ett stort område däromkring. Bergen sprängdes till stor del bort under 1860-talet för att göra det möjligt att exploatera de norra delarna av Östermalm. Delar av bergen finns fortfarande kvar inne i kvarteren vid Nybrogatans övre del.



Vy över Svea Artilleri med det obebyggda Ladugårdslandet i bakgrunden.  
Foto Stockholms stadsmuseum.



*Svea Artilleri med två senare rivna vaktstugor.  
Foto omkring år 1905, Stockholms stadsmuseum.*



*I ekbacken övades rekryterna i signalering.  
Foto Stockholms stadsmuseum.*

Starrbäcksängen var fortfarande helt obebyggd år 1805 enligt en karta ritad av fortifikationslöjtnant Carl Akrell. Under hela 1800-talet användes området som militärt övningsfält och de första byggnader som uppfördes där var militära. Svea Artilleriregementes kaserner vid Valhallavägen byggdes 1873-77 efter ritningar av arkitekt E A Jacobsson och rymmer nu Militärhögskolan. Kaserner tillhöriga K1, Kongl. Livgarde till häst, som ritades av arkitekt E Josephson och byggdes 1893-97 vid Lindingövägen.

Mot 1800-talets slut blev det uppenbart att moderna vapen krävde ett annat övningsfält för militären och ett sätt att skaffa medel för att kunna förverkliga detta var att sälja marken. Avsikten var att en ny stadsdel skulle byggas utanför det egentliga Östermalm ovanför Valhallavägen, som dittills hade utgjort gräns för staden. Idéerna togs åter upp på 1920-talet och år 1928 träffades en överenskommelse mellan staden och kronan, det så kallade "Gärdesavtalet", som reglerade exploateringen av marken. Enligt den skulle kronan utan ersättning överlämna 1/3 av det totala markområdet till staden för gator och parker. Den första stadsplanen för området, som då kallades "solstaden" eller "Gärdesstaden", fastställdes år 1931. Exploateringen av en stor del av området inleddes samma år genom att Djurgårdskommissionen började sälja tomter och byggnationen kom igång. Den östra delen av Gärdet byggdes succesivt ut under trettioalet och invigdes som stadsdel år 1939.



*Svenska Mässans lokaler på Starrbäcksängen.  
Foto Uggla*



Den första stadsplanen för Gärdet fastställdes 1931.

Den västra delen av stadsplanen från 1931 omfattade området mellan Valhallavägen och Värtahamnen och mellan Lidingövägen och Värtavägen. Den stadsplanlagda marken var då obebyggd med undantag för Kl:s kaserner, som i planen föreslogs ligga kvar, och Svea Artilleriregementes kaserner, som förutsattes rivas. Där Starrbäcksängen nu ligger hade man dels föreslagit lamellhusbebyggelse motsvarande den i kvarteren mellan Strindbergsgatan och Valhallavägen väster om Erik Dahlbergsgatan och dels en idrottsarena för att komplettera Stadion. Denna västra del av planen kom dock aldrig till utförande eftersom marken fortfarande var sank och svår att bebygga. Efter kriget uppfördes istället utställningslokaler för Svenska mässan, som senare ersattes av lokaler på Storängsbotten före flytten till Älvsjö. De vita träbyggnaderna på Starrbäcksängen övertogs då av Sveriges Television.



Öppnande av utställningen på Svenska Mässan. Foto Ugglan

På 1970-talet ägdes marken fortfarande av staten. I samband med att rådhuset behövde bygga ut på Kungsholmen inleddes förhandlingar mellan staden och staten om markbyten som bland annat resulterade i att staden övertog Starrbäcksängen 1984 och att AB Stockholmshem fick anvisning på marken.



# Starrbäckssängens planering och byggande

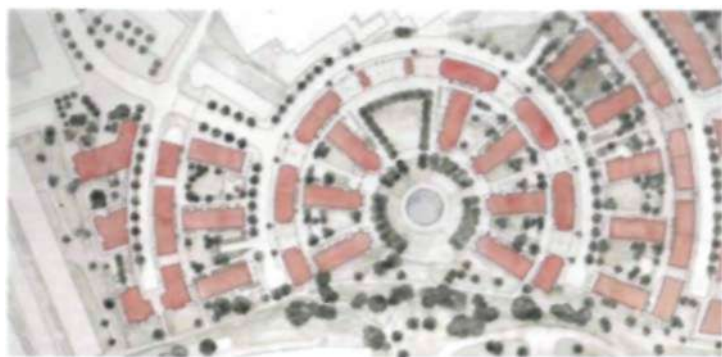


*Ljus färgsättning, slät puts och smäckra byggnadsdetaljer ingår i Gärdets formspråk.*

*Plan över Starrbäckssängen med gårdsplanering.*

## Planering

Arbetet med en ny stadsplan hade påbörjats 1976 och 9 april 1987 godkände byggnadsnämnden i Stockholm ett förslag till ändrad stadsplan för kv Starrbäckssängen mm inom stadsdelen Ladugårdsgärdet. Planen utarbetades av stadsbyggnadskontoret genom arkitekt Aleksander Wolodarski.



Starrbäckssängens placering intill det funktionalistiskt utformade Gärdet hade tagits som en utgångspunkt att komplettera i samma anda. Stadsplanen kom dock att bli utformad på ett för Stockholm nytt sätt - som ett hjul med ekrar och nav och med en rund damm som mittmotiv.

Den romerska amfiteatern har nämnts som en inspirationskälla till planens uppbyggnad kring ett centralmotiv. En annan var bostadsområdet Hufeisensiedlung i Britz i södra Berlin som ritades av Bruno Taut och byggdes 1925-27, där området är utformat som en hästskoformad trevåningslänga runt en damm med radiellt placerad kransbebyggelse. Den viktigaste influensen till Starrbäckssängens plan kommer dock från La Butte Rouge, ett "socialt" bostadsområde i Châtenay-Malabry utanför Paris från 1920-talet. Den omfattar en funktionalistisk bebyggelse efter en äldre trädgårdsstadsplan, som också innehåller en central lågt belägen damm och ringhus med portiker som genombrott.

I Starrbäckssängen är husen placerade dels i två ringar, varav den yttre tills vidare är bruten, och dels som radiella ekerhus. Både marken



*Perspektiv genom den stora arkaden. Nyrén arkitektkontor.*



*Gårdsplaneringen är lugn och användbar, med stor andel grönytor utan speciell bruksanvisning. Även växtvalet har styrts av påverkan från trettio- och fyrtiotalsområden.*

och husen sluttar ner mot dammen i planens centrum. Gårdarna mellan ekerhusen bildar rum som strålar samman mot dammen och husens arkitektur associerar till intilliggande Askrikegatan och trettiotallet. En serie portiker i både de yttre och inre ringhusen leder besökaren mot den centrala dammen.

Genom sänkning av mitten och höjning av de yttre ringgatorna kunde terrängen läggas med fall och parkeringsplatser för ca 300 bilar rymmas under de yttre ringhusen samt Bo Bergmans gata och Löjtnantsgatan. På detta sätt avskärmades också områdets inre från Lidingövägen.

När kv Svea Artilleri har byggts om är avsikten att Nybrogatans gångstråk ska dra upp och förena Starrbäcksområdet med den centrala staden. En bred arkad öppnar söderut för detta framtida stråk genom kasernkvarteret.

Stadsplanen kompletterades med ett program för den yttre miljön, "Starrbäcksängen på Gärdet 1988/91". Miljöprogrammet ingick även som bilaga i det exploateringsavtal som träffades mellan fastighetsnämnden och AB Stockholmskem. "Syftet med programmet var att bebyggelsen får en anknytning till byggnadstraditionen på Gärdet och ges en hög arkitektonisk kvalitet genom omsorgfull och varierad gestaltning av volymer och detaljer." I miljöprogrammet fastställdes kvaliteter beträffande material och utformning, från markbehandling och belysning till fönstersnickerier och balkongfronter. Arkitekterna fick därigenom en stram grammatik att arbeta efter.



*La Butte Rouge i Châtenay-Malabry utanför Paris. Foto Aleksander Wolodarski.*

# Byggande



*Hufeisensiedlung i Blitz, Berlin. Källa: Öst-bye, Brännpunkt Berlin.*

En totalentreprenad tävling utlystes sommaren 1987 och avgjordes sommaren 1988. Villkoren var ganska bestämda genom stadsplanen med det tillhörande miljöprogrammet, där också detaljutformningen var styrd. Tävligen vanns av K-bygg, numera Kungsfiskaren/PEAB, med Nyréns Arkitektkontor AB som projektor. Två punkthus invid entrén till området från Jungfrugatan kom senare att ritas av Myrenbergs Arkitektkontor AB. Under vintern 1988-89 blev bygglov för bostäderna klart och bygget satte igång efter årsskiftet 1989. Inflyttningen i området skedde i etapper från 1990 till 1992.

Grundläggningsförhållandena var besvärliga genom att området är vattenbärande. Fyllnadslagret av tippningsmassor från sprängningarna i Tyskbagarbergen är ca sju meter djupt, vilket också gjorde det svårt att påla i området. Husen är därför källarlösa. Husgrunder och garage är av platsgjuten betong medan bärande mellanväggar, trapphus och bjälklag utförts av betongelement. Ytterväggarna består av våningshöga lättbetongelement som slätputsats. Alla tak är täckta med plåt.

En allé av lindar stod tidigare tvärs över Starrbäckssängsområdet. De uppväxta träden flyttades bort under byggskedet och har återplanterats längs gatorna och på gårdarna. Varje gård har fått en lind som vårdträd.



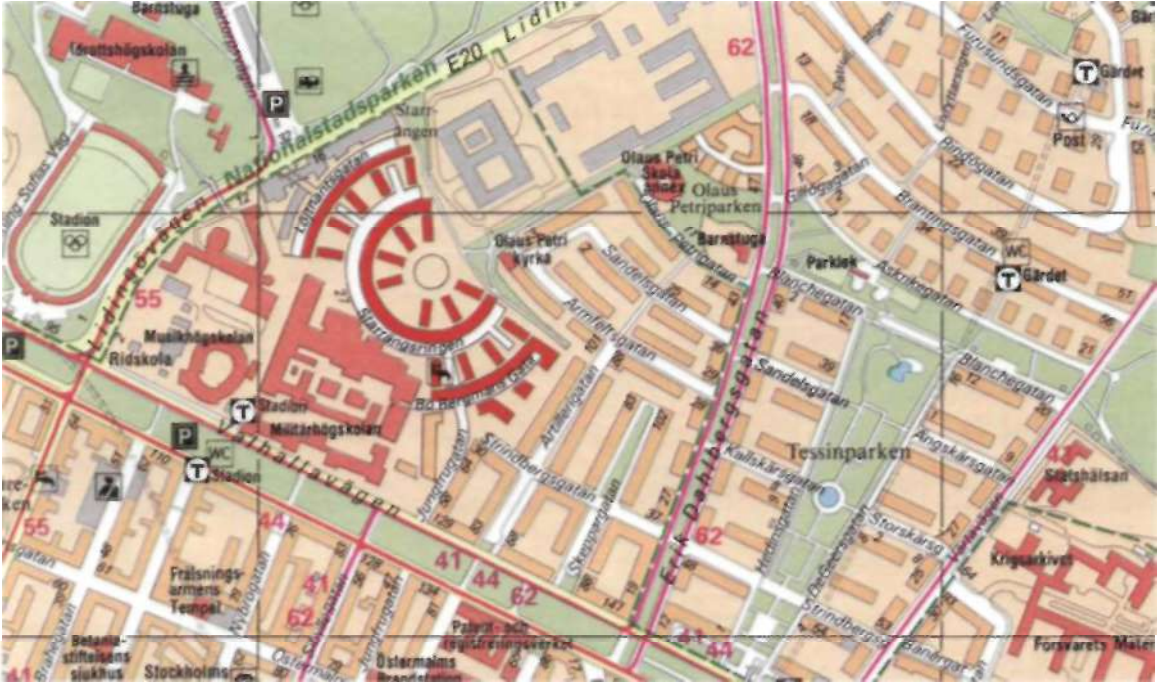
*Starrbäckssängen under byggnadstiden. Flygfoto mot söder.*

*De två översta våningarna på ringhusen är indragna. Gångstråkens rundade former understryks av stenläggningens ränder i mörkare marksten.*





# Stockholmshem i Starrbäckensängen



Plan över delar av Östermalm med Stockholmshems hus markerade.

## Husen och lägenheterna

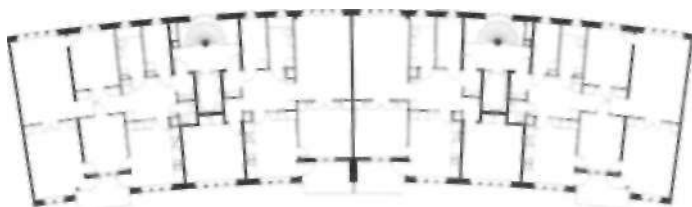


Fjorton sexvåningshus är sammanbyggda i ringar längs gatorna och femton raka friliggande hus med fyra till sex våningar är placerade som ekrar i hjulet. De två översta våningarna på ringhusen är indragna och ekerhusen är avtrappade i två steg så att gavarna mot Starrängensringen och dammen är fyra våningar höga. Ringhusen genombryts i bottenvåningarna av passager som i sin monumentalitet samtidigt är mänskliga - högst två våningshöjder gör att man känner luftighet och frihet. Här är portikerna i analogi med äldre delar av Stockholm, som Atlasområdet eller Röda Bergen.

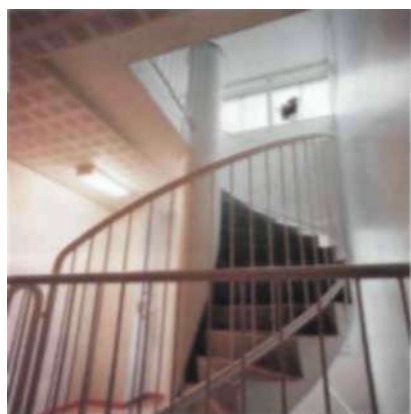
Bostäderna ligger två och två runt ljusa trapphus. Mer än två tredjedelar av lägenheterna är på tre rum och kök eller större. På några ställen finns fyrrummare med separata uthyringsrum. Alla lägenheter har balkonger eller uteplatser. De flesta lägenheterna är genomgående vilket ger dem goda ljusförhållanden och möjlighet till utsikt åt två håll. Badrummen är också oftast dagsljusbelysta.



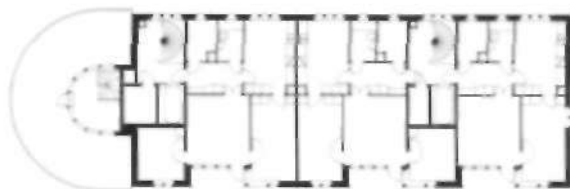
*Husen i Starrbäcksängen har enkla välproportionerade fasader i ljätta färger. Enhetlighet i material och form ger en lugn och rofylld arkitektur.*



*Plan över ett av de inre ekerhusen vid dammen.*



*Trapphusen är ljusa och rymliga. De ligger vid fasad och får också dagsljus uppifrån. Fönsterbänkarna är även här av marmor.*



*Plan över en del av det yttre ringhuset med lägenheter om tre resp fyra rum och kök.*

Lägenhetsförråden är många gånger förlagda inom lägenheterna som fönsterförsedda rum innanför entrén. De används ofta som extra- rum, arbetsrum eller motsvarande.

Genomsikt och rum i fil ger bostäderna överblick och känsla av rymlighet. Många rum kan nås på mer än ett sätt och får därmed större användbarhet. Hallarna får indirekt ljus via glaspartier mot kök och





ovanför dörrarna till badrum och lägenhetsförråd. De generöst tilltagna fönstertyorna och låga bröstningarna ger ett rikligt ljusflöde i lägenheterna. Balkongerna är ofta utvinklade från fasaden vilket ger möjlighet till vidare utsikt.

I ekerhusens bottenvåningar inryms tvättstugor, hyresgästlokaler, daghem och skyddsrum. Ursprungligen byggdes tre stycken tvåavdelningsbarnstugor och tre lägenhetsdaghem, bl a för ett Montessoridaghem. Två av dessa lägenhetsdaghem har återgått till att hyras ut som bostäder. Nio tvättstugor ligger i ekerhusens "övre" gavlar mot gångstråken längs ringhusen, och fyra gemensamhetslokaler står till hyresgästernas förfogande i området.

I två hus närmast Jungfrugatan finns lägenheter som inrymmer gruppboende för äldre samt handikapplägenheter.



*Tvättstugorna ligger i ekerhusens bottenvåningar och har god kontakt med gårdarna utanför. De flesta har också balkonger.*



## Området i övrigt



*Centralt i området ligger flera gemensamhetslokaler för de boende. De kan användas för olika aktiviteter, som t ex här för biljard eller pingpong.*

Viss annan bebyggelse finns inom området, främst för kontorsändamål men också för butiker och andra kommersiella lokaler. Längs Lidingövägen ligger som bullerskydd ett kontorshus för Kungsfiskaren och Fortifikationsförvaltningen med sammanlagt ca 17 000 kvm kontor. Invid kontorshuset ligger ett hus med 84 studentlägenheter som ägs av Stiftelsen Stockholms Studentbostäder SSSB.

Några affärer för dagligvaror ligger vid ingången till området från Jungfrugatan. Ursprungligen var det planerat att butiker eller andra kommersiella lokaler skulle finnas även i bottenvåningarna i området närmast intill dammen. Hyresgästlokalerna i bottenvåningarna till två av ekerhusen invid dammen återstår av den tanken.



*Vid entrén till Starrbäcksängen från Jungfrugatan ligger en livsmedelshall och några andra butiker.*





*På varje bostadsgård står en lind som vådräd. De kommer från en allé som tidigare stod vinkelrätt mot Lidingövägen och ledde ner mot mitten av Starrbäcksången. Träden flyttades under byggtiden för att senare återplanteras.*

*Vid Löjtmantsgatan ligger ett hus med studentlägenheter på ett eller två rum och kök. Merparten av dem har franska fönster i stället för balkonger.*



# *Starrbäcksängen i dag och i framtiden*



Starrbäcksängen är i dag ett lugnt och stabilt bostadsområde, nära den centrala staden och samtidigt avskilt och rofyllt. Innanför sina ramar är det ett renodlat bostadsområde, som anses utgöra en trygg och säker uppväxtmiljö för barn. Närmaste tunnelbanestationer är Stadion med uppgång Valhallavägen samt Karlaplan uppgång Tessinparken.

Man kan för närvarande komma in i området från tre olika håll. Inngången från Jungfrugatan är den arkitektoniskt mest betonade, flankerad av hus högre än de omgivande i en särpräglad och spännande utformning. Den släta putsarkitekturen förvillar, och det är till en början svårt att avgöra vad som är gammalt och vad som är nytt - gränslinjen mot omgivningen är inte helt klar. Bredare och plattare fönstersnickrier blir det som efter lite eftertanke avgör, liksom något kraftigare överliggare på balkongräckena. Fasadernas ljusa milda färger på slätputs fortsätter och förstärker Gärdets funktionalistiska uttryck. Övergångarna är synliga men inte påträngande.



*Bostadshusens plåttak och fasadernas lätta färger ger klara hänvisningar till trettiotalss-funktionalismen.*

En annan entré till området är från Lidingövägen, under det kontorshus som likt en ringmur avskärmar Starrbäcksängen från den kraftiga trafiken. När man går igenom det öppnar sig en siktlinje genom portiker under de båda båghusen ända ner till dammen.

Ett tredje sätt att närma sig är från den parkväg som går norr om området mellan Lidingövägen och Erik Dahlbergsgatan, förbi Olaus







*Innerstadsparken med gräsmattor och lek-  
ordningar övergår omärkligt i den ursprung-  
liga ekbacken.*

Petrikyrkan av Peter Celsing. Den vägen kommer man också genom ekbackar från kvarteret Skvadronen, som ingår i samma stadsplan som Starrbäcksängen. Då hamnar man mitt i områdets centrum invid dammen, från vilken de amfiteatraliska stadsrummen höjer sig.

När Sveriges Television lämnar kasernkvarteren på nyåret 1999 föreligger en möjlighet att fullfölja bebyggelsen i enlighet med de grundläggande intentioner som styr planeringen av Starrbäcksängen. Stadsbyggnadskontoret har utarbetat ett planförslag som innebär att den yttre ringen fullbordas och att ytterligare fem ekerhus byggs i rummet



*Området präglas av en tidlöshet som kan  
vara en följd av ett medvetet sökande efter en  
begränsning, som kontrast till en total frihet i  
uttryck.*



*Om Starrbäck-sängen kompletteras i enlighet med det föreliggande planförslaget kommer området att få en huvudentré genom den stora portiken i Nybrogatans förlängning.*



mellan de båda ringarna varigenom området kan kompletteras med ca 250 lägenheter. Den ursprungliga tanken att få en monumental entré till området i förlängningen av Nybrogatan skulle därmed kunna bli verklighet. Stadsbyggnadsnämnden har godkänt att ett plansamråd påbörjas under hösten 1998.

*Programskiss för utbyggnad av Starrbäck-sängen i kvarteret Svea Artilleri. Ett plansamråd kommer att påbörjas under hösten 1998. Arkitekt Aleksander Wolodarski.*



# Stockholmshem



Tio skulpturer av Gunilla Bandolin med tema "Centripetal" sattes 1992 upp på gräsmattorna runt dammen.



Stockholmshem bildades 1937 och är landets näst största bostadsbolag. Vi ägs av Stockholm stad. Företagets affärsidé är att långsiktigt äga och utveckla bostäder i Stockholm för dem som väljer en prisvärd och modern hyresrätt som boendeform. Årsomsättningen är ca två miljarder kronor och våra fastigheter har ett bokfört värde på ca åtta miljarder kronor.

Fastighetsbeståndet på närmare 600 fastigheter är jämnt fördelat över vår stad och rymmer lika många människor som en medelstor svensk stad. Det innebär att vi året runt, dygnet runt förvaltar ca 35 000 lägenheter och över 3 500 lokaler fördelade på två miljoner kvadratmeter och lika mycket markområden.

Som landets första bostadsbolag erbjuder vi våra hyresgäster att själva måla, tapetsera och sköta om golven eller att köpa dessa tjänster av oss. Poängen är att hyresgästen kan påverka sin hyra och sätta en individuell prägel på sitt hem. Våra hyresgäster erbjuds också möjligheter att kunna byta sin lägenhet via den interna kön för att på så sätt nå sina drömmars bostad.

Stockholmshem har redan från början månat om att satsa på kultur och konstnärlig utsmyckning. Nästan alla områden pryds av konstverk och i samband med att vi renoverar kompletterar vi med ny konst för att förstärka hyresgästernas identifiering med sitt område.

Miljöfrågorna kommer att spela en betydelsefull roll inför 2000-talet. Vi förnyar därför fastigheterna så att hyresgästerna skall kunna återvända och återvinna så mycket som möjligt. Vid renoveringar och nybebyggelse används miljöriktiga material. Stockholmshem har med tiden övergått från att vara stor bostadsproducent till att bli en utpräglad serviceorganisation med stort ansvar för hyresgästernas välbefinnande.

## Fakta om Stockholmshem i Starrbacksängen

Område 167

Byggnadsår: 1990-92

Arkitekt: Nyréns arkitektkontor ab

Lägenhetsfördelning: 22 st 1 rok

188 st 2 rok

185 st 3 rok

147 st 4 rok

29 st 5 rok eller större

571 st lgh totalt

# Litteratur



*Stockholms hem 1937-1987*  
Jubileumsbok, AB Stockholms hem 1987

*Hjorthagen*  
Karl-Olov Arnstberg m fl, Stockholmsmonografier 58, 1985

*Husen på malmarna. En bok om Stockholm*  
Stockholms stadsmuseum 1985

*StorStockholms bebyggelsehistoria*  
Ingemar Johansson 1987

*Gärdet - tidig funktionalism*  
*Miljöprogram för ett riksintressant område*  
Stockholms stadsbyggnadskontor 1991

*Södra Stationsområdet och Starrbäcksängen*  
Ingela Blomberg i Sankt Eriks årsbok 1991/92

*Starrbäcksängen - alltför ambitiöst?*  
Aleksander Wolodarski i Sankt Eriks årsbok 1991/92

*Stockholms gatunamn*  
Nils-Gustaf Stahre, Per Anders Fogelström, Jonas Ferenius,  
Gunnar Lundquist 1992

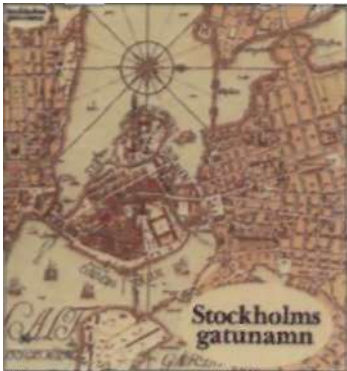
*Stockholms kartor*  
Nils-Erik Landell, 1992

*Starrbäcksängen Stockholm*  
Johan Nyrén i Arkitektur nr 6-1992

*Starrbäcksängens plan*  
Aleksander Wolodarski i Arkitektur nr 6-1992

*Stadens utveckling, samråd om förslag till Översiktsplan 96 för Stockholm*  
Stadsbyggnadskontoret 1995

*Områdesprogram Östermalm*  
SBK 1997:7-10



# *Starrbäcksängen*



# Stockholmshem

AB STOCKHOLMSHEM • HORNSGATAN 128 • Box 9003 - 102 71 STOCKHOLM  
TEL 08 - 658 05 00 • FAX 08 - 669 93 86 • [epost@stockholmshem.se](mailto:epost@stockholmshem.se) • [www.stockholmshem.se](http://www.stockholmshem.se)

