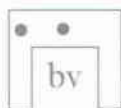
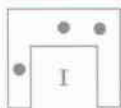




# Domstolsbyggnad, häkte och skattehus

Åke Abrahamsson



För söderbor och andra var tessinpalatset främst en myndighetsbyggnad. Och med rätta. Redan i början av 1670-talet flyttade Södra kämnärsrätten, som från 1654 hållit till i kvarteret Jupiter, in i huvudlängan.<sup>1</sup> Medan byggarbetena ännu pågick tog man södra hälften av andra våningen i besittning, varpå tillkom lokaler i bottenvåningen och i själva trapphuset. Vid sidan av grannen Hall- och manufakturrätten och det närbelägna stadshushäktet kom Kämnärsrätten att verka i närmare 200 år, ända fram till 1849, för att avlösas av andra domstolar och myndigheter vilka på olika sätt grep in i befolkningens liv och leverne.

## Räkna med brott

Vad var då en kämnärsrätt? Ordet *kämnär* (med betoning på den första stavelsen) betyder helt enkelt kamrerare och avsåg ursprungligen den som skötte skattkammarens kassa. Kämnärens kommunala ämbete var att uppbära och redovisa stadens inkomster och hålla eventuella skattesmitare och andra missdådare under uppsikt. Till myndighetsutövandet hörde rätten att hålla förhör och utdöma straff. I början av 1600-talet blev Kämnärsstugan en underdomstol till Rådstuvurätten, så även i Stockholm vars kämnärsrätter senare kom att lyda under Svea hovrätt.

Kämnärsrätterna ägnade sig åt civilrättsliga processer men blev också inblandade i rena brottmål. Praxis upphöjdes till lag, och 1734 stadgades att underrätterna ifråga skulle rannsaka och döma i alla tvister, utom dem som direkt hänförde sig till en annan eller högre

instans. I huvudstaden fick de till och med, om än under Hovrättens skärskådan, behörighet att döma i saker som rörde liv och ära.<sup>2</sup> Ledamöterna bestod av en ordinarie kämnär, en rådman, en representant för borgerskapet och en notarie.<sup>3</sup>

## Kämnärsrätt – och stadshushäkte

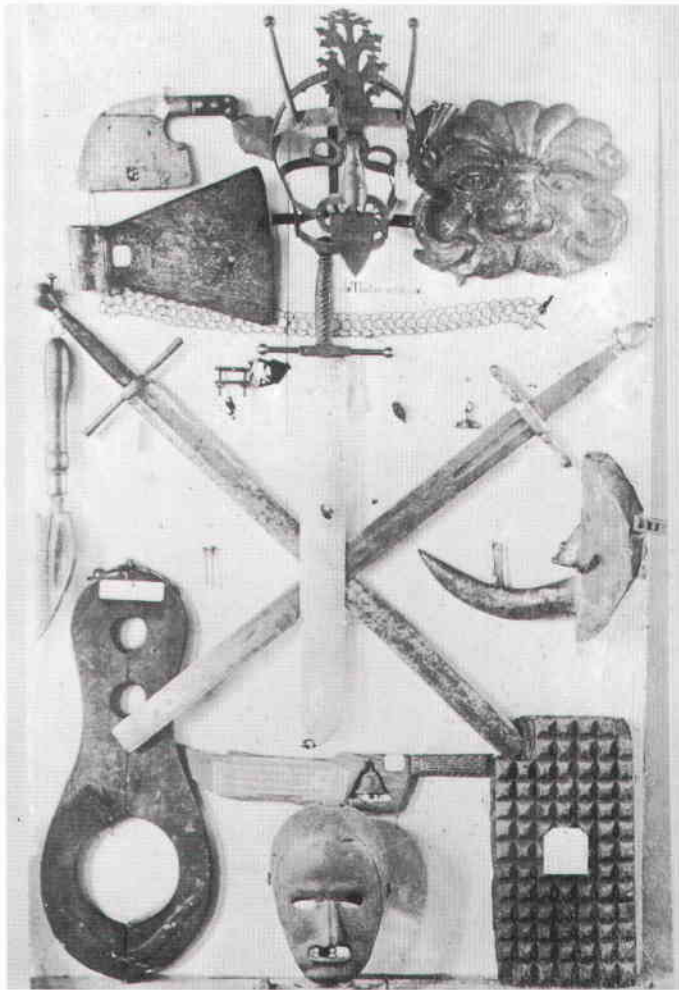
Södra kämnärsrätten eller Södra förstadens kämnärsrätt, som den egentligen hette, hade sin sessionsal i ett stort hörnrum mot Götgatan och Peter Myndes backe. Intill, mot flygelsidan, låg rättens förmak. Hit kom man via ett långt galleri utefter gårdsfasaden. Innanför detta, mot Götgatan till, fanns arkiv, farstu, vaktmästarutrymmen och två civilarrestrum, för män respektive kvinnor, med gallerförsedda fönster ut mot galleriet.

Till fånghuset hörde ytterligare ett fängelserum en trappa ned samt två till i bottenvåningen, av vilka ett var ett "plågorum", fram till 1772 då tortyren avskaffades, använt för "pinliga" förhör.<sup>4</sup> På väg upp till Kämnärsrätten måste besökarna dessutom passera två gallerburar i själva trapphuset, som ledde upp till ytterligare två krypin tillhörande Hall- och manufakturrätten. Tidigare hade dessa, liksom det stora hörnrummet mot Peter Myndes backe och Götgatan, nyttjats av stadens brandvakt. Stadshushäktet, i sin tur, höll till på första våningen i huvudbyggnadens norra ände, alldeles intill Stadshuskällaren.

I de mörka och stinkande kyffena dvaldes häktade och straffångar, lösdrivare och tiggare, ett tag även



A. Lindberg



Ovan: Collage med bödelsyxa, bödelssvärd samt diverse tortyrredskap. Ur den Hammerska samlingen. Foto SSM.

Till vänster: Den 1834 för majestätsbrott dödsdömd och samma år benådade teatermannen Anders Lindeberg, först inspärrad och senare utestängd från stadshäktet. Litografi efter teckning av G.E.M. Löfmark. SSM

bysatta (som ej kunde betala sina skulder). Många befann sig där på obestämd tid och betraktades, åtminstone i mantalslängderna, som bofasta. Tröst fanns i brännvin, mot betalning tillhandahållet av ställets vaktpersonal.<sup>5</sup>

Häktet hyste också de som dömts till döden och väntade på att föras till Södertulls avrättningsplats. För statsfångar, likt den 1834 dödsdömd och senare benådade teatermannen Anders Lindeberg, ordnades litet finare fängelserum invid stadshäktet på andra sidan trapphuset.<sup>6</sup>

Om krigsfångar behövde inkvarteras fanns i sin tur lämpliga källarutrymmen att tillgå.<sup>7</sup> Gemensamhetsförvaring upphörde på 1820-talet men stadshäktet fanns kvar tills i slutet av 1840-talet, för att 1852 ersättas av Stockholms nya cellfängelse bakom polishuset vid Myntgatan.<sup>8</sup>

## Häxprocesserna

Att Södermalm fick sin egen domstol sägs främst ha berott på stadsdelens många och långvariga trätor, på söderbornas missunnsamhet och grälsjuka.<sup>9</sup>

Redan våren 1675 fick rätten mycket att göra. I kvarteren kring Katarina kyrka, hos en församling närd av helvetespredikningar, ryktades om djävulsdyrkan och trolldom, ett brott belagt med lagens strängaste straff. Med barn och unga flickor som vittnen utpekades en rad kvinnor, flera av dem med finskt och tyskt ursprung, som varande häxor. Efter prästförhör följde rannsaking i Kämnärsrätten, i vars fänghus de åtalade "trollpackorna" och senare de rykesspridande pigorna bidade sitt öde.

Sedan Svea hovrätt dömt sex av dem till att brännas på bål och härvan syntes växa, tillsattes på kunglig order en särskild rannsaktionskommission, som i Kämnärsrättens lokaler lät döma ytterligare två kvinnor till döden.

I september 1676 uppenbarades så för kommissionen att allt byggde på förtal och vidskeplighet, varpå

den – efter att ha låtit avrätta fyra vittnen för falska trolldomsrykten – förklarade häxprocesserna som avslutade.<sup>10</sup>

## Rättsprotokollen – en samhällspegel

Kvinnorna drabbades dock även framledes av ”rätt-visan”. Av Kärnärtsrättens fånglistor för åren 1699–1703 framgår att de kvinnliga arrestanterna var betydligt fler än de manliga. Huvuddelen av dem anklagades för ”tjuveri” från husbönder, medan andra rannsakades för misshandel, blodskam och barnmord. Stor möda lades ner på att upptäcka och beivra de ogifta kvinnornas osedlighet.<sup>11</sup> Männen däremot, stod till rätta för överfall, slagsmål, luren-drejeri och – återigen – stöld. Tillgreppsbrodden över-vägdde våldsbrotten och hade strängare straffpåföljd, något som alltså främst kvinnorna fick känna på. För mindre förseelser utdömdes ”caution” (varning), skamstraff och kyrkoplukt.<sup>12</sup>

Kärnärtsrättens protokoll och straffböcker är på sätt och vis en fortsättning på Rådstuvurättens gamla tänkeböcker. Tidens samhälle flimrar här förbi i en lång rad enskilda människoöden. Sociala missförhållanden, nöd och elände, grymhet och medkänsla, kommer i dagen. Ofärdsår sätter direkta spår i brottstatistiken. Med den långvariga ekonomiska nedgång som följde efter 1760-talets manufakturkris ökade antalet civil- och kriminalmål. Folk tvistade om egen-dom, arv och brutna löften. Arbetare utan anställning och laga försvar dömdes för lösdriveri. Fylleri, bråk, våld, rån, stölder och tiggeri tilltog.

I straffboken för 1780–1806 kan vi på var och varan-nan sida läsa om lösaktighet, liderligt leverne och horeri, om kvinnor som av fattigdom tvingats prosti-tuera sig. Tjänsteflickor anklagas för att ha kvävt sina nyfödda barn. Kringdrivande barn och ungdomar

sätts i arbete i stadens spinnhus. Fall efter fall berättar om livets skuggsida i upplysningstidens Stockholm.<sup>13</sup> Brutala mord och andra sensationella brott uppmärksammas i tidningar och skillingtryck till allmän varnagel – och lystnad.<sup>14</sup> Under 1820-talet kritiseras *Stockholm Dagblad* – ”Polisbladet” – för att göra reklam för de offentliga avrättningarna, något som ansågs locka ”den lägre eller arbetande delen av folket att /.../ lämna all nyttig sysselsättning för att endast gå och gapa.”<sup>15</sup> Så fortsätter det ända fram till 1840-talet, då en ekonomisk uppgång börjar skymta.

## Ny tid – nya myndigheter

År 1849 ersattes Stockholms kärnärtsrätt, som den då hette, av Stockholms stads rådstufvurätt med säte i gamla rådhuset vid Riddarhustorget och Myntgatan. Men då det Bondeska palatset var alltför trångt flyttade den 3:de avdelningen 1892 till Södra stadshu-sets norra flygellänga och en del av huvudbyggnaden, där man stannade kvar tills det nya rådhuset på Kungsholmen var färdigt 1915.<sup>16</sup> Året därpå övertogs lokalerna, inklusive ett par rum en trappa ned, av Södertörns domsaga. Stockholms läns västra domsa-ga följde efter 1918, till nedre vindsvåningen på trapphusets södra sida. Domstolarna ifråga fungerade ända fram till 1935. Så gjorde också Uppbördsverket för Maria och Katarina församlingar, som 1904 eta-blerade sig i den södra flygeln, där Kärnärtsrätten jämte Hall- och manufakturätten tidigare huserat.<sup>17</sup> En trappa ned, med ingång från Peter Myndes backe, fanns sedan länge ytterligare ett uppbörds kontor. Tre till fyra gånger per år köade rader av skattebetalare, berättar en f d tjänsteman som i början av 1930-talet var med och tog emot pengarna.<sup>18</sup> I allmänhetens ögon blev den gamla domstolsbyggnaden därmed även Söders skattehus.<sup>19</sup>