

Västra Smedshagen

Hässelby Villastad



Innehåll



Historia och kuriosa 3

Från tidernas begynnelse fram till medeltiden och namnet Hässelby □ 1600-talet då Hässelbys torp och gårdar samlas till ett adelsgods □ 1700-talets trädgårdsanläggningar □ 1800-talets mönsterjordbruk □ Smedshagstorpet □ Annalkande 1900-tal, soptipp och Villastadens födelse □ Soptippens stora söner □ Det tidiga 1900-talets nöjen och handelsträdgårdsperioden □ Municipalsambället Hässelby Villastad □ Hässelby inkorporeras med Stockholm stad, trädgårdsmästarna försvinner och nuet närmar sig □ Gatunamn som historiebärare



Storstockholms utbredning och stadsplaneidealens utveckling under 1900-talet 17

Vändpunkten vid sekelskiftet □ Trädgårdstäder och småstugor □ Bostadsbrist och bostadspolitik □ Efterkrigstiden □ Miljonprogrammet □ Åter mot sekelskiftet



Västra Smedshagens planering och arkitektur 27

Planering och stadsbyggande □ Yttre miljö □ Arkitektur □ Lägenheter och bostadskomplement



Västra Smedshagen i Hässelby Villastad 35

Ett etablerat samhälle □ Föreningsliv □ Paradiset och Rosengården □ Tältfesterna □ Villan, öppna förskolan □ Peder och Fatima



Siffror och fakta 41

Hässelby Villastad □ Västra Smedshagen □ Arkitekter



Stockholmshem 45

Litteratur

Skriften är framtagen av BOOM-gruppen,
KTH Arkitektur, på uppdrag av AB Stockholmshem
Text: Klas Schönning
Foto: Nino Monastra
Grafisk form: Gyllene Snittet
Tryck: Gotab, Stockholm 1996

Förord

I samband med att Stockholm blir kulturhuvudstad 1998 har vi för avsikt att i en serie skrifter berätta om hur några av våra bostadsområden vuxit fram och beskriva deras historiska bakgrund.

Tidsresan ger dig en spännande tillbakablick och är ett försök att skildra Stockholm ur andra perspektiv än gängse.

Skriften är också vårt försök att ge dig en ökad känsla och kunskap om det område du bor i. Materialet är framtaget av en forskargrupp på Tekniska Högskolan och spänner över bostadspolitik och kuriosa - som t ex att Hässelby vanligtvis utyds som byn vid Hasseldungen. Den beskriver stadsplaneringen och arkitekturen under 1900-talet för att landa i Västra Smedshagen. Här berättas om vilka ideal och tankar som låg bakom planeringen av stadsdelen.

Vi hoppas att skriften skall få dig att göra nya upptäckter och kanske se ditt område med nya ögon. Samtidigt belyser den hur viktigt det är att vi tillsammans fortsätter att vårda och vidareutveckla våra områden för kommande generationer.

Stockholm i juni 1996

BENGT FOGELSTRÖM
VD AB Stockholmshem



Historia och kuriosa



Portikutsmyckning i kv Åkervickern.

Från tidernas begynnelse fram till medeltiden och namnet Hässelby

Namnet *Hässelby* antas ha uppkommit ur ordet *hässle* med betydelsen hasselbestånd. Namnets efterled *-by* kommer ur fornsvenskans *byr* som är en bildning av *bo*, alltså boplatz och odling, och har sitt ursprung i bondesamhället. Det finns många svenska ortsnamn bildade under medeltiden med *-by*, speciellt i Mälardalskapet och Östergötland. I en del namn innebär *-by* samling av gårdar medan det i andra uppenbarligen är en enstaka gård som avses. Vissa forskare menar å andra sidan att i äldre namn åsyftar *-by* en typ av ängsmarker, främst lövängar. Vanligtvis brukar Hässelby uttydas som *Byn vid hasseldungen* eller *Byn vid hasselängarna*.

Gårdsinteriör i kv Vildkornet.



Geometrisk Afritning på Hässelby Gårdh i Spånga Sochn och Sollentuna Hæradt belägen. affrijtat An. 1652 in Aug. Karta över Hässelby gård och underlydande hemman i Spånga, Solna och Sollentuna socknar, upprättad 1652. Bland de adliga ätter som kortare eller längre tider innehade gårdar i Hässelby återfanns namn som Bielke, Gyllenbielm, Gyllenstierna, Natt och Dag liksom Oxenstierna. Kungl Biblioteket.

Första gången Hässelby omnämns i skrift kan ha varit redan år 1244, men då stavat Esliby. Helt säkra är dock omnämningarna på 1330-talet, då namnet stavats Haesliby och Hesleby. Det finns dock bofast befolkning och bebyggelse i trakterna långt dessförinnan. Gravfynd vittnar om bosättningar här redan vid tiden för Kristi födelse. Då hade landhöjningen efter sista istiden kommit tillräckligt långt för att det skulle gå att bedriva jordbruk här. Från vikingatiden kring 1000-talet finns det också ett flertal gravfält i området.

Med Stockholms mer definitiva etablering på 1200-talet förstärktes dess betydelse som handelsplats, men även dess beroende av omlandet för försörjning av livsmedel och andra förnödenheter. Markinnehav runt staden blev därmed ett allt viktigare medel för ekonomisk och politisk makt. Ägande av mark bestod då främst i rättigheter och skyldigheter, att bruka jorden respektive att betala skatt. Så kallad skattejord gav intäkter till Kronan medan frälse- och kyrkojord gav avkastning till världsliga respektive andliga stormän. Att dela ut mark, förläningar, till betydelsefulla personer blev med tiden ett allt vanligare sätt för kungen att betala eller belöna för insatser exempelvis i krig.

Nästa sida: Hässelby slott. Kopparstick av J Marot 1679 efter teckning av Erik Dahlberg. Ur Svecia antiqua et hodierna.

Genom många och omfattande transaktioner på 1630-talet kom riksrådet och guvernören i Generalbergsamtet, greve Carl Bonde att bli ägare till så gott som samtliga gårdar i den gamla bondbyn Hässelby. Med tiden fick han också sätesfrihet för dem. Så småningom skulle även Grimsta, Lunda, Nälsta, Skesta, Vinsta och Vällingby komma att ingå i släkten Bondes gods.
Foto: Statens konstmuseer.



Byarna kring Stockholm var vid den här tiden i regel mycket små. Till skillnad från de större bondbyar som fanns i södra Sverige bestod de oftast bara av några få torp och gårdar. Antagligen var även Hässelby en mycket fattig bygd. Under medeltiden bestod *Byn vid hasseldungen* av tre gårdar, Norrgården, Mellangården och Södergården, som låg ungefär vid platsen där Hässelby slott skulle komma att byggas. Mellangården, som ägdes av riksrådet och riddaren Gisle Elinason, var ett frälsehemman med tillhörande skatteförmåner. De två andra gårdarna brukades av skattebönder. År 1470 köpte S:t Jörans hospital i Stockholm mark i Hässelby. I den första jordeboken över området, som upprättades av Gustav Vasa år 1539, fanns det fortfarande tre gårdar här.

1600-talet då Hässelbys torp och gårdar samlas till ett adelsgods

Redan under slutet av 1500-talet inleddes en lång period av köp, byten, arv, sammanslagningar och uppdelningar av gårdar och jordar. Vid mitten av 1600-talet fanns det sålunda omkring 350 säterier kring Stockholm. Dessa hade bildats på jord som avskiljts från Kronan eller var anlagda på gamla frälsemarker. Förutsatt att gårdarna bebyggdes med ståndsmässiga bostadshus kunde de er-





Det var Carl Bondes son Gustaf som år 1657 fullföljde det av fadern påbörjade bygget av Hässelby slott. Till det yttre har slottsanläggningen än idag i huvudsak sin ursprungliga utformning.

Frukträdgården vid Hässelby slott 1700. Ur *Svecia antiqua et hodierna*.

hålla så kallade säterirättigheter, vilket innebar fullständig skattefrihet gentemot Kronan. Detta gällde, förutom för själva säteriet, även för tillhörande gårdar och torp i dess omgivning. Rika adelsfamiljer som Oxenstierna och De la Gardie bildade ett flertal sådana större säterier. Torpen upplät de till bönder mot betalning i form av dagsverken på godset.

När Karl XI kom till makten var statskassan tom. År 1680 togs därför beslutet om den så kallade *stora reduktionen*, det vill säga indragningar, uppstyckningar och utförsäljningar av grev- och friherreskap liksom av större förlänningar, gods och markegendomar som adeln tidigare förlänats av Kronan. Så skulle även ha skett med större delen av Hässelby gods men detta lyckades släkten undvika genom sina mycket nära förbindelser med Kungen.

1700-talets trädgårdsanläggningar

Trädgårdsanläggningarna vid slotten var efter utländska förebilder något som ägnades stor omsorg. Om detta vittnar det bevarade kontrakt som Carl Bonde år 1693 upprättade med sin trädgårdsmästare Erich Eliasson. I detta gavs synnerligen noggranna instruktioner om vilka arter som skulle planteras och hur de skulle skötas. Under 1700-talet blev det allt vanligare att adeln anlade allt mer påkostade privata slottsparkar. En av de största var den vid Hässelby slott, som snart blev vida känd för sina fruktodlingar. Gustaf Bonde lät bland annat plantera de första specialimporterade päronträden. Av 600 importerade fruktträd, inte bara päron utan även ett flertal olika sorters äpplen, plommon och körsbär, var det dock bara nio stycken som överlevde den kalla krigsvintern år 1709. Gustaf Bonde började även att årligen dokumentera trädgårdsskötseln i *Hässelby trädgårds book*.



1800-talets mönsterjordbruk

Under seklets första hälft sköttes driften av godset med anställda fogdar och inspektörer medan släkten Bonde bodde i Sörmland. År 1853 såldes ägorna till stockholmsbankiren Cervin. Denne lät rusta upp egendomen och införde nya brukningsmetoder inriktat på mjölkproduktion. Hässelby förvandlades på kort tid till ett mönsterjordbruk. Cervin lät också uppföra en skola i Vällingby år 1862, där även barnen från Hässelby fick gå.

År 1876 återköpte släkten Bonde Hässelby, men hade långa perioder marken utarrenderad och vissa år även själva slottet uthyrt till sommargäster. Bland de sistnämnda märks Verner von Heidenstam som bodde här när han skrev *Karolinerna*.

*Torpet Smedshagen. Foto: Harry Grip.
Lån från Hässelby hembygdsmuseum*



Smedshagstorpet

Livet i Hässelby var förvisso inte bara slottsliv och författargärningar. Genom århundradena fram till 1900-talets början fanns det ett 25-tal torp och mindre gårdar spridda över området. Svält och sjukdomar härjade ofta och barnadödligheten var hög.



Följande beskrivning av Smedshagstorpet, som låg på platsen för nuvarande Västra Smedshagen, är författad av Sten Börjesson och hämtad ur Hässelby Hembygdsblad.

I en skrivelse daterad 23 maj 1658 kan man läsa om "Smedstorpet". Den handlar om en förlikning som gjorts mellan "Öfwersten till fots" Jacob Sinclair till Skälby och riksskattmästaren Gustav Bonde. Vi citerar vad öfwerste Sinclair nedskrivit:

"Gör härmedh för migh och mina arfwingar Wetterligit, att såsom sigh begynte öppna Een twist om någre Råå mellan Hesseby och Skälby, som ståå uthi Dalekarls Rödning och then andre Wäster ifrån på bärget; Hwarföre till att undfly Wijdyftigheet och theremoot opbygga wänskap och god Naboskap ähr här Gustaf Bonde och iag såledesWäll förlikta, att h:s Excell:ce Gifwer migh 100 Rdlr in Specie". Man blev alltså sams.

År 1692 hittar vi här Anders Simonsson. Han är tydligen en av de första i en lång rad av strävsamma torpare. Han efterträds av Anders Svensson och den 25 december 1700 kan vi läsa att hans hustru Kerstin tagit nattvarden.

1711 bor här Johan Larsson med hustrun Lisbeta och dottern Karin. 1738 övertogs torparskapet av Eric Jansson (född 1716). Han åtföljes av hustrun Maja Jansdotter. Familjen stannade länge och med åren fick de 4 söner och 4 döttrar. Dessutom tycks de också ha tagit hand om 2 fostersöner. År 1781 dör både Eric och Maja.

Nästa torparpar heter Jan Pehrson (1750) och Anna Andersdotter (1754). De får också många barn och dessutom finns här en piga och en dräng, vilket tyder på att Smedshagen hade en mer omfattande verksamhet. Om Jan är antecknat att han är "sjuklig" och efter Annas namn står "Vanför av gikt". Vi får hoppas att dessa anteckningar gäller deras befinnande på äldre dagar. Även denna familj har tagit sig an fosterbarn. Om fosterbarnet Stina Lotta (1804) står "njuter underhåll af Grefven 3 t. Spannmål".

1817 kan man läsa att torparen heter Anders Jernström (1767). Han är gift med Maria Andersdotter (1765) och de har 2 barn. Men här bor också "inhysestorpären" Anders Jansson (1788) med hustrun Magdalena Pehrson (1793) och 3 barn. "Inhyse" kan här betyda att Anders Jansson inte innehar något arrendekontrakt. I en del handlingar kallas han "Förre torparen". En elak gissning är att Anders Jansson inte kunde sköta sitt åtagande till grevens belåtenhet utan fått avstå arrendet till Anders Jernström, men ändå fått bo kvar med sin familj tills vidare.

Hur som helst med detta, men i 1826 års husförhörslängd framgår att Smedshagen är synnerligen överbefolkat. Här bor fortfarande Anders Jernström med hustrun och "vanföre"sonen Carl. Deras dotter Stina Lovisa är nu gift med Per Ersson och de har 3 barn och de bor också här. Här bor alltså Anders

Jansson med hustrun och nu 4 barn. Stina Lovisa och Per fick sedan ytterligare 3 barn.

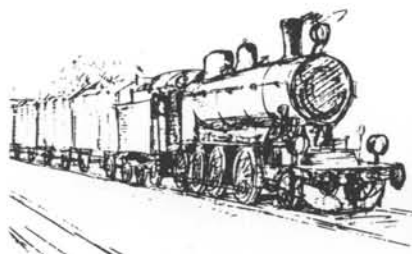
1836 dör gamle Anders Jernström. Sonen Carl bor kvar, men de övriga familjerna tycks ha flyttat. Det kom nu en ny arrendatorfamilj – Anders Danielsson (1812) med hustrun Catharina Carlsdotter (1808). De verkade här i många år och fick 6 barn. År 1848 dör Catharina och Anders med den minderåriga barnaskaran- den minsta var bara 2 år – hamnar i en svår belägenhet. Anders levde i sitt änklingsstånd fram till 1854 då han gifte sig med Christina Charlotta Jansdotter (1814). Barnen bodde fortfarande kvar i hemmet. 1872 dör även Anders, men sonen Anders Edvard (1839) tar över arrendet. Denne har tidigare arbetat på Nytorp, Kalvudden, Grantorp och Bergtorp. På det sistnämnda stället arrenderade han torpet och hade där även övertagit den tidigare torparens änka. Hennes namn var Charlotta Persdotter (1825) och hon hade också med sig 3 barn från sitt förra äktenskap. Från tidigare bor ytterligare två personer kvar på Smedshagen – nämligen "torparenkan" Christina Charlotta samt hennes yngste styvson och Anders Edwards bror Clas Göran (1845). De 3 barnen, som Anders Edwards hustru förde med sig, var Clara Sofia (1860), Josefina Augusta (1862) och Anna Lovisa (1864).

Clara Sofia födde en son den 19 maj 1882. Han fick namnet Carl Teodor Andersson och han blev den som efter Anders Edwards död tillsammans med modern övertog Smedshagen.

Torpets hela markyta var från början 32 tunnland, men när handelsträdgårdsnärningen nådde Hässelby avstyckades stora delar och bara ett par tunnland återstod för arrendatorn på Smedshagen. 1909 kunde torpet friköpas.

Man bedrev handelsträdgårdsmästeri i liten skala. Clara for in till Stockholm och stod själv på torget och sålde deras produkter. Man hade fortfarande kor och grisar kvar. Teodor bedrev också åkerirörelse och hade två hästar. Han körde pudrett, latrin och ströopor till trädgårdsmästarna och hjälpte dem även med plöjning och harvning. Teodor gifte sig sedermera med Elsa Lagerqvist (1886) och det blev med åren barn i stugan. Det hörde liksom till här på Smedshagen. Det bör också nämnas att Teodor med den äran var med i Hässelby Borgarbrandkår. Det var han som, innan brandbilen kom till, tillsammans med sina hästar svarade för den hästförsända brandsprutan.

I dag är torpet Smedshagen utplånat. Den nya tidens bebyggelse har helt brett ut sig över de ursprungliga tunnlanden. En gammal ek har fått stå kvar och minna om de tider som varit.



År 1889 invigdes järnvägen från Stockholm Central till Riddersvik. I första hand skulle den frakta sopor från innerstaden, men även persontrafik kom igång. De silvermålade vagnarna för soptransporter gav tåget dess smeknamn. "Silverpilen".
Teckning: Sven Ivar Levander.
Lån från Hässelby hembygdsmuseum.



Hässelby Villastad

vid sjön Mälaren, en timmes ångbåtsfärd och 47 minuters järnvägsresa från och till Stockholm med dagliga, goda och bekväma kommunikationer.

Vackra Villatomter vid sjö och i skog; förträffliga Handelstomter vid ångbåtsbrygga och järnvägsstation; välbelägna Fabriks- och Industrietomter vid sjö och järnväg. Yppersta plats för Trädgårdsanläggningar.

OBS! Trädgårdsmästare böra på grund af h. v. enastående fördelaktiga förhållanden passa på.

För Hantverkare m. fl. mycket billiga tomtpris!

Fördelaktiga betalningsvilkor.

Närmare meddelar.

Carl Lindau.

Adress Riddersvik.

Genom annonser i dagspressen lät Carl Bonde sälja ut mark till villabebyggelse och trädgårdsanläggningar.

Lån från Hässelby hembygdsmuseum.

Annalkande 1900-tal, soptipp och Villastadens födelse

Under större delen av 1800-talet hade Hässelby aldrig mer än 100 invånare. Utvecklingen stod tämligen still fram till dess att Stockholm stad år 1885 förvärvade egendomarna Riddersvik och Lövsta för att några år senare anlägga en sopförbränningsstation på markerna.

Sopanlagen behövde mycket arbetskraft och fler och fler arbetare flyttade ut till Hässelby, många med familjer. Staden byggde några bostäder men långt ifrån tillräckligt. En del kunde hyra in sig i torp men bostadsbristen blev akut. Då staden inte ville upplåta sin mark lyckades några arbetare år 1893 i stället få arrendera varsin tomt på godsets ägor, för att där själva uppföra sina bostäder. Denna händelse har betraktats som Villastadens födelse och fick snart efterföljare då greve Carl Bonde lät avstycka ytterligare 1000 tunnland.



Carl Lindau
Lån från Hässelby hembygdsmuseum.



Gunnar Sträng pekar ut sig själv på foto från det gamla Hässelby. Gunnar Sträng kom att bli en av dem som mest bidrog till att statarsystemet avskaffades. Senare blev han legendarisk finansminister. I begynnelsen lär det dock vid ett tillfälle ha varit nära att han hade tagit över en handelsträdgård för att själv bli trädgårdsmästare.

Foto: Lars Carlsson.
Lån från Hässelby hembygdsmuseum.

Under ledning av Carl Lindau, som var föreståndare för järnvägsstationen, påbörjades en omfattande tomtförsäljning. Invånarantalet ökade snabbt, hantverkare och affärsmän etablerade sig och ett litet samhällsbyggande hade kommit igång. Carl Lindau kom att leda försäljningen av godssets marker i trettio år. Hans gravsten på Hässelby kyrkogård bär inskriptionen *Hässelby villastads grundläggare*.

Detta var inte en för Hässelby unik utveckling. Mot 1800-talets slut hade det blivit allt vanligare att godsägarna kring Stockholm gjorde sig av med torp och mindre gårdar då jordbruksdriften rationaliserades. Från och med sekelskiftet började flera av godsägarna även att stycka upp delar av den odlade jorden i mindre odlingslotter, vilka i Hässelby framför allt lämpade sig för handelsträdgårdar.

Soptippens stora söner

Bland de mer bemärkta personer som genom soptippen har sitt ursprung i Hässelby är Herbert Tingsten och Gunnar Sträng.

Herbert Tingstens far var från början chef för hela anläggningen. År 1904, när Herbert var nio år, flyttade familjen dock in till Stockholm. Med tiden blev Herbert Tingsten legendarisk professor och tidningsman. Något år efter det att familjen Tingsten flyttat föddes Gunnar Sträng. Han var son till en statare och har skildrat sin barndomsmiljö i Hässelby som präglad av den yttersta fattigdom. Redan som sjuåring fick han börja arbeta i trädgårdarna för att bidra till familjens försörjning. Han blev tidigt politiskt aktiv och kom att bli känd som den cyklande agitatorn när han var ute och värvade medlemmar till den nybildade fackföreningen för lantarbetare.

Det tidiga 1900-talets nöjen och handelsträdgårdsepoken

År 1891 hade Hässelby 53 invånare. Sedan växte antalet till över 100 strax före sekelskiftet, omkring 500 år 1905, över 1500 år 1913 för att i början av 1920-talet ha nått över 2000. År 1889 byggdes järnvägsstationen, år 1896 kopplades den första telefonförbindelsen till Hässelby, år 1904 byggdes Folkets Hus och Gamla folkskolan och år 1920 brandstationen.

År 1913 bildades Hässelby Sportklubb. Carl Bonde upplät mark för en idrottsplats, där den för övrigt fortfarande ligger. Fotboll, fri idrott, simning, skidor, skridskor och bandy var de första idrotter man ägnade sig åt. År 1919 arrangerade man för



Stråk i kv Vildkornet.



Hässelby Trädgårds- och Hembygdsmuseum har gett ut en serie tallrikar med sex kända hässelbymotiv.

Tecknare: Fabbe Wahlberg. Lån från Hässelby hembygdsmuseum.

första gången landsvägslöpning mellan Hässelby och Spånga. Drygt 60 år senare var det Hässelbyklubben som tillsammans med Spårvägen tog initiativet till Stockholm Marathon.

Att man även roade sig på andra sätt i seklets begynnelse påminner schlagern *Hässelby-steppen* om.

*Steppen vid Hässelby den är så hyvens kul
där dansar man i mässingen och kăkar i ett skjul*

Strandbaden och dansbanorna i Hässelby var då populära bland nöjeslystna stockholmare.

Vid den här tiden, i början av seklet, inleddes även den stora trädgårdsmästeriepoken. Förutsättningarna för trädgårdsbruk var osedvanligt goda i Hässelby med den feta myllan och den rikliga tillgången på näringsrikt och billigt gödsel från sopstationen. Kommunikationerna med Stockholm, där man sålde större delen av de grönsaker och blommor man odlade, var också de bästa tänkbara. Förutom järnvägen kom det igång en allt mer omfattande ångbåtstrafik mellan Hässelby och Stockholm. På 1920-talet blev det sedan lastbilarna som tog hand om det mesta av frakterna.

Dessutom var tomtpriserna relativt låga och avbetalningsvillkoren förmånliga. Detta gjorde att även många utan större ekonomiska resurser kunde etablera sig i området. Från hela Sverige flyttade trädgårdsmästare in, många med en viss utbildning i trädgårdsskötsel och en del även med erfarenhet från utlandet. Tillsammans bidrog förutsättningarna och människorna till att Hässelby blev känt för sina grönsaker och den höga kvalitet de höll. År 1910 var omkring 50 trädgårdsmästare verksamma här medan antalet fram till år 1930 växte till över 100. Ungefär samma antal fanns kvar till in på 1950-talet.

Municipalsamhället Hässelby Villastad

Under hundratals år hörde Hässelby till Spånga socken men år 1914 blev samhället, som fram till dess hade hetat Riddersvik, municipalsamhälle och fick namnet Hässelby Villastad.

Till en början hade försäljningen av tomter från godsets marker skett utan någon egentlig styckningsplan. Storlekar och lägen bestämdes allt eftersom. När de flesta trädgårdstomterna hade sålts inriktades försäljningen mot dem som önskade bygga egna hem. Krav restes då från myndigheterna på en reglering av byggnadsverksamheten och år 1926 fastställdes till slut en stadsplan.

Redan tidigt under 1900-talet började Stockholm stad göra stora markförvärv utanför innerstaden. Inköpet år 1931 av det som återstod av Hässelby slotts ägor var det då största förvärv staden hade gjort och splittrade de styrande i två läger. Köpet ansågs av många som onödigt, staden behövde inte marken och priset var för högt.

*År 1926 blev Hässelby Villastad köping och den kommunala verksamheten därmed mer egenmäktig. Till förändringen stod ett nytt kommunalhus färdigt. Numera inrymmer huset Hässelby museum.
Foto: Harry Grip. Lån från Hässelby hembygdsmuseum.*





*Barn vid Vårbroddens låg- och mellansta-
dieskola.*

Hässelby inkorporeras med Stockholm, trädgårdsmästarna försvinner och nuet närmar sig

Under 1930-talet blev det dåliga tider med hög arbetslöshet över hela landet. Även Hässelby Villastad drabbades hårt och nödarbeten fick initieras av kommunen. Efter kriget blev förhållandena bättre och då väcktes tankar om införlivning av Spånga och Hässelby med Stockholm. Detta berörde även Solna och Sundbyberg där stora politiska strider om frågan uppstod. Redan 1943 hade man enats om ett införlivningsavtal mellan Hässelby Villastads köping och Stockholms stad men först sex år senare kom det att träda i kraft.

Fram till 1940-talet hade Hässelby bara ett par tusen invånare men på somrarna fördubblades folkmängden av stockholmare, *sommarfåglarna*, som hade sina semesterställen här. Detta började redan på 1920-talet då ett hundratal sommarstugor byggdes på



Lekplats i kv Vildkornet.



Pierre, Inga, Lisa och Kalle i kv Vildkornet.

Lambarholmen. Under 1950-talet rådde i princip byggnadsförbud medan staden planerade för Hässelbys framtid. Trädgårdsmästarna började sälja av sina tomter när staden och privata byggnadsbolag kom med lockande anbud. Persontågstrafiken lades ner och ersattes helt av bussar år 1956. Det närbelägna Vällingby centrum planerades och byggdes och tunnelbanan drogs till Hässelby Strand. Vällingby var Stockholm stads första riktiga storutbyggnad utanför innerstaden.

Villastaden förtätades och förvandlades allt mer under 1960-talet. Hässelby slott som under några decennier fått förfalla restaurerades åren 1961–63 för att bli ett Nordiskt kulturcentrum.

På 1970-talet hade antalet trädgårdsmästare minskat till ett tiotal, och i början av 1990-talet var det bara två kvar. Likaså försvann efter hand alla äldre småbutiker och hantverkare. I stället byggdes Åkermyntans centrum som invigdes i november 1977. Nästan 80% av alla bostäder som finns idag är byggda efter 1970. En kanske oundviklig utveckling för ett levande samhälle, men samtidigt en förvandling som är djupt beklagad av många äldre Hässelbybor.

Gatunamn som historiebärare

Stora delar av det som genom tiderna utgjort Hässelby, dess gods, trädgårdsmästare, tidiga samhälle med butiker, villor, brandstation, Folkets Hus med mera är numera borta. I gatu- och kvartersnamnen kan man dock finna trådar till dessa gångna tider.

I den stadsplan som fastställdes för den nyblivna köpingen år 1926 fanns inte namn på gator och kvarter utsatt. Först sju år senare redovisades en karta med dessa. De flesta av namnen hade säkert ändå sedan länge varit i bruk. Många av dem hade lokalanvändning, antingen till gårdar och torp eller till andra förhållanden på orten. I samband med inkorporeringen år 1949 med Stockholm reviderades namnsättningen för att undvika förväxlingar med gator i andra områden. Äldre namngrupper som *fåglar* och *nordisk forntid* togs då helt bort i Hässelby. I stället tillkom nya namn med lokal anknytning. En kategori som utnyttjades var *trädgårdar* och *trädgårdsmästare*. Den dominerande namnkategorin i området utgöres dock av *växter*. Inom Västra Smedshagen återfinns den i *Växthusvägen*, men framför allt i kvartersnamnen; *Åkervickern*, *Åkerväplingen*, *Åkervädden*, *Åkersyran*, *Vildkornet* och *Vitsenapen*.

Carl Bondes väg. Namnet är efter den greve Carl Bonde som på slutet av 1800-talet började utarrendera och sälja tomtmark till bostadsbyggande, liksom han skänkte mark till vägar och id-



Lövstavägen. Namnet Lövsta, som är vanligt förekommande i Mälardalen, är en ombildning av ett äldre Lösta, i anslutning till löv och Ortsbegreppet -sta(d); Lösta har tolkats som besläktat med ordet ljus, och har haft en ursprunglig betydelse som ljusning, med senare övergång till betydelsen glänta, öppen plats, slått, äng. Lövsta omnämns redan år 1370 då Nils Kettilsson byter bort bland annat fyra markland jord till Konung Albrekt av Mecklenburg för att få andra gårdar i ersättning. Lövstavägens nuvarande sträckning består av tre delar som tillkommit under skilda tider.

rottsplatsen, skolan och prästbostället. Han brukar betraktas som en av Hässelby Villastads grundläggare.

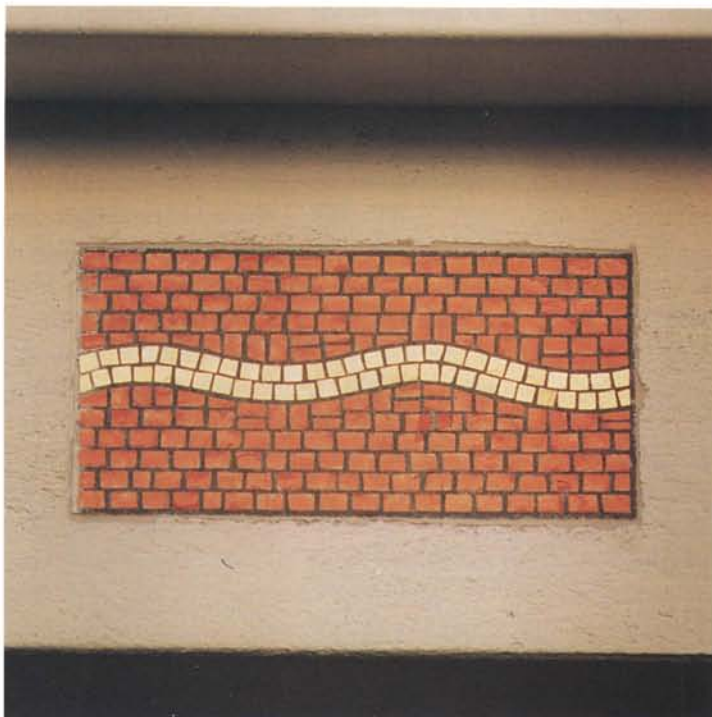
Vägen är en av samhällets äldsta och tidigast bebyggda. Flera av de större trädgårdsfirmorna var belägna längs den. Av den ursprungligen mycket långa vägen återstår nu endast en mindre del. Nuvarande Drivbänksvägen och Mäster Davids gränd utgjorde en gång delar av Bondevägen, vilket var dess tidigare namn. År 1949 gjordes försök att få det ändrat till Greve Bondesväg, men det blev alltså i stället Carl Bondes väg.

Mäster Karls väg. Namnet kommer efter handelsträdgårdsmästaren Karl Larsson. Han var känd som en framstående liljeodlare, och har även fått Liljekungsvägen uppkallad efter sig. Karl Larsson var en av de första som anlade handelsträdgård i Hässelby år 1900.

Smedshagsvägen. Smedshagen var ett torp som omnämns redan år 1658 och som upptas i den förteckning över gårdar och torp under Hässelby som upprättades av herrgårdens fogde Swen Helgesson år 1692.



Storstockholms utbredning och stadsplaneidealens utveckling under 1900-talet



Portikutsmyckning i kv Åkervickern.

Vändpunkten vid sekelskiftet

Sekelskiftet har beskrivits som en vändpunkt i Stockholms utveckling till storstad. En utveckling som i många avseenden har kännetecknats av ett allt större kommunalt engagemang och inflytande inom allt fler samhällsområden. Stor inflyttning till Stockholm, omfattande markspekulationer och så kallat tomtjobberi hade bidragit till att skapa en akut bostadsnöd i form av höga hyror, trångboddhet och undermåliga sanitära förhållanden. Allmänt sett hörde bostadsstandarden i Stockholm till de lägsta bland Europas huvudstäder.



Kritiken växte sig allt starkare mot 1800-talets dåliga bostadsförhållanden. Den drabbade också det rådande stadsbyggnadsidealet med kasernhusbyggnad på malmarna, som gjort Stockholm till en oerhört tät stenstad. Som alternativ förordades nyutbyggnader i ytterområden med lägre och mer utspridd bebyggelse. Planen visar delar av Östermalm med Karlaplan uppe i h. Ur Malmarna, del I, Stockholms stadsbyggnadskontor.



För ny innerstadsbebyggelse växte ideer om så kallade storgårdskvarter fram. Dessa kännetecknades av mjukare gatudragningar och stora sammanhängande gårdar utan bebyggelse i kvarterens inre. Planen visar delar av Vasastaden med Röda Bergen. Ur Malmarna, del I, Stockholms stadsbyggnadskontor.

Karta över Södra Ängby 1933. En direkt överföring av engelska trädgårdsstadsideal till Sverige låg till grund för flera områden runt Stockholm, däribland Södra Ängby.

Bostadsfrågan ansågs dock fortfarande av många vara en utslutande privat eller filantropisk verksamhet. När staden började göra markförvärv i ytterområden skedde det dock utan större motstånd och politiska strider. Syftet med förvärven var att säkra mark för framtida utbyggnader och tillgodose behov av rekreationsområden, vattentäkter liksom mark för sophantering, allt inom rimligt avstånd från innerstaden. Samtidigt handlade det om att förhindra markspekulation.

Trädgårdsstäder och småstugor

Det första ytterområde som Stockholm stad sålunda införskaffade var Enskede år 1904, och följande år Ulvsunda, Traneberg, Åkeshov och Stora Ängby. Till ytan var dessa områden tillsammans större än hela det dåtida Stockholm. När staden år 1931 förvärvade det som återstod av Hässelby slotts ägor var det det dittills största köpet. Det var över huvud taget i stor utsträckning gamla gods och gårdar som lades under stadens kontroll. En förutsättning för Stockholms expansion var kommunikationerna och spårvägsnätet växte hastigt ut till allt fler ytterområden.

Vid seklets början hade privata markexploatörer redan börjat anlägga områden med tät stenstadsbebyggelse i Stockholms när-



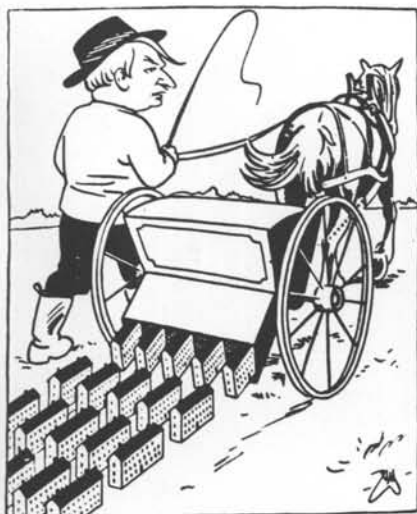


Hägersten.
Foto: Sune H J Hellström.

År 1937 bildades AB Stockholmshem, organiserat som ett privat aktiebolag men ägt av staden och i praktiken fungerande som ett kommunalt organ. Det ursprungliga syftet var att bygga och förvalta de så kallade barnrikehusen.

Den hustyp som kommit att karaktärisera flera 30-talsområden, som exempelvis Ulvsunda och Abrahamsberg, är det så kallade smälhuset. Till formen en enkel huslänga med vanligtvis tre våningar och ett djup av 8–10 meter. Lamellsystemet med uppradade smälhus drevs under 30-talet dock till en viss monoton och utsattes för allt hårdare kritik.

Teckning: Nils Melander 1938.



maste utkanter. Från stadens ledande politiker och planerare drevs däremot tankar om bostadsbyggande i form av egna hem.

Huspriserna i trädgårdsstäderna var emellertid för höga för det stora flertalet bostadssökande. Under 1920-talet började därför den så kallade *småstugerörelsen* att växa fram. I områden som staden upplät uppfördes små enfamiljshus i form av självbyggeri med fabriksfärdiga träelement. Högst tre rum och kök fick de innehålla och den bostadssökande kunde få låna upp till 90% av kostnaderna om man klarade resten genom eget arbete. Parallellt med egnahems- och småstugerörelserna växte även *koloniträdgårdsrörelsen* fram som fick en betydande omfattning.

Bostadsbrist och bostadspolitik

De nya villaförstäderna och egnahemsområdena bidrog emellertid endast i ytterst begränsad utsträckning till att avhjälpa bostadsbristen. Dessutom ökade bara under 1920-talet invånarantalet i Stockholm med nära 20%. Den vanligaste familjebostaden, även för barnrika familjer, var i början av 1930-talet en lägenhet om ett rum och kök, det vill säga precis så som det var vid sekelskiftet. Motståndet mot en aktivare bostadspolitik, liksom mot att bygga flerbostadshus på de lantegendomar staden förvärvat, bröts definitivt först på 1930-talet.

Idéer från 1920-talets Tyskland om funktionellt utformade lägenheter, lamellhus och lamellhusstadsplaner samt om bostadsbyggande med samhällets stöd vidareutvecklades i Sverige de följande decennierna. Bakom fanns tankar och program för det sociala livet och de hygieniska förhållandena, liksom visioner om natur och grönska. I stället för slutna kringbyggda kvarter skulle husen nu stå fria i ett öppet parklandskap, orienterade i bestämda väderstreck för att få maximalt med ljus och luft.

År 1935 tog Riksdagen beslut om en låne- och bidragsfond genom vilken kommunerna kunde ordna bostadsförsörjningen för "mindre bemedlade barnrika familjer". I Stockholm och i övriga landet började därmed allmännyttiga bostadsbolag att bildas.

Genom att byggandet skedde på mark som staden ägde kunde den själv stå för planläggningen för att sedan upplåta marken med tomträtt. År 1939 blev ett rekordår vad gäller bostadsproduktionen ditintills i Stockholm. Under krigsåren 1939–45 bromsades utvecklingen upp. De allmännyttiga bolagens byggande var ursprungligen inriktat på s k "barnrikehus". I dessa uppläts lägenheterna med låg hyra åt familjer med minst tre barn under 16 år och begränsade inkomster. Några år efter kriget ändrades lånevillkoren och bostadsformen övergavs då den ansågs som segregerande. Nytt och bestående var ändå de funktionalistiska

Under efterkrigstiden försökte man i planerna för nya områden att undvika smalhusområdenas monotonitet genom att placera hus av olika storlekar i friare grupperingar, ofta i kuperad naturmark. Nya hustyper som punkthus och stjärnhus introducerades och blandades med lamellhus. Nedan: Situationsplan för Räcksta.



idealen om ljusa öppna områden, praktisk ändamålsenlighet och barnvänlighet – principer som allt sedan dess karaktäriserat svenskt bostadsbyggande.

Efterkrigstiden

Efter kriget förväntades en depression och lågkonjunktur och myndigheterna hade därför förberett bostadsbyggnadsprogram som arbetsmarknadspolitiska åtgärder. Nu blev det, trots omställningssvårigheter och politiska spänningar, en långvarig högkonjunktur utan tidigare motsvarighet. Omvälvande förändringar av näringsliv och samhälle ledde till ett kraftigt tillväxttryck på speciellt de större städerna.

Andra världskrigets slut innebar också att det mångåriga kulturella och ekonomiska inflytandet från Tyskland bröts och ersattes med en våg av engelska och amerikanska impulser. Som honnörsord inom stadsbyggandet ersattes begrepp som *socialer Wohnungsbau* av *neighbourhood planning* och *new towns*. Om det förstnämnda tyska begreppet i första hand innebar en inriktning på de enskilda bostäderna så medförde de nya strömningarna även idéer om grannskapsenheter och nya städer.



Stjärnhus. Plan. Gröndal.



Ramvägen, Gubbängen.
Foto: Sune H J Hellström.



*Blackeberg.
Foto: Sune H J Hellström.*

Tanken var att innerstaden skulle avlastas genom att helt nya städer byggdes i ytterområdena. Dessa skulle fungera som självständiga stadsbildningar och vara självförsörjande i fråga om arbetsplatser och service av alla slag. Genom att bygga ut i grannskapsenheter ville man försöka komma till rätta med *storstadsförorternas anonyma enformighet och ändlösa utbredning*. I stället skulle bebyggelsen grupperas i klart urskiljbara enheter. Härigenom skulle invånarna lättare kunna identifiera sig med sitt område, känna det som sin egen stadsdel.

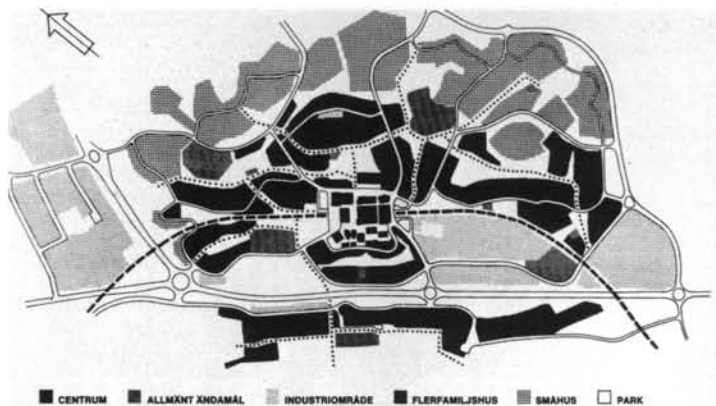
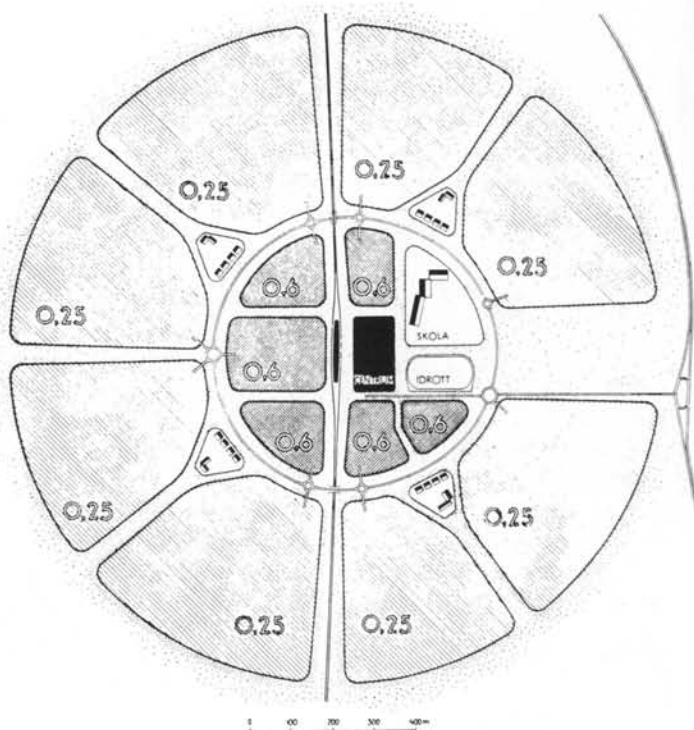
År 1941, efter 40 års debatt, togs till sist beslut om byggande av en tunnelbana i Stockholm. Därmed inleddes en ny epok i stadens utveckling. Med expansionen ut i grannkommunerna följde även behov av övergripande planering och regionplaner som omfattade hela Stockholms län började utarbetas.

Planeringen och projekteringen av efterkrigstidens T-baneförorter kunde påbörjas på de markområden som återstod att exploatera. På stadsbyggnadskontoret utarbetades en *schemaplan* för ett tänkt område med cirka 10 000 invånare. De nya förorterna knöts samman och till innerstaden genom tunnelbanenätet och nya vägsystem.



Ovan: Mellan tunnelbanegrenarnas pärlband av nya orter sparades stora sammanhängande rekreationsområden med öppet landskap som når långt in mot Stockholm. En kvalitet som är tämligen unik bland europeiska storstäder.
Ur Johansson, 1987.

T h: Schemaplan för ett förortssamhälle med ca 10 000 invånare. Principen var att bilda ett centrum kring en tunnelbanestation, med torg och handel, skola och idrottsplats i mitten för att sedan ha bostadsbebyggelse i avtagande skala runt omkring.
Ur Det framtida Stockholm, 1945.



Plan över Vällingby.
Ur AB Svenska Bostäder, 1966.

Under 1950-talet utvecklades idéerna om självförsörjande stadsbildningar ytterligare vilket formulerades i den så kallade ABC-staden. Detta stod för Arbeta, Bostad och Centrum, som ansågs vara de ingredienser som krävdes för att få till stånd en större grad av stadsmässighet och självständighet gentemot innerstaden. I den andan planerades och byggdes Vällingby, som blev en förebild för planerare och politiker inte bara i Sverige. Vällingby följdes av Farsta som kom att kännetecknas av den ännu tydligare anpassningen till det framväxande bilsamhället.



Henriksdalsberget.
Foto: Sune H J Hellström.



Miljonprogrammet innebar att i hela landet skulle totalt 100.000 nya bostäder byggas varje år under den kommande tioårsperioden, vilket också genomfördes. För att möjliggöra detta skapades nya finansieringsformer och byggbranschens påbörjade industrialisering påskyndades kraftigt. Skärholmens centrum.
Ur AB Svenska Bostäder, 1968.

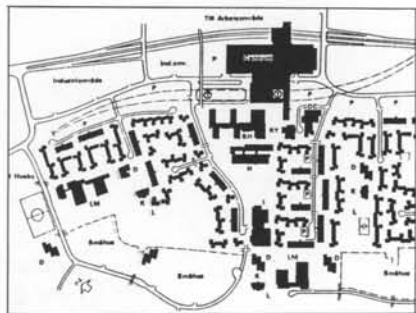
Miljonprogrammet

Efterkrigstidens högkonjunktur medförde en snabb standardstegring och ökad efterfrågan på bostäder. Eftersom tillgängliga resurser behövdes inom den exportinriktade industrin kom bostadsbyggandet inte igång i tillräcklig omfattning.

För att, som man trodde definitivt och en gång för alla, komma till rätta med bostadsfrågan togs i riksdagen år 1965 beslut om det storslagna och storskaliga *miljonprogrammet*.

Storleken och hastigheten med vilka de byggdes har kommit att karaktärisera många av de områden som kom till under den här perioden. Produktionskrav styrde mycket av utformningen. Samtidigt har lägenheterna ofta en hög plan- och utrustningsstandard. Solriktiga orienteringar hos husen eftersträvades och trafiksepareringen är långt driven, vilket av de flesta då sågs som viktigt och positivt.

Åter mot sekelskiftet



Kista. Situationsplan.

Ungefär samtidigt som miljonprogrammet började närma sig sitt fullbordande fram mot mitten av 1970-talet avstannade tillväxten och inflyttningen till Stockholm nästan tvärt. I stället för bostadsbrist fanns det plötsligt ett överskott på lägenheter. Valfriheten ökade på bostadsmarknaden och vissa av miljonprogrammets områden blev problemområden med gott om tomma lägenheter.

Lyhördhet för kritik av områdenas storlek och anonymitet, liksom tvingande behov av att kunna erbjuda attraktiva områden för att överhuvudtaget få hyresgäster, bidrog till att planeringsidealerna reviderades. Man svängde tillbaka lite mot 1940-talets grannskapsenheter och eftersträvade en mindre skala, variation och mer omsorg om närmiljön. Den *planerade variationen* kom att prägla områden som till exempel Kista, från andra hälften av 1970-talet.

Attraktionskraften hos innerstadens kvartersbebyggelse har dock aldrig upphört. Under 1980-talet fick den något av en renessans som förebild och ideal vid planeringen av nya ytterområden. Storgårdskvarteren i Dalen utvecklades vidare till rutnätsstaden i Skarpnäck. Västra Smedshagens förebilder kan sålunda

Stråk mellan gårdarna i kv Vildkornet.





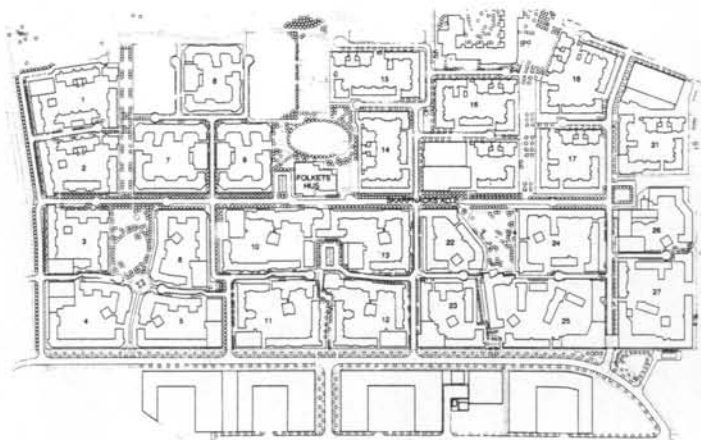
Kv Vildkornet.

sökas i 1940-talets grannskapsenheter formade till mer stadsmässiga kvartersbildningar.

Lagom inför nästa sekelskifte har alltså förra århundradets stadsbyggande, eller kanske främst dess stadsmässighet och stadsliv, blivit högst levande som eftersträvade men svåruppnåeliga förebilder.



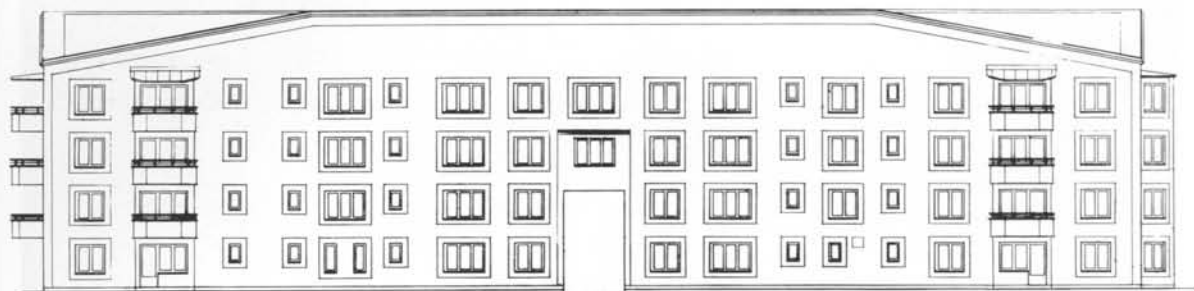
Dalen, Situationsplan.



Skarpnäck, Situationsplan.



GATUFASAD MOT VÄST HUS 27 26

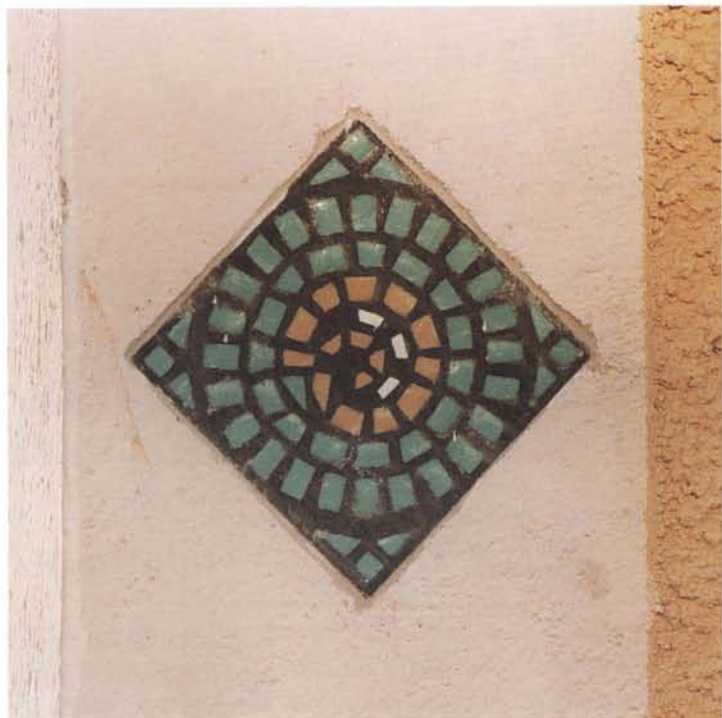


GATUFASAD MOT ÖST HUS 28 29

Fasader Kv Vitsenapen
Nyréns arkitektkontor



Västra Smedshagens planering och arkitektur



Portikutsmyckning i kv Åkervickern.

Planering och stadsbyggande

Stadsplanearbetet inför bebyggandet av Västra Smedshagen hade pågått ett antal år innan själva detaljprojekteringen kunde komma igång 1984. Under denna process kom de ursprungliga idéerna att radikalt revideras. Även under den följande detaljprojekteringen och bygget skedde en hel del förändringar innan området i etapper var färdigt för inflyttning under åren 1987–88.

Tidigare hade här funnits handelsträdgårdar och växthus. Som namnet Hässelby Villastad antyder består även samhället i övrigt till stor del av mindre egnahemsbebyggelse. För att i någon mån



Axonometri över kv Vildkornets gårdar som öppnar sig mot det centrala grönområdet. Nyréns arkitektkontor.

ansluta till denna tradition presenterade arkitekterna först förslag med friliggande bostadshus i ett parklandskap.

Inom Stockholms stadsbyggnadskontor var det dock vid den här tiden andra stadsbyggnadsideal som var rådande. Med erfarenheter från Kista, Dalen och den pågående planeringen av Skarpnäcksfältet hade man kommit till den uppfattningen att innerstadens kringbyggda kvarter var det mönster som bäst svarade mot önskemål om stadsmässighet, även vid nyexploateringar i ytterområden. Samtidigt ansågs det nödvändigt att öka den ursprungligen tänkta exploateringsgraden.

Man kan även se 1940- och 1950-talens planeringsideal med grannskapsenheter som en tydlig inspirationskälla. Mot storstadens anonymitet ställdes då livet i småstaden där alla kände varandra. Den yttre formen skulle vara sådan att invånarna direkt skulle kunna uppleva sin stadsdel som något för sig, skild från angränsande områden genom öppet landskap eller park. Utformningen av gårdar av måttlig storlek avsågs skapa förutsättningar för en naturlig lokal gemenskap mellan de boende.



Situationsplan över Västra Smedshagen med kv Åkervickern och Vildkornet i väster samt kv Åkersyrån och Vitsenapen i öster. Nyréns arkitektkontor.

Yttre miljö

Västra Smedshagen består av två delar som är åtskiljda genom ett grönområde med en låg- och mellanstadieskola från 1970-talet. De två delarna förbinds och genomkorsas av ett gångstråk, vars sträckning kan spåras långt tillbaka i tiden. En utgångspunkt för planeringen var också att återskapa lite av den gröna miljö som fanns då området utnyttjades för trädgårdsodlingar. Därför planerades den relativt släta dalgången kring bebyggelsen med riklig vegetation: stamträd, buskplanteringar samt stora gräsytor för att hela området skulle vara en lummig oas.

Även kvarterens inre fick en omsorgsfull planering med växtlighet och gårdsmöbler för barn och vuxna. Målsättningen var att de boende skulle mötas av en färdig gårdsmiljö när de flyttade in.

I de ursprungliga planerna var det tänkt att varje gård skulle öppna sig direkt mot parkstråket i mitten. Där skulle bara mindre byggnader för daghem ligga. På grund av socialförvaltningens prognoser om ett lågt barnantal kom dessa emellertid att ersättas med bostadshus.



Kv Åkersyrån.



I områdets nordöstra hörn finns ett antal odlingslotter. Här kan dagens smedshagsbor i föregångarnas anda själva odla grönsaker och blommor. Den långa väntekön för att få en lott visar hur uppskattad den möjligheten är. Trädgårdsländ vid kv Åkervickern.

Som ett minne från äldre tider finns en gammal trädgårdsmästarvilla kvar. Här växte Britta upp. Hennes far Gustav drev handelsträdgård med tio växthus och fyra anställda. Främst odlade man blommor, som Begonia, Cyklamen, Hortensia och Julstjärna. I dag används villan för öppen förskola.



Genom portiker mellan kv Åkervickern och Vildkornet.



Varje gård har fått en egen kulör, men samstämt till en helhet för området, och alla hus har samma breda fönsteromfattningar i en gråvit slätputs. Detta var ett vanligt drag i 1950-talsarkitekturen. I tvåvåningslängorna mot parkstråket vänds schemat så att fasaderna är gråvita medan omfattningar och hörn tar upp det närliggande kvarterets färg. Stråk mellan gårdarna i kv Vildkornet.

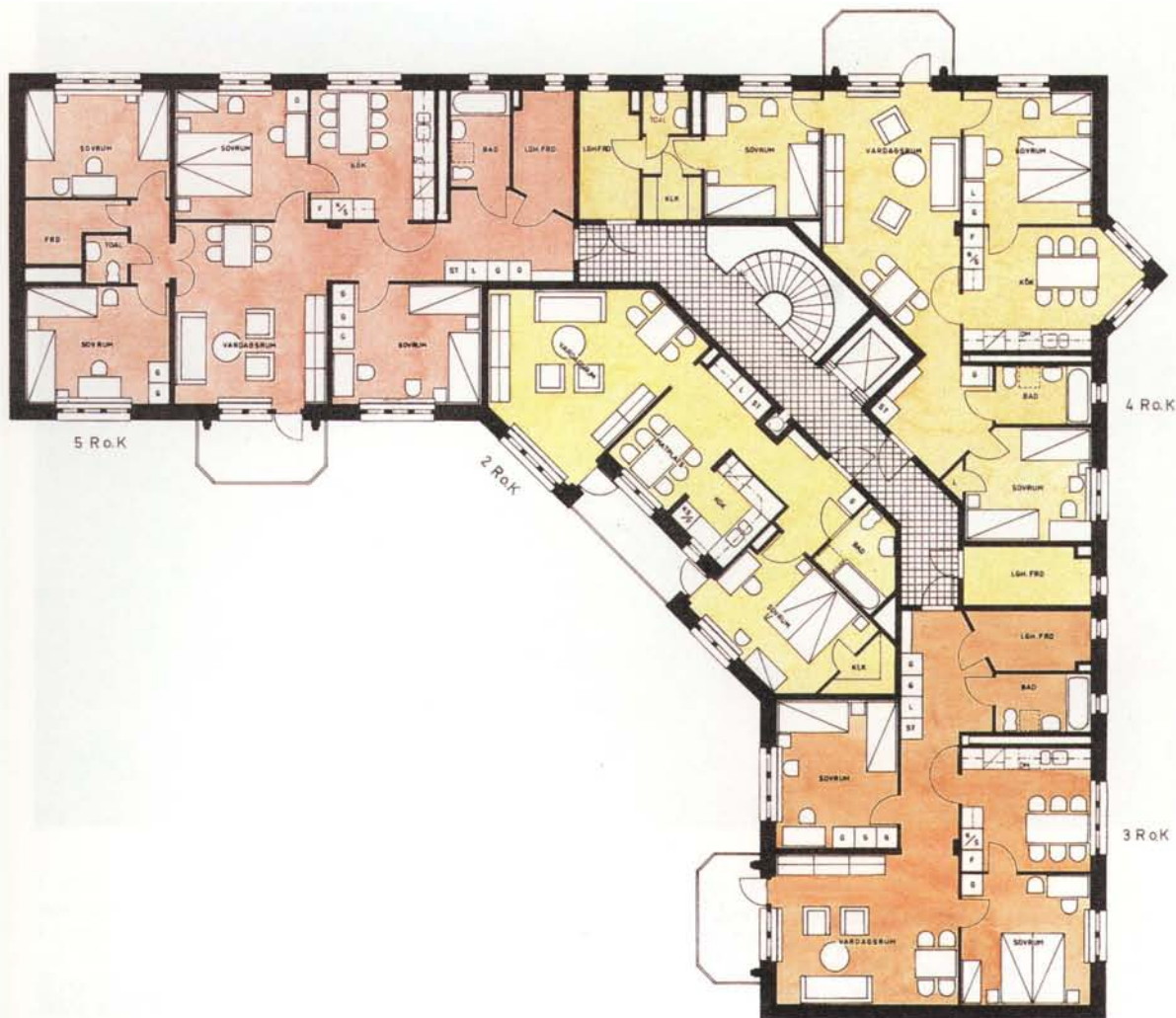
Arkitektur

Området består av 46 bostadshus, mestadels i fyra våningar. Några av husen, som ligger i ett slutningsparti, är delvis en våning lägre. De friliggande längorna mot parkstråket är i två våningar och även de kvarter som gränsar mot radhusbebyggelsen i öster har trappats ned i höjd.

Den grundläggande hustypen är dock ett fyra våningars vinkelpunkthus. Fyra sådana är ihopkopplade med varandra genom portiker och placerade så att de bildar små åttkantiga gårdar. Genom de höga och karaktärsskapande portikerna har man visuell kontakt och möjlighet att röra sig mellan gårdarna.

Karaktäristiskt för husen är också de stora flacka taken, som vinklar ner sig i kvartershörnen. Som en association till Hässelbys 1950-talsbebyggelse beslöts tidigt att fasaderna skulle vara spritputsade i olika milda pastellfärger.

Förutom i färg har varje gård fått sin egen identitet genom konstnärlig utsmyckning i form av små mosaiker i portikerna. I efterhand tillkom även motivmålningar på väggar och hisspartier i trapphusen.



De flesta lägenheterna är genomgående och får dagsljus från minst två väderstreck. Genom att husdjupet inte är mer än 10 meter finns heller inga mörka kärnor utan i stället ljus och genomblickar. Som en grundprincip för planerna har varje lägenhet kök respektive vardagsrum åt olika håll. Härigenom kan man använda samma lägenhetstyp oavsett läge i huset och kvarteret och ändå lägga en balkong i solläge kopplad till ett allmänt utrymme i lägenheten. Nyréns arkitektkontor.

Lägenheter och bostadskomplement

Lägenheternas utformning, och därigenom i viss utsträckning även husens, har på en del övergripande punkter styrts av de lånerregler som gällde då området skulle byggas. Det var till exempel önskvärt att få in många lägenheter per trappplan och hiss, vilket gav upphov till det vinkelformade punkthuset. Planformen utvecklades sedan i tre olika grundtyper. Reglerna gav även rammarna för lägenhetsstorlekar och kvalitetsnivå på material och ytskikt.

Köken är alltid rejala vad gäller inredning och utrymme för en ordentlig matplats. Eftersom det inte finns källare eller vind ligger lägenhetsförråden på trappplanen i nära anslutning till lägenheterna. I bland har de egen dörr från trapphuset och ofta ligger de med fönster i fasad. Några använder det som ett litet extra rum för exempelvis arbete eller gäster.



Lägenhetsinteriör i kv Åkervickern. Från båda fasaderna når dagsljuset in till den möblerbara hallen i mitten av lägenheten.

Ett antal lägenheter i området är fullständigt anpassade för boende med handikapp av olika form. De har till exempel bättre tillgänglighet och modifierad och reglerbar inredning i kök och badrum. De boende i dessa lägenheter har också tillgång till olika slag av service och hjälp.

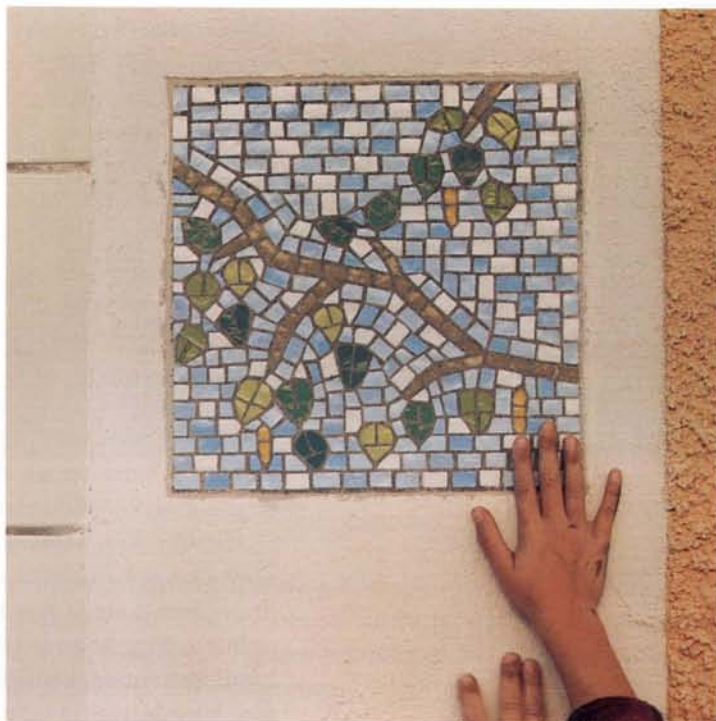
Vy genom tvättstugans fönster mot Gamla Villan i kv Vildkornet. Till samtliga gårdsbildningar finns en tvättstuga och gemensamhetslokaler inplacerade i husens markplan. Gemensamhetslokalerna, mindre vid varje gård och något större för kvarteren, kan utnyttjas av de boende för olika egna eller gemensamma aktiviteter.





Hässelby Villastads kyrka
byggd 1934 Ritad av F. Hjortzberg

Västra Smedshagen i Hässelby Villastad



Portikutsmyckning i kv Åkervickern.

Ett etablerat samhälle

Västra Smedshagen var vid sin tillkomst tänkt som ett bostadskomplement i ett redan etablerat samhälle. Till skillnad från vad som gällt för flera andra liknande större nyutbyggnader i Stockholms ytterområden fanns här i omgivningarna redan skolor, handel, förenings- och idrottsverksamhet, kyrka, vård och annan service. Dessutom fanns Vällingby centrum med sitt mer eller mindre kompletta utbud alldeles i närheten.

Andra förutsättningar som fanns genom området läge är närheten till Grimstaskogens friluftsområde och Mälarens stränder med flera badanläggningar.

Hässelby Villastads kyrka. Teckning av Theresa, klass 3 B.

Föreningsliv

I Hässelby finns som i de flesta etablerade samhällen ett omfattande föreningsliv som rör en mångfald verksamhetsområden för olika åldrar och intressen.

Den mest etablerade verksamheten är kanske den som bedrivs inom Sportklubben. Där finns anor från seklets begynnelse och ett flertal svenska mästare inom olika idrotter.

Hässelby villastads kyrka invigdes efter femton års förberedelser i oktober 1939. Verksamheten hade alltså börjat långt dessförinnan. År 1962 blev man en egen församling efter att tidigare organisatoriskt ha tillhört Spånga. År 1973 invigdes villastadens församlingshus med dåvarande biskopen Ingmar Ström närvarande. Sedan länge finns även en omfattande frikyrkoaktivitet. Det var också därigenom som de första kyrkorna i modern tid byggdes i Hässelby. Baptisterna byggde redan 1906 och Missionsförsamlingen tjugo år senare. År 1978 invigdes Hasselgården, en tillbyggnad till missionskyrkan, som utnyttjas för församlingens mångskiftande verksamhet för både barn och vuxna.

Hässelby Sjöällskap bildades i augusti 1927 av småbåtsägarna vid bryggan nedanför Stenhagsbrinken. Sommaren 1946 fick sällskapet köpa en tomt med hus vid Kalvudden. Från början handlade det mest om motorbåtar, men med Spånga kanotsällsks anslutning år 1947 blev man en av landets främsta kanotklubbar. Under senare decennier har segling, med omfattande ungdomsverksamhet, varit det viktigaste.

Hässelby Konstförening bildades 1944 med syftet att verka för samhällets och hemmens prydnad med konstverk. Föreningen har under åren donerat konst till exempelvis församlingshemmet och ordnat många konstutställningar med både utifrån inbjudna och lokalt verksamma konstnärer. Man anordnar även årliga utflykter med konsthistoriskt syfte.





I anslutning till Västra Smedshagen, på andra sidan Växthusvägen, ligger Åkermyntans Centrum. Det mesta som kan behövas till vardags finns här, såväl en mängd olika butiker som bank, post, bibliotek, vårdcentral och fritidsgård.



Hässelby Hembygdsförening bildades så sent som 1978. Verksamheten kan dock ses som en fortsättning på det arbete som redan 1919 inleddes i *Planteringsällskapet*. Man har idag omfattande aktiviteter och engagemang i frågor som rör hemorten. Föreningens målsättningar är:

- att verka för ökat intresse och kunskap om Hässelbys historia, dess nutid och framtid,
- att värna om och vårda dess miljö- och kulturarv och föra detta vidare till kommande generationer,
- att samarbeta med kommunala organ, skolor och kulturorganisationer inom verksamhetsområdet samt stimulera till initiativ som gagnar Hässelby och dess utveckling.

Det var föreningsmedlemmarnas trägna och mångåriga arbete som ledde fram till att det övergivna och förfallna gamla kommunalhuset till sist rustades upp. År 1985 invigdes det som Hässelby Hembygds- och Trädgårdsmuseum. Föreningen har även nu i början av 1990-talet sammanställt och gett ut boken *Hässelby*, som varit en ovärderlig kunskapskälla i arbetet med denna skrift.



Hemma hos Ulla och Bertil.



Paradiset och Rosengården

Paradiset och Rosengården är de associationsrika namnen på de två lokala hyresgästföreningar som finns i Västra Smedshagen. Paradiset för dem som bor i kvarteren längs Carl Bondes väg, Rosengården för dem som bor vid Mäster Karls och Smedshagsvägen. Målsättningen för föreningarna är *att verka för förbättrad boendemiljö samt för ökad förståelse och samverkan mellan dem som bor i området*. Man bedriver även ett aktivt samarbete med Stockholmshem i frågor som rör exempelvis fritidslokalerna och upprustning och förbättring av allmänna utrymmen och utemiljön.



Tältfest i kv Vildkornet.

Tältfesterna

Det som mer än något annat bidragit till en växande gemenskapskänsla och vistämning på några av gårdarna är de sista årens tältfester. Av det som från början var Pierres sätt att ordna egna fester har det blivit gårdsfester i tält som Stockholmshem ställt till förfogande. Midsommarfester, kräftfester, surströmmingsfester liksom en Mat & vin fest har för varje gång lockat allt fler att delta, vuxna såväl som barn. En grannsämja har skapats som sitter i även mellan festerna.

Villan - öppna förskolan

I den gamla trädgårdsmästarvillan på Carl Bondes väg 44 bedrivs sedan några år en öppen förskola i Stockholms stads regi. Siv och Lena sköter verksamheten vid skolan som kommit att bli en träffpunkt för många barn och föräldrar i området. Målsättningen är att erbjuda social samvaro och att skapa meningsfulla aktiviteter tillsammans med barnen.

Kräftans lov!

Fredagen den 18 augusti. Cirka klockan 19.00, på våra 3 gårdar, skall vi fira "Kräftans lov"!

Vi gör ett "knyt" kräftkalas!
 Alla tar med kräftor med tillbehör ... som exempelvis; emör, bröd, kryddost, vin, öl, snaps och självklart av allt - det sju-hej-hoppas bästa festhumoret!

Vi har våra två stycken "party-tält", ett antal bord med sittplatser. Skulle det under kvällen gång visa sig att vi behöver mer plats - så får vi väl försöka ordna det med oss alla grannars hjälp. Så, välkomna då till "Kräftans lov"!
 Lokala Hyresgäst Föreningen



Peder med familj.

Peder och Fatima

När familjen växte flyttade Peder och Fatima 1988 från en för trång tvåa i Traneberg till Västra Smedshagen. Den andra etappen, kvarteren längs Carl Bondes väg, var då helt nybyggd. Först bodde man i en hörnlägenhet ut mot vägen men nu har familjen bytt till en etagelägenhet om fem rum och kök. Lägenheten har ingång direkt från gården vid den egenhändigt iordninggjorda uteplatsen. Även på gatsidan finns en uteplats med ett litet trädgårdsskjul.

Peder är ordförande i den lokala hyresgästföreningen och har god insikt i hur området fungerar och har utvecklats under åren. Naturligtvis finns här, liksom i de flesta områden, många problem och brister, men viktigare att nämna tycker Peder är den grann- och vikänsla som håller på att växa fram. ”Många pratar ofta om drömmen om ett eget hem för att i nästa ögonblick inse att då måste ju även grannarna och vännerna kring gården flytta med – de är ju värda mer än den egna täppan.”

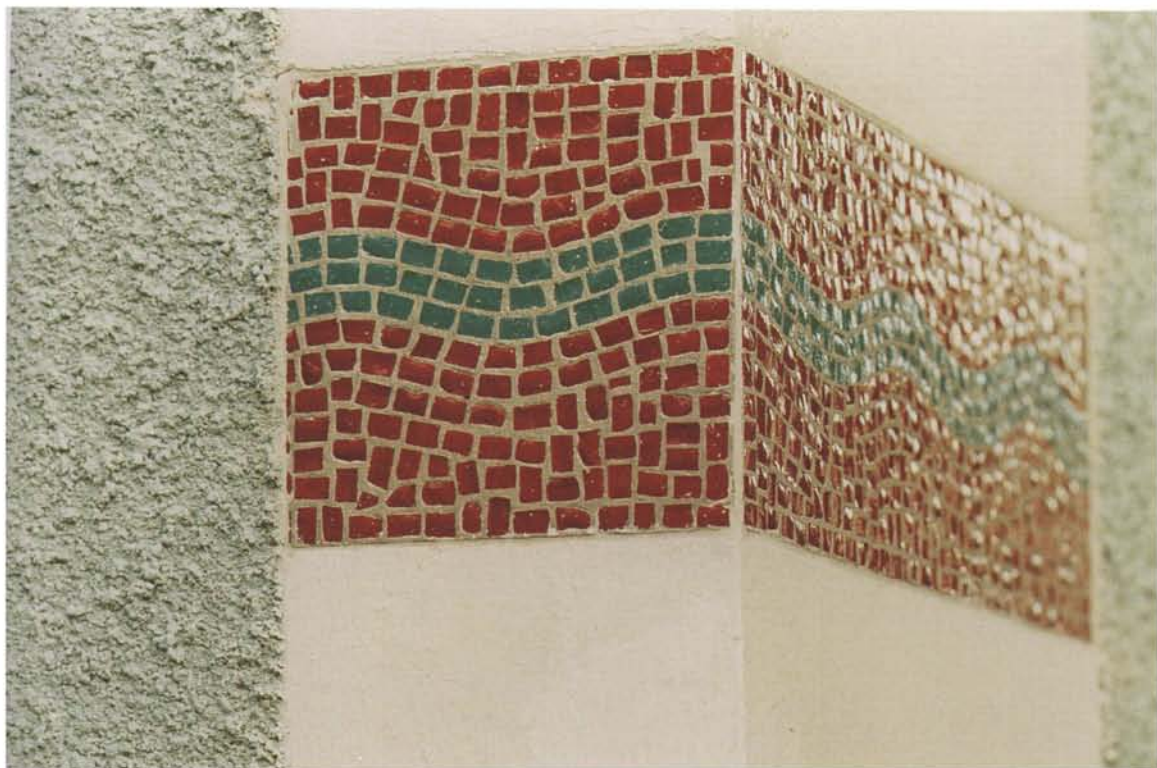
Om man ser till husen, lägenheterna och miljön, anser Peder att Smedshagen och Hässelby är ett väldigt fint område att bo i. På andra sidan vägen har de Åkermynthans centrum där det mesta finns och det är heller inte långt till Vällingby. Badplatserna vid Mälaren inom 20 minuters promenad och Gulsippans öppna daghem med minidjurpark är också sådant som uppskattas av hela familjen.

I Peders visioner om framtiden ser han gärna mer liv på gårdarna, exempelvis genom ett bättre utnyttjande av de små kvarterlokalerna. Där skulle många olika arbets- eller hobbyaktiviteter kunna försiggå.

När Peders och Fatimas dotter Theresa gick i tredje klass hade eleverna en uppgift att beskriva Hässelby och det egna bostadsområdet. I ett fint litet häfte har Theresa skrivit om Hässelbys historia, prickat in på en karta var alla klasskompisarna bor och ritat av och målat skolan, kyrkan och det egna bostadshuset.



Siffror och fakta



Portikutsmyckning i kv Åkersyran.

Hässelby Villastad

År 1993 var folkmängden i hela Vällingby-Hässelby drygt 55 000 personer. Av dessa bodde 16 834 i Hässelby Villastad. Enligt prognoser kommer antalet att vara i stort sett oförändrat fram till sekelskiftet.

I villastaden fanns samma år nästan exakt 6 000 lägenheter. Cirka 1 400 av dessa låg i flerbostadshus medan resten utgjordes av småhus, villor. Av detta följer att andelen stora bostäder i villastaden som helhet är ganska hög. Av flerbostadshusen är nio av tio byggda efter 1970, och de allra flesta till och med efter 1980. De flesta lägenheterna ligger i hus som ägs av allmännyttiga bostadsbolag som t.ex. Stockholmshem, eller i hus med bostadsrättsföreningar som HSB.



Kv Vitsenapen.

Västra Smedshagen

AB Stockholmshem äger och förvaltar 14 fastigheter i Västra Smedshagen. I dessa ryms 51 685 m² bostäder, 2 345 m² lokaler samt 491 garage- och bilplatser.

I området finns 674 lägenheter. Av dessa är 270 om två rum och kök eller mindre med ytor på upp till 60 m², och 220 är om tre rum och kök med ytor på mellan 75 och 80 m². Dessutom finns 184 större lägenheter om fyra rum och kök eller mer med ytor på mellan 96 och 128 m².

Arkitekter

Ansvariga för utformningen av Västra Smedshagen är Nyréns arkitektkontor genom arkitekt Johan Nyrén. Kontoret som grundades redan år 1948 av Carl Nyrén hör till Sveriges mest välrenommerade. Ett antal Kasper Salinpris, som är landets främsta årliga arkitekturutmärkelse, vittnar om detta. Nyréns och kontorets arkitektur, eller snarare den väg man följt genom åren, har beskrivits som *en kungsådra i svensk arkitektur*.

Mosaikerna i gårdssportikerna är utformade av konstnär Anna Bohman, medan motivmålningarna i trapphusen är utförda av Carl Johan Christensen.

Ansvarig för markplaneringen av området är Jan Särg från Jan Särg Mark & Landskapsarkitektbyrå.



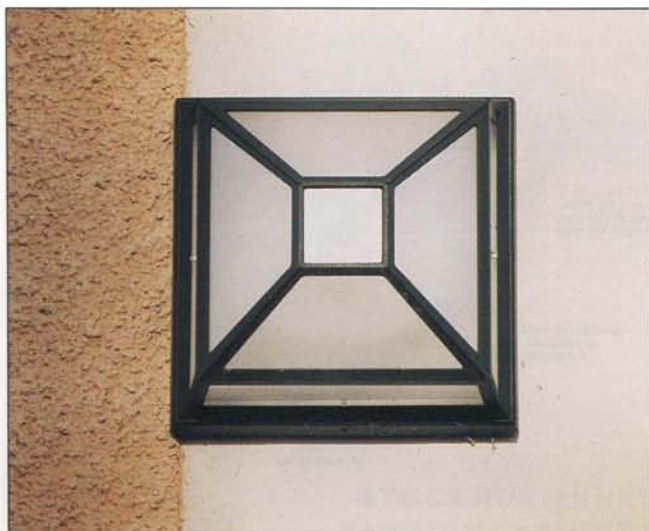
Ovan t h Vårbroddens skolgård med kv Åkersyrån i bakgrunden.



Lägenhetsinteriör: Vardagsrummet hos Ulla och Bertil i kv Åkervickern.



Stockholmshem



Stockholmshem bildades 1937 och är landets näst största bostadsbolag. Vi ägs av Stockholm stad. Företagets affärsidé är att långsiktigt äga och utveckla bostäder i Stockholm för dem som väljer en prisvärd och modern hyresrätt som boendeform. Årsomsättningen är ca två miljarder kronor och våra fastigheter har ett bokfört värde på ca åtta miljarder kronor.

Fastighetsbeståndet på närmare 1.000 fastigheter är jämnt fördelat över vår stad och rymmer lika många hus som en medelstor svensk stad. Det innebär att vi året runt, dygnet runt förvaltar ca 35.000 lägenheter och över 4.000 lokaler fördelade på tre miljoner kvadratmeter och lika mycket markområden.

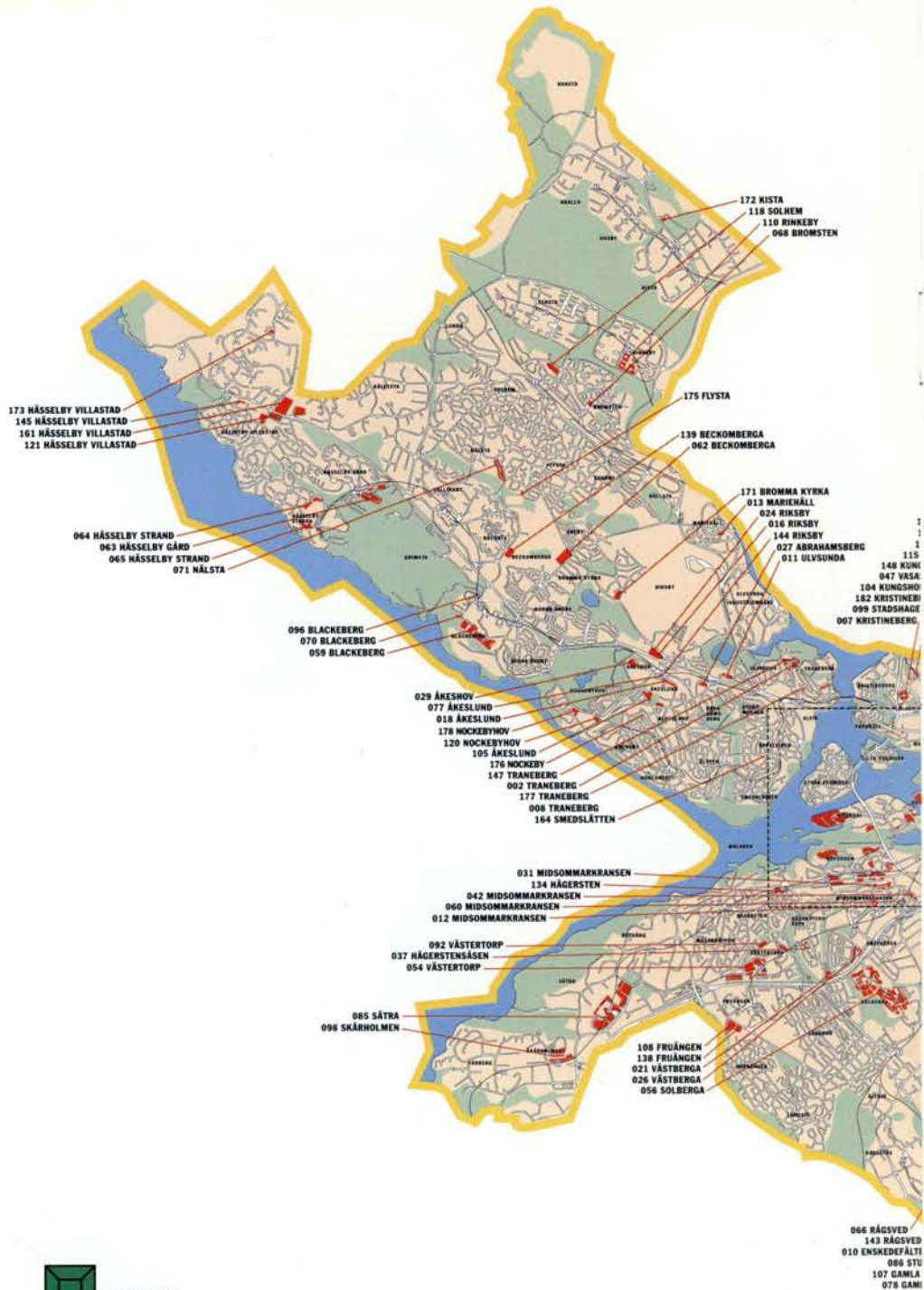
Som landets första bostadsbolag erbjuder vi våra hyresgäster att själva måla, tapetsera och sköta om golven eller att köpa dessa tjänster av oss. Poängen är att hyresgästen kan påverka sin hyra och sätta en individuell prägel på sitt hem. Våra hyresgäster erbjuds också möjligheter att kunna byta sin lägenhet via den in-

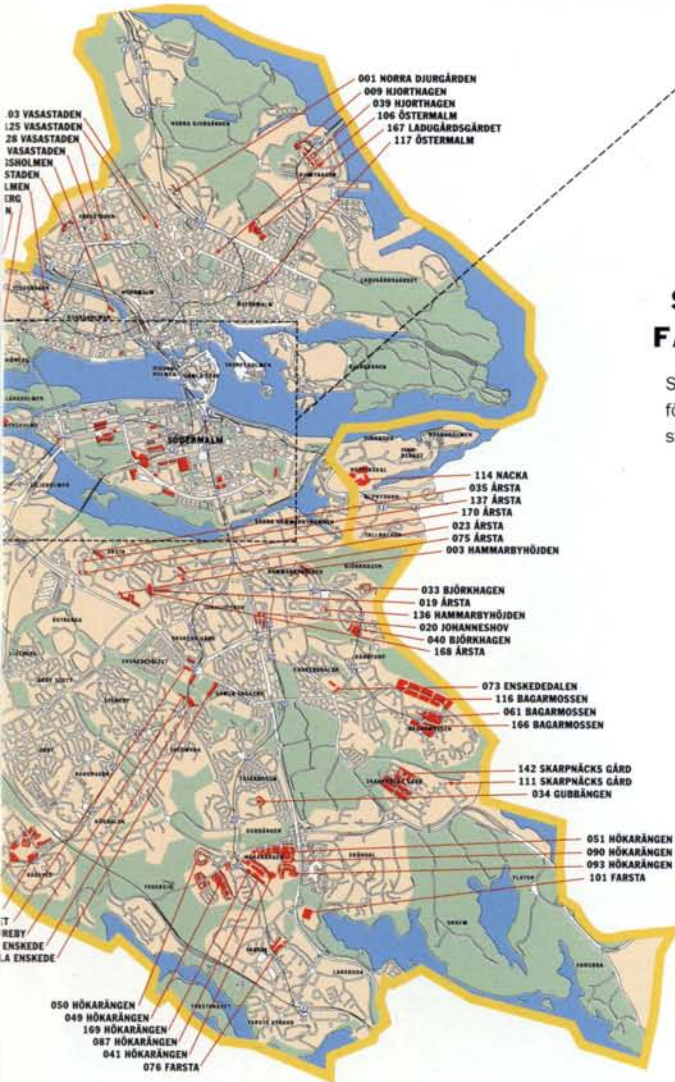
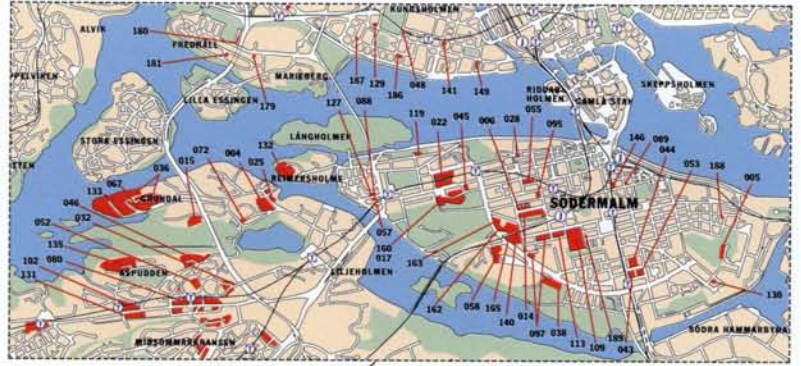
terna kön för att på så sätt nå sina drömmars bostad.

För den som strävar efter att bli sin egen har vi ett förmånligt "Starta eget"-paket där vi erbjuder en låg hyresnivå på lokaler och rådgivning inför nyföretagandet.

Stockholmshem har redan från början månat om att satsa på kultur och konstnärlig utsmyckning. Nästan alla områden pryds av konstverk och i samband med att vi renoverar kompletterar vi med ny konst för att förstärka hyresgästernas identifiering med sitt område.

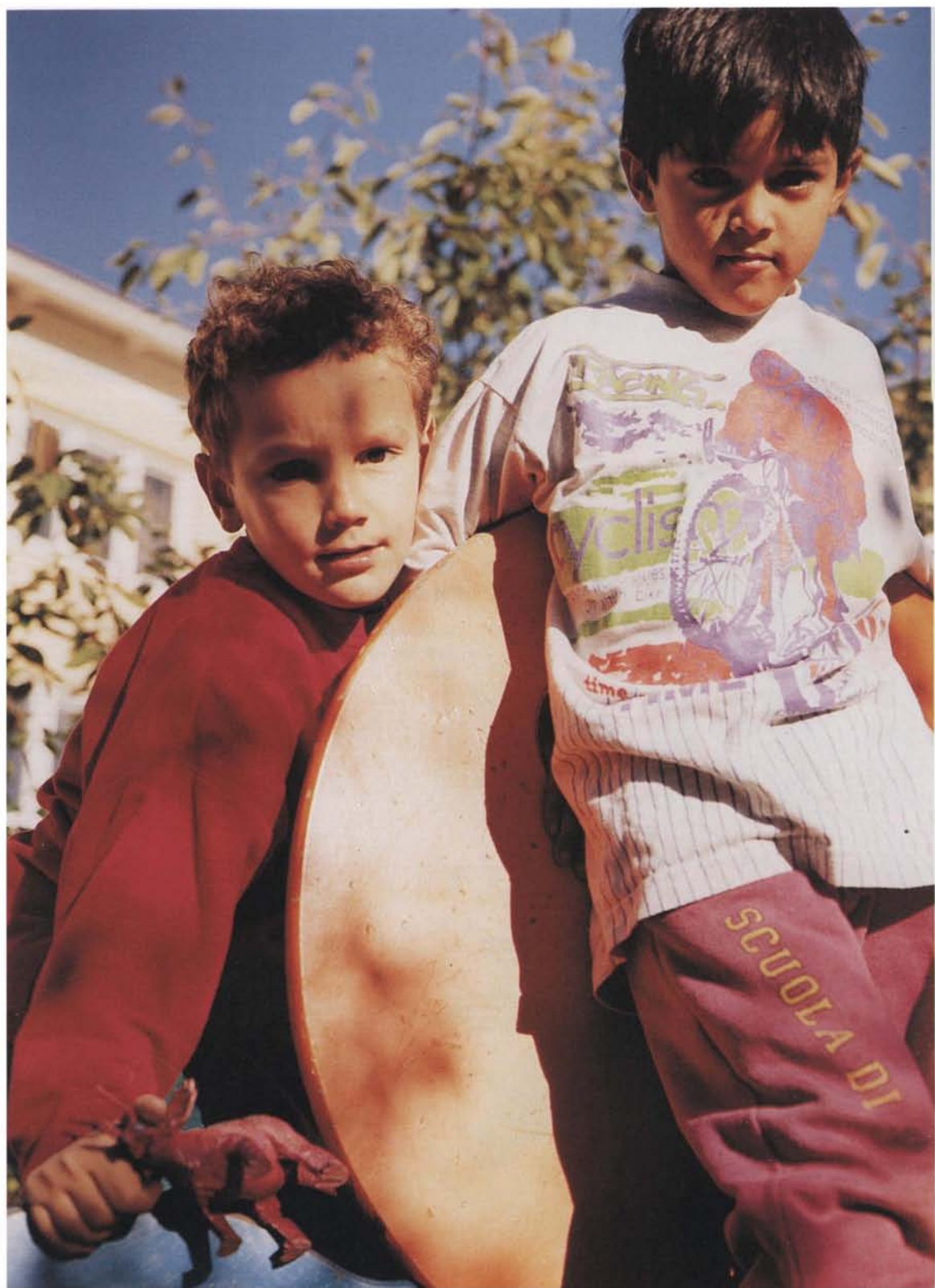
Miljöfrågorna kommer att spela en betydelsefull roll inför 2000-talet. Vi förnyar därför fastigheterna så att hyresgästerna skall kunna återvända och återvinna så mycket som möjligt. Vid renoveringar och nybyggnad används miljöriktiga material. Stockholmshem har med tiden övergått från att vara stor bostadsproducent till att bli en utpräglad serviceorganisation med stort ansvar för hyresgästernas välbefinnande.



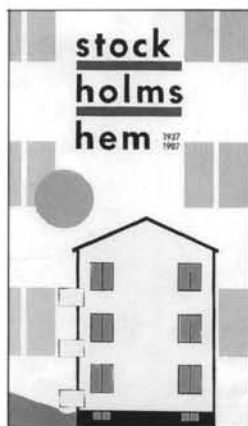


STOCKHOLMSHEMS FASTIGHETSINNEHAV

Stockholmshems 35.000 lägenheter är fördelade på 164 områden av varierande storlek.



Litteratur



För den som är intresserad av att läsa mer finns en hel del att tillgå på biblioteket i Åkermyntans centrum. Där kan man hitta dels litteratur om Stockholm i allmänhet, dels en hel del material om Hässelby. Det mesta av det som använts som underlag för den här skriften finns på biblioteket.

Årsredovisning 1994,
AB Stockholmshem.

Stockholmshem 1937-1987,
Jubileumbok, AB Stockholmshem 1987.

Storstockholms bebyggelsehistoria
Ingemar Johansson, 1987.

Stockholms gatunamn
Stahre, Fogelström, Ferenius, Lundquist, 1992.

Planering för Stockholm 1923-1958
Göran Sidenbladh, 1981.

Stockholm - stad i utveckling 1-6
Stockholms informationsnämnd och Sune Malmquist, 1979.

Hässelby
Hässelby Hembygdsförening 1991.

Hässelby, Dess historia och hur vi bevarar den
Sten Börjesson, Hässelby Hembygdsförening 1987.

Nationalencyklopedin
Om ortsnamnets ursprung.

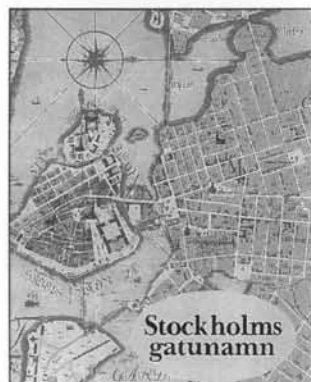
USK Stockholms stads utrednings- och statistikkontor
Statistiska uppgifter om Hässelby Villastad.

Från Bredäng till Skarpnäck
Torsten Westman, Tidskriften Arkitektur 7-80.

Nyréns arkitektkontor
Katalog till utställning på Sveriges Arkitekturmuseum 1989.

Gunnar Sträng - Landsvägsagitatoren
Anders L. Johansson 1992.

Mitt liv - Ungdomsåren
Herbert Tingsten 1961.



Västra Smedshagen
i Hässelby Villastad



AKTIEBOLAGET
STOCKHOLMSHEM