

# Fasta väggdekorationer i 1500-talets Stockholm

Lars Bengtsson

”Ty det är en allmän och bestående sed att pryda husens hvardagsrum ända upp i tak med bländhvita bonader i sådant genombrutet arbete, som kallas språngning; härifrån göra likväl stormännen undantag, hvilka med sidentyger smycka sina slott...”

(Olaus Magnus XIII:48)

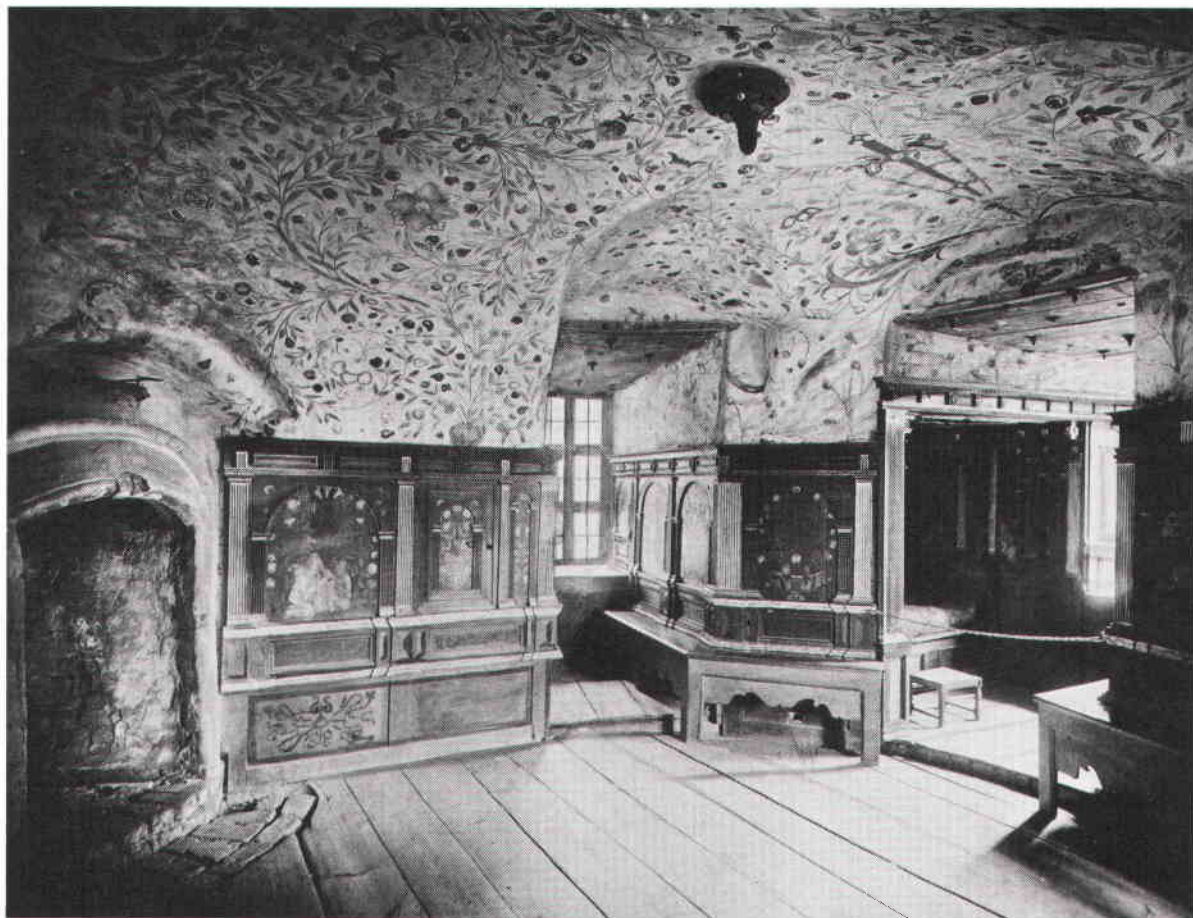
Inledningstexten är hämtad ur Olaus Magnus bok ”Historia om de nordiska folken”, tryckt i Rom år 1555. Den skrev han i landsflykt i Italien och däri skildrar han förhållandena i Norden fram till 1500-talets första decennier. Generellt gäller att epoken utgör slutfasen på de medeltida förhållandena och ökade internationella förbindelser präglar brytningen till den ”Nya tiden”.

Hur Gamla Stans medeltida bostäder sett ut är inte känt i detalj, men förmodligen saknade flertalet rum ännu långt in på 1500-talet alla former av fast dekorativ utsmyckning och hade möjligen endast vitmenade väggar. Vid festligare tillfällen kunde väggarna smyckas med olika typer av textilier.

Den lilla grupp av befolkningen som förde en ambulerande tillvaro, stormännen och adeln, bör ha medfört åtminstone delar av denna typ av inventarier då man flyttade mellan sina olika gods och gårdar. Långt in i modern tid, åtminstone ännu omkring 1700, är det bekant att när adeln och medlemmar av den kungliga familjen skulle ut till sina slott i landsorten, så föregicks dessa resor av noggrann planering

för att sätta bostäderna i stånd. Till stora delar bör dåtidens slott och herremansbostäder ha stått tomma på särskilt värdefullt lösöre och endast ha uppmöblerats när de skulle bebos. Denna möblering skedde då med ett medfört bohag. För att pryda odecorerade väggytor, och kanske även för att hålla det värsta draget borta, hängdes textilier av olika slag upp. Fördelen med denna typ av väggbeklädnad måste också ha varit att man, allteftersom dessa inventarier slets ut eller förstördes, kunde ersätta dem med nya väggstycken, vilka i utformning svarade mot beställarens eller tidens smak.

Panelklädda väggar har tidigare funnits på kontinenten och då främst i bebyggelse knuten till kyrkan och dess högre dignitärer eller i furstars och stormäns slott. Olaus Magnii inledande ”beskrivning” speglar det tidiga 1500-talet. I Sverige blev panelinredningar moderna först mot 1500-talets mitt och framför allt i samband med att Gustav Vasa och hans söner byggde och moderniserade sina slott. På exempelvis Gripsholms och Rydboholms slott har panelinredningar från det sena 1500-talet bevarats. Där har de stora spegelfälten försetts med olika typer av målade dekor. I hertig Karls kammare på Gripsholm är panelfälten upptill rundade och åtskiljs av pilastrar, medan de i Vasatornet på Rydboholm är helt rektangulära och med rombiska centralfält. De flesta bildmotiven är polykromt målade, men det finns även exempel på riktiga intarsiaarbeten och på intarsiaimitationer målade på träytor.



*Gripsholms slott, Mariefred. Hertig Karls kammare från 1500-talets andra hälft har väggpaneler och dekorativa målningar i såväl väggfält som tunnvalv. Foto Anton Blomberg 1899. SSM.*

Det är inte känt om några panelinredningar från 1500-talet skall ha bevarats i Gamla Stans husbestånd, men utifrån vår nya kännedom om samtida kalkmålningar med fältindelade ytor är det högst sannolikt att åtminstone vissa av de senmedeltida bostadsmiljöerna var försedda med riktiga panelinredningar. Troligen är det så att när dessa på 1600- och 1700-talen har utdömts som föråldrade, eller rivits på grund av ändrade planlösningar och rums-

funktioner, så har de kasserats eller möjligen återanvänts; i det senare fallet utan att deras ursprungliga funktion identifierats. De fältindelade kalkmålningar som här kommer att beskrivas, måste ha haft direkta förebilder i samtidens panelinredningar och bör ses som "billigare" och överkomligare dekorationsformer för att förse det sena 1500-talets boendemiljöer med tidsenliga "inredningsarbeten". Ett par dörrblad i Gamla Stan är dock hänförliga till 1500-

talet och står konstruktions- och utseendemässigt de samtida väggpanelerna nära.

Byggnadsmässigt kan man säga att medeltida murteknik dröjde sig kvar långt fram i 1500-talet. Det var först mot århundradets slut som den fick ge vika för modernare murnings- och byggnadssätt. Den största delen av det centrala byggnadsbeståndet i Gamla Stan har medeltida murverk från olika byggnadsetapper, men har senare byggts om och moderniserats ett flertal gånger. Det är just under denna period, med ännu medeltida byggnadssätt, som kalkmålningarna uppträder – på nymurade eller redan då gamla murytor.

Vid nutida ombyggnads- och dokumentationsarbeten i Gamla Stans medeltida bebyggelse är det anmärkningsvärt att vissa väggytor i medeltida hus förefaller ha varit helt "oanvända". När yngre väggputs från 1600- eller 1700-talet huggits ner har det medeltida tegelmurverkets väggliv stått osargat och förvånansvärt fritt från nersmutsning och beläggningar, ja ibland finns inte ens rester av den tunnaste vita kalkhinna som ytskikt. Kanske kan förklaringen vara den, att en del av dessa väggytor under senmedeltiden – 1500-talet – varit dolda bakom väggpaneler? En hög väggpanel kan man lätt riva bort och ersätta med tidsenlig puts- eller annan ytbeklädnad. I de fall man under 1500-talet inte har haft råd att panela en vägg kan man kanske ha låtit illusoriskt måla en väggpanel. Detta resonemang gäller naturligtvis under förutsättning att man i husen inte har nöjt sig med vitmenade väggytor, vilket bör ha varit allmänt förekommande. Det finns paralleller ett sekel senare, inom ett annat område i inredningskonsten. Mot slutet av 1600-talet blev det även i Sverige modernt att förse innertaken i de "finare" rummen med kraftiga stuckaturer. Denna dekorationsform var kostsam och blev därför inte i någon större utsträckning genomförd i borgarnas bostäder. I stället lät man smycka sina rum med illusoriskt målade stucktak – många dekorationsmå-

lade släta paneltak från denna tid har bevarats till våra dagar. Dessa målade tak, som idag uppfattas som en separat inredningsform, utgör alltså i själva verket ett förenklat och överkomligt alternativ till de riktiga stucktaken.

## Målningar i Gamla Stan

Vid restaureringar i Gamla Stan har under senare år framkommit rester av dekorativa kalkmålningar på tegelmurade väggar. Flertalet av dem hänför sig till 1600- eller 1700-talens inredningsarbeten, medan minst sex kalkmålningar på stilistiska grunder dateras till 1500-talets senare hälft. De utgör det äldsta kända dekorativa interiörmåleriet i borgarhusen i Stockholm. I kyrkorna är betydligt äldre kalkmålningar helt eller delvis bevarade, men i den privata bebyggelsen utgör de föregångare till senare århundradens tapeter eller panelinredningar.

Målningarna kan utifrån motiven indelas i två huvudgrupper. Fyra av dem har regelbundna väggfält med en stram geometrisk/arkitektonisk uppbyggnad och de resterande två exemplen har en friare dekorationsform med bla växtrankor. Båda typerna har troligen utländska förebilder och introducerades möjligen i Sverige först i de kungliga slotten tillhöriga Gustav Vasa och hans söner. Snarlika målningar finns bevarade på exempelvis slotten i Kalmar, Gripsholm, Rydboholm samt Åbo. Med största sannolikhet fanns de också i slottet Tre Kronors interiörer i Stockholm. Flera av dessa målningar i stadens borgarhus är av så hög konstnärlig kvalitet att konstnärerna bör sökas bland dem som arbetade för hovet och adeln.

De fältindelade väggmålningarna har samma arkitektoniska uppbyggnad som de äkta panelningarna. Samtliga kända väggfältsmålningar har också illusoriskt målade träådring. Vidare har de ett fullt "utbyggt" ram- och listverkssystem, där förstärkta skugglinjer skall framhäva listverkets dagrar, kor-



rekt anpassade till rummets faktiska belysningsförhållanden.

De målade ådringarna är olika utförda och en av dem ger t o m intryck av skimrande dagar i siden – en vattrad effekt. Fortsatta undersökningar och studier kan måhända kasta ljus över denna aspekt – skall de föreställa sidenklädda väggfält omgivna av profilerade list- och ramverk?

För båda grupperna gäller att målningarna antingen har utförts direkt på tegelmurverket eller på ett putspåslag eller en kalkhinna som är så tunn att murtekniken (medeltida munkförband) kan anas. I åtminstone två fall har det kunnat konstateras att målningsskikten döljer tidigare brandskadade eller åtminstone starkt nersotade väggytor.

Ingen av målningarna har identifierats med avseende på konstnär eller beställare. Samtida rumsformer har bara bevarats i två fall, nämligen en sal i Pyreneus 2 (Stora Gråmunkegränd 5) och en kammar i Ulysses 4 (Västerlånggatan 36). Kalkmålningarna i övriga fastigheter hör till osäkra rumsformer och takhöjderna torde ligga mellan 220–270 cm, mätt till undersidan på takbjälkarna. De ursprungliga eldstädernas läge har troligen fastställts i tre fall och det bör ha varit murade öppna spisar.

Som tidigare nämnts kan de hitintills kända kalkmålningarna i Gamla Stan, indelas i två grupper:

### I *Panelimitation*

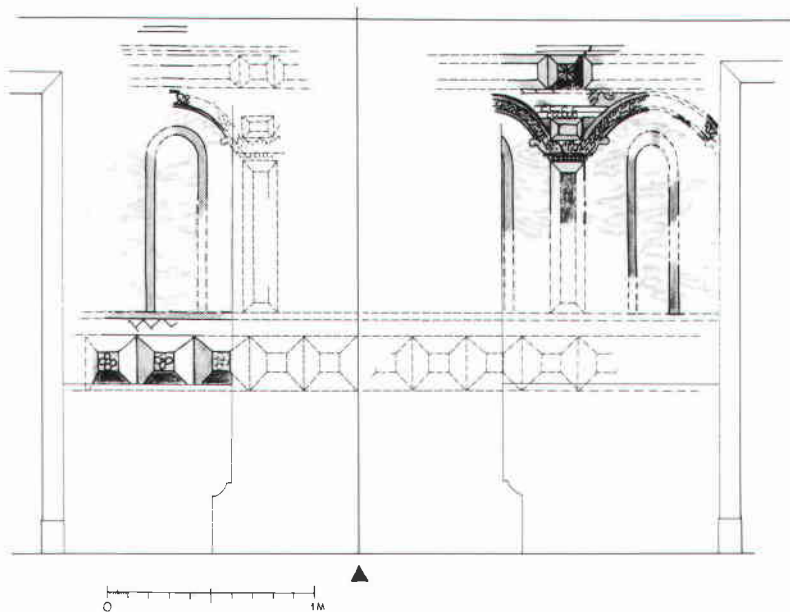
Geometriskt/arkitektoniskt uppbyggd fältindelning, där klart avgränsade ytor, inom ramverk med raka linjer eller bågformer, dominerar framför enstaka enklare dekorationselement. I denna grupp kan ytterligare uppdelning i två undergrupper göras.

Rundade väggfält. Ovanför en prismaimiterad bröstning, om ca 1 meters höjd är väggytan uppdelad i rundade väggfält, åtskilda av pilastrar. I fälten i både Pyreneus 2 (Stora Gråmunkegränd 5) och Iris 9 (Prästgatan 28), är bottenytan ådrad och dessutom försedd med ytterligare "listverk" och ornament.

Prismadekor respektive vegetativa ornament upptar svickelpartierna och det begränsade murpartiet upp emot taket. Dessa rundade väggfält har sin motsvarighet i panelningen i hertig Karls kammar på Gripsholm.

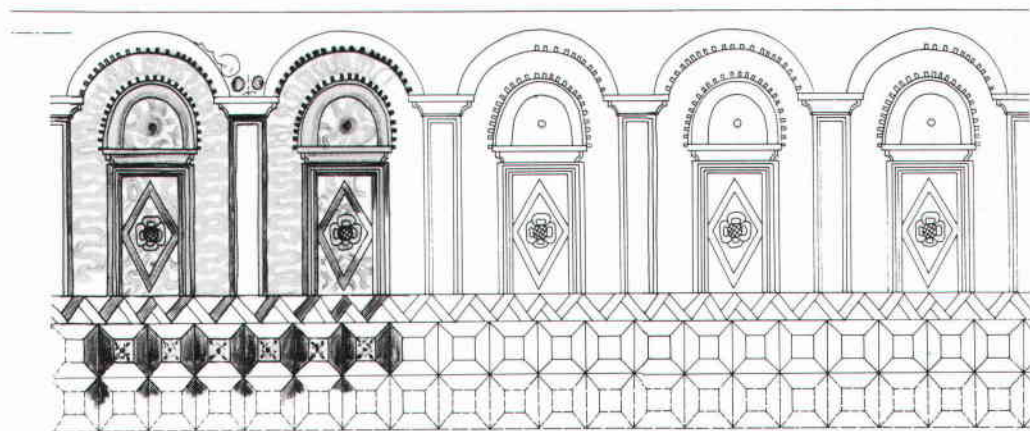
*Pyreneus 2, Stora Gråmunkegränd 5. Sal med rester av kalkmålningar från 1580 och en samtida takkonstruktion, kassettak. Väggmålningen fortsätter bakom 1800-talskakelugnen, då det ursprungligen inte fanns någon eldstad i detta hörn. Den framtagna polykroma takmålningen är sekundärt tillkommen, troligen under 1600-talets första årtionden. Den döljer en ursprunglig enkel och intarsialiknande svart dekor, daterad 1580. Foto Lennart af Petersens 1975. SSM.*





Pyreneus 2, Stora Gråmunkegränd 5. Uppmätning av västra och norra väggarna, med rekonstruktionslinjer i vissa partier: - - - - borthnackad putsdekor, - - - - - dekor dold av sekundär bröstpanel och kakelugn. ▲ markerar rummets hörn. Uppmätning Lars Bengtsson 1973.

Rektangulära väggfält. Väggmålningarna i Atlas 4 (Skomakaregatan 26) och Perseus 4 (Österlånggatan 22), har en striktare geometrisk uppbyggnad i det stora mittpartiet. Bröstningarnas utseende är i båda fallen helt okända, liksom avslutningen upp mot taken. Huvudfälten är strikt rektangulära med ådrade bottenytter, dock med inbördes helt olika ådringsmanér. I de stora mittfälten har båda stående romber, målade med tre begränsningslinjer i "listverket". Målningarna är dock så fragmentariska att det inte gått att avgöra om någon dekor funnits i rombernas mittfält. De stora huvudfälten åtskiljs av mycket smalare fält och ramverk där det finns tydliga rester av schablonmässig dekor. Dessa dekorationselement för tankarna till intarsiaimitation. Dekoren är mycket fragmentarisk men bygger liksom intarsiaarbeten på kontrasten mellan ljus bottenfärg och mörkare "inläggningar". Paralleller i riklig panel finns bl a i Vasatornet på Rydboholm. Där har huvudfältets romber försetts med, oidentifierade, porträttmålningar.



Iris 9, Prästgatan 28. Uppmätning och rekonstruktion av kalkmålningen på sydväggen. Uppmätning Lars Bengtsson 1987.

## II Växtslingor, med blommor och blad

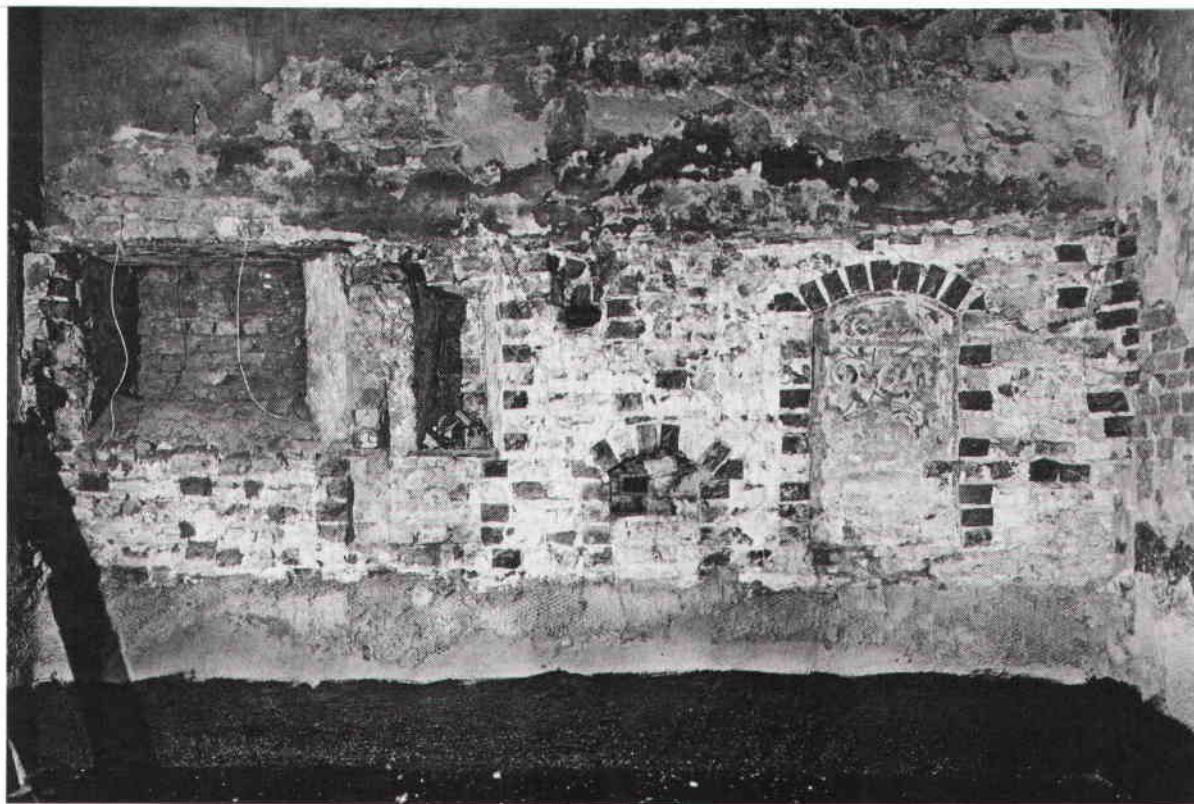
Huvudytan upptas av en fri komposition med oregelbundet formade växtslingor.

Till denna grupp hör endast två målningar och de är delvis av olika karaktär. I det ena fallet rör det sig om en till formen bevarad ursprunglig kammare i en före detta grändöverbyggnad, tillhörig Ulysses 4 (Västerlånggatan 36). På en innervägg är hela väggytan ovanför en yngre bröstpanel täckt av växtrankor. Rankmotivet med blommor och blad har sina direkta paralleller bl a i en kammare ovanför körpor-

ten på Gripsholm och i en tornkammare i Åbo slott.

I det andra fallet, Perseus 7 (Baggensgatan 15) har växtornamentiken endast bevarats i fönstersmygar och nischer, eftersom det egentliga vägglivet senare bilats bort. Denna gamla väggdekor ingår numera i en brandmur mot en i modern tid skapad gård. Att dra några större slutsatser utifrån dessa växt- och schablonliknande ornament skall inte göras, men då målningen på stilistiska grunder förs till denna period omnämns den här.

*Perseus 7, Baggensgatan 15. Södra brandmuren mot gården, som avknackad visade sig ha igensatta fönsteröppningar och nischer. Rester av polykrom dekor från sent 1500-tal. Nischbottnarna har en friare dekor av växtrankor medan smygsidorna har schablonliknande mönster. Foto Göran Fredriksson 1976. SSM.*





## Beskrivning av målningarna

Närmast följer en kortfattad beskrivning av sex olika kalkmålningar i Gamla Stans borgarhus. Ytterligare exempel finns, bla ett par mycket fragmentariska målningar från kvarteret Cepheus. Men dateringen är högst tveksam då målningarna är svåra att bestämma och de utelämnas därför här. Någon enstaka målning, exempelvis den i Vindragarlagets hus i Stora Hoparegränd, ligger 1500-talsmaleriet mycket nära men torde ha tillkommit under 1600-talets början och kommer därför inte att behandlas här.

Det kan redan nu påpekas att målningarnas färgstoffer inte är analyserade utan där färgpigment nämns är det för att närmare precisera färgtonen. Därför har en förhållandevis intensiv rödororange färg kallats mönjeröd/cinnober, även om en likartad färgton i äldre och samtida kyrkomåleri vanligtvis har oxiderat till nästan brunsvart färg.

### PYRENEUS 2, STORA GRÅMUNKEGRÄND 5

1973 påträffades i samband med en fullständig ombyggnad ett rum med såväl kalkmålningar på väggarna som ett dekorationsmålat kassettak. Salens volym är bibehållen åtminstone från omkring 1580 när den rustades efter en brandskada, synlig såväl i väggteteglet som i takbjälkarna. Takhöjden är ca 250 cm. Partier med polykrom kalkmålning har påträffats och framtagits på tre ställen, på norra och västra väggarna. Nuvarande fönsteröppningar är yngre och dörröppningen i västväggen tillkommen på 1600-talet, när en tillbyggnad mot väster gjordes. Rumets ursprungliga eldstad var belägen i nordöstra hörnet. Huset har flera medeltida byggnadsetapper och i norra gatufasaden har spetsbågiga öppningar redovisats i bottenvåningen.

Kalkmålningarna står i sin komposition och rytmik påtagligt nära målningen i Iris 9. Förutom svart

och vit färg används olika mättnadsgrader av mönjerött/cinnober, gråbrunviolett (caput mortuum?), grönt och gråblått.

En yngre halvfransk bröstpanel döljer merparten av väggens mönstermålade bröstning, där man endast ser en bård och en rad av kvadratiska prismor, vars kapade toppar ersatts med stiliserade blommor. Det stora väggpartiets panelimitation uppstas av upptill rundade väggfält. De är åtskilda av pilastrar med vegetativa kapitäl. De stora fälten har en inre rundad mönjeröd "list" och bottenytan i hela fältet är mycket elegant ådrad samt försedd med förstärkta konturer så att en vattrad effekt uppnås. Det är osäkert om denna ådring i gråviolett ton skall imitera något träslag (valnöt?) eller en vattrad effekt som hos sidentyg. Svickelpartiet ovanför kapitälen har prismor och uppe emot kassetaket löper långa prismaliknande fält. Pågående studier ändrar troligen dateringen av målningarna och antyder att kassetaket och väggmålningen tillkommit 1580. Det årtalet och IHS återfinns inom två intarsialiknande cirkellinjer i en av de stora kassetterna och målades troligen inte över när den andra, polykroma, dekorationsmålningen tillkom under 1600-talets första årtionden. Fragment av äldsta dekoren syns i alla spegelfält och visar att i alla stora kassetter finns lika stora cirkellinjer som de kring årtalet samt dessutom intarsialiknande hörndekor i svart. Till de mindre, rektangulära kassetterna i ytterkanten är det i stället romber med två parallella svarta linjer i det äldsta målningsslaget. Dessa iakttagelser kan noteras i små skadade färgpartier i det nuvarande framtagna målningsskiktet (period II). Intressant är också att man på ett par ställen kan se att kassetterna i det äldsta skedet även har haft en målad (!) ådring på träet, av helt lika manér och gråvioletta färgton som på väggfälten. Målningen på norra väggen visar tydligt ambitionen att med skugglinjer förstärka effekten av "uppyggt" träpanel, där list- och ramverk ges extra skuggeffekter.



*Pyreneus 2, Stora Gråmunkegränd 5. Kalkmålning på norra väggen i salen, från 1580. Detalj av kapitel och väggfältets valvbåge före konservering. Foto Göran Fredriksson 1973. SSM.*

Paralleller till den målade panelimitationen finns som tidigare nämnts i bl a en kalkmålning i Iris 9 och på Gripsholm finns likheter i såväl målningsdetaljer som panelinredningar.

IRIS 9,  
PRÄSTGATAN 28/VÄSTERLÅNGGATAN 29

1987 påträffades vid en ombyggnad rester av en polykrom kalkmålning på södra långväggen i ett

rum på våningen 3 tr upp från Västerlånggatan. Rummets ursprungliga form är inte känd, då nuvarande skiljeväggar liksom fönsteröppningar och takbjälklagets läge tillkom vid en stor ombyggnad omkring 1780. Målningsresterna fanns dock på hela medeltidsväggens längd och begränsades inåt rummet i öster av läget för den medeltida eldstaden. Målningen var gjord direkt på ett välmurat och fogstruket munkförband, som under vissa målnings-skikt visade sig tidigare ha varit brandskadat. Den begränsades upptill av ett hammarband, varpå också fanns rester av målning. De medeltida takbjälkarna hade legat på ca 220 cm höjd över nuvarande golvnivå, istället för nuvarande takhöjd 290 cm. Om den medeltida golvnivån motsvaras av dagens är inte fastställt, men golvbjälklaget i angränsande rum vid Prästgatan var också omrört vid 1700-talets ombyggnadsarbeten.

Den panelimiterande kalkmålningen är ca 460 cm lång och har kunnat dokumenteras till nästan hela sin höjd, undantagandes de nedersta 42 cm som var dolda bakom hårt sittande puts och en låg panel från sent 1800-tal.

Det var i denna fastighet som man vid en fasadrenovering 1946 påträffade ett medeltida fönstergalleri på våningen 1 tr ovanför en butiksfasad i gjutjärn som insattes omkring 1890. Den medeltida fönsterraden och mellanliggande nischer rekonstruerades, jämte tillhörande mönstermurning under fönstren, och är idag väl synlig från Västerlånggatan.

Bildschemat var regelbundet, med en 80 cm hög bröstning och därovanför fem stora rundade väggfält, åtskilda genom kapitälkrönta pilastrar. Målningens översta delar var fragmentariska och i svickelpartierna kunde man endast skönja blommor eller frukter ovanför kapitälerna. Färgerna utgjordes av svart, vitt, mönjerött/cinnober, brunt, grönt samt olika grå toner.

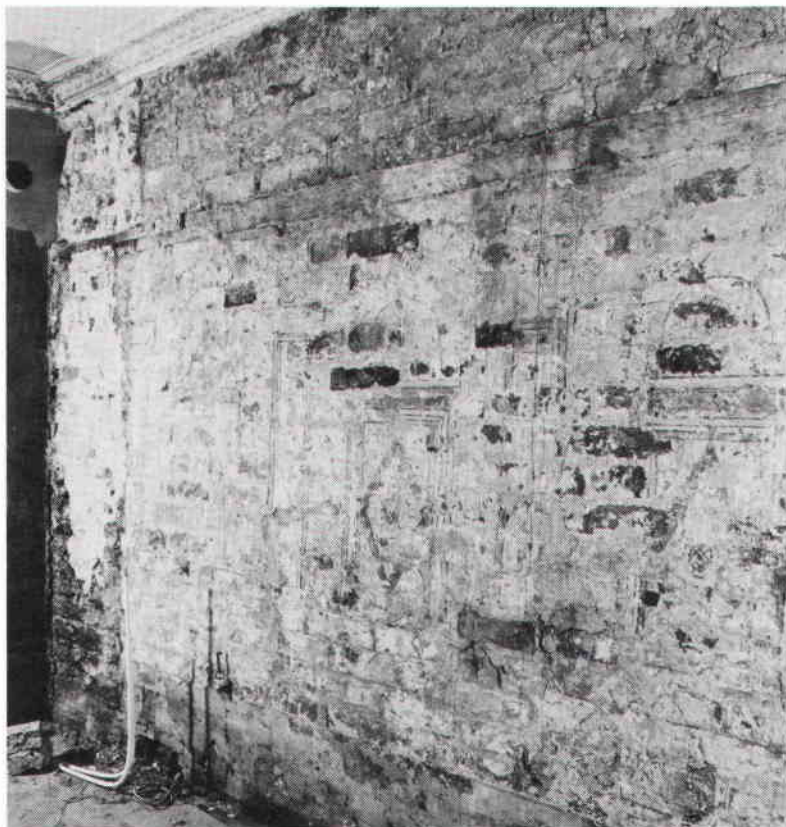
Bröstningen kröntes av ett "veckat band" med mönjeröd respektive vit sida och därnedanför minst



två rader av kvadratiska prismor. De fem stora väggfälten hade inre spegelfält med målat listverk och inskriven i detta en romb, vars bottenyta dekorerats med en tudorliknande ros. De stora väggfältens och rombens bottenytor hade rödbrun ådring mot en vit bottenfärg. Ådringen var gjord med tre hopknutna och relativt fina penselspetsar.

Den arkitektoniska uppbyggnaden har stora likheter med väggmålningen i Pyreneus 2, men centralfältens motiv och ådringsmanér är helt annorlunda.

*Iris 9, Prästgatan 28. Kalkmålning från 1500-talets senare del. Målningen slutar vid hammarbandet där rummets ursprungliga takbjälkar har vilat. Foto Lars Bengtsson 1987. SSM.*



*Iris 9, Prästgatan 28. Detalj av ett större fält med infälld romb och centralt placerad tudorros. Ådringen är gjord med tre kopplade penslar. Foto Göran Fredriksson 1987. SSM.*

Några byggnadshistoriska data som kan kopplas till denna målning har inte påträffats. På stilistiska grunder bör den dateras till sent 1500-tal.

ATLAS 4, SKOMAKAREGATAN 26

Fragment av en polykrom kalkmålning dokumenterades på våningen 1 tr vid en fullständig ombyggnad

1982. Målningen var sekundärt utförd på en medeltida tegelvägg, direkt på tegelytan. Målningsfragmenten fanns på en längd av ca 350 cm och till en medeltida takhöjd som var 250 cm. De färgfragment som kunde registreras var vitt, svart och rödbrunt.

Kalkmålningen påträffades på västra brandmursväggen till ett senmedeltida rum av okänd storlek. Ett hammarband och målningsfragment anger att dagens rumshöjd motsvarar den medeltida. Det medeltida rummet, eller salen, måste ha haft fönster mot grannens gård i norr och möjligen sträckt sig drygt fyra meter söderut med eldstad i sydvästra hörnet. Hela väggytan norr därom hade målningsfragment direkt på teglet och genom en strikt geometrisk uppläggning har den med stor säkerhet kunnat rekonstrueras som en panelimitation. Mot vita bottenytor fanns svart i linjeteckning och dekorfragment (intarsiaimitation?), rödbruna toner i vissa "listverk" och bottenytor, samt mörk brun (?) färg i ådringsfragmenten i spegelfälten.

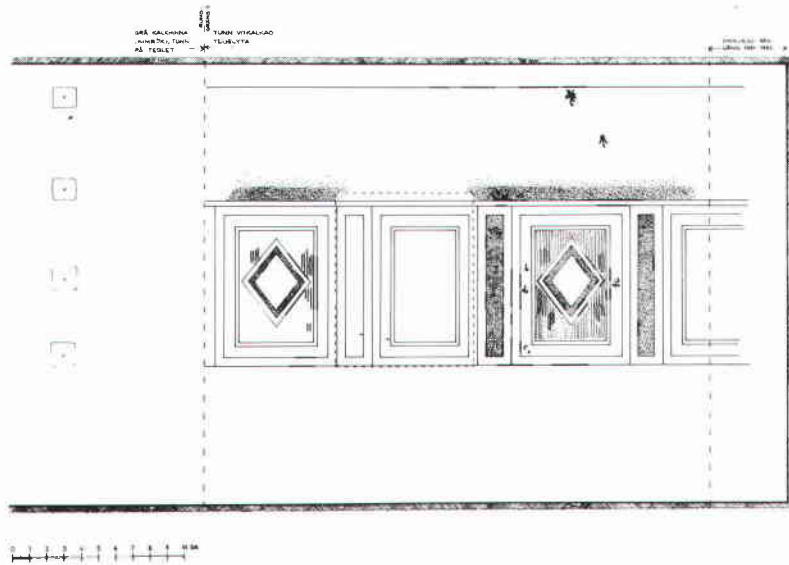
Den knappt 80 cm höga bröstningsmålningen är helt okänd till sin utformning. Det knappt en meter höga mittpartiet har en stram och rytmisk fältindelning, med romber i de större väggfälten. De åtskiljes genom smala och lika höga pilasterliknande partier.

Samtidigt med att väggen skulle dekorationsmålas har en nisch bilats upp till väggskåp. Nischen har praktiskt taget samma höjd som mittfältet, dess bredd och läge motsvarar ett stort och ett litet fält. Det ligger därför nära till hands att förmoda att det smala pilasterliknande fältet skulle ha motsvarat ett sidostycke av trä vari en större spegel var hängd, som dörr. Denna dörr har förmodligen haft en romb i mittfältet utförd med äkta listverk och således haft lika utseende som kalkmålningen på ömse sidor. Nischen var påtagligt djup, 47 cm samt var 82 cm bred, 104 cm hög och hade underkanten 78 cm över golv.

Hur väggens översta del varit dekorerad är inte känt, men fragment tyder på växtornament. Panel-

imitationen har vissa likheter med panelinredningen i Vasatornet på Rydboholm, som beräknas ha tillkommit strax efter 1500-talets mitt, samt med målningar på Gripsholm. De sistnämnda har stora växtslingor ovanför panelen och ligger tidsmässigt nära 1500-talets sista decennier. Det fragmentariska skicket samt brist på uppgifter om fastigheten gör att väggmålningen i Atlas 4 inte kan dateras närmare än till 1500-talets slut.

*Atlas 4, Skomakaregatan 26. Fragmentarisk väggmålning med romber i de stora fälten mot ådrad botten. En nisch (---) med mått som ett inkomponerat väggskåp kan ha stängts med en dörr med lika utseende som målningen. De fyra hålen till vänster kan visa läget för en samtida tvärvägg och den omålade ytan därintill ett samtida eldstadsläge. Bröstningsdekorens utseende är okänt men fragment finns i den övre delen. Uppmätning Lars Bengtsson 1982.*







*Perseus 4, Österlånggatan 22. Detalj av kalkmålning med intarsialiknande "list" mellan spegelfälten. I fältet till vänster kan man även se ådringsmanéret. Foto Göran Fredriksson 1973. SSM.*

#### PERSEUS 4, ÖSTERLÅNGGATAN 22

När en sekundär skiljevägg på våningen 2 tr revs 1973 skadades putslagren vid väggens fäste. Man kunde då se att det direkt på en fogstruken vägg med medeltida utseende fanns rester av en polykrom kalkmålning. De registrerade färgerna är vitt, svart, rött, grått samt olika gulbruna toner. Undersökningen begränsades till ett ca 1 m<sup>2</sup> stort parti och visade på en panelimitation. Det är inte uteslutet att den nuvarande takhöjden, ca 270 cm, är den

ursprungliga. Huset har murverk av medeltida typ dokumenterat till 4 våningars höjd.

Bröstningen har varit ca 80 cm hög med okänt utseende. Det dekorationsmålade mellanpartiet är dokumenterat till ca 140 cm höjd och har 80 cm breda fält, omramade av målat "listverk". En med listverk omgiven romb fanns i mitten på speglarna, men centralfältens eventuella dekor gick ej att fastställa. Bottenytan i de stora spegelfälten är täckt med en horisontell ådring.

Fälten åtskiljs av en ca 17 cm bred "pilaster", vars mittparti har en elegant utförd dekor som för tankarna till intarsiaarbeten. Fragment av någon typ av dekorativa element har registrerats i "ramverkets" hörn till de större spegelfälten. Målningen var dock alltför fragmentarisk för att man skulle kunna fastställa mönster eller eventuellt utseende på intarsiaimitationen. Dekoren på de översta 50 cm mot tak är inte känd. En ljusgrå ton ovanför mittfältet kan ha hört till en krönande list eller ett ramverk men kan också ha utgjort bottenfärg för eventuell dekor i det översta fältet. På stilistiska grunder dateras målningen till 1500-talets andra hälft.

#### ULYSSES 4, VÄSTERLÅNGGATAN 36/KÅKBRINKEN 8

Vid ombyggnadsarbeten 1931 påträffades och framtoogs en polykrom kalkmålning på den västra väggen i en kammare på våningen 1 trappa. Rummet är beläget i en före detta grändöverbyggnad och rester av likartad målning registrerades också på den norra väggen, som egentligen är den norra grannfastighetens sydfasad. Murverk till ett medeltida hus är dokumenterat till två våningars höjd och huset upptar hela tomtarealen.

Målningen hör stilistiskt hemma i 1500-talets senare hälft. Den upptar hela väggens bredd och begränsas nertill av en bård med akantusliknande blad. Hur bröstningen varit dekorerad är inte känt.





*Ulysses 4, Västerlånggatan 36. Kalkmålning från 1500-talets andra hälft. Även på de andra väggarna har funnits liknande målningar. Foto Göran Fredriksson 1989. SSM.*

Kalkmålningen är utförd direkt på den välmurade tegelväggen, munkförband med slätstrukna fogar. Målningen har röda blommor och frukter medan blad och rankor framstår i svart och grått. De utslagna rosorna liknar de tudorrosor som dekorerar de rom-

biska fälten i väggmålningen i Iris 9.

Bildmässigt uppvisar målningen stora likheter med dem som finns i en tornkammare på Åbo slott och särskilt i ett av hertig Karls gästrum på Gripsholms slott ovanför körporten: där upptar målningen

hela väggytan, från golv till tak, och har också inslag av ett fåtal småskaliga djur och människofigurer. Hertig Karls kammare på Gripsholm har som tidigare nämnts panelklädda väggar men ovanför finns en vegetativ dekor som täcker hela det putsade tunnvalvet. Den hänförs också till 1500-talets sista decennier.

#### PERSEUS 7, BAGGENSGATAN 15

Vid renovering av gårdsfasaderna 1977 påträffades äldre nischer och fönstersmygar. I dessa fanns rester av dekorativa kalkmålningar på putsat tegelmurverk. Det var södra brandmuren som, med sina igenmurade öppningar, visade sig ursprungligen ha tillhört ett hus som också omfattat den aktuella gården. Murverket i de nedre våningarna var av medeltida typ, murat i munkförband. De polykromt dekorerade nischerna och smygarna hörde till ett rum i bottenvåningen, men dess väggliv hade, när huset revs och gården bildades, avbilats för att få samma liv som de övre våningarna. Därför återfanns inga spår av eventuellt dekorationsmålade väggytor.

Dekorationsmålningarna påträffades i smygsidorna och nischbottnarna och visade i sitt fragmentariska skick att det huvudsakligen rört sig om växtdekor. Den djupare nischen hade dock i vägg- och taktytor raka svarta begränsningslinjer och i smygsidans mittparti en schablonliknande dekor. Detta för i allt tankarna till intarsiaimitation, liknande dem som finns bl a på Gripsholms slott, i såväl enkla som komplicerade panelkonstruktioner, i fönstersmygar och kassettak. De större nischbottnarna har en friare vegetativ dekor med paralleller på andra håll i Gamla Stan, Ulysses 4.

Målningensfragmenten må vara fragmentariska och förhållandevis små, men på stilistiska grunder, såväl i intarsiaimitation som växtrankor, hänförs målningarna till 1500-talets senare del.



*Perseus 7, Baggensgatan 15. Detalj av en nisch i gårdens södra brandmur, tidigare tillhörig ett bostadsrum. Linjemålning och schablonmönster påminner om intarsiaarbeten från 1500-talets andra hälft. Foto Göran Fredriksson 1976. SSM.*

#### Litteratur

- Bengtsson, L., Ett märkligt kassettak i Gråmunkegränd. Sankt Eriks årsbok 1975.  
 Lundberg, E., Byggnadskonsten i Sverige. Sengotik och renässans. 1400–1650. Stockholm 1948  
 Malmberg, B., von, Slott och herresäten i Sverige. De kungliga slotten. (Gripsholm.) Malmö 1971  
 Söderberg, B. G., Slott och herresäten i Sverige. Uppland. (Rydboholm.) Malmö 1967  
 – Riksfästen och residens. (Kalmar.) Malmö 1971  
 Tuulse, A., Gustav Vasas reformationstavlor. Malmö 1948  
 Westlund, P. O., Gripsholm under Vasatiden. Lund 1948