

Vid Lejontornet

– en arkeologisk undersökning i Gamla Stan

Kerstin Söderlund

Det är inte ofta som Stadsmuseets arkeologer får möjlighet att undersöka ett större sammanhängande område i Gamla Stan. Ett sådant tillfälle gavs i samband med att fastigheten Tritonia 8, i hörnet av Lilla Nygatan och Yxmedsgränd, skulle byggas om till hotell. Gården skulle nämligen schaktas ut och gårdsnivån sänkas med 5 meter. På Stadsmuseet misstänkte vi att någonstans inom fastigheten, troligen på gården, skulle resterna av ett av tornen i Stockholms senmedeltida stadsmur, Lejontornet, finnas. Och mycket riktigt – så fort grävskopan sattes i marken framkom breda medeltida tegelmurar på en kraftig gråstensgrund. Vi kunde snart konstatera att det rörde sig om en fyrkantig, 8 × 8 meter stor byggnad. Lejontornet hade åter sett dagens ljus.

Området

Omkring år 1300 gick Gamla Stans västra strandlinje mellan Stora och Lilla Nygatan. Det område som nu undersökts var alltså vid den tidpunkten sjöbotten. Genom att stadsborna tippade sitt avfall i vattnet fylldes snart stränderna ut och det blev ny mark att bebygga. Så småningom uppfördes den stadsmur med försvarstorn som vi nu påträffat.

Omkring 1420 börjar muren omnämnas i det skriftliga källmaterialet. Den omtalas i samband med tomtuppgifter i stadens jordebok som "Nya muren" eller "Strandmuren västantill". Uppgifter om när muren byggdes saknas emellertid, kanske

blev de lågornas rov vid den stora brand som härjade Stockholm 1419, då bl a rådhuset och stadens böcker förstördes.

Ett stort arbete med att kartlägga stadsmurens sträckning utfördes på 1950-talet av Hans Hansson som då var antikvarie vid Stadsmuseet. Arbetet redovisades i avhandlingen "Stockholms stadsmurar", varifrån jag hämtat många upplysningar angående det skriftliga källmaterialet.

Under äldre tid hemsöktes Stockholm av många svåra bränder. Det nu undersökta området skadades troligen vid bränderna 1458 och 1555. 1625 utbröt ännu en eldsvåda. Vårt område förskonades då, men all bebyggelse söder om Kåkbrinken och väster om Västerlånggatan förstördes. 1625 års brand blev startskottet för en gaturreglering av Gamla Stans västra del, varvid den medeltida stadsbilden med smala kvarter och krokiga gränder utplånades. De raka, breda gatorna, Stora och Lilla Nygatan, lades ut, och stora, rätvinkliga kvarter bildades. Många av de gamla gränderna skars av vid Stora Nygatan. De hade en gång i tiden lett ned till strandkanten och sedan stadsmuren byggts, ned mot denna.

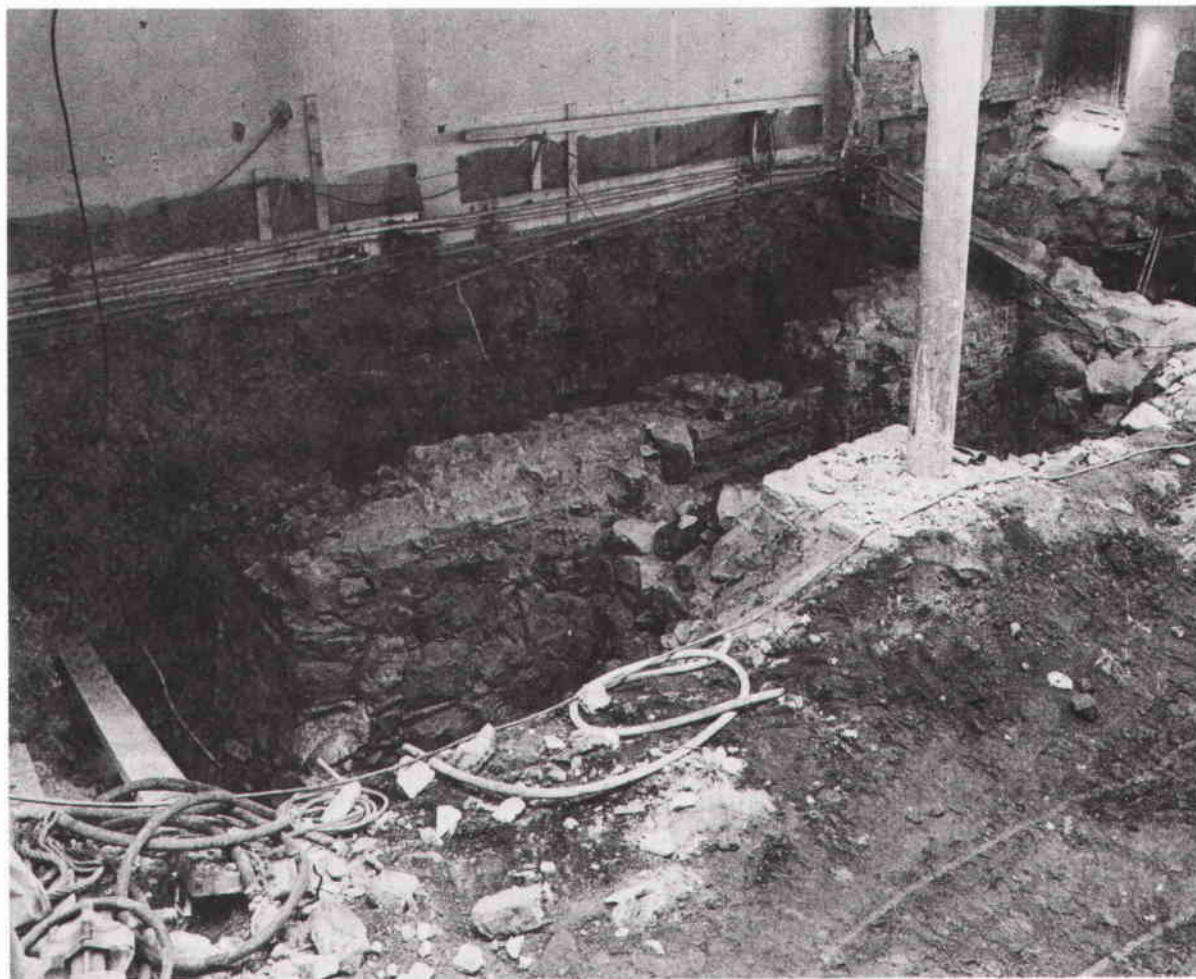
I samband med gaturregleringen revs den bebyggelse som inte bränts ned och nya tomter lades ut. Även stadsmuren med sina torn raserades. Den hade redan under 1500-talet förlorat sin försvarsfunktion och tornen användes istället som bostäder, magasin eller fängelsehålor. Stockholms försvarslinje hade flyttats ut till Vaxholm.

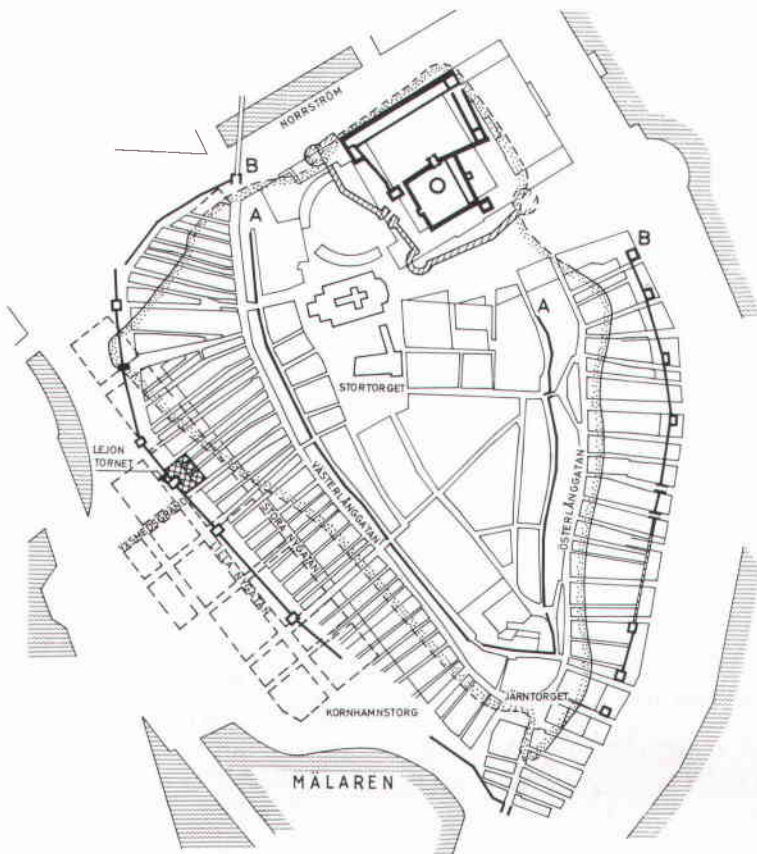
1642 köpte kyrkoherden i Storkyrkan, Olof Laurelius, tomten i hörnet av Lilla Nygatan och Yxsmedsgränd av staden. I samband med köpet fick han också "såsom en del av tomten ett stadens gammalt torn ... som undanröjas och tagas måste". Teglet fick Herr Olof använda "till någon hjälp uti sin byggnad". Mellan åren 1642 och 1647 uppförde kyrkoherden det hus som ännu står på tomten.

Utgrävningen

Det är ovanligt med större arkeologiska undersökningar i Gamla Stan. Detta beror på att husen här är kulturhistoriskt skyddade och följaktligen inte rivs. Schaktningsarbeten i Gamla Stan är också förknippade med många svårigheter. Risk för sättningar, ras och skador på husen finns ständigt. Dessa pro-

Våren 1984 påträffades Lejontornet. Foto Göran Fredriksson. SSM.





- STRANDLINJEN C:A ÅR 1300
- - - - - KVARTER UTLAGDA VID 1600-TALET'S GATUREGLERING
- MEDELTTIDA BEFASTNINGAR
- A GAMLA MUREN C:A ÅR 1250
- B ÄLDSTA STRANDMUREN
- ▨ UNDERSÖKNINGSOMRÅDET

Karta över Gamla stan med de två medeltida stadsmurarna, efter Hans Hansson 1956. På kartan syns även 1300-talets strandlinje, den nya kvartersindelningen som gjordes på 1600-talet och undersökningsområdet. Utgrävningsresultatet visade att Lejontornet och stadsmuren låg längre österut än Hansson antagit. Ritning Maria Lipasti. SSM.

blem har också i hög grad präglat arbetena på gården i kvarteret Tritonia.

Som tidigare nämnts, ligger fastigheten på utfylld mark. Huset var grundlagt på pålar och hade däröver en dålig stengrund.

För att inte orsaka skador på huset omgavs därför schaktningarna med en mängd försiktighetsåtgärder. Endast mindre områden kunde schaktas ut åt gången, och det först efter att erforderlig grundförstärkning utförts.

Den arkeologiska undersökningen har hela tiden skett parallellt med dessa arbeten, som givetvis också påverkat undersökningens genomförande. Bit för bit har arkeologerna grävt sig ned genom århundraderna. Efter det att undersökningen avslutats har arbetet med att sammanställa det insamlade dokumentationsmaterialet vidtagit. Materialet består av fynd, ritningar och fotografier.

Bebyggelsen från tiden efter gaturegleringen

Huset i hörnet av Lilla Nygatan och Yxsmedsgränd har genomgått flera ombyggnader. 1937 skedde en omfattande sådan. Då revs också den bebyggelse som uppförts på gården under 1700- och 1800-talen. Spår efter dessa hus påträffades nu framför allt på gårdens norra del. Husen var försedda med djupa källare, vilket innebar att lämningar efter äldre bebyggelse här utplånats.

Vid ombyggnaden 1937 gjordes ett märkligt fynd. Under golvet i bottenvåningen hittades en stor silverskatt med föremål och mynt från 1700-talets början. Skatten hade tillhört familjen Lohe, som då ägde huset och gömt silvret. Loheskattens silverpjäser finns att se på Stockholms Stadsmuseum och de 18 000 mynten förvaras i Kungliga Myntkabinettet.

Rester efter ännu en byggnad som uppförts efter gaturegleringen påträffades. Dessa bestod av två parallella murar som sträckte sig tvärs över gården i

öst-västlig riktning och slutade vid Lejontornet. Den nordligare muren var delvis sammanbyggd med Lejontornets norra mur, som möjligen kan ha utnyttjats som grund i denna yngre byggnad. Murarna var bevarade till ungefär en meters höjd och bestod av en gråstenssockel och däröver tegel. Teglet var delvis återanvänt medeltida stortegel och delvis av en mindre sort som kom i bruk under 1600-talet.

Bebyggelsen före gaturegleringen: Lejontornet och stadsmuren

Hur såg det då ut i området innan kyrkoherden Olof Laurelius byggde sitt hus på 1640-talet? Av köpehandlingen framgår att ett av stadens gamla torn funnits på tomten. På en av de äldsta Stockholmskartorna, Henrich Thomés karta från 1626, finns en fyrkant markerad nedanför Didrik Ficks och Sven Vintapparens gränder. Möjligen är det Lejontornet som avses.

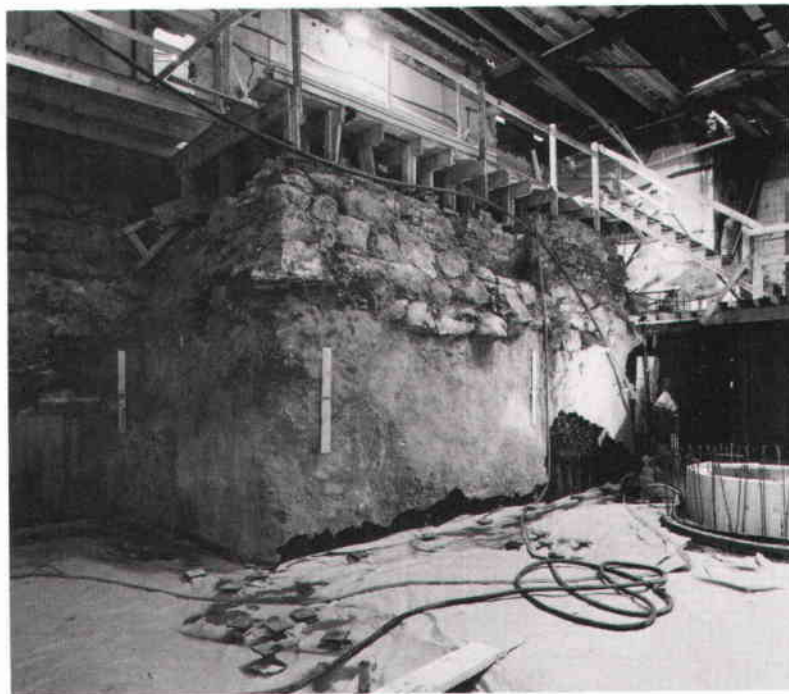
I de skriftliga källorna omtalas Lejontornet under olika benämningar. Det nämns 1439 som Stadstornet nedanför Gotskalk Skräddares (nuvarande Didrik Ficks) gränd. Förutom Lejontornet förekommer namnen Stora Tornet och på 1620-talet Vita Tornet.

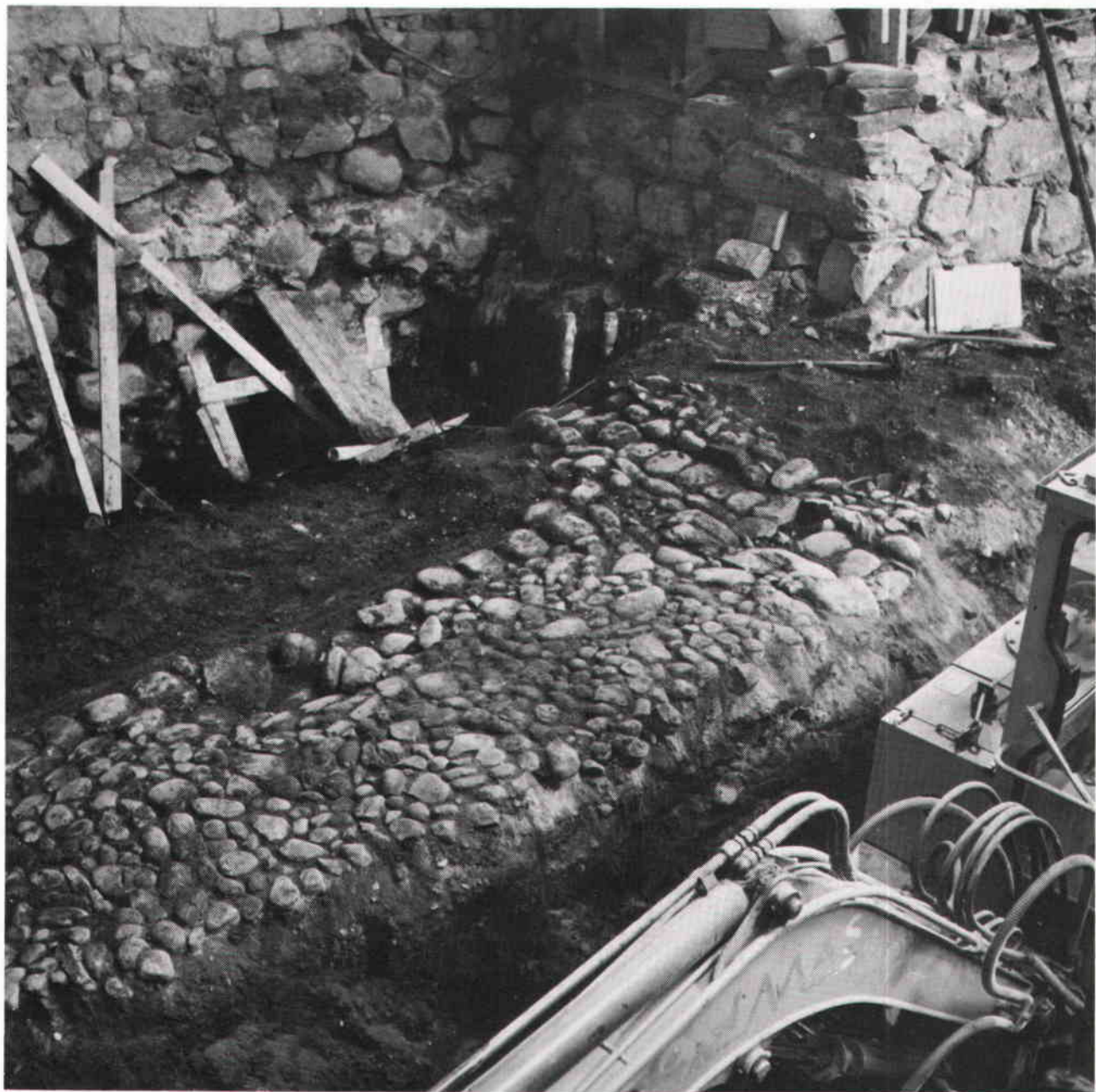
Lejontornet finns också med på den äldsta stockholmsbilden, Vädersonstavlan, målad 1535. På tavlan syns tornet från sjösidan, där dess trappgavel reser sig högt över trähusbebyggelsen vid strandkanten. Tornmuren synes slutna och bakom den med skytteguggar försedda gaveln döljer sig skytteloftet.

De rester av Lejontornet som kom fram vid undersökningen var den kraftiga gråstensgrunden och ovan denna delar av tegelmuren. Som mest var tornet bevarat till en höjd av dryga två meter. Mitt på den sida som tornet vände mot staden låg ingången. I tegelmurverket förekom olika typer av medeltida murningsteknik – de undre skiften var lagda i vändiskt förband och de övre i munkförband. I portöppningen fanns rundat formtegel.

Tornet var fyrkantigt och 8×8 m stort. Grundmurarna hade en tjocklek av 1,5 m och var uppförda i skalmursteknik, dvs de var murade med ett skal av stora, omsorgsfullt utvalda gråstenar kring en fyllning av murbruk och småsten. Bruk saknades mellan stenarna i gråstensgrundens understa skift, vilket kan betyda att tornet uppförts alldeles i strandkanten eller att understa skiftet varit dolt under mark. Intill grunden påträffades rester av kantställda plankor parallellt med murens sidor. Plankorna kan ha använts som riktmärke eller som enkel form då murarna uppfördes. Vid tornhörnen och

Lejontornet och den utschaktade gården. Gårdsnivån har sänkts fem meter. Före utgrävningen låg den strax ovanför Lejontornets murar. Tornet vilar på sina ursprungliga jordmassor, som för att stabiliseras injekterats med vattenglas och besprutats med betong. Foto G Fredriksson.

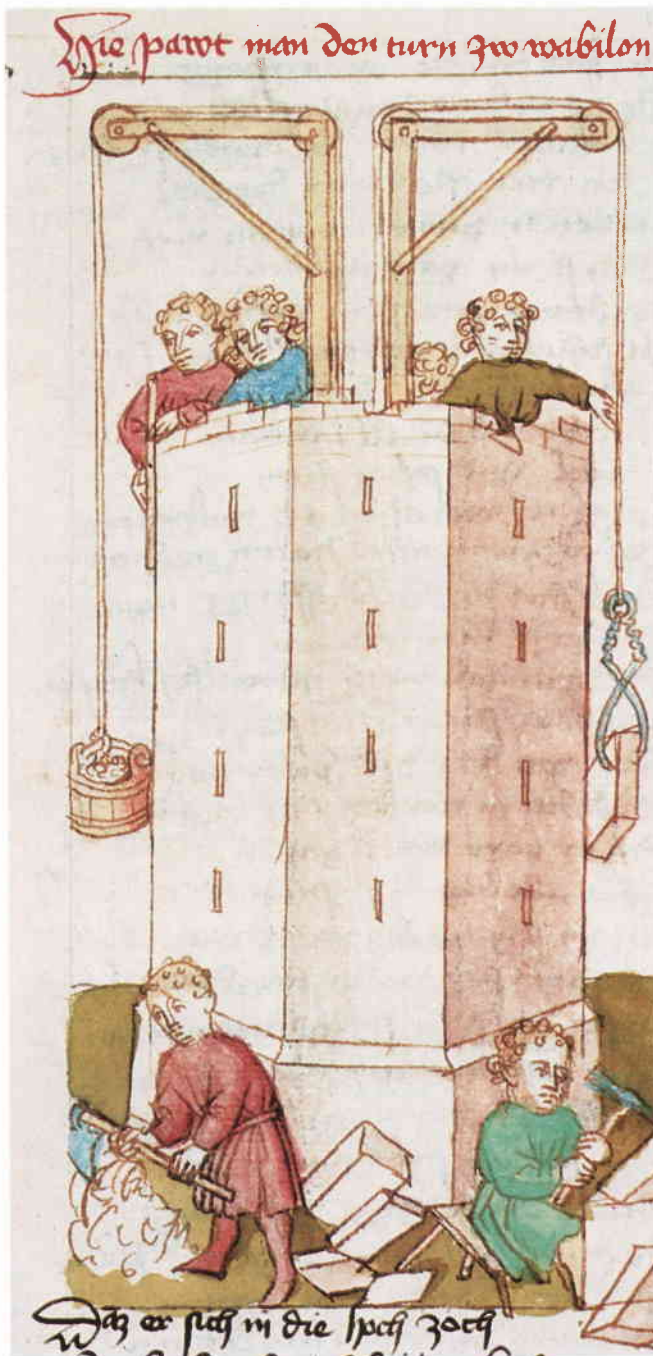




"Murgatan" leder fram mot Lejontornets sydöstra hörn. Gatan är från 1400-talet. Foto Jan Åke Ljung. SSM.



Detalj ur Vädersolstavlan målad 1535. Lejontornets tinnade röda gavel reser sig nedanför kyrkan över de låga trähusen vid Mälarstranden. Foto Francis Bruun. SSM.



framför ingången låg halva kvarnstenar som ingått i grunden. Genom sättningar i tornet hade dessa presats ut och upp på högkant strax utanför muren.

En nivåskillnad på drygt 30 cm kunde uppmätas mellan tornets västra och östra mur. Sprickbildningar fanns också i tornmurarna. Sättningarna hade orsakats av att avfallslagren efter hand presats ihop och av att de pålar som burit grunden börjat förmultna – problemet med dåliga grundförhållanden och därav följande skador på byggnaderna i Gamla Stans utkanter är inte nytt.

I stadens räkenskapsböcker finns uppgifter om att torn – kanske av denna orsak – måste rivas för att sedan återuppbyggas. Även Lejontornet kan ha gått detta öde till mötes. I maj 1604 omtalas i räkenskapsboken att det gått åt 40 dagsverken att riva det ”gamla stadstornet västantill nedanför Bertil Skeppares gränd”, troligen ännu en benämning på Didrik Ficks gränd. Följande år meddelar räkenskapsboken att många dagsverken lagts ned på att bygga upp tornet igen. Bland annat framgår att 30 dagsverken ägnats åt att iordningställa gammalt byggnadsmaterial. Tegel hade rensats, spikar vässats och gamla ankarjärn rätats ut.

Då Lejontornets inre undersöktes kunde vi konstatera att bottenvåningen haft tegelgolv och att två olika golvnivåer funnits. Fynd av ett Johan III-mynt från 1573 under det övre golvet antyder att detta tillkommit efter ovannämnda årtal. Den undre golvnivån härstammar från den tid då Lejontornet ännu gjorde tjänst i stadens försvar. Härom vittnar fynd av en spjutspets och kanonkulor av sten. Vid den undre golvnivån påträffades också spår efter stolpar som kan ha burit en övervåning i trä.

Ett tornbygge illustrerat i en 1400-tals handskrift. Murbruk och sten hissas upp från kalkröraren och stenhuggaren. En murare kontrollerar med en stav att muren är rak. Ur Christherrechronik. Foto K B.

Norr om Lejontornet framkom en 5 meter lång sträcka av stadsmuren, av vilken endast de nedersta gråstensskiften återstår. Muren ingår som en del i den nuvarande byggnadens grund. Stadsmuren träffade Lejontornet ungefär mitt på dess norra vägg. Tornet hade med andra ord skjtit ut ett stycke såväl utanför som innanför muren.

Området kring Lejontornet

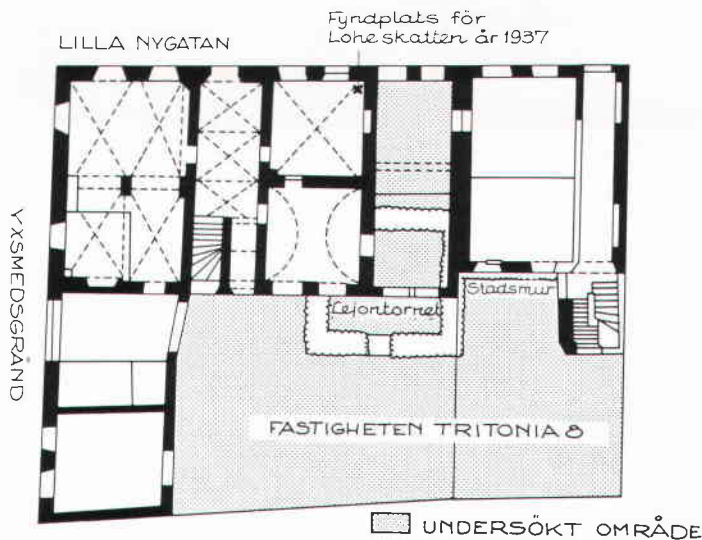
Intill muren och tornet grävdes rester av trähus och stenlagda gator fram. Trähusen var mycket dåligt bevarade. Endast syllstockarna och små fragment av plankgolven återstod. Gatorna var jämna och välgjorda. Kullerstenarna hade lagts i ett lager fin sand.

En av gatorna, "murgatan" eller "allmänningen" som den kallades under medeltiden, löpte parallellt med stadsmuren. I "murgatan" mynnade nedre delarna av Sven Vintappares och Didrik Ficks gränder. I dag kan man fortfarande promenera på grändernas övre sträckning, mellan Västerlånggatan och Stora Nygatan.

Framför tornet mellan gränderna låg ett trähus. Enligt en uppgift i Jordeboken från år 1472 skulle huset då ägts av skomakaren Mattis Finne.

Han hade under 1400-talets sista decennier tre gårdar mellan Didrik Ficks och Sven Vintappares gränder "ovan vid stadens torn". År 1500 uppger Tänkeboken att han också ägde ett stall "västan innan mur bredvid Stora Tornet". Kanske var det rester av detta stall som påträffades söder om tornet. I varje fall upphittades en ryktskrapa i detta hus.

Mattis Finnes stall är det äldsta exemplet vi känner på bebyggelse intill stadsmuren. Under medeltiden upprepades ofta påbudet att inte bygga vid stadsmuren eller belamra området närmast intill med bråte. Detta för att inte fientliga eldpilar skulle sticka staden i brand. Sista gången påbudet upprepades var 1458. En syllstock och rester av ett förmultnat och brandskadat plankgolv som kan vara något



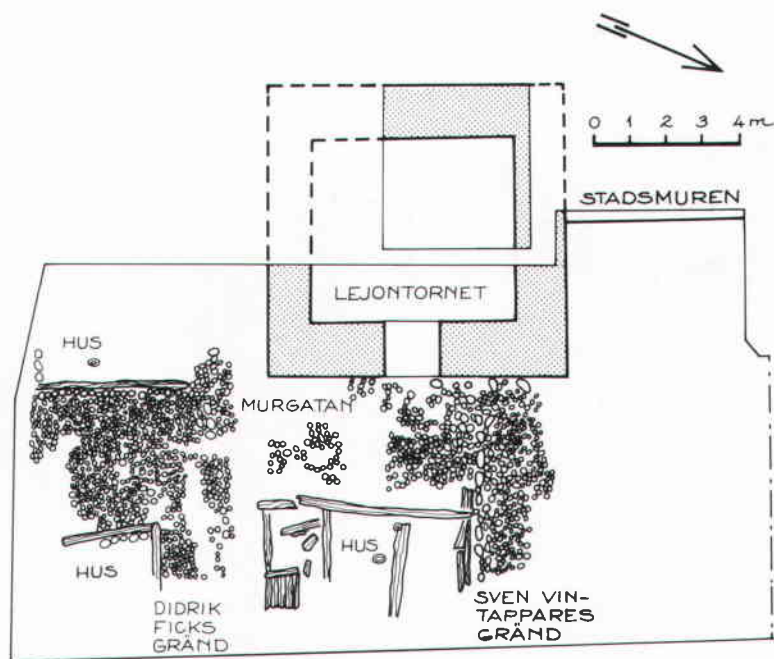
Plan över fastigheten Tritonia 8, Lilla Nygatan 3 och 5 med undersökningsområdet markerat. På planen finns Lejontornet, stadsmuren och fyndplatsen för Loheskatten utsatta. Ritning M Lipasti.

äldre än detta datum påträffades dock vid Lejontornet – kanske ett utslag av att påbud sällan kommer till innan det finns något att förbjuda.

En annan skriftlig uppgift som berör innevånarna i det utgrävda området härrör från 1439 och gäller kopparslagare Håkan Jönsson som bodde på södra sidan av Gotskalk Skräddeles (Didrik Ficks) gränd "nederst gentemot stadstornet". Möjligen kan det vara ett hörn av hans hus som kom fram söder om denna gränd. Kanske härrör fynden av ett blästermunstycke och gjutformsfragment från Håkan Jönssons verkstad.

Även väster om Lejontornet påträffades bebyggelsepå, bestående av fragmentariska plankor vinkelrätt lagda mot tornmuren. Förslagsvis kan plankorna vara en rest av ett golv till någon av de bodar som på 1500-talet fanns utanför stadsmuren.

Många bränder har genom århundradena härjat Gamla Stan. Vid en arkeologisk undersökning ger



På planen över undersökningsområdet syns Lejonornet och norr därom stadsmuren. Framför tornet löper "murgatan" där Sven Vintappares och Didrik Ficks gränder mynnar. Vid gränderna ligger trähus. Uppmätning författaren och Solbritt Benneth. Ritning M Lipasti.

sig detta tillkänna genom att bebyggelse och gator från olika perioder överlagras varandra.

Med hjälp av de fynd som påträffas försöker arkeologen datera de olika bebyggelseperioderna. Myntfynd är i detta sammanhang särskilt tacksamma, men tyvärr sällsynta. De vanligast förekommande fynden utgörs istället av krukskärvor. Under 1300-talet är skärvor från tyska stengodskrus dominerande, men i 1400-talsmaterialet börjar de få konkurrens av inhemska kärl gjorda av rödbrännande lera.

Fynden kan också berätta om det vardagliga livet i området, men även om förbindelser med avlägsna

länder. Som exempel på det senare kan nämnas att vi i kvarteret Tritonia hittade en blyplomb som hade suttit på en packe kläde från Amsterdam och en liten skärva lusterfajans från Spanien.

I det undersökta området fanns lämningar efter tre olika perioder med gator och hus. Fynden tyder på att den äldsta tillhör 1400-talets första hälft och den yngsta tiden strax före 1600-talets gatureglering.

Bebyggelsen har genom de tre perioderna haft ett likartat utseende, med trähus och murgatan där de två gränderna mynnade. Spår efter bebyggelse utanför tornet saknades dock i den äldsta perioden.

Under de stenlagda gränderna och i samma riktning som dessa, fanns träbroar utlagda för att man skulle kunna gå torrskodd i detta säkerligen ganska sankta område. Träbroarna, liksom Lejonornet, låg på ett tjockt sandlager, förmodligen ditforslat för att dränera marken. Tornet och träbroarna var de äldsta lämningarna i området.

Före bebyggelsen

Under sanden vidtog de mäktiga avfallslagren. I undersökningsområdet påträffades den ursprungliga sjöbotten först drygt 1,5 m under grundvattennivån, dvs knappt 6 m under nuvarande gatunivå.

De djupt liggande avfallslagren hade behållit sin fuktighet, vilket innebar att trä och läderföremål hade bevarats väl. Vi hittade bl a ett hundratal hela och typbestämbara skor och ännu fler fragmentariska, men också träskålar, krukskärvor, kammar och järnföremål.

Utfyllnaden av västra stranden hade gått relativt fort. Därom vittnar det enhetliga fyndmaterialet, som kan dateras till 1300-talets andra hälft. Att det tyska inflytandet i Stockholm under denna period var starkt märks på keramikfynden. Nästan samtliga skärvor kommer från tyska stengodskrus.

I avfallslagren framkom också mängder av pålar



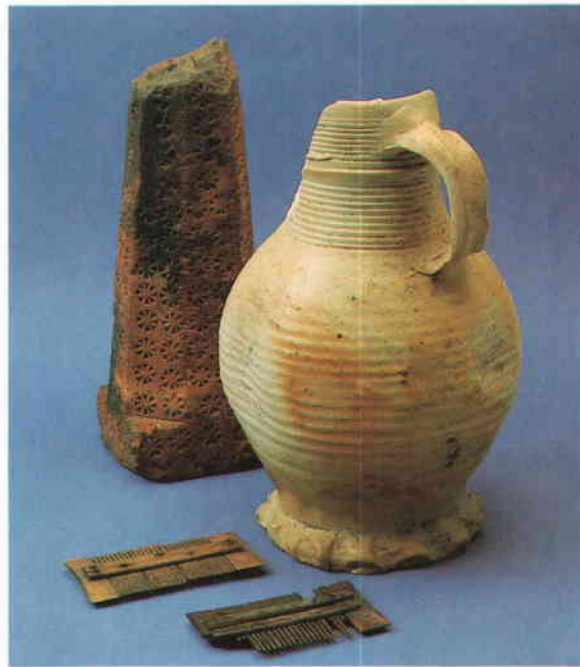
Under de stenlagda gränderna påträffades träbroar, den äldsta gatubeläggningen i området anlagd under 1300-talets sista decennier. Foto J Å Ljung.

från konstruktioner som en gång stått ute i vattnet. Bland dessa pålar kunde två parallella rader urskiljas. Pålraderernas inbördes avstånd var 1,8 m. De låg ca 3 m innanför Lejontornet och löpte parallellt med stadsmuren.

Rester av träkonstruktioner med liknande läge i förhållande till stadsmuren påträffades vid grävningar i Riddarhustorget på 1950-talet. Möjligen kan

pålarna vara en del av ett äldre befästningsverk i trä.

I avfallsagren gjordes grävningens praktfynd – två svärd från 1300-talet. Det ena hittades strax öster om pålradererna och det andra vid en ansamling pålar söder om Lejontornet. Båda svärderna är välbevarade enhandssvärd. Spetsarna har dock rostat bort. Svärderna är bevarade till en längd av 98 cm

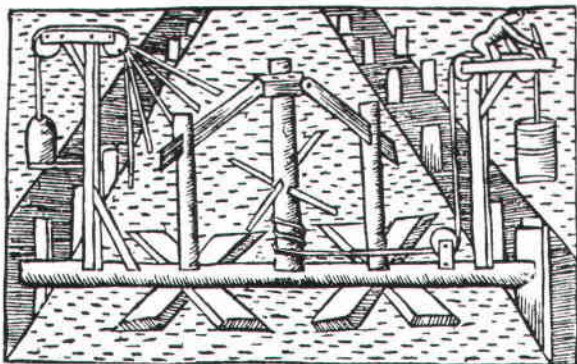


Ovan till vänster. En sländtrissa och ett salvkruis från sent 1300-tal. Foto Henrik Hultgren. SSM.

Ovan. I avfallslagren gjordes fynd från 1300-talets andra hälft. På bilden en ljusstake i rödbränd lera med stämpelornamentik, ett tyskt stengods-kruis och två dubbelkammar. Foto H Hultgren.



Två svärd från 1300-talet påträffades vid utgrävningen. Foto H Hultgren.



Vid utgrävningen framkom pålar, troligen till ett äldre befästningsverk av trä. Olaus Magnus illustrerar hur man på vintern när isen lagt sig kunde driva ner pålar med hjälp av en pålkran. Ur *Historia om de nordiska folken*, bok 12. Rom 1555, Stockholm 1916.

respektive 66 cm. De har en smidd stålklinga försedd med mitträna, raka parerstänger och svärdsknappar. Fragment av kavelklädsel och svärdsidor i trä finns också kvar. Det längre svärdets parerstång är förtjockad i ändarna. Svärdsknappen är klotrund och på toppen försedd med en sexpassig nitbricka. Det mindre svärdet har en parerstång vars ändar avslutas i runda knoppar. Svärdsknappen är sexsidig och facetterad med tillplattade rundlar på två sidor. På vardera rundeln finns ett bomärke gjort av inlagd mässingstråd.

Dendrokronologi

De funktiga jordlagren har medfört att virket på detta djup fortfarande är friskt, vilket möjliggjorde provtagning för dendrokronologisk datering på pålarna under Lejontornet och på pålraden öster om tornet. Dateringsmetoden innebär att man genom jämförande studier av årsringarnas inbördes tjocklek kan komma fram till det årtal då trädet fälldes.

De preliminära dateringsresultaten angav att pålarna under Lejontornet fällts under vintern 1382–83 och pålarna i raderna utanför tornet 1349.

Pålradena skulle alltså ha kommit till då Magnus Eriksson var kung och Lejontornet under Albrekt av Mecklenburgs regering. Tiden var fylld av orosmoln, och under 1300-talets senare del omtalas för första gången långskjutande artilleri i våra trakter. Kanske var det krigskonstens utveckling som påskyndade bygget av en bastant försvarsmur i sten.

Lejontornet kommer att bevaras och vara tillgängligt för allmänheten. Tornet inleder nu sitt sjunde århundrade som en del i hotellets restaurang.

Källor

Hansson, Hans: *Stockholms stadsmurar*. 1956. (2. uppl. 1976.)
Tritonia 8. Arkivutredning av C M Rosell. Otryckt.