

# En värdefull industrimiljö

Om Luth & Roséns etablissement i kvarteret Trumman

Elisabet Wannberg



Stockholms industrimiljöer har varit föremål för en kulturhistorisk bebyggelseinventering, utförd av stadsmuseet på uppdrag av fastighetskontoret. Den första etappen, en översiktlig inventering av industribyggnader uppförda före 1940, genomfördes 1979–80. Arbetet redovisades i en tryckt rapport "Industrimiljöer i Stockholm" i två band 1981 och kompletterades med en flygfotobilaga. Den andra etappen, genomförd 1982–83, har omfattat ett 40-tal fastigheter som ansetts intressanta och angelägna för ett djupare studium. I den andra etappen har fastighetskontoret deltagit med en undersökning av fastigheternas tekniska och ekonomiska förutsättningar för ett bevarande och stadsbyggnadskontoret har redovisat gällande stadsplaner. Inventeringen sammanställs för närvarande och beräknas föreligga i en tryckt rapport före årsskiftet 1983/84 med titeln "Värdefulla industrimiljöer i Stockholm".

Fastighetskontoret angav såsom inventeringens mål: "Näringslivet är grundvalen för stadens ekonomi och utveckling. För att Stockholms historia skall bli åskådlig och gripbar krävs inte bara bevarande av exempel på äldre tiders bostadsmiljöer – även byggnader och anläggningar från viktigare näringsgrenar har ett klart berättigande. Ett huvudmål måste vara att representativa anläggningar från för Stockholm väsentliga hantverk och industrier får fortsätta att existera, underhållas och levandegöras."

I stadsmuseets uppdrag låg att studera anlägg-

ningarna från industrihistoriska och kulturhistoriska aspekter samt att göra en klassificering och upprätta skyddsföreskrifter för de inventerade fastigheterna. Sexton av de undersökta anläggningarna har bedömts vara av byggnadsminnesklass och äga ett synnerligen stort kulturhistoriskt värde.

De flesta industrianläggningar har förändrats genom årens lopp. Teknisk utveckling, expansion, lokaliseringspolitik m m har medfört tillbyggnader, ombyggnader, moderniseringar, ägobyten och växlande verksamheter. Förändringarna har, åtminstone till det yttre, främst varit av additiv karaktär. Detta ger oss möjligheter att tydligt avläsa det historiska skeendet i bebyggelsen. Kanske i ännu högre grad än annan bebyggelse, speglar industrianläggningarna konjunkturernas svängningar och samhällets förändringar. Från kulturhistorisk synpunkt är det i de flesta fall önskvärt att industriebebyggelsen får fortleva som lokaler för industri och hantverk.

Inventeringen har också visat att för flertalet av de undersökta anläggningarna är ett bevarande med hänsyn till användning och tekniska och ekonomiska aspekter relativt oproblematiskt.

En utomordentligt intressant och synnerligen kulturhistoriskt värdefull industrimiljö som ingår i inventeringen är Luth & Roséns verkstadskomplex i kvarteret Trumman. Anläggningen är belägen i Södra stationsområdets västra del vid Rosenlundsgatan. Den utgör en komplett och välbevarad industrimiljö med verkstadsbyggnader, gjuteri, magasin, kontors-

byggnader och portvaktsbostad. Bebyggelsen är medvetet och omsorgsfullt utformad och äger arkitektoniska och miljömässiga kvaliteter. Anläggningen minner om ett stycke industrihistoria med början i 1890-talets högkonjunktur och den svenska industrins intensiva utveckling och mognadsskede, över

lågkonjunkturer, arbetskonflikter och första världskrigets uppsving fram till senare tiders strukturrationaliseringar. Industribyggnaderna i kvarteret Trumman är en omistlig del av Stockholms bebyggelse, den enda större verkstadsanläggningen som återstår i innerstaden.

*Kvarteret Trumman. Foto 1980.*



Det hela började när ingenjören John Luth som 26-åring kom till Stockholm 1883, efter några års praktik i engelska verkstäder, och startade en verksamhet som konsulterande elektrisk ingenjör. De flesta uppdrag bestod i att installera elektrisk belysning i fabriker och bostadshus, både i Stockholm och ute i landet. Ett av hans första uppdrag blev att iordningställa bågglampsbelysning längs Karlavägen.

Verksamheten växte och 1885 bildade Luth tillsammans med ingenjör Ivar Rosén firman Elektriska byrån Luth & Rosén. I takt med landets elektrifiering expanderade firman alltmer och 1891/92 bildades Luth & Roséns Elektriska Aktiebolag med ett aktiekapital på 300 000 kr. Rosén hade vid den tiden redan utträtt ur firman. Bolaget flyttade från sina lokaler vid Smedjegatan 30–32 till Kungsholmsgatan 2 strax intill Bolinders verkstäder på Kungsholmen.

Bolaget hade under sina första år ca 110 personer

anställda och var fortfarande ett installationsföretag som importerade dynamomaskiner och annan utrustning främst från Siemens-Schuckert i Nürnberg. Elektrisk belysning blev allt vanligare och under 1890-talet började också industrin elektrifieras allt mer. Elkraften användes nu inte enbart till belysning utan även för drift av maskiner.

Företagets behov av egen maskintillverkning blev allt större. Tillverkning av dynamomaskiner startades försöksvis 1893 efter Schuckerts konstruktioner. Maskintillverkningen krävde snart större utrymmen. För att finansiera ett nybygge gjorde bolaget en nyemission på 300 000 kr 1895 och året därpå inköptes kvarteret Trumman på Söder. Kvarteret låg då i Stockholms lantliga utkant, med plats för framtida expansion och med ett fördelaktigt läge invid järnvägen.

Ritningarna till den nya anläggningen som omfattade en verkstad, ett kontorshus och en portvaktsbostad utfördes av arkitekten Anders Wilhelm Berg-

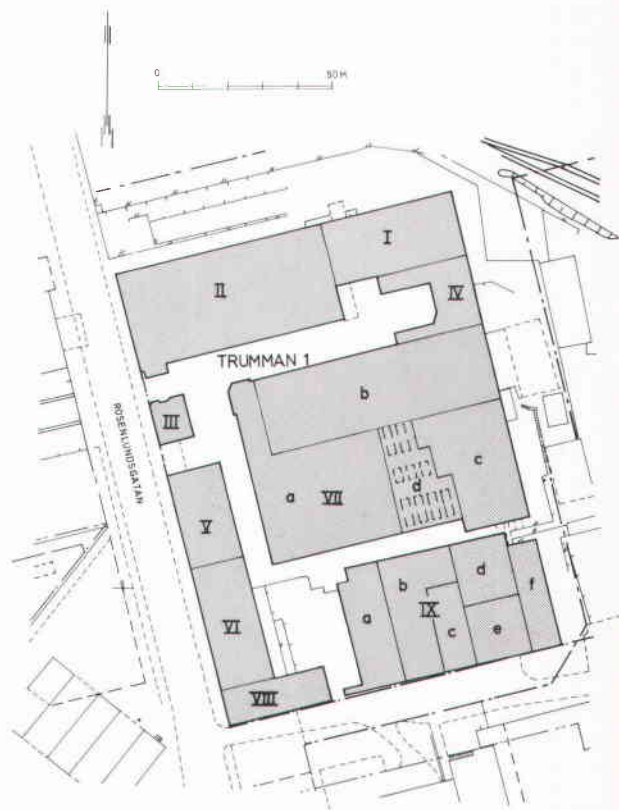
*Den ursprungliga verkstadsbyggnadens sågtak. Där bakom plåtslagareverkstaden och kontorshusen. Foto 1982.*



*Till vänster gjuteriet, i mitten magasinet och närmast maskinhallen. Foto 1982.*



I	Magasin	1916	Looström & Gelin Fasader: Knut Nordenskjöld
II	Gjuteri Tillbyggnad	1906–09 1916	Georg A Nilsson, Ivar Nyquist Looström & Gelin
III	Portvaktsbostad	1896–97	A Wilhelm Bergström
IV	Ångpannehus	1906–09	Harald Thörnvall
V	Kontor Påbyggnad	1896–97 1910–11	A Wilhelm Bergström A Brag
VI	Kontor	1916	Looström & Gelin Fasader: Knut Nordenskjöld
VIIa	Verkstad Tillbyggnad Höjning av tak	1896–97 1898 1939–42	A Wilhelm Bergström A W Kander
VIIb	Maskinhall Påbyggnad	1906–09 1941–44	Georg A Nilsson, Ivar Nyquist
VIIc	Verkstad	1906–09	Georg A Nilsson, Ivar Nyquist
VIIId	Gårdsöverbyggnader, m m	1923	
VIII	Förrådsbyggnad av trä		
IXa	Förråd och personalutrymmen	1944	Looström & Gelin
IXb	Plåtslageri	1908	Harald Thörnvall
IXc	Verkstad	1901	A Wilhelm Bergström
IXd	Stall	1906	Georg A Nilsson
IXe	Förråd	1961	
IXf	Modellmagasin Påbyggnad	1904 1907	Georg A Nilsson, Ivar Nyquist Georg A Nilsson



*John Fredrik Luth föddes i Gävle 1857 där han avlade mogenhetsexamen 1876, elev vid Kungliga Tekniska Högskolan 1877–80, elev vid Ecole d'Application du Génie Maritime, Cherbourg 1880–81, anställd vid varv och verkstäder i England 1881–83, innehade elektrisk byrå i Stockholm 1883–92, verkställande direktör för Luth & Roséns elektriska AB 1892–1909, verkställande direktör för Ludvigsbergs verkstads AB 1904–09. Gift 1887 med Euphrosyne Selma Helena Grafström (1861–1935). Barn: Kerstin Helena (1894–1909). Död i Stockholm 1909. Bilden ur Svenskt Porträttgalleri.*



ström. Som byggmästare anlätades Carl Molin. John Luth sökte byggnadslov för kontoret och portvaktsbostaden i juli 1896 och i november samma år för verkstaden. Den 10 augusti 1897 var verkstadens taklag uppsatt och intäckt och skorstenarna uppförda. Några veckor senare stod anläggningen färdig för slutbesiktning.

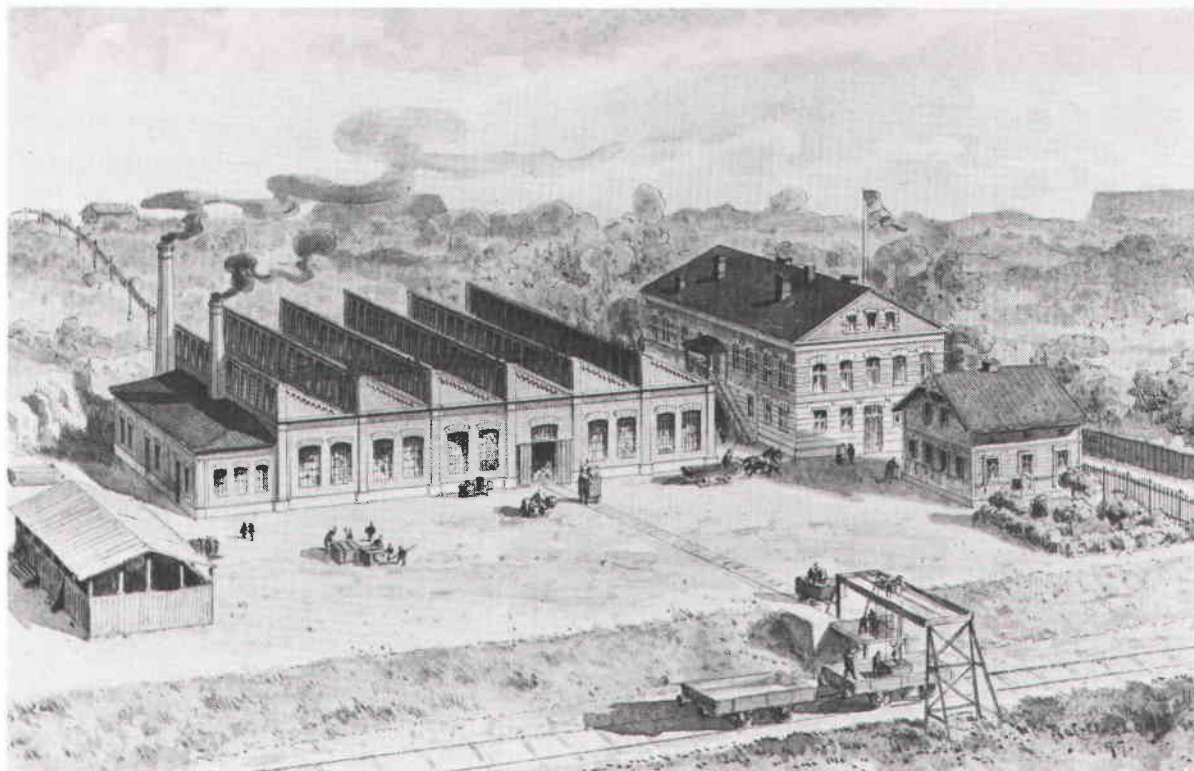
Verkstaden byggdes i tegel med sågtakskonstruktion av trä och järn. Byggnaden fick en närmast kvadratisk plan med en stor öppen sal, samt en mindre utbyggnad för pannrum, smedja och torkugnar m m. Elektrisk belysning installerades men den var med dagens mått mätt relativt blygsam och man var fortfarande beroende av dagsljuset. Sågtakets fönster och en tät fönstersättning i fasaderna sörjde för ett jämnt dagsljus i den djupa byggnaden. Kontoret uppfördes av tegel i en våning, med vind och hög källarvåning för förråd. Huset försågs med förstuvkivist och yttertrappa av trä och fasaderna dekorerades med horisontella putsade band. Portvaktshuset byggdes i trä med lövsågade vindskivor och förstuvkivist och rymde i bottenvåningen en lägenhet på två rum och kök, samt två rum på vinden. I huset bodde dels portvakten och dels bolagets kusk. De nya lokalerna togs i bruk 1897 och i verkstaden kom ett hundratal anställda att arbeta. Verkstadsbyggnaden rymde svarvare-, hyvel-, monterings-, magnet-, armaturlindare-, instrumentmakare- och snickar-

verkstad, metallgjuteri, smedja, provningsrum och verkstadsrum på en yta av ca 1 200 m<sup>2</sup>. Produktionen bestod främst av dynamomaskiner av olika slag, transformatorer och motorer.

Till drivkraft och belysning av fabriks- och kontorslokalerna användes elektricitet överförd från Uddby vattenfall på Tyresö. Uddby hade inköpts av bolaget och en kraftstation uppfördes 1897 på platsen för en nedbrunnen kvarn. Stationen beräknades till ett uttag av 540 hkr. Samma år skedde den första kraftöverföringen – den första långdistansöverföringen in till Stockholm – via stolpledningar till Skanstull där strömmen transformerades ner och ledde vidare på stadens elnät till Luth & Rosén.

Redan 1898 gjordes en tillbyggnad av verkstaden mot norr med A W Kander som arkitekt och byggmästare. Tillbyggnaden rymde smedja, snickarverkstad och modellvind. Samma år kompletterades anläggningen med magasin och avträden i en länga av trä längs norra och östra tomtgränsen. Tre år senare uppfördes en mindre verkstadsbyggnad vid södra tomtgränsen efter arkitekt Bergströms ritningar. Den uppfördes i tegel i en våning och inredd vind med takfönster, relativt stora spröjsade fönster på långsidorna och dekorativa spetsbågiga fönster på gavlarna. Det tunna taket fick stödjande figursågade konsoler.

På våren 1899 bildades Luth & Roséns verkstads-



*Luth & Roséns nyuppförda anläggning 1897. Lägg märke till elledningen som leder fram till verkstaden i bildens vänstra kant.*

klubb för att tillvarata arbetarnas intressen gentemot arbetsgivaren. En av de drivande krafterna var den 25-årige filaren Karl Karlsson. Arbetstiden var ca 58 timmar/vecka och lönen för en maskinarbetare var mellan 26–34 öre/tim. Hantlangare och hjälparbetare hade betydligt lägre lön. Arbetarnas bekvämlighet inskränkte sig till avträdena i magasinslängan. Rocken och hatten hängdes på en krok vid arbetsmaskinen, matsäcken åts troligen också vid arbetsbänken.

År 1904 hade anläggningen en tillverkningsyta av ca 1 700–1 800 m<sup>2</sup>. Antalet anställda arbetare var 160 och antalet verkstadsmaskiner 75, varav 4 svarvar, 16 bormaskiner, 8 fräsar, 5 pressar och 4

hyvelmaskiner. Maskinerna var uppställda i rader i verkstadens nord-sydliga riktning med transmissions drivaxlar i samma riktning i taket. Varje rad hade ca 6 meters bredd till sitt förfogande. Verkstadsbyggnadens mittre del tycks enligt äldre fotografier ha varit tom på maskiner och inramats av arbetsbänkar. Den delen av verkstaden benämndes ”stora fabrikssalen”.

Arbetsplatsen var, i jämförelse med dagens motsvarigheter, en mycket tät och tätbefolkad miljö. Varje arbetare hade drygt 10 m<sup>2</sup> av den totala tillverkningsytan till förfogande, en siffra som tycks ha varit det normala för tiden. Motsvarande siffror för den totala verkstadsytan i Stockholm idag är ca 20

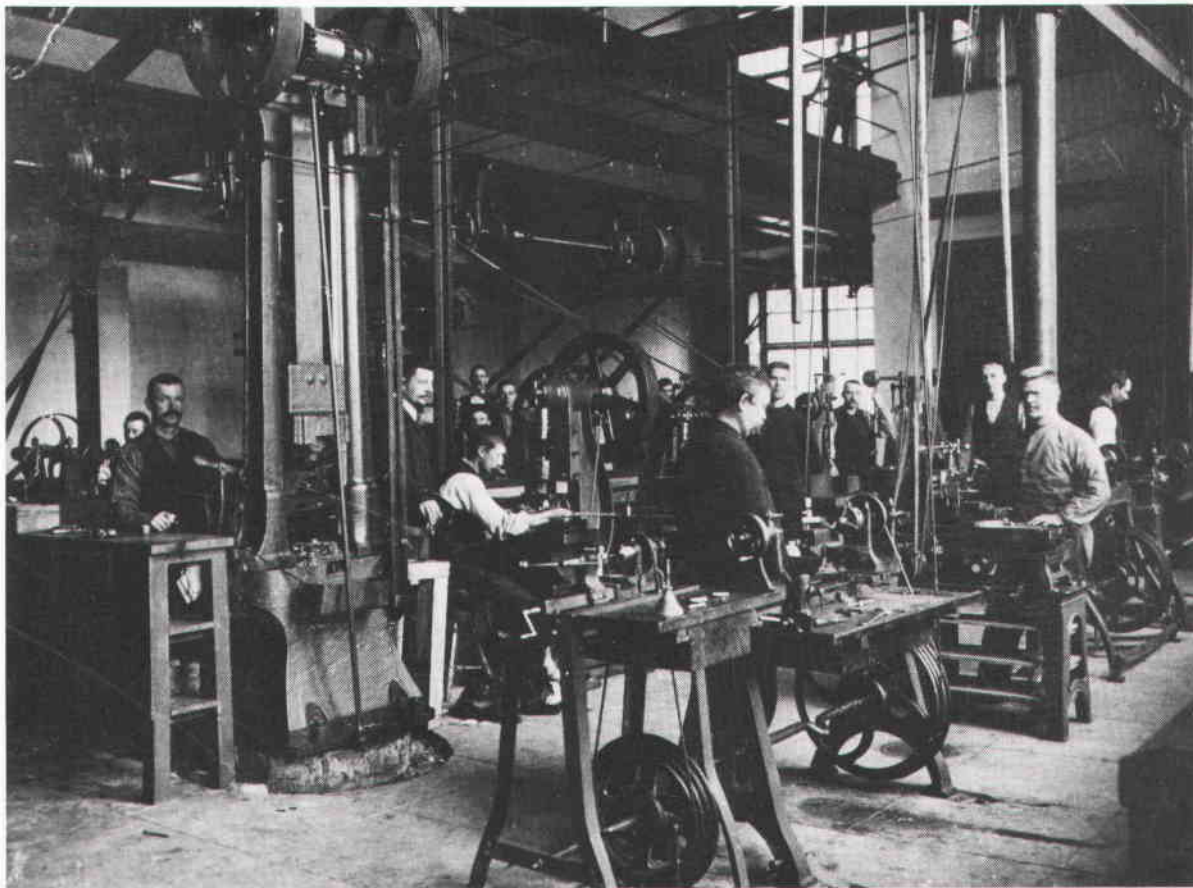
m<sup>2</sup>/anställd. Dagens nyplaneringsnorm ligger på 50 m<sup>2</sup>/anställd. Den ökade ytan hänger främst samman med större och fler maskiner, färre anställda och ökad mekanisering.

Arbetsmiljön var farlig, med mängder av drivremmar och maskiner helt utan skyddsanordningar. Man kan också anta att miljön var bullrig. Den fråga som diskuterades mest på verkstadsklubbens möten var olycksfallsförsäkring med ersättning vid skada. I klubbens styrelseberättelse för år 1904 står: "Klubben har under året tagit initiativ till och igångsatt

en olycksfallsförsäkring hvilken visat sig vara av behovet påkallat."

Luth & Rosén hade fram till 1899 en hastig expansion som därefter stagnerade under några år. Företaget bedrev inget eget framgångsrikt experimenterande för elektrisk maskintillverkning. Man var fortfarande beroende av Siemens-Schuckerts konstruktioner. Luth & Rosén kom dock efter sekelskiftet att få en omfattande mekanisk produktion. Hiss-tillverkningen startade 1900 och framför allt inköptes Ludvigsbergs Mekaniska Verkstad 1904 som till-

*Interiör från verkstaden. Bilden är ej daterad men troligen från 1890-talets slut.*



verkade brandsprutor, kylmaskiner, luftkompressorer, pumpar och värmeradiatorer; en väl inarbetad specialtillverkning.

1906 påbörjades projekteringen av en utbyggnad i kvarteret Trumman för att rymma Ludvigsbergstillverkningen. Ludvigsbergs industritomt vid Söder Mälarstrand hade nämligen 1904 förvärvats av Münchenbryggeriet som behövde utrymme för expansion. Utbyggnaden som mer än fördubblade anläggningens storlek, omfattade ett gjuteri, en maskinhall för montering av stora maskiner, ytterligare en verkstadsbyggnad i anslutning till den befintliga, ett ångpannehus samt en plåtslagarverkstad och ett stall vid södra tomtgränsen. Projektörer var arkitekten Georg A Nilsson och ingenjören Ivar Nyqvist som något år tidigare bildat den projekterande och byggande firman AB Arkitekt- och Byggnadsbyrå.

Redan 1904 hade ett modellmagasin uppförts vid södra tomtgränsen efter Nilssons och Nyqvists ritningar. Magasinet uppfördes i tegel i en våning och inredd vindsvåning. Fasaderna fick en förhållandevis rik utformning med lisener, blinderingar och en rad välvda fönster.

Maskinhallen byggdes till på den gamla verkstadsens norra sida som en enda hög hall i tegel med takkonstruktioner av trä och järn och ett galleri av trä. I anslutning till maskinhallen vid östra tomtgränsen uppfördes en verkstadsbyggnad i tre våningar och vind. Verkstaden byggdes i en konstruktion av spiralarmerad betong, en av de första i Stockholm. Gjuteriet byggdes i tegel med grundmurar och källare av betong och takkonstruktion av trä och järn. Markplanet rymde en enda stor gjuterihall med stora ugnar och fyra svängkranar. I källaren inrymdes metallgjuteri och sandmalning. Nybyggnaderna var för sin tid mycket moderna, men gjuteriarbetarna från Ludvigsbergs gamla gjuteri lär aldrig ha funnit sig tillrätta i de nya lokalerna.

Plåtslageriet byggdes till invid den lilla verkstadsbyggnaden vid södra tomtgränsen. Byggnaden upp-

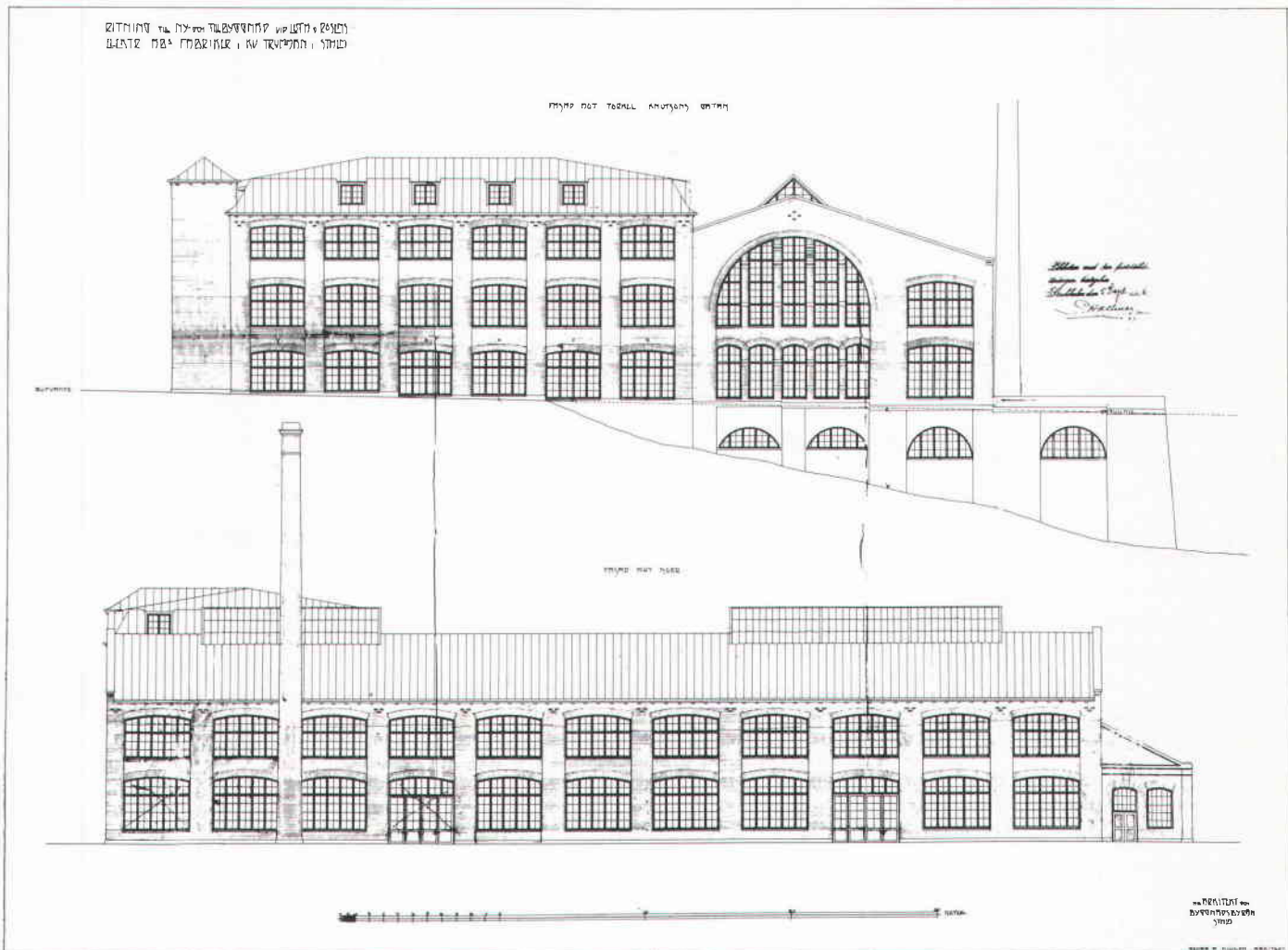
fördes i tegel med rundbågiga fönster i gavlarna och takfönster och innehöll ett stort verkstadsrum. Ritningarna är signerade av byggmästaren Harald Thörnvall. Thörnvall har också gjort ritningarna till ångpannehuset, utbyggt vid östra tomtlinjen och uppfört i tegel i två våningar och en hög källarvåning där ångpannorna installerades.

Arkitekturen i 1906-09 års utbyggnad präglas främst av arkitekten G A Nilssons saklighet. Byggnadernas form är i första hand betingad av funktion och konstruktion och har enkla röda tegelfasader med enstaka dekorativa element och stora fönsterytor både i fasader och tak för att skapa ljusa arbetslokaler. Karakteristiskt för både gjuteriet och maskinhallen är byggnadernas gavlar, som gestaltats med rundbågiga fönsterarrangemang. Gjuteriet och i viss mån verkstadsbyggnaden är numera ombyggda i interiören medan maskinhallen fortfarande i stort sett är bevarad. Hallen är ett vackert rum av imponerande rymd med dager från överljus och takfönster.

Byggnadsföretaget genomfördes inte utan problem. Under 1908-09 inträffade en lågkonjunktur som drabbade Luth & Rosén. Betydande lån togs för att finansiera bygget. Arbetskonflikter försenade dessutom arbetet som låg helt nere under våren 1908. Ivar Nyqvist begärde befrielse som ansvarig byggmästare och ersattes av Harald Thörnvall. I augusti 1908 var grunderna lagda och i december samma år anhöll Thörnvall om bjälklagsbesiktning i stora maskinhallen som i maj påföljande år slutbesiktigades. Under 1909 överflyttades Ludvigsbergs tillverkning till de nya lokalerna.

1910, året efter Ludvigsbergs överflyttning till Trumman, var ca 380 personer anställda i produktionsen, varav ett 50-tal i gjuteriet. Verkstaden var utrustad med 189 verkstadsmaskiner. Det rädde brist på arbete och verkstadsklubben förhandlade med bolaget om att införa 8-timmarsdag istället för att avskeda folk. Så skedde också på den elektriska avdel-





*Fasadritning till maskinhallen och verkstadsbyggnaden av Georg A Nilsson 1906.*

ningen. Lönerna var fortfarande låga, 39 öre/tim för kvalificerade arbetare.

Mitt under krisen, i november 1909 avled John Luth, 52 år gammal. Han karakteriserades i sitt eftermäle som en företrädare för den ”sunda, försik-

tiga utvecklingslinjen” och som en djupt religiös man.

Den dåliga orderingången, den sviktande soliditeten och efter Luths död en oenig ledning ledde till att förhandlingar startade om en uppgång i ASEA men i

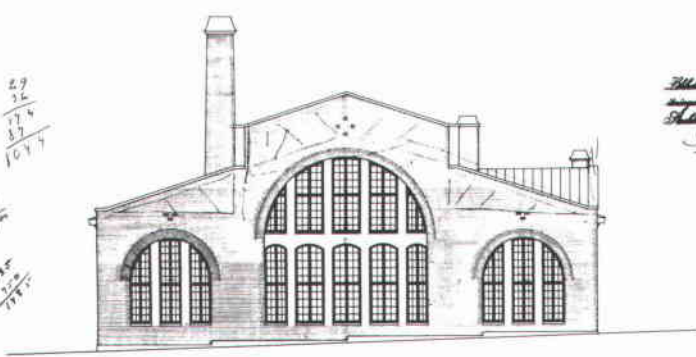
DRITNING AV: FASADEN ÖFRER LUTEREN BÅNEN  
SENDER 2001 FÖR: I NÖRBYHÖJEN, STOKHOLM

29  
 26  
 174  
 37  
 1017

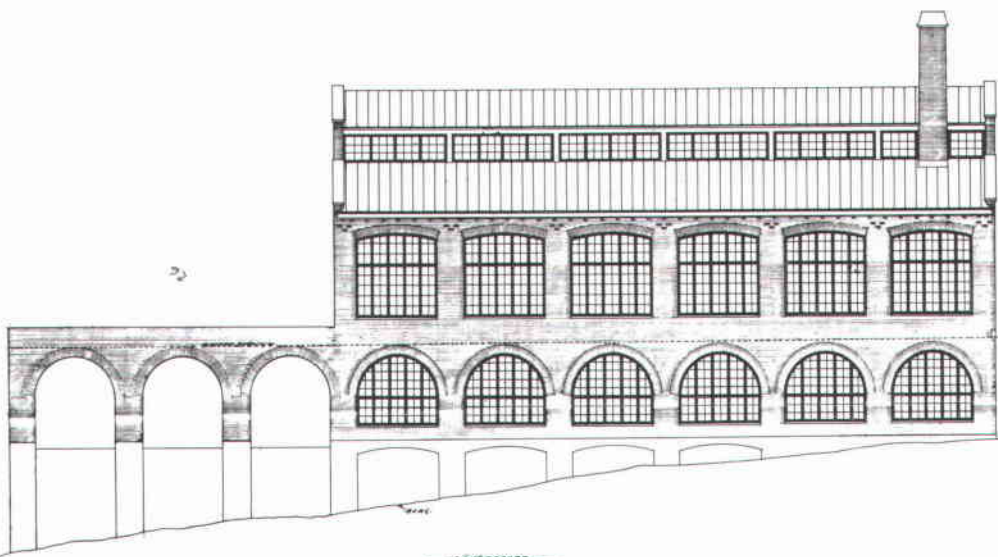
100  
 1000

Fasaden 74F  
 1000  
 1000

*Blått och de föraste  
 sängen byggde  
 Skulle ha varit  
 Skallan*



— SIKTAVSÖ —



— LERHÖJEN —



1:100  
 1:100  
 1:100

Fasadritning till  
 guteriet av Georg  
 A Nilsson 1906.



*Gjuteriet 1915.*

stället rekonstruerades företaget och krisen i ledningen löstes.

Första världskrigets utbrott 1914 gav bolaget ett storartat uppsving. Företagets produkter fick stor efterfrågan. En av de stora kunderna var marinförvaltningen och Luth & Rosén levererade omfattande elektriska utrustningar till marina fartyg. Tillverkningen bestod också av elektriska driftmotorer, hissar, kranar, traverser, transportbanor och utrust-

ning för elektriska kraftstationer samt hela Ludvigsbjergs mekaniska produktion.

Arbetsstyrkan utökades och 1915 var 500 personer verksamma i produktionen samt ca 125 tekniker och tjänstemän på kontoret. Verkstadslokalerna blev åter för trånga.

Luth & Rosén hade inköpt Söderbloms gjuteri i Eskilstuna 1916. Man beslöt att bygga ut i Eskilstuna och flytta hela ludvigsbjergstillverkningen dit. I

samband med omorganisationen likviderades Ludvigsbergs Verkstads AB och uppgick helt i Luth & Rosén. Gjuteriet i Trumman byggdes om till lindningsverkstad för transformatorer och elmaskiner. Även de övriga verkstadsavdelningarna omorganiserades. I Luth & Roséns verkstadsklubbs minneskrift 1899–1939 ger signaturen "G" en personlig beskrivning av förloppet: "... nu 1917 på hösten kom en revolution, som skakade verkstaden i sina grundvalar. Verkstadschefen Lagerbäck och hans högra hand 'greven' Holmgren, som förresten inte bara var hans högra hand utan båda hans händer och huvud och fötter med, sparkades. En ny man skulle rationalisera och införa "Taylor"\* och flytande tillverkning\*\*. Ett dussin nya ingenjörer engagerades på verkstaden och en våldsamt ommöblering började. Ludvigsbergstillverkningen flyttade till Eskilstuna. Halva svarareverkstaden lastades på järnvägsvagnar och kördes dit. Metallgjuteriet likaså och Lindkvist tog läktaren efter ludvigsbergarna och verkstadskontoren till lindningsavdelning för motorer och generatorer. Plåtpressningen skingrades delvis och Björkman fick resten av huset för transformator-tillverkningen. Revolververkstaden blev monteringsverkstad för småmotorer, strålkastareverkstaden blev stångjärnsförråd och kapning. De stora arbetsmaskinerna hos Öberg flyttade ut i hallen, ett par till Eskilstuna och för övrigt flyttades alla maskiner, bänkar och verkmästarekontor på alla avdelningar, så att de skulle få sin rätta plats i den flytande arbetsgången. Det gick så långt, att plåtpressar skulle stå i svarareverkstaden. Det gamla 'kackamojet' var odugligt. Här skulle bli 'Taylor' eller åtminstone 'halv-Taylor'."

\* F W Taylor, upphovsman till "rationell arbetsledning", dvs tidsstudier m m, i dagligt tal Taylor-systemet.

\*\* Kontinuerlig tillverkningsgång där maskinerna fixerar arbetsrytmen och utan egentlig mellanlagring av godset i produktionskedjan.

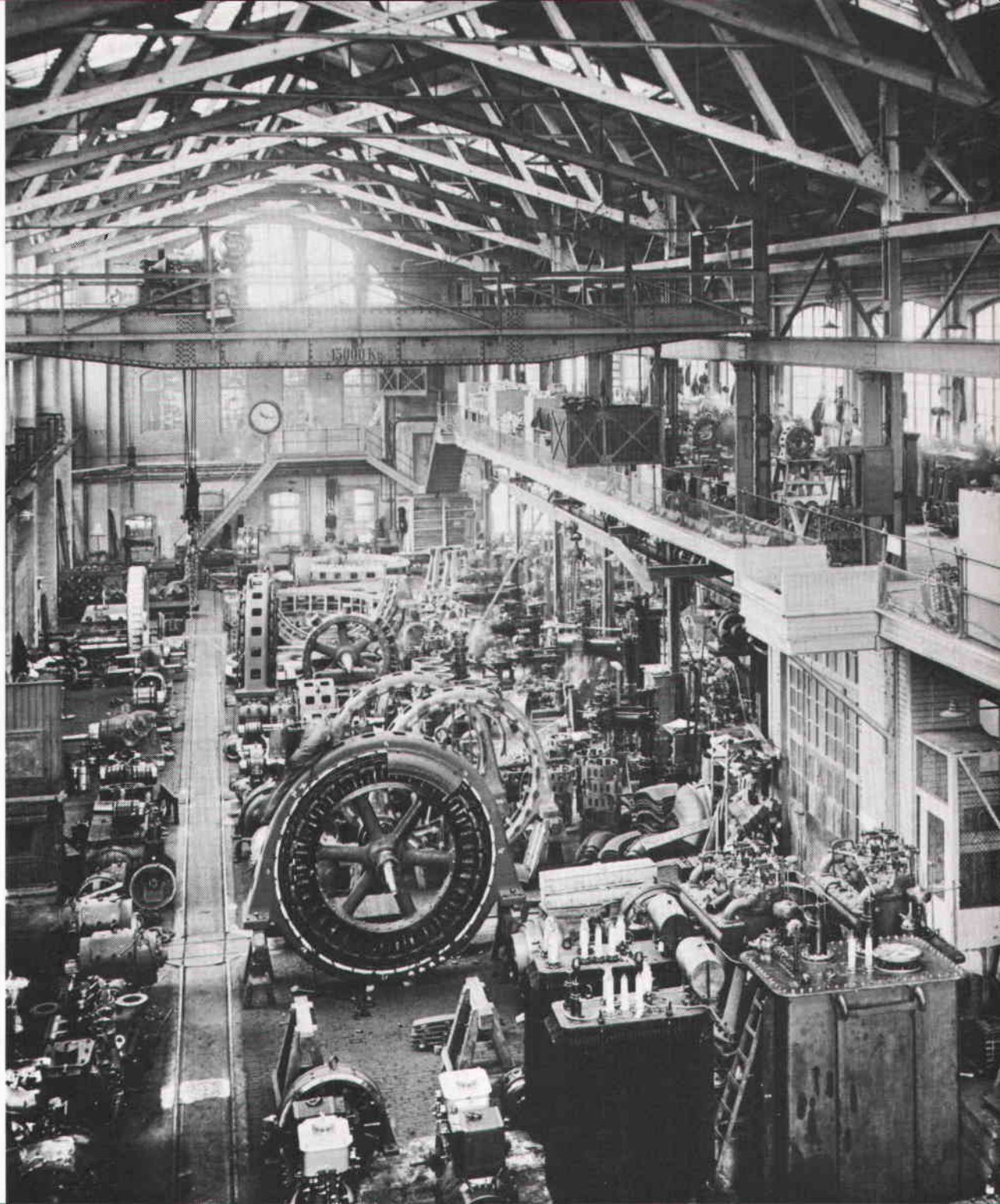


Lindareverkstaden 1919.

Höger sida: Maskinhallen 1919.

Överflyttningen till Eskilstuna var inte oproblematiske. Den yrkesskickliga arbetarkåren i Stockholm flyttade inte med och bolaget hade stora svårigheter att få kunniga arbetare till det nya gjuteriet. Kvaliteten på gjutgodset sjönk, vilket medförde att Luth & Rosén sackade efter sina konkurrenter i kvalitetshänseende. Redan efter några år flyttades tillverkningen tillbaka till Stockholm.

Sedan gjuteriet byggts om till lindningsverkstad och förlängts med tre fönsteraxlar fortsatte utbyggnaden med ett stort magasin i tomtens nordöstra hörn samt ytterligare en kontorsbyggnad vid Rosenlundsgatan. Projektörer för hela utbyggnaden var Ivar Looström och Alvar Gelin Byggnads- och Konstruktionsbyrå. Merparten av ritningarna bär



Looströms signatur. I magasinsbyggnadens fem våningar, källarvåning och två vindsvåningar inrymdes, förutom förråd, även kabelspinneri, målarverkstad och på vinden ritkontor. I källaren gick järnvägsspår rakt in i byggnaden. Fasadritningarna till magasinet och kontorsbyggnaden är signerade av arkitekten Knut Nordenskjöld och daterade 1916 respektive 1917. Betongkonstruktionerna har röda tegelfasader med nationalromantiska drag, brutna tak, ankarslutur och vertikal fasadindelning med tätt spröjsade fönster.

Krigsåren gav bolaget goda förtjänster. Vinsten steg från 35 000 kr 1913 till 2,7 miljoner kr 1918. Den synes dock inte i någon högre grad ha investerats i verkstadsresurser och tillverkningskapacitet. Inte heller verkar de goda åren ha kommit arbetarna till del. 1916 konstaterar verkstadsklubben att verkstaden i lönehänseende tillhörde de sämsta i Stockholm. 1918 hade en yrkesarbetare med minst sju års erfarenhet i yrket en minimilön på 90 öre/tim. Arbetstiden var tio timmar per dag och det var vanligt med 2–4 timmars övertid. I pressen förekom artiklar om verkstadens olämplighet som arbetsplats. Det var möjligen under den här perioden som namnet "Lusiga Rosen" myntades. Åren efter krigsslutet medförde åter en svår kris för bolaget. 1919 bokfördes en förlust på 5,5 miljoner. Lönerna, som efter en strejk 1920 höjts reducerades redan före årets slut och året därpå sjönk de med mer än 25%. Vid årsskiftet 1920/21 blev närmare ett hundratal av de 737 anställda arbetslösa och i juni 1921 återstod 208 anställda. Luth & Rosén blev ett av många bankäggda krisföretag. Bolaget ombildades ett flertal gånger och aktiekapitalet nedsattes. Luth & Rosén hade svårt att hävda sig i orderkonkurrensen med sin storebror ASEA. Produktionen av hissar, kylanläggningar, kompressorer, pumpar m m var dock fortfarande konkurrenskraftig. Från 1922 utvecklade och marknadsförde företaget en kuggväxelmotor som blev en efterfrågad produkt även på exportmarkna-



Fasadritning till magasinet av Knut Nordenskjöld 1916.

den och företaget arbetade sig upp ur krisen.

I Luth & Roséns personaltidning Överslaget finns 1928–29 några kåserier under rubriken "En titt i verkstaden just nu" av signaturen "G G". Bakom signaturen döljer sig sannolikt Oscar Rahl, tjänsteman i företaget. Här återges några citat. Först en miljöskildring av svarvareverkstaden i det trevånga verkstadshuset:

"Pling! Plang! Plang! Där kommer den elektriska trucken susande med gjutgods som skall upp till Trean, Övre Svarvareverkstaden. Vi slinka med in i hissen och äro i en blink uppe hos mästern Brolin. Här råder det verkliga jäktet. Ett sjuttioal maskiner snurra och fräsa och rassla. Basar och transportörer och kontorister och springpojkar sno här i en enda virvel hela Guds långa dagen för att 'bevaka' alla de tusentals detaljer, som här tillverkas. Här gå vi omkring ett ögonblick och se på Olle när han borrar med 8 spindlar på en gång och Pettersson fräser axlar. Här träffa vi också en lång rad skickliga svarvare. Här ha vi bröderna Bergkvist, av vilka den ene



*Den ursprungliga verkstadsbyggnaden disponeras numera av AMU byggtutbildning. Foto 1982.*

*Plåtslagareverkstaden används idag som bilverkstad. Foto 1982.*



nyss blivit förman, Eklund och Pettersson, som äro perfekta på axlar m.m., Gustafsson, som är expert på ventiler och kompressordetaljer, och här få vi lyfta på hatten för nu ha vi hunnit till Lindgren, f.n. sysselsatt som 'all round' svarvare, verkstadsklubbens ordförande, en folktribun av blodet."

Vidare en beskrivning av plåtslagareverkstadens bokstavligen öronbedövande buller:

"Jag går här och gastar i öronen på er så jag blir hes. Här är ett helvetes larm! Karlskrona-Kalle och Dahlmasen och några till köra med pneumatiska mejslar och nithammare, så att det låter som när en hel armés trumslagare slår revelj. Genom den mullrande åskan från dessa trumvirvlar skär klangen från Janssons släggslag, när han riktar plåt som en stormklockas 'uppbrottssång'.

De flesta plåtslagare bliva till slut döva. Har man en vacker söndag svärmat i Guds gröna natur och på måndagen har svårt att befria sig från naturpoetiska drömmar, så behöver man bara gå opp i plåtslagareverkstaden för att komma i verkstadsform igen. Man tycker att denna helvetesrevelj utsänder ett sådant hav av ljudvågor, att man kan simma på rygg i dem och skölja av sig all sentimentalitet (mänskenshumöret)."

Följande citat är hämtade från ett stycke som ger en karaktäristik av fabriksgården och lindningsverkstadens (fd gjuteriets) miljö. Det var framför allt i lindningen som de kvinnliga arbetarna var anställda:

"Tut, tut! Se opp för bilen! Vår last-Volvo svänger om verkstadshörnet lastad med kuggväxelmotorer. Chaufför Pettersson expedierar den första etappen av en resa runt jorden. Resenärerna äro destinerade till japanska armén."

"Ja, här ser Ni nu vår verkstadsgård. Vid sidan om biltrafiken står här uppradade c:a 800 motorstommar av alla typer i väntan på tur till slipning i 'Imperialsängen' hos Danielsson. Byggnaden mot vars vägg de äro uppresta var från början gjuteri

men är nu transformatorverkstad och lite till. Vi gå in genom den lilla dörren på långsidan och komma in emellan tegelugnen och vacuumpannorna. Det är inte värt att sätta sig närmare in i dessa pjäser, för det kunde bli hett om öronen och så finge vi nog själva lite vacuum i pannan.”

”Och här framme träffa vi våra damer, sysselsatta vid ännu mindre spollindningsmaskiner som nästan likna spinnrockar. Titta här t.ex. på Anna! Ja, jag säger inte fröken och tillnamn för jag har aldrig hört nå'n annan säga nå't annat än Anna, så jag tror inte hon mistycker, och i varje fall behöver hon inte begagna nå'n titel till mig. Ser det inte ut som hon satt vid en spinnrock?”

”Men min själ luktar här inte kaffe fastän vi inte har öppen spis! Här måtte vara någon öppen gaslåga. Ja, vi ska inte missunna damerna deras lilla stimulantia. Försök och byt med fru Märta Wenert. Hon håller på med en ruslindning. Sätt Er och styr tråden och stirra på den där snurran hela dan. Det bleve nog ett billigt rus innan kvällen och den som inte vill bli snurrig på kuppen är nog glad åt en skvätt i koppen som motgift.”

Luth & Roséns framgångsrika produktion av kuggväxelmotorer blev kännbar även för ASEA. Förhandlingarna om ett köp av Luth & Rosén som tidigare varit aktuella i flera omgångar togs åter upp. I september 1930 slöts ett avtal som innebar att ASEA övertog aktiemajoriteten.

Luth & Rosén var vid denna tid ett av landets största verkstadsföretag som med samtliga filialer inräknade hade ca 1 500 anställda. Efter ASEA:s övertagande gjordes en genomgripande strukturrationalisering av företaget 1930–32. Till kvarteret Trumman överfördes ASEA-koncernens hela tillverkning av kuggväxlar, hissar, telfrar, truckar och arbetsmaskiner. Luth & Roséns elektriska tillverkning flyttades från Stockholm. Rationaliseringen innebar att anläggningen i kvarteret Trumman blev en rent mekanisk verkstad och att flera ”luthare”

blev arbetslösa. Från 1940 inordnades Luth & Rosén i Centrala ASEA under namnet Stockholmsverken.

Under 1930-talet inleddes en lång rad moderniseringar och ombyggnader av lokalerna som fortgick fram till 1960-talet då ASEA:s stockholmstillverkning lades ner och fastigheten såldes till ett fastighetsbolag. Sedan dess har lokalerna utnyttjats för en mängd verksamheter. Den största hyresgästen är AMU som har sin byggtutbildning i verkstäderna och maskinhallen, och utnyttjar kontorsbyggnaderna som undervisningslokaler i vårdyrken m.m. I det gamla gjuteriet har bl.a. Idlastiftelsen inrett gymnastiklokaler. I stora magasinet finns Konstnärernas kollektivverkstad i vindsvåningarna och flera små industriföretag, bokbinderier m.m. i det övriga huset. De mindre byggnaderna vid södra tomtgränsen hyrs av småverkstäder.

Nu hotas kvarteret Trumman – i farlig närhet till Södra stationsområdets planerade bebyggelse och på värdefull innerstadsmark – av aktuella planer. I ett nyligen framlagt planförslag ritas stadsbyggnadskontoret en gata, en fortsättning på Magnus Ladulåsgatan, genom kvarteret. Gatan kantas av två 7-vånings kontorshus. I tomtens södra del visar förslaget bostadsbebyggelse. Detta medför att anläggningens hjärta, verkstadsbyggnaderna, rivs, likaså portvaktsbostaden, ett av kontorshusen och de mindre byggnaderna på tomtens södra del. Den kulturhistoriskt så värdefulla industrimiljön slås sönder.

Kulturnämnden har sagt nej till förslaget. Fastighetsnämnden har bordlagt ärendet och vad som verkligen händer med Luth & Roséns etablissement i kvarteret Trumman när ärendet malts i den kommunala beslutskvarten och passerat byggnadsnämnden återstår att se.