

# Klarissinnor och svartbröder

Kring två grävningar i Stockholm

Solbritt Benneth och Elisabeth Brynja

## Klarissinnor

Den ädelborna Chiara Sciffi, sedermera Sankta Klara föddes i Assisi i Italien 1194. Vid 18 års ålder vigdes hon till nunna av den helige Franciskus och från detta år räknas Klarissinneordens historia. 1215 fick orden sanktion av påven Innocentius III och i och med det kunde klarissinnorna på allvar bygga upp sin verksamhet, allt i enlighet med de regler om kyskhet och absolut fattigdom som Franciskanerorden föreskrev. Orden spred sig så snabbt, att det i Europa fanns 70 kloster då Sankta Klara dog 1283. Franciskaner och klarissinnor tillhörde de sk tiggarrorden. I de städer där franciskaner etablerat sig uppstod oftast också ett klarissinnekloster.

Från 1270-talet fanns franciskaner eller gråbröder, som de också kallades, på Gråmunkeholmen, sedermera Riddarholmen, och ett tiotal år senare kom klarissinnorna till Norrmalm, där Magnus Ladulås donerat ett stort markområde. Det område de fick begränsades i väster av Klara sjö, som då nådde en bra bit in över nuvarande Tegelbacken. Nordgränsen gick strax söder om nuvarande Vasastan, medan syd- och östgräns naturligt utgjordes av Norrström och Brunkebergsåsen. Området motsvaras i stort sett av dagens Klara församling. Här lever Klaras namn kvar dels i senare tiders kyrkobygge, som troligen lagts på platsen för den gamla klosterkyrkan, dels i gatorna runt kyrkan och i den nu delvis utfyllda Klara sjö. På den sk Blodbadstavlan

från 1500-talet kan man studera läget för klostret. På en kulle, strax ovanför dåvarande strandlinjen, reser det sig i ensamt majestät.

År 1289 var anläggningen så pass färdig, att nunnorna kunde tillträda sitt kloster. Vid detta högtidliga tillfälle lät Magnus Ladulås sin 7-åriga dotter Rickissa upptagas som nunna. Hon blev sedermera klostrets abbedissa.

Ingen samtida avbildning eller beskrivning av klosteranläggningen finns bevarad. Klostrets arkiv har genom brand gått till spillo. Det finns inte heller några synliga lämningar kvar.

Originalen till Blodbadstavlan gjordes (enligt professor Sten Karling, 1977) på 1540-talet, alltså omkring 15 år efter det att klostret rivits. Avsikten med tavlan var inte heller att återge Stockholms byggnader utan att framställa Kristian Tyranns intåg i Stockholm, hans kröning i Storkyrkan, det efterföljande blodbadet och slutligen hur Gustav Vasa tillsammans med sina dalkarlar drev den förhatlige dansken ur landet.

I likhet med andra klarissinnekloster kan det i Klara ha levt ett trettiotal nunnor samtidigt. Man kan anta att de förde det kontemplativa liv som reglerna föreskrev, men vid sidan av bedrev de säkert den utåtriktade verksamhet man förknippar med tiggarrorden. Klaranunnorna rekryterades ur adeln och borgarklassen. Många dokument finns bevarade som rör donationer av värdeföremål, tomter i och jordegendomar utanför staden. Klostret var

den största jordägaren i denna del av Uppland och levde gott på egendomarnas avkastning.

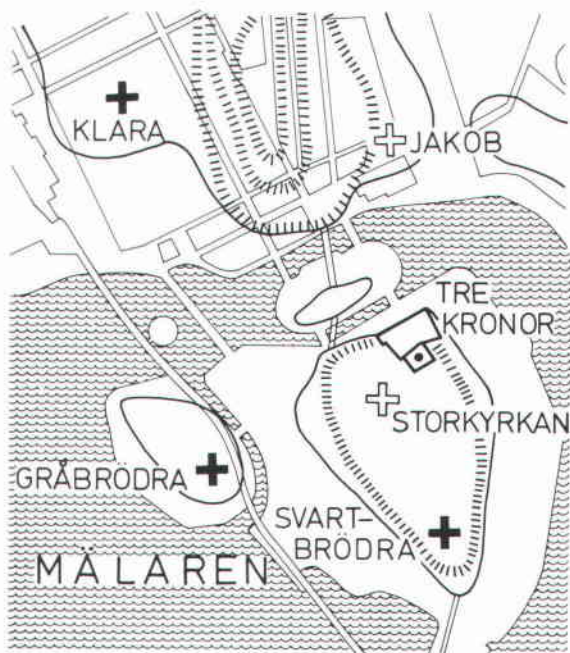
Klara kloster drabbades under 1400-talet av många olyckor som så småningom inverkade menligt på verksamheten. Åren 1406 och 1446 härjade bränder och senare under samma århundrade blev Norrmalm krigsskådeplatsen för flera av de drabbningar som avslutar unionstiden i vår historia. I samband med slaget vid Brunkeberg 1471 placerade kung Kristian en del av sin här utanför klostermurarna och den avgörande drabbningen med Sten Sture d ä stod inte långt därifrån. Hans efterföljare, kung Hans, lät bränna hela Norrmalm. Några år senare lät borgarna på Norrmalm i sin tur bränna området för att hindra kung Hans att på nytt komma in i Stockholm. Vid den svenska bondehärens belägring av Stockholm 1522 blev Klara kloster åter indraget i politiken, då abbedissan Anna Reinholdsdotter förrådde de stockholmare som tagit sin tillflykt dit. Anna var svägerska till den danske befälhavaren. Flyktningarna lär ha återvänt till staden i ett jämmerligt tillstånd. Om händelsen, som beskrivs i Erik Jöransson Tegels krönika, verkligen har inträffat, kan detta ha bidragit till att Gustav Vasa så snart och i grunden rev klostret, vilket skedde omedelbart efter ett beslut på Västerås riksdag 1527. Rivningsmaterialet användes till att förbättra stadsmuren. Nunnorna flyttades till det utrymda klostret på Gråmunkeholmen, där de fortsatte sin verksamhet till 1531, då ett helgeandshus inrättades på ön. Klara gårde överlämnades till staden som mulbete.

”Gamla hörsågner berättar, att på klostrets forna plats sedermera uppstått ett illa känt hotell, hvarifrån människor spårlöst försvunno. Dessförinnan var platsen för det gamla klostret tillhåll för en del farliga element, för hvilka människolif intet betydde. Sålunda berättar Messenius d ä, född 1579 död 1636, i sin Stockholmskrönika, att äfven då det var fred i och omkring Stockholm det hade sina farligheter

att gå till trakten af det förstörda klostret för att roa sig, ty där höllo röfvare och arga skalkar hus i de grottor, som förut bebotts af fromma eremiter.” (Tidningsartikel i september 1908, med anledning av Klara folkskolas bygge.)

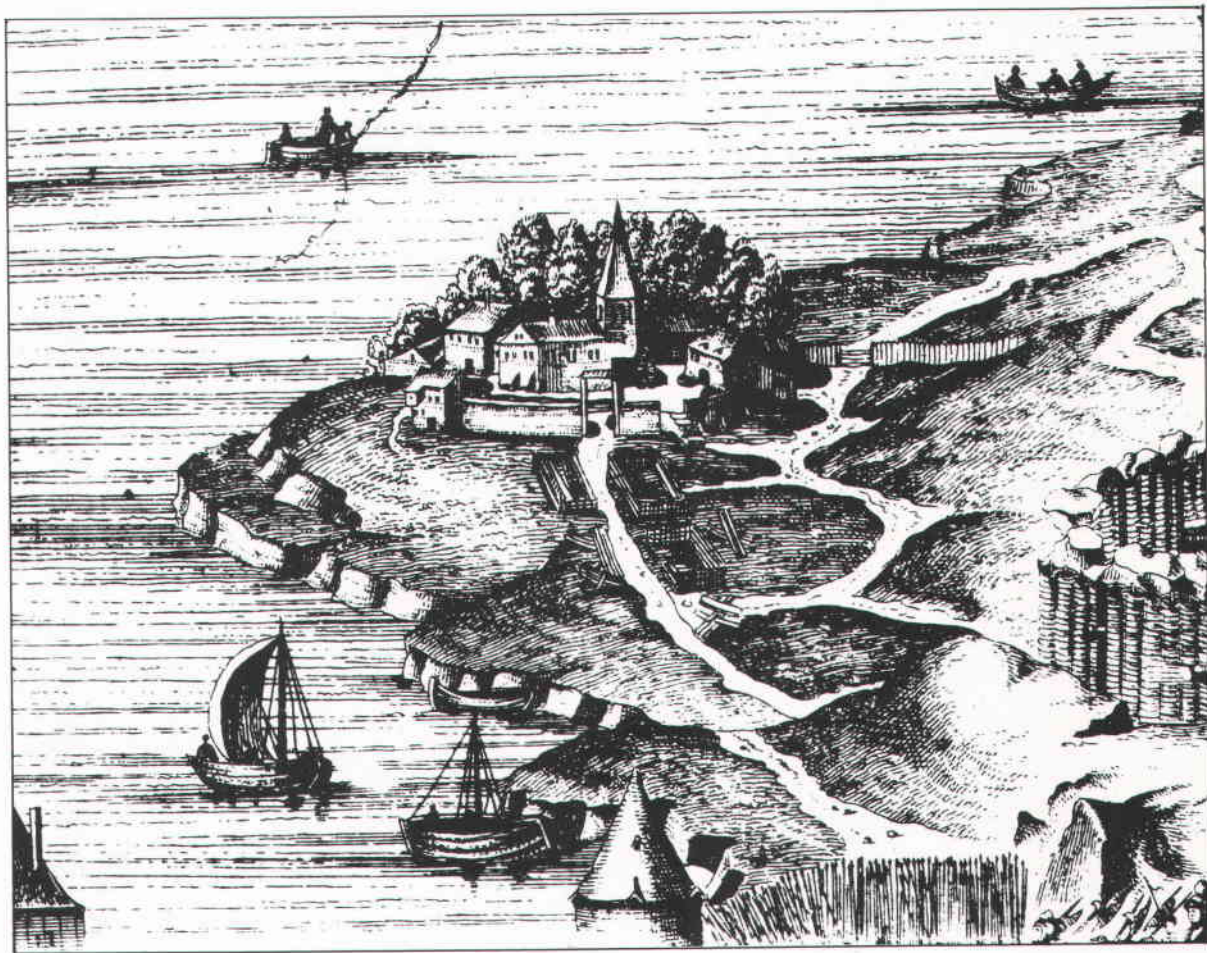
De byggnadsrester i det aktuella området som under sommaren 1982 blottlades och dokumenterades, hade redan tidigare varit föremål för undersökningar. År 1908, då man påbörjade grundgrävningarna för Klara folkskola, påträffades i kyrkogårdens sydvästra hörn medeltida murrester som antogs ha

*Gamla stan och nedre Norrmalm. De medeltida klostren och kyrkorna är markerade med fyllda respektive ofyllda kors.*



— UNGEFÄRLIG STRAND VID 1200-TALET S LUT  
 ||||| SANDÅS

0 500 1000 M



*Klara kloster, detalj av Dionysius Padt-Brugges kopparstick "Blodbadstavlan" från 1676, som är en kopia efter originalet från 1540-talet.*

tillhört det för 380 år sedan rivna Klara kloster. Murarna fotograferades och täcktes över med ett bräddtak, för att senare närmare undersökas. Detta skedde emellertid inte förrän 1917 då en uppmätning gjordes som kompletterades med en schematisk beskrivning och fotografering. Inga lösa föremål noterades förutom en del formpressat tegel och ett mynt från 1500-talet. Vid mitten av 1930-talet gjor-

des en utgrävning av ett område väster om det tidigare undersökta, som visade att anläggningen fortsatt västerut. Smärre gatuarbeten med arkeologisk kontroll har även senare utförts i området utan att murrester påträffats, som kan knytas till klosteranläggningen.

Vid de första schaktningsarbetena 1908 fann man en del skelett, vissa i mycket egendomliga lägen, bl a

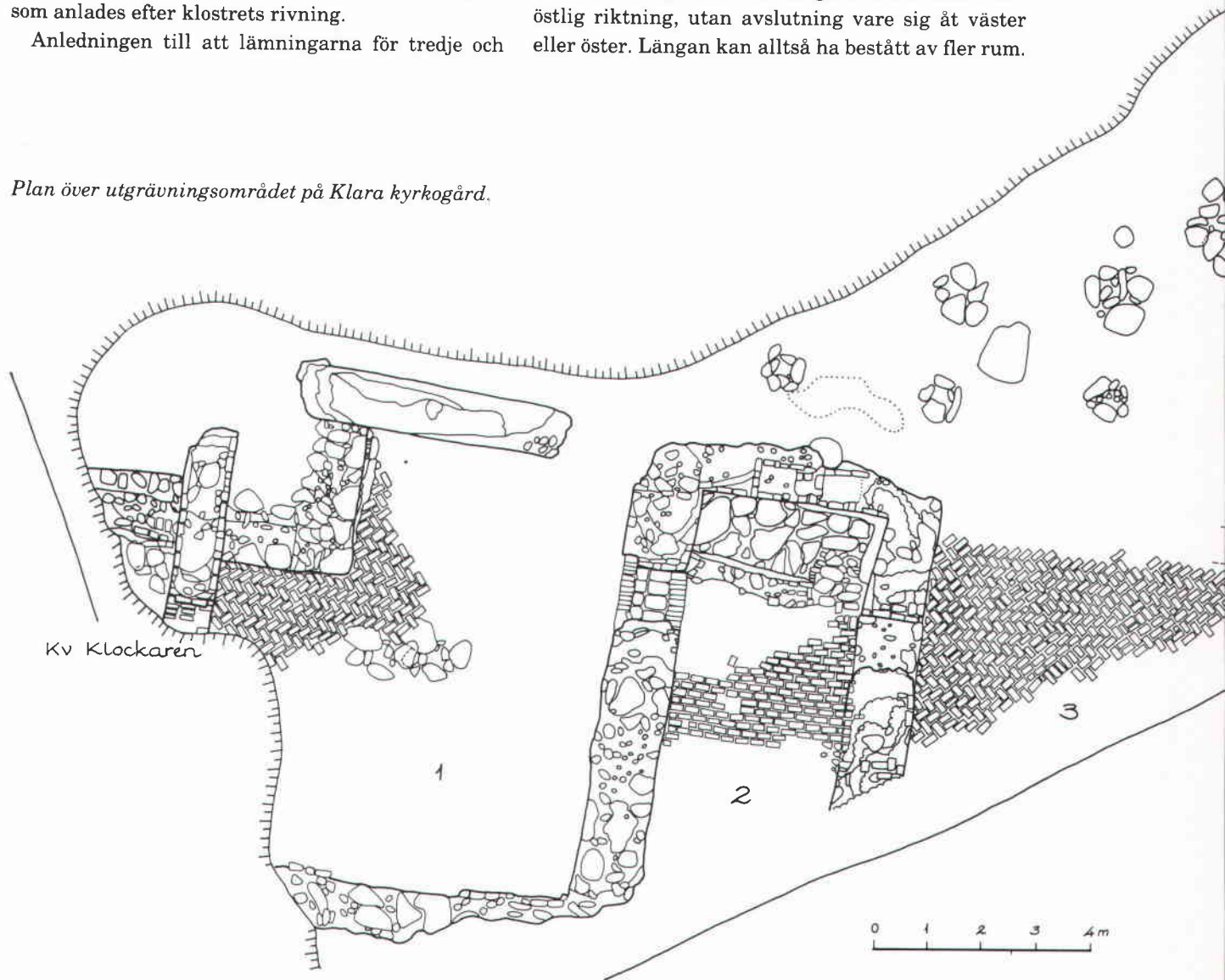
ett som stod rätt upp och ned i jorden. Detta ådrog sig pressens uppmärksamhet och gav anledning till spekulationer i tidningarna: "Var dessa lik männe offer från belägringen? Gav inte danskarna de döda en hederlig begravning?" Den troliga förklaringen är nog att skeletten härstammar från den kyrkogård som anlades efter klostrets rivning.

Anledningen till att lämningarna för tredje och

sista gången frilades för ett år sedan var ett planerat nybygge för kontor för Stockholms församlingsdelegerade. Arkeologernas uppgift var att komplettera tidigare dokumentation av de murar som ånyo kom i dagen.

Vad man såg var en huslänga med tre rum i väst-östlig riktning, utan avslutning vare sig åt väster eller öster. Längan kan alltså ha bestått av fler rum.

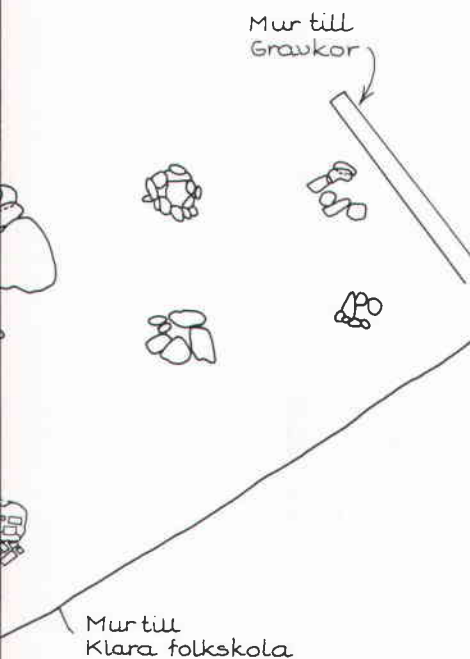
*Plan över utgrävningsområdet på Klara kyrkogård.*



På planritningen har de tre rummen numrerats för att underlätta beskrivningen.

Rum 1 var ca 60 m<sup>2</sup> stort. Mitt i rummet fanns ett stenskott hål, möjligen spår efter en stolpe till stöd för taket. I det nordvästra hörnet framkom ett fundament som var kraftigt eldpåverkat med rester av kol, sot och skörbrända stenar. Detta kan ha varit undermurningen till en spis eller ugn eller också grundsu-

lan till en trappa till övre våningen. Endast en liten del av golvbeläggningen fanns kvar, lagd i tegel på flatan i vackert fiskbensmönster. Rummets murverk, i skalmursteknik, bestod av väl vald gråsten med brett utstrukna fogar av gulvitt kalkbruk och däröver tegel i munkförband till en bevarad höjd av 1,5–2 m. I norra yttermuren, av vilken endast en rest återstod, framkom på insidan två hål, troligen bom-



*De utgrävda rummen med tegelgolv, sedda från öster med rum 3 i förgrunden.*



hål för byggnadsställning. I västra muren fanns en öppning med en halv tegelstens anslag för dörr samt tröskel. Även i den östra muren fanns en öppning med en tröskel bestående av tegelstenar lagda på kant längs sidorna och av golvplattor i mitten.

Utanför rum 1 stod resterna av en gråstens- och tegelvägg, cirka 1,5 m bevarad höjd, som visar att byggnaden fortsatt mot väster. Denna mur gick inte att följa längre än ca 2 m, varefter den fortsatte in i grundmuren till kvarteret Klockaren. Förmodligen är det samma mur som återfinns i källaren där.

Rum 2 var ca 30 m<sup>2</sup> och ombyggt vid åtminstone ett tillfälle. I rummets norra del hade golvet brutits upp och en tvärmur med en tegelstens bredd uppförts. Utrymmet innanför, ca 4,5 m<sup>2</sup> stort, var nedgrävt 1 m och hade golv av kalkstensplattor och en trappa med tre kalkstenssteg. En undermurning av väggarna med tegel och småsten visade att utrymmet blivit senare anlagt än det övriga rummet. Dessutom var mellanmuren uppförd utan förband med övriga murar. I den norra muren fanns två nischer på 2 m:s höjd från nedgrävningens golvnivå. Utrymmet kan möjligen ha kommit till vid de oroligheter som rådde i staden och på Norrmalm under 1400-talets slut. I en golvspringa i rum 2 påträffades ett litet silvermynt, en norsk hvid från 1481–1512, präglad under kung Hans tid.

Skiljeväggen mellan rum 2 och 3 var i den norra delen uppbyggd av vald gråsten till en höjd av 2 m och dörröppningen mellan rummen hade en tegelomfattning med en halvtstens anslag. Söder om denna var muren nedriven till 1 m:s höjd. Kvar fanns ett par tegelskift på gråstenssula. Där fanns också spår i muren som skulle kunna tolkas som en övermurad tröskel, vilket tyder på att dörren flyttats.

*I sydvästra delen av Klara kyrkogård, på ett djup av 1–3,5 m, påträffades lämningar efter en byggnad som troligen tillhört Klara kloster.*





*Mellan golvspringorna i ett av rummen hittades ett silvermynt präglat i Norge någon gång mellan 1481 och 1512. 16 mm i diameter.*

*Det nedgrävda utrymmet i rum 2 med kalkstenstrappa och tvärmur, sett från väster.*



Rum 3:s storlek gick inte att fastställa eftersom nästan hela norra yttermuren var riven och resterna av de södra och östra murarna borttagna i samband med skolbygget. Liksom i rum 1 var golvet lagt av tegel i fiskbensmönster med vissa oregelbundenheter som kan tyda på reparation. Under golvet framkom ett fundament av stora flata gråstenar med basen till en tegelpelare i två skift med fasade hörn. Fyllningen utanför anläggningen utgjordes av påfört och omrört åsgrus och långt ner i dessa lager, i höjd med klosterrummens grundsula påträffades tolvstenskodda stolphål. De kan ha varit rester av en första klosterbyggnad i trä, eller ha använts för byggnadsställningar till den nu framtagna delen av anläggningen. De tre ovan beskrivna rummen har troligen tillhört den sydvästligaste delen av klostret och var sannolikt sammanbyggda med övriga delar. Om rum 1:s fundament är resterna av en spis är det inte uteslutet att det här har funnits kök och matsal. Dock saknas föremål som ger ytterligare stöd åt denna teori.

Efter fullföljd undersökning revs de framtagna murresterna. En del byggnadsdetaljer togs tillvara, bl a merparten av det handslagna golvteglet. Möjligen kommer det att användas i det planerade Medeltidsmuseet på Helgeandsholmen, när det står färdigt om några år.



*Abedissans i Klara kloster sigill.*

## Svartbröder

"Anno dni 1547. Dhå brótz swartmunka klóster nidher i grundh och fórdís tiill slottet." (Ur Stockholms tänkebok den 6/6 1547.) Så revs även detta kloster. Gustav Vasa använde denna gång teglet till sina om- och tillbyggnader av slottet Tre Kronor. Den totala rivning som tänkeboken anger kan det emellertid inte ha varit fråga om. Ännu idag finns delar av klostret kvar i nuvarande kvarteren Juno och Venus i Gamla stan. De bägge kvarteren utgör, bortsett från den del där Tyska kyrkan ligger idag, den tomt som svartbröderna fick av Magnus Eriksson 1336.

Dominikanermunkarna, eller svartbröderna som de också kallas, tillhör tillsammans med franciskanermunkarna de främsta tiggardordarna. Orden instiftades av Dominicus 1216. Namnet fick de därför att de var klädda i svart mantel med kapuschong över vit klädnad. År 1289 köpte de ett hus vid Söderbro. Där bodde svartbröder från klostret i Sigtuna under sina tiggaresor till Stockholm. Det skulle dröja 47 år innan de fick sin tomt av kung Magnus och först 1343 gav påven Clemens VI tillstånd till klostrets grundande. Byggnadstiden måste ha varit lång, att döma av uppgiften att påven 1401 utlovade avlat åt dem som bidrog till kyrkans fullbordande. 1407 rasade en våldsamt brand i staden, som även drabbade klostret. Byggnader och bibliotek förstördes och flera munkar innebrändes. Klostret återuppbyggdes i en, som man kan anta, utökad och rikare utformning.

Under unionstiden, 1389–1521, var svartbrödraklostret en mötesplats för politiska överläggningar. Här utsågs Karl Knutsson till rikshövitsman under Engelbrektsfejden 1436 och här valdes Sten Sture då för andra gången till riksföreståndare 1501. Klostret var dessutom känt vida omkring för sin undergörande korsnedtagningsbild "Helga Lösen", troligen samma bild som omtalas vid Gustav Vasas





ARKEOLOGISK UNDERSÖKNING 1981

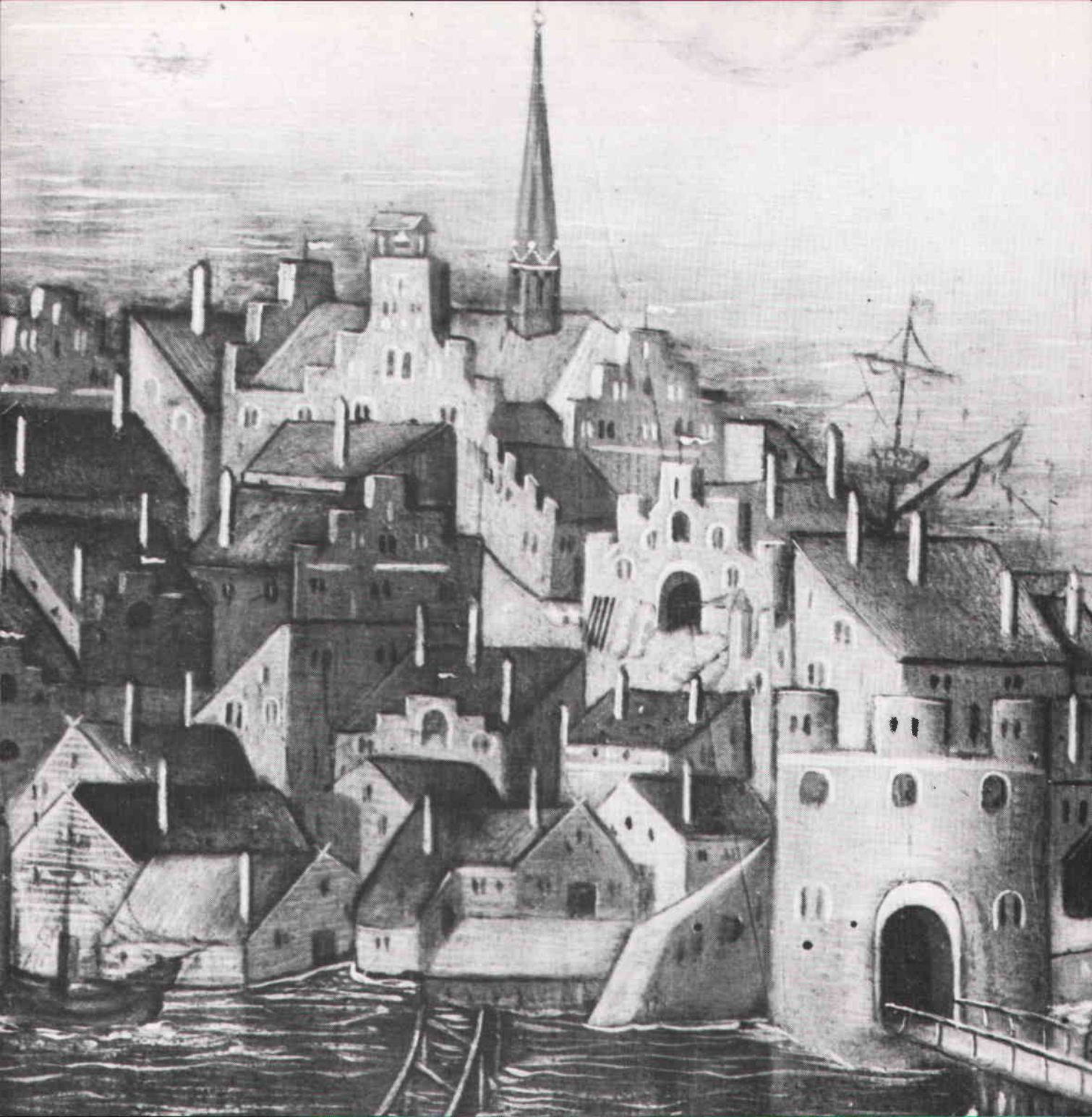
Situationsplan över kv Juno i Gamla stan. Skala 1:2400.

konfiskation 1527 som: "... itt forgylt kors – 52 lödiga marker 4 lod" (vilket motsvarar ca 11 kilo silver). Orden upplöstes 1528 och därefter förvaltades byggnaderna av staden.

I samband med ombyggnader i kvarteret Venus 1878 upptäcktes en medeltida sal med källare i fastigheten nr 1. Salen förstördes vid ombyggnaden. Källaren däremot har förblivit så gott som intakt. Den överläts 1937 till Stockholms stadsmuseum, som efter restaurering öppnade den för allmänheten. Sedan 1969 är den emellertid åter stängd på grund av rasrisk. Källaren har utgång mot Södra Benickebrinken men har sannolikt aldrig haft någon förbindelse direkt mot klosterområdet. Detta förhållande, liksom att källaren har fyra öppna spisar, tyder på att den varit ett klosterhärbärge. "Man kan kalla svartbrödraklosters källare för Stockholms första sjöfartshotell." (Fil dr Hans Beskow i S:t Eriks årsbok 1975.) Här, nära handelns brännpunkt vid Järntorget, hade de sjöfarande möjlighet att komma under tak och laga varm mat som omväxling mot torrkaffning. Under hela medeltiden var matlagning ombord så gott som omöjlig på grund av eldfaran.

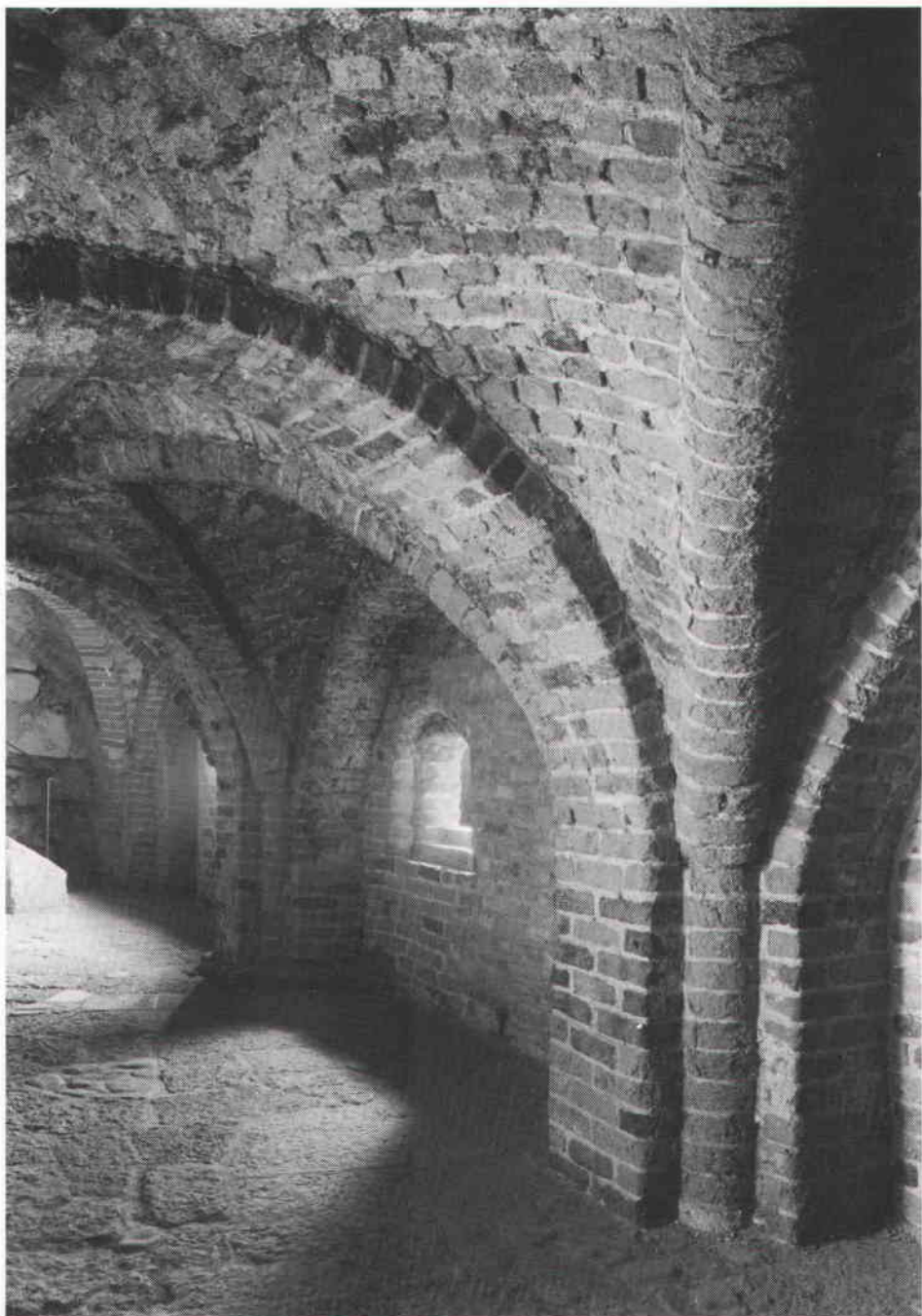
Det finns olika teorier om klostrets övriga utbredning i området, om kyrkans och kyrkogårdens läge i förhållande till klosterlängorna. Tord O:son Nordberg, sedermera stadsantikvarie, gjorde 1929 omfattande undersökningar och uppmätningar i kvarteren Venus och Juno. Han kunde konstatera att det fanns rester av medeltida murar i flera källare som, enligt hans uppfattning, gör det troligt att klosterbyggnaderna till största delen legat i kvarteret Venus och kyrkan i kvarteret Juno. Stockholmsforskaren Frans de Brun publicerade 1916 i S:t Eriks årsbok en genomgång av uppgifter om klostret i bevarade tänkeböcker och skotteböcker. Genom notiser rörande tomtägare och tomtköp i klostrets närhet försökte han kartlägga de olika klosterbyggnadernas läge. Hans antagande är att huvuddelen av anläggningen bör ha legat i dagens kvarteret Juno.

Sommaren 1981 installerade Stockholms Energi verk en elnätsstation under jord i kvarteret Juno nr 2, dvs den västra delen av Storkyrkoskolans skolgård. En arkeolog från stadsmuseet följde schaktningsarbetet. Det berörda området var 120 m<sup>2</sup> stort och begränsades åt sydost av en grundmur som troligen hörde till en av Johan III påbörjad Trefaldighetskyrka. Enligt Messenius 1612 var svartbrödernas klosterområde just den "vida plats" som Johan valde för sitt kyrkobygge. I sydväst fanns källarmurar till en magasinsbyggnad, i nordost tomt nr 9 samt i nordväst en trädgårdsmur uppförd under senare hälften av 1600-talet. För övrigt skulle detta område enligt tillgängliga skriftliga källor vara obebyggt. Detta visade sig vara fel. Mitt i schaktet framkom efter hand kraftiga gråstensmurar, som ingått i ett 25 m<sup>2</sup> stort källarum nedgrävt i åsgrus. Källaren var uppbyggd av fogade gråstenar. På den flata insidan fanns spår av medeltida kalkbruk. Det kvarstående murverket var ca 1,5 m högt. Golvet var lagt av handslaget stortegel i oregelbundet mönster direkt på sterilt åsgrus. Att huset brunnit, kanske i den häftiga branden 1407, antyder det 60 cm tjocka



Vänster sida: Detalj av Vädersolstavlan från 1535. Den stora tornförsedda byggnaden med klockstapel högst upp på ena trappgaveln är förmodligen svartbrödernas klosterkyrka. Tavlan, som är den äldsta kända avbildningen av Stockholm, finns i Storkyrkan.

Interiör från Svartbrödraklostrets källare. Foto 1944.

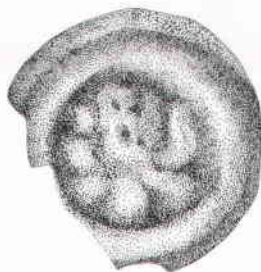


brandlager som täckte golvet. I brandresterna fanns, blandat med tegel och kalkbruk, stora stycken av förkolnat trä som förmodligen tillhört ett nerfallet bjälklag. Murarna hade också skadats och var delvis kraftigt skörbrända.

I den sydvästra väggen fanns en öppning med dörr-omfattning av huggen gråsten och tröskelhäll av sandsten. Tröskeln bar spår av eld. Källarens funktion går inte att fastställa, möjligen kan den ha använts som matförråd. I det nordöstra hörnet, i den nedre delen av brandlagret fanns en koncentration av små fiskben och mycket kol som kan härstamma från en silltunna. Både i den nedre delen av brandlagret och i golvspringorna påträffades skärvor av stengodskärl som kan dateras till andra hälften av 1300-talet. Övervägande delen av skärvorna har tillhört föremål som kommit från Nieder-Sachsen eller områden däromkring och är alltså, som allt annat stengods från denna tid, importerat. Mellan golvspringorna hittades två mynt, det ena ett dubbelpräglat silvermynt från 1340–1350, Magnus Erikssons tid, det andra en något äldre brakteat också denna av silver. Inga fynd yngre än sent 1300-tal påträffades vilket kan tyda på att källaren inte existerat efter 1407 års brand.

Om man försöker placera in källaren i de ovan nämnda teorierna om klosterbyggnadernas lägen hamnar den antingen utanför kyrkans nordvästgående långssida eller också mitt på kyrkogården. Utan att ta ställning till klosterbyggnadernas lägen i övrigt tror vi att källaren funnits på platsen redan före 1336. Den låg kvar även efter det att svartbröderna fått tomten, men förstördes vid branden 1407.

”Stadzens södre torn [th]et han gaf till klåster plass, hans rådth thår af och viste, till byggningen bär hvar hjälp, när klåstret färdigt ähr, svartmunckom thet lefrerar han. . .”  
(Ur Messenius Rimkrönika om Stockholm, 1629.)



*Brakteat (ensidigt präglat mynt) från kv Juno. Bilden föreställer ett krönt huvud med lockigt hår. Diameter 11 mm.*

*Den medeltida källaren i kv Juno från söder med grundmuren till Johan III:s Trefaldighetskyrka i övre högra hörnet.*





Silvermynt från källaren i kv Juno, präglat under Magnus Erikssons tid någon gång mellan 1340 och 1350. Bilden föreställer ett lejon omgivet av tre kronor. Diameter 14 mm.

Källarens tegelgolv framtaget.



På Svartbrödraklostrets priorsigill finns klostrets undergörande korsnedtagningsbild "Helga Lösen" avbildad. Teckning efter original i Riksarkivet.



Litteratur: Nils Staf, S. Klara kyrka. Sveriges kyrkor. Band 6, 1927. Tord O:son Nordberg, Stadsplane-regleringen i Staden inom broarna och det gamla Svartbrödraklostret i Stockholm. S:t Eriks årsbok 1929.