

Fyra folkskolehus i Maria församling

Suzanne Lindhagen och Lena Simonsson

Som ett komplement till de inventeringar av Stockholms innerstads och förorters bostadsbebyggelse, som under de senaste åren har utförts av stadsmuseet, har under 1981–82 en dokumentation av kommunens äldre skolhus genomförts. Inventeringens syfte har varit att ge bättre kunskap om kommunens skolhusbestånd. Dessutom har den gett ett visst bakgrundsmaterial till den utställning om skolbarn som museet planerade.

I inventeringen har endast de idag befintliga byggnader, som ursprungligen uppförts för skoländamål inom kommunens nuvarande gränser tagits med. Endast de skolor som byggts före 1940 har dokumenterats. Ytterligare en begränsning har varit att enbart folkskolor, läroverk och privatskolor har inventerats, dvs skolor som ungefär motsvarar våra dagars grundskola och gymnasium. Skolhus som uppförts för speciellt yrkesinriktad undervisning har således inte inventerats.

Trots dessa begränsningar har ett åttiotal skolor dokumenterats, cirka 50 av dem belägna i innerstaden, resten i förorterna. Tillsammans ger dessa en god bild av skolhusbyggandet i Stockholm fram till tiden för andra världskrigets utbrott. Skolorna uppvisar en mycket varierande karaktär. Som exempel kan nämnas gamla kyrkskolor, monumentala läroverk och folkskolepalats från sekelskiftet.

De fyra skolhus som tas upp här, Maria gamla skolas två byggnader i kvarteret Magistern vid Timmermansgatan, Maria folkskola vid Ringvägen och

Högalids folkskola på Folkskolegatan, beskriver en församlings folkskolebyggande från folkskolestadgans införande 1842 till in på 1920-talet. Skolbyggnaderna är alla goda representanter för sin tids skolarkitektur och berättar om hur undervisningens utveckling under hand medfört nya typer av lokaler.

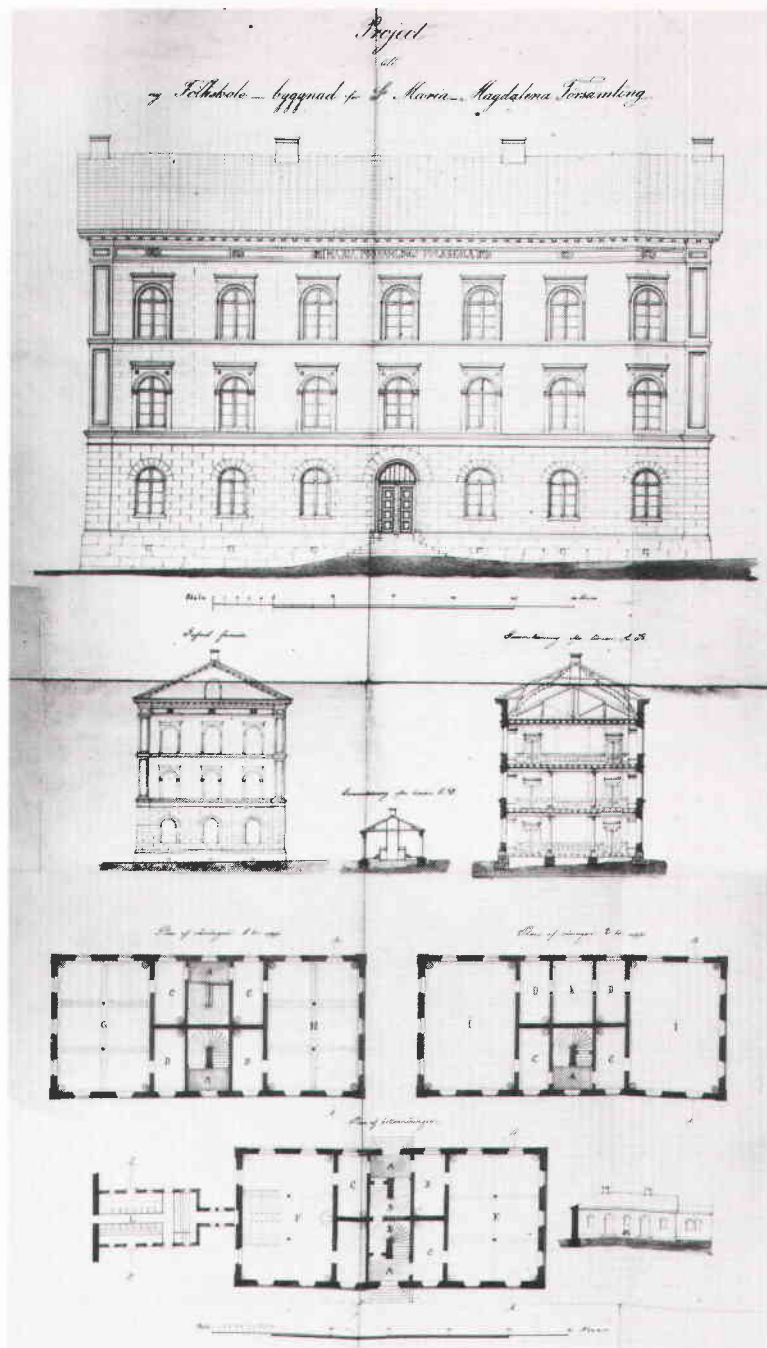
Vid tiden strax före det första folkskolehusets uppförande i dåvarande Sancta Maria Magdalena församling, dvs under början av 1860-talet, fanns det endast tre större skolor på västra delen av Södermalm. Längs kyrkogårdens södra sida låg Maria Magdalena Församlings skola, ett elementarläroverk med anor från 1600-talet. Den så kallade Philipsénska skolinrättningen på Hornsgatan 31, intill Mariatorget, var egentligen en skola för mindre bemedlade barn men kan sägas ha varit av folkskolekaraktär. Församlingens egentliga folkskoleundervisning ägde sedan 1855 rum i det sk Hartwigiska huset i hörnet av Timmermansgatan – S:t Paulsgatan samt i förhyrda lokaler, belägna vid Hornskroken, mitt emot nuvarande Zinkensdammsskolan på Hornsgatan. Därtill fanns ett antal mindre privatskolor.

1863 bodde cirka 16 000 personer i dåvarande Maria församling. 308 elever deltog i församlingens folkskoleundervisning. De hade fem lärare till sitt förfogande, vilket innebar 62 elever/lärare. Av Stockholmsförsamlingarnas skolor var det endast Katarinas som vid denna tidpunkt hade fler elever/lärare, nämligen 74. För att möjliggöra för så många

barn som möjligt att delta i undervisningen bedrevs sk växelundervisning. Detta innebar att varje lärare hade hand om ett stort antal elever och till sin hjälp hade "monitörer", skolans duktigaste elever. Det är inte svårt att inse att undervisningen med så stora klasser och i endast provisoriska lokaler inte kunde accepteras någon längre tid. Behovet av ett folkskolehus var skriande.

Folkskolestadgan av 1842 kom, även om det skulle dröja några decennier, att innebära ett intensivt skolhusbyggande. 1862 fattades beslut i sockenstämman om att ett nytt folkskolehus skulle uppföras i Maria församling på samma tomt som det Hartwigska huset. Man vände sig till arkitekten Johan Fredrik Åbom, som hade varit verksam i Stockholm sedan mitten av 1840-talet. Han ritade framförallt bostadshus, men anlätades även för projektering av industri- och institutionsbyggnader. 1849 hade han ritat Jacob-Johannes Apologistskola på Regeringsgatan 79–81 och 1855 hade Maria församling anlitat honom för en om- och tillbyggnad av trivialskolan vid kyrkan (numera riven). 1856 ritade han elementarläroverket på Katarina Västra kyrkogata åt Katarina församling. Åbom hade således redan etablerat sig som skolhusarkitekt i Stockholm.

Det nya skolhuset i Maria, som stod klart 1864, följer ett enkelt klassicistiskt schema, gemensamt för flertalet institutionsbyggnader vid denna tid. Byggnaden har en putsfasad med stenimiterande kvaderristning och rusticerade pilastrar i hörnen. Fönstren är höga och rundbågiga. Huset planerades helt symmetriskt både i plan och fasad, men kom vid



"Project till Folkskole-byggnad för St Maria-Magdalena Församling", J F Åboms ritning från år 1863 av det östra skolhuset i kv Magistern. Våningsplanen har en enkel symmetrisk uppbyggnad med två centrala trapphus och två lärosalar i varje våning.

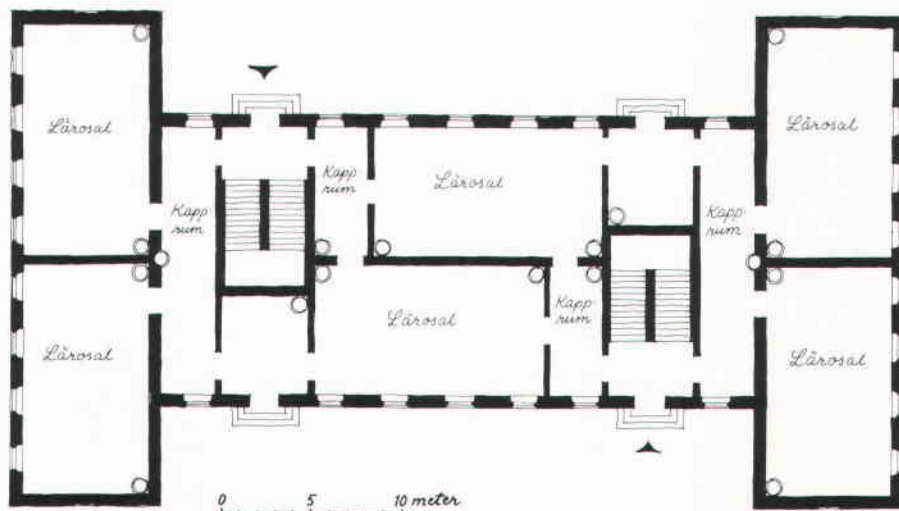
uppförandet att förändras så att norrfasaden fick fler fönster än söderfasaden. De tre våningarna innehöll vardera två stora salar à 120 m², i södra respektive norra delen av huset. Till varje sal hörde ett kapprum och ett läxförhårrum. I husets mitt låg två trapphus, det västra använt av flickorna, som hade ssysal och läsesal en trappa upp, det östra använt av pojkarna som hade två läsesalar två trappor upp. I bottenvåningen utnyttjades den norra salen som kyrksal och den södra som "småbarnsskola". Flickornas trappa slutade på första våningen. I lärosalarna fanns fyra kaminer, en i varje hörn. Direkt ansluten till södra gaveln projekterades en liten latrinbyggnad som vände sig åt två håll, den ena halvan åt den västra delen av skolgården, som utnyttjades av flickorna, den andra åt öster, skolgårdens "pojksida". Idag är huset helt ombyggt invändigt. Pojkarnas trappa används som huvudtrappa medan den västra trappan är borttagen och ersatt med en spiraltrappa

för utrymning. De stora lärosalarna är uppdelade på två. En enda lärosal har ursprunglig form. Här är takets bjälkindelning och stuckatur bevarad liksom gjutjärnspelare och bröstpanel, den senare dock täckt med skivor. Fasaden förenklades till en helt slät putsfasad 1935. Huset används idag som AMU-center för vårdutbildning.

Elevantalet i Maria församling och skola ökade kraftigt under 1860-talet och snart var det dags att åter utöka lokalerna. Diskussionen om huruvida man skulle ha en central skola eller två skolor på skilda håll i församlingen hade redan tidigare förts och kom nu åter upp. Centralskoletanken segrade i sockenstämman. 1874 anlätade man på nytt J F Åbom för att projektera ytterligare ett skolhus för 900 elever på samma tomt, vilken man lyckats utöka med några tomtdelar.

Det nya skolhuset, som stod färdigt 1876, ansågs som en för sin tid magnifik skolbyggnad och pekade

Bottenvåningen i det västra skolhuset i kv Magistern, ritat av J F Åbom och uppfört 1876. Byggnadskroppen är uppdelad i en mittdel med två tvärställda flyglar. Planen är något mer komplicerad än i det äldre skolhuset.



framåt mot de stora skolpalatsen, som började uppföras på 1880-talet. Huset fick en mer komplex uppbyggnad än den gamla 60-talsskolan. Den rektangulära byggnadskroppen har fått tvärställda flyglar. Fasaden är enkel och symmetrisk med stickbågiga fönster och kraftig kvaderrusticering i sockelvåningen. De två övre våningarna är slätputsade med rusticerade hörnkedjor och fönster med raka överstycken och kraftigt profilerade omfattningar.

Den nya skolbyggnaden fick en plan som är så gott som identisk med en av de "Planer till skolhus för städer" som publicerades 1878 i "Normalritningar

till folkskolebyggnader". Dessa hade utarbetats av Överintendentsämbetet, där J F Åbom var verksam under mer än 40 år, 1838–1882. Skolhuset fick, liksom det gamla, skilda ingångar, trapphus och skolgårdar för pojkar och flickor. Varje våning innehåller sex lärosalar; två i mittpartiet och två i vardera flygeln. Från trapphusen kommer man direkt in i kapprummen – planen saknar således helt korridorer. Lärosalarna är mindre än i det gamla skolhuset, cirka 75 m². Varje sal skulle rymma 56 barn, vilket innebar drygt 1,3 m² golvyta per barn. Huset innehöll, förutom de sexton lärosalarna, kapprum, några

De Åbomska skolhusen i kv Magistern – i förgrunden 1870-talshuset och i bakgrunden 60-talshuset, vars fasad numera är avskalad. Foto 1982.



smårum som kan ha använts för material, läxförhör odyl samt en stor samlingssal högst upp i husets mittparti.

På J F Åboms ritning finns kaminer i varje rum. I sista stund beslöt man emellertid istället att installera en modern värme- och luftväxlingsapparat. Byggnaden kostade 173 000 kr att uppföra. På en tomtritning från 1876 är latrinbyggnaden från 1860-talet borta. Väster om det nya skolhuset, nära tomtgränsen, är två nya latrinbyggnader inritade, en på pojkarnas skolgård och en på flickornas. Varje latrinbyggnad innehöll 22 latriner, varav de två mittersta var avsedda för lärarna. På pojkarnas skolgård fanns dessutom en pissoir. Idag är skolhusets interiör hårt ombyggd. Av den ursprungliga rumsindelningen och -inredningen kan man inte spåra mycket. Dörrarna är dock i stor utsträckning bevarade sedan byggnadstiden. Exteriören är relativt välbevarad. Liksom det något äldre skolhuset används detta som vårdyrkesskola.

J F Åboms här beskrivna skolbyggnader ligger fritt och mitt på tomten med skolgårdsytor runt om. Denna planeringsprincip har senare sällan utnyttjats i innerstaden då man blivit tvungen att utnyttja tomtmarken allt effektivare. Skolhuset lades istället i gatulinjen och omslöt en skolgård inne i kvarteret. Påpekas bör att detta byggnadssätt blev det vanliga för folkskolorna (med enstaka undantag, exempelvis Katarina södra folkskola), medan de monumentala läroverken byggdes som fristående volymer.

Under 1870- och 80-talen byggdes Stockholms malmar ut med en explosionsartad hastighet. På trettio år, 1860–1890, fördubblades invånarantalet i Maria församling från drygt 15 000 till 31 000. Trots de två nya skolhusen i kvarteret Magistern räckte skollokalerna inte till. Redan 1887 undersöktes tomtfrågan inför ett nytt skolhusbygge. Genom ett byte med Stockholms stad, som behövde en del av Maria kyrkogård för Hornsgatans breddning, fick församlingen tomten i kvarteret Piskan vid Ringvä-

gen. Den nya folkskolan planerades för 1 900 elever, alltså för drygt dubbelt så många som det förra skolhuset.

J F Åbom var nu inte längre verksam. För det nya skolhusbygget anlätades istället arkitekt Ernst Hægglund, född år 1851. Denne ritade flera andra skolhus i Stockholm kring och strax efter sekelskiftet, t ex Engelbrekts och Sofia folkskolor.

Mariaskolan utformades som en U-formad kropp i fyra våningar med fristående gymnastikhus längs Wollmar Yxkullsgatan. Mot Ringvägen lades en liten planterad förgård omgiven av ett kraftigt smidesstaket. Mot Wollmar Yxkullsgatan och Maria Prästgårdsgata lades fasaderna i gatulinjen. Huset omslöt en skolgård. Stadsläkaren uttryckte sitt missnöje med denna planering, då dels gården blev för liten i förhållande till husets höjd, dels alla entréer kom att vetta åt samma gård. Han förordade istället det sätt på vilket Katarina södra folkskola, liksom Maria församlings äldre folkskolehus, hade byggts, dvs med huset mitt på tomten, omgivet av skolgården.

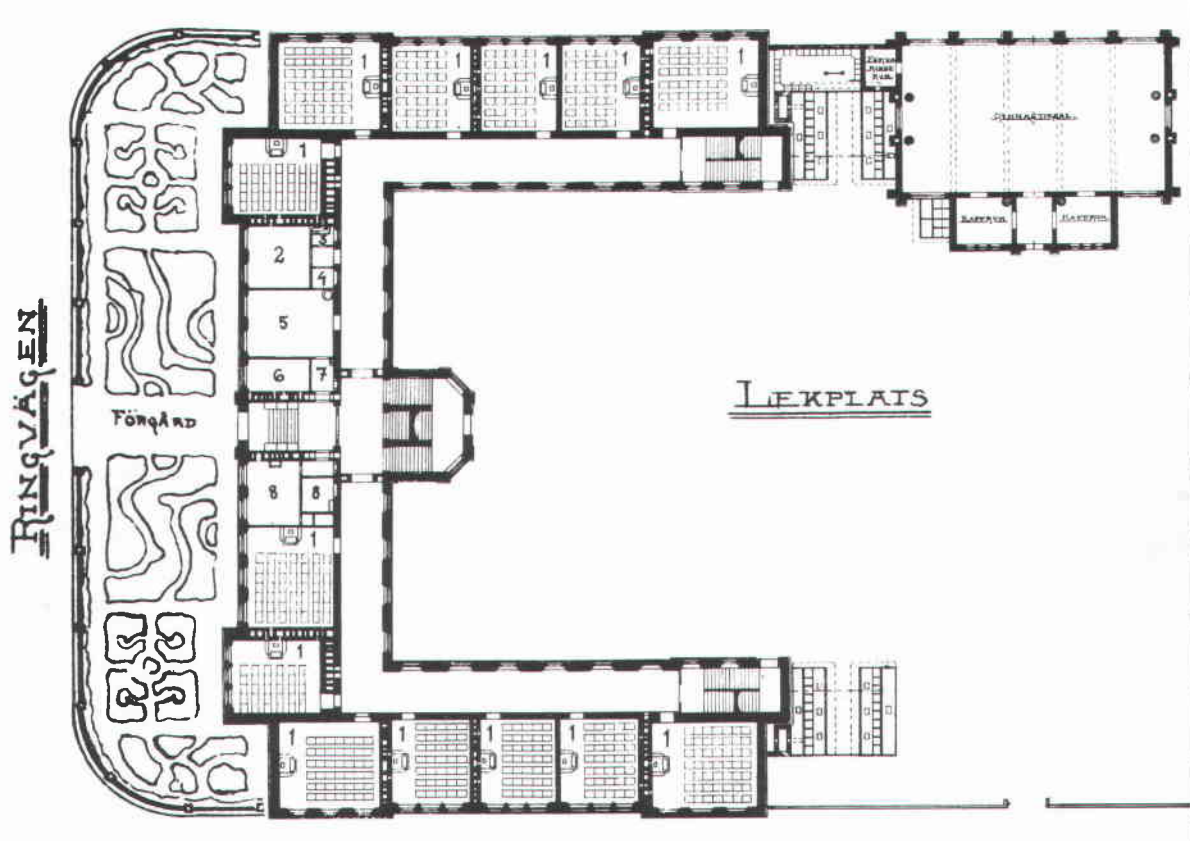
Med de många skolsalar och andra lokaler som skolan skulle innehålla följde också ett annat problem, som man inte haft i de gamla skolbyggnaderna. För att klara de invändiga kommunikationerna krävdes ett korridorsystem. Ett centralt trapphus placerades i huvudlängan samt ett i vardera flygelns ände. Korridorerna mellan trapphusen lades mot gården medan lärosalarna kom att ligga ut mot gatan.

Huset innehöll, förutom de 51 lärosalarna, expedition, lärar- och lärarinnerum, några tjänstebostäder samt på vindsvåningen med takfönster, sy-, trä- och pappslöjdsalar, sångsal, fysiksal och matsal med kök. Det var endast de fattigaste barnen som utspisades i skolan. Övriga hade matsäck med sig hemifrån. Lärosalarna var cirka 45 m² stora och planerades för 35 barn. Ytan per barn var 1,3 m², lika mycket som i det gamla skolhuset. I källaren fanns åtta

Mariaskolan i kv Piskan, uppförd 1893. Plan av bottenvåningen med U-formad huvudbyggnad, gymnastikbyggnad mot Wollmar Yxkullsgatan samt klosettavdelningar för pojkar resp flickor i änden på huvudbyggnadernas flyglar. Huvudentrén vetter mot Ringvägen. Vid tillbyggnaden 1908–10 revs klosetterna och gymnastikbyggnaden och ersattes med en förlängning av den norra flygeln.

1. lärosalar, 2. lärarinnerum, 3 o 4. toalett, 5. förste lärarens expedition, 6. lärarrum, 7. tambur, 8. vaktmästarens bostad.

WOLLMAR YXKULLSGATAN



PRÄSTGÅRDSGATAN



s k varmkammare med kokseldade pannor för uppvärmning med varmluft. Varmkamrarna och kolboxarna upptog cirka $\frac{3}{4}$ av källarvåningen, som bl a även rymde metallslöjdsal. I det lilla gymnastikhuset fanns en 300 m² stor gymnastiksal med två små tillhörande kapprum. Någon samlingssal fanns ej i skolan. Vid ändarna på huvudbyggnadens två flyglar lades klosetter, 20 stycken för flickorna intill den södra flygeln, 20 stycken samt en pissoiravdelning

för pojkarna mellan den norra flygeln och gymnastikhuset. Den nya skolan kunde tas i bruk 1893. Den hade kostat 457 000 kronor att bygga.

Mariaskolans tegelarkitektur är typisk för 1890-talet. De två meter höga granitsocklarna och den tre våningar höga släta tegelmuren med kraftigt profilerad taklist ger byggnaden ett tungt uttryck. De enkla utsmyckningarna består av fönstervalv av granit i bottenvåningen, av tegel i avvikande färger



Maria skola, uppförd 1893 i kv Piskan. I förgrunden går järnvägen med en gångbro där Ringvägen sedan skulle dras fram. Till höger bakom skolhuset skymtar de två äldre skolbyggnaderna i kv Magistern. Fotot är sannolikt från slutet av 1890-talet.

i de övre våningarna, horisontella band av utskjutande eller mörkare tegel samt en sparsam ornamentik kring huvudportalen.

Även detta skolhus blev för litet och 1907 beslöt stadsfullmäktige, som några år tidigare hade övertagit byggnadsskyldigheten för stadens folkskolor, att uppföra en tillbyggnad till huset. Gymnastikbyggnaden och klosetterna revs och ersattes med en förlängning av den norra flygeln i exakt samma stil som skolhuset och ritad av samme arkitekt, E Hægglund. Kostnaden för tillbyggnaden blev 403 000 kronor. De nya lokalerna togs i bruk hösten 1910. De innehöll 14 lärosalar för sammanlagt 504 barn samt gemensamma lokaler för hela skolan såsom badavdelning, rum för desinficering av barnens kläder, klosettavdelningar, skolkök med matsal, bibliotek, två gymnastiksal, läkarrum, naturkunnighetsrum, skioptikonrum, slöjdsalar samt en samlings-sal. Ytan per barn i lärosalarna var något större än tidigare, 1,4–1,5 m². Lokalerna uppvärmdes med ånga, som leddes till radiatorer från ett centralt pannrum i källaren. I tillbyggnadens källare byggdes ett skolbad med omklädnings-, tvagnings- och bassängrum samt ett litet rum för baderskan. I tvagningsrummets små kar stod barnen på rader och borstade varandra på ryggen, övervakade av baderskans skarpa blickar. Mariaskolans bassäng var ungefär 5 × 9 m. Badet lades ned först på 1970-talet.

Skolhuset i kvarteret Piskan präglas av de regler för folkskolebyggnaders utformning som formulerades under 1890-talet, både i folkskolestadgan 1897 och i litteratur av diskuterande art. Debatterna om hygien- och hälsovårdsförhållandena drev fram krav på skolbad, stora fönster och ej alltför djupa lärosalar. Nya pedagogiska målsättningar medförde önskemål som skolkök, matsal för behövande samt skolbibliotek. I folkskolestadgan ställdes kravet på slöjd- och gymnastiksal.

Redan 1908, innan tillbyggnaden i kvarteret Piskan var färdig, väckte folkskoledirektionen förslag

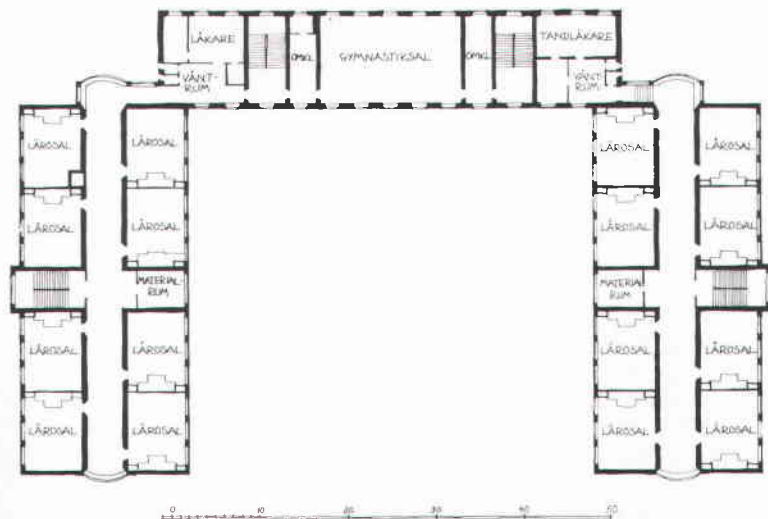
om ännu en skola i Maria församling. Det dröjde emellertid många år innan förslaget kunde genomföras i kvarteret Ångpannan i Högalid, intill Hornstull. Arkitekt var Georg A Nilsson, som vid knappt 30 års ålder hade ritat sin första skola. Han kom att rita uppemot ett trettiotal skolhus, varav inte mindre än 14 i Stockholm. När man i Maria församling på 1910-talet stod inför uppgiften att bygga ett nytt folkskolehus föll det sig naturligt att anlita G A Nilsson, som vid det laget hade ritat Matteus' och Adolf Fredriks skolor samt folkskolorna i Enskede, Långbrodal, Midsommarkransen och Örby. Högalids folkskola stod färdig 1921. När Maria Magdalena församling 1925 delades, kom Högalidsskolan att höra till Högalids församling. Bygget, som kostade närmare 2,5 miljoner kronor, drog ut på tiden bl a på grund av en rad strejker.

Högalidsskolan blev ca en och en halv gång så stor som 1890-talets Mariaskola. När denna byggdes hade den en yta på cirka 6 500 m² jämfört med Högalidsskolans yta på omkring 10 000 m², trots att den senare innehöll färre klassrum än Mariaskolan, 46 mot 51. Detta beror på att det förutom klassrummen fanns ett stort antal ämnessalar – sju slöjdsalar, fyra gymnastiksal och ett skolkök – samt många andra lokaler såsom matsalar, samlings-sal, läkar- och tandläkarmottagningar, bibliotek och bad. Innehållet i undervisningen hade utvecklats oerhört och krav hade kontinuerligt ställts på alltmer differentierade skollokaler. Diskussionerna om hälsovård och hygien resulterade här bl a i en avdelning för friluftsupervisning. Barn med svaga lungor skulle ges tillfälle till undervisning ute i friska luften, vilket löstes med ett stort klassrum i östra flygelns södra ände med direkt utgång till en muromgärdad gård, dit man flyttade ut lektionerna så ofta som möjligt. Vid inomhuslektioner skulle fönstren hållas öppna. Barnen fick sitta påpälsade i sina skolbänkar, såväl inne som ute. Dylika friluftsklasser fanns i många folkskolor under 1910- och 20-talen.



Utomhuslektion i Högalidsskolans friluftsklass för bröstklena barn. Bakom muren skymtar de nya bostadshusen i kvarteren kring skolan, som är belägen på en höjd.

Plan av Högalidsskolans bottenvåning. I det U-formade husets mittdel finns gymnastiksal och på ömse sidor därom läkar- och tandläkarmottagning. I flyglarna ligger lärosalarna på båda sidor om en mittkorridor. Skolan togs i bruk 1921.



Högalidsskolans U-formade byggnadskropp är disponerad så att lärosalarna ligger i flyglarna, gymnastiksalarna och samlingssalen i mittbyggnaden. De senare tar upp hela byggnadens djup och skär av skolans östra och västra del från varandra.

I och med att skolorna blev större tvingades man att ytterligare rationalisera kommunikationerna i skolhusen. Man byggde t ex mittkorridorer med lärosalar på båda sidor. Många av G A Nilssons skolor, bla Högalidsskolan, har mittkorridor och ofta utnyttjar han, som här, möjligheten till ljusintag genom fönster över dörrarna in till klassrummen och i korridorändarna. De senare får en arkitektonisk effekt genom att de buktar ut något från fasaden. Andra typiska detaljer i G A Nilssons skolor är fantasifullt utformade ventilationstorn och ornamenterade portalomfattningar i betong. Hans hus är ofta slammade i en karaktäristisk rödbrun färg.

Under perioden 1860–1920 har inredningen i folkskolorna utvecklats efter ett ganska bestämt mönster. De första skolorna hade enkla trapphus med kalkstensgolv och putsade, målade väggar. Klassrummen hade bröstpaneler i trä. Under 1880- och 90-talen behöll klassrummen sitt utseende. Däremot lades extra omsorg och pengar ned på t ex trapphusen. 1910- och 20-talens skolor hade en mycket enkel inredning både i lärosalar och trapphus. Samlingssalarna i folkskolorna har i alla tider utsmyckats sparsamt. Pedagogiska, hygieniska och funktionella krav styrde utformningen av folkskolorna. Vid invigningen av Högalidsskolan framhöll dåvarande undervisningsrådet Sandberg ”hurusom man i detta skolhus genom en lycklig planläggning och ändamålsenliga anordningar i övrigt kunnat i så hög grad, som väl är möjligt, undvika den stora skolbyggnadens olägenheter och bevara mycket av hemkaraktär och hemtrevnad. Därjämte har byggnaden hållits fri från allt, som skulle kunna betecknas som överflöd eller onödig utstyrsel, och ändock har man lyckats åstadkomma en monumental och god este-

tisk verkan samt därtill kunnat bygga efter tidsförhållandena billigt”.

Skolhusen i kvarteret Magistern står idag som spännande monument över Stockholms skolbyggnadshistoria. J F Åboms enkla och vackra folkskola från 1860-talet och hans större och drygt tio år yngre skolhusbyggnad speglar en utveckling mot ett alltmer etablerat och differentierat skolväsen. Skolan i kvarteret Piskan är, med tillbyggnaden från 1910, en god representant för de många folkskolepalats som uppfördes i Stockholms innerstad kring sekelskiftet. Högalids folkskola slutligen pekar med sin enkla och ändamålsenliga utformning fram mot 1930-talets skolhusbyggande i funktionalistisk anda.

De här beskrivna skolorna är ännu idag i bruk – de yngsta med undervisning motsvarande den gamla folkskolans medan de två äldsta utnyttjas för vuxenundervisning. I motsats till det sena 1800-talets Stockholm då bristen på skollokaler var enorm, har många skolor idag svårt att fylla sina lokaler på grund av sviktande elevunderlag. En del har fått nya funktioner medan andra tvingats lägga ned verksamheten. Många skolors framtid är i stöpsleven och risken finns att de under väntetiden går mot ett oåterkalleligt förfall. En förhoppning är att dessa för stadsbilden så karaktäristiska byggnader ska kunna finnas kvar – om än med förändrad användning.

*Högalidsskolan på 1920-talet. På högra flygelns gavel skymtar den muromgärdade uteplatsen för friluftsun-
dervisning.*

