

# Cassiopea 13, Kindstugatan 11

Brita Kihlberg och Irene Sigurdsson

## Gördelmakare Böcklers stenhus och gårdstomt vid Kindstugatan

Fastigheten nr 13 i kvarteret Cassiopea vid Kindstugatan 11 i Gamla stan har väckts ur en långvarig törnrosasömn. En grundlig upprustning, som nyligen avslutats, har tillförsäkrat den en framtid som modernt fungerande bostadshus. Samtidigt har dess historia, som visat sig gå mer än 500 år tillbaka i tiden, fått nytt liv. Stadsmuseet gjorde inför upprustningen en byggnadshistorisk inventering med en sammanställning av bevarade arkivhandlingar. På grundval av denna och de iakttagelser som senare gjordes på platsen under byggnadsarbetena är det nu möjligt att – åtminstone i stora drag – berätta historien om Cassiopea 13, dess tidigare öden och ägare.

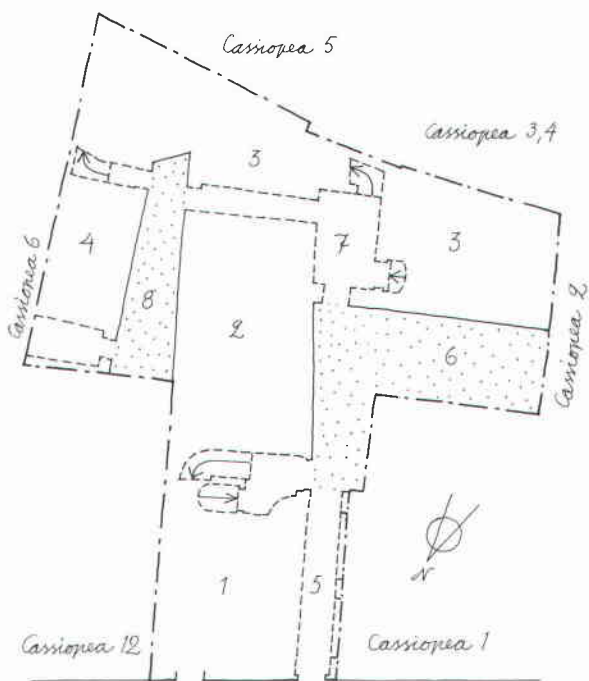
Stockholms kommun köpte Cassiopea 13 år 1968. Fastigheten hade då varit i samma släkts ägo i över 200 år. Säljarna var nämligen sentida arvingar till gördelmakaren Christian Hindrich Böckler som förvärvade den år 1750. Det är de om- och tillbyggnader han lät göra på 1750- och 60-talen som givit fastigheten de husvolymmer och det utseende den behållit ända till våra dagar.

Står man framför den smala 4 våningar höga gatu-fasaden, anar man inte att fastigheten inåt kvarte-

*Kindstugatan västerut. På vänster sida gathusen i fastigheterna Cassiopea 12, 13 och 1. Tyska kyrkan i fonden. Foto 1979.*



ret upptar en stor och oregelbunden tomtyta med flera huskroppar runt två gårdar. Går man in genom den högra porten – den vänstra leder till bottenvåningens lilla butikslokal – kommer man via en överbyggd portgång (5) in på den större gården (6). Där kan man konstatera att gathuset (1) är förlängt inåt tomten med en 3 våningar hög flygel (2) och att trappuppgången till de båda husen ligger emellan dem. Rakt fram höjer sig ett imponerande gårdshus i 4 våningar (3). Fortsätter man genom dess förstuga och ännu en trång mörk portgång (7), som viker av till vänster, kommer man till ett smalt gårdsrum (8). Ett litet gårdshus (4) med boddörrar i bottenvåningen och bostadslägenheter 1 tr upp och på vinden under det brutna taket, trycker sig här mot ett grannhus' höga gavel.



K I N D S T U G A T A N

Plan av fastigheten Cassiopea 13. I Cassiopea 5 låg under medeltiden "sancta Katarina tomt".

Före upprustningen omvittnade stora gårdens långa dasslänga, som ännu tydligt var i bruk, liksom vedfyllda lårar och utslagsvaskar med kallvattenkranar i trapphusens förstugor att bostädernas standard fortfarande var 1800-talsmässig. Samtidigt kunde inredningsdetaljer och snickerier, trots skamfilad målning, berätta att lägenheterna bebotts ståndsmissigt både på 16- och 1700-talen. Vissa murverksrester i gathusets källare skvallrade emellertid om att åtminstone denna del av fastigheten har sitt ursprung ännu längre tillbaka – i medeltiden.

De medeltida källor, som innehåller upplysningar om bebyggelse och bosättning i 14- och 1500-talens Stockholm, är de kortfattade protokoll som skrevs vid rådets sammanträden, de s k tänkeböckerna, bevarade från år 1474. Där bokfördes inte bara brott och straff utan också husförsäljningar och -köp, arvskiften, tvister o d.

Att hänföra tänkeboksuppgifter till vissa bestämda fastigheter visar sig ofta omöjligt, eftersom varken kvartersnamn eller ägo- och gatunummer existerade i äldre tider. Ibland kan dock ett tidsödande pusselarbete med hjälp av notiser om grannar och närboende ge resultat, som t ex när det gäller Cassiopea 13.

I mars 1483 antecknade skrivaren i rådhuset, att rådet skulle "gå på en syn att rannsaka och åtskilja om en träta som var emellan två gode män våra medborgare Hans Skymmelpenning och Gödert pärlstickare om ett dropprum som föll av ett stenhus som Hans Skymmelpenning hade sålt vederbörligen till fru Elin Gustavsdotter, vilket dropprum sig drager till Kynheste gatan och in till sancte Katerina dropprum". Kyn- eller Kinhestegatan är den äldre benämningen på Kindstugatan. Dropprum kallades det fria utrymme på minst 1 aln (60 cm) som var påbjudet mellan husen på tätbebyggda platser för att hindra "droppar röta annans tak". Det har i annat sammanhang kunnat klarläggas att det hus som fru Elin,



änka efter Erik Axelsson Tott, köpt var Cassiopea 1, och att sancta Katarina gille hade tomt och hus i sydöstra hörnet av kvarteret Cassiopea. Fru Elins granne vid Kindstugatan och ägare till huset på andra sidan dropprummet (nuvarande Cassiopea 13) var alltså Gödert pärlstickare. En jordeboksuppgift redan år 1469 talar om att herr Henning Pynnow upplät till "mäster Gödert fan der Elstz ett gammalt stenhus med alle 4 murar och 2 källare med en kålgård innan mur belägen uppå Kinhestegatan..." Ingenting tyder på att Gödert, som härstammade från Antwerpen, ägde flera fastigheter så man borde kunna utgå från att även denna uppgift gäller Cassiopea 13.

Vid samma tid som Hans Skymmelpenning sålde sitt hus till fru Elin upplät han till mäster Gödert "allan den delen som han hade i den brunnen som är i mäster Göderts hus" och 1484 sägs att det nu är Peder Olsson (ägare till Cassiopea 2) som "äger halva brunnen som är i mäster Gödert pärlstickares gård med fritt dropprum in i gången som fru Elin köpte av Skymmelpenning". Sötvattentillgången på stadsholmen var riklig – Brunkebergsåsen var mycket vattenförande – en förutsättning för stads-samhällets uppkomst och tillväxt. Det fanns allmänna brunnar bl a på torgen, men att ha en egen brunn eller del i en god grannbrunn var givetvis en stor tillgång.

Hösten 1491 är mäster Gödert avliden. Hans hustru Margits släkting, Klas överskärare, ärvde då en del av egendomen vid Kindstugatan.

Därefter tiger tänkeböckerna vad beträffar Cassiopea 13 ända till år 1570 då "efter Finved guldsmeds och hustru Britas död den sistnämndas arvingar finge huset på Kinhestegatan liggandes mellan Finveds eget hus [Cassiopea 1] och Witting

*Östra gårdsrummet med gathusflygeln till höger och det lilla gårdshuset till vänster. Foto 1970.*

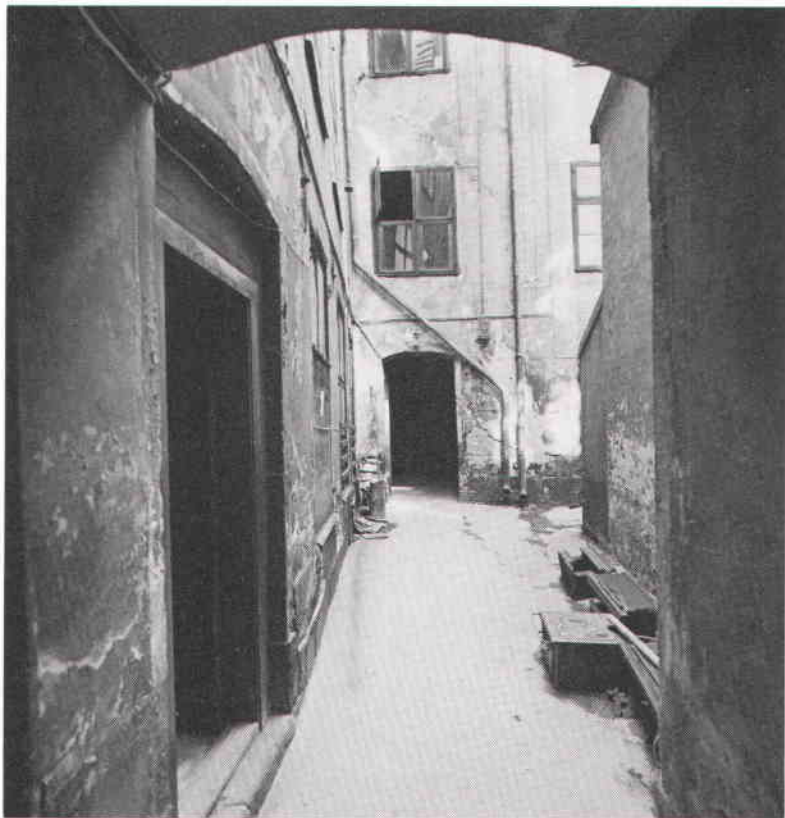
Månsson [Cassiopea 12]". Finved hade alltså ägt både nr 1 och nr 13. Det skulle kunna betyda att det var under hans tid de två gathusen byggdes samman över dropprummet, ett vanligt sätt att utnyttja den värdefulla stadsmarken som resulterat i många senmedeltida portgångar och grändöverbyggnader i Gamla stan.

Att Cassiopea 13 som så många andra fastigheter uppe på stadsholmen, förändrades under första hälften av 1600-talet framgår av senare beskrivningar. Stockholm blev vid den här tiden rikets huvudstad. Högreståndspersoner, ofta med anknytning till styrelse och hov, uppförde nya stadspalats åt sig eller köpte ett äldre hus, som de lät bygga om och modernisera i tidens stil och smak.

År 1622 såldes Cassiopea 13 av Finved guldsmeds arvingar till Antonius Monier, en från Holland inflyttad tygmästare. Av kungen själv, Gustav II Adolf, fick han år 1629 arrendera Lill-Sickla gård sydöst om stan för att där driva krutbruk. I fastigheten vid Kindstugatan företogs under hans tid byggnadsarbeten. Det vet man därför att Carl Banér, grannen inne i kvarteret i nuvarande Cassiopea 6, besvärade sig över att man vände fönster mot hans gård. Det var sannolikt den 3 våningar höga gathusflygeln (2), som då var under uppförande. Troligen har även ett 3 våningar högt gårdshus, en föregångare till eller del av det stora gårdshuset (3) kommit till under 1600-talet. Bostadshuset vid gatan hade vid århundradets mitt förvandlats både ut och invändigt till ett förnämt 1600-talshus. Byggnaden, som nu sträckte sig över hela tomtbredden, hade säkert blivit resligare på grund av att nya bjälklag lagts in bl a för att ge högre rumshöjder. Gatufasaden hade fått nya höga sexdelade fönster och möjligen också försetts med ett 1600-talsmässigt gavelparti. Det är heller inte osannolikt att den välvda portomfattning med smygnischer (och tidigare ett maskaronhuvud som slutsten), som idag sitter på stora gårdshuset (3) tidigare pryddes gathusets entré.

De flesta rummen hade bjälktak, några av dem kanske dekorativt målade. I en del rum hade höga spisar satts in. En trappa upp mot gatan upptogs hela våningsplanet av en stor sal, vilken, som vi skall se längre fram, tilldrar sig ett särskilt intresse. Taket var här försett med "snickarzirat och bildhuggeri", dvs ett kassetak av en förnämlig och säkerligen dyrbar utformning, som numera bara är känd från ett fåtal slott.

Huset ägdes årtiondena kring 1600-talets mitt av



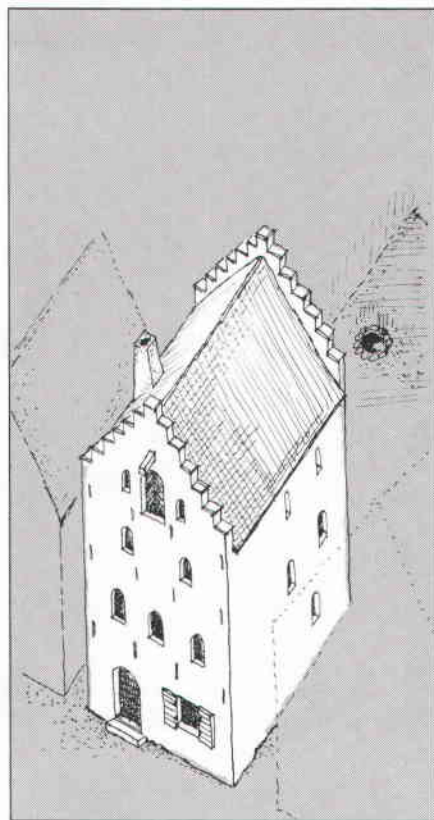
*Portgången – det överbyggda medeltida dropprummet – från Kindstugatan in till stora gården. Foto 1970.*

högreståndspersoner. Jacob Skytte köpte fastigheten år 1638 av Antonius Monier, möjligen som bulvan åt fru Anna Margareta Bielke, som kort efteråt övertog den. Hon var änka efter Nils Brahe och kan antas ha bott här till sin död år 1643. Fyra år senare sålde hennes arvingar Cassiopea 13 till riksrådet Conrad Falkenberg.

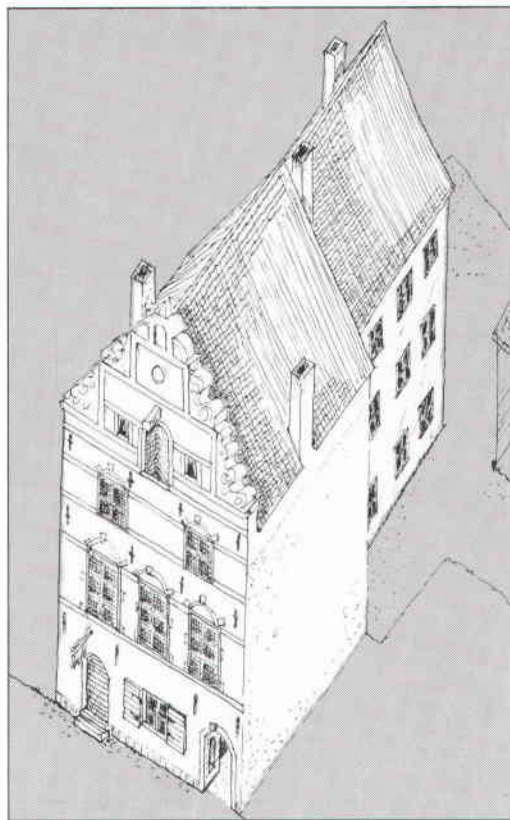
En man av annan betydelse och ett särskilt intresse för oss flyttade därefter in med sin familj. Det var skräddaren Martin eller Mårten Bellman, stamfar

för den svenska släkten Bellman och farfarsfar till vår egen Carl Mikael. Han hade invandrat från Bremen-Verden på 1650-talet, blivit borgare i Stockholm år 1663 och gift sig samma år. I 1676 års mantalslängd anges han som ägare till fastigheten och boende här med hustru och 13 barn.

Mårten Bellman sålde emellertid sitt hus 1681 till traktören Jean de Morier. Denne utvidgade tomten genom att köpa till ett stycke åt öster. Det var säkerligen också han som inrättade krog i bottenvåning-



*Försök till rekonstruktion av Gødert pärlstickares hus vid Kynhestegatan.*

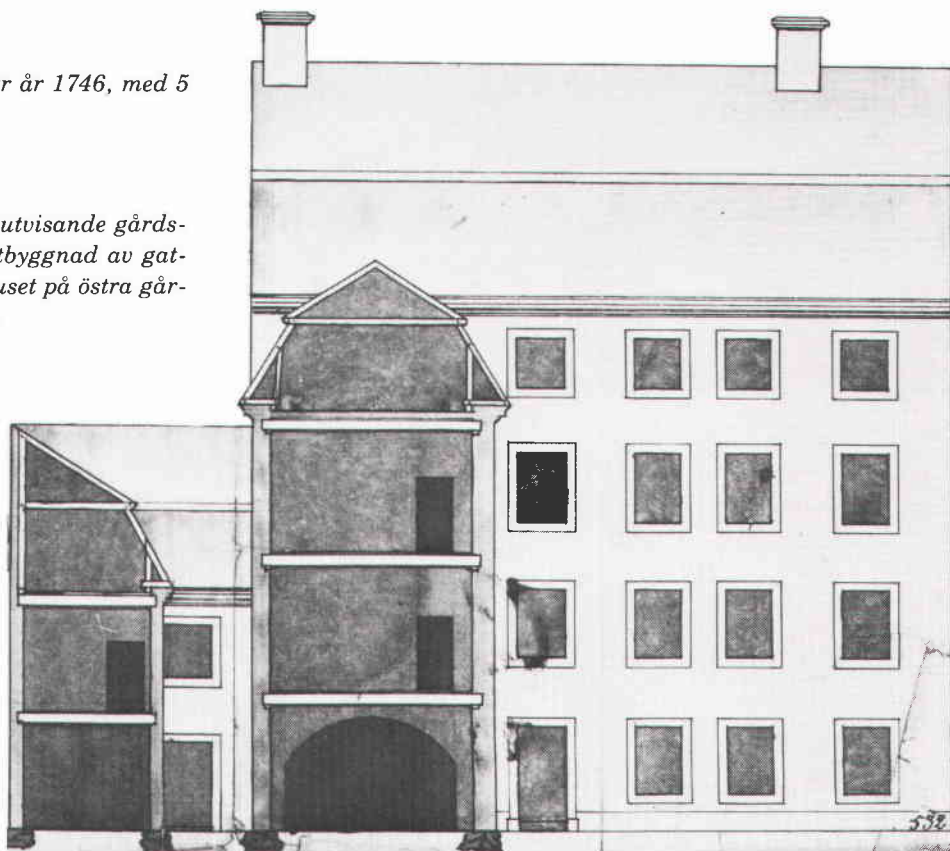


*En skiss som visar hur Cassiopea 13 kan ha sett ut på 1600-talet.*



*Rekonstruktionsskiss av våning 1 tr år 1746, med 5 rum och 2 trätrappor.*

*Del av byggnadsritning från 1754, utvisande gårdshusets nordfasad och förslag till utbyggnad av gathusflygeln samt t v det lilla gårdshuset på östra gården. Sign Johan Heinrich Nauman.*



ens lilla lokal, som tidigare varit kanske både guld-sömmar-, guldsmeds- och skräddarverkstad.

Efter de Moriers död år 1698 behöll hans arvingar egendomen till 1720 då den övertogs av bankkamre-ren Jonas Söderling. Några förändringar är inte kända från hans tid, men 1746, det år Brandförsäkringskontoret i Stockholm grundades, lät han försäkra sina hus. Det bevarade syneprotokollet talar om att byggnaderna, dvs gathuset med flygel och gårdshuset, var 3 våningar höga och hade trätrappor mellan våningarna, vilka tillsammans innehöll 18 rum. Det var troligen både förslitna och omoderna

hus kamrer Söderling lämnade efter sig vid sin död år 1750. Då kom gördelmakare Christian Böckler in i bilden.

Böckler började strax efter sitt förvärv planera förbättringar samt om- och tillbyggnader. Först lät han bygga ett litet avträdeshus på den västra gården. Därefter, i juni 1754, lämnade han in ansökan till Byggnadskollegiet om att få göra en omfattande tillbyggnad av gårdshuset. Ritningen, som är signerad av Johan Heinrich Nauman, visar hur gårdshuset, Gamla flygeln, byggdes ut åt öster och byggdes på med en fjärde våning. Även invändigt företogs

reparation och modernisering. På ritningen finns också det lilla östra gårdshuset (4). Det omtalas däremot inte i den besiktning som gjordes 1768 och byggdes därför sannolikt först senare.

Christian Böckler hade under tiden fått andra husbekymmer. Liksom Gödert pärlstickare på sin tid råkade nämligen också Böckler in i en tvist med sin västra granne, dåvarande ägaren till Cassiopea 1, Tyska församlingen. Det var år 1768 och man kan säga att osämjan nu liksom tidigare gällde dropprummet, eller rättare dess överbyggnad. Konflikten ledde till rättegång och genom de protokoll som finns

Rekonstruktioner av bottenvåning och våning 1 tr enligt 1754 års syneprotokoll.

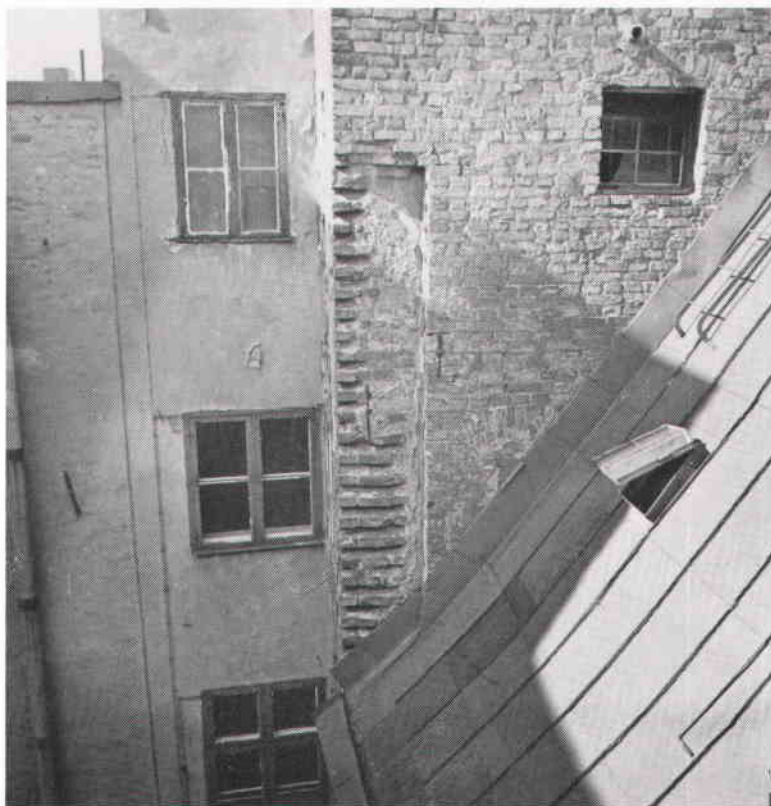


bevarade i Stockholms stadsarkiv får man intressanta upplysningar om det böcklerska bostadshuset vid Kindstugatan.

Tyska kyrkan hade låtit riva sitt gamla skröpliga hus för att bygga nytt. Rivningen hade enligt Böcklers anmälan orsakat skada på hans egen fastighet eftersom de båda gathusen hade gemensam mur. Polemiken rörde framförallt salen 1 trappa upp, "ett stort rymligt rum: trenne fönsterluffer med sex fönster i hwartdera åt gatan och en dylik luft åt gården, trägolv, spisel av huggen sten jämte grön kakelugn och panelat tak med wäf underslagit och målat", vilken "directuren wid Swänske Comedierne Stenborg nyttjat till Comedie Sal".

Petter Stenborg ledde ett svenskt skådespelarsällskap som tidigare hade spelat i Bollhusteatern vid Slottsbacken. Sedan en fransk trupp kallats in hade Stenborg med sin teater måst dra sig undan till vad som senare betecknats som "obskyra bakgatslokaler" och under några år på 1760-talet hyrde han den stora salen i Böcklers hus.

Där hade nu taket givit vika. Böckler förnekade att "tapeten som setat slagen under mitt salstak ifrån fordna tider ned under en hop gammalmodigt snickarzirat och bildhuggeri i taket till öwertåg och av spiknings glishet på flere ställen i buckter hängt" skulle bero på bjälkarnas bristfällighet utan "tjenat Swenska Comediens decorationer och anstalter wid wissa föreställningar". Men tyska kyrkans föreståndare påstod å sin sida att "bjälkarna i hans hus varit bräckta och utrutnade för 30 à 40 år sen samt att deras skröplighet varit gömd under en underspikad tapet til at betaga de på Swenske Comedien gående spectateurer til flere hundrade personer på en gång all fructan at wåga sig therunder". Kyrkans föreståndare sade sig "icke annat kunna än anse hela Böcklers hus i anseende till des nu warande beskaffenhet, likasom en knippa swafvelstickor mitt i stadens medelpunct". Böckler gick miste om sin hyresgäst. Stenborgs teatersällskap fann nya lokaler i det



*Gathusets gårdssida med förtagningar i murverket, som visar att den lägre gathusflygeln var avsedd att byggas på. Foto 1970.*

Bergstrahlska huset i hörnet av Stora Nygatan och Riddarhustorget.

Tyska församlingen blev förstås den vinnande parten i den långa och upprivande processen när hovrättens dom avgjordes den 17 juni 1771.

Redan dessförinnan hade emellertid gördelmakare Böckler lämnat in ritningar för påbyggnad och reparation av huset mot Kindstugatan. Ombyggnadsritningarna hade uppgjorts av Elias Kessler, en tyskfödd murmästare som, förutom att han ritat en del gustavianska herrgårdsbyggnader bl a Barnäng-



ens corps de logi, var flitigt anlitad för om- och tillbyggnader av äldre fastigheter i Stockholm. Projektet utfördes efter ritningarna, en våning byggdes på och en helt ny rumsindelning gjordes, rummen försågs med tidsenliga gustavianska snickerier och kakelugnar samt gipsade tak med taklister.

Den påbyggnad av gathusflygeln som Böckler antagligen avsett blev aldrig utförd. En rad förtagningar på gathusets förhöjda del påminner alltså om Böcklers ofullbordade byggnadsverk. Christian Böckler dog 1799. Hans närmaste arvinge var sonen Ernst, stadskirurg i Uppsala, som emellertid dog ogift året därpå. Cassiopea 13 gick därefter i arv som fideikommiss till släktingar bl a i familjerna Hoffman, Gasslander och Apelqvist. Under hela 1800-talet skedde i stort sett ingen förändring av byggnaderna i Cassiopea 13. Lokalen i gathusets bottenvåning fortsatte länge att vara krog.

Efter kommunens förvärv 1968 påbörjades ett stadsplanearbete för kvarteret Cassiopea i syfte att ange riktlinjerna för upprustning av hus och gårdar i det stora kvarteret. Den gängse saneringsprincipen, dvs rivning av mindre betydelsefulla gårds- och ut-hus, hade emellertid övergivits vid den här tiden. I stället fastslogs att det just är den samlade täta

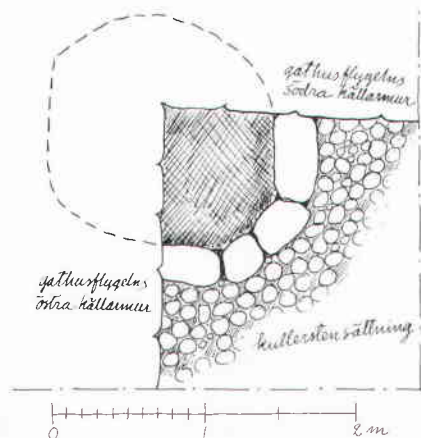
bebyggelsen som är det typiska och historiskt viktiga i Gamla stan. Enligt planen, som fastställdes 1975, tilläts i Cassiopea 13 endast rivning av dasslängan på stora gården. Det samband mellan kvarterets olika gårdar, som planen även önskade åstadkomma har resulterat i att en passage nu tagits upp från den lilla gården (8) genom bottenvåningen i gårdshusets (4) norra del in till gården i Cassiopea 6.

År 1980 fastställdes en stadsplan för hela Gamla stan. Enligt denna har i stort sett hela bebyggelsen med gator och gränder K-märkts, dvs lagts ut som kulturhistoriskt reservat utan nybyggnadsrätt.

De enskilda fastigheterna betraktas emellertid numera som byggnadsminnen och åtnjuter samma skydd och förmåner som dessa. Det innebär bl a att det statliga bostadslånet i samband med upprustning kan höjas och ett sk tilläggs lån utgå, naturligtvis under förutsättning att det kulturhistoriska värdet byggnaden har inte förvanskas eller minskas. Skyddsföreskrifter skall således upprättas, som talar om i vilka delar och detaljer förändringar inte får göras. Projekteringen och ombyggnaden följs också av stadsmuseet.

Då arbetet i Cassiopea 13 just satts igång, samlades arbetsstyrkan från AB Familjebostäder till en stunds information om det förestående arbetet och om husens femhundraåriga byggnadshistoria och kulturhistoriska värde. En sådan kunskap väcker intresse och ledde i det här fallet till en märklig upptäckt. Vid iordningsställandet av källarna i slutskedet konstaterade byggnadsarbetarna, att grundklacken i gathusflygelns sydöstra hörn var instabil, schaktade under jordgolvet, fann delar av en stensättning och anade att det kunde vara den gamla brunnen, som de medeltida urkunderna berättat om. Stadsmuseets arkeologer kunde ge dem rätt. Gödert pärlstickares gårdsbrunn som på 1600-talet blivit överbyggd blinkade mot oss med ett kvarts öga och ett stycke medeltidshistoria kunde förankras i vår egen tid.

B K



Planuppmätning av den medeltida brunnen som återfanns längst in i gathusflygelns sydöstra hörn.

## ”Innanluckor av träd” och annat från Kindstugatan 11

Innan den senaste renoveringen av fastigheten påbörjades 1981, hade stadsmuseets personal möjlighet att undersöka de olika byggnadskropparnas arkitektoniska historia, så som den tog sig uttryck i olika tiders om- och tillbyggnader.

Arkivalier och äldre ritningsmaterial ger, som tidigare nämnts, i sådana sammanhang ledtrådar till var man kan finna intressanta avlagringar. Praktiska kontroller kan bidra till att ge en god uppfattning om byggnadernas olika inredningsskeden. Skrapprov kan göras i färgen på dörrar och paneler. Väg-garnas tapetlager kan undersökas och likaså kan man kontrollera om väv- eller pappspända tak döljer äldre takdekorationer. Kanske täcker golvbeläggningen ett tidigare bräd- eller parkettgolv. Många andra detaljer granskas också.

Ibland resulterar undersökningen i att ett ombyggnadsförslag modifieras för att möjliggöra sparandet av äldre inredningsdetaljer. Ibland är det lämpligare att stadsmuseet förvärvar kulturhistoriskt särskilt värdefulla detaljer.

Vid renoveringen av fastigheten på Kindstugatan 11, blev det senare alternativet aktuellt i tre fall. En serie vävtapeter, två kakelugnar och ett par fönsterluckor tillvaratogs av museet.

*Vävtapeten* upptäcktes i den översta våningen mot gatan. En försiktig undersökning hade där avslöjat spridda rester av oljemålad dekoration: en papegoja, en bikupa . . .

Tapeten, som var mycket skör och skadad, kunde inte sitta kvar i rummet i det skick den befann sig. Museets konservator tillkallades. Den sladdriga linneduk med matta färgflagor, som han lossade från spikarna, visade sig efter konservering vara en vävtapet full av 1700-talets stillsamma charm.

I fastighetens östra respektive södra gårdsflyglar

stod två *kakelugnar* med 1700-talskakel. Den ena ugnen är den vanliga typen från 1700-talets senare hälft; flat med avfasade hörn. Till skillnad från de flesta bevarade kakelugnar är den helt vitglaserad. Den andra kakelugnen är brokig; som följd av många omsättningar består den av minst sju olika sorters kakel.

Den moderna bostadsstandarden tvingar ibland fram originella planlösningar som inte alltid medger att kakelugnar kan stå kvar. De två kakelugnarna på Kindstugatan 11 har emellertid tillförts museets samlingar och kan få en framtida användning i ett lämpligt sammanhang.

När renoveringen av fastigheten pågått en tid, kontaktades konservator Lars Göthberg, för att undersöka färgen på två bjälktak. Samtidigt gjorde han skrapprov i färgen på en invändig *fönsterlucka*, en sk nattlucka, i södra gårdshuset. Han upptäckte ett dekorationsmåleri under 7–8 lager senare färg. Efter diskussioner med museet och AB Familjebostäder beslutades att konservatorn skulle ta fram den målade dekorationen och retuschera färgen, så att luckorna skulle kunna återuppsättas. Efter konserveringen stod det klart att luckorna är ett intressant exempel på en inredningskonst från 1700-talets tidigare del, övergångstiden mellan barock och rokok.

### Motiv för tillvarataganden

Motiven för tillvarataganden kan variera.

Ett vanligt motiv är att en kakelugn, tapet, panel eller dyl inte kan vara kvar i byggnaden p g a att rummets disposition eller funktion ändras.

Ett annat motiv är att inredningen är av stort kulturhistoriskt värde och att det finns risk för dess fortbestånd om den får vara kvar i byggnaden.

Ett tredje motiv är att en äldre inredningsdetalj är i ett icke acceptabelt skick enligt nutida bostadsnormer. Man kan då välja att nytillverka en ersättning och bevara originalet i museum. Det betyder att man

slipper göra ingrepp i en gammal byggnadsdetalj, tex förändra en ytterdörr så att den blir brand- och inbrottssäker.

Ett fjärde motiv föreligger, när beslut om rivning av en kulturhistoriskt intressant byggnad fattats. I den mån museets resurser tillåter det, försöker man då ta tillvara vissa viktiga byggnadsdetaljer.

Museets största intresse är dock att de olika byggnadsdetaljerna stannar på sina ursprungliga platser. Losstagna har de förlorat sitt funktionella sammanhang, samtidigt som byggnaden själv förlorat en bit av sin historia.

### Användning av tillvaratagna byggnadsdetaljer

Vad händer med tillvaratagna arkitekturdetaljer, när de förvärvats, katalogiserats och magasinerats av museet?

Vissa föremål måste sparas åt eftervärlden. Museets samlingar är inte alltid till för ögonblicklig konsumtion. De är även till för att fungera som tredimensionella dokument och kvarlevor, vilka i sin påtaglighet kan förmedla intryck till synen och känseln, kanske också till hörseln och luktsinnet hos framtida generationer, när de söker kunskap om äldre tider. Varje hantering innebär en risk för föremålets överlevnad.

En annan användning är mer spektakulär: att ställa ut föremålen. Arkitekturdetaljer kan bidra till en tidstypisk omfattning kring ett ämne. De kan också själva utgöra huvudtemat i en utställning och berätta om inredningar under olika historiska epoker eller i olika sociala miljöer. De kan ses ur teknisk, funktionell eller estetisk synvinkel.

Föremålen kan också återanvändas. I kulturhistoriskt intressanta fastigheter, ägda av Stockholms kommun, kan man finna det önskvärt att komplettera en rumsinredning eller fasad med en viss arkitekturdetalj. Om museet har en lämplig sådan, kan den deponeras till fastighetsägaren.

### Vävtapeten

Den tillvaratagna vävtapeten är målad med oljefärg på en grov linneduk. Den består av tre dekorerade och ett odekorerat väggfält samt två dörröverstycken. Troligen rör det sig om två olika tapetsviter, eftersom ramverket är olika utformat. På ett väggfält – där mittmotivet är en fågel på ett litet träd – är ramen prydd med kvistomslingrade rocailler i hörnen. De övriga tre väggfälten har raka ramar av ränder på olika avstånd från varandra. Dekorationen på två av de senare fälten framställer symboliskt fliten och förgängligheten. Dörröverstyckena är dekorerade med ganska konventionella bilder av korgar fyllda med frukter och blommor.

Vävtapeten är målad vid 1700-talets mitt, kanske år 1768 då husets dåvarande ägare, gördelmakaren Christian Böckler, lät bygga om fastigheten och även byggde på gathuset med en fjärde våning, alltså den våning där tapeten hittades.

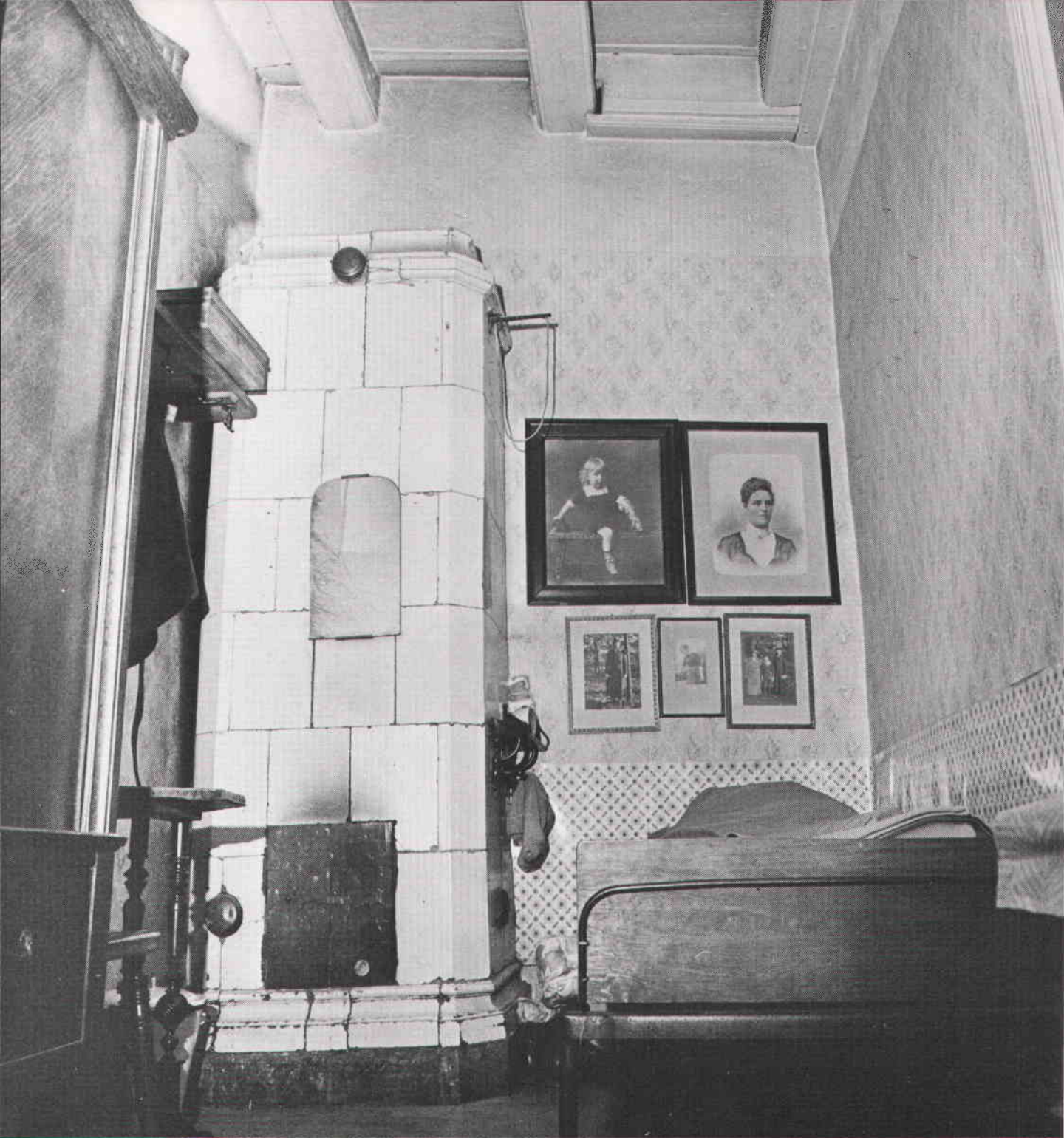
Tapeterna finns ej klart beskrivna i kända arkivalier. År 1857 omtalas emellertid vävtapeter i två rum åt gatan i fjärde våningen. Kanske är det resterna av dessa tapeter som nu påträffades i ett rum. Tretton lager papperstapeter dolde den målade vävtapeten, vilket tyder på täta omtapetseringar.

Konstnären är anonym. I Stockholm fanns vid den här tiden cirka 25 verkstäder för tapettillverkning.

### Kakelugnarna

De två kakelugnarna, en vit och en polykrom, är sannolikt tillverkade på 1760-talet. Inte någon av kakelugnarna stod i sitt ursprungliga skick. Den vita har troligen från början haft en mittsims eller skänk. Den polykroma var vid nedtagningen klädd med kakel från minst sju olika kakelugnar. Inte heller den var uppbyggd enligt 1700-talets stil med mittsims eller skänk, fotsims och järn- eller träfot.

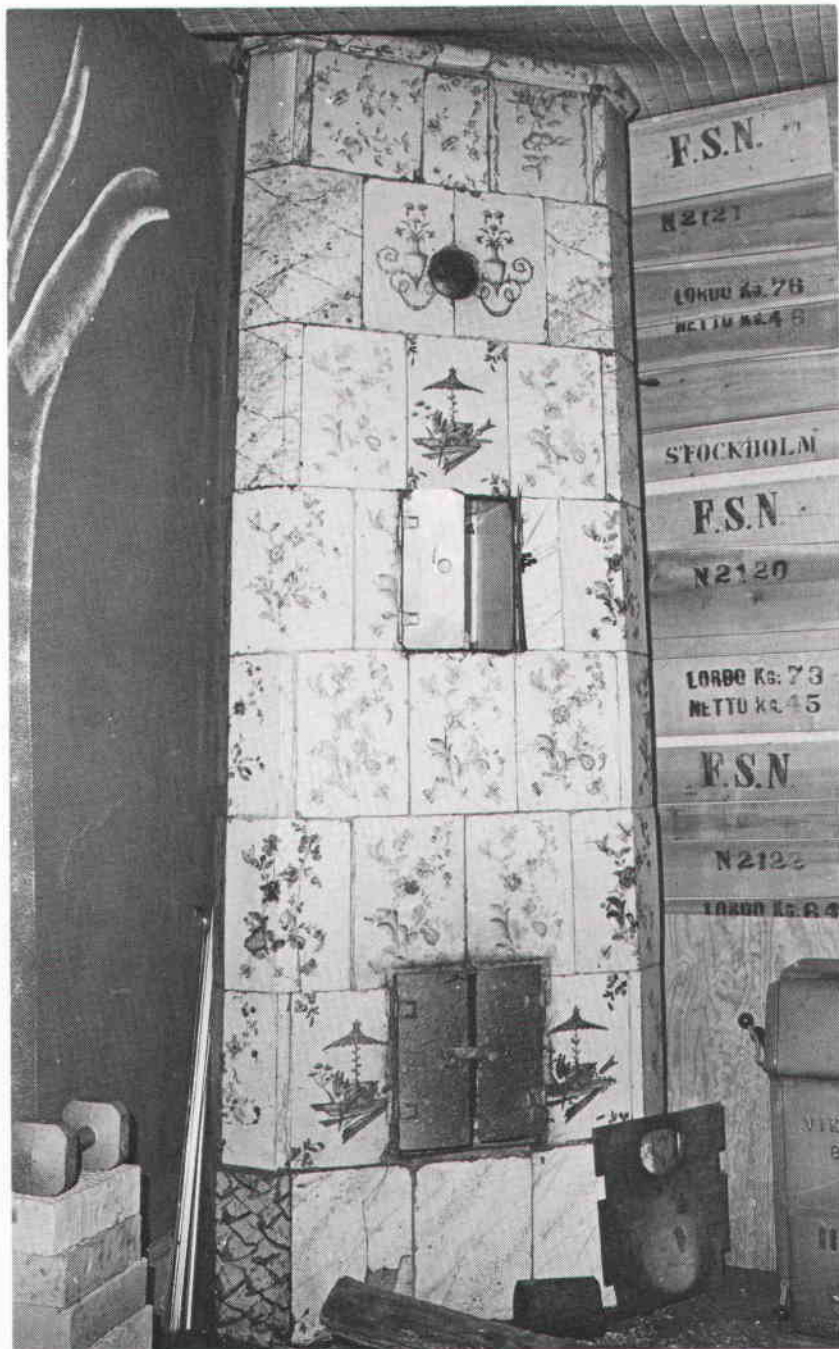
Helvita kakelugnar från 1700-talet är relativt

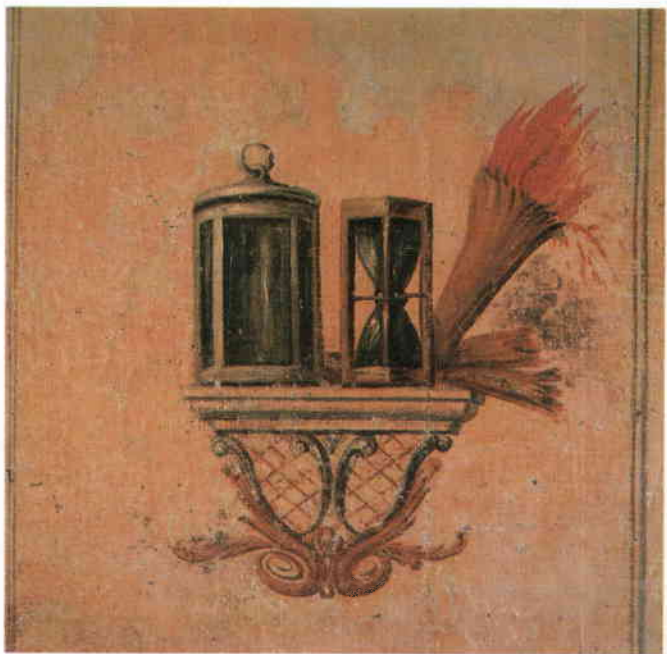


*Den vita kakelugnen i gårdsflygeln.  
Foto 1970.*

*Den polykroma kakelugnen i gårdshuset.  
Foto 1970.*

*Luckan till den vita kakelugnen.  
På luckan har tillverkaren stansat  
in sina initialer "IRB".*





sällsynta. De var enklare att framställa och följaktligen billigare att köpa, än de som var målade med dekor i avvikande färg. De placerades i rum som inte hade så hög status. När de blivit skadade, har man inte varit lika angelägen om att skydda och spara dem som man varit med de dekorerade kakelugnar-  
na.

Luckorna till 1600-talets och det tidiga 1700-talets kakelugnar var i allmänhet mycket små, men mot mitten av 1700-talet hade det blivit brukligt att ha stora luckor. När C J Cronstedt år 1767 beskriver sin "Ny Inrättning af Kakelugnar til Weds Besparing", propagerar han för små kakelugnsluckor. Cronstedt hade fått i uppdrag av Rikets råd att utvärdera möjligheten att spara på landets vedtillgångar. Han konstruerade därför en kakelugn med ett sinnrikt uträknat kanalsystem som maximalt skulle utnyttja bränslet. Veden bör, skriver han, vara kort avsågad (10–12 tum) för att snabbt avge värmen, varefter spjället kan skjutas till. För en kakelugn som skulle eldas

*Kakel med "död fågel under parasoll". Det smala halvkaklet från Kindstugatan, det andra från Adolf Fredriks Kyrkogata.*

*Kakel med fantasiblommor och yrfän.*

*Blågul ararauna-papegoja, mittmotiv på en av vävta-  
peterna.*

*Förgänglighetens symboler på en av vävta-  
peterna. En lykta visar vägen genom livet medan timglaset mäter  
ut tidens obevekliga gång. Ett brinnande och ett  
slocknande fackelbloss antyder att livets låga för-  
bränns och kvävs.*

*Till höger: En av nattluckorna med framtagen origi-  
naldekor av Bérain-typ. I ett hörn av luckan har kon-  
servatorn sparat prover från alla övermålningar.*







framifrån, anger han måttet 11 tum i fyrkant (ungefär 28 cm) som lämplig storlek på luckan.

Ett citat ur Cronstedts beskrivning säger mycket om tidens rationella inriktning: "Mången torde härvid vilja erindra, at utaf Kakelugnar med stora dörrar har man det nöjet at se elden brinna, och kan tillika värma sig deraf, som fram för en spisbrasa. Det är wäl så, och hwar och en äger wäl frihet, at häruti göra huru honom bäst behagar, men det nyttiga måste wäl föregå det nöjsamma."

Luckan till den tillvaratagna vita kakelugnen är av järnplåt med vackert smidda knoppgångjärn och dragluckor med klippta flikar upptill. Luckan är 40 cm hög och 33 cm bred. Den är således större än det av Cronstedt rekommenderade måttet, vilket kan tyda på att den tillverkats före år 1767.

Den polykroma kakelugnen var sammansatt av kakel från många olika kakelugnar. Den bestod bl a av kakel med olika grön eller turkos marmorering, kakel med gustaviansk urnedekor, kakel med motivet "död fågel under parasoll". Flera kakel är dekorerade med en blomkvist och insekter. Några av dessa kakel är målade i blått, grönt och gult, andra enbart i blått och turkos.

De mycket vackert målade kaklen med blomkvist och insekter finns både som blad-, hörn- och halvkakel. En kakelugn från Wollmar Yxkullsgatan 14 och en från Norrlandsgatan 11 uppvisar samma dekortyp. Dekoren finns både med och utan insekter, oftast utan. Ibland kan konstateras att målade insekter – flugor, spindlar och andra småkryp – döljer skavanker i godset på 1700-talsfajanserna. Så är inte fallet med de i det här sammanhanget undersökta kaklen.

*På en av vävtapeterna är motivet en symbolisk framställning av gemensam flit. Bisvärmen surrar runt en halmkupa av 1700-talsmodell. Under kupan är målat en blommande körsbärskvist.*

Den döda fågeln under parasoll var ett omtyckt motiv på Rörstrandsfabriken under 1750- och 1760-talen. Denna dekor målades på olika slags hushållsgods, tex terriner, skålar och tallrikar, men även på kakelugnskakel. Motivet brukar vara målat i blått mot en vit eller blåtonad bakgrund. På den tillvaratagna kakelugnen har märkligt nog en gul glasyr lagts över den blå. Resultatet är tekniskt och estetiskt tämligen misslyckat.

Den äldsta arkivaliska uppgiften om kakelugnar i fastigheten är från 1754, då det i stenhuset åt gatan och i östra gårdshuset fanns 12 gröna kakelugnar och en blå-vit. Två av de gröna kakelugnarna var då nya. År 1830 fanns i fastighetens fyra huskroppar 30 kakelugnar: 18 kulörta, 10 gröna, en oglaserad samt en som kallas glaserad. I en inventering som Samfundet Sankt Erik gjorde 1910, beskrivs fastighetens rokokokakelugnar noggrant. Där framträder trädgårdsscener, konverserande kavaljerer, pigor som plockar frukt, blomstermotiv, kronor och stjärnor. Färgerna är grönt, lila, blått, gult och vitt i olika kombinationer.

De två kakelugnar som tillvaratagits av museet är svåra att identifiera med hjälp av ovanstående beskrivningar. Möjligen är den flata vita kakelugnen identisk med den ugn, som år 1830 beskrivs som "glaserad" till skillnad från alla kulörta och gröna kakelugnar. Den har i så fall flyttats från gathuset till östra flygeln efter 1830.

## Nattluckorna

Vid Slottsbacken, några kvarter ifrån Kindstugatan 11, hade på 1690-talet dåvarande slottsarkitekten Nicodemus Tessin d y, låtit bygga sig och inreda ett ståndsmässigt hem. Rummen utsmyckades med målade dekor. Skulpterad dekor och vävda tapeter passade enligt tidens syn endast i de stora slottens paradgångar.

Tessin hade under sina studieresor till Paris blivit bekant med det senaste inredningsmodet, bl a den av Jean Bérain introducerade bandbarocken med sin eleganta, strama ornamentik. Vid inredandet av Tessinska palatset kom den dekorationstypen till riklig användning.

I en förenklad och förgrovad form har den efter någon tid spritt sig som mode och ståndsmässigt sjunkit till det lägre borgerskapet. Ägaren till det södra gårdshuset på Kindstugatan 11 kunde vid 1700-talets början dekorera sitt hem med Béraindekorens bandflätor, rosetter och akantusblad.

Av den inredningen återstår idag bara två par nattluckor med målad dekor inom ett profilerat listverk. Sannolikt har även övriga fönstersnickerier, dörrar samt rummets vägghpanel ursprungligen haft samma typ av målad dekor.

I rådhusrättens värderingsprotokoll från år 1754, läser vi ”bröst- och låga fotpaneler av snickarearbete” och år 1857 uppräknas ”fotpaneler samt för fönstren bröstpaneler och innanluckor av träd”. Om den karolinskt dova färgskalan i beige, brunt, blått, rött och grönt säger inventeringarna inte någonting och troligen har dekoren blivit övermålad ganska snart.

## Flora och fauna

Nattluckorna, vävtapeten och den polykroma kakelugnen är alla dekorerade med motiv ur växt- och djurriket.

Identifieringen av nattluckornas bladverk erbjuder inte några problem. Kanske känner vi inte igen akantusbladet i dess naturliga tillstånd, men som klassiskt formaliserad dekor är den här tydligt urskiljbar. Under 1600-talet och den senare karolinska tiden valde man i dekorationssammanhang ofta ett sådant stiliserat formspråk, vilket byggde på traditioner från antiken.

En bit in på 1700-talet hade anknytningen till den klassiska motivvärlden börjat luckras upp. Vid den

tid, när vävtapeten och kaklen dekorerades, hade man i stället fått upp ögonen för den levande naturen i dess fantastiska mångfald. Man lånade inte längre motiven från Atens och Roms monument eller från i Paris graverade dekorförelagor. Nu ville man avbilda den pulserande naturen – eller åtminstone ge en illusion av omedelbart liv.

Svenska biologer gjorde banbrytande insatser genom att inventera, systematisera och sprida kännedom om växters och djurs egenart, utseende, livsbedingungen och nytta. Myndigheterna understödde denna verksamhet i förhoppning om att de nyvunna kunskaperna skulle leda till igenkännande och utnyttjande av naturens håvor.

Hur naturalistiskt målade är motiven på vävtapeten och kaklen? Är de produkter av 1700-talets nytighetsinriktade natursyn eller är de fantasiskapelser med huvudsyfte att glädja synsinnet? Svaret är: både – och. Förste intendent Carl-Fredrik Lundevall på Naturhistoriska riksmuseet säger om kaklens blom- och insektsdekor, att den har en naturtrohet jämförlig med det svenska kurbitsmåleriets. De insektsliknande djuren är vad 1700-talet kallade *yrfän*, en sorts allmänna blandkryp. De på kaklen målade insekterna har larvliknande kroppar och de främre vingarna är för små i förhållande till de bakre. De är alltså inte avbildningar av kända arter, utan snarare en sorts visuell syntes.

Beträffande de två olika vävtapeterna tycks motiven vara hämtade från skilda håll. Den enstaka bevarade tapeten med fågelmotiv visar på ett intresse för nyupptäckta exotiska världar. Den andra tapetsviten har ett symboliskt innehåll, där de avbildade motiven endast är det synliga uttrycket för ett djupare betydelseskikt.

På fågeltapeten avbildas en blågul ararauna (lat *Ara ararauna*), en papegoja som förekommer i norra delen av Sydamerika. Kännedom om den fågeln kan ha kommit till Sverige via England, men det är också möjligt att Linnés lärjunge Daniel Rolander,

som på 1750-talet besökte Nederländska Guayana, tagit med en sådan fågel till Sverige.

Tapeten med bikupan har inte naturtrohet som huvudsyfte och den dekorativa funktionen är sekundär. Bikupan var en sedan länge använd symbol för strävsamhet, gemensam flit och oegennyttia. I stället får motivet sitt berättigande i egenskap av symbol-språk, ett språk som var väl känt av den bildade 1700-talsmänniskan.

Den inkonsekvens i rokokons motivval, som man här tror sig se – från en exakt avbildning av en fågelart, över allmänt avbildade rosor av 1700-talstyp och surrande bin till de dekorativt målade fantasiblommorna och insekterna på kaklen – är ett tecken på tidens bredd och nyfikenhet. Motivmässigt

var det ganska högt i tak under rokokoepoken. Hörnrocailler och graciösa slingor omramade en bildvärld där (nästan) allt var ädelt nog att beskrivas, där det som betydde död och förgängelse placerades på vackert dekorerade konsoler och där det som var idogt arbete målades i smultna färger.

Naturglädjen rymde realism, allegori och fantasi och hos skalden Bellman kunde dessa världar knytas ihop:

”... Minsta kräk i kärr och syra  
nyss av solens värma väckt  
till en ny högtidlig yra  
eldas vid Zefirens fläkt...”

