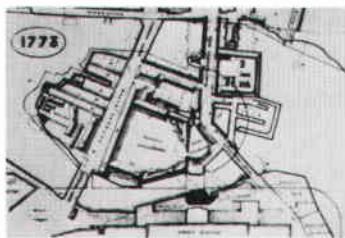
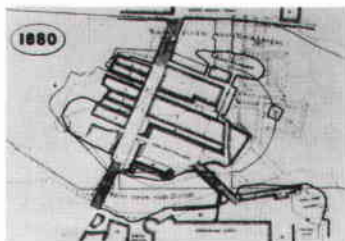
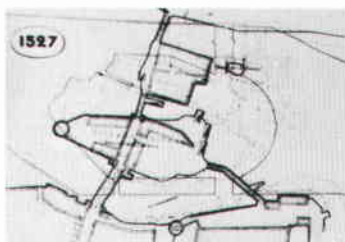


# Helgeandsholmen

*Från 1600-talets stall och kvarnar till sekelskiftets Riksbyggen*

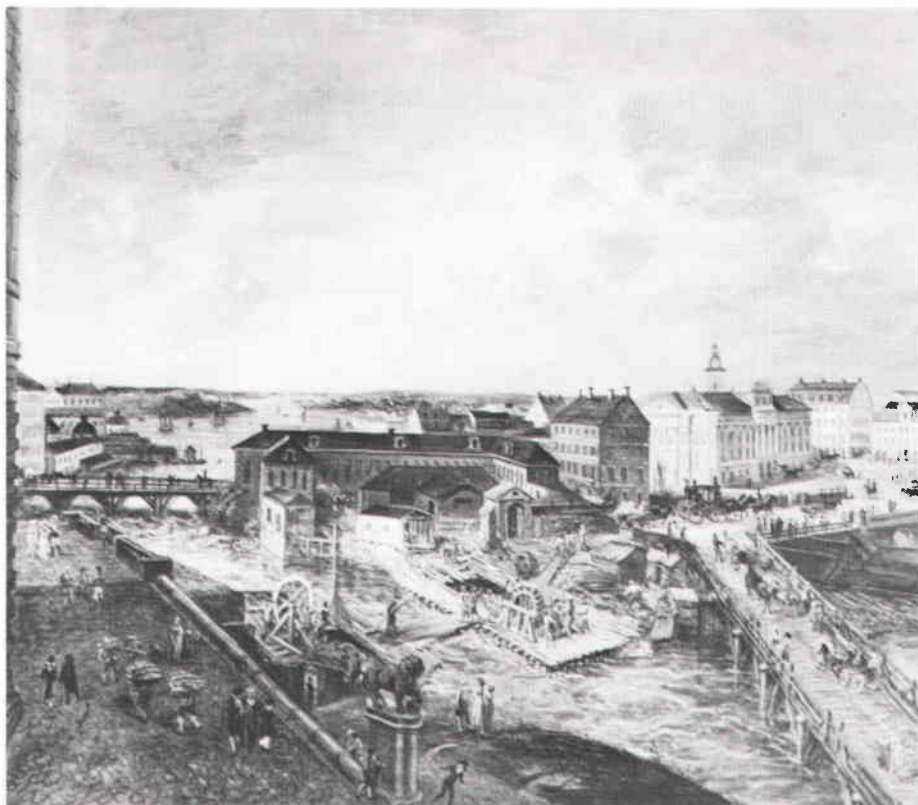


*”Jemförande planer af Norrström under olika tidevarf.” Planerna visar hur holmens areal vuxit genom tiderna. Efter V E Lilienberg, Om strömmarna i Stockholm 1891.*

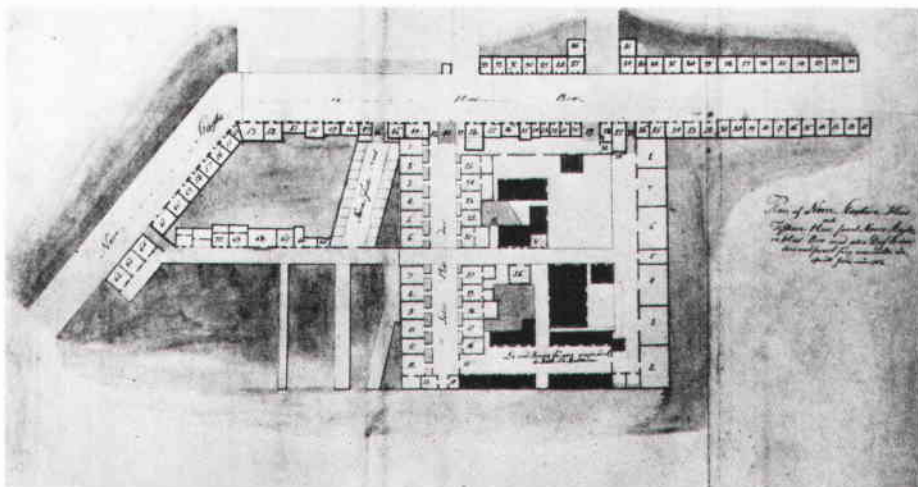
Från medeltiden och fram i våra dagar har Helgeandsholmen liksom nedre Norrmalm och Gamla stan vuxit i areal genom utfyllnader. Det var ett medvetet arbete som syftade till att utvinna mer dyrbar tomtmark. Helgeandsholmen, som på de äldsta avbildningarna och kartorna redovisas som tre små öar eller skär, hade på 1700-talet vuxit ihop till en enda stor ö. På den västra delen av holmen fanns då bostadshus med handels- och bodverksamhet fördelade på fem tomter som drottning Kristina förlänade till ”förtjänta medborgare” på 1600-talet. Här hade bl a boktryckare Lars Salvius sin verksamhet. Den sydvästra delen upptogs av västra stallbacken, där tilläggsplatsen för de kungliga målarsluparna var belägen sedan Gustav Vasas dagar. På Helgeandsholmens östra del låg det kungliga stallet, uppfört av Nicodemus Tessin d y år 1699 samt det Braheska palatset eller, som det också kallades, greve Pers hus från 1600-talet. Delvis uppbyggt på pålar i vattnet på saltsjösidan fanns slakthuset och fiskhallen. I Norrström låg kvarnar, både fasta och på prämar, fiskesumpar, fiskelanor, d v s en sorts fasta ryssjor och ett knivsliperi. Norrström med sin vattenkraft har under alla tider haft stor betydelse för stadens försörjning och säkerligen varit en förutsättning för Stockholms uppkomst. Längs östra Norrbro (dåvarande slakthus- och vedbron) fanns hantverks- och krämarbodas och norr om greve Pers hus låg ”gröna gången” med sina trettiofem bodar, där grönsaker och andra trädgårdsprodukter såldes. På holmen fanns också tvättstugor och allmänna avträden.

För en nutida stockholmare kan det vara svårt att föreställa sig denna livliga verksamhet mitt i centrala Stockholm. En viss hjälp kan man få genom samtida målningar och även kartor. Ett citat av Carl Gustav Tessin från 1761 ger ytterligare färg åt 1700-talets Helgeandsholme. ”Skulle jag bliva boendes i Stockholm och hade penningar att bygga, valde jag sträckan mellan Norrebroerna, där Greve Pers hus och hovtvättstugorna ligga. Där gives utsikt på Saltsjön och Mälaren, lätt upphandling på båtar, i slakthus, i fiskargång. Nära till allt. Var dags comedia nedanför fönstren på gröna gången, och så mycket stallukt som behövs för att fördriva ohyra.”

Men denna pittoreska miljö var alls inte någon lämplig omgivning för det kungliga slottet. Den stadsplan för slottet och dess omgivningar, som Tessin d y lade fram för Karl XII år 1713, innebar en total förändring av både Helgeandsholmen och Norrmalmstorg, nuvarande Gustav Adolfs torg, med syfte att ge slottet en imponerande uppfart från



*Utsikt över Helgeandsholmen från drottningens gemak i slottet. Förarbetena för nya Norrbro pågår. Till vänster syns hovstallet och Braheska huset. Till höger vedgårdsbron som gick från Slottsbacken till nuvarande Gustav Adolfs torg. Gouache av E Martin 1801.*



*Plan över slakthuset, fiskhuset och bodarna på Helgeandsholmen 1762. Utanför bilden till vänster ligger slottet och till höger Gustav Adolfs torg. Varje bod är numrerad. Bland bodägarna kan nämnas handskmakare, garvare, läderhandlare, kakelugnstillverkare, repslagare, strömmingsmånglare och bokbindare.*



*Folkliv på Norrbro. Till höger i förgrunden en kvinna, som just infångats av "paltén", polisen. Akvarell av C J Ljunggren 1819. Detalj.*

norr. I planen ingick två parallella stenbroar över Helgeandsholmen, Drottningbron i väst och Norrbro i öst. Dels av ekonomiska men även av praktiska skäl tog det många år, innan arbetet med Norrbro kunde påbörjas och ännu fler innan den var klar i hela sin sträckning mellan Gustav Adolfs torg och Lejonbacken. År 1761 började man arbetet med omdaning av slottets omgivning och då också nya Norrbro under ledning av överintendenten Carl Johan Cronstedt. Han efterträddes som överintendent av Carl Fredrik Adelcrantz 1767, som tillsammans med sin medarbetare Erik Palmstedt övertog den besvärliga uppgiften med brobygget. Arbetet pågick i flera etapper med många besvärligheter; kajras och broras, besvär med entreprenörer och leverantörer av byggnadsmaterial, spräckta tidplaner, tekniska problem och brist på pengar. Norrbro var Stockholms första stenbro och det fanns alltså ingen tidigare erfarenhet att dra nytta av. Först 1807 var Norrbro färdig i sin helhet och kunde öppnas för trafik. Nästan ett århundrade hade det tagit att lösa problemet med förbindelsen mellan Gustav Adolfs torg och slottet på ett estetiskt tillfredsställande sätt enligt Tessins intentioner.

Under 1800-talet kvarlåg västra delen av holmen i stort sett i oförändrat skick med sina fem tomter och västra stallbacken. Undan för undan tillkom fler träkåkar, skjul och plank. Eftersom det inte fanns någon fastställd plan, gjordes inga större reparationer eller försök till regleringar. Men på den östra delen skedde en del förändringar, som hade samband med uppordnandet av slottets omgivning. Stallets södra flygel revs då Stallkanalen reglerades och ridhuset, som var inrymt där, uppfördes på nytt invid norra stall-

*Utsikt från Gustav Adolfs torg (dåvarande Normalmstorg). Till vänster syns Braheska huset och i bakgrunden till höger Riddarhuset och Riddarholmskyrkan. I förgrunden pågår rivningen av Torstenssonska palatset. Byggnaden med portalen är Corps de Garde. Lavering av E Palmstedt 1780-talet.*





*Norrbro med basarlängan. I bakgrunden syns Gustav Adolfs torg och bakom basarerna hovstallet. Foto 1890-talet.*

flygeln. Braheska palatset, som var förfallet och nedslitet, revs 1815. På den platsen förlades ekonomibyggnader för stallet. Längs nya Norrbro byggdes de bekanta norrbrobasarerna efter ritningar av hovarkitekt Axel Nyström. Bodhandel hörde av hävd samman med Helgeandsholmens broar sedan 1500-talet. Nyström hade upprättat ritningar för bodlängor längs båda sidorna av Norrbro men endast den västra längan blev uppförd.

Det berättas i memoarer från tiden att Karl XIV Johan, som var livligt intresserad av holmens utformning, krävde att bodlängans höjd inte fick överstiga ett visst antal alnar för att inte störa slottet. Men när basarerna var så gott som klara, upptäcktes att den tillåtna höjden överskridits. Förskräckelsen blev stor, när kungen skickade ner en adjutant för att mäta basarlängans höjd. Majestätets missnöje undveks genom att den icke byggnadskunnige adjutanten ställdes på en hög byggnadsmaterial och därifrån fick mäta höjden, som då stämde. Basarlängan byggdes i trä, eftersom man hela tiden väntade på den slutgiltiga lösningen av Helgeandsholmens planering. Bland de fjorton personer, som hyrde i norrbrobasarerna kan nämnas bokförläggare Adolf Bonnier, galanterihandlare Benjamin Leja, sidenkramhandlare Nils Personne och hovkonditor de la Croix med sitt berömda Café du Bazar. August Blanche påstår, att man kunde inträda naken och utsvulten i ena änden och komma ut i den andra som en mätt och välklädd (samt beläst) gentleman.

*Priskurant för Labatts cigarraffär i Norrbrobasaren. Detalj.*



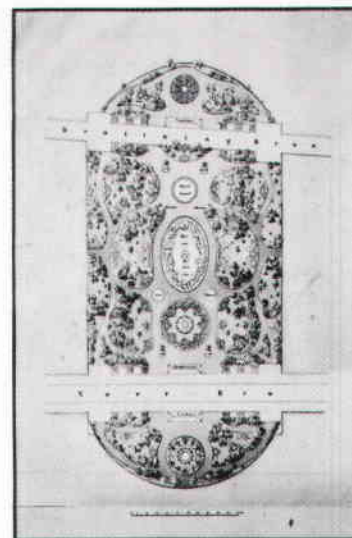
*Strömparterren med café och promenadvägar. Till vänster skymtar kajanläggningen. Litografi av S Hedin 1860-talet.*



Strömparterren vid Norrbro användes som upplägningsplats för trävaror och förråd för fiskredskap fram till 1830-talet, då den gjordes i ordning för allmänheten. Då öppnades här ett café eller schweizeri, vars lokaler delvis var belägna i valven under Norrbro. Parterren planerades som en promenadplats med planteringar och en liten kajanläggning. Vid kajen fanns en tilläggsplats för de ångbåtar, som regelmässigt förde de nöjeslystna stockholmarna till caféet. Man kunde alltså anlända till Strömparterren på två sätt, dels per båt och dels som idag genom den trappa, som leder ner från Norrbro. Norrbro och Strömparterren upplevde sin största glansperiod under 1860- och 1870-talen, när dåtidens jetset flanerade på Norrbro, förtärde sin punsch och lyssnade på populärkonserter på Strömparterrens café under konditor Behrens' välvilliga överinseende.

Vid 1872 års riksdag väcktes för första gången tanken på uppförandet av ett riksdagshus och ett riksbankshus på Helgeandsholmen. Riksdagens dåvarande lokaler på Riddarholmen var provisoriska och krävde stora ombyggnader för att bli funktionella. Det gamla riksbankshuset, byggt av Tessin d ä, mellan Järntorget och Skeppsbron hade blivit otidsenligt och låg också lite avsidet till. Man tillsatte en utredning, den första av många, som fick i uppdrag att undersöka förutsättningarna för ett sådant projekt. Problemen var många; skulle både riksdags- och riksbankshus uppföras på holmen, vart

skulle hovstallet flyttas, ville Stockholms stad deltaga i kostnaderna och inte minst, hur var ägoförhållandena mellan stat och stad? Något resultat av denna första utredning framkom inte och frågan lades på is till 1875 års riksdag, då en ny kommitté tillsattes. Uppgifterna var likartade. Men nu började debatten bli allmän. Frågan kom att gälla, om Helgeandsholmen skulle vara en öppen plats med parkanläggningar i engelsk stil eller bebyggas med riksdagshus och/eller riksbankshus. Stockholmarna i allmänhet var för ett parkalternativ. Tessins plan från början av 1700-talet kunde märkligt nog utnyttjas av båda lägren. Enligt denna fick slottet ej skymmas, samtidigt som holmen skulle bebyggas med representativa byggnader. Efter flera turer fram och tillbaka var det dags för nästa kommitté år 1882. Trots att riksdagen samma år beslutat att Helgeandsholmen ej var aktuell för riksbyggnaderna, ansåg flertalet ledamöter att Helgeandsholmen skulle vara den lämpligaste platsen. I det officiella betänkandet föreslog dock kommittén Skeppsholmen. Den ivrigaste förkämpan i kommittén för Helgeandsholmen var Helgo Zettervall, överintendent och bekant kyrkorestaurator. Hans främste motståndare var Albert Lindhagen, Stockholms store planerare, som stred för att få holmen som ett öppet parkområde. Striden följdes med ökat intresse av allmänhet och press. Slutligen efter en lång och uppslitande debatt i riksdagen 1888 fattades beslutet att uppföra riksdagshus jämte riksbankshus på Helgeandsholmen.



*Förslag till parkanläggning på Helgeandsholmen.  
K Forsberg 1856.*



*Utsikt från Storkyrkan norrut.  
Gatan i bildens mitt är gamla Norrbrogatan. Till höger därom hovstallet och Norrbro. Det lummiga partiet till vänster är västra stallbacken. På stranden bakom mynnar Drottninggatan och bredvid ligger det i början av 1900-talet rivna Bondeska palatset.  
Foto 1890-talet.*

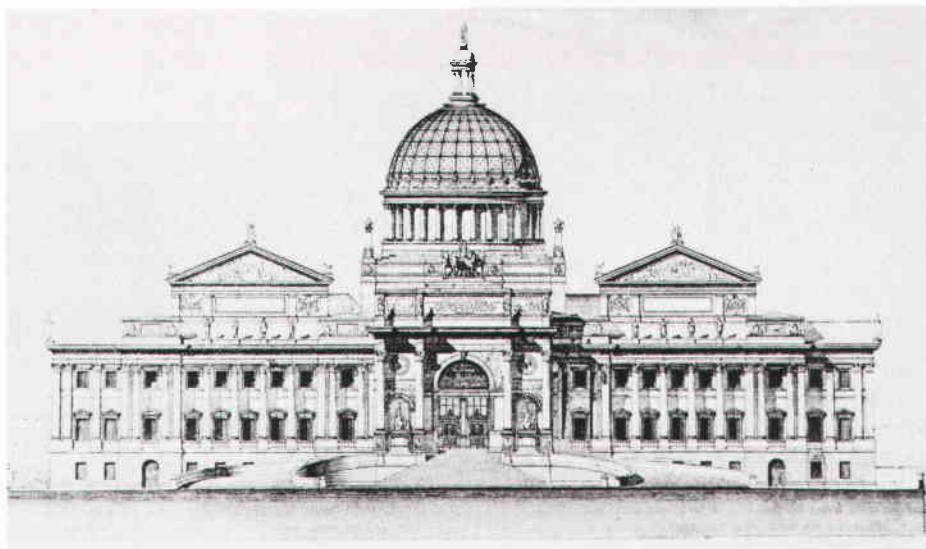
En ny kommitté, den s k riksdagshuskommittén, tillsattes, som skulle ha överinseendet av bygget med ritningar, tävlingar och förslag samt det praktiska och ekonomiska genomförandet. En pristävling utlystes 1889. Det vinnande förslaget hade utförts av Valfrid Karlsson, som också vunnit första pris för det nya operabygget. Andrepristagaren var anonym men var troligen Helgo Zettervall. Inget av tävlingsförslagen ansågs kunna ligga till grund för det stora projektet. Det uppdrogs åt överintendenten Zettervall att utarbeta vidare förslag. Hans biträdande arkitekt var Aron Johansson vars planförslag, om än grundat på Zettervalls eller i nära samarbete med denne, blev den slutliga byggnadsplanen.

År 1893 började man riva byggnaderna, både bostadshusen längs gamla Norrbrogatan och stallbyggnaderna. Stallets norra flygel och ridhuset fick tillsvidare ligga kvar och användes som arkitekt- och byggnadskontor. Norrbrobasarerna fick också några nådeår och revs först 1904, då planen framför riksdagshuset skulle iordningställas. Under åren 1893 – 1894 schaktades större delen av holmen av. Oppositionen mot riksbbygget var kanske som starkast den dag, då holmens byggnader var rivna och man lätt kunde föreställa sig en öppen plats med parkanläggningar.

År 1895 kunde pålningsarbetet för riksdagshuset påbörjas. Nära 10 000 pålar kördes ner med hjälp av pålkranar och "hejare". Riksbankshusbygget låg något senare i tid.



*Pålning för riksbankshuset på västra delen av holmen. I bakgrunden Bondeska palatset vid Drottninggatan. Foto 1897.*

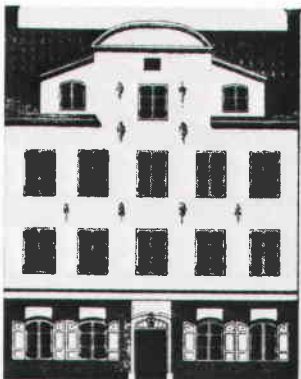


*Valfrid Karlsons vinnande förslag  
vid tävlingen 1889.*



*Riksdagshuset under uppförande.  
Norra stallflygeln och ridhuset  
nyttjas som byggnadskontor och  
basarlängan har ännu inte rivits.  
Vid basarens baksida ligger de  
gamla vagnbodarna. Foto omkring  
1900.*





*Reklamblad för Lorenska badet med text både på svenska och franska. Här står bl a: "Så kallade Finska bad hålles för Manspersoner Onsdagar, Torsdagar och Lördagar från kl 4 till 10 eftermiddagen och för Fruntimmer samma tid hvarje Fredag. Med koppning och blodiglar betjänas på stället, äfvensom bad kunna erhållas nattetid, då det af Läkare ordineras. Badbiljetterne, gällande endast för bestämd tid, bekommas på inrättningens Contor, efter derstädes anslagen tariff." Detalj.*

Först 1897 pålades för bankhuset på holmens västligaste del. Dessförinnan hade man varit tvungen att göra vissa utfyllnader för att få den rätta symmetrin på holmen. Västra Helgeandsholmen hade successivt byggts ut genom de fem tomtägarnas individuella utfyllnader och strandlinjen var därför mycket oregelbunden. Byggnadsarbetet pågick inte utan konflikter. Beträffande grundläggningen uppstod vissa schismer mellan byggmästaren Alb. Amundson och arkitekten Aron Johansson. Arkitekten förordade att man omkring de under grundvattnet avskurna pålarna skulle gjuta ett betongdäck istället för att bygga en träkonstruktion. Detta avstyrktes lyckligtvis. I våra dagar har det visat sig att denna typ av grundläggning på utfylld mark är helt olämplig, eftersom fyllnadsmassorna är rörliga och byggnadsställningarna ökar genom betongplattans extra tyngd.

I samband med schaktningarna gjordes en del arkeologiska iakttagelser, dock av ganska blygsam karaktär. En fornminnesintresserad ingenjör vid namn C. A. Lindvall gjorde på eget bevåg uppmätningar av de båda överbyggda kanalerna och de skelettfynd som framkom. Han publicerade sina rön i en liten skrift med titeln "Om Helgeandsholmens fornminnen" 1894. De arkeologiska lösfynd, som kom i dagen vid grundgrävningen, togs i stor utsträckning tillvara av arbetarna på platsen. Fynden såldes sedan till Historiska museet, vars tjänstemän någon gång i veckan gick ner till holmen. En affisch hade satts upp med appellen: "Alla som hafva något att göra inom denna arbetsplats uppmanas hafva ögonen med sig och tillvarataga alla fynd som kunna påträffas under arbete". Omkring tvåtusen föremål av skiftande slag från medeltid och senare tid samlades in och finns nu till största delen på Stockholms stadsmuseum. En del fynd förvaras också på Historiska museet, Nordiska museet och på Göteborgs arkeologiska museum.

Platsen framför riksdagshuset färdigställdes som park med planteringar av Stockholms stad under åren 1904–1907. Arvid Karlsson, 94 år, berättade i en nyligen gjord intervju för stadsmuseet om sitt arbete som förman vid Riksplanens trädgårdsanläggande. Han talade bl a om att grundmurarna till de nu undersökta 1600-talsbyggnaderna och de överbyggda kanalerna då var frilagda. En stor del av arbetet gick åt till att fylla igen dessa. Han erinrade sig också, hur man några år tidigare pålade för riksdagshuset: "En hel skog står det under riksdagshuset. Hela riksdagshuset står direkt på en tallskog."

År 1905 var riksdagshuset färdigt och årets riksdag kunde förläggas i de nya lokalerna. Riksbankshusets stomme var då klar, men det tog ytterligare två år, innan byggnaden kunde tas i bruk. I mars 1907 avslutade riksdagshuskommittén sitt långa arbete och avvecklades.