

# Hansta – värt att bevara?

Anita Biuw och Kerstin Riessen

År 1980 förvärvade Stockholm ett 150 ha stort markområde från Sollentuna, beläget norr om Hägerstalunds gård. Sedan tidigare ägde Stockholms kommun 100 ha mark i Spånga. Anledningen till köpet var behovet av ny mark för bostads- och arbetsområden. I Hanstaområdet planerar Stockholm att bygga 7.500 nya lägenheter. Området omfattar sålunda Hägerstalunds gård och dess tidigare ägor i Spånga samt delar av utmarkerna till gårdarna Bög, Väsby och Sten i södra Sollentuna.

Namnet Hansta går inte att hitta på en modern officiell karta. Det var namnet på Hägerstalunds gård fram till 1680-talet, då den dåvarande ägaren Nils Hägerflycht ändrade det.

Först i mitten av 1960-talet dyker namnet upp igen, då en utbyggnad av området var aktuell och planerna ville lägga en stor centrumanläggning här. Arbetsnamnet på den var Järva City. Namnberedningen i Stockholm tog istället upp det gamla namnet Hansta, belagt sedan 1538, då det finns upptaget i Gustav Vasas jordebok. Det är bakgrunden till att namnet Hansta åter har tagits i bruk. Ortnamn som slutar på ändelsen -sta har stor spridning i Mälardalskapen och anses av ortnamnsforskarna representera bebyggelser, som går tillbaka åtminstone till 500-talet e Kr.

Området har ett för östra Mälardalen karaktäristiskt sprickdalslandskap med dalsystem i sydväst-nordostlig riktning, kantade av skogbevuxna moränhöjder. Området är på tre sidor omgivet av Järvafäl-

tets naturreservat. På den fjärde sidan gränsar det till Uppsalavägen.

Det finns ett stort antal fornlämningar i Hanstaområdet. De är belägna dels kring Hägerstalunds gård samt norr om gården längs sjön Djupans dalgång, dels i ett nordligt stråk längs några mindre dalsänkor. De nordvästra och östra delarna är relativt fattiga på fornlämningar. Fornlämningarna ligger huvudsakligen på moränmark i utkanten av den odlingsbara marken.

Det stora antalet registrerade fornlämningar visar, att bebyggelse tidigt etablerades i området, sannolikt redan under bronsåldern. På det tyder också den arkeologiska undersökningen av en skärvstenshöj, som gjordes av stadsmuseet 1971 i samband med Akallavägens utbyggnad. Till bronsåldern hör också de föremål som påträffades nordväst om Hägerstalunds gård 1979. Fyndet utgörs av en halsring och en ankelring av brons och är sannolikt att betrakta som en offerdepå. Det kan dateras till yngre bronsålder (ca 1000–400 fKr). Flera av fornlämningarna i Hansta ger också ett intryck av att tillhöra denna tid, t ex en del rösen belägna på bergskrän, boplatstyor med skärvstenshögar och kanske vissa hägnadssystem, s k stensträngar.

Huvuddelen av fornlämningarna i Hansta torde dock vara från järnåldern (ca 400 fKr–1050 e Kr). Det finns förutom gravfält och gravar också spår efter odling och bebyggelse samt rester av hägnadssystem, som i flera fall direkt kan knytas till grav-

fält och boplatser. Stensträngarna kan t ex vara rester efter fågator mellan utmarken och inägorna, vilka måste skyddas från kreaturen. De kan också vara rester av hägnader runt inägorna.

En detaljerad analys av järnålderns bebyggelsesituation har, när detta skrivs, ännu inte kunnat gö-

ras. Gravfält från yngre järnåldern ligger ofta i nära anslutning till den i historisk tid kända gårdsplatsen. Så är fallet också i Hansta. Men dessutom tycks det ha funnits flera bebyggelseenheter i området. Detta framkommer genom den under 1980 utförda fornminnesinventeringen. Rent allmänt gäller be-

*Längs Djupans dalgång slingrar sig vägen norrut. Den igenväxande sjön Djupan skymtar väster om vägen. På östra sidan ligger en del stensträngssystem och grunderna efter torpet Branten.*





träffande den äldre järnåldern (ca 400 fKr–550/600 e Kr) att gravfält från denna tid sällan ligger i anslutning till de i historisk tid kända gårds- eller byplatserna. Samma sak gäller de ganska få kända boplatserna från denna tid i östra Mellansverige. När det gäller Hansta har vi uppenbarligen att göra med ett skiktat kulturlandskap, där det utan arkeologiska undersökningar kan vara svårt att urskilja de olika tidsperioderna.

Det finns i Hansta en relativt stor förekomst av

hus- eller odlingsterrasser och stensträngssystem, som gör det troligt att här bör finnas flera boplatser från förhistorisk tid. Boplatserna är en fornlämningstyp som vanligen saknar synlig markering ovan jord och därför ofta undgår fornminnesinventeringen. För att precisera kunskapen om eventuella okända boplatstyper har stadsmuseet gjort en fosfatkartering av Hanstaområdet. Metoden bygger på att förhistoriska boplatser har markant högre fosfathalt i jorden än den omgivande terrängen. Analysen av

*Karta över fornlämningarna i Hansta enligt Riksantikvarieämbetets inventering 1980. De inringade områdena är gravfält och boplatser, linjerna markerar stensträngssystem. Bebyggelsegränsen, innanför vilken bostadsbebyggelsen skall ligga enligt köpeavtalet, är också inlagd. Söder och sydost om denna zon planeras idrottsanläggningar, arbetsområden, vägar, m m. Eftersom fornlämningsnumren hänför sig till olika socknar, uppstår vissa dubblingar. Så t ex finns två gravfält med nr 147, ett i Sollentuna och ett i Spånga.*

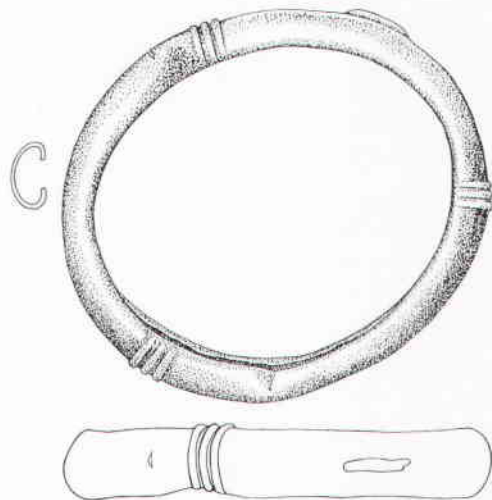
*Ett av de tre gårdsgravfälten vid Hägerstalunds gård. Gravfältet har höga, lätt urskiljbara anläggningar, som är typiska för yngre järnålder (Spånga nr 147).*





*En av de många stensträngarna i området. Stensträngen på bilden ligger i områdets norra del och ingår i ett större hägnadssystem (Sollentuna nr 171).*

*Ankelring av brons sedd uppifrån, från sidan och i genomskärning. Påträffades tillsammans med en halsring vid minröjning 1979. Diameter ca 12 cm.*



*Rösen från bronsåldern är som här ofta högt belägna på bergskrön (Sollentuna nr 127).*



proverna har dock visat att de flesta höga fosfatvärdena ligger på och i nära anslutning till redan kända fornlämningar.

Två vikingatida runstenar från Hägerstalunds gård är de äldsta skriftliga beläggen för Hansta och dess ägare. Båda runstenarna är korsmärkta och anses vara utförda av runristaren Visäte, som också har ristat runstenen vid Husby gård någon kilometer söderut. De båda Hanstastenarna har alltså rests under kristen tid, troligen vid mitten av 1000-talet. Endast en sten finns kvar vid Hägerstalunds gård idag. Den står intill den gamla häradsvägen, en väg av förmodat förhistoriskt ursprung och belagd sedan

medeltid. Den fungerade långt in på 1900-talet, då den ersattes av Norrviksvägen. Man kan förmoda att runstenen vid Hägerstalund står på någorlunda ursprunglig plats, eftersom den omtalas här redan under senare delen av 1600-talet. Den andra Hanstasten upptäcktes på 1800-talet och flyttades 1896 till Skansen. På runstenen vid Hägerstalund står: "Dessa minnesmärken äro gjorda till minne av Ingas söner. Hon kom till arv efter dem, men bröderna kommo till arv efter henne, Gärdar och hans broder. De dogo i Grekland." Skansenstenens text lyder: "Gärdar och Jorund låta resa dessa stenar till minne av sina systersöner Ärmund och Ingemund." De

*Hägerstalundstenen är känd sedan 1600-talet och står troligen på ursprunglig plats. Höjd 2,00 m.*

*Skansenstenen, som 1896 påträffades "liggande på ett litet gärde 8–10 m från landsvägen vid Hägerstalund" flyttades i november samma år till Skansen. Höjd 2,43 m.*

*Längst i norr i ett torrängsområde ligger ett mindre gravfält som troligen är från äldre järnålder (Solentuna nr 147).*







båda runstenarna hör textmässigt samman och berättar om två bröder som for till Grekland och aldrig kom tillbaka. Deras mor Inga ärvde dem. I arvet ingick förmodligen Hansta. När Inga dog, ärvdes hon av sina bröder Gärdar och Jorund, som lät resa runstenarna till minne av systersönerna och för att upplysa omvärlden om hur Hansta kommit i deras ägo. Gården övergick ju genom sidoarvet i en ny ätts ägo. Den vikingatida gården låg sannolikt ungefär på samma plats som gården ligger idag.

Gustav Vasas jordebok, som innehåller det äldsta historiska belägget för namnet Hansta, uppger att det 1539 fanns två gårdar i "Hanasta". Båda brukades av landbor, dvs arrendatorer, som hette Lars Mortensson och Seved. Under senare delen av 1500-talet och fram till 1661 ägdes den ena gården i Hansta av släkten Stiernskiöld. Sistnämnda år köptes den av riksskattmästaren Gustaf Bonde och införlivades i det stora Hässelbygodset. Sonen Carl Bonde sålde omkring 1680 gården till Nils Hägerflycht, överinspektör vid småtullarna. Om honom berättas att han blev adlad Hägerflycht av Karl XI, därför att han imponerade stort på kungen genom att på en jakt skjuta en häger i flykten.

Den andra gården i Hansta ägdes på 1630-talet av Gabriel Eriksson Oxenstierna. 1645 köptes den av Erik Gyllenstierna, vars son Christoffer 1677 sålde till Mårten Reuterkrantz. 1682 förvärvade Nils Hägerflycht även den andra gården. Han lät nu bygga säteri och döpte om gården till Hägerstalund. Hägerflycht dog 1702 och ärvdes av sonen, landshövding Arvid Hägerflycht. Genom giftermål gick Hägerstalund sedan vidare till släkterna Teet och Aminoff och förvärvades på 1800-talet av ofrälse Stockholmsborgare, bl a en segelmakare Stangenberg.

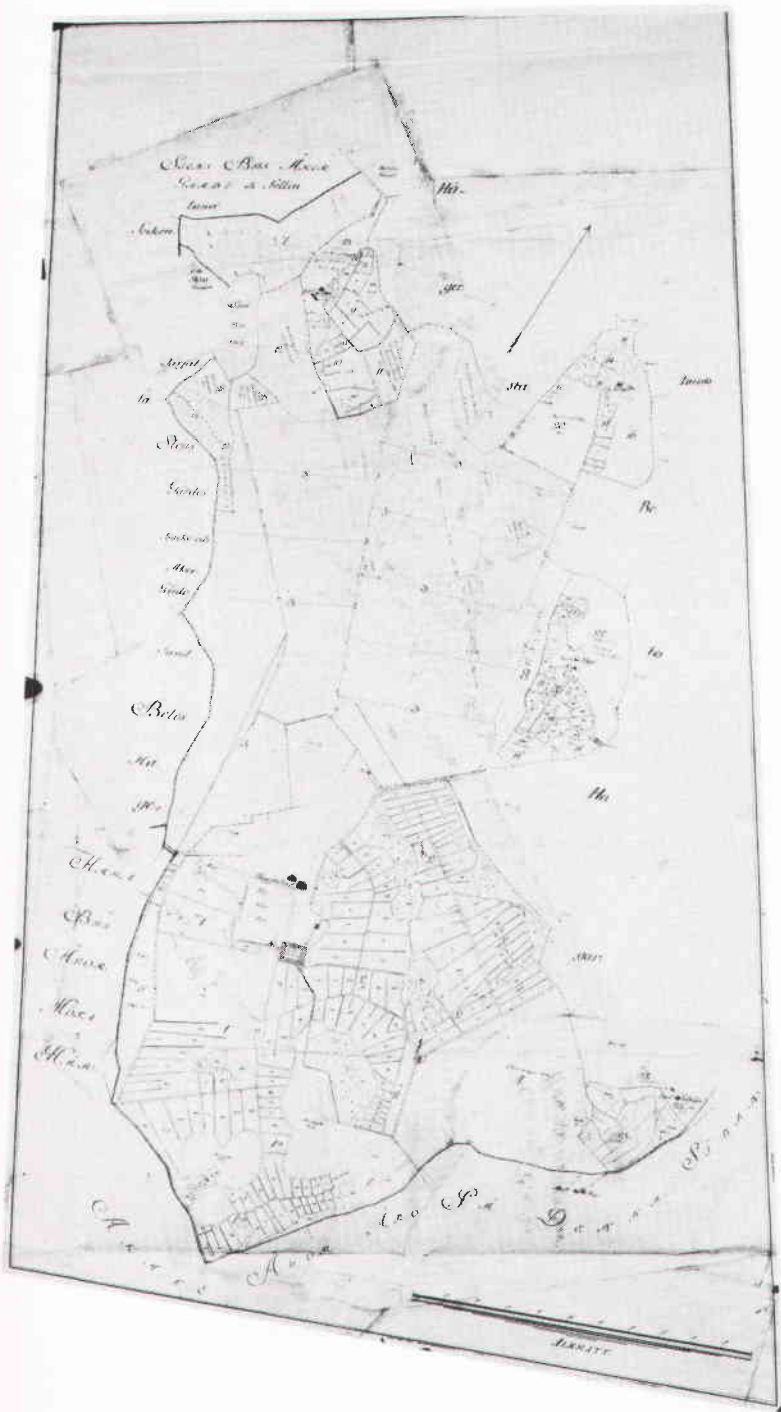
Under 1700-talet skedde omfattande nyodlingar på gårdens marker. Då tillkom torpen Branten, Ekåsen, Källmon och Solhyllan. Deras lägen framgår av en lantmäterikarta från 1803, som är den äldsta bevarade kartan över Hägerstalund. Torpen finns

inte kvar idag. Solhyllan verkar vara övergivet redan 1803 och marken brukades då av Ekåsen. Torplatserna är likväl fortfarande möjliga att hitta i terrängen. Husgrunder med skorstensrösen, gamla frukträd och krusbärsbuskar avslöjar deras läge. Bebyggelselämningarna efter Solhyllan och Ekåsen har medtagits i den fornminnesinventering som gjordes 1980. Även grunderna efter torpet Branten finns kvar i terrängen. Torpet Källmon eller Källmogen, som det också kallades, ligger utanför dagens Hanstaområde. En del av de stensträngar och andra äldre kulturlandskapselement som finns i Hansta, kan härröra från 1700-talets nyodlingar.

En registrering av vissa av det agrara kulturlandskapets lämningar genomfördes under 1981 och avses bearbetas inom ramen för en seminarieuppsats vid kulturgeografiska institutionen vid Stockholms Universitet. Genom detta arbete kommer det förhoppningsvis att bli möjligt att urskilja olika stadier i odlingslandskapets utveckling inom Hanstaområdet.

På ovan nämnda lantmäterikarta från 1803 redovisas Hägerstalunds gård med två bostadshus, manbyggnaden och den nu rivna, västra flygeln. Söder därom ligger en trädgård med lusthus och i sydost en stor kringbyggd ladugård. Öster om trädgården finns ytterligare en byggnad.

Genom en brandförsäkringshandling från 1832 får man åtskilliga upplysningar om gårdens nitton hus. Manbyggnaden är "en träbyggning av groft och tjärfullt furutimmer". Den hade omkring 1810 till och påbyggt till två våningar. Varje våning hade 1832 förstuga och sex rum, den undre dessutom kök och handkammare, den övre skänkrum. På ömse sidor om huvudbyggnaden låg två envånings flyglar. Den västra, som revs på 1950-talet, innehöll bl a bagarstuga. I den östra flygeln låg 1832 bl a mangelkammare, mjölkammare och tre visthusbodar. Både huvudbyggnad och flyglar var ännu 1832 rödfärgade och opanelade. Värderingsmännen uppgav



1832 husens ålder till ungefär 40 år. Det kan dock förhålla sig så att timmerstommen delvis kan vara från Nils Hägerflychts tid, dvs från 1680-talet då säteribygnaderna torde ha uppförts.

Ladugården uppgavs 1832 vara byggd omkring 1780. Den var då rödfärgad och täckt med halmtak. Ladugården var väl tilltagen i storlek och hade bli fähus för 68 kor och oxhus för 24 oxar.

År 1905 förvärvades Hägerstalund av kronan i samband med tillblivelsen av Järnafältets militära övningsområde. När det avvecklades, övertog Stockholms stad äganderätten 1970. Under den tid som kronan innehade Järnafältet, drevs Hägerstalund som jordbruk av arrendator. Huvudbyggnaden användes under lång tid som förläggning för soldaterna och interiören har idag knappast något kvar av sin ursprunglighet.

Miljön kring Hägerstalunds gård med gravfält och runsten vittnar om en kontinuerlig bebyggelse från forntiden fram till vår tid. Gården har dessutom ett stort kulturhistoriskt egenvärde. Trots att västra flygeln rivits och att underhållet av huvudbyggnaden och östra flygeln är eftersatt, ger mangården ett intressant vittnesbörd om äldre tids bebyggelse och är av värde för kunskapen om traktens historia och utveckling. Till gårdsmiljön hör också trädgårdstomten söder om manbyggnaden och parken med sina ruddammar norr därom samt bostads- och ekonomibyggnaderna.

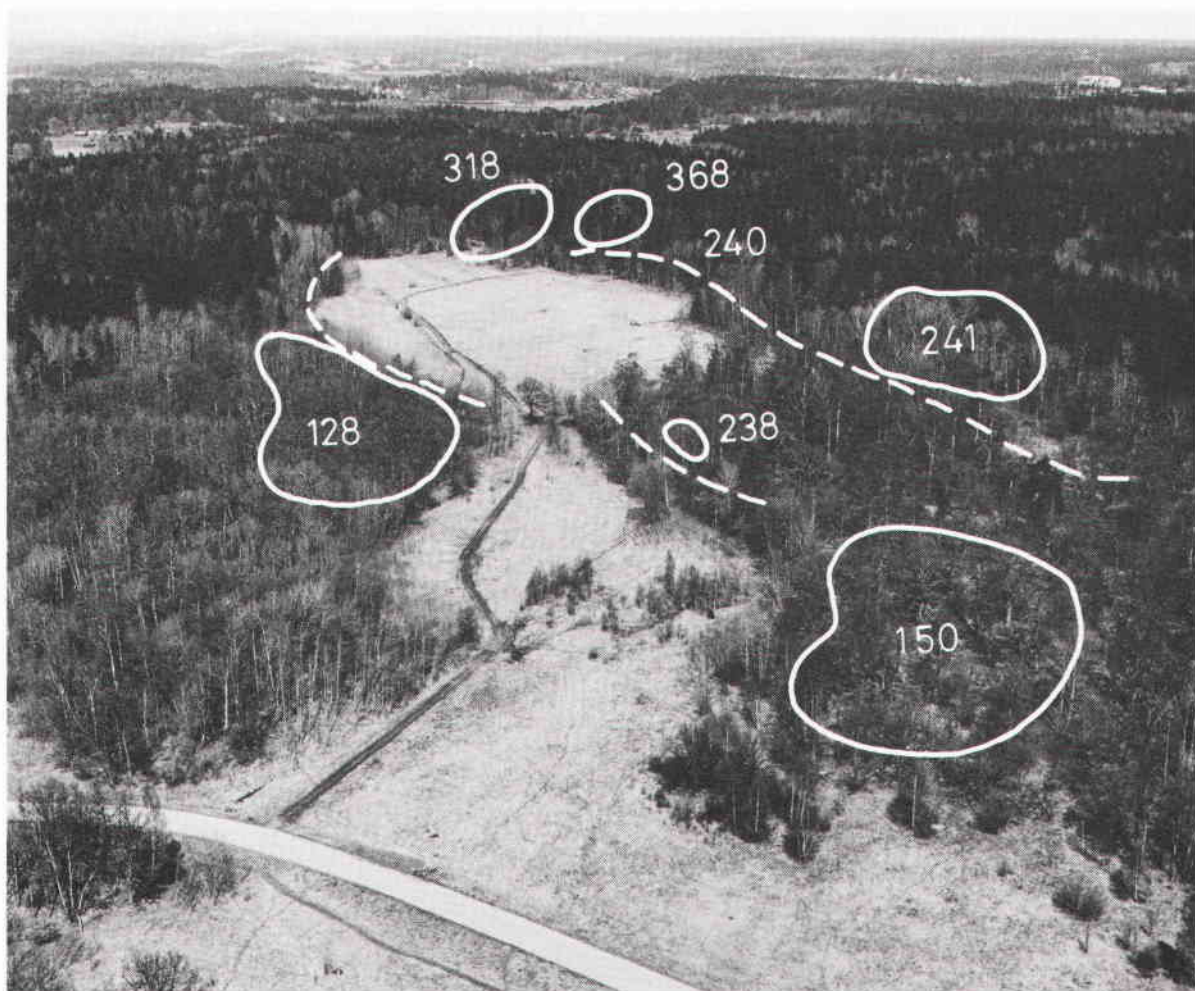
Hanstaområdet står idag inför exploatering. I området har ett uråldrigt kulturlandskap med olika skikt från bronsåldern fram till vår tid kunnat bevaras. Det är ett för Stockholm unikt område, som har

*Lantmäterikarta över Hägerstalunds ägor 1803. De fyra torpen med sina odlingar framträder tydligt. Markanvändningen finns också markerad som tex kalvhage och ruddammar. Uttrycket "stenig backe" förekommer på flera ställen. Här ligger ofta fornlämningarna.*

ett stort pedagogiskt värde för att visa hur människan påverkat och format landskapet under flera tusen år. Från förhistorisk tid finns inte bara gravfält och boplatser, utan även ett för Stockholm ovanligt omfattande fossilt jordbrukslandskap, där det på

ett påtagligt sätt går att se samspelet mellan människan och naturen. En antikvarisk och arkeologisk målsättning måste vara att på bästa sätt bevara och levandegöra detta. De erfarenheter vi har från tidigare exploateringar, t ex Skärholmen och Tensta,

*Runt de öppna fälten i sydväst ligger ett koncentrat av fornlämningar, från bronsåldersrösen och gravfält från järnåldern till de sentida lämningarna efter torpet Solhyllan. Här finns också de ur naturvårdssynpunkt så intressanta ek- och hasselbestånden. Detta är ur bevarandesynpunkt det viktigaste området.*



har visat att människorna i ett nytt bostadsområde mycket snabbt börjar söka områdets historia.

Som första etapp för upprättandet av en generalplan har stadsbyggnadskontoret i samråd med andra berörda förvaltningar sammanställt ett program-

förslag i tre delar. Programmet, som troligen är det mest omfattande och genomtänkta hittills i sitt slag, innehåller tekniska förutsättningar, energiprogram, utredning om grundförhållanden, bestämmelser om bostadsyta och industriyta, uppsatser med sociolo-

*Grunderna efter torpet Solhyllan ligger i fältets högra del (Spånga nr 318).*







*Hägerstalunds gård år 1918. Till höger den nu nedbrunna flygeln som förhoppningsvis kommer att återuppföras. Huvudbyggnadens mittparti har idag en något annorlunda utformning.*

*Vänster sida: Hägerstalunds gård från norr. I bakgrunden Akalla.*

giskt innehåll av utomstående experter, naturinventering m m. Dessutom ingår en redogörelse för områdets fornlämningar och kulturhistoriskt värdefulla bebyggelse, utförd av stadsmuseet, vilken delvis ligger till grund för denna uppsats.

Redan nu, innan det finns några bestämda planer för området, pågår arbetet med upprättandet av vårdplaner för de värdefullaste fornlämningarna. Det är också viktigt att skydda dem under själva

utbyggnadstiden. Parallellt, och i samma syfte, görs också naturvårdsplaner. Naturvårds- och fornvårdsintressena sammanfaller i flera områden.

Programmet befinner sig, hösten 1982, på remiss hos olika kommunala nämnder tillsammans med de planförslag för området som gjorts av fem inbjudna arkitektkontor. Det är meningen att generalplanen skall vara klar vid årsskiftet 1982-83 och man räknar med att börja bygga 1985.