



Justitia 84
Stigbergsg 32
Klippg 6, 8



Katarina Kyrka
Stä 276



Katarina Kyrka Stä 276
Skolbyggnad



Katarina Kyrka Stä 276
Gravkor vid Katarina
V Kyrkog

Justitia 84

Stigbergsgatan 32, Klippgatan 6-8
Bostadshus (5-7 vån) stiffertak med koppargarnering, tegelfasad.
Uppfört 1929-1930, arkitekt Rolf Bolin, byggherre och byggmästare Emil Lindkvist.

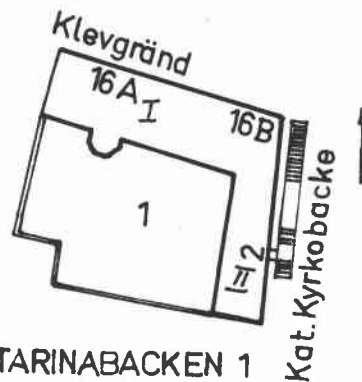
Katarina kyrka

1654 beslöt Karl X Gustav att invånarna i östra delen av Södermalm skulle bilda egen församling och bygga en egen ny kyrka på den gamla kapellkyrkogården. Till arkitekt utsågs Jean de la Vallée. De första ritningarna förelåg på nyåret 1656. Kyrkans arkitektur var för sin tid avancerad; den första svenska centralkyrka som helt genomförts för luthersk-svensk gudstjänstordning. Planen är korsformig och har kupol över mittkvadraten. Fasaderna var avsedda att ha synliga röda tegelytor och listverk i sandsten. Kyrkan var i huvudsak färdig 1682. Kyrkans ursprungliga yttre utformning kan bl a studeras i Erik Dahlbergs Sueciaverk. Södra fritrappan färdigställdes 1716. Vid 1723 års brand avbrändes yttertaket, tornet och träkupolen och kyrkorummets inredning förstördes. Återuppbyggnaden leddes av Göran Josua Adelcrantz. Det nya torn som där efter uppfördes efter många års diskussioner och stridigheter var färdigt 1734.

Inredningar av Carl Fredrik Adelcrantz och Jean Eric Rehn. Kyrkan avfärgades i gult 1784. Byggnaden har koppertak och fasad av skrapad puts. Skolbyggnaden uppfördes år 1657 i en våning (den östra delen av nuvarande skolbyggnaden). Reparation 1715. 1753 påbyggd 1 vån. 1822-24 genomgick byggnaden en fullständig ombyggnad efter ritningar av C G Gjörwell. Den tillbyggdes nu till dubbel längd västerut och fick ungefär det utseende den har idag. Det inre är moderniserat. Grågrönt plåttak, putsfasad.

Gravkoren är byggda successivt mellan 1711 och långt in på 1800-talet. Gulputsat tegel med sandstensdetaljer. Av den gamla muren kring kyrkan finns endast en liten del bevarad i kyrkogårdens nordvästra del. Två äldre portaler i muren är bevarade, den västliga i Katarina Västra Kyrkogata i axeln fram mot kyrkans huvudentré från 1741 och den södra i Södermannagatans mynning från 1711-1712.

Gjutjärnsstaketet är från 1879.



KATARINABACKEN 1
f.d.kv. GLASBRUKET VÄSTRA



Katarinabacken 1
Glasbruksg 16
Klevgr 16 A, B

**Katarinabacken 1, f d Glasbruket Västra
Klevgränd 16 A,B, Katarina Kyrkbacke 2**

K-märkt i stadsplan

Bostadshus

Gathus I (3 vån + inredd vind) tegelstomme, röd spritputs, frontener, svart plåttak.

Gathus, flygel II (3 vån) tegelstomme, röd spritputs, tegeltak.

Gården asfalterad, hög cementstödmur mot söder. På platsen för den 1723 avbrända "Finkens gård" lät skräddaren Elias Kuhlman 1726 bygga västra delen av huset. 1742 följde tillbyggnad av östra delen med en kort flygel, vilken 1770 förlängdes till sin nuvarande längd. Inredningen var påkostad vid mitten av 1700-talet och hade bl a flera takmålningar. 1801 följde omfattande reparationer, 1943 restaurering. 1959 emputsades fasaden. Den ursprungliga inredningen, - hålkälstaklister, enstaka blådekererade kakelugnar och snickerier - är delvis bevarad.

För Katarinabacken i övrigt se Glasbruket Västra inom kv Katarinabacken.



Katarinahissen

Personhiss

Den tidigare, av K S Lindmark 1883 uppförda hydro-pneumatiska hissen ersattes 1936 av den nuvarande Katarinahissen. Höjd 38 m. Hissen med gångbre utgör en viktig och snabb gångförbindelse mellan Slussen och Mosebacke Terg.

Restaurang under hissbron.

Bild se Tranbodarne.

Kejsaren 2

Götgatan 29

Bostadshus. Gathus (3 vån) svart plåttak, putsad fasad.

Gårdshus (3 vån) sten, rödbrun slätputs. Enkel asfalterad inkörsport. Trapphus av 1700-tals-

Kejsaren 2
Götg 29



Kejsaren 3, 4
Götg 27



Kejsaren 7
Svartensg 10



Kejsaren 10, 11, 12, 13
Svartensg 16, 18
Östgötag 2

karaktär men delvis ombyggt på 1930-talet. Fönster delvis i murlivet på gathusets gårdsfasad. 1754 låg på tomten enligt brandförsäkringshandlingar ett trevånings stenhus med flygel åt söder. På gårdens norra sida var ett litet tvåvånings stenhus beläget. På tomten låg för övrigt stall och vagnshus. Under gathuset låg tre välvda krogrum. Ägare till nämnda byggnader var glasmästare Johan Keseberg. 1803 låter sockerbrukspatron Anders Dahlström efter en eldsvåda bygga till och påbygga gathuset med en våning. (Översta våningen hade bränts av.) Dessutom tillbyggdes två flyglar på norra och östra sidorna varvid norra gårdshuset blev tre våningar högt. 1926 om- och tillbyggdes fastigheten av arkitekt Ax J Sjögren.

Kejsaren 3.4

Götgatan 27, Svartensgatan 2-4

Bostadshus. Gathus (5 vån) (4 vån mot Svartensgatan) svart plåttak, putsad fasad. Gårdsflygel i 4 vån, grå slätputs.

Interiören Götgatan präglas till stor del av 1931 års om- och påbyggnad. Vissa ursprungliga byggnadsdetaljer finns bevarade bl a trappräcke av smidesjärn med baluster. Takfris och marmorerade väggar återfinns i portgången Svartensgatan, som bibehållit sitt ursprungliga utseende. Gården asfalterad.

Byggt 1904-05, arkitekt Dorph och Höög, byggherre C A Lundqvist, byggmästare Patrik Hanzon. 1931 om- och påbyggnad, arkitekt Robert Berghagen. Fasaden ändrad.

Kejsaren 7

Svartensgatan 10

Bostadshus. Gathus (5 vån) svart plåttak, putsad fasad.

Gårdshus (3 vån) sten, gul slätputs. Välbevarad ursprunglig portgång med väggmålningar, kalkstensgolv och -trapper. Asfalterad gård.

Byggt 1929, arkitekt B Borgström, byggherre Föreningen för Götgatapalatset, byggmästare Georg Bredberger.

Kejsaren 10, 11, 12, 13

Svartensgatan 16-18, Mosebacke Torg 16-18, Östgötagatan 2

Bostadshus (5 vån + inredd vind mot Mosebacke, 4 vån mot Östgötagatan), brunt plåttak, putsad fasad som sprutbehandlats. Ytterdörrar med slipat glas. Portgång och trapphus i jugendstil med ursprungliga snickerier, marmorgolv och -trapper. Gården asfalterad.



Kejsaren 14
Östgötag 4
Högbergsg 28

Uppfört 1907-1913, arkitekter Dorph och Höög, byggherre L Abrahamsson, A Zannón (ny ägare), byggmästare F Hedman. 1951 fasadrenovering.

Kejsaren 14

Ostgötagatan 4, Högbergsgatan 28
Bostadshus (5 vån), tegeltak med koppardetaljer, fasad av skrapad puts. Portgången Högbergsgatan intakt sedan byggnadstiden med marmorerade väggar, marmorgolv och bladdekorerat tak. Portgång Ostgötagatan av något enklare utförande. Gården asfalterad.

Uppfört 1911-1913, arkitekter Höög och Morssing, byggherre J L Högberg, byggmästare P Hanzon.



Kejsaren 17
Högbergsg 34

Kejsaren 17

Högbergsgatan 34
Bostadshus (4 vån) svart plåttak, putsad fasad. Portgången präglad av 1938 års ombyggnad med bl a marmorklädda väggar, vägg- och takmålningar. Träd- och blomplanterad gård.

Byggt 1878, byggherre och byggmästare J E Lindberg. 1938 ombyggnad och fasadändring.



Kejsaren 18

Högbergsgatan 36, Götgatan 31
Bostadshus med varuhus (EPA) (6 vån) svart plåttak, putsfasad. Portgång och trapphus från byggnadstiden.

Uppfört 1930-1931, arkitekt Birger Jonson, byggherre Sydsvenska Kredit AB, byggmästare civ ing Rolf Lundström.

Kejsaren 19

Högbergsgatan 32 A
Bostadshus (4 vån) rött plåttak, putsfasad. Kraftigt artikulerad och välbevarad fasad sedan byggnadstiden. Portgång och trapphus med ursprungliga byggnadsdetaljer, takfris, refflade kalkstenstrappor och snickerier. Asfalterad gård med tvättstuga avfärgad i gul slätputs.

Uppfört 1885-1886, arkitekt C Cederström, byggherre och byggmästare C J Andersson.



Kejsaren 19
Högbergsg 32 A



Kejsaren 20
Högbergsg 32

Kejsaren 20

Högbergsgatan 32

Kontors- och bostadshus (3 vån) rödbrunt plåttak, putsfasad.

Verkstäder utmed Högbergsgatan och på gården.

1864 byggdes uthus av tegel och trä på tomten.

Tillbyggnad 1885 av norra gaveln. 1890 påbyggnad.

Verkstaden på gården uppförd 1910-11, arkitekt

David Jansson, byggherre O Mårtensson, byggmästare J P Andersson. 1940 provisorisk verkstad.



Kejsaren 22
Svartensg 8 B

Kejsaren 22

Svartensgatan 8 B

Bostadshus. Gathus (4 vån) svart plåttak, fasad av rött tegel.

Gårdshus (4 vån) sten, gul slätputs. Vålhallen portgång och trapphus till stor del från nybyggnadstiden. Trappräcke av smidesjärn med sirligt utformad baluster, marmorgolv.

Gården asfalterad.

Uppfört 1890-1892, arkitekt O Janson, byggherre och byggmästare C A Söderlund. Ombyggnad 1948.



Kejsaren 25
Högbergsg 30

Kejsaren 25

Högbergsgatan 30

Bostads- och kontorshus (4 vån) rött plåttak, fasad av skrapad puts. Delvis ursprunglig portgång och trapphus med takfris, marmorgolv, marmorerade väggar.

Gården asfalterad.

Uppfört 1901-1902, arkitekt Lars Bäckvall, byggherre och byggmästare K Blomdahl. 1963 fasadändring.



Kejsaren 26
Mosebacke Torg 14
Svartensg 14

Kejsaren 26

Mosebacke Torg 14, Svartensgatan 14

Bostadshus (5 vån) rött plåttak, putsfasad.

Portgång av enklare utförande men med en del byggnadsdetaljer bevarade såsom takfris, takrosett och kalkstenstrapper. Asfalterad gård.

Uppfört 1861-1864, arkitekt J F Åbom. 1905 nybyggnad av två gårdsflyglar samt på- och ombyggnad av gathus, arkitekter F Ullrich och E Hallqvist, byggherre R S Ingemarsson, sedan N Nilsson, byggmästare S Cedergren. 1936 delvis ombyggt.



Kejsaren 27
Svartensg 12

Kejsaren 27

Svartensgatan 12

Bostadshus. Gathus (5 vån) tegeltak, fasad av skrapad puts.

Gårdshus (4 vån) sten, grön slätputs. Enkel portgång och trapphus med marmorerade väggar och melandörrar med fasettslipat glas. Ursprunglig hiss.

Gården plattlagd.

Uppfört 1914-1915, arkitekt Olof Jonson, byggherre och byggmästare S Karlsson.



Kejsaren 28
Högbergsg 30 A

Kejsaren 28

Högbergsgatan 30 A

Bostadshus och kontorshus (5 vån) violett plåttak, fasad av skrapad puts, putsad sockel.

Planterad gård.

Uppfört 1960-1962, arkitekt Carl Norman, byggherre och byggmästare E Sundström.

Kejsaren 29

Svartensgatan 6-8

Bostadshus (6 vån + indragen vindsvåning) rött plåttak, fasad av skrapad puts.

Plantering framför huset.

Byggt 1965, arkitekt Henry Lettholm, byggherre och byggmästare Olov Lindgren.



Kejsaren 29
Svartensg 6-8

Klinten 2

Mäster Mikael's Gata 11

Bostadshus K-märkt i stadsplan

Gathus I (1 vån + inredd vind) tegelstenne, gul slätputs, tegeltak.

Gårdshus II (2 vån) röd locklistpanel, svart plåttak.

Gården stenlagd och planterad. Staketomgiven.

Från början av 1700-talet stod trähus vid Mäster Mikael's Gata samt stugor på gården. Husen brann 1800. 1819 lät grosshandlare A Lundgren bygga

ett tvåvånings stenhus vid Högbergsgatan och ett stall- och vagnshus vid Mäster Mikael's Gata.

Huset vid Högbergsgatan ombyggdes 1875 av riksdagsmannen A Adlersparre och kom att heta

"Kajutan", varvid också stallet och vagnshuset ombyggdes. "Kajutan" revs för Katarinavägens fram-

dragning omkr 1909. F d stallet (I) ombyggdes till kusbostad 1875 och restaurerades 1963,

varvid också en tillbyggnad gjordes - (II).



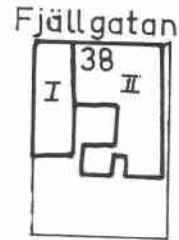
Klinten 2
Mäster Mikael'sg 11



Betr. kv. Klinten i övrigt, se Mäster Mikael
Större inom kv. Klinten.



Kronan 1
Fjällg 38



KRONAN 1

Kronan 1

Fjällgatan 38

Bostadshus med ateljé

Gathus I (2 vån + inredd vind) tegelstomme,
ockrafärgad slätputs, tegeltak.

Gathus II (2 vån) timmer resp tegel, gul lock-
listpanel, tegeltak.

Gården är kullerstensbelagd. Trädgården har
terrassmur och är staketomgiven.

Hus II beskrevs i 1730 års mantalslängd som
kofferdisjömannen E Holmbergs trähus med två
rum och källare. 1758 lät skepparen C Forsberg
bygga ett tvåvånings stenhus i anslutning till
trähuset och påbyggde hus II och dess östra
flygel. Efter denna tid i stort sett oförändrat
till våra dagar.

Hus I har välbevarad 1700-talsinredning vad
gäller dörrar, beslag och foder, paneler, mu-
rade spisar och kupor. Från 1800-talet här-
stammar kakelugnar, dörrar och taklister. Bv
i hus II upptas av konstnårsateljéer med spar-
samt bevarad 1700-talsinredning.



Kronan 2
Fjällg 40



KRONAN 2

Kronan 2

Fjällgatan 40

Bostadshus

Gathus I (3 vån + inredd vind) svart plåttak,
tegelstomme, gul slätputsad fasad med putsad
sockel.

Gårdshus II tvättstuga, tegelstomme, gul slät-

puts.

Uthus resvirke, röd.

Gården asfalterad. Till trädgården ovan en terrassmur för en gångbro från vån 1 tr.

I stort sett välbevarad inredning från byggnadstiden.

Byggnaden uppfördes 1878-79, byggherre och byggmästare G Samuelsson och O Isacson.



Kronan 3
Stigbergsg 37
Klippg 4

Kronan 3

Klippgatan 4, Stigbergsgatan 37

Bostadshus (4 vån + indragen vån) tak av keppar, putsad fasad.

Gården planterad.

I portgången Klippgatan 4 väggmålningar med motiv från Stigberget.

Uppfört 1928, arkitekt Paul Hedqvist, byggherre och byggmästare E Blom.



Kronan 4
Stigbergsg 35

Kronan 4

Stigbergsgatan 35

Bostadshus

(3 vån + inredd vind + sout vån) tak täckt med glaserat tegel, putsad fasad. Gården planterad, plattlagd, järnräcke mot branten, altan med pergola på västra gaveln.

I portgången fönster med blyinfattat färgat glas, svartmålade lägenhetsdörrar, ursprunglig hiss och ställampor i kedjor.

Uppfört 1919-1920, arkitekter Östlihn och Stark, byggherre F Börjesson, Fast AB Stammen, byggmästare N J Nilsson. Ombyggd 1958 och 1964.

Kungen (se Häckelfjäll 10-15 inom kv. Kungen.)



Medborgarhuset

Medborgarhuset 1

Medborgarplatsen 2-4, Götgatan 54-56, Folkungagatan 43-45

Medborgarhuset

Koppertak, fasad av tegel

Stockholms stadsfullmäktige beslöt 1935 att ett medborgarhus skulle uppföras på Södermalm. Till arkitekt utsågs K Martin Westerberg. Ansvarig byggmästare var Stockholms stads fastighetskontor. Byggnaden grundlades 1936. Invigningen skedde den 8 december 1939.

Den stora byggnaden inrymmer bl a stort inomhusbad, gymnastiksal och stadsbibliotek. Inredningar från bl a vissa för Söderleden rivna byggnader återuppsattes i byggnaden. "Ljunglöfska salongen" har en praktfull inredning som till-

varatagits från en fastighet vid Sveavägen. En 1600-talsportal från en riven byggnad vid Repslagargatan 22 har satts upp på byggnadens nordfasad.



Mosebacke 1
Mosebacketorg 1, 3



Terrassen mot
Klevgränd



Mosebackeportalen

Mosebacke 1

Mosebacke Torg 1-3, Klevgränd 6-10

Södra Teatern

Teater, restaurang och koterslokaler för KF. Teaterbyggnad (4 o 5 vån + sout vån) svart plåttak, gul slätputs.

Mosebackeportalen av tegel, putsad.

Mosebacketerrassen belagd med grus och planterad, gjutjärnsräcke mot branten.

Under terrassen inglasad hall med gjutjärnskolonner. En teaterbyggnad uppfördes 1852

efter ritningar av Johan Fredrik Åbom. Byggherre var C A Wallman. Teatern hade ingen scen utan

var en ensamblesalong. Efter brand hösten 1857 återuppfördes teatern efter Åboms ritningar och

invigdes 1859. Under återuppbyggnaden användes lokalen i huset S:t Paulsgatan 13 som teatersalong.

Fasaden från 1859 var dekorerad med fyra muser och medaljongporträtt. Vid en ombyggnad

1899-1901 efter ritningar av Axel Anderberg påbyggdes teaterbyggnaden med 1 vån och breddades

med 2 fönsteraxlar mot öster. Fasadens kolossalpilastermotiv och salongens deker med målningar

av Vicke Andrén tillkom vid denna ombyggnad.

Grünewaldmålningar med badmotiv finns i den kajutaformade utbyggnaden från 1935, ritad av arkitekten K Güettler, liksom på en vägg av den intilliggande glasade verandan samt även i utbyggnaden 2 tr utanför f d foyern (för närvarande konferensrum för KF). Enstaka snickerier från 1859 finns även bevarade. För övrigt domineras inredningen av sekelskiftets och 1900-talets ombyggnader (arkitekt Björn Hedvall 1938). Mosebackeportalen från 1859 utgjorde entrén till nöjesetablissemang

et Mosebacketerrassen som byggdes ut 1885 med restaurang och fritrappa (nu rivna) till den nedre terrassen med kägelbana som i början av 1920-talet byggdes om till bowlinghall, arkitekt Carl Bergsten, ritn 1922.



Mosebacke 3
Fiskarg 3

Mosebacke 3

Fiskargatan 3

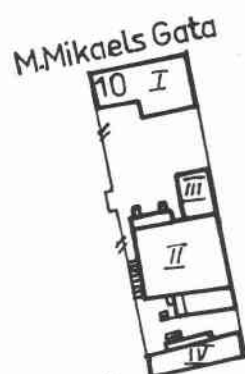
Bostadshus med kontorsrum, (2 vån + inredd vind) tegelstomme, tak av tegel och plåt, fasad av sprutbehandlad puts, putsad sockel.

Gården planterad, plankomgiven.

Ett envånings stenhus var befintligt 1761 med källare uthuggen i berget och ägdes då av sprutlagare Bengt Röding. Huset om- och påbyggdes 1806. Byggnaden restaurerades under 1960-talet. För närvarande är byggnaden upplåten som kontor för Konstnärernas Riksorganisation, gästrum för konstnärer samt 3 bostadslägenheter för konstnärer. Portgång och trapphus har bevarad äldre inredning med kalkstensplattor och paneltak och dörrar med utanpåliggande fyllningar. I lägenheterna är endast enstaka äldre snickerier bevarade, däribland flera fyrfylldsdörrar.



f d Mäster Mikael 3
Mäster Mikaelsg 10



f.d. MÄSTER MIKAEL 3

f d Mäster Mikael 3, nu parkmark akä

Mäster Mikael's Gata 10

Bostadshus. K-märkt i stadsplan. Tegelstomme.

Gårdshus I (2 vån) timmerstomme, röd panel.

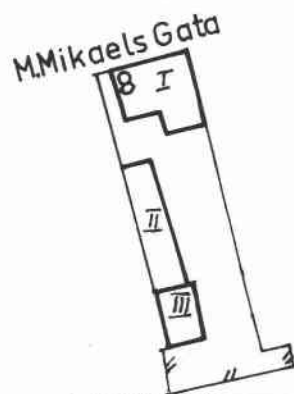
Gårdshus II (2 vån) timmerstomme, röd panel.

Gårdshus III (1 vån) trä, röd panel, f d bagarstuga.

Uthus IV (1 vån) resvirke, rött.

Gården belagd med ursprungliga sandstensplattor, rabatt, träd, plantering å övre avsatsen.

1730 fanns redan hela komplexet, tillhörig amiralitetskapten Nils Åhman. 1805 blev fastigheten grundligt renoverad. Därefter i stort sett oförändrad till vår tid. En gårdsläga togs bort på 1920-talet. Väl bevarad 1700-talsinteriör i båda husen med kakelugnar, spisar, snickerier.



f.d. MÄSTER MIKAEL 4



F d Mäster Mikael 4
Mäster Mikaelsg 8

F d Mäster Mikael 4, nu parkmark akå

Mäster Mikael's Gata 8

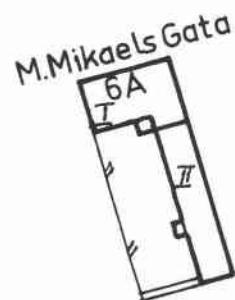
Bostadshus. K-märkt i stadsplan. Tegeltak.

Gathus I (1 vån + inredd vind) timmer och tegel, brun panel åt gatan, gul spritputs åt gården.

Uthus II, resvirke, rödmålad.

Gårdshus III (1 vån) tegel och timmer, brun panel. Gården är planterad i söder, kullerstensbelagd och plankomgiven.

Timmermannen N Zettermans 1 vånings trähus med gårdslänga var omnämnd i 1730 års mantalslängd. Efter brandskada på gårdssidan 1818 reparerades husets skadade delar med tegelväggar, gårdsflygeln till- och påbyggdes och gårdshus III byggdes. Efter denna tid skedde ingen väsentlig förändring i gathuset, men gårdsflygeln revs på 1930-talet. 1700-talets interiör är bevarad i form av murade spisar, dörrar med foder och beslag, plankgolv och paneltak. Kakelugnarna är från 1800-talets mitt. Viss renovering företogs på våning 1 tr.



f.d. MÄSTER MIKAEL 5



F d Mäster Mikael 5
Mäster Mikaelsg 6 A

F d Mäster Mikael 5, nu parkmark akå

Mäster Mikael's Gata 6 A

Bostadshus. K-märkt i stadsplan. Tegeltak.

Gathus I (2 vån) timmer, röd panel med knutar.

Gårdshus II (1 vån + inredd vind) röd locklistpanel. Gården belagd med ursprungliga sandstensplattor, plank mot Glasgränd. I mantalslängden

1730 upptagen som skepparen J Holmbergs tvåvånings trähus vid gatan med gårdshus, bagarstuga och källarbyggnad. Reparation och modernisering

1807, efter brandskada 1818 ny upprustning. Därefter i stort sett oförändrad till vår tid. Såväl i gat- som i gårdshuset väl bevarad 1700-talsinredning såsom dörrar med foder, beslag, trappa med handledare och räcke, kammarspis och enstaka kakelugnar. Övrig inredning från 1800-talets senare del.



F d Mäster Mikael 10
Sandbacksg 7

F d Mäster Mikael 10, nu parkmark akå

Sandbacksgatan 7, K-märkt i stadsplan.

Ursprungligen bostadshus, nu arkitektkontor i båda husen.

Hus I (1 vån + inredd vind) tegelstomme, gul slätputs, tak av glaserat tegel.

Hus II (1 vån) timmerstomme, röd locklistpanel, tegeltak.

Huset uppfördes 1761 av bryggaren Pihlberg.

Brandskadades och upprustades 1803.

Inredningen moderniserad, fönster- och dörrfoder från början av 1800-talet.



Mäster Mikael 21

Nytorgsgatan 11 A,B, Mäster Mikael Gata 4
Bostadshus

Gathus (5 vån) skiffertak, putsad fasad.

Garagebyggnad (g) vid Mäster Mikael Gata, 1 vån, slätputs.

Öppen gård, asfalterad, bilparkering.

Representativ entré med marmorbeklädda golv.

Huset uppfört 1839. En genomgripande ombyggnad företogs av ägaren W Lindfeldt mellan 1879 och 1889. Husets norra del (I) till- och ombyggdes 1879 och 1883, södra delen (II) nybyggdes till samma höjd 1889. 1928 påbyggnad av hela fastigheten. Moderniserad. Fasadenovering utförd 1970.



Mäster Mikael 21
Nytorgsg 11 A, B



Mäster Mikael 22
Mäster Mikaelsg 6

Mäster Mikael 22

Mäster Mikaelsg Gata 6

Bostadshus (4 vån) skiffertak med kopparbeslagning, tegelfasad.

Öppen gård, asfalterad, bilparkering.

Uppfört 1936. Arkitekt B Hedvall, byggherre

A Gustafsson, byggmästare L Nordqvist. Tillbyggt 1949.

Mäster Mikael 26, 25, 23

Sandbacksgatan 3, 5 resp Glasgränd

Byggnaderna rivna 1968 resp 1970.

Mäster Mikael Större 1 inom kv Klinten

Nytorrgsgatan 9, Högbergsgatan 9

Parkeringsplats

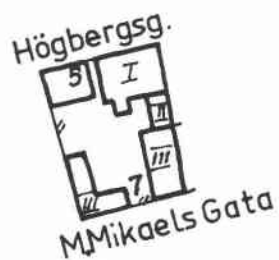
På platsen stod före rivningen ett trevånings stenhus, på 1700-talet tillhörigt fabrikör Rutenbeck.

Mäster Mikael Större 2 inom kv Klinten, delvis akz

Mäster Mikaelsg Gata 5

Parkeringsplats

På platsen stod före rivningen sedan början av 1700-talet ett tvåvånings trähus, disponerat som tröjvävargård. Revs 1962.



MÄST. MIKAEL ST. 3
inom kv. KLINTEN



Mäster Mikael St 3
Högbergsg 5

Mäster Mikael Större 3 inom kv Klinten, delvis akz

Högbergsgatan 5, Mäster Mikaelsg Gata 7

Bostadshus. K-märkt i stadsplan. Tegeltak.

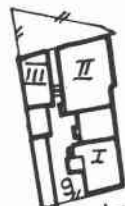
Gathus I (1 vån + inredd vind) timmerstomme, röd locklistpanel, delvis reveterad.

Gårdshus II (1 vån) resvirke, röd locklistpanel, f d snickarbod.

Uthus III resvirke, röd locklistpanel.

Gården kullerstens- resp grusbelagd. Trädplanterad. Plankomgiven.

1730 ägdes gården av drängen Evert Johansson och bestod av ett envånings timmerhus med bagarstuga på tomten. 1776 var huset ännu torvtäckt. 1852 följde en upprustning företagen av fabrikör Rutenbeck. - Ytter- och innerdörrar med foder och beslag, panelade tak, murad spis och kupa bevarade från 1700-talsinredningen.



M. Mikael's Gata
MÄST. MIKAEL ST. 4
inom kv. KLINTEN



Mäster Mikael's St 4
Mäster Mikael's G 9

Mäster Mikael Större 4 inom kv Klinten, nu akz

Mäster Mikael's Gata 9

Bostadshus. K-märkt i stadsplan.

Gathus I (1 vån + inredd vind) timmerstomme, grön locklistpanel, plåttak.

Gathus II (1 vån + inredd vind) timmerstomme, grön panel. Tegeltak.

Uthus III grön locklistpanel.

Den plankomgivna gården är belagd med kullersten resp storgatsten. Trädplanterad. Segelsömmaren Jonas Östling ägde gården 1730 då den bestod av ett timmerhus om två rum vid gatan och ett dito på gården. 1751 byggdes en bagarstuga vid Högbergsgatan, vilken ombyggdes till bostad 1774. Samtidigt upprustades och sammanbyggdes husen och vindsvåning inreddes i samtliga byggnader. Ny invändig reparation följde 1852. I hus II är 1700-talsinredningen bevarad i form av målat bjälktak, murad spis med järnhäll, fyrfyllnadsdörrar med beslag samt panel. I hus I är sparsamma rester bevarade från denna tid. Schablonmålning i hus II och snickerier samt kakelugnar härstammar från 1800-talet.

F d Justitia 35, 36, Navigationsskolan

Stigbergsgatan 30

Sjöbefälsskolan i Stockholm

Skolbyggnad (2 och 3 vån) plåttak, slammad fasad med naturstensdeker.

Byggnaden uppfördes 1907 och undervisningen började samma år från att tidigare ha bedrivits i gamla Navigationsskolan vid Mosebacke. Arkitekt G Ringström, byggherre Stadens byggnadskontor. Byggnaden har bevarad inredning från byggnadstiden. 1959 uppfördes ny flygel med altan för nautiska observationer i det fria. Denna flygel påbyggdes med 2 vån vid en ombyggnad 1962.



F d Justitia 35, 36
Navigationsskolan
Stigbergsg 30

Nederland 4

Götgatan 42, Högbergsgatan 37

Bostadshus

Gathus (4 vån) plåttak, putsad fasad.

Gårdshus (2 vån) plåttak, putsad fasad.

1752 påbyggdes ett befintligt stenhus vid Götgatan till tre våningars höjd. Byggnaden tillhörde då fabrikör J Poyert. 1761 lät handelsmännen Steen och Thuring bygga ett tvåvånings stenhus vid Högbergsgatan med fönsteromfattningar av huggen sten. De lät även sätta upp en fritrappa av sandsten vid Götgatan.

I samband med inrättandet av Södra Frivilliga Arbetshuset tillbyggdes huset söderut och ombyggdes till arbetslokaler. Verksamheten upphörde 1845, då den flyttades till Dillströmska arbetsinrättningen. 1859 lät grosshandlare Berling helt ombygga husen. De breddades, förlängdes och påbyggdes till 4 våningars höjd.

Götgatshuset rymde hotellrörelse på 1860-talet på bv och vån 1 tr. Dess inredning finns fortfarande kvar delvis medan kaféets sekelskiftesmiljö är helt bevarad. En ny ombyggnad ägde rum 1903, utförd av arkitekterna F Ullrich & E Hallqvisth. Sparsamma rester från 1700-talet finns i gårdsflygeln.



Nederland 4
Götg 42
Högbergsg 37

Nederland 5

Götgatan 46

Bostadshus med affärer (2 vån) tegeltäckt tak, sprutbehandlad putsfasad.

1737 lät vagnmakaremästare Elias Feiff bygga ett tvåvånings stenhus om 5 fönsteraxlars bredd.

1780 och -88 ombyggde hovslagaren Lars Wickman hela fastigheten och denna ombyggnad blev bestämmande för fastighetens karaktär, vilken i stort sett är oförändrad till våra dagar. Lars Wickman anlätade murmästaren J D Degenaer. 1842 skedde ombyggnad av norra flygeln för bostadsändamål och av den södra till ekonomilänga.

1863 uppfördes ett tvåvåningshus på södra sidan av tomten utmed den nyanlagda Bangårdsgatan.



Nederland 5
Götg 46



Nederland 11
Götg 44

Nederland 11
Götgatan 44

Bostadshus

Gathus (4 vån) svart plåttak, fasad av spritputs och slätputs. Inredning bevarad från byggnadstiden, främst i vån 1 tr. Ytterport och port i förstuga i nyrokoko.

Uppfört 1901-02, byggherre S Linder, byggmästare O Jonsson, arkitekter Hagström & Ekman. Gårds-
huset uppfört 1863 av grosshandlare C Berling.
Bevarad inredning från byggnadstiden.



Nederland 12
Bangårdsg 4
Gårdshus

Nederland 12

Bangårdsgatan 4

Bostadshus

Gathus (4 vån) svart plåttak, putsfasad
Uppfört 1879-81. Byggherre och byggmästare
C J Andersson. Arkitekt Oskar Eriksson. Ombyggt
1913 för Föreningen Folkets Hus på Södermalm
som inköpt fastigheten 1908. Bevarad inredning
från byggnadstiden.

Gårdsbyggnaderna

Ett envåningt trähus fanns på 1740-talet ägt av
vagnmakaremästaren Elias Feiff. Det tillbygg-
des senare under 1700-talet med två flyglar i
samband med upprustning och panelning.

Byggherre var hovkirurg Joachim Billroth. Ett
flertal byggnadsdetaljer från 1700-talet är be-
varade. Byggnaden är starkt brandskadad.

En mindre fabriksbyggnad på gården uppförd 1896.



Nederland 13
Bangårdsg 6

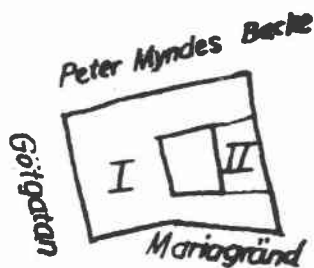
Nederland 13

Bangårdsgatan 6

Bostadshus

Gathus (4 vån) svart plåttak, putsfasad
Gårdshus (1 vån) svart plåttak, putsfasad
Gathuset byggdes 1879-81 av byggmästare C J An-
dersson. Gårdshuset uppfördes 1884. Den enkla
inredningen från byggnadstiden är till största
delen bevarad, interiören är dock nedsliten.

t.h. Nederland 12 Närke se Östergötland inom kv Närke.



ORMEN 1



Ormen 1
Mariagr 1
Götg 3



Stadsäga 7069
f d Ormen Mindre 3
Peter Myndes backe 3

Ormen 1

Götgatan 3, Mariagränd 1

Bostads- och kontorshus

Banklokal i bottenvåningen

Gathuset I, 3 vån mot Götgatan. Flyglar mot sidogatorna.

Tegelstomme, plåttak, ljusröd slätputs.

Gårdshus II, f d stall.

Byggnaden I uppförd under 1640-talet för rådmannen Anders Henriksson. 1686-88 skedde viss ombyggnad. 1730 var byggnaden 3 våningar hög mot Götgatan och hade dubbel vind täckt med rött tegeltak. Inga förändringar under 1700-talet finns arkivaliskt belagda i de källor denna undersökning har omfattat. Byggnadstiden för flygeln mot Mariagränd är osäker. Den huggna portalen har troligen tillkommit under 1700-talets förra hälft. Stallbyggnaden II på gården (befintlig 1753) har nu vindsvåningen inredd som bostad.

Ombyggnad 1908 efter ritningar av Erik Josephson. Banklokaler inredda i bottenvåningen.

Stä 7069 invid kv Ormen

Peter Myndes Backe 3

"Stockholms sjömanshem" nu kontorshus

4 vån tegelstomme, plåttak, fasad av beklädnadstegel med putsdekor.

Ett större tegelhus uppfördes under 1640-talet för borgaren Lars Mårtensson Remmare. Byggnaden var ursprungligen försedd med en eller två gavelfrontoner. Omkring sekelskiftet 1700 ombyggdes fastigheten varvid byggnaden fick säteritak och fasaden pilasterindelades. Ungefär vid denna tidpunkt inköptes fastigheten av tobaksfabrikören Hieronimus Hermanni, som under större delen av 1700-talet var dess ägare. 1785 renoverades fastighetens inre.

Under 1860-talet sprängdes en tunnel för sammanbindningsbanan fram under byggnaden varvid källaren revs. Byggnaden förvärvades av Stockholms sjömanshem och 1891 genomfördes en omfattande ombyggnad. Planritningarna härtill är signerade F C Nyman och fasadritningen Edw Ohlsson. Byggnaden fick nu en helt ny fasadarkitektur. En stor gavelfronton och ett krenelerat torn uppfördes. På tornet restes en mast med flaggspel, anspelande på byggnadens nyttjare. Den äldre rusticerade bottenvåningen förändrades inte. Den inre ombyggnaden var mindre omfattande. Ett nytt korridorsystem infördes, vilket innebar uppsättande av lätta mellanväggar. Till stora delar fick byggnaden nu ny inredning: äldre snickerier och taklister m m bibehölls emellertid i viss utsträckning.

Vid byggandet av tunnelbanestationen Slussen revs västra delens halva bottenvåning. I övrigt har byggnaden i stort sett den utformning den fick vid ombyggnaden 1891.



Ormen 2
Peter Myndes backe 5



Ormen 2
Mariagränd 3



Ormsaltaren 1
Götg 5

Ormen 2

Peter Myndes Backe 5, Mariagränd 3

Ungdomshotell (KFUM)

Peter Myndes Backe 5 (I) 4 vån tegelstomme, plåttak, putsad fasad med målad tegelimitation.

Ett tegelhus (I) uppfördes troligen 1647 av skräddarmästare Frans Bock, troligen med gavelfronton mot gatan. En kartusch med byggherrens och hans hustrus initialer är nu uppsatt på gårdsfasaden ("FB, MBV Gott mit uns Anno 1647").

1674 ägdes huset av skräddare Albrecht Möller.

Det inköptes 1691 av borgaren Petter Myndert, bördig från Holland. Myndert inrättade här en tobaksmufaktur, som fick privilegier 1691. Under stora delar av 1700-talet var handelsmannen och tobaksfabrikören Hoving och hans släkt fastighetsägare. Fastigheten beskrivs 1730 ha fyra våningars höjd och dubbel vind täckt med rött tegel. På gården fanns ett tvåvånings presshus.

1873 genomgick huset en genomgripande ombyggnad efter ritningar av J F Åbom. 1897 inköptes byggnaden av Stockholms sjömanshem.

Gårdshus (II) Mariagränd 3, 3 vån tegelstomme, plåttak, putsad fasad med sprutbehandlad bottenvåning. Byggnaden fick i huvudsak nuvarande yttre utformning 1776. Eventuellt ingår det äldre presshuset (se ovan) i huset. Inredning huvudsakligen från senare tid. Kryssvälvd portgång.

kv. Ormsaltaren 1

Götgatan 5, Mariagränd 2

Gathus (4 vån), plåttak, sprutad putsfasad

Enligt 1676 års mantalslängd fanns ett stenhus på tomten tillhörigt hovslagaren Jörgen

Josephsson. Detta torde ha brandskadats i 1723

års brand och återuppförts eller reparerats 1726 (årtalet angivet på fasaden). 1786 påbyggdes

huset med en våning. Flygeln mot Mariagränd (4 vån) tillbyggdes 1808 liksom den lilla flygelbyggnaden utmed östra tomtgränsen.



Ormsaltaren 6
Götg 7
Klevgr 1 A



Ormsaltaren 6
Mariagr 4

kv Ormsaltaren 6

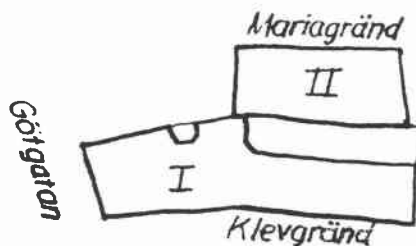
Götgatan 7, Mariagränd 4, Klevgränd 1 A.

Bostadshus samt Barnavårdsnämndens ungdomsslu-
Gathus I (4-5 vån) planterad takterrass, gul
slätputssockel och portaldekor i betong. Gathus
II (4 vån) tegel, gul slätputs.

Gården cementerad. Takterrass hus I.

Byggnaden I uppfördes 1908-12, arkitekt, bygg-
herre och byggmästare Wilhelm Klemming. Inred-
ningen är bevarad. Trapphusets trappa och vil-
plan i vit marmor, ursprunglig hiss. 1 tr gla-
sat burspråk mot gatan f d servering.

Gathus II uppfördes 1880. Plåttak, slät putsfasad.
Interiören upprustades 1971. Ursprungliga snic-
kerier delvis bevarade.



ORMSALTAREN 6



Stä 7073 invid kv Ormsaltaren
Klevgr 3-3 A



Stä 7074 invid kv
Ormsaltaren
Klevgr 1 B



Pelarbacken Mindre 20
Högbergsg 27
Kapellgr 1-5



Pelarbacken Mindre 22
Östgötag 6
Högbergsg 19

Stä 7073 invid kv Ormsaltaren

Klevgränd 3-3 A

Bostadshus

Gathus (2 vån) tegelstomme, tegeltak, slätputsad fasad.

Den lilla stenbyggnaden är troligen uppförd under 1500-talets slut eller 1600-talets förra hälft, med all sannolikhet före stadsplaneregleringens genomförande under 1640-talet. Ankarslutarna är av en typ som var vanlig mellan 1580 och 1630. Murundersökningar som möjligen närmare kunnat datera byggnadens tillkomsttid har ej kunnat genomföras. Byggnaden inköptes 1668 av konterfejaren David Soudwater från skeppare Nils Perssons arvingar. Första kända beskrivning av huset är från 1808 - huset hade då ungefär nuvarande utformning. Av äldre inredning finns kvar bl a fönster med tärningspröjsar, en fyrfyllnadsdörr med drakbeslag, hålkälstaklist med rundade hörn.

Stä 7074 invid kv Ormsaltaren

Klevgränd 1 B.

Bostadshus

Gathus (3-4 vån) plåttak, f d gul spritputs.

Gården asfalterad.

Byggnaden uppfördes 1897 på en äldre grund.

Trapphuset har sen 1800-talsinredning bevarad.

Lägenheterna har bevarade snickerier och kakelugnar från byggnadstiden.

På taket ljusreklam för Stomatol, enligt uppgift Europas äldsta rörliga ljusskylt, nyrenoverad.

Pelarbacken Mindre 20

Kapellgränd 1-5, Högbergsgatan 27

Bostadshus (6 vån) svart plåttak, fasad av skrapad puts, putssockel.

Uppfört 1958-1959, arkitekt Rolf Hagstrand, byggherre och byggmästare Einar Mattson.

Pelarbacken Mindre 22

Högbergsgatan 19-25, Östgötagatan 6

Bostadshus (6 vån) svart plåttak, fasad av skrapad puts, putssockel.

Uppfört 1959-1961, arkitekt Olle Zetterberg, byggherre och byggmästare Einar Mattson.

Pelarbacken Mindre 23

Östgötagatan 8-12, Kapellgränd 7-15

Kontorshus (6 vån). Ingenjörfirman Orrje & Co.



Pelarbacken Mindre 23
(Östgötag 8-12)
Kapellgr 7-15

Byggt 1959-1964, arkitekter Tore Magni och Göran Samson, byggherre Fast AB Kapellgränd (Orrje & Co) Byggmästare Erik Ågren.
Koppartak, fasad av betongelement.

F d Pelarbacken Större 1, nu Björns Trädgård
bdb

Götgatan 45

Bostadshus "Björnskagården" nu ungdomsgård i Barnavårdsnämndens regi. K-märkt i stadsplan. 2 vån inredd vind, tegeltak, tegelstomme, sprutbehandlad putsfasad, spritputsad sockel. Huset är beläget i parkanläggningen Björns Trädgård. Trädgårdsmästare J C Dosthoff lät uppföra ett 1 vån stenhus 1766. Gården innehöll flera drivhus, orangerier och ekonomibyggnader. Stenhuset påbyggdes 1817. Trädgårdsmästare C G Björn ägde gården under 1860-talet. 1959 lät Stockholms stads barnavårdsnämnd ombygga huset för ungdomsverksamhet. 1700- och 1800-talsinredningen återställd.



F d Pelarbacken St 1
Götg 45, 47

Pelarbacken Större 3.

Götgatan 39

Bostadshus med butiker.

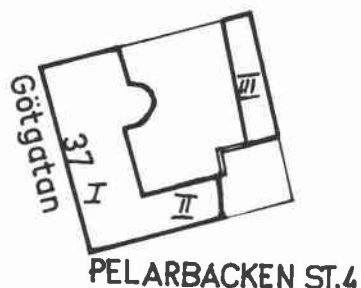
Gathus (4 vån), svart plåttak, putsfasad. Gårdshus, uthus, (2 vån), tegelstomme, gul slätputs.

Gårdshus avträden (1 vån) målat trä, gul. Gården stenlagd.

1852 uppfördes byggnaden av A M Atterberg. Gårdsfasaden ålderdomlig med mittrisalit och fasade hörn. Trapphusinteriören välbevarad. Fönsterbeslag på gårdsfasaden av 1700-tals-typ.



Pelarbacken Större 3
Götg 39



Pelarbacken Större 4

Götgatan 37

Bostadshus, Södergårdens förenings- och kurslokaler.

Gathus I (4 vån) svart plåttak, putsfasad, putsad sockel.



Pelarbacken Större 4
Götg 37

Gårdshus II (3 vån), gul slätputs.
 Gårdshus III (1 vån), gulbrun slätputs.
 Gården asfalterad och förhöjd. Liten staketomgi-
 ven trädgård på bergavsats.
 1757 lät J D Meusel uppföra ett tvåvånings sten-
 hus (I) med flygel (II). 1799 påbyggdes husen.
 1862 företogs av A Rundqvist en omfattande om-
 byggnad, nytt utvändigt trapphus och påbyggnad
 med en våning. 1927 flyttades portgången till
 mitten av huset. 1918 inrättades Södergården för
 Tobaksmonopolets personal. 1942 bildades Före-
 ningen Södergården. 1700-talsinredningen - huvud-
 sakligen snickerier - bevarad i flygeln, mera
 sparsamt i gathuset, där 1860-talsinredning med
 kakelugnar, dubbeldörrar och paneler dominerar.



Pelarbacken St 6
 Högbergsg 29
 Kapellgr 2

Pelarbacken Större 6

Högbergsgatan 29, Kapellgränd 2

Bostadshus

Gathus I, II (3 vån + inredd vind) svart plåttak,
 putsfasad.

Gårdshus III (1 vån) tegelstomme, gul slätputs.

Avtråde, brädväggar.

Gården kringbyggd och asfalterad.

Hovslagare C Täcklind byggde ett envånings stenhus
 1788, påbyggde en våning och tillbyggde flyglarna
 1799 för hovslagare och vagnmakareverkstäder. 1860
 påbyggdes en våning och vinden inreddes. Renoverings-
 arbeten utfördes på 1960-talet. 1700-talsinteriören
 bevarad i lägenheter på våning 1 tr. I någon mån är
 även 1880-talsinredningen bevarad. Ett av vindsrum-
 men var Josabeth Sjöbergs 8:e bostad 1863-68.



Pelarbacken Större 7
Kapellgr 4

Pelarbacken Större 7

Kapellgränd 4

Bostadshus (3 vån), svart plåttak, putsad fasad. Liten gård, staket mot Andreaskyrkan. Två väggmålningar med landskapsmotiv i entrén. Välbevarad ursprunglig interiör i hela huset. Uppfört 1897-1898, arkitekt A G Forsberg, byggmästare P E Wallin, byggherre E Nyman.



Pelarbacken Större 8
Kapellgr 6

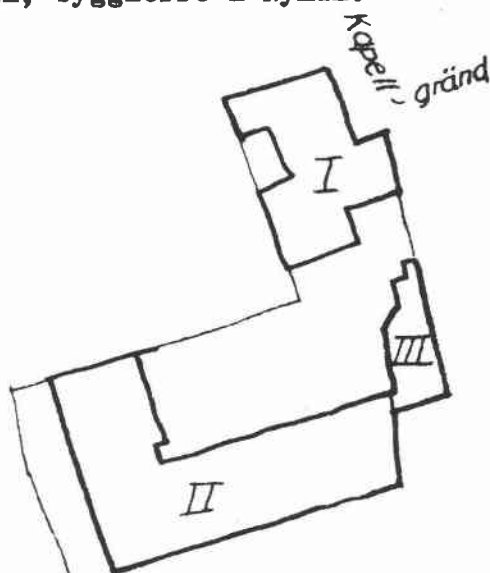
Pelarbacken Större 8

Kapellgränd 6

Bostadshus

Gathus I (3 vån) rött plåttak, putsfasad.

Gårdshus II (4 vån) rött plåttak, spritputsad fasad.





Pelarbacken Större 8
Hus II

Gårdshus III (1 vån) tegelstomme.
Gården stenlagd, plantering. Kring huskropparna mot söder och väster trädgårdsanläggning. Lägenheterna är delvis moderniserade men har till största delen kvar den ursprungliga inredningen. Byggt 1882-1883, arkitekt C Wallin och J O Kindstedt. Byggherre Centrala Bostadsföreningen, vilken än i dag äger fastigheten. Fasadändring utförd 1958.



Pelarbacken St 9.10
Kapellgr 8

F d Pelarbacken Större 9, 10, nu bdb

Kapellgränd 8, 10
Parkförvaltningens förråd
Två envånings trähus med röd träpanel.
Belägna på parkmark
Skeppskapten Erik Bloms hus, bef. 1750, flyttades efter borttagande av en mellandel från tomtens västra sida till sin nuvarande plats på 1950-talet.



Pelarbacken Större 16
Högbergsg 31
Andreaskyrkan

Pelarbacken Större 16

Högbergsgatan 31
Kyrka, Andreaskyrkans missionsförsamling, grått plåttak, fasaden slätputsad.
Gårdshus (4 vån) svart plåttak, grågrön slätputs. Gården är planterad, asfalterade gångar. Kyrkan är indragen från gatan på förhöjd plan. Kyrkorummet omges av en läktarvåning på inklädda gjutjärnskolonner. Inredningen präglas av en genomgripande ombyggnad på 1920-talet. Fondmålning av Gunnar Torhamn. Kyrkan innehåller också mindre församlingslokaler. Kyrkobyggnaden uppfördes 1876, arkitekter Axel och Hjalmar Kumlien.
Gårdshuset innehåller samlings- och aktivitetslokaler på bv och källarvåningar. Interiör i viss omfattning bevarad. Byggnadslov 1889, slutbesiktning 1890, ombyggnad 1908 och 1946.



Pelarbacken Större 20
Götg 35

Pelarbacken Större 20

Götgatan 35
Bostadshus
Gathus (4 vån) svart plåttak, tegelfasad med putsdekor.
Gårdshus (4 vån), gul slätputs.
Gården asfalterad, mur i norr och söder.
Den ursprungliga inredningen i trapphuset (takmålning och stuckdekor, snidade dörrar och överstycken) är välbevarad. Detsamma gäller den högklassiga inredningen i lägenheterna t ex takmålningar med renässansmotiv, enligt uppgift utförda av Vicke Andrén, höga paneler och rikt skulpterade dörröverstycken, stuckarbeten i taken och vackra kakelugnar. Byggt 1890-1892, arkitekt A G Forsberg, byggherre J F Zetterling.



Pelarbacken St 21
Götg 33

Pelarbacken Större 21

Götgatan 33, Högbergsgatan 35

Bostadshus

Hörnhus (5 vån) svart plåttak, tegelfasad med konststensdekor.

Gården asfalterad och förhöjd, lanternin.

Ursprungligt trapphus; den rika inredningen välbevarad i lägenheterna på våning 1 och 2 tr. Byggt 1889-1892, byggmästare och byggherre K Blomdahl. Mindre fasadändring 1930.



Pelarbacken Större 22
Högbergsg 33

Pelarbacken Större 22

Högbergsgatan 33

Bostadshus med kontor och arkivlokaler.

Gathus (5 vån) svart plåttak, tegelfasad med konststensdekor.

Gården asfalterad, förhöjd, järnstaket mot tomt nr 21. Huset uppfördes samtidigt och av samma byggmästare som tomt nr 21, fasaden förenar båda husen. Inredningen betydligt enklare och i ringa grad bevarad.

Pelarbacken Större 28

Götgatan 43

Butikslokal och förråd för Gatukontoret

Uppfört 1937, arkitekt Holger Blom, byggherre Gatukontoret, byggmästare H Georgii.



Pelarbacken St 29 o 28
Götg 41, 43 i bakgrunden Pelarbacken St 8
Kapellgr 6
Centrala Bostadsfören.

Pelarbacken Större 29

Götgatan 41

Barservering med altan mot söder, koppartak, putsfasad.

Uppfört 1935-1936, arkitekt Holger Blom, byggherre Mjölkbaren AB, byggmästare H Georgii.

Prinsen 1

Katarinavägen 22, Glasbruksgatan 7

Bostadshus (9 vån) grått plåttak, fasad av skrapad puts, klinkerklädd sockel.

Uppfört 1942-1943, arkitekter A Stark & L U Kjaersgaard-Rasmussen, byggherre och byggmästare J Östlund.



Kv Prinsen
Katarinavägen
Klevgränd

Prinsen 13

Glasbruksgatan 5, Höga Stigen, Katarinavägen 20
Bostadshus (11 vån) brunt plåttak, fasad av
skrapad puts, klinkerklädd sockel.

Uppfört 1943-1944, arkitekt E Grönwall, byggherre
f f Prinsen 13 upa, byggmästare D F Lindemark.

Prinsen 14

Katarinavägen 18, Höga Stigen, Glasbruksgatan 3
Bostadshus (11 vån), material lika Prinsen 13.
Uppfört 1942-1943, arkitekt E Grönwall, byggherre
f f Prinsen 14, byggmästare D F Lindemark.

Prinsen 17

Glasbruksgatan 9, Katarinavägen 24-28, Klev-
gränd 9-11

Hotell, restaurang, garage (6 vån + sout.vån.
samt garage) Koppertak, fasad av skrapad puts.
Uppfört 1962-1965, arkitekter A Grönwall och
E Hirsch, byggherre Stiftelsen Stockholms sjö-
fartshotell, byggmästare Hallström & Nisses.



Rudan Mindre 4
Tjärhovsg 38

Rudan Mindre 4

Nytorrgsgatan 22, Tjärhovsgatan 36-38

K-märkt i stadsplan

Törnqvistska gården eller Slaktargården

Byggnaderna är uppförda i trä i en våning och
har tegeltak. Östra längan är bostadshus me-
dan den västra inrymmer Svenska Barnboksinsti-
tutet. Gården var befintlig 1752 och ägdes av
kaptenlöjtnant Andreas Kjellberg. Den västra
längan är den ursprungliga huvudbyggnaden me-
dan den östra inrymde kök och tjänarbostäder.
På den östra delen av tomten låg också en ba-
garstuga. Vidare fanns diverse smärre uthus
och stall. I trädgården fanns löv- och frukt-
träd. Gården tillbyggdes med en flygel vid
västra tomtlinjen 1841 och fick då också sitt
nuvarande utseende i empirestil med rik dekorer
bl a på portal och lusthus. Ägare vid den ti-
den var slaktaren G S Törnqvist. Lusthus från
1817 i den lummiga trädgården. Interiörerna
är till stor del bevarade med bl a kakelugnar
och snickerier.



Rudan Mindre 9
Folkungag 85

Rudan Mindre 9

Folkungagatan 85, Nytorrgsgatan 24

Bostadshus (6 vån) rött tegeltak, fasad i
sprutbehandlad sprit- och slätputs. Port-
gångarna och trapphusen tämligen välbevarade
från byggnadstiden med takmålningar, paneler,