

fd. GLASBRUKET MINDRE
3,4,5,6,7,8
nu parkmark KATARINA KYRKOBACKE aod



f d Glasbruket
Mindre 3.4.5.6.7.8
Glasbruksg 25
Nytorgsg 2

F d Glasbruket Mindre 3, 4, 5, 6, 7, 8, nu parkmark
Katarina Kyrkbacke aod

Glasbruksgatan 25, Nytorgsgatan 2

Ungkarlshotell, Hotell Glasbruket, ateljéer

Gathus I (2 vån) tegel, gul slätputs.

Gathus II (2 vån) tegel, gul slätputs.

Gathus III (3 vån + inredd vind) tegel, gul
slätputs.

Gathus nr IV (1 vån) tegel, gul slätputs. Putsen
är sprutbehandlad.

Gården grusad, ståltrådsnät mot branten.

F d "Dillströmska" arbetsinrättningen.

Omkring 1808 lät kungl sekr J F Hyckert bygga
hus I och II förenade med en port mot en vänd-
plats vid den nyframdragna nordligaste delen av
Nytorgsgatan. Byggnaderna jämte del av hus III
och IV var avsedda till verkstads- och förrådsloka-
ler. Fastigheten förvärvades av fabrikör P C Dill-
ström, vilken 1821 ombyggde byggnaderna för klädes-
fabrikation och till- och påbyggde hus III med
en våning. Stockholms stad överflyttade hit All-
männa Arbetsinrättningen 1845 från Götgatan, var-
efter hus III om- och påbyggdes till sin nu-
varande höjd med kyrksal för 350 personer på
vinden 1853. Perten erhöll då sin nuvarande ut-
formning. För kvinnolegement om- och tillbyggdes hus
IV 1869. För Katarinavägens framdragnings tving-
ades man riva stora delar av hus I, gårdsverk-
städerna samt ett bostadshus längst i väster 1906.

Arbetsinrättningen hade logement för kvinnor och
män, sjuksal, ångkök, matsal, badstuga, arrest-
avdelning m m förutom arbetssalar. Efter arbets-
inrättningens överflyttning till Högalid, (seder-
mera Högalids Vårdhem) 1905, inrättades ungar-
karlshotellet, vilket ombyggdes 1945. Interiören är nu
helt anpassad till hotellverksamheten i hus III
och II, till ateljé och kontor i hus I och II.
Rester av kyrksalens inredning bevarad, salen
disponeras nu som skulpturateljé.



Glasbruket Nedra
4 och 8
Katarinav 19 och 21

Glasbruket Nedra 4

Stadsgården 22, Katarinavägen 19
Bostadshus. Sjömansinstitutets lokaler på bv,
vån 1 och 2 tr. (3 vån + inredd vind vid
Katarinavägen, 8 vån + inredd vind vid Stads-
gården), takmaterial: glaserat tegel med kop-
pardetaljer, fasadmateriel mörkt tegel och
sten.

Ombyggt 1941 för Sjömansinstitutet. Entrén
och trapphuset ändrade.

Byggt 1913-1914. Arkitekter M Hedlund och A
Anderberg, byggherre bolaget Stockholm-Salt-
sjön, byggmästare Hesselman & Bergström.

Glasbruket Nedra 8

Stadsgården

Katarinavägen 21

Saltsjöbanans f d stationshus. Består av en ut-
siktspaviljong vid Katarinavägen, därunder järn-
vägens lokaler vid Stadsgården samt en trapp-
byggnad, förbindelse mellan Katarinavägen och
Stadsgården, nu avstängd. Fasadmateriel av
mörkt tegel.

Uppfört 1913, arkitekt A Anderberg, byggmä-
stare Hesselman & Bergström.

Glasbruket Nedra 12

Ny kontorsbyggnad under uppförande. Arkitekt
Jan Lunding.

**F d Glasbruket Västra 1 inom kv Katarinabacken
nu aod**

Svartensgatan 31

Bostadshus (3 vån) svart plåttak, fasad av puts.
Gården asfalterad och murengiven.

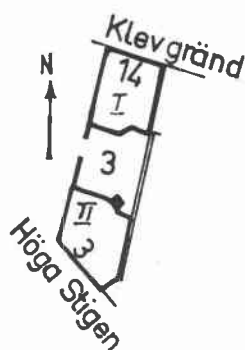
Byggnaden uppfördes 1863, byggherre A O Käll-
ström. Renoverades 1969. Enkelt trapphus. Del-
vis bevarad ursprunglig inredning.



f d Glasbruket V 1
Svartensg 31



F d Glasbruket V 3
Katarinabacken
Höga Stigen 3



fd. GLASBRUKET VÄSTRA 3
inom kv. KATARINABACKEN

F d Glasbruket Västra 3 inom kv Katarinabacken
Höga Stigen 3, Klevgränd 14

Bostadshus, svarta plåttak, putsade fasader.

Hus I Klevgränd 14 (3 vån + inredd vind).

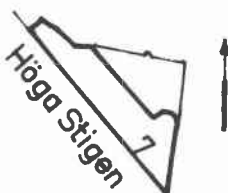
Gården murengiven. Huset byggdes 1886 av arkitekt N V Nordén, byggherre J E Pettersson. Ombyggt 1971.

Hus II Höga Stigen 3 (3 vån + inredd vind).

Gården omgiven av mur med järnstaket. Huset uppfört 1866, byggherre J Lindqvist. Ombyggt 1971. I båda husen delvis bevarad ursprunglig inredning.



F d Glasbruket V 7
Katarinabacken
Höga Stigen 7

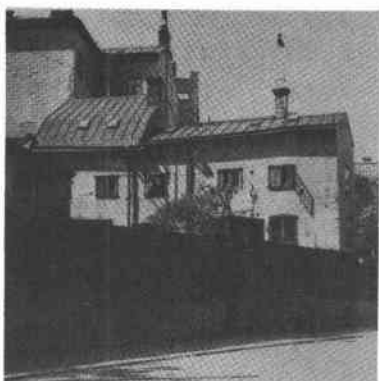


fd. GLASBRUKET VÄSTRA 7
inom kv KATARINABACKEN

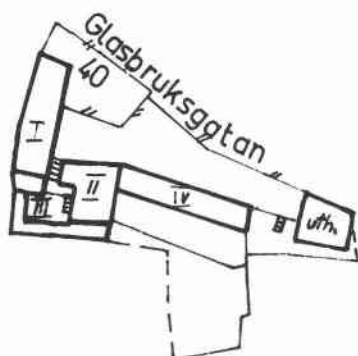
F d Glasbruket Västra 7 inom kv Katarinabacken
Höga Stigen 7

Bostadshus, verkstad i bv (3 vån + inredd vind) svart plåttak, sprutbehandlad putsfasad. Gården asfalterad och murengiven. Meterhög panel i entrén, ursprunglig enkel inredning på vilplanen. Huset byggdes 1866 av arkitekt C Tolff, byggherre var J Lindqvist.

Ombyggnad 1943.



Glasbruket Ö 2, 3, 11
inom kv Drottningen
Glasbruksg 40



GLASBRUKET ÖSTRA 2,3,11
inom kv.DROTTNINGEN

Glasbruket Östra 2.3.11 inom kv. Drottningen,
parkmark blx

Glasbruksgatan 40

Bostadshus med verkstadsrörelse.

Gathus I (2 vån) och gårdshus II (3 vån i av-
satser) är stenhus med putsade fasader.

Avträden/vedbodar III (1 vån) och kopparslageri
(IV) (1 vån) är trähus.

Gården belagd med kullersten, planterad, plank
mot gatan.

Hus I beskrivs 1730 som nybyggt. En badstuga
fanns under hela 1700-talet i bottenvåningen.
1797 fanns även hus II. Omkr 1910 revs en sten-
byggnad som låg utmed gatan. Bostadshusens in-
redning är från 1700-talet (bl a fyrfyllnads-
dörrar och helfranska dörrar av rokokotyp),
1800-talets slut och 1900-talets början.



Glasbruket Ö 5, 6, 7
inom kv Drottningen
Högbergsg 10

Glasbruket Östra 5,6,7, inom kv. Drottningen

Högbergsgatan 10

Bostadshus A (3 vån) svart plåttak, sprutbehand-
lad putsfasad. Gården belagd delvis med kuller-
sten, planterad. Gathuset uppfördes 1815 för
Eric Sandberg och ombyggdes 1838 då även gårds-
huset uppfördes.



Glasbruket Östra 8
inom kv Drottningen
Högbergsg 14 A och B

Glasbruket Östra 8 inom kv Drottningen

Högbergsgatan 14 A,B

Bostadshus (2 vån + inredd vind) takmaterial
tegel och svart plåt, fasaden putsad.

Byggnaden uppfördes 1756 och tillbyggdes 1758.

Byggherre var Sven Graffman. Fastigheten till-
och påbyggdes 1838. Interiördetaljer från 1700-

och 1800-talen i såväl trapphus - kalkstens-
golv och -trappor - som lägenheter, helfranska
dörrar m m

Under ombyggnad.

Glasbruket Östra 9, inom kv Drottningen

Katarina Kyrkobacke 7, Högbergsgatan 16
Bostadshus. K-märkt i stadsplan.

Gathus och flyglar (2 vån + inredd vind), uthus-
byggnad (1 vån + hög sockel). Tegeltak, putsade
fasader.

Gathuset och flyglarna omger en kullerstenslagd
mindre gård. Yttre gården trädplanterad. Uthus
av sten och trä. Byggnaderna uppfördes 1757-59.
Årtalet 1757 angivet på fasaden. Byggherre var
skräddaren Elias Kuhlman. 1700-talsinteriörerna
är till stor del bevarade.

Fyrfyllnadsdörrar, helfranska dörrar, bröst- och
smygpaneler, stucktak. Kakelugnar bevarade från
såväl 1700- som 1800-talet. I portgångar och
trapphus kalkstenstrappor och -golv.

Under ombyggnad.



Glasbruket Östra 9
inom kv Drottningen
Högbergsg 16
Katarina Kyrkobacke 7



GLASBRUKET ÖSTRA 13,14
inom kv. KRONPRINSEN



Glasbruket Ö 13, 14
inom kv Kronprinsen
Katarina Kyrkobacke 5
Lilla Fiskargr

Glasbruket Östra 13, 14 inom kv Kronprinsen,
delvis parkmark aod

Katarina Kyrkobacke 5, Lilla Fiskargränd
Bostadsfastighet

Gathus (2 vån + inredd vind) svart plåttak,
putsfasader med spritputsade socklar.

Avträden/vedbodar och uthus (1 vån) av trä med
rödfärgad locklistpanel.

Gården belagd med storgatsten, östra delen har
gräsmatta och rest av rabatter.

Ett envånings stenhus uppfördes 1770 för höka-
ren Matthias Borgvall. Detta om- och tillbygg-
des 1781. Uthusen uppfördes efter 1863.

I gathuset finns den urspr 1700-tals inred-
ningen bevarad. Fastigheten upprustad.



Glasbruket Östra 15
inom kv Kronprinsen
Katarina Kyrkobacke 3

Glasbruket Östra 15 inom kv Kronprinsen, del-
vis parkmark aod

Katarina Kyrkobacke 3

Bostadshus (3 vån + sout vån) svart plåttak,
spritputsad fasad.

Trapphuset har bevarad inredning från byggnads-
tiden.

Gården asfalterad

Byggnaden uppfördes 1888. Byggherre och bygg-
mästare F Nystedt.



Glasbruket Östra 18
inom kv Drottningen
Högbergsg 12

Glasbruket östra 18 inom kv Drottningen

Högbergsgatan 12

Bostadshus

Gården cementerad (5 vån) rött plåttak, putsad fasad. Tvättstuga (1 vån) i tegel med gul slätputs.

Huset har till största delen bevarad inredning från byggnadstiden.

Byggnaden uppfördes 1881, ritn sign G Sbg, byggherre och byggmästare J Lundin.

Fastigheten upprustad.



Glasbruket Östra 19
inom kv Drottningen
Glasbruksg 42



GLASBRUKET ÖSTRA 19
inom kv.DROTTNINGEN

Glasbruket östra 19 inom kv Drottningen

Glasbruksgatan 42

Bostadsfastighet

Gathus I (1 vån + inredd vind), gårdshus II (1 vån) och avträden/vedbodas III (1 vån) av trä med rödfärgad locklistpanel.

Gården belagd med kullersten, planterad, plank mot gatan.

Hus I uppfördes troligen 1756 och ombyggdes troligen på 1910-talet då huset kapades mot gatan. Hus II uppfördes 1813. I mitten av 1800-talet skall det ha varit krog på tomten.

Hus I är helt förfallet: murad spis och breda takpaneler.

Hus II har murad spiskupa, kakelugnar från 1800-talets förra hälft samt snickerier från samma tid samt från 1800-talets slut.



Gråberget 14
Folkungag 49

Gråberget 14

Folkungagatan 49

Bostadshus (5 vån), svart plåttak, sprutbehandlad putsfasad.

Interiören moderniserad.

Byggt 1902-1903, arkitekt P J Lindblad, byggherre och byggmästare G E Lindström.



Gråberget 16
Tjärhovsg 12

Gråberget 16

Tjärhovsgatan 12

Bostadshus, gathus (5 vån) rött plåttak, putsfasad med kalkdekor, bottenvåning i sten. Gårdshus (2 vån + inredd vind). Portgång och trapphus delvis ändrade. Kasettmålat tak med stiliserade blad bevarat i portgången. Gården asfalterad.

Byggt 1912-1913, arkitekter Höög och Merssing, byggherre och byggmästare J A Hedberg.



Gråberget 17
Tjärhovsg 14
Östgöttag 22

Gråberget 17

Tjärhovsgatan 14, Östgöttagatan 22

Bostadshus (6 vån). Tegeltak, putsfasad med bottenvåning av sten. Portgången delvis bevarad från byggnadstiden. Tvättstuga av tegel med grå slätputs. Gården asfalterad.

Byggt 1913-1914, arkitekter Höög och Morssing, byggherre J E Zachrisson, byggmästare G A Sahlén.



Gråberget 18
Tjärhovsg 8 A, B

Gråberget 18

Tjärhovsgatan 8 A, B

Bostadshus (4 vån) rött plåttak, spritputsad fasad. Portgångar och trapphus intakta. För tiden typiska byggnadsdetaljer finnas bevarade, såsom takfriser, takrosetter, gjutjärnstrappor och räcken.

Gården asfalterad.

Byggt 1889-1890, byggherre A E Jansson, byggmästare C E Jansson.

Gråberget 19

Tjärhovsgatan 10

Bostadshus (6 vån) rött plåttak, sprutbehandlad putsfasad med bottenvåning av sten. Enkel inredning.

Byggt 1929-1930, arkitekt Ture Sellman, byggherre och byggmästare B Hallgård.



Gråberget 19
Tjärhovsg 10



Gråberget 26
Folkungag 59

Gråberget 26

Folkungagatan 59, Östgötagatan 24

Bostadshus (6 vån) svart plåttak, sprutbehandlad putsfasad.

Byggt 1926-1927. Arkitekt Paul Hedqvist, byggherre och byggmästare E Råland.



Gråberget 27
Folkungag 57

Gråberget 27

Folkungagatan 57

Bostadshus (6 vån) svart plåttak, sprutbehandlad putsfasad. Portgång med takfris och marmorgolv.

Byggt 1926-1927. Arkitekt Paul Hedqvist, byggherre och byggmästare E Råland.

Gråberget 29

Folkungagatan 47, Götgatan 49-51, Tjärhovsgatan 2

Hotell och restaurang Malmen

Fastigheten uppförd i 7 vån 1948-1952. Tak av koppar, fasad av skrapad puts i olika toner.

Arkitekt Georg Varhelyi, byggherre AB Kommunal Hotell (HSB), byggmästare Cereke AB. 7:e vån ombyggd till kontor 1963.



Gråberget 29
Folkungag 47
Götg 49-51
Tjärhovsg 2

Handelsskolan 1

Kofferdigatan, Stigbergsgatan 26-28, Tjärhovsgatan 49

Frans Schartaus gymnasium (f d handelsinstitut) (5 vån + soutv + inredd vind). Takmaterial tegel och kopparplåt. Fasadmaterial tegel med röd, tunn slanning. Sockel, portaler, band m m av sten.

Plantering runt skolan. Dekorationsmålaren Filip Månsson har utfört den bevarade dekoreringsen av samlingsalen, trapporna och de kryssvälvda korridorerna. Konstsmidena har utförts efter Nordenskjölds ritningar av Petrus Forsberg och R Karlsson. I samlingsalen bronsbyst av Frans Schartau efter original av Byström.

Byggnaden uppfördes 1914-1915, arkitekt var Knut Nordenskjöld och byggmästare Oscar Hansson, byggherre Grosshandelssocieteteten.



Handelsskolan
Stigberget



Gråberget 21
Tjärhovsg 4

Gråberget 21

Tjärhovsgatan 4

Restaurang Kvarnen (3 vån) taket täckt med glaserat tegel, fasaden putsad.

Huset utnyttjas i huvudsak som restaurang med bl a festvåning.

Byggt 1907-1908, arkitekt Sam Kjellberg, byggherre Gbg-systemet, byggmästare L M Törngren.

Ombyggnad 1931 arkitekt Kjell Westin.



Gråberget 23
Folkungag 51 (53)

Gråberget 23

Tjärhovsgatan 6, Folkungagatan 51

Bostads- och kontorshus.

Postkontor inrymt i fastigheten vid Folkungagatan (6 vån). Bostadsfastighet vid Tjärhovsgatan (5 vån).

Grått plåttak, putsade fasader och socklar. På gården kontorsbyggnad i en våning.

Byggt 1931-1932, arkitekt Erik Lallerstedt, byggherre Postverket.



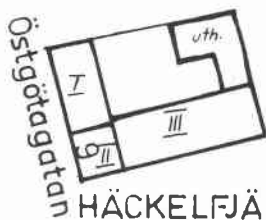
Gråberget 25
Folkungag 55

Gråberget 25

Folkungagatan 55

Bostadshus (6 vån) rött plåttak, putsad fasad.

Byggt 1931-1932. Arkitekt Hj Westerlund, byggherre Edw Johansson.



HÄCKELFJÄLL 2



Häckelfjäll 2
Östgötag 9

Häckelfjäll 2

Östgötagatan 9

Verkstads- och bostadshus.

Gathus I (1 vån + inredd vind) stomme av timmer, fasad av ljusgul locklistpanel, gathus II (1 vån) samt verkstadsbyggnad III (2 vån) tegelstomme med slätputs.

Gården belagd med storgatsten.

Trähuset (I): Enligt 1730 års mantalslängd fanns ett trähus på tomten. Detta försäkrades 1755 av sidenmanufakturisten Samuel Kiempe och byggdes om 1805 vid en allmän upprustning av hela tomten. Inredning delvis bevarad från 1700-talet. Stenhuset (II) anordnades troligen vid 1800-talets slut som butik för Ringströms glasmästeri. Blyinfattade Jugendornament i skyltfönster och dörr.



HÄCKELFJÄLL 3,4,5,6



Häckelfjäll 3.4.5.6
Östgötag 7
Svartensg 20-24

Häckelfjäll 3.4.5.6

Svartensgatan 20-24, Östgötagatan 7

Verkstads- och bostadshus

Den s k Ringströmska gården.

Gathus I (3 vån) tegeltak, tegelstomme, gul slätputs, uthus II (1 vån) tegel, gul slätputs, gathus III (2 vån) tegel, gul slätputs, gårds- hus IV (1 vån + inredd vind) timmer, rödfärgad slätpanel, garage V (1 vån) tegel, gul slätputs, verkstadsbyggnad VI (2 vån) tegel, gul slätputs, skjul VII (1 vån) trä rödfärgad lockpanel, avträdslänga (1 vån) trä, bräddörrar.

Gården Svartensgatan 20 kullerstenslagd, planterad.

Enligt mantalsförteckning 1755 äger traktören Björkegren hörnhuset som då innehåller bl a verkstadslokaler och uthyrs till sidenvävaren Abraham Öhman. 1840 ägs fastigheten av snickar- änkan Hedvig Elisabeth Blom. Hyresgäster i

Svartensgatan 20 var då sidenfabrikören K A Almgren med familj. I huset intill, tidigare vagnshus, hade sidenfabrik just inretts för 36 anställda. Ringströms glasmästeri har funnits på tomten sedan 1898.

Hus I: 2 vån stenhus befintligt 1750, tillbyggt 1758 1 vån. Dessa om- och påbyggdes 1840 till sitt nuvarande utseende, varvid fasadens dekor tillkom. I bv i hörnet av Svartensgatan - Östgötagatan troligen rester av 1700-talsbyggnaderna. F ö präglas huset helt av om- och påbyggnader under 1800-talets förra hälft. Hus III: Ev grund från 1 vån vagnshus 1794. År 1840 1 vån stenhus med 2 fabriksrum som 1848 byggdes om till det nuvarande bostadshuset. Inredningen är bevarad från denna ombyggnad. Hus IV: 1754 försäkras en stuga tillhörig strumpvävargesällen Anders Thunberg. Stugen byggs om 1840. Bottenvåningens väggar är nu borttagna, övervåningen har brunnit och visar mycket litet av äldre inredning. Garaget (hus V) uppfördes 1922, verkstadsbyggnaden IV 1924 efter rivning av äldre trähus på platsen.



Häckelfjäll 7
Svartensg 26

Häckelfjäll 7

Svartensgatan 26

Bostadshus

Gathus (4 vån + sout vån) och gårdshus (4 vån) svart plåttak, putsfasad.

Gården gruslagd, gångar av Ölandskalksten.

Byggnaderna uppfördes 1907-10, byggherre K Holmin, byggmästare H Sandberg.

Enkelt trapphus.



Häckelfjäll 8.9
Svartensg 28-30
Fiskarg 14

Häckelfjäll 8.9

Svartensgatan 28-30, Fiskargatan 14, Roddargatan 1

Bostadshus

Gathus (5 vån) svart plåttak, gul slätputs och tegel i fasaden, gårdshus (4 vån + inredd vind), gul slätputs.

Gården belagd med storgatsten.

Trapphuset ursprungligt med slipad kalkstens-trappa, svart-vitt marmorgolv och dörrar med träådring.

Byggnaderna uppfördes 1887. Byggherre fru Almida Abramson.

Gathuset förhöjt en våning 1912.



HÄCKELFJÄLL 10,11
inom kv. KUNGEN



Häckelfjäll 10, 11 inom
kv Kungen
Svartensg 32, 34

Häckelfjäll 10, 11 inom kv Kungen

Svartensgatan 32

Bestadshus, K-märkt i stadsplan

Gathus I (1 vån) trä, rödfärgad locklistpanel, flygel mot gården II (1 vån) tegel, vit slätputs, uthus III (1 vån) rödfärgad locklistpanel. Taken tegeltäckta.

Gården planterad, plank mot Fiskargatan. Träbyggnaden vid gränden samt stenflygel hade 1794, mycket bristfälliga, sålts av guldsmedsgesällen Peter Eneroth till fiskköpare Johan Apelberg. Byggnaderna var redan då gamla, troligen uppförda vid 1700-talets mitt. Träbyggnaden, ursprungligen parstuga, har inredning från 1700-talet: murad spiskupa, fyrfyllnadsdörrar m m, samt fönster- och dörrfeder till största delen från en ombyggnad vid 1800-talets slut.



Häckelfjäll 10.11 inom
kv Kungen
Svartensg 34

Häckelfjäll 10, 11 inom kv Kungen

Svartensgatan 34

Bestadshus, K-märkt i stadsplan

Gathus I (2 vån) tegel, gul slätputs, gårds-
hus II (1 vån) trä, brunbetsad locklistpanel,
uthus III (1 vån), rödfärgad locklistpanel.
Tegeltak.

Gården planterad, berg i dagen, plank mot gatan. Stenhuset (I) var enligt 1807 års brandförsäkring liksom Svartensgatan 32 i dåligt skick och ägdes av fiskköpare Johan Apelberg. Inredningen är från 1700-talet och sent 1800-tal. Ett mycket lågt trähus vid östra tomtgränsen (II) bestod enligt 1807 års brandförsäkring av en liten förstuga, 1 rum med glaserad kakelugn, 1 rum med spisel samt kök. Används nu som förråd och vedbod.

Häckelfjäll 12 inom kv Kungen

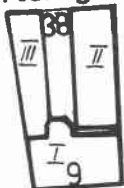
Svartensgatan 36

Lager- och verkstadsbyggnad

Skjulbyggnader (1 vån) korrugerad plåt.

Vid 1900-talets början var enligt foto tomtens bebyggd med trähus.

Svartensgat.

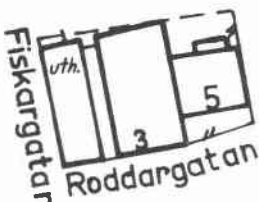


Kat. Kyrkobacke

HÄCKELFJÄLL 13
inom kv. KUNGEN



Häckelfjäll 13 inom
kv Kungen
Roddarg 9
Svartensg 38



HÄCKELFJÄLL 14,15
inom kv. KUNGEN



Häckelfjäll 14, 15 inom
kv Kungen
Roddarg 3, 5



Häckelfjäll 26
Högbergsg 20

Häckelfjäll 13 inom kv Kungen, delvis aod
Svartensgatan 38, Roddargatan 9

Bostadshus, K-märkt i stadsplan
Gathus I (2 vån + inredd vind) tegel, svart plåt-
tak, gul slätputs, gathus II (1 vån) timmer och
resvirke, grön resp gulmålad locklistpanel, te-
geltak, uthus III (1 vån) tegel, gul slätputs.
Gården planterad, rabatter intill husen, plank
mot gatan. Stenhuset uppfördes 1867 (BNritn).
Byggherre var sjömannen Nils Nilsson. Inredning-
en bevarad från byggnadstiden och senare 1800-
tal. Trähuset utmed Katarina Kyrkobacke som var
befintligt 1782 har delvis ursprungliga snicke-
rier, delvis inredning från 1800-talets slut.
Uthuset uppfört 1875.

Häckelfjäll 14, 15 inom kv Kungen auq, akb
Hopslagning av kv Häckelfjäll 14 och 15 år
1804

Roddargatan 3-5
Bostadshus

Gathus = Roddargatan 3 (2 vån + inredd vind).
Stenhus med tegeltak och gul slätputs uthus-
byggnad (1 vån) murad i tegel, gul slätputs.
Gathus = Roddargatan 5 (3 vån) stenhus, tegeltak,
gul slätputs, uthusbyggnad (1 vån) trä, rödfär-
gad locklistpanel.

Gården Roddargatan 3: kullersten och plank mot
gatan.

Roddargatan 5: storgatsten.

Roddargatan 3 är troligen uppfört omkring 1800.
Den äldre inredningen är delvis bevarad. Fyr-
fyllnadsdörrar, fönsterhakar, handledare m m.
Snickerier från 1800-talets slut och 1920-talet.
Roddargatan 5: Ett 2 vån stenhus var befintligt
1758, påbyggdes 1772 till sin nuvarande höjd
och reparerades vid tomtsammanlagningen 1804.
Delvis bevarad 1700-talsinredning: fyrfyllnads-
dörrar, gustavianskt foder, murad spiskupa,
grönmarmorerad kakelugn. Uthusbyggnad uppfördes
1834 och skulle då rymma boningsrum, tvättstuga,
vedbedar och avträden.

Häckelfjäll 26

Roddargatan 6, Högbergsgatan 20

Ungdomshärbärge och Katarina norra daghem
(5 vån) svart plåttak, sprutbehandlad putsfasad.
Uppfört 1963-1964, arkitekt Kjell Abramson,
byggherre Fastighetskontoret (daghem), bygg-
mästare E Söderkvist.



Häckelfjäll 27
Högbergsg 22-24

Häckelfjäll 27

Högbergsgatan 22-24, Roddargatan 4

Bostadshus

Gathus (5 vån + sout vån) svart plåttak, gulbrun slätputs.

Gården smal, planterad

Uppfört 1937-1938. Arkitekter Hagstrand och Lindberg, byggherre och byggmästare J Wadsjö.

Häckelfjäll 28

Roddargatan 2

Obebyggd tomt

Häckelfjäll 29

Högbergsgatan 26, 26 A

Bostadshus

Gathus (5 vån), svart plåttak, gul slätputs.

Byggt 1937-1938. Arkitekter Hagstrand och Lindberg, byggherre och byggmästare J Wadsjö.



Häckelfjäll 29
Högbergsg 26, 26 A

Häckelfjäll 30

Högbergsgatan 26 B, C, Östgötagatan 11-13

Bostadshus, kontor bv och 1 tr (6 vån) grått plåttak, fasadtegel.

Uppfört 1964-1965. Arkitekt Björn Hedvall, byggherre Elsa Nordström, byggmästare Togo Danielsson.

Häckelfjäll 31

Högbergsgatan 18

Avriven tomt



Häckelfjäll 30
Högbergsg 26 B, C

Häckelfjäll Större 8 inom kv Terrassen delvis
ans

Högbergsgatan 4
Bräskjul, rödmålat
Garage.



Häckelfjäll Större 9
Högbergsg 2

Häckelfjäll Större 9 inom kv Terrassen

Högbergsgatan 2
Bostadshus, K-märkt i stadsplan
Gathus (1 vån) timmer, röd locklistpanel. Tegeltak.

Gården är planterad och omgiven med ståltrådsstängsel. I 1755 års brandförsäkring beskrives byggnaden som en av många stugor och fähus på en större gård. 1838 lät viktualiehandlaren C Borglund inreda vinden och ersatte de övriga stugorna med ett stall och vagnshus. Det senare jämte husets norra del rivet i samband med Katarinavägens framdragning omkr 1909. Trähuset blev om- och tillbyggt samt restaurerat 1962.

Häckelfjäll Större 11 inom kv Terrassen delvis
(aet) (aco)



Häckelfjäll Större 11
Nytorgsg 5

Nytorgsgatan 5

Bostadshus med tapetserarverkstad
Hus I (3 vån) tegel, gul slätputs. Tegeltak.
Hus II (1 vån + inredd vind) timmer vid gatan, sten mot gården. Gatufasad röd locklistpanel. Uthus avträdeslänga.

Hus nr II är upptaget i 1730 års mantalslängd som ett envånings trähus med fyra rum. Det sammanbyggdes 1781 med ett nybyggt trevånings stenhus (nr I), vilket med flyglarna åt söder och öster bildade en kringbyggd gård med trähuset. Det sistnämnda husets vindsvåning inreddes 1838. Katarinavägens framdragning föranledde rivning av en stor del av trähuset omkr 1909.

Stenhuset (hus I), har en välbevarad och förnämlig 1700-talsinteriör. En vacker gustaviansk pert, trapphusfönstrens tärningsskurna spröjsverk och fyrfyllnadsdörrar med beslag är värda att uppmärksammas jämte den ursprungliga gustavianska inredningen på vån 1 tr med enhetliga dörr- och fönsterfoder, tärningsskurna spröjsar, smyg- och bröstpaneler, kakelugnar, hålkälstaklist och plankgolv. En lägenhet på bv är helt renoverad.

Hus II:s inredning är i mindre grad bevarad.



HÄCK.FJÄLL ST.11
inom kv.TERRASSEN



Höga Stigen St 6, 7
inom Mosebacke
Klevgr 7



Höga Stigen Större 17
Svartensg 27-29



Hökens Kvarn 1
Mosebacketorg 5
Fiskarg 1



Jupiter Större 2 och 9
Hornsg 1, 3
Götg 10

F d Höga Stigen 6,7

Klevgränd 7, Glasbruksgatan 4

Provisorisk träpaviljong, uppförd 1947 för KF.

Höga Stigen Större 17

Fiskargatan 9, Svartensgatan 27-29

Bostadshus

Gathus (5 vån) gråbrunt plåttak, sprutbehandlad putsad fasad.

Gården asfalterad, järnräcke mot korsningen Svartensgatan - Höga Stigen.

Uppförd 1907-1908. Arkitekt Knut Peterson, byggherre AB F Perno, byggmästare A Nordström.

Byggnaden väckte vid 1900-talets början en livlig stadsplanedebatt genom att den p g a sin höjd från vissa delar av staden skymmer Katarina kyrkas kupol.

Trapphuset bevarat med bl a svarvat trappräcke och ursprunglig hiss.

Hökens kvarn 1

Fiskargatan 1, Hökens gata, Mosebacke Torg 5,

Östgötagatan 1,

f d Navigationsskolan

Konstnärssateljéer

Huvudbyggnad (2 vån + attikavån) tegelstomme, ockrafärgad slätputs; grafikverkstad (1 vån) tegelstomme, grå slätputs.

Gården planterad, plankongiven

Huvudbyggnaden uppfördes 1844 (Brf) på Stockholms Borgarskaps bekostnad som Navigationsskola.

Verksamheten överflyttades 1907 till den nya skolan på Stigberget. Arkitekt var C G Blom-Carlsson. Grafikverkstaden är en f d bagarstuga från 1844. Restaurering av dessa bägge byggnader och ombyggnad till nuvarande funktion har ägt rum under 1960-talet. Inredningen i trapphuset, korridor och de stora lektionssalerna är i stort sett bevarad från 1840-talet. En av de få välbevarade empirebyggnaderna i Stockholm.

Jupiter större 2,9

Hornsgatan 1-3, Götgatan 10

Bostadshus; för närvarande 3 bostäder och 4 kontor.

Gathus (5 vån + inredd vind) tegel, bv och 1 tr granit, f ö mörkt tegel.

Byggnaden med sin dominerande kopparhuv uppfördes efter att Hornsgatan breddats. Banklokalen har bevarad inredning från byggnadstiden; väggar med marmorlister, golv av röd och grå kalksten lagd i geometriskt mönster, ekportar. Liknande inredning i portgång och trapphus.

Byggnaden uppfördes 1913-15, arkitekt Ivar Tengbom, byggherre Stockholms Enskilda Bank, byggmästare Alexius Kleist.

Jupiter Större 3



Jupiter Större 3
Götg 12, 14

Götgatan 12-14, Peter Myndes backe 8
Kontorshus och konstnärstateljéer.
Gathus (5 vån + inredd vind) tegel. Bv klädd med skiffer f ö sprutbehandlad puts.
Under 1600-talet uppfördes en större stenbyggnad -1676 ägd av Gabriel Lillieflyckt - vars stomme ingår i den nuvarande byggnaden. Trapphus och portgångens välvda tak härstammar från denna tid. Under 1700-talet fick byggnaden ett brutet tak - troligen efter Mariabranden 1759.
1911 fick arkitekt Wilhelm Klemming i uppdrag av dåvarande ägaren - vinhandlare Th Helleberg - att om- och påbygga huset. Klemming hade bl a idéer om att under den överbyggda gården bygga en samlingssal för över 500 personer. Detta uppslag kunde inte förverkligas men däremot godkändes ritningar för en biograf, vilken (under namnen Recordteatern, Rico och Göta) fanns kvar till 1940-talets början. I en vers på fasaden mot Peter Myndes Backe, försvunnen i samband med fasadrenovering troligen omkring 1950, uttryckte Klemming sitt missnöje med motgångarna i samband med byggnadens uppförande. En ombyggnad ägde rum vid 1960-talets början, varvid både interiören och fasaden förändrades.

Jupiter Större 12



Jupiter Större 12
Hornsg 5, 7

Peter Myndes Backe 12-14, Hornsgatan 5-7
Kontorshus, fasad av glas och metall.
Byggnaden uppfördes 1963 för Sparbankernas Bank, arkitekter Ahlgren, Ohlsson, Silow.

Fjällgatan



f.d.JUSTITIA 8
nu parkmark
STIGBERGET



F d Justitia 8
Fjällgatan 36

F d Justitia 8 nu parkmark Stigberget bhp
Fjällgatan 36

Bostadshus med ateljéer

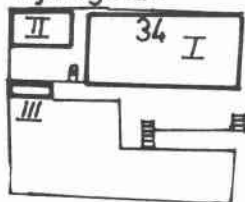
Gårdshus I (2 vån) timmer, reveterat, gult plåttak.
Gårdshus II (1 vån) timmer, röd panel resp locklistpanel. Tegeltak.

Uthus III (1 vån) resvirke, rött tegeltak.

Gården kullerstensbelagd, trädgård med terrassmur. Plank mot öster och väster, mur i söder.

I mantalslängden för 1730 upptagen som stuga med torvtak (nr I) resp stuga med källare och torvtak (nr II). 1786 lät fabrikör Daniel Büttner reparera och modernisera husen. Ny utrustning företogs 1817. Ingen väsentlig förändring efter denna tid. Gathuset har bevarad 1700-talsinredning såsom fyrfyllnads- och rokokodörrar med beslag, dörr- och fönsterfoder, murade spisar med kupor. Gårdshuset har sparsamma rester av 1700-talsinredningen. Konstnärsateljéer i båda husen.

Fjällgatan



f.d.JUSTITIA 9
nu parkmark
STIGBERGET



F d Justitia 9
Fjällg 34

F d Justitia 9 nu parkmark Stigberget bhp
Fjällgatan 34

Bostadshus med föreningslokaler, verkstad på

bv. Hus I (3 vån) tegel, ockrafärgad slätputs.

Tegeltak, delvis glaserat. Uthus II (1 vån)

tegel, ockrafärgad slätputs. Uthus III (1 vån)

resvirke, brun locklistpanel. Gården belagd med

kullersten, trädgården vilar på avsatsmur. Plank

i öster och väster. På en ödetomt lät orgelbyggarna

Jonas Green och Petter Strähle bygga ett

tvåvånings stenhus 1751. Verksamheten i orgel-

byggerverkstaden på bv pågick till början av

1800-talet, här tillverkades bl a Katarina- och

Sterkyrkans orglar. 1838 lät sjötullsvaktmästaren

Johan Hedlund om- och påbygga översta vå-

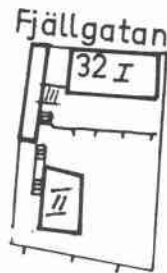
ningen. I denna våning grundade 1929 Anna Lind-

hagen Föreningen Stigberget och skapade "Bergar-

rummen". I samma våning inreddes Bellmansrummen

1930-35, vilka därefter blev Anna Lindhagens bostad. På våning 1 tr inrättade skulptrisen Lena Börjeson en skulpturskola 1940.

Våning 1 tr har välbevarad 1700-talsinteriör med rokokodörrar, snickerier och murade spisar med kupor. Av 1800-talsinredningen märks speciellt på våning 2 tr snickerier, döbattangdörrar och kakelugnar. Samma våning inrymmer även återuppsatta polykroma 1700-talskakelugnar.



f.d.JUSTITIA 10
nu parkmark
STIGBERGET



F d Justitia 10
Fjällg 32

F d Justitia 10 delvis Stammen 11, delvis park-
mark Stigberget bhp

Fjällgatan 32

Bostadshus

Gathus I (1 vån + inredd vind) timmer, grå locklistpanel. Tegeltak.

Gårdshus II (1 vån + inredd vind) tegelstomme, ockrafärgad slätputs, tegeltak.

Uthus III (1 vån) röd panel.

Gården belagd med kullersten, trädgården avslutas mot norr med en terrassmur av gråsten med ankarslutar. Plank mot öster och väster, mot söder gråstensmur.

I mantalslängden 1730 upptagen som tröjvävaren Anders Bergs fastighet med ett gathus av trä om fem rum (I) och ett mindre gårdshus av trä. Grundlig reparation företogs 1786. Därefter undergick gathuset ingen större förändring. Gårdshuset ersattes efter brandskada med ett envånings stenhus 1838.

I hus I är 1700-talsdetaljer bevarade som glasad rokokoport med trycke, murad spis och kupa, enstaka dörrfeder och i övervåningen fyrfyllnadsdörrar med gamla beslag. Från andra hälften av 1800-talet härstammar snickerier och kakelugnar. Hus II har murade spisar och kupor, fönster- och dörrfeder från byggnadstiden. Kakelugnar och dörrar från senare delen av 1800-talet.



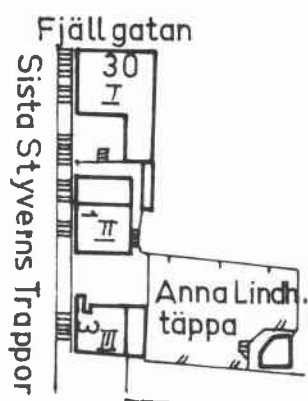
F d Justitia 11
Fjällg 30



F d Justitia 11
Sista Styverns tr 1, 3



F d Justitia 11
Stigbergsg



fd.JUSTITIA 11
nu parkmark
STIGBERGET

F d Justitia 11 nu delvis parkmark Stigberget bhp
Fjällgatan 30, Sista Styverns trappor 1-3

Bostadshus

Gathus I (2 vån + inredd vind) tegelstomme, fasaden slätputsad med spritputsad bottenvåning och sockel.

Gårdshus II (1 vån + inredd vind) tegelstomme, ockrafärgad slätputs. Tegeltak.

Gårdshus III (1 vån) timmer, gul locklistpanel. Tegeltak. På en ödetomt uppfördes 1757 ett två-

vånings stenhus (I) av tröjvävarmanufakturisten Anders Berg och ett envånings stenhus på gården (II). 1825 företogs en upprustning av gathuset, varvid det fick en påkostad inredning. Samma år erhålles första uppgiften över gårdshus III, ett envånings timmerhus vid hörnet av nuvarande Stigbergsgatan och Sista Styverns trappor. Två fönster upptogs i bv i gathuset 1868. 1963 restaurering och ombyggnad. Den till fastigheten hörande trädgården vid Stigbergsgatan, vars lusthus med vindflöjel är daterad 1757, kallas nu "Anna Lindhagens täppa". På våning 1 tr i gathuset (I) grundade Anna Lindhagen Stigbergets ungdomsgård på 1920-talet.

Hus I har bevarade profilerade smyg- och bröstpaneler, hålkälstaklister, fyrfyllnads- och rokokodörrar med 1700-talsfoder och beslag.

Hus II har sparsamt företrädd tidig 1800-talsinredning med polykrom empirekakelugn, dörr- och fönsterfoder.

Hus III har tidig 1800-talsinredning.



F d Justitia 13
Fjällg 26

Fjällg.



fd JUSTITIA 13

F d Justitia 13 nu ars

Fjällgatan 26

Bostadshus

Gathus (1 vån) timmer, grå panel, gårdshus (1 vån) röd locklistpanel.

Gården stenlagd och trädgården avslutas av en terrassmur av gråsten. Huset var befintligt 1730, blev aldrig brandförsäkrat. Det reparerades 1864. 1959 genomfördes en större ombyggnad, varvid gathuset renoverades och fasaden nypanelades, gårdshuset revs och en ny länga uppfördes. I inredningen spåras sparsamma detaljer från 1864 års reparation.



Justitia 14, 15
Fjällg 24



JUSTITIA 14,15
inom kv STAMMEN

Justitia 14, 15 inom kv Stammen

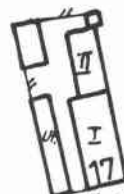
Fjällgatan 24

Bostadshus, 1 vån + inredd vind, mittdelen, I, av timmer, sidpartierna II, III av tegel, röd enhetlig slätputs resp revetering och lisenindeling. Hög, murad stenfoot. Ett förråd bildar östra flygeln. Tegeltak.

Gården asfalterad utmed huset. Ovan terrassmur av gråsten trädgård med träd.

1730 fanns hus I, en envånings timmerbyggnad med stall vid östra gaveln. Porten var då placerad i höjd med bv 1758 var västra stendelen (II) tillbyggd och porten nedflyttad i gatunivå. Mellan 1780 och 1802 tillkom vindsvåningen och frontonen. Mellan 1802 och 1816 tillbyggdes östra stendelen (III). Mittdelen reveterad sedan 1869.

Bevarade 1700-talsinredningsdetaljer utgöres av hålkälstaklister, snickerier, beslag och murade spisar med kupor. Från 1800-talet härstammar bl a dörrar och kakelugnar. Vissa delar av huset är renoverade.



Stigbergsg.
f.d. JUSTITIA 25

F d Justitia 25, nu bkk
Stigbergsgatan 17

Bostadshus

Gathus I (1 vån + inredd vind) timmerstomme, brun locklistpanel, tegeltak.

Gårdshus II (1 vån + inredd vind) timmer, röd locklistpanel, tegeltak.

Uthus, resvirke, brun locklistpanel, tegeltak.

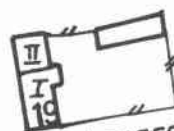
Gården planterad och plankomgiven. På norra gaveln en veranda i höjd med vinden med fritrappa.

1730 ägdes gården av stadsbåtsmannen Olof Krok och bestod av två stugor med torvtak. Strumpvävaren A Söderberg lät 1779 grundligt reparera fastigheten, varvid den upprustades invändigt, erhöll inredd vind med tegeltak och utvändig panelning. Därefter undergick byggnaden ingen väsentlig förändring. Reparationer företogs 1832 och 1944. Byggnaden har välbevarad interiör från 1700-talet. Den består bl a av handhyvlade panelade tak, plankgolv, snidat balustertrappräcke, foder och beslag i rokokostil samt två dekorerade kakelugnar på övervåningen.



t.v.
Justitia 25
Stigbergsg 17

t.h.
Justitia 26
Stigbergsg 19



Stigbergsgatan
JUSTITIA 26
inom kv. ROTEN

Justitia 26 inom kv Roten, delvis ayt
Stigbergsgatan 19

Bostadshus

Gathus I samt gårdshus II (1 vån + inredd vind) timmerstomme, brun locklistpanel. Tegeltak.

Uthus, resvirke, brunmålat.

Gården består av en trädgård med träd, omgiven av plank. Gathuset byggdes upp efter Katarina-brandens 1723 och beskrevs i 1730 års mantalslängd som gardeskarlen Hans Öhrbecks stuga med brädtak. Den tillbyggdes nerrut före 1755, varvid även vinden inreddes i den tillbyggda delen. 1805 hade byggnaden ännu bräd- resp torvtak. Sedan en reparation i början av 1800-talet står fastigheten i stort sett oförändrad till våra

dagar.

Den enkla 1700-talsinteriören är bevarad i form av snickerier, bjälk- resp panelade tak och murad spis. Kakelugnarna och delar av trappträcket är från 1800-talet.



Justitia 27
Stigbergsg 21

Justitia 27 inom kv Roten, delvis ayh

Stigbergsgatan 21

Gathus I (1 vån) timmer, brun locklistpanel, tegeltak.

Gårdshus II (2 vån) timmer, brun locklistpanel, tegeltak.

Uthus, resvirke, rödmålat.

Gården planterad och plankongiven.

1730 ägdes gården av timmerkarlen Johan Hansson och bestod då av en stuga med brädtak. Under 1700-talet blev den tillbyggd nerrut, varvid den tillbyggda husdelen byggdes i två vån. Gathuset blev dock aldrig påbyggt. I gårdshuset (II)

bv, numera delvis under marknivå, är det ursprungliga jordgolvet, den murade spisen och den gröna kakelugnen bevarad. Rummet uppläts som bestad till 1920. 1700-talsinteriören är också bevarad på övervåningen. Gathusets interiör präglas av en renovering under 1800-talets senare del.

Bjälktaket togs bort på 1950-talet.



Stigbergsg.
JUSTITIA 27
inom kv.ROTEN



Justitia 28
Stigbergsg 23

Justitia 28 inom kv Roten, delvis ayh

Stigbergsgatan 23

Bostadshus

Gathus (1 vån + inredd vind) timmer, brun locklistpanel, tegeltak.

Uthus, resvirke, röd locklistpanel.

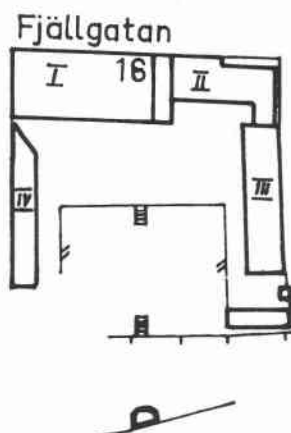
Gården är planterad och plankinhägnad. Träd, pump vid porten.

Stoftvävaren Isac Långfelt lät på 1740-talet bygga ett envånings trähus vid gatan som bestod av tre rum och en verkstad. Samtidigt byggde han ett gårdshus med fem rum. 1773 blev husen reparerade och gathuset erhöll inredd vind. Vid mitten av 1800-talet tillbyggdes detta vid västra gaveln och vid norra sidan uppfördes en förråds-



Stigbergsgatan
JUSTITIA 28
inom kv.ROTEN

byggnad. Gårdshuset revs på 1920-talet. I gathusets bv är 1700-talsinredningen helt bevarad. Av speciellt intresse är fönstren med foder och ovalsvängda fönsterbräder, handhyvlade panelade tak, låga fyrfyllnadsdörrar med foder och beslag och murade spisar med kuper. På övervåningen är inredningen i mindre grad bevarad till följd av reparation efter en brandskada. Av den ursprungliga inredningen finns snickerier, murade spisar med kuper och en vacker blå-vit kakelugn bevarade.



Justitia 80
Fjällg 16

Justitia 80 inom kv Stammen
Fjällgatan 16

Bostadshus

Gathus I (2 vån + inredd vind) tegelstenne, mörkröd slätputs, plåttak.

Gathus II (1 vån) timmer, gul locklistpanel, plåttak.

Gårdshus III (1 vån + inredd vind) mörkröd slätputs.

Üthus IV (1 vån) resvirke.

Gården belagd med kullersten, trädgården omgiven av staket på gråstensmur, trägrindar, förfallet lusthus. I 1750 brandförsäkring beskrevs byggnaden som ett tvåvånings stenhus (I) med rikt dekorerad interiör och ett envånings trähus vid gatan (II), flera små trähus och en trädgård på tomt. 1800 byggdes ett gårdshus (III) som stall och bagarstuga med bostad på vinden och samtidigt upprustades gathusen. Kring sekelskiftet 1900 berrtogs ett gårdshus. Upprustning och partiell ombyggnad utfördes på 1940-talet resp 1963. 1700-talsinredningen är bevarad i form av hålkälstaklister, dörr- och fönsterfeder och fyrfyllnadsdörrar, murade spisar med kuper och 2 dekorerade kakelugnar. Kakelugnar och fönster med foder mot gården utgör bevarade delar av 1800-talsinredningen.

JUSTITIA 80
inom kv. STAMMEN



Justitia 84
Stigbergsg 32
Klippg 6, 8



Katarina Kyrka
Stä 276



Katarina Kyrka Stä 276
Skolbyggnad



Katarina Kyrka Stä 276
Gravkor vid Katarina
V Kyrkog

Justitia 84

Stigbergsgatan 32, Klippgatan 6-8
Bostadshus (5-7 vån) stiffertak med koppargarnering, tegelfasad.
Uppfört 1929-1930, arkitekt Rolf Bolin, byggherre och byggmästare Emil Lindkvist.

Katarina kyrka

1654 beslöt Karl X Gustav att invånarna i östra delen av Södermalm skulle bilda egen församling och bygga en egen ny kyrka på den gamla kapellkyrkogården. Till arkitekt utsågs Jean de la Vallée. De första ritningarna förelåg på nyåret 1656. Kyrkans arkitektur var för sin tid avancerad; den första svenska centralkyrka som helt genomförts för luthersk-svensk gudstjänstordning. Planen är korsformig och har kupol över mittkvadraten. Fasaderna var avsedda att ha synliga röda tegelytor och listverk i sandsten. Kyrkan var i huvudsak färdig 1682. Kyrkans ursprungliga yttre utformning kan bl a studeras i Erik Dahlbergs Sueciaverk. Södra fritrappan färdigställdes 1716. Vid 1723 års brand avbrändes yttertaket, tornet och träkupolen och kyrkorummets inredning förstördes. Återuppbyggnaden leddes av Göran Josua Adelcrantz. Det nya torn som där efter uppfördes efter många års diskussioner och stridigheter var färdigt 1734.

Inredningar av Carl Fredrik Adelcrantz och Jean Eric Rehn. Kyrkan avfärgades i gult 1784. Byggnaden har koppertak och fasad av skrapad puts. Skolbyggnaden uppfördes år 1657 i en våning (den östra delen av nuvarande skolbyggnaden). Reparation 1715. 1753 påbyggd 1 vån. 1822-24 genomgick byggnaden en fullständig ombyggnad efter ritningar av C G Gjörwell. Den tillbyggdes nu till dubbel längd västerut och fick ungefär det utseende den har idag. Det inre är moderniserat. Grågrönt plåttak, putsfasad.

Gravkoren är byggda successivt mellan 1711 och långt in på 1800-talet. Gulputsat tegel med sandstensdetaljer. Av den gamla muren kring kyrkan finns endast en liten del bevarad i kyrkogårdens nordvästra del. Två äldre portaler i muren är bevarade, den västliga i Katarina Västra Kyrkogata i axeln fram mot kyrkans huvudentré från 1741 och den södra i Södermannagatans mynning från 1711-1712.

Gjutjärnsstaketet är från 1879.