



*Branden den 5 oktober 1992 var förödande för parklekens hus. Foto Polisen.*

# ”Obsan” – parkleken i Observatorielunden

Åkaren Normans gård återuppstår ur askan.

Kerstin Mandén-Örn och Johan Rittsél

Bakom Handelshögskolan i Observatorielunden ligger två sammanbyggda bostadslängor av timmer tätt intill kullens sluttning. De friliggande husen ter sig lantliga i den lummiga inramningen. Det är idag svårt att föreställa sig att för drygt 60 år sedan bestod omgivningen av tät och småskalig stadsbebyggelse vid den smala Saltmätargatan. Beteckningen var Sandåsen Mindre 3 med adress Saltmätargatan 25. Trähusen är i dag bland de äldsta bevarade i Vasastaden. Om inte husen hade fått en ny funktion som parklekshus hade de, liksom grannhusen, rivits då parken anlades på 1920- och 1930-talen. Sorgligt nog förstördes byggnaderna till stora delar vid en anlagd brand 1992. Ur de förkolnade resterna har dock husen återuppbyggts under det gångna året.

## Tomten utstakas och husen uppförs

Den 13 mars 1735 erhöll åkaren Erik Åhman upplåtelsebrev för den ofria tomten Sandåsen Mindre 3. Han kan ha tagit tomten i anspråk och bebyggt den redan året före, efter stadsingenjörrens utlåtande den 21 maj 1734, då tomten utstakades. Det fanns då inga äldre byggnader på platsen. Enligt Tillaei karta över Stockholm från 1733 är Saltmätargatans norra del endast streckad och väster ut finns Observatoriekullen med kvarnen Spelbomskan. Erik Åhman avled den 11 juni 1736. Enligt bouppteckningen var tomten endast bebyggd med ett stall. Fastigheten ärvdes av änkan, som gifte om sig med åkaren Johan Norman.

Familjen Norman lät nu bygga de två bostadslängorna och flera uthus, vilka brandförsäkrades 1758. Brandförsäkringshandlingarna innehåller den äldsta beskrivningen av husen:

En byggnad av 3 rum och bjälkkällare under, vind över och brädtak. [...] På västra sidan 2 kamrar och ett brygg-hus med inmurad kopparpanna om halvtunnas storlek, vind över byggnaden och brädtak. [...] På södra sidan ett fähus och ett stall med vind och brädtak. [...] Åt gatan vid porten ett stort lider.

Längornas timmerstommar har av Stadsmuseet undersökts vid två tillfällen, dels 1985 då fasaderna renoverades och dels efter branden 1992. Undersökningarna visar att längorna byggdes i tre etapper vardera. Norra längans äldsta del består av de två östra rummen, som utgjorde en bostad om ett rum och kök. Längan byggdes till väster ut med kök, förstuga och källare. Köket kan ha haft en bakugn som stack ut i förstugan. Till detta kök byggdes senare längans västra rum. Norra längan innehöll således två separata bostäder om ett rum och kök.

Västra längans äldsta del utgjordes av det i brandförsäkringen beskrivna brygghuset, som är längans södra del. Åt norr tillbyggdes ett rum, som nåddes via brygghuset. Längans yngsta del utgörs av rummet som binder samman de båda längorna. De båda rummen i den västra längan fungerade som separata bostäder med vardera en kakelugn som enda eldstad och kokmöjlighet.





*Västra längan före 1870-talets renovering. Dörren under takkupan leder in till längans äldsta del, det så kallade brygghuset. Till höger luckorna till källartrappan. Teckning ur Ny Illustrerad Tidning 1875.*

Efter 1758 utökades västra längans norra rum med en förstuga mot gården. Före 1822 byggdes en förstuga till norra längans östra rum och västra längan förlängdes söder ut med en bod av resvirke. År 1834 var byggnaderna illa underhållna, men före 1846 lades taktegel på den norra längan enligt brandförsäkringshandlingar.

## Beskrivningar från 1870-talet

Tjänsteflickan Margareta Eriksson erhöll 1871 fastigheten genom testamente. Hon hade under tret-

tio års tid tjänat de tidigare ägarna, systrarna Anna Christina Sundström och Maria Blanck, född Sundström. Hon förnyade brandförsäkringen 1872, vilken ger oss en god bild av husens skick och inredning. Norra längan hade nu fått ytterpanel, men var i mindre gott skick. Västra längans brädtak var ersatt med taktegel men ytterväggarna hade fortfarande timret bart. Längan beskrivs så som "uti ytterst bristfälligt skick". Rummen hade brädgolv, socklar, tapetserade väggar, panelade tak samt kakelugnar. Östra förstugan i norra längan hade öppet taklag. Köken hade murade spisar med kupa och insatta järnspisar. Brygghuset hade "gatustensgolv" och saknade inner-



*Längorna efter 1870-talets renovering. Till höger fönstret till östra lägenhetens kök, i byggnadens äldsta del, och lägenhetens utbyggda förstuga. Foto Ateljé Larsson, 1902, i SSM.*

tak. Västra längans norra rum beskrivs som ett magasin med kakelugn. Rummet var således inte längre bebott.

Tre avbildningar från 1870-talet kompletterar den samtida beskrivningen. I *Ny Illustrerad Tidning* från 1875 finns en avbildning av västra längans fasad mot gården. Längan ser här förfallen ut. Över dörren finns en takkupa med lucka.

En teckning och en oljemålning av Axel Lindman från 1872 visar norra längans östra del. Längan ser ut att vara i bättre skick än den västra. Över den utbyggda förstugan till det östra rummet finns en takkupa. Det är anmärkningsvärt att det finns flera avbild-

ningar av husen från denna tid. Byggnaderna var enkla men det är möjligt att de redan då ansågs ålderdomliga och pittoreska i sitt förfall.

År 1877 ansöker den dåvarande ägaren, ladugårds-  
idkaren Anders Andersson om att få riva västra längans bod och ersätta den med ett fristående öppet skjul. Han ansöker vid samma tillfälle om att få dela upp ett rum, troligen brygghuset, till kök och förstuga. Vid samma tid renoverades förmodligen hela västra längan, vars fönster förstorades och ytterväggar kläddes med träpanel. De två takkuporna mot gården revs troligen vid samma tid.



*Julfirande hos familjen Holm 1924. Märta Hellgren står något skymd, till höger, bakom sin mor Fredrika. Rummet ligger i den norra längans östra del, med fönster mot Saltmätargatan. Original i privat ägo.*

## Tre hästar och sju ton kor

Ett flertal uthus hörde till fastigheten. Brandförsäkringen från 1758 omnämner att det på den södra sidan av tomten fanns ett stall med vind och bräddtak samt åt gatan ett stort lider och en port. Gården var således avskärmad mot gatan med ett plank. 1794 ansöker den dåvarande ägaren, åkaren och sprutlagaren Fredrich Blanck, om att få uppföra ett stall av sten med sexton bås på tomtens södra del. Stallet omnämns 1822 som stall men 1834 som fähus. I brand-

försäkringen från 1872 berättas det att fähuset hyste sju ton kor. Stallet av timmer, som omnämndes 1758, hyste 1872 tre hästar och hade foderskulle på vinden. Det stora lidret omnämns vid samma tillfälle som ett öppet skjul, samtliga uthus betecknas då som förfallna. Det enda som inte betecknades förfallet vid denna tid var planket mot gatan. Samtliga uthus revs i början på 1900-talet.

Stallet och lidret berättar en del om den verksamhet som ägarna till fastigheten livnärde sig på, det vill säga åkeri och mjölkproduktion. De flesta ägarna titulerades åkare. Det är möjligt att mjölkproduktionen



tog överhanden under 1800-talet eftersom stallet omnämns som fähus och en av ägarna titulerades "ladugårdsidkare". Saltmätargatan låg i stadens lantliga utkant och man hade nära till betesmark som kan ha arrenderats. Hö till hästar och kor kunde även köpas av bönder, som passerade på väg till Hötorget. Mjölkens såldes i mjölmagasin eller direkt av "kogubbarna". Förmöget folk kunde få färsk mjölk hemkörd. Ägarfamiljen fick även inkomster genom att hyra ut de övriga tre bostäderna i längorna. Enligt 1770 års mantalslängd bodde det sexton personer i fastigheten fördelade på fyra hushåll. Männen var verksamma inom hantverk och sjöfart. De titulerades murgesäll, timmergesäll och båtsman.

## Sveavägen och parken planeras

Orsaken till att byggnaderna kom att finnas kvar fram till vår tid berodde på den plan för Norrmalm som staden antog 1879. Hela området öster om Observatoriekullen berördes av planerna på att bredda Stora Bastugatan till en boulevard, det som skulle bli Sveavägen. Observatoriekullen skulle bli en park som sträckte sig ned till boulevarden. Om inte stadsplanen hade antagits hade förmodligen husen rivits redan 1885. Byggmästaren N J Andersson ansökte detta år om att få bygga ett trevångt stenhus på tomten. Ansökan avslogs bland annat med motivering att tomten skulle läggas ut till park.

Två år senare förvärvade Stockholms stad en del av fastigheten och från 1894 blev staden ensam ägare. Men det kom att dröja 30–40 år innan planerna på parken kom att förverkligas. Under tiden hyrde staden ut byggnaderna som bostäder.

## Hyresgästerna berättar

Än i dag finns det stockholmare som växt upp i husen och kan berätta. Märta Hellgren föddes 1905 och bodde i den östra lägenheten i norra längan mellan

1910 och 1925 med sin mor och tre syskon. Syskonen Doris och Gösta Larsson kom att bo i samma lägenhet efter att Märta familj flyttat. Lägenheten bestod av rum och kök samt den utbyggda förstugan där kläder förvarades. Man saknade indraget vatten och avlopp. Gösta minns pumpen som fanns på gården vilken frös på vintrarna så man var tvungen att tina upp den med blåslampa. Slaskvatten hälldes ut på gatan. På gården fanns utedass, men barnen vågade knappt gå dit på kvällarna på grund av alla råttor, som även hördes inne i bostaden. Men de många katterna höll efter odjuret. El var inte indraget i husen utan man använde fotogen- och karbidlampor. Märta mor, Fredrika Holm, hade dock en modern bekvämlighet, telefon. Hon var sömmerska och sydde barnkläder i hemmet och var därför tvungen att kunna nås av sin stora kundkrets. Mallar till kläderna klipptes av tidningspapper efter förebilder ur Allers.

Trots de dåliga bostadsförhållandena upplevde Märta, Doris och Gösta uppväxttiden i "25:an" som ljus. Sommartid var bostaden bra med den stora gården som var planterad med blommor och det fanns många barn att leka med. I den västra längans norra rum bodde Märta lekkamrat Carmen Lindström med sin mor och mormor. Lindströms saknade kök och man lagade mat på en järnfot i kakelugnen. Märta Hellgren minns när en filmscen spelades in på gården. Scenen ingick i en film av Mauritz Stiller och den berömda regissören besökte Fredrika Holm i hennes kök. En krinolinklädd kvinna agerade i scenen, som utspelade sig vid trappan ned till källaren. Kvinnan kan ha varit den då okända Greta Gustavsson, sedermera den berömda Greta Garbo.

## Barnens lekar fyller 25:an

Observatorielunden anlades som allmän park mellan 1926 och 1935. I början av 1930-talet revs samtliga byggnader utefter Saltmätargatans västra sida från Kungstensgatan och norrut. De enda byggnader som skonades var de båda bostadslängorna på Saltmätar-



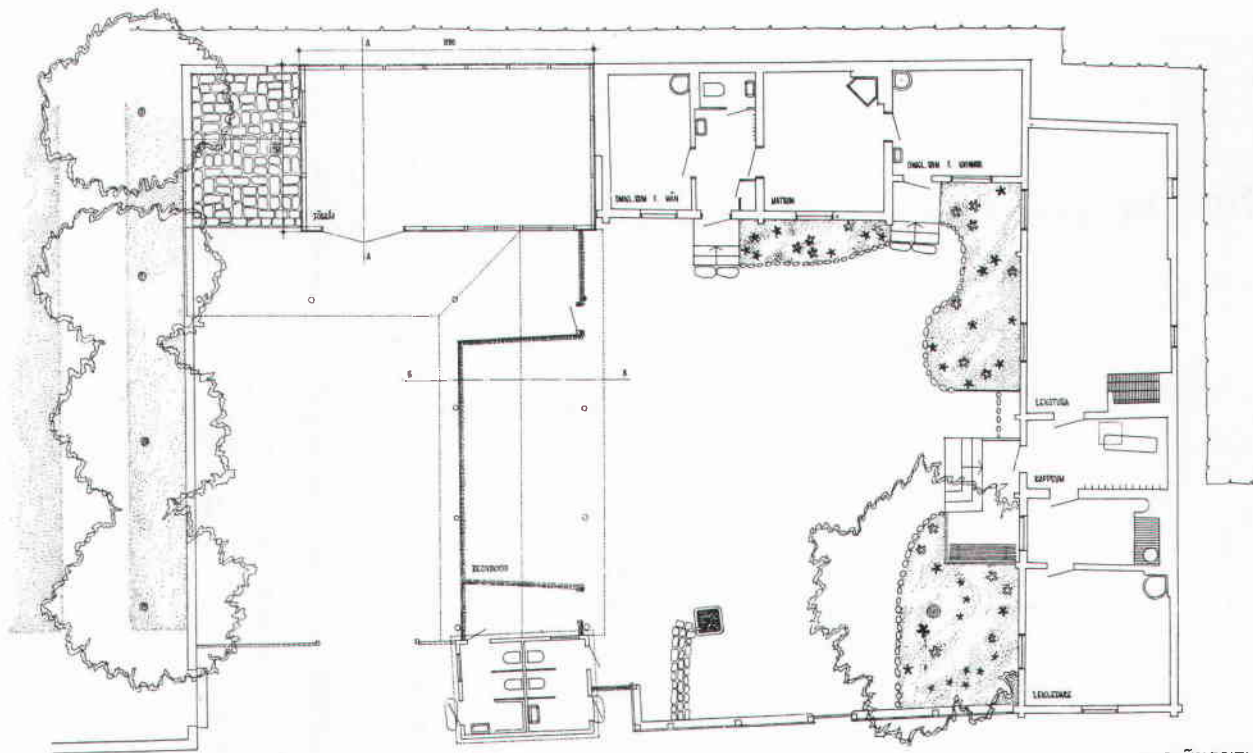
*Saltmätargatan från Rehngatan med det nybyggda Stadsbiblioteket i fonden, längst till vänster nr 25. På 1930-talet revs bebyggelsen och gatan försvann. Foto ur S:t Eriks samling, före 1931, i SSM.*

gatan 25. Saltmätargatans östra sida hade redan på 1920-talet rivits för att ge plats för Handelshögskolan och Stadsbiblioteket. Det var på initiativ av stadsträdgårdsmästare Holger Blom, som längorna på Saltmätaregatan 25 fick stå kvar. Efter idéer av Holger Blom ritade arkitekt Elis Amrén, verksam vid Stockholms stads gatukontors parkavdelning, 1941 ett förslag till ombyggnad av längorna till lokaler för parken.

Parkleksverksamheten hade startats på försök i Observatorielunden och Björns trädgård 1936. Verksamheten utökades efterhand och kom att bedrivas

året runt. Genom att de ålderdomliga timmerstugorna upprustades kunde dessa bevaras och samtidigt ge husrum åt den populära parken. Husen planerades att innehålla personalrum och ett stort lekrum.

Ombyggnaden genomfördes 1943 och innebar främst en upprustning av husen, men nya dörröppningar togs upp mellan de före detta lägenheterna. Lekrummet inreddes i den norra längans västra kök och rum med bibehållande av köksspisen. Även de kvarvarande kakelugnarna sparades. Dessutom deponerade Stadsmuseet två 1700-tals kakelugnar i huset. Väggarna kläddes in med lektålig pärlsponts-



SKALA 1:100  
0 1 2 3 4 5 6 7 8 9 10 M

SALTMÄTARGATAN NR. 25.

KONSERVERING AV ÄLDRE BYGGNADE  
SAMT FÖRBÄD FÖR PARKAVDELNINGEN.

STORBYGGA NR 1 PERMITTENS 1941  
STENCKELAND SOM GRANSKARE. PÅRÅNKNINGSBYTT

NR 855,15

*Holger Blom*  
1941  
eller SÅR

*Ombyggnadsritning signerad Holger Blom och Elis Amrén 1941. Norra längan, till höger, med "lekledarens" rum i den äldsta byggnadsdelen. Brygghuset, västra längans äldsta del, utgjorde de två rummen längst till vänster. SSA.*

panel. På gården anlades trädgårdsplanteringar.

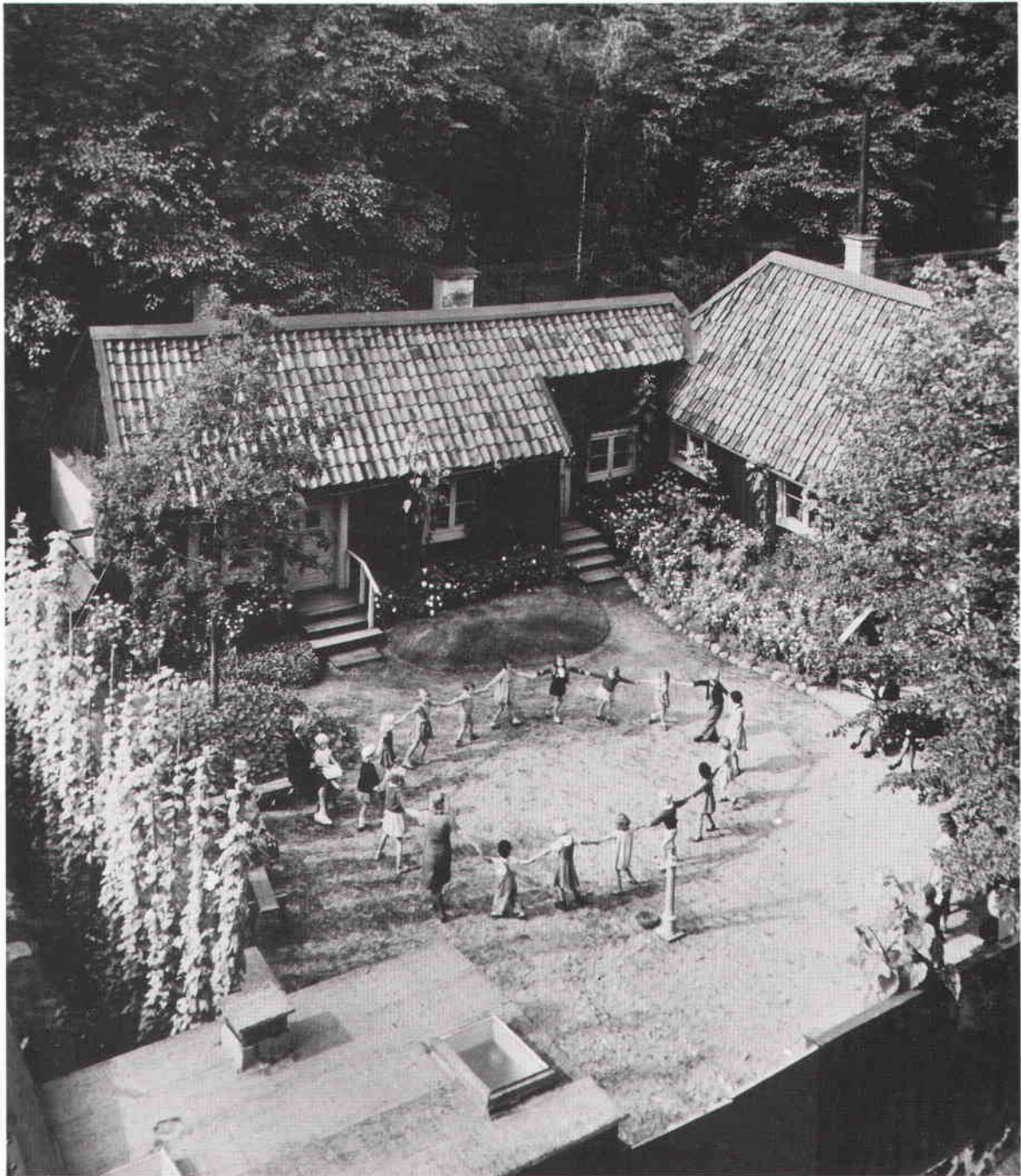
## Branden i oktober 1992

Natten till den 5 oktober strax efter klockan fyra på morgonen brann parklekens stugor. Enligt polisen var det ett pyromandåd. Brandkåren var snabbt på plats och lyckades hejda elden från att helt ödelägga husen. Det helt avbrunna taket, svarta timmerstockar och brunnen inredning som fyllde gården var en tragisk syn för alla som nästa morgon beskådade för-

ödelsen: parklekspersonal, föräldrar, barn och kringboende.

Eftersom brandmännen sprutat mycket vatten på husen och det redan var ganska kallt på nätterna var det bråttom med att plocka ner kakelugnarna. En kakelugnsmakare tillkallades omedelbart, också för att hindra att någon annan skulle komma före. Kakelugnarna togs till Stadsmuseets magasin. En första brandröjning gjordes för att ta bort helt genombrunna byggnadsdelar. Stadsmuseet såg till att inte något som skulle kunna vara till nytta vid en eventuell återuppbyggnad togs bort från platsen.





## Kampen för att leva vidare

I Vasastaden finns förutom en parklek i Vasaparken bara den här vid Saltmätargatan, Observatorielundens parklek Obsan, som har blivit en viktig del av livet för många barnfamiljer i Vasastaden. Den engagerade parklekspersonalen arbetade hårt tillsammans med en grupp föräldrar som bildat en boendekommitté för att påverka politiker och tjänstemän i Fritidsnämnden och Fritidsförvaltningen att satsa pengar på en återuppbyggnad av husen.

Stadens hus var då inte försäkrade och inte heller de på Saltmätargatan. Några försäkringspengar fanns alltså inte. Fastighetsavdelningen på Fritidsförvaltningen beräknade kostnaderna för återuppbyggnaden till 2 200 000 kronor, en omöjlig summa i nedskärningstider.

En möjlighet fanns att återuppbyggnaden skulle kunna göras som beredskapsarbete eftersom det gällde gamla kulturhus. Länsarbetsnämnden ansåg att detta var ett lämpligt projekt för att ge unga arbetslösa byggnadsarbetare arbete och möjlighet att pröva på något nytt och utvecklande, det vill säga gammalt byggnadshantverk. I Akalla by hade ett timmerhus återuppförts av arbetslösa under handledning av en erfaren timmerman. Det var ett lyckat ALU-projekt (arbetslivsutveckling) och man skulle alltså fortsätta med Saltmätargatan. Fritidsförvaltningen måste betala material och arbetsledning. Till detta fanns 1,3 miljoner kronor, övriga kostnader betalades av Länsarbetsnämnden. Beslut om renovering togs i Fritidsnämnden den 1 juni 1993.

## Rivning eller renovering

Hur mycket man skulle kunna spara av de gamla husen var i början en avgörande fråga för rivning eller

*Ringlek på gården till den nya parkleken, augusti 1943.  
Foto C G Rosenberg, i SSM.*

renovering. Vinden var helt avbränd och den gamla takstolen fanns inte mycket kvar av. Den utvändiga panelen var kraftigt brandskadad och gick inte att rädda, endast rester kunde sparas för dokumentation. Ytterdörrarna och några av de invändiga dörrarna hade klarat sig. Av övriga snickerier hade det mesta gått förlorat men man kunde ändå ta tillvara fönstersnickerier, olika typer av paneler och dörr- och fönsterfoder för att ha som förebild vid en eventuell återuppbyggnad. Det som ändå var avgörande var timmerstommens skick och det visade sig att en oväntat stor del av timret var relativt oskadat. Det timmer som måste tas bort var dels skadat av branden dels rötskadat, eventuellt på grund av att husen varit täckta under sju månader efter branden utan att luftas. En orsak till skador kan också ha varit att timmerstommen isolerats med gullfiber på 1980-talet. Kanske ännu mer avgörande för beslutet om renovering i stället för rivning var arbetsledarens stora intresse för att bevara så mycket som möjligt av de ursprungliga husens konstruktion och utformning. Förutom arbetsledning var arbetskraften nästan gratis för Fritidsförvaltningen och därför kunde man också välja ett mer tidskrävande arbetssätt.

## En funnen källare

Redan i brandförsäkringen 1758 omtalas en bjälkkällare under norra längan och på gamla bilder från 1800-talets slut och 1900-talets början kan man se två stora luckor som döljer en källarnedgång. Under husens parklekstid har det inte funnits någon källare och man visste inte vad som fanns kvar av den. Vid renoveringen av golvbjälklaget i stora lekrummet kunde man konstatera att källaren fanns kvar fast den var igenfylld. I samband med ett byggmöte tog man det glädjande beslutet att gräva ut källaren och göra den användbar. Ingrid Dyhlén-Täckman, arkeolog från Stadsmuseet, följde utgrävningen. Flera fantasiegående fynd kom fram både i bjälklaget och i jordmassorna som skyfflades ut: en barnsko, djurben, ka-



*Kakelugnsmakare Jan Olofsson sätter upp en kakelugn, deponerad av Stadsmuseet. Foto G H Fredriksson/SSM.*

kakelugnskärvor, keramik från 1700-talet, spetsglas, en hovskrapa, läderskärp med spänne, spikar med mera. Fynden kommer att förvaras i parkleken och kunna visas för barnen.

Källaren visade sig vara välbevarad med väggarna byggda i granitblock och källarnedgången hade inte rasat utan behövde bara kompletteras med några kalkstenssteg. Källaren kommer att användas av parkleken. Barnen kanske här kan få lära sig hur man förr i tiden förvarade mat och hur man skyddade den från råttor.

## 1700- 1800- eller 1900-tal?

Hur gör man en trovärdig rekonstruktion av ett hus från 1700-talet som renoverats kontinuerligt men mest omfattande på 1870-talet och 1940-talet. För exteriören valde man att bygga upp husen i huvudsak som de såg ut före branden med undantag för källarnedgången. Någon större förändring av exteriören hade emellertid inte skett från slutet av 1800-talet.

Därför har de utvändiga snickerierna givits 1800-tals färgsättning och inte den skarpa gröna parkleksfärgen, som fanns fram till branden.

Även för interiören är det ur antikvarisk synpunkt mest korrekt att återställa husen som de såg ut före branden. För detta talar det faktum att vi vet mest om den tiden och att husen varit parklek under 50 år. Mot detta talar att man kanske då får en felaktig bild av ett gammalt hus eftersom till exempel alla väggar i huset av praktiska skäl var klädda med pärlspont. Återuppförandet av interiören har därför inte gjorts helt konsekvent. I stället för att tillverka nya dörrar lika de få som bevarats har fem äldre dörrar deponerats från Stadsmuseet. De bevarade resterna av äldre snickeriprofiler har för övrigt använts som förebilder för upphylling av nya snickerier. Väggarna i förstugor och pentry har klätts med pärlspont medan övriga väggar har tapetsrats. Eftersom snickerierna huvudsakligen har 1800-talskaraktär har inga 1700-talstapeter valts utan endast nytryck av tapeter med förebilder i det sena 1800-talet och början av 1900-talet. Färgsättningen har inte gjorts riktigt 1800-talsmässig men snickerierna har inte heller målats modernt vita utan i en ljus varmgrå färg.

Efter branden fördes fyra kakelugnar till Stadsmuseet. Det visade sig, som tidigare nämnts, att två runda dekorerade 1700-talsugnar var deponerade från museet till parkleken vid ombyggnaden 1943. De övriga två, en flat marmorerad 1700-talskakelugn och en rund vit från 1800-talet, kom inte från museet utan hörde till husen och kanske alltid gjort det. Vid renoveringen har den flata marmorerade kakelugnen återförts till Observatorielunden medan den runda vita var alltför skadad för att sättas upp igen. De två runda kakelugnarna från 1700-talet har Stadsmuseet behållit men har däremot deponerat ut en rund dekorerad kakelugn från omkring 1800. Den togs tillvara på 1940-talet från Saltmätargatan 29, det vill säga två hus längre bort på gatan.

*På gården pågår ett intensivt arbete med takstolar och timmerstomme. Foto Ingrid Johansson Wilken, 1993/SSM.*





## Traditionella material och metoder

Vid renovering av stugor från 1700-talets förra hälft är det naturligt att använda traditionella material och metoder inte bara i stommen utan också vid val av inredning och färger.

Allt timrings- och snickeriarbete har gjorts på platsen. En del av timmerstommen som på 1940-talet ersatts med plank har nu återfått den ursprungliga konstruktionen i sin helhet. Timmerstockarna har bilats och hyvlats på gårdsplanen eller i det provisoriska skjulet och takstolen har uppförts som en traditionell svensk takstol sammanfogad endast med träappar. Dörrar har renoverats och nya profiler till foder och lister har hyvlats upp. I det sydöstra rummet har alla snickerier handhyvlats medan lister och foder för övrigt är dels maskinhyvlade från brädgård och dels handhyvlade. Det enda som köpts helt färdigt är pärlspontpanelen. Väggarna har inte isolerats med gullfiber utan med ekofiber, ett material gjort av malt tidningspapper med tillsats av bor. Taken, som förstördes helt var tidigare belagda med enkupigt taktegel. Samma typ av tegel lyckades man få tag på från en gammal lada på Gålö. Plåtarbeten, hängrännor och stuprör med mera har tillverkats av galvaniserad plåt som skall målas efter något år. Husens panel målades med ljus falu rödfärg. Snickerierna både ut- och invändigt målades med linoljefärg. De invändiga paneltaken har limfärgsmålats. Golven, utom ett trägolv, är belagda med linoleum i stället för plast.

Gårdsplanen har enligt gamla bilder varit stenlagd och haft rabatter närmast husen. Det är meningen att gården skall återfå den karaktären. Ett gammalt vårdträd som lutar betänkligt skall på alla vis stötts.

## Moderna krav

Vid etableringsmötet den 10 juni 1993 konstaterades att återuppbyggnaden skulle anpassas till gällande normer och förordningar. Det såg ut att bli en knivig

fråga. Eftersom husen var ombyggda på 1940-talet och renoverade på 80-talet var det ändå inte så svårt. Handikapptolett, handikappramp och personalutrymmen har man lyckats få in i husen. Pentryt för parklekens besökare har byggts på plats och klätts med pärlspont. Ventilationen uppfyller moderna krav med en fläkt placerad uppe på vinden, men det innebär tyvärr för huset främmande dosor i innertaken. Ett främmande inslag är också belysningen. Golven har i några rum sänkts cirka tio centimeter men takhöjden i rummen ligger ändå på gränsen till vad personalen kan acceptera. Att åstadkomma ännu högre takhöjd utan att göra stora ingrepp är inte möjligt.

Den 2 juni 1994 är husen färdiga för invigning. Parkleken tar husen i besittning efter en besvärlig tid i byggbodarna. De 15 unga byggnadsarbetarna som arbetat här kan känna sig nöjda med att ha fått nya kunskaper i gamla hantverk och att ha renoverat åkaren Normans hus till eftervärlden.

## Litteratur och källor:

Asker, B, *Stockholms parker: innerstaden* (1986).

Brandkontorets arkiv.

Stockholms stadsarkiv.

Stockholms stads byggnadsnämnds arkiv.

Stockholms stadsmuseums arkiv.

Intervjuer:

Holger Blom, före detta stadsträdgårdsmästare (genom Tarras Blom).

Märta Hellgren, före detta hyresgäst.

Doris och Gösta Larsson, före detta hyresgäster.

Tack till Carl Magnus Rosell, sekreterare för Kommitte-  
ten för Stockholmsforskning, som välvilligt läst manuskript till den historiska delen av uppsatsen och lämnat värdefulla synpunkter.