

Till ledamöter i fattigvårdsstyrelserna utsåg nämnden den 5 september 1864, såsom i den för dessa styrelser utfärdade instruktionen föreskrefs, 4 ledamöter för fattigvårdsstyrelsen i Kungsholms församling men 6 ledamöter för fattigvårdsstyrelserna i de öfriga församlingarna. I 1887 års instruktion bestämdes antalet ledamöter till 6 för alla styrelser. Ur denna senare instruktion voro uteslutna alla bestämmelser angående förvaltningen af fattighusen, hvilka då lydte under särskilda styrelser.

För fattigas understödjande kunde hvarje fattigvårdsstyrelse efter 1864 och 1887 års föreskrifter anlita följande utvägar. Styrelsen ägde, »att å fattighus intaga sådana fattiga, som i följd af ålder, bräcklighet eller annan fortfarande anledning äro i behof af ständig hjälp, ägande dock Styrelsen att, om så befinnes lämpligare, uttinga fattiga hos välfrejdade personer, företrädesvis på landsbygden». För att upptagas å fattighus bestämdes 1887, förutom öfriga villkor, ytterligare, att den fattige skulle tillhöra Stockholms kommun. — Styrelsen var bemyndigad »att hänvisa till stadens försörjningsinrättningar sådana fattiga, som i följd af särskilda olycksfall, anhörigas frånfälle eller andra omständigheter tillfälligtvis för någon tid äro i behof af hjälp». Behofvets begränsning till en kortare tid uteslöts redan i 1871 års instruktion. — Styrelsen hade »att för fattiga barn meddela den uppfostringshjälp, som af delegerade för barnavård fastställdes». För barn i skolålder kunde hjälp till beklädnad anordnas. Genom 1871 års instruktion blef styrelsen äfven berättigad att lämna begravningshjälp. — Där någon af dessa utvägar icke var tillfyllest, ägde styrelsen, om nöden var trängande, vidtaga den åtgärd, som ansågs oundgängligen erforderlig; åliggande dock styrelsen att hos fattigvårdsnämnden därom skyndsammeligen göra anmälan.

De handlingar, som vid pröfning af uppgifna fattigvårdsbehof i allmänhet erfordrades, voro, enligt 1864 års instruktion, den sökandes prästbetyg, samt bevis af vederbörande ordningsman och läkare, angående personens mer eller mindre bristande förmåga att kunna sig försörja med arbete samt, där fråga var om barn, som i brist af kläder hindrats att bevista skolan, intyg därom af behörig lärare eller lärarinna. I 1871 års instruktion fastställdes, att bevis af vederbörande ordningsman eller tillsyningsman skulle angifva »om och i hvad mån sökanden saknar egna medel samt underhåll och vård af annan, äfvensom, där ej fråga är om minderårig, intyg af läkare angående personens mer eller mindre bristande förmåga att genom arbete förvärfva hvad till lifvets uppehållande oundgängligen erfordras». Därjämte sades: »Den, som söker fattigunderstöd, bör vara försedd med de handlingar, som nu nämnda äro, personligen infinna sig hos Fattigvårds-Styrelsen vid den sammankomst, då ansökningen till pröfning förekommer, därest sökanden icke är af sjukdom eller annat giltigt förfall från inställelse hindrad, i hvilken händelse handlingarne må, jämte intyg om förhindret, till Styrelsen insändas». I samma instruktion upptogs dessutom, i öfverensstämmelse med 1871 års fattigvårdsförordning, särskilda föreskrifter rörande pröfning af sökandes hemortsrätt samt understödstagares förbindelser till den hjälpbeviljande myndigheten.

Fattigvårdsstyrelserna hade, under en följd af år, till biträde vid hand-

hafvande af fattigvården inom församlingarna frivilliga ordningsmän och därjämte från 1871 aflönade tillsyningsmän. Såsom ersättare för dessa ha sedan 1878 rotemännen tjänstgjort.

Ordningsmännens uppgift, sådan den bestämdes 1864, angifves i den för nämnden utfärdade instruktionen: »Ordningsmännens befattning är att, hvar och en inom sitt distrikt, göra sig underrättad om understödstagares och hjälpsökandes behof och däröfver på begäran meddela intyg; noggrant öfvervaka, hvad som kan förekomma i afseende på osedlighet, dryckenskap, försummad barnavård m. m., genom råd och varningar söka åstadkomma rättelse, när så erfordras, samt i de fall, då vidare åtgärder påkallas, därom efter sakens olika beskaffenhet hos vederbörande göra anmälan, allt enligt de närmare föreskrifter, som af Nämnden meddelas. — Till Ordningsmannabefattningen må äfven kvinna kunna antagas».

I de för dessa ordningsmän utfärdade instruktioner¹ finnas ytterligare några bestämmelser, som hafva allmännare intresse. »Finner ordningsmannen omständigheterna påkalla, att biträde eller understöd från fattigvården bör lemnas, har han att meddela hänvisning: till Fattigvårds-Nämndens Delegerade för Barnavård, då fråga är om barnavård eller uppfostringshjälp; till Stadens Arbets-Inrättning, när sökande önskar att för dagen erhålla arbete eller till Stadens Allmänna Försörjnings-Inrättning, då sökande åstundar bekomma rudimaterier att i eget hemvist förarbetas; och till Församlingens Fattigvårds-Styrelse, eller under tiden, mellan Fattigvårds-Styrelsens sammanträden, till dess verkställande Direktör i andra frågor om understöd från fattigvården. — Då åter något anmärkningsvärdt i afseende å sedlighet och ordning förekommer, hvori erforderlig rättelse ej kan genom ordningsmannens åtgärd beredas, har ordningsmannen att därom, efter sakens olika beskaffenhet, göra anmälan antingen hos Fattigvårds-Nämndens Ordning-Byrå eller hos vederbörande prästerskap eller ock, själf eller genom vederbörande polistjensteman, hos Öfverståthållare-Ämbetet för Polis-ärenden». — Ordningsmannen skulle kallas till fattigvårdsstyrelsens ordinarie sammanträden, vid hvilka han ägde att anmäla för handen varande behof af understöd, göra framställning i ämnen, som hade gemenskap med fattigvården, samt i öfrigt meddela, hvad inom hans distrikt förekommit, särdeles sådana förhållanden, som icke genom hans enskilda åtgärd kunde afhjälpas. — Om innehållet af det betyg, som af ordningsmannen afgafs, lämnar 1881 års instruktion närmare uppgifter: »I de betyg, som af ordningsmannen meddelas, skall alltid uppgifvas den sökandes bostad och yrke samt för hvad ändamål betyget blifvit utfärdadt; börande betyg, som afser hänvisning till fattigvården, tillika innehålla huruvida och i hvad mån sökanden saknar egna medel samt underhåll och vård af annan, jemte uppgift å dag och år, då sökanden är född».

Vid tiden, då denna nya instruktion utfärdades, var man redan medveten om, att ordningsmannainstitutionen icke längre motsvarade sin bestämmelse. Med stöd af 1871 års fattigvårdsförordning, som hjuder att »inom

¹ Instruction för Församlingarnas Ordningsmän. Af Stockholms Stads Fattigvårds-Nämnd gillad och fastställd den 16 Juni 1864. — Ny instruktion fastställdes den 4 nov. 1871.

hvarje fattigvårdssambälle skall finnas behöfligt antal tillsyningsmän för varning af bettlare», anställde nämnden ännu samma år 7 tillsyningsmän, för hvilka utfärdades föreskrifter¹, som i hufvudsakliga delar sammanfalla med stadganden »om betlande» i nämnda förordning. Följande år tillsatte nämnden en kommitté med uppdrag »att utarbete och afgifva förslag till de förändrade bestämmelser angående ordningsmännen och deras verksamhet, som kunde finnas af behofvet påkallade». I sitt 1873 afgifna utlåtande² framhålla kommitterade, att de hufvudsakliga anmärkningar, som blifvit framställda mot ordningsmannainstitutionen, hafva gått ut därpå, »att de af ordningsmännen meddelade intyg icke i allmänhet hafva inneburit erforderlig säkerhet i afseende å det intygade förhållandets tillförlitlighet, eller varit affattade på ett sätt, som tillräckligt tydligt angifvit, hvad intyget afsett att vitsorda, eller i en form, som för grundläggande af rättmätiga och billiga anspråk eller till förekommande af missbruk varit af nöden». Orsakerna till att institutionen icke hade motsvarat sitt ändamål funno kommitterade däri, att ordningsmännens antal var allt för stort. Härigenom omöjliggjordes erforderlig samverkan såväl ordningsmännen sinsemellan som mellan dem och fattigvårdsstyrelserna och medförde äfven olägenheten af bristande enhet i uppfattningen beträffande de fall, då ordningsmännens medverkan för tillfredsställande af hjälpsökandes anspråk må vara nödig och lämplig. Ordningsmännen borde för den skull vara medlemmar af de myndigheter inom församlingarna, åt hvilka fattigvårdsangelägenheternas behandling är anförtrodd. Kommitterade föreslogo till följd häraf, att antalet ledamöter i fattigvårdsstyrelserna ökades, och att alla dessa ledamöter, med undantag af kyrkoherden och verkställande direktören, blefve ordningsmän inom ett särskildt distrikt. För inhämtande af upplysningar rörande de sökandes behof m. m. skulle ordningsmännen erhålla biträde af aflönade tjänstnehafvare, kallade tillsyningsmän och 7 till antalet. Tjänsten kunde sammanfalla med tillsyningsmannabefattningen för varning af bettlare.

Med undantag af antalet ledamöter i fattigvårdsstyrelserna, hvilket reducerades från 98 till 64, samt uteslutningen af benämningen ordningsmän, godkände nämnden den föreslagna organisationen, och den anhöll 1873 hos stadsfullmäktige om anslag till aflöning af 7 tillsyningsmän jämte förhyrande af tjänstelokaler åt desse. Ärendet uppsköts emellertid för att upptagas till behandling i sammanhang med en annan då väckt fråga, nämligen förändring af mantals- och skattskrifningen i hufvudstaden. Sedermera beslöts upprättandet af rotemannainstitutionen, hvilket hade till följd att ordnings- och tillsyningsmän blefvo öfverflödiga.

Af K. Maj:t utfärdades 1876 föreskrift, att hufvudstaden skulle indelas i 16 särskilda distrikt eller rotar, hvar och en med sin roteman. Rotemannen skulle förordnas af en nämnd, kallad mantalsnämnden, under hvilken han komme

¹ Föreskrifter för Tillsyningsmännen vid fattigvården, godkända den 4 febr. 1871. I fattigvårdsnämndens protokoll för samma dag.

² Kommitterades utlåtande jämte förslag angående ordningsmannainstitutionen, afgifvet den 13 febr. 1873.

att lyda i afseende å mantals- och skattskrifningen, men i fattigvårdsfrågor under fattigvårdsnämnden och i frågor om hälsovård under hälsovårdsnämnden. På grund häraf uppdrogos från och med 1878 åt rotemännen de bestyr, som förut ålegat församlingarnas ordningsmän äfvensom tillsyningsmännen. Af fattigvårdsnämnden utfärdades 1877 för dessa nya tjänstemän särskilda bestämmelser¹, hvilka närmare angåfvo deras verksamhet i fattigvårdshänseende. Vid genomläsandet af denna arbetsordning, som utgör en lätthändig afskrifning af ett 1873 utarbetadt förslag till föreskrifter för de då föreslagna tillsyningsmännen, frågar man sig ofrivilligt, huru det varit möjligt antaga, att rotemännen, så anlitade som de måste blifva för allehanda andra uppgifter, skulle lika allvarligt som de föreslagna tillsyningsmännen, hvilka — om så påfordrades — voro skyldiga ägna hela sin tid åt denna sin tjänst, kunna bevaka fattigvårdens intressen. Genom sin ständiga beröring med befolkningen komme visserligen rotemännen i tillfälle att förskaffa sig någon kännedom om de fattigas behof, men därmed bereddes dem icke tid — för att endast anföra ett ytterst viktigt åliggande — »att hafva tillsyn å dem, som åtnjuta fattigvård och vaka däröfver, att beviljadt understöd behörigen användes, äfvensom att enskilda personer, som af fattigvården mottagit barn eller andra till vård eller försörjning, fullgöra sina skyldigheter i detta afseende».

Förr än fattigvårdsnämnden vidtog mera genomgripande reformer af de gamla fattigvårdsstyrelserna hade den, liksom dessförinnan stadsnämnden, gjort försök att, med bibehållande af bl. a. styrelsernas bestämmanderätt vid beviljande af fattigvård, uppnå enhetlighet och likformighet i fattigvårdens handhafvande. I detta syfte utfärdade nämnden 1864 — då ännu samma styrelser hade under sin förvaltning både församlingarnas fattigvård och fattighus — föreskrifter att tillsvidare tjäna styrelserna till efterrättelse vid behandling af frågor rörande fattigvården såväl inom som utom inrättningarna². Föreskrifterna voro af följande innehåll:

»Vid fattigvården å Fattighus. — 1:o Hvarje å Fattighus intaget hjon skall dagligen under hela året tilldelas en portion soppa och bröd eller annan föda till oafkortadt värde af 9 öre, samt bör dessutom, med afseende å hjonets mer eller mindre nödställda belägenhet, efter Fattigvårdsstyrelsens bestämmande, undfå ett kontant understöd af högst 2 R:dr 25 öre, minst 1 R:dr i månaden; Fattigvårds-Styrelsen likväl förbehållet att äfven för det hjonet tillkommande kontanta understöd eller för någon del deraf låta tilldela hjonet matportioner till motsvarande värde, om sådant finnes

¹ Föreskrifter, fastställda af Fattigvårds-Nämnden den 15 Okt. 1877, att för rotemännens verksamhet i fattigvårdshänseende tillsvidare gälla. — Efter fattigvårdsnämndens hörande fastställde mantalsnämnden den 12 juni 1888 ny instruktion för rotemännen, och i densamma angifvas äfven dessa tjänstemäns åligganden i fattigvårdshänseende.

² Stockholm Stads Fattigvårds-Nämnds särskilda föreskrifter för Församlingarnes Fattigvårds Styrelser rörande fattigvårdens handhafvande från och med 1 Oktober 1864 och tills vidare. Stockholm den 19 September 1864. Ett tryckt exemplar finnes i k. biblioteket.

lämpligare. — 2:o Sjuka hjon må deremot beviljas särskildt understöd antingen i kontanta medel (sjukpengar) eller i matportioner (sjukkost), hvilket understöd får utgå, utan Läkarens skriftliga tillstyrkande, till belopp af högst 1 R:dr och, efter Läkarens tillstyrkande, till belopp af högst 2 R:dr för hvarje hjon i månaden. — 3:o Utöfver hvad nu blifvit bestämdt må hjon icke från fattigvården tilldelas annat understöd, än sådant som kan utgå af särskilda donationer eller anslag eller af kollekter, som för ändamålet insamlas.

Därefter säges: »I sammanhang härmed har Fattigvårds-Nämnden funnit för godt tills vidare föreskrifva, att å Storkyrkoförsamlingens Fattighus ej må samtidigt vårdas större antal hjon, än som genom Stads-Nämndens beslut den 29 Oktober 1860 blifvit bestämdt eller högst 190, Clara 170, Jakob och Johannes 200, däruti inberäknadt de 15 hjon, som åtnjuta underhåll från en af framlidne Hans Excellence Grefve C. de Geer donerad fond och åt hvilka Församlingen endast upplåter husrum, Maria Magdalena 158, Catharina 163, Kungsholms 55, Ladugårdslands 130 och Adolf Fredrik 90.

Vid fattigvården till utom Fattighus boende. — 1:o Till utom Fattighus boende får understöd ej meddelas med mindre behofvet blifvit ådagalagdt genom skriftligt intyg om förhållandet af vederbörande Ordningssman, eller, der i trängande fall Ordningssmannens intyg ej kan hinna anskaffas, af Fattigvårds-Styrelsens verkställande Direktör. Dylikt understöd beviljas antingen för en gång eller att utgå under viss tid, ej öfverskjutande tre månader. Utan vederbörande Ordningssmans tillstyrkande må förlängning i tiden för understöds åtnjutande ej ifråga komma. — 2:o Vid meddelande af understöd till utom Fattighus boende iakttages: att, då understöd lemnas i soppa och bröd eller andra matportioner, värdet deraf får utgöra 9 öre för hvarje underhållstagare om dagen, dock må dylikt understöd förekomma endast under den kallare årstiden; att hyreshjelp må i kontanta medel utgå med 1 R:dr och vid serskilda undantagsfall med 1 R:dr 50 öre för hvarje understödstagare i månaden; att understöd i ved må lemnas endast under vintermånaderna; att för meddelande af uppfostringshjelp åt fattiga barn tjenar som allmän grund, att för barn under 1 år beviljas 6 R:dr, mellan 1—2 år 4 R:dr, mellan 2—3 år 3 R:dr och mellan 3—14 år 2 R:dr allt för månad, samt att beklädnad åt fattiga skolbarn, då sådan anses böra af allmänna fattigvården lemnas, må, så vidt ske kan, utgå in natura och företrädesvis i nödvändig fotbeklädnad».

Det bör tilläggas, att vid upprepade tillfällen betonade nämnden nödvändigheten däraf att, förrän ett understöd beviljades, en noggrann undersökning om behofvet och dess beskaffenhet företogs; vidare, att understöd till utom fattighus varande fattiga icke på en gång beviljades för längre tid än högst tre månader, på det att understödstagarnes behof af fortsatt hjälp måtte åtminstone hvar tredje månad ånyo i stadgad ordning styrkas och prövas; att hjälpsökande skulle personligen infinna sig hos fattigvårdsstyrelsen och därvid framlämna erforderliga präst- och ordningssmansbetyg eller ock styrka sig vara af sjukdom hindrad; och ytterligare, att kontanta understöd skulle utdelas endast af fattigvårdsstyrelse eller af därtill af styrelsen ut-

sedde deputerade och, blott i fall att dylikt understöd måste lämnas under tiden mellan styrelsens eller deputerades sammanträden, af verkställande Direktören, hvilken det då ålåg, att vid styrelsens näst inträffade sammanträde därom göra anmälan.

Till yttermera visso företog nämnden årligen genom därtill utsedde kommitterade granskning af fattigvårdsstyrelsernas räkenskaper och handlingar »för att tillse, huruvida uti fattigvårdsförvaltningen inom hufvudstadens serskilda församlingar önskvärd enhet förefinnes samt de af Fattigvårdsnämnden anvisade medel blifvit på ändamålsenligaste sätt och med iakttagande af meddelade föreskrifter använda». De utsedda kommitterade funno ofta nog anledning att göra erinringar mot åtgärder af än den ena än den andra fattigvårdsstyrelsen, och dessa anmärkningar gånvo snart uppslag till förändrade bestämmelser särskildt i fråga om beviljande af kontanta understöd till utom fattigvårdsinrättningarna varande hjälpbehöfvande.

I sitt utlåtande¹ till fattigvårdsnämnden framhöll kommitterade för granskning af 1867 års räkenskaper, »att man borde försöka åstadkomma en begränsning i de alltjemt stegrade utgifterna för den s. k. fattigvården utom hus», och de trodde, att man skulle vinna detta mål genom »dels antagande af vissa förändringar i gällande föreskrifter för dessa understöds meddelande, dels fastställande af en för hvarje församling årligen bestämd stat för dylika utgifter».

Kommitterade föreslog, att utdelandet af s. k. hyreshjälp borde ifrågakomma endast för ålderstigne eller sjukliga personer, som uppnått minst 55 års ålder. Såsom framgår af en utredning omfattande åren 1863—1867, hade dessa utgifter stigit högst betydligt och i mycket olika grad inom församlingarna, nämligen i Storkyrkoförsamlingen med 290 %, i Klara församling med 90 %, i Jakobs och Johannes församling med 103 %, i Maria församling med 122 %, i Katarina församling med 164 %, i Kungsholms församling med 295 %, i Ladugårdslands församling med 222 %, i Adolf Fredriks församling med 160 %. Men understödets storlek hade därjämte betydligt varierat inom de olika församlingarna, exempelvis hade under 1867 beloppet af utdelad hyreshjälp, beräknad efter högsta antalet understödstagare, utgjort i medeltal för hvarje dylikt understöd i Storkyrkan 30 r:dr 61, i Klara 11 r:dr 82, i Jakob och Johannes 26 r:dr 30, i Maria 13 r:dr 65, i Katarina 15 r:dr 77, i Kungsholmen 21 r:dr 26, i Ladugårdslandet 24 r:dr 22, i Adolf Fredrik 25 r:dr. Äfvenledes hade understöden i fråga om de därmed afsedda ändamålen blifvit beräknade efter mycket olika grunder. Så hade exempelvis 1866 hyreshjälp inom Adolf Fredrik utdelats med $15\frac{3}{4}$ % och inom Katarina med 49 %, hvaremot till mat användts inom dessa församlingar respektive $74\frac{1}{2}$ % och 37 % af hela utgiftssumman. Likaledes visade utdelningen af ved stora skiljaktigheter inom församlingarna.

Efter kommitterades mening och beräkningar skulle den ifrågasatta staten för det närmast efterföljande året kunna fixeras sålunda: 4,500 för Storkyrkan, 2,400 för Klara, 6,000 för Jakob och Johannes, 5,000 för Maria,

¹ Kommitterades betänkande angående begränsning af den s. k. fattigvården utomhus, afgifvet den 7 dec. 1868.

7,000 för Katarina, 3,700 för Kungsholmen, 8,000 för Ladugårdslandet och 6,000 för Adolf Fredrik.

I fråga om barnavården ansågo kommitterade, att liksom för hyreshjälpen det kontanta understödet endast med betydlig inskränkning borde beviljas, eller så att detta, efter samma grunder i öfrigt som förut, endast undantagsvis tilldelades barn öfver 3 års ålder. För dessa skulle hjälp utgå in natura, såsom mat och beklädnad. Af den för det kommande året till mat och ved beräknade summan, föreslogo kommitterade, att hälften användes uteslutande till utspisning åt barn mellan 6 och 14 år. För barn mellan 3 och 6 år borde barnkrubbor hållas tillgängliga inom hvarje församling.

Kommitterade säga i slutet af sitt sakrika utlåtande, att de äro lifligt öfvertygade, »att, då under de senaste åren fattigvårdsafgifterna stigit till förut oerhörda summor, hvarje Fattigvårdsstyrelse nogsamnt inser angelägenheten däraf att söka åvägabringa någon begränsning i kostnaderna för fattigvården utom hus».

Med anslutning i hufvudsak till kommitterades framställning gillades 1869 af nämnden den föreslagna utgiftsstaten och beslöts, att en dylik skulle årligen uppgöras för församlingarnas fattigvård utom hus, »under förutsättning likväl, att sådan stat icke vore att anse såsom definitiv utan såsom en sammanfattning af de belopp, Nämnden på grund af uppgjorda beräkningar ansåg skola vara i allmänhet tillräckliga för de särskilda församlingarnas fattigvård utom hus, samt att uti staten icke skulle inbegripas den kontanta utgift för barnavård, hvilken föranleddes af Barnavårds Delegerades remisser, emedan denna utgift endast i ringa mån vore beroende af Fattigvårds Styrelsernas åtgöranden».

För utredning af lämpligheten att till späda barns vård anlita barnkrubbor tillsattes en särskild kommitté och med stöd af dess utlåtande och varma förordande¹ tillkännagaf nämnden, att med styrelserna för de barnkrubbor, hvilka befunnits väl och ändamålsenligt skötta, ägde fattigvårdsstyrelserna träffa öfverenskommelse om intagande därstädes af sådana barn från 1 till 6 års ålder, hvilka inom de församlingar, där krubbor funnos, från fattigvården åtnjöte understöd och af fattigvårdsstyrelsen pröfvades lämpligast böra å krubba intagas mot bestämd godtgörelse.

Om fattigvården inom församlingarna, sådan den under åren gestaltade sig, trots nämndens allvarliga försök att afhjälpa rådande missförhållanden, lämnar öfverståthållaren i en af sina femårsberättelser² till K. Maj:t en kort men rätt betecknande framställning. Däri säges: »Alltsedan k. förordningen den 7 juni 1871 angående fattigvården i riket började tillämpas och efter det i följd af rotmansinstitutionens införande de för Stockholms

¹ Kommitterades utlåtande angående anlåtande af barnkrubbor för fattiga barns vård, afgifvet den 22 maj 1869. — Kungsholms barnkrubba öppnades 1854, Ladugårdslands 1856, Adolf Fredriks 1859, Jakobs och Johannes 1868, Maria 1872, Katarina 1873.

² Öfverståthållareämbetets underdåniga berättelse för Stockholms stad, åren 1896—1900, afgifven den 31 dec. 1901.

stads fattigvård tillsatta ordningsmännens verksamhet från och med 1878 upphört, hade förändringarna i fattigvårdens handhavande inom hufvudstaden varit af föga betydelse och i de flesta fall endast bestått i rent reglementariska bestämmelser. Den brist på central ledning, som öfverlämnandet af det egentliga fattigvårdsarbetet åt flere olika styrelser innebar, framträdde allt mera tydligt och kunde ej heller afhjälpas af fattigvårdsnämndens delegerade för barnavård, hvilkas beslut ofta genom saknaden af personlig kännedom om de hjälpsökande blefvo föga öfverensstämmande med verkliga behofvet. Hvarje fattigvårdsstyrelse utbildade allt efter graden af förmåga och intresse sin egen praxis vid tillämpningen af gällande allmänna föreskrifter, hvartill kom, att rotemännen, hvilka skulle genom personliga besök i de fattigas hem i första hand pröfva och undersöka de hjälpsökandes behof, dels vissa tider af året voro strängt upptagna af andra göromål, dels saknade erforderlig ledning och eftersyn och ofta ansågo fattigvårdsgöromålen såsom besvärliga tillägg till sina öfriga mångskiftande åligganden. Sedan 1892 års revisorer fäst uppmärksamhet på dessa och andra brister i fattigvårdens handhavande, tillsattes år 1894 en kommitté för att undersöka förhållandena och inkomma med förslag till förbättrad organisation».

Den i öfverståhållareämbetets berättelse omnämnda framställningen af revisorerna¹ angående brister i fattigvårdens handhavande är af sådan betydelse, att några utdrag ur densamma böra anföras. Där yttras bl. a. om de beviljade understöden: »Sammanlagda antalet personer, som af Stockholms stad åtnjöto direkt fattigunderstöd, uppgick år 1883 till 12,517, men hade år 1892 ökat till 14,686, hvilket är den högsta siffra, som hittills på detta område förekommit. Därest äfven de s. k. indirekta understödstagarne medräknas, blifva motsvarande siffror respektive 16,568 och 19,930. Ökningen faller nästan uteslutande på understödstagare utom fattigvårdsanstalt. I stadens samtliga fattigvårdsanstalter voro nämligen år 1888 intagna 4,749 och år 1892 4,786 personer. — De utom fattigvårdsanstalt meddelade fattigunderstöden (mat, ved, hyreshjälp och s. k. extra understöd, barnuppfostringshjälp och barnavårdskostnad), eller, såsom de i staten benämnas, »omedelbart utdeladt understöd», uppgingo år 1888 till 346,509 kronor 14 öre, men hade år 1892 stigit till 523,083 kronor 37 öre. Dessa kostnader hafva sålunda under den senaste femårsperioden ökat med mer än femtio procent».

Med stöd af beräknade kostnader för understödstagare utom fattigvårdsanstalt under åren 1890—1892 påvisa revisorerna, »att uppenbarligen inom distrikten mycket olika och växlande grundsatser tillämpats i fråga om utdelandet af understöd och dessas belopp», och de tillägga: »Revisorerna hafva ansett sig så mycket hellre böra framhålla detta, som revisorerna jämväl på andra grunder kommit till den öfvertygelse, att fattigvården i hufvudstaden för närvarande icke kan anses äga erforderliga garantier för att å ena sidan nödig sparsamhet med kommunens medel städse iakttages samt å andra sidan fattigvården må blifva i möjligaste mån effektiv och

¹ Berättelse af revisorerne för granskning af Stockholms stads fattigvårds räkenskaper och förvaltning år 1892, afgifven den 12 dec. 1893.

understöden utdelas efter hufvudsakligen samma grunder». — Förberedande undersökningar om den hjälpsökandes behof och nödig tillsyn öfver understödstagarna ledde af sådana brister, »att det utan deras afhjälpan icke är möjligt, att fattigvården i Stockholm kan arbeta på tillfredsställande sätt».

Revisorerna höllo före, att för aflägsnande af de anmärkta missförhållandena det vore gagneligt, att i spetsen för fattigvårdsväsendet i hufvudstaden ställdes en aflönad chef, »hvilken kunde uteslutande ägna sig åt ledningen af och kontrollen öfver fattigvården inom de olika distrikten». Därjämte borde verkställande direktörerna inom fattigvårdsstyrelserna på grund af denna sin befattning hafva säte och stämma i fattigvårdsnämnden.

En för frågans vidare behandling tillsatt kommitté bestyrkte de af revisorerna uttalade åsikterna. I sitt 1897 afgifna utlåtande¹ säga kommitterade: »Möjligheten för uppkomsten af påpekade missförhållanden är gifven genom den själfständiga ställning i fråga om beviljande af understöd, som är lämnad de särskilda församlingarnas fattigvårdsstyrelser». Ehuru kommitterade voro öfvertygade, att rättigheten att bevilja fattigvård allt mera borde samlas i en centralmyndighets hand, ansågo de likväl icke »att medverkan därvid af fattigvårdsstyrelser inom församlingarna för närvarande kan undvaras». De inskränkte sig därför »att föreslå endast en gränsreglering mellan centralmyndighetens och församlingarnas fattigvårdsstyrelserns befogenhetsområden». De hufvudsakliga förändringar, som denna reglering skulle medföra, voro: Rättigheten att remittera till kommunens fattighus borde, då dessa underhålles uteslutande af kommunen, från distriktstyrelserna öfverflyttas till fattigvårdsnämnden; i afseende på beviljande af fattigvård borde styrelsernas befogenhet inskränkas, då det gällde penningeunderstöd, till rätt att framställa förslag till den centrala myndigheten; däremot skulle det tillsvidare tillkomma styrelserna att bevilja understöd i form af matportioner, ved och klädespersedlar.

Kommitterade funno skäligt föreslå en minskning af antalet ledamöter i fattigvårdsnämnden från 16 till 12 och yttrade härom: »Det nuvarande stora antalet måste verka tyngande på institutionens arbete och splittra intresset hos medlemmarne». I öfrigt skulle den omedelbara befattningen med beviljande af fattigvård icke i allmänhet utöfvas af nämnden, »utan af en eller flera delegationer». Erforderliga anordningar därutinnan borde nämnden själf besluta. Såsom naturligt skulle dock i främsta rummet framgången af fattigvårdens verksamhet blifva beroende däraf, »att den primära undersökningen af de hjälpsökandes behof och personliga förhållanden sker med omsorg och af personer, som för sådant uppdrag äga nödiga förutsättningar». Kommitterade ville, så vidt möjligt, behålla rotemännen i fattigvårdens tjänst, men under förutsättning, »att fattigvårdsnämnden sättes i tillfälle att öfver deras arbete öfva betydligt skärpt kontroll och starkare ledning». Denna kontroll borde tillhöra en tillkommande innehafvare af en ny, aflönad befattning inom fattigvården. »Med staden har arbetet för dess fattigvård vuxit ut i den grad, att man icke längre kan förutsätta, att någon medlem

¹ Särskilde kommitterades betänkande och förslag angående fattigvårdens organisation i vissa delar med tillhörande handlingar, afgifvet den 30 sept. 1897.

af kommunen skall utan ersättning finnas villig att så, som denna uppgift kräver, ställa hela sin kraft till dess förfogande».

Kommitterade hade vid sitt utlåtande bifogat förslag till ändrade bestämmelser i vissa delar af fattigvårdsnämndens instruktion jämte förslag till instruktion för fattigvårdsinspektören. Reformfrågan var af alltför stor betydelse för att den icke skulle väcka allmänhetens uppmärksamhet. Olika åsikter och meningar framställdes i den dagliga pressen. En i fattigvårdsväsendet erfaren och kunnig författare företog en allvarlig granskning¹ af det föreliggande reformförslaget, men fann sig föranlåten förklara, att det syntes föga sannolikt, »att de af kommitterade föreslagna, jämförelsevis obetydliga förändringarna skulle kunna råda bot på det bedröfliga tillstånd, i hvilket Stockholms fattigvård allt fortfarande befinner sig». Härtill fordrades, enligt hans uppfattning, en omorganisation af fattigvården inom församlingarna, hvilken borde bestridas dels af flera aflönade tjänstemän och dels af frivilliga, icke aflönade hjälpare i öfverensstämmelse med vårdaresystemet. Fattigvården skulle således icke anförtros »endast åt yrkesmän» utan äfven med sig förena »enskilda för saken intresserade krafter, och detta i största möjliga omfattning».

En fördelning af fattigvårdsarbetet likaledes »mellan aflönade tjänstemän, och kommunala förtroendemän» hade, såsom i det föregående är påvisadt, 1873 års kommitterade föreslagit, och denna framställning hade vunnit nämndens godkännande. Om detaljbestämmelserna i en dylik organisation kan ju diskuteras, men själfva hufvudsyftet i författarens reformförslag hade förtjänt en lugnare pröfning och kritik än den, med hvilken detta förslag bedömdes i en liten motskrift² — af anonym författare — hvars sträfvan tyckes förnämligast ha varit att påvisa förslagsgifvarens felaktiga detaljuppgifter. Det kan dock hända, att man en dag, då fattigvården i hufvudstaden ytterligare vuxit ut och kräver allt större uppoffringar af tid och arbete, nödgas öfvergå till tillämpning i en eller annan form af författarens åsikter.

Vid föredragning i fattigvårdsnämnden vann icke kommitterades omorganisationsförslag odeladt bifall. Här sökte kritiken visa, att reformen var obehöflig eller i alla händelser för vidtgående.³ Emellertid slöto sig flertalet af nämndens ledamöter till förslaget, hvilket af stadsfullmäktige den 8 november 1898 godkändes i nästan oförändradt skick — och den 22 december samma år stadfäste K. Maj:t de ifrågasatta förändringarna i nämndens instruktion.

Följande år tillträdde fattigvårdsinspektören sin mångpröfvande befattning, hvilken enligt instruktionen⁴ ålägger honom »att ägna sorgfällig upp-

¹ Bengt Oxenstierna. Stockholms Stads Fattigvård. Grundvilkoret för dess rationella ordnande. En studie och en kritik. Sthlm 1898.

² Stockholms Stads Fattigvård. Några tankar och inkast med anledning af broschyren »Stockholms stads fattigvård. Grundvilkoren för dess rationella ordnande. En studie och en kritik af Grefve B. Oxenstierna». Sthlm 1899.

³ Fattigvårdsnämndens protokoll den 24 april 1898.

⁴ Instruktion för Fattigvårdsinspektören i Stockholm af Stadsfullmäktige antagen den 8 november 1898.

märksamhet åt allt, som rör den allmänna fattigvården i hufvudstaden, verka för dess följdriktiga handhavande och sunda utveckling, hos fattigvårdsnämnden och de under densamma lydande styrelser göra de framställningar, hvilka till vinnande häraf påkallas, samt bringa fattigvårdsnämndens beslut till verkställighet, där ej detta enligt gällande allmänna föreskrifter eller nämndens beslut tillkommer annan». Fattigvårdsinspektören erhöll till närmaste biträde och ersättare en tjänsteman, benämnd fattigvårdsinspektörsassistent.¹ Därjämte ökades nämndens öfriga tjänstepersonal genom anställande af en registrator, en förste och en andre amanuens samt biträden för registerarbetet och andra inom nämndens expedition förekommande göromål.² Slutligen tillsattes erforderligt antal tillsyningsmän »för verkställande af undersökningar och utredningar rörande ifrågasatta fattigunderstöd».

En nödvändig förutsättning för genomförandet af fattigvårdens centralisering var utan tvifvel upprättandet af inspektörsbefattningen jämte tillsättandet af erforderligt antal biträden, men kärnan i den genomförda organisationen skulle dock vara den delegation, åt hvilken nämnden anförtrodde det maktpåliggande uppdraget »att i fråga om fattigvårds beviljande med nämndens rätt besluta i enlighet med de föreskrifter, som af nämnden meddelas». För denna delegation, kallad »Fattigvårdsnämndens delegerade för beviljande af fattigvård», fastställde nämnden 1899 en instruktion³, som 1904 omarbetades i syfte att tillerkänna delegerade än större befogenhet. Ur denna senare instruktion må företrädesvis sådana bestämmelser anföras, som i någon mån kunna åskådliggöra gången af det nuvarande fattigvårdsarbetet.⁴ Fattigvårdsnämnden utser årligen bland sina ordinarie ledamöter eller deras suppleanter tre delegerade, af dem en ordförande och en vice ordförande jämte tre suppleanter. I regeln sammanträda delegerade hvarje onsdag. Ärenden, som skola komma till behandling vid sammanträdet, beredas och föredragas af fattigvårdsinspektören, hvilken äger rätt att i öfverläggningarna men icke i besluten delta. Efter pröfning af de hjälpsökandes behof och i öfrigt förekommande omständigheter äga delegerade att dels på förslag af vederbörande fattigvårdsstyrelse bevilja understöd att utgå för en gång eller för viss kortare tid eller ock, då hjälpsökanden äger hemortsrätt i främmande kommun, tills vidare under den tid behofvet är styrkt enligt § 1 i kungl. förordningen den 9 juni 1871 angående fattigvården, och dels efter anmälan godkänna af fattigvårdsstyrelse

¹ Instruktion för Fattigvårdsinspektörsassistenten af Fattigvårds-Nämnden fastställd den 7 januari 1902.

² Instruktion för den vid Stockholms stads Fattigvårdsnämnds register anställda tjänstepersonalen af Fattigvårdsnämnden fastställd den 17 Mars 1903. — Innehåller föreskrifter för registratorn, förste och andre amanuensen samt extra biträden.

³ Instruktion för fattigvårdsnämndens delegerade för beviljande af fattigvård, af nämnden gillad och fastställd den 30 januari 1899. — Den nu gällande instruktionen är utfärdad den 7 mars 1904.

⁴ En kort redogörelse härför lämnas i den af Centralförbundets för socialt arbete utgifna skriftserien N:o 5. Tjänstemannasystem och Vårdaresystem i svenska städers fattigvård. Sthlm 1906.

i trängande fall utan föregående hemställan utbetalade understöd eller eljest vidtagna åtgärder». Delegerade äga vidare att, i öfverensstämmelse med gällande föreskrifter för intagning å de under fattigvårdsnämnden lydande inrättningar, till dessa anstalter remittera behöfvande. Slutligen hafva delegerade befogenhet att för det fall, att det till följd af särskilda omständigheter någon gång skulle befinnas, att ofvan anvisade utvägar för afhjälpande af eller lindring i uppkommen nöd icke göra tillfyllest eller lämpligen kunna anlitas, »vidtaga den åtgärd, som i oförmälda hänseende anses oundgängligen erforderlig». Fattigvårdsinspektören befordrar delegerades beslut till verkställighet samt äger under tiden mellan delegerades sammanträden i ärenden, som icke tåla uppskof, vidtaga nödiga åtgärder, med skyldighet att underställa delegerade dessa åtgärder vid deras näst infallande sammanträde.

Centraliseringen af fattigvårdsförvaltningen hos nämnden hade naturligtvis äfven till följd en omarbetning af den 1887 för fattigvårdsstyrelserna utfärdade instruktionen, om hvilken i det föregående talats. Enligt en från och med 1899 gällande instruktion¹ ha styrelserna visserligen behållit sin förra sammansättning men deras befogenhet har däremot blifvit väsentligen begränsad. Numera tillkommer det hvar och en af de åtta fattigvårdsstyrelserna »att utöfva den närmaste och omedelbara tillsynen öfver de fattiga inom församlingen samt, där sådant är för styrelsen medgifvet, själf vidtaga eller i annat fall hos fattigvårdsnämnden föreslå de åtgärder, som af behovet påkallas och för ett rätt handhavande af den offentliga fattigvården inom församlingen erfordras». Vikten af noggranna undersökningar för bedömande af behovet af sökt understöd betonas i följande föreskrift: »Vid pröfning af fråga om och i hvilken mån fattigvård bör lämnas, skall styrelsen städse göra sig underrättad om den hjälpsökandes lefnadsförhållanden och verkliga behof samt öfriga omständigheter, hvilka för fattigvårdsfrågans riktiga behandling kunna vara af betydelse, såsom den hjälpsökandes större eller mindre förmåga att bidra till sitt uppehälle, hans hemortsrätt samt den ansvarighet för behofvets afhjälpande, hvartill föräldrar eller barn eller ock andra enskilde personer kunna förbindas». — De understöd, som styrelsen äger bevilja, angifvas i följande bestämmelser: »Efter eget bepröfvande må styrelsen meddela hjälpbehöfvande, under den tid behofvet fortfar, nödtorftigt understöd i mat och ved, så ock, i den mån särskildt anvisade fonder ej lämna tillgång för ändamålet, åt barn inom skolåldern, som i anseende till brist på kläder eller skodon förhindras att bevista folkskola, låta anskaffa oundgängligen nödig beklädnad. — Kan nöden ej på nu angifna sätt afhjälpas eller pröfvas den behöfvande lämpligare böra på annat sätt understödjas, skall styrelsen hos fattigvårdsnämndens delegerade för fattigvårds beviljande göra hemställan om den åtgärd, som styrelsen i öfverensstämmelse med gällande föreskrifter kan finna ändamålsenligast. Ifrågasättes därvid understöd i penningar, bör styrelsen såväl föreslå un-

¹ Instruktion för Församlingarnas Fattigvårdsstyrelser, af Stockholms stads fattigvårdsnämnd gillad och fastställd den 30 januari 1899.

derstödssummans belopp som ock angifva den tid, för hvilken styrelsen anser understödet böra utgå. — Är i något fall, där nämnda åtgärder ej göra tillfyllest eller lämpligen kunna användas, nöden så trängande, att delegerades beslut ej kan afvaktas, må styrelsen utan hinder af hvad ofvan stadgats lämna tillfälligt understöd i penningar eller vidtaga annan åtgärd för tiden intill dess delegerade hunnit i ärendet besluta; åliggande det dock för sådant fall styrelsen att vid delegerades först infallande sammanträde anmäla hvad som förekommit samt, därest ytterligare åtgärder erfordras, därom framställa förslag». — Då styrelsen gör framställning till delegerade för beviljande af fattigvård, skall framställningen åtföljas af samtliga handlingar, på hvilka denna grundas. »I framställningen böra ock i korthet upptagas de upplysningar af vikt för fattigvårdsfrågans bedömande, som, utöfver hvad handlingarna innehålla, vid ärendets handläggning hos styrelsen kunna hafva vunnits». — Liksom förut äger verkställande direktören att, under tiden mellan styrelsens sammankomster pröfva frågor om beviljande af sökt fattigvård »samt, allt efter omständigheterna, antingen därom besluta eller hos fattigvårdsnämndens delegerade göra framställning», äfvensom att vidtaga andra för fattigvårdens handhavande nödiga åtgärder, som icke låta uppskof, dock med skyldighet för honom att samtliga åtgärder hos styrelsen vid dess först infallande sammanträde anmäla. Slutligen bestämmes i gällande instruktion, att verkställande direktören skall vara å styrelsens ämbetslokal tillstädes minst två dagar hvarje vecka under tid, som bör genom anslag å lokalen tillkännagifvas.

För utredning af de hos fattigvårdsstyrelserna förekommande understödsbehof, äga dessa styrelser — förutom det biträde, som rotemännen fortfarande skola lämna — att påräkna hjälp dels af fattigvårdsnämndens tillsyningsmän och dels af inom församlingarna anställda diakonissor eller andra kvinnliga biträden.¹ Omfattningen af dessa undersökningar belyses af följande utdrag ur den för tillsyningsmännen föreskrifna instruktion.² Tillsyningsmannen skall genom besök i den hjälpsökandes bostad och annorledes söka skaffa tillförlitliga uppgifter rörande bland annat: den hjälpsökandes behof af understöd och orsaken härtill; den hjälpsökandes vistelseort under senaste åren samt därunder erhållen fattig- eller sjukvård och på grund däraf hans hemortsrätt samt befintligheten af försörjningspliktiga anhöriga; den hjälpsökandes sedliga vandel och hälsotillstånd; antalet inom eller utom hemmet varande minderåriga eller öfveråriga barn jämte fosterbarn; barnfaderns namn, yrke och vistelseort, i händelse barnen äro oäkta; bostadens beskaffenhet och för densamma bestämd hyra; de arbetskyldiges inkomster samt öfriga förhållanden, som på fattigvårdsbehofvet kunna in-

¹ Diakonissorernas fattigvårdsarbete inom församlingarna angifves i Förslag till instruktion för diakonissor, anställda i fattigvårdens tjänst, föredraget inför verkställande direktörerna den 13 december 1900. Tryckt 1904.

² Instruktion och Arbetsordning för de vid utredningsbyrån anställde tillsyningsmännen af Fattigvårdsnämnden fastställd den 7 januari 1902. — Denna fullständigas af Förslag till Instruktion för de biträdande tjänstemännen vid Fattigvårdsstyrelserna i Stockholm, föredraget inför verkställande direktörerna den 30 mars 1903. Tryckt 1904.

verka. — Tillsyningsmannen åligger därjämte, att, om han vid undersökning finner annan familj vara i stor nöd, vanvårda barn eller fosterbarn, bebo osund lägenhet, eller föra ett dåligt och lastbart lefnadssätt, därom genast lämna fattigvårdsinspektören underrättelse, så ock om hvad i öfrigt om fattigvårdsförhållanden kan komma till hans vetskap.

I delegerades skön ligger nu att söka vidare utveckla den nya fattigvårdsorganisationen. De äro bäst i tillfälle att uppmärksamma de brister, som förhända ännu vidlåda densamma, samt att förebygga de misstag och misstyndningar, som kunna försvåra dess ytterligare utveckling.

I 1892 års revisorers framställning uttalades några önskemål, som nog med tiden komma att uppfyllas. För framställande af mera bestämda förslag, säga de, erfordras vidlyftigare undersökningar än dem, som de kunnat verkställa, hvarför de, med framhållande af det angelägna i att dessa frågor tagas under allvarlig öfverläggning, för sin del endast velat påpeka, »att en noggrannare och tillförlitligare tillsyn öfver understödstagarne möjligen skulle kunna ernås genom användande i fattigvårdens tjänst af frivilliga krafter, under sakkunnig ledning och på lämpligt sätt organiserade». I dessa ord återfinnes tanken på en fördelning af fattigvårdsarbetet »mellan aflönade tjänstemän och kommunala förtroendemän». Fördelarna af en dylik sammanställning af arbetskrafter inom fattigvården har särskildt en med denna fråga förtrogen författare i ett märkligt arbete¹ påpekat. Författaren anför öfvertygande bevis för, att hvarken tjänstemannasystemet eller vårdaresystemet, ensamt hvar för sig, kan uppfylla fordringarna på ett fullständigt fattigvårdsarbete i fråga om undersökning, vård och kontroll. Han drager häraf följande slutledning: »En tidsenlig fattigvård åstadkommes bäst därigenom, att allt hvad angår legal undersökning och kontroll äfvensom förslag till offentligt understöd öfverlämnas åt fast anställda aflönade tjänstemän, men att det rent personliga i fattigvårdsfallens behandling anförtros åt samhällets förtroendemän». Mot dem, som vore sinnade att tro, att en dylik organisation blefve ett värdelöst lappverk, säger författaren, att en fördomsfri, mera inträngande undersökning af förhållanden måste leda till den uppfattningen, »att en organisation, som i sig upptager och med hvarandra sammansmälter de mest karaktäristiska egenskaperna hos de två systemen och därmed hos de två stora kulturfolken — det engelska och det tyska — från hvilka de utgått, det enas realism, det andras idealism, är å ena sidan ett troget uttryck för tiden, å den andra ett återuppväckande, med tillpassning efter moderna förhållanden, af den urkristna, apostoliska fattigvården med dess aflönade, speciellt utbildade diakoner och frivilliga, organiserade kärleksverksamhet, ett återvändande således till urkällan, ur hvilken det kristligt humana kärlekslifvet först strömmade. Visst är, att utvecklingen faktiskt går i den riktningen».

¹ A. O. Stenkula, Om Fattigvård, Malmö 1902, s. 173 ff.

Centralisering af fattighusen. — Omorganisation af stadens fattigvårdsanstalter. — Barnavård.

En centralisering af fattighusen i syfte att kunna härbergera alla fattighushjon inom två större inrättningar — den ena på Norr och den andra på Söder — äfvensom en reformering af fattigvårdsstyrelserna i ändamål att öfverlämna åt skilda styrelser ledningen af de centraliserade fattighusen och förvaltningen af fattigvården inom församlingarna hade stadsnämnden redan 1859 beslutat. I skrifvelse¹ till öfverståthållaren redogjorde nämnden för sin centraliseringsplan och anförde bl. a. följande: »Det har länge varit insedt och erkänt, att till Fattigvårdens ändamålsenliga ordnande och förbättring inom Hufvudstaden skulle i väsentlig mån bidra derest, i stället för de särskildt uti hvarje församling förlagda, under olika förvaltningar ställda och i följd deraf splittrade anstalter för fattighus- och försörjningshjons vårdande, större för hela Kommunen gemensamma inrättningar i berörda ändamål blefve härstädes bildade. De hitintills vidtagne åtgärderna hafva emellertid afsett endast försörjningsanstalterna, hvilka företrädesvis hafva varit i behof af förbättring. Men Stads Nämnden har ej kunnat förbise, att utan en centralisering jämväl af fattighusen det svårigen skall hädanefters mera än hittills blifva för Nämnden möjligt att bringa Fattigvårdsstyrelsernas inom de 8 territoriella Församlingarne administrativa åtgöranden till annan öfverensstämmelse än den rent formella, hvarföre ock inom Stads Nämnden, hvilken inför det Allmänna uppbär ansvaret för det sätt, hvarpå fattigvårdsförvaltningen i sin helhet utöfvas, den åsikt allt mer och mer vunnit insteg, att full ordning och i alla delar ändamålsenlig behandling af fattigvårdsangelägenheten icke kan vinnas med mindre fattighusen på enahanda sätt, som dels redan skett, dels kommer att ega rum med försörjningsanstalterna, centraliceras så att alla fattighjon sammanflyttas på två stora Inrättningar, den ena på Norr- och den andra på Södermalm». Det blef fattigvårdsnämnden gifvet att utföra stadsnämndens planer.

Sammanslagningen af de norra fattighusen var fullbordad 1873. Början gjordes med öfverflyttning af Klara fattighus till Sabbatsberg — en åtgärd, som 1862 bestämdes. Det s. k. försörjningshuset å Sabbatsberg, som uppfördes 1814 för försörjningshjon tillhörande församlingarna inom broarna, men som efter 1860, då dessa underhållstagare flyttades till stadens Allmänna försörjningsinrättning på Kungsholmen, hade blifvit användt för andra

¹ Stadsnämndens skrifvelse till Öfverståthållare Embetet med anhållan om sammankallande af sockenstämmor för församlingarnes hörande i frågor rörande fattigvårdens centralisering den 23 juni 1859. — Jfr. Stadsnämndens protokoll den 16 april 1859 och Kommitterades förslag afgifvet den 10 febr. s. å. I fattigvårdsnämndens arkiv.

ändamål, uppläts, efter verkställda påbyggnads- och inredningsarbeten, den 24 juli 1866 för Klara församlings fattighushjon till ett antal af 170 personer.

Redan året förut hade fattigvårdsnämnden utsett en särskild styrelse och utfärdat ett nytt reglemente¹ för »Sabbatsberg Fattighus-Inrättning», såsom anstalten kallades intill 1899, då den fick den mera tidsenliga benämningen »Sabbatsbergs Ålderdomshem». Aflösningen af de förra fattighusstyrelserna skedde på det sättet, att den äldre styrelsen för Sabbatsberg afträdde med 1866 års början och styrelsen för Klara fattighus upphörde vid hjonens afflyttning från den gamla fattigbyggnaden.

Det för Sabbatsbergs fattighus 1865 utfärdade reglemente blef fortfarande bestämmande för inrättningen, äfven sedan denna ytterligare utvidgats med de öfriga norra fattighusen. De viktigare föreskrifterna i detta och senare reglementen kunna här i ett sammanhang anföras.

Enligt 1865 och 1871 års reglementen skulle styrelsen för Sabbatsbergs fattighus bestå af sju ledamöter. Antalet af dessa bestämdes 1904 till åtta. — Styrelsens uppgift och befogenhet angifvas i ungefär samma ordalag uti alla för inrättningen utfärdade föreskrifter. I nu gällande reglemente säges: »Styrelsen håller uppsikt och vård om hemmet, dess byggnader och öfriga tillhörigheter, tillser att å hemmet intagna komma i åtnjutande af erforderlig vård och det underhåll, hvarom Fattigvårdsnämnden särskildt förordnar, äfvensom af de gåfvor och räntemedel, som vid hemmet böra utdelas, föranstaltar, att mathållningen å hemmet på lämpligaste sätt ordnas, samt ombesörjer i öfrigt hemmets alla angelägenheter; egande styrelsen till upprätthållande af ordning, snygghet och sedlighet inom hemmet att vidtaga de åtgärder och meddela de föreskrifter, som anses erforderliga». — Styrelsen har till sitt biträde en syssloman, hvilken samtidigt är inrättningens förestandare, redogörare och räkenskapsförare. Han äger att å styrelsens vägnar utöfva öfver underhållstagarne den husbonderätt, »som, enligt gällande förordning angående fattigvården, Fattigvårdsnämnden öfver dem tillkommer». — Jämlikt 1865 och 1871 års reglementen bestämde fattigvårdsnämnden såväl hvilka af församlingarnas fattigvårdsstyrelser ägde att förordna om behöfvandes intagning å inrättningen, som det antal platser, öfver hvilka en hvar af dessa styrelser borde förfoga. I sammanhang med 1898 års stora omorganisation af fattigvården förändrades denna bestämmelse därhän, att

¹ Reglemente för Sabbatsbergs Fattighus-Inrättning. Af Fattigvårds-Nämnden gilladt och fastställt den 19 September 1865. — Nytt reglemente utfärdades den 4 nov. 1871. — Nu är gällande: Reglemente för Sabbatsbergs Ålderdomshem af Fattigvårdsnämnden fastställt den 11 januari 1904.

Af styrelsen ha utfärdats följande föreskrifter:

Instruktion för Sysslomannen och Predikanten vid Sabbatsbergs Fattighus-Inrättning. Af Inrättningens styrelse gillad och fastställd den 6 November 1865.

Instruktion för vaktmästaren vid Sabbatsbergs ålderdomshem och Instruktion för portvakten vid Sabbatsbergs ålderdomshem. Dessa båda instruktioner äro af styrelsen fastställda den 11 maj 1904.

Ordningsregler för understödstagarna vid Sabbatsbergs ålderdomshem. Stockholm den 1 April 1905.

intagning å inrättningen sker medelst remiss af fattigvårdsnämndens delegerade för beviljande af fattigvård efter förslag af fattigvårdsstyrelserna inom församlingarna och styrelsen för Allmänna försörjningsinrättningen.

Samma skäl, som hade föranlett flyttningen af Klara fattighus, skulle äfven förmå nämnden att vidtaga åtgärder för en snar öfverflyttning till Sabbatsberg af de öfriga norra fattighusen. Senast 1866 hade frågan behandlats af en kommitté, som förordade byggandet af två större logementshus inom Sabbatsbergsområdet, »der det finnes tillräckligt utrymme för uppförandet af byggnader, afsedda att inrymma samtliga de norra församlingarnes fattighushjon».¹ I brist af tillgångar för utförandet af denna plan måste emellertid frågan hvila tills vidare. Sedermera, då det 1869 lyckats fattigvårdsnämnden att sälja fattighustomten i Klara,² upptog nämnden åter ärendet till behandling och beslöt, närmast i anslutning till 1866 års förslag, att hos stadsfullmäktige anhålla om bemyndigande att å Sabbatsberg få uppföra två större byggnader, beräknade att kunna rymma 566 platser. Såsom skäl för denna hemställan³ anfördes bl. a. följande: »Då de gamla fattighusen ingalunda motsvara nutidens fordringar på en väl ordnad fattiginrättning; då egendomen Sabbatsberg lämnar mer än tillräckligt utrymme för uppförande af ej blott tvänne utan, om framdeles skulle finnas erforderligt, än flera byggnader; då ifrågavarande församlingars fattighushjon genom deras vårdande å Sabbatsberg komme att beredas de fördelar, som detta ställe framför de nuvarande fattighuslokalerna inom nämnda församlingar i sanitärt hänseende erbjuder; då tillgångar till bestridande af omkring halfva byggnadskostnaden redan förefinnes och det belopp, som derutöfver erfordras, lätteligen kan godtgöras genom de medel, hvilka vid framdeles skeende försäljning af de gamla fattighusen komma att inflyta; samt då slutligen genom en dylik förflyttning en ej obetydlig årlig besparing torde allmänna fattigvården tillskyndas, har det väckta förslaget syntts Nämnden böra, så fort ske kan, bringas till verkställighet». Sedan stadsfullmäktige 1870 här om beslutat, lät nämnden ofördröjligen börja byggnadsarbetet, och den 10 juni 1872 kunde de tvänne nya logementshusen mottaga de norra församlingarnas samtliga fattighushjon, som beräknades till 525 personer men vid tiden för öfverflyttningen utgjorde 514. Hela antalet underhållstagare uppgick 1873 till öfver 900 personer. För närvarande kan inrättningen hysa 1,010 fattiga, men i den närmaste framtiden lär dock antalet platser komma att åter reduceras till omkring 900.

¹ Kommitterades utlåtande angående sammanslagning och flyttning af de norra församlingarnas fattighus, afgifvet den 17 dec. 1866, och Kommitterades betänkande rörande samma fråga, afgifvet den 17 febr. 1870.

² Efter de öfriga fattighusens utrymmande försälldes de gamla byggnaderna i Kungsholmen 1872 och i Adolf Fredrik 1873 till de respektive församlingarna, hvaremot de i Jakob och Johannes öfverlämnades 1875 samt de i Maria och Katarina 1888 till stadens drätsel-nämnd.

³ Fattigvårdsnämndens skrifvelse till stadsfullmäktige den 25 febr. 1870.

Till föregående skildring af den gamla fattighusinrättningen finnes bifogad en allmän plan af Sabbatsberg samt en afbildning af dess äldsta byggnader. Här bör då icke heller saknas en bild af åtminstone en af de omnämnda nya byggnaderna, hvilka på sin tid räknades till de största och bästa bland hufvudstadens barmhärtighetsanstaller.



Sabbatsbergs ålderdomshem. En af de nyare byggnaderna.

Efter de två nya byggnadernas uppförande undergick den stora Sabbatsbergstomten betydliga förändringar och styckningar. De osunda ruddammarna igenfylldes, marken planerades och större delen af tomten ordnades till en vacker park. Dessförinnan, nämligen 1870, hade Sabbatsberg måst afträda en betydande del af sitt vidsträckt område för att bereda plats åt det stora sjukhuset, — Stockholms första nybyggda sjukhus — hvilket därstädes öppnades 1879 under benämning Sabbatsbergs sjukhus.¹ Samtidigt med sjukhusets öppnande införlifvades däremot åter med fattighuset en större byggnad, det s. k. vårdshuset, som sedan 1865 användts till provisoriskt sjukhus med 80 sängar. Senare företogs åter markafsöndringar af Sabbatsbergsområdet, exempelvis för att bereda utrymme åt en inom trakten påyrkad lek- och promenadplats. Men oaktadt dessa styckningar åtnjuter ålderdomshemmet fortfarande fördelen af ett vackert och fritt läge.

Genomförandet af de södra fattighusens sammanslagning och förflyttning kräfde längre tid och större ihärdighet. Möjligen hade centraliseringsifvern något svalnat eller verkade de stora utgifterna afskräckande på för-

¹ F. W. Warfvinge, Sabbatsbergs sjukhus 1879—1903. Sthlm 1903.

kämparne af en definitiv reglering af fattighusinrättningarna. Fara var i alla fall att frågan hade dött bort, om icke revisorerna hade hållit den vid lif genom att oupphörligen erinra om nödvändigheten att flytta fattighusen ur de gamla och olämpliga byggnaderna. Sitt omdöme om de södra fattighusen sammanfatta 1872 års revisorer i följande uttalande¹: »Utom det att Maria församlings fattighus är i hög grad besväradt af fukt samt Katarina fattighus trångt och fullt af ohyra, är det sistnämnda jämväl i så hög grad eldfarligt, att, i händelse eldsvåda där skulle utbryta, högst sannolikt är, att människolif komme att spillas». På grund häraf tillsatte fattigvårdsnämnden en kommitté, som i sitt 1873 afgifna utlåtande² anslöt sig, ehuru med tveksamhet, till ett förut väckt förslag, att till Sabbatsberg äfven förlägga de södra fattighusen. Frågan hänsköts till förnyad utredning och pröfning, hvarvid nämnden 1874 fann anledning att för sin del besluta de södra fattighusens sammanslagning inom en gemensam ny byggnad på Södermalm. Men ännu skulle närmare tio år förlöpa, förrän stadsfullmäktige slutligen beviljade erforderliga medel till det föreslagna fattighuset. Med åren hade fattigvårdens behof af utrymme ökats, hvarföre det vid byggnadsfrågans afgörande bestämdes, att det nya fattighuset skulle rymma omkring 600 platser.³

De stora, prydliga byggnaderna uppfördes å en högt och sundt belägen tomt i kvarteret Vattenpasset inom Maria församling. I den nya inrättningens rymliga och ljusa salar inflyttade under de första månaderna af 1888 samtliga södra fattighushjon, dels de, som voro boende inom Maria och Katarina gamla fattighus, dels de, som voro intagna å Sabbatsberg, sammanräknadt 400 underhållstagare. Fyra år senare hyste inrättningen 640 fattiga. För närvarande lämna lokalerna utrymme för 768 underhållstagare men komma efter upplåtelse af en nu tillbyggd flygel att härbergera omkring 1,150 personer.

Fattigvårdsnämnden gaf inrättningen namnet »Södermalms fattighus», hvilket den behöll intill 1899, då den fick den mera tilltalande benämningen »Rosenlunds Ålderdomshem». Af detta stadens nyaste och inom kort äfven största hem för fattiga ålderstigna män och kvinnor torde en afbildning här vara på sin plats.

Genom ett 1887 utfärdadt reglemente⁴ hade nämnden öfverlämnat vår-

¹ Berättelse af revisorerne för granskning af Stockholms stads fattigvårds räkenskaper och förvaltning år 1872, afgifven den 30 mars 1874.

I såväl fattigvårdsnämndens som revisorernas årsredogörelser saknas meddelande om de södra fattighusen intill 1888, då styrelsen för Södermalms fattighus afgaf sin första berättelse.

² Kommitterades utlåtande angående de södra fattighusens flyttning och sammanslagning, afgifvet den 10 dec. 1873.

³ Utlåtande af särskilda kommitterade angående södra fattighusets byggande i kvarteret Vattenpasset på Södermalm, afgifvet den 12 jan. 1883.

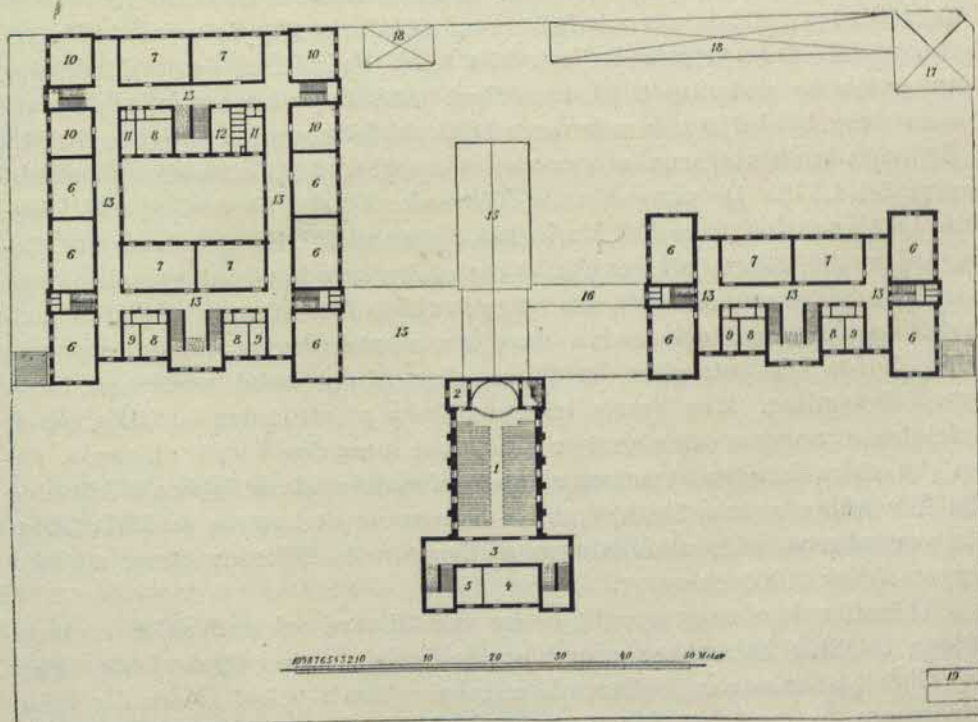
⁴ Reglemente för Södermalms Fattighus, af Fattigvårdsnämnden gilladt och fastställt den 21 November 1887. — Nu gällande är: Reglemente för Rosenlunds ålderdomshem af Fattigvårdsnämnden fastställt den 11 Januari 1904.

Af styrelsen är utfärdad följande föreskrift:

Instruktion för läkaren vid Rosenlunds ålderdomshem af styrelsen fastställd den 13 November 1901.



Rosenlunds äldreomsorgshem.



Plan af äldreomsorgshemmet, Våningen en tr. upp.

FÖRKLARINGAR.

1 och 2 Kyrksal med sakristia.
3 Korridor och kapprum.
4 Rum för styrelsen.
5 Rum för expeditionen.
6 och 7 Logement.

8 och 9 Logement.
10 och 11 Logement.
12 Snygningsrum och klosetter.
13 Korridorer.
14 Korridor med snygningsrum.

15 Ekonomibyggnad.
16 Sammanbindningsgång.
17 Låhus.
18 Uthusbyggnader.
19 Portvaktstuga.

den om inrättningen till en särskild styrelse, bestående af 8 ledamöter. Öfriga bestämmelser sammanfalla med det 1871 för Sabbatsberg fastställda reglementet, hvilket i det föregående redan är omtaladt. Det nu för Rosenlunds ålderdomshem gällande reglementet är ordagrant detsamma som för Sabbatsbergs ålderdomshem.

Med uppförandet af de omnämnda byggnaderna vid Rosenlund och Sabbatsberg upphörde för en tid klagomålen öfver osundheten och trångboddheten inom fattighusen. Särskildt för att afhjälpa bristen på utrymme för de olika församlingarnas nödställda hade nämnden långt förut måst anlita åtskilliga utvägar. Vid skilda tillfällen uppdrog sålunda nämnden åt kommitterade att företaga utredning »huruvida och i hvad mån gällande bestämmelser angående högsta antalet fattighushjon inom hvarje församling motsvarade församlingarnes olika behof». På grund af dylika utredningar¹ företog nämnden dels ökning af antalet platser inom inrättningarna, dels omreglering af de för hvarje församling beräknade antalet dylika.

Samtliga platser inom fattighusen uppgingo 1860 — då försörjningshjonen öfverflyttades till den nya inrättningen på Kungsholmen — till ett antal af 1,156 men ökades 1868 till 1,239. Af dessa tillhörde 175 Nikolai församling, 160 Klara, 200 Jakob och Johannes, 168 Maria, 200 Katarina, 51 Kungsholmen, 166 Ladugårdslandet och 119 Adolf Fredrik. I denna fördelning företogs en ny reglering 1879, men först 1888 fixerades antalet platser vid Sabbatsberg till 1,010 och sedermera 1897 vid Södermalms fattighus till 768. I de båda inrättningarna sammanlagdt uppgick 1898 antalet underhållstagare till 1,778. De voro sålunda fördelade: Nikolai församling 165, Klara 161, Jakob och Johannes 205, Maria 283, Katarina 342, Kungsholmen 147, Ladugårdslandet 230, Adolf Fredrik 195 och Allmänna försörjningsinrättningen 50. Dess bättre upphörde då den länge brukliga fördelningen af platser mellan församlingarna, och sedan dess har upptagning af underhållstagare i fattighusen bestämts efter det större eller mindre antal behöfvande inom hvarje församling. Man kunde icke ens tänka på att längre fasthålla vid en indelning af norrbor och söderbor i fråga om intagning å inrättningarna. Inom det södra fattighuset funnos sålunda ofvannämnda år fattiga tillhörande alla församlingar utom Storkyrkan. — Sammanlagdt komma de båda fattigvårdsanstalterna, efter utvidgningen af Rosenlunds ålderdomshem, att härbergera öfver 2,000 personer.

Ålderdomshemmens uppgift är nu »att till vård och underhåll emottaga sådana till Stockholms kommun hörande fattiga, som i följd af hög ålder, bräcklighet eller annan fortfarande anledning äro i behof af ständigt hjälp och genom hedrande vandel gjort sig förtjänta att å sådant hem intagas».

¹ Kommitterades utlåtande angående fördelning af hjonen inom fattighusen, afgifvet den 20 maj 1867. — Jfr. Kommitterades betänkande angående sammanslagning och flyttning af fattighusen, äfvensom Särskilda kommitterades betänkande och förslag angående fattigvårdens organisation i vissa delar, med tillhörande handlingar och bland dessa en P. M. angående grunderna för fördelningen emellan de olika församlingarna af platserna på kommunens fattighus.

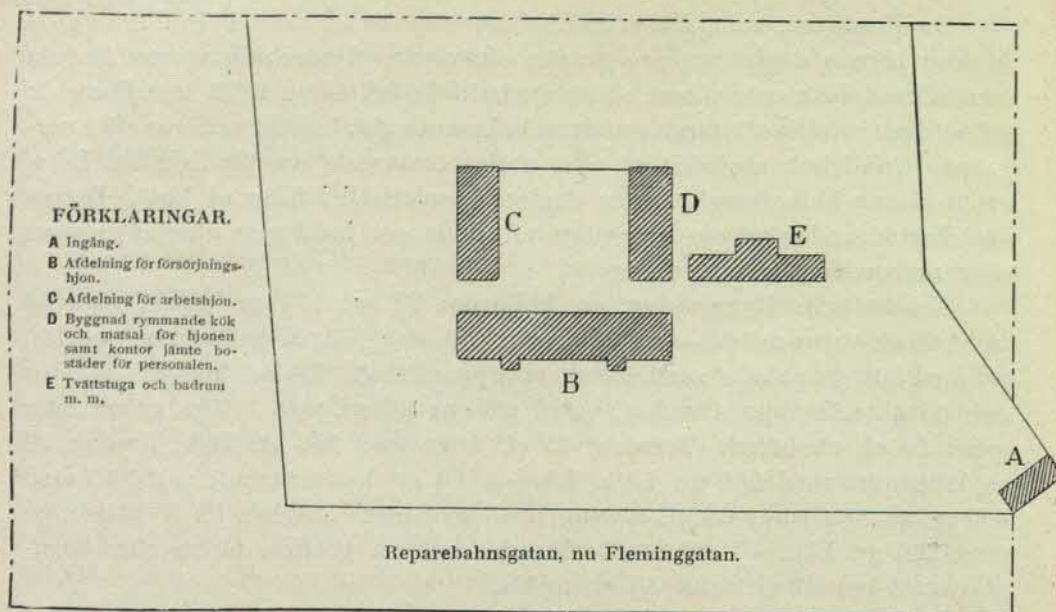
De förmåner, som dessa inrättningar för närvarande, i jämförelse med fordom bereda de fattiga, äro ganska afsevärda. Underhållstagarne åtnjuta bostad med lyse och värme samt i särskilda fall äfven tvätt, hvarjämte de månatligen erhålla ett mindre understöd i penningar, hvilket varierar efter personens sjuklighet, medellöshet eller andra ömmande omständigheter. Dessutom lämna ålderdomshemmen dagligen underhåll i form af kost. Denna kost bestod under många år endast af soppa och bröd men utdelas numera efter nedanstående spisordning:

Frukostmål: Hvarje dag, en bulle om 77 gr., 170 gr. mjukt rågröd samt 40 cl. varm mjölk. — Middagsmål: Måndag, kött eller fläskkorf om 100 gr. med 300 gr. potatis samt 65 cl. risgrynsvälling. Tisdag, 250 gr. lungmos och 65 cl. saftsoppa. Onsdag, $\frac{1}{2}$ rå sill om 100 gr. med 110 gr. gröna ärter samt 45 cl. chokolad. Torsdag, 65 cl. ärter med 150 gr. fläsk. Fredag, 52 cl. köttsoppa med 200 gr. kött. Lördag, 60 gr. konserveradt salt kött med 300 gr. potatis samt 65 cl. saftsoppa eller ölsupa. Söndag, 52 cl. köttsoppa med 200 gr. kött. — Aftonmål: Hvarje dag, en portion hafre- eller korn-grynsgröt om 52 cl. samt 40 cl. mjölk.

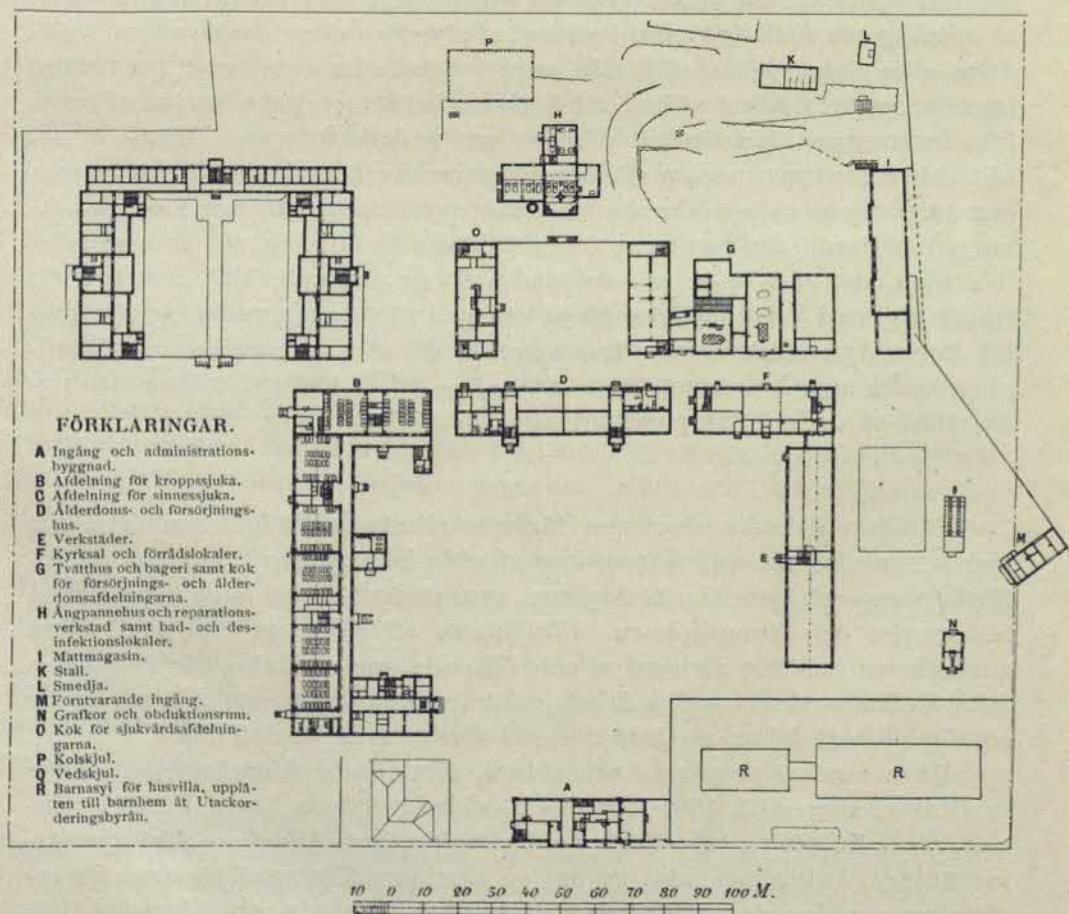
Underhållstagarne kan skiljas från ålderdomshemmet för det fall han vägrar »att ställa sig till efterrättelse de föreskrifter, som till vidmakthållande af ordning och sedlighet inom hemmet, af styrelsen eller sysslomannen meddelas, eller visar tredska, själfsvåld, oordentlighet eller sturskhet». Dess bättre inträffar numera högst sällan, att åtgärder behöfva vidtagas för att aflägsna från inrättningen fridstörande eller lastbara underhållstagarne. Likaså är det sällsynt, att intagen person själfmant lämnar den fristad, som blifvit honom beredd. Såsom en egendomlig händelse omnämner styrelsen för Sabbatsbergs fattighus i sin berättelse öfver 1874 års förvaltning, att »tvenne qvinnliga hjon, det ena 70 år och det andra 66 år gammalt, låtit utskrifva sig från fattighuset uti uppgifven afsikt att med något emigrantfartyg öfverresa till Norra Amerika och efter framkomsten dit söka genom andra fortskaffningsmedel uppnå mormonstaten Utah». — Af de i ålderdomshemmen under 1904 vårdade 1,921 personer voro 1,563 öfver 70 år.

Förutom ålderdomshemmen förfogar allmänna fattigvården öfver två andra likaledes för vuxna personer afsedda inrättningar, nämligen de två försörjnings- och arbetsinrättningarna, som stadsnämnden hade upprättat på Södermalm och Kungsholmen. Förtjänsten att efter hand ha gifvit dessa anstalter en behöflig utvidgning och tidsenlig omgestaltning bör tillskrifvas fattigvårdsnämnden. — Då Arbetsinrättningen kommer att skildras under en särskild afdelning, utelämnas den i förevarande framställning.

Huru mycket penningar och arbete, som offrats på omdaning af den inrättning, som intill 1864 kallades Stockholms Stads Norra Försörjnings- och Arbets-Inrättning och därefter »Stockholms Stads Allmänna Försörjningsinrättning», tydliggöres bäst genom en sammanställning af planerna för inrättningen, sådan den 1860 tedde sig i sitt första skede och sådan den 1905 efter mångfaldiga förändringar framträder.



Plan af Stockholms stads norra försörjnings- och arbetsinrättning 1860.



Plan af Stockholms stads allmänna försörjningsinrättning 1905.

Efter föredöme af stadsnämnden, hvilken 1860 hade till den nya Försörjningsinrättningen öfverflyttat de norra församlingarnas försörjningshjon, beslöt fattigvårdsnämnden 1864 att till densamma ytterligare öfverflytta de södra församlingarnas försörjningshjon, men samtidigt att förlägga till den äldre arbetsinrättningen flertalet af de i Försörjningsinrättningen befintliga arbetsföra manliga hjonen. Därmed fullbordades den fastställda centraliseringen af försörjningshusen och tillämpades den utan tvifvel riktiga grundsatsen att, så vidt möjligt, åtskilja arbetsföra och icke arbetsföra underhållstagare i ändamål att lättare hålla de förra till arbete och sålunda förmå dem att återgå till själförsörjning.

Enligt 1864 års reglemente¹ blef Försörjningsinrättningens uppgift »att emottaga och vårda fattiga, som, i följd af särskilda olycksfall, anhörigas frånfälle eller andra omständigheter, tillfälligtvis för någon tid äro i behof af hjälp; hvarförutan hufvudstadens i behof varande arbetsföra och arbetsvilliga innevånare, genom Inrättningens försorg, beredes tillfälle till arbete i deras egen hemvist». — Inrättningen skulle lyda under en styrelse, bestående af 7 ledamöter. Till sitt biträde hade denna styrelse en syssloman, som var på en gång föreståndare, redogörare och kassaförvaltare vid inrättningen. Öfver underhållstagarne hade han den husbonderätt, »som enligt gällande Förordning angående Fattigvården, Fattigvårds-Styrelse öfver fattighjon i allmänhet tillkommer». Dessa bestämmelser återfinnas i 1878 års föreskrifter. — I det äldre reglementet sades om underhållstagarnes behandling: »Det hjon, som icke efter högst ett års oafbrutet vistande å Inrättningen återvunnit sin arbetsförmåga i den mån, att det pröfvas böra till Arbets-Inrättning öfverflyttas, eller anses kunna på egen hand sig försörja, må anmälas till intagning å vederbörligt Fattighus, så vidt utrymme för hjonets emottagande där finnes att tillgå. — Hjon, som pröfvas hafva vilja och förmåga att på lofligt sätt sig försörja, så att antagligt är, att det ej kommer att med betlande besvära, bör från Inrättningen utskrifvas». — Ur 1878 års reglemente äro dessa stadganden uteslutna, däremot kvarstår nästan oförändrad följande äldre bestämmelse: »Vägrar hjon att ställa sig till efterrättelse de föreskrifter, som till vidmakthållande af ordning, snygghet och sedlighet inom Inrättningen af Styrelsen eller Syslomanen meddelas, eller vi-

¹ Reglemente för Stockholms Stads Allmänna Försörjnings-Inrättning. Af Fattigvårds-Nämnden gilladt och fastställt den 20 Juni 1864. — Nytt reglemente fastställdes den 4 nov. 1871. — Nu gällande är: Reglemente för Stockholms Stads Allmänna Försörjnings-Inrättning. Af Fattigvårds-Nämnden gilladt och fastställt den 16 September 1878.

Styrelsen för inrättningen har utfärdat följande föreskrifter:

Instruktion för de vid Stockholms Stads Allmänna Försörjnings-Inrättning anställda tjänstemän och betjening; Af styrelsen utfärdad den 16 November 1865. Denna instruktion med däri gjorda ändringar och tillägg förnyades 1869 och 1880.

Förhållningsregler för betjeningen vid Försörjningsinrättningens Sjukhus och Dårasyll. Antagna af dess Styrelse den 13 Maj 1897.

Instruktion för de vid Stockholms Stads Allmänna Försörjningsinrättning anställda tjänstemän och betjente. Af styrelsen den 16 November 1898 fastställd att lända till efterrättelse från och med den 1 Januari 1899.

Ordnings-Regler, som skulle uppläs i åtskilliga lokaler inom inrättningen, utfärdades den 15 juli 1861 och förnyades den 12 nov. 1875.

sar hjon eljest tredska, själfsväld, oordentlighet eller sturskhet utan att låta sig rätta däraf, att dess underhåll för någon tid lämpligen varder af Styrelsen minskadt, eger Styrelsen att sådant hjon till behandling, enligt de för försvarslösa personer gällande författningar, hos Öfverståthållare Embetet för Polis-ärender anmäla». I det senast fastställda reglementet ändrades dock denna bestämmelse därhän, att i fråga om ett så beskaffadt hjon eger Styrelsen förfara på sätt gällande Författningar för sådant fall bestämma».

Efter 1864 ha i öfrigt de för inrättningen utfärdade föreskrifterna knappt undergått andra förändringar än sådana, som påkallats af särskilda stadganden i 1871 års fattigvårdsförordning eller af den 1878 företagna öfverflyttningen till inrättningen af militärförsörjningshjonon. Dessa nya bestämmelser äro sålunda icke kännetecknande för en förbättrad organisation af anstalten. Tydligare bevis härpå lämnar den successiva utvidgningen af inrättningens byggnader, hvilken varit af så betydande omfattning och genomgripande art, att den nästan förändrat inrättningens ursprungliga karaktär.

Nödvändigheten att anlita Försörjningsinrättningen för att bereda skydd åt fattiga i ständigt växande antal förmådde de förvaltande myndigheterna att förbise inrättningens egentliga uppgift, hvilken de själfva hade bestämt, nämligen att vara en tillflyktsort för »tillfälligt» nödställda. Inom otillräckliga och olämpliga lokaler mottogos under åratals icke blott bräckliga och ålderstigna män och kvinnor, utan äfven kropps- och sinnessjuka personer, ja till och med minderåriga barn — med ett ord alla behöfvande, som fattigvården icke på annat sätt kunde hjälpa.

Det var för att hysa allt större hopar af fattiga, som man uppfann de illa beryktade fyr- och sexmanssängarna; som man inredde, så godt sig göra lät, vindarne i logementshusen till sofsalar för ända till 160 sängplatser; som man tillgrep den fördärliga åtgärden att låta samma logement tjäna till arbetslokaler och sofrum; som man förändrade förut trånga lokaler till vård för en mängd kropps- och sinnessjuka. Lyckligtvis har inrättningen haft styresmän, som icke tröttnat yrka på afhjälpan af dylika missgrepp. Efter 1898 ha exempelvis ur logementen försvunnit de gråmalade sängkomplexen och blifvit utbytta med tidsenliga järnsängar. Vidare ha afskaffats de till vattubehållare använda trätunnorna jämte de till tvagningskärl afsedda träbaljorna och i deras ställe anordnats inom särskilda lokaler moderna tvättställ och vattenkastare. Ytterligare ha bannlysts de eldfarliga fotogenlamporna och de osunda järnkaminerna, som blifvit ersatta med elektriska glödlampor och lämpliga värmeledningsapparater. I öfrigt märker man vid ett besök i logementen, att dessa numera icke tjäna samtidigt till arbetslokaler och sofsalar, äfven om vid en eller annan säng en ålderstigen kvinna, sitter och sysslar med sin strumpstickning eller linnenömnad.

Det vore öfverflödigt att i detalj påpeka en mångfald olikheter mellan den forna och den nuvarande inrättningen, sådan denna gestaltar sig efter de under senare åren företagna förbättringarna.

Granskar man underhållstagarnes beklädnad och kost, måste man med-