



**F**äst som Stockholms invånare lågo i sin djupaste sömn, väcktes de ofta nog af larmskott och klämtningar i stadens alla kyrktorn, och sömnen drefs då fullständigt på flykten af de äfven i de trångaste gator skrällande och dundrande trummorna, hvilket alt skulle underrätta dem om att eldsvåda utbrutit någonstädes inom stadens område eller på Djurgården. Då redo hästgardisterna i sporrsträck, och fotgardenas marschtakt gaf genljud mellan de höga husen. Alt var beräknadt på så mycket buller som möjligt för att få så många människor som möjligt på benen.

Men med själfva släckningen stod det mycket illa till. De små vattentunnorna, som kommo skramlande på skrala kärror, innehöllo ej mycket släckningsämne, och släckningsredskapen för öfrigt voro af dålig beskaffenhet, släckningsmanskapet oöfvadt och utan manstukt. Det hela var ett elände, och likväl deltog hvar enda stockholmare i det eländet. Alla skulle ut och se på huru det brann, och de flesta ville föra befäl, säga huru man skulle bära sig åt för att få vattnet ur mynningen på en slang och icke genom trashålen på slangens sida, anordna om räddningen af husgeråd och människor, springa i vägen för polisen, gifva goda råd åt kommandanten, göra sig bemärkt af konungen, ty konungen skulle naturligtvis också vara med. Under tiden brann alt sammans ned, och husgerådet gick förloradt under räddningen, och människolif spildes också ej sällan.

Sådant var tillståndet ännu få år före 1880-talets början. Allmänt insågs behovet af brandväsendets fullständiga omskapande, men myndigheterna ryggade till baka för de stora kostnaderna, och frågan fick vänta på sin lösning till dess vådorna af det gamla oeffterrättighetstillståndet framträdde så starkt, att en ändring nödvändigt måste företagas. Det var branden i Palinska huset, nu mera Inteckningsbolagets, vid Gustaf Adolfs torg, natten mellan den 11 och 12 november 1873, som gjorde slag i saken. Där spildes människolif som otvifvelaktigt kunnat räddas, om snabbhet och ändamålsenlighet funnits vid släckningen, och från det tillfället var Stockholms gamla brandväsende för alltid utdömdt.

Genom nya brandordningen, antagen af stadsfullmäktige den 1 oktober 1875 samt fastställd af öfverståthållareämbetet den 30 i samma månad, har Stockholms eldsläckningsväsende höjt sig till en punkt, fullt jämförlig med den utlandets större städer redan förut uppnått.

Brandtrumpeten låter nu höra sig redan på tämligen stort afstånd, men det är ett buller som ej kan jämföras med klämtningar i kyrkklockorna, kanonskotten och larmtrummorna. Det är icke ett uppmaningstecken, att Stockholm skall gå »man ur huse» för att se på en eldsvåda, utan en varningssignal för att folket på gatan skall laga sig undan och lemna vägen fri för dem som utan allmänhetens hjälp skola släcka elden. Trumpetens ljud ledsagas af en klockas klingande, och båda jaga upp på trottoaren alla som icke ha något med eldsläckning att göra, och det ha inga andra än brandkåren. Således: fort undan!

Det bär af i skenande traf från hufvudstationen vid Johannis kyrkogård, Malmskilnadsgatan utför och så vidare till det ställe, där elden brutit ut. På hvarje sprutvagn sitter ett halft tjog

unge kraftige män i full utrustning med hjälmar och alt tillbehör, och bredvid kusken på främste vagnen ser man brandchefen sjelf, kommandörkapten B. Hollsten, hvars kraftfulla figur och öppna, käcka ansigte med den fasta blicken bära intyg om en befälhafvares bästa egenskaper. Det är han, en af Stockholms mest populära personligheter, som leder det hela, följer alt med skarp uppmärksamhet, afgör hvad som skall uträttas, och han gör det utan att länge besinna sig, med full tillförsigt till underbefällets och manskapets beredvillighet och förmåga.

En ståtlig syn är att se dessa sprutvagnar jaga framåt så fort de starka och snabba hästarne förmå löpa. Det är också en nästan hemsk syn i natten, icke så bländande som Berlins brandkår, då denne med blossande facklor ilar till sitt mål, ty Stockholms åker vanligtvis blott med några lyktor, men det är såsom susade »Åsgårdsreiden» i mörkret



B. Hollsten.

förbi oss, något trolskt och hemlighetsfullt, oemotståndligt och mäktigt. Det är också till strid de draga ut, en djärf och obeveklig kamp mot lågornas jättar och troll. Och segrare varda desse män vanligtvis alltid, om ock ofta efter hårda ansträngningar och under lifsfaror som göra deras yrke lika vådligt som soldatens.

Brandsoldater kallas de också och krigarlif föra de midt i den allmänna freden, ty de äro intet ögonblick på dygnet säkra för att ej nödgas rycka ut mot sina fiender. Stockholms brandmanskaf tager sig ståtligt ut i trupp och full uniform, men hvar män för sig ser



Brandsoldat.

icke så ståtlig ut som en brandsoldat i Berlin, hvars kraftiga figur är ett riktigt praktexemplar af människoskaphad. Stockholmare förefaller dock att vara yngre och vigare samt är otvifvelaktigt smidigare i sina rörelser och lättare, hvilket i detta yrke är en ovärderlig fördel.

Vid den nya brandordningens första tillämpande utgjordes kåren, som lyder under drätselrådets första afdelning, af brandchef, brandlöjtnant, en verkmästare och maskinist, en fanjunkare, två sergeanter och 83 man med korpraler. Sedermera tillsattes en underlöjtnant, och sergeanternas antal har ökats till sex. Vid utgången af årtiondet utgjorde manskapets effektiva styrka omkring 130. Tjänstetiden för manskapet är tre år. En önskvärd ök-

ning i medeltjänstetiden har under årtiondet inträdt, och karlarnes medelålder också något höjt sig eller från 22,42 till 23,96. De inom kåren befintliga värnpliktige, hvilka nödgas deltaga i det öfriga beväringmanskapets öfningar, åstadkomma tidtals en minskning i manskapsstyrkan.

Svårigheten att anskaffa för brandväsendets tjänst lämpligt folk gjorde sig under årtiondets senare hälft alt mera märkbar och torde, utom de stora fordringar som måste ställas på en brandkarl, ha haft sin förnämsta orsak i aflöningsförhållandena. Aflöningen för ungefär två tredjedelar af manskapet var 180 kr. årligen och för den återstående tredjedelen 240 kr., för korpralerna 300. Stadsfullmäktige höjde därför korpralernas aflöning samt de lägst aflönade brandkarlarnes, så att en korprals aflöning nu utgår med 35 kr., en vice korprals med 28 kr. och en brandkarls med 20 kr. i månaden, hvaremot den högre aflöningen som uppkommit af tillägg efter vissa tjänsteår nu icke fick någon tillökning.

Två sergeanter ha hvardera 1,200 kr. i årlig lön, två andra 1,400, fanjunkaren med personligt lönetillägg 1,800, verkmästaren 2,000, underlöjtnanten 2,000, löjtnanten 3,500 och chefen 6,000, de två senare med personligt lönetillägg.

Så väl befäl som underbefäl erhålla dess utom fri bostad och vedbrand samt manskapet, som är kaserneradt, fri mat och beklädnad.

Stockholms brandkår fördelas mellan de båda hufvudstationerna, Johannis och Katarina (Tjärhofsgatan), så att på den förra finnas chefen, underlöjtnanten, fanjunkaren, förste maskinisten, ett par sergeanter, åtskilliga korpraler samt omkring 70 eller 80 brandkarlar, och på Katarina station löjtnanten samt den öfriga styrkan. Hvarje månad ombytes manskapet vid Katarina station.

Från Johannis station bestrides brandvakt vid Operan af en korpral, en vice korpral och tre man, vid Dramatiska och Svenska teatrarne af lika många korpraler samt två man. Vakten vid Södra teatern tages från Katarina station och utgöres af en korpral och en man. Dess utom bestrides brandvakhållning, då så erfordras, vid Djurgårdsteatern m. fl. ställen.

Kåren hade 1888 vid Johannis station nio och vid Katarina sex hästar.

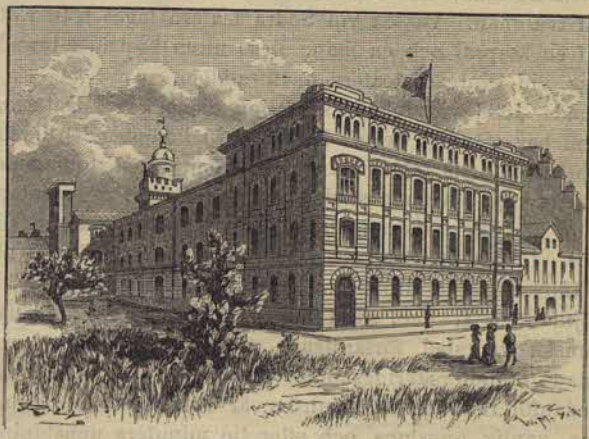
Materielen har ständigt ökats. Redan 1875 inköptes den första ångsprutan, från Merryweather & Sons fabrik i London, samt två sexton-mans sprutor från Shand Mason & comp. i samma stad, en slangvagn till ångsprutan, en 2,025 fot hampslang samt åtskillig mindre materiel, hvaribland en räddningslina för hvarje polisvaktkontor. Denna materiel har sedermera oupphörligt ökats. Bland de värdefullaste tillökningarna äro de mekaniska räddningsstegarne, uppfinning af f. d. underlöjtnanten T. Een, samt den med namnet S:t Erik uppkallade, vid Ljusne mekaniska verkstad förfärdigade sjöångsprutan, till hvars bekostnad Stockholms stads brandförsäkringskontor skänkte 25,000 kr. Sprutan, som har sin station nedanför rådhuset i Norrström, är en af stockholmarnes gunstlingar. Formen är en vanlig ångslups, och efter tio minuters uppeldning framdrifves den med nio knops hastighet. Sprutan gifver en vattenmängd af 2,000 kannor i minuten.

Utom denna sjöspruta finnas tre landångsprutor, sjuutton handkraftsprutor samt öfver tjugu pyttsprutor. Bokförda värdet af hela eldsläckningsmaterielen var vid 1889 års början 124,496 kr. Hela inventarievärdet, med hästar, kaserninventarier o. s. v. utgjorde 152,031 kr.

Vill man öfvertyga sig om, hvilken ordning råder vid en brandstation i Stockholm i vår tid, huru manskapet där sysselsättes med exercis och gymnastik samt öfningar i materielens begagnande, med instruktionsläsning och arbeten på där befintliga verkstäder, m. m., skall man besöka den förnämsta hufvudstationen, palatset vid Malm-skilnadsgatans slut, närmaste grannen till Johannis kyrka. Där låg förut Jakobs och Johannis församlings fattighus, sannolikt på samma tomt, där S:t Örjans hospital i medeltiden var beläget. Det är stadens tomt och den erbjuder godt utrymme, hög belägenhet samt gena, om ock till en del branta utfartsvägar till Stockholms norra och östra delar.

Arbetena börjades 1876 och fullbordades 1878, så att manskapet kunde inflytta den 1 augusti sist nämnda år. Den 9 oktober invigdes huset af öfverståthållaren i stadsfullmäktiges närvaro.

Hufvudbyggnaden består af två delar. Den ena med bottenvåning och tre öfvervåningar bildar framsidan åt Malmskilnadsgatan, som här är ganska bred och ännu af gammalt på denna punkt kallas Johannis plan. En annan sida vetter åt Johannis kyrkogård och har bottenvåning samt två öfvervåningar och avslutas öster ut med en tornbyggnad, som innehåller en lanternin, hvarifrån man har vidsträckt utsigt, men telegrafn och telefonen göra lanterninen öfverflödig. Denna del af byggnaden inrymmer bland annat de två stora spruthusen, där den stora materielen ständigt står färdig till användande, då signal gifves till utryckning och de stora portarne åt gatan slås upp. I första

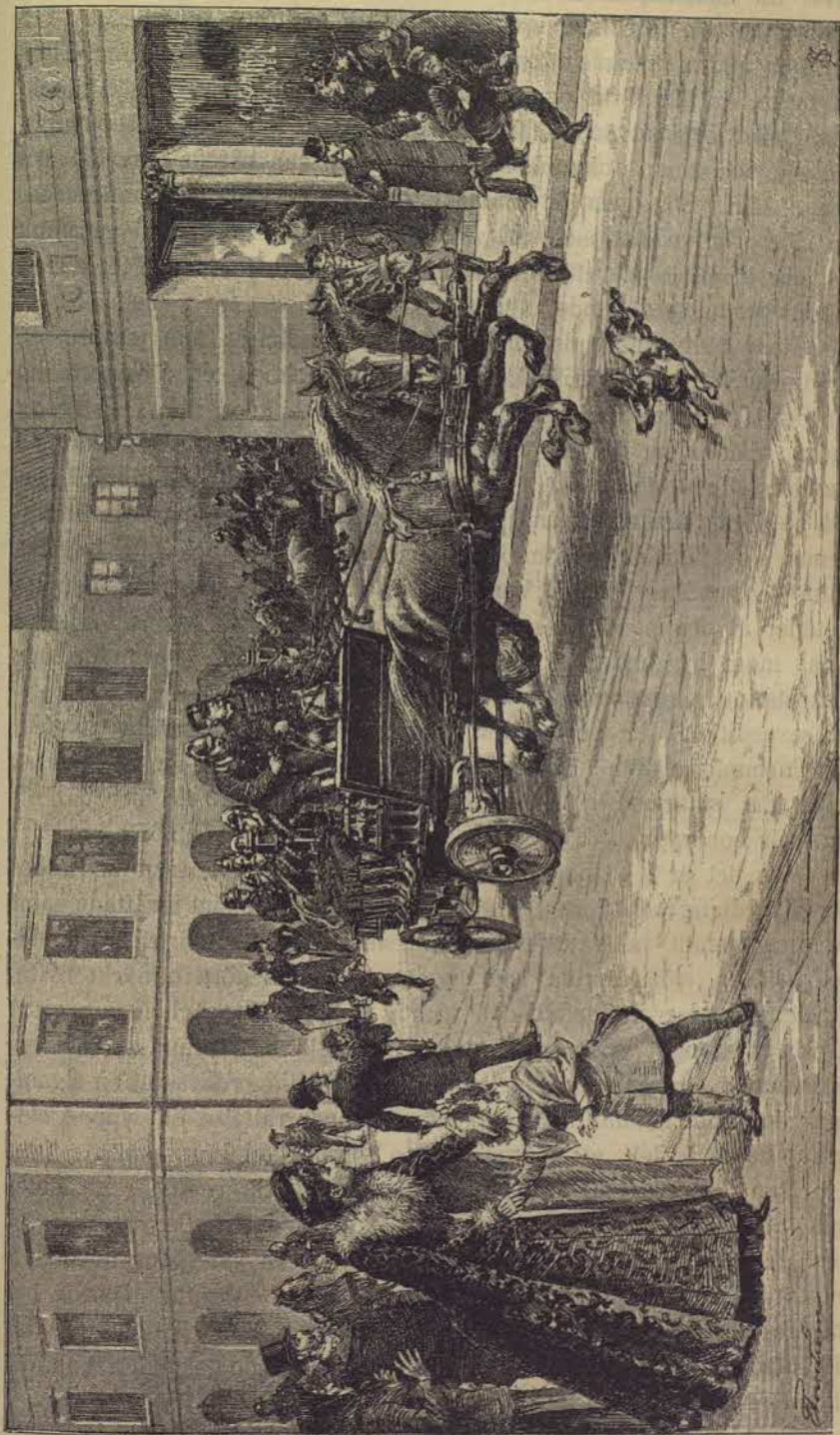


Johannis brandstation.

våningen finnas fyra logement och ett dagrum. I andra våningen inrymmas matsal, ett badrum, ett sjukrum samt två större logement för manskapet.

Åt Malmskilnadsgatan finnas i bottenvåningen vaktrum, korpralsrum, telegrafrum, ett expeditionsrum för chefen och ett för fanjunkaren o. s. v. En trappa upp är chefens boställsvåning, två trappor upp boningslägenheter för underlöjtnanten och fanjunkaren samt tre trappor upp förrådsrum.

Det hela är en ganska storartad kasernbyggnad, till hvilken hofintendenten Axel Nyström uppgjort ritningen. Den vidsträckta gården användes till exercis och eldsläckningsöfningar. På gårdens ena sida, midt emot spruthuset, är stallet och längst fram på gården ligga gymnastikhuset, verkstäder och boställslägenheter för underbefälet. På tomtens ena hörn har man uppfört en fyra våningar hög exercis-



Brandkarens utryckning.

*Fruchtman*

gafvel till manskapets öfvande. Kostnaden för denna hufvudstations uppförande och inredning uppgick till nära 183,000 kr.

Den andra hufvudstationen är belägen i Sieverska kasernen, Tjärhofsgatan, en här förut omnämnd gammal byggnad som tillhör Stockholms stad och användts till olika ändamål. Vid brandkårens upprättande och innan Johannis-stationen bygts, var kårens hufvudstyrka förlagd här. Stationen är inredd efter ungefär samma grunder som den större hufvudstationen, så vidt detta låtit sig göra i ett gammalt hus, där äfven lokaler för andra ändamål finnas. Kostnaden för denna stations iordningsställande utgjorde 59,379 kr.

Utom de två hufvudstationerna, har brandkåren fem mindre, en i rådhuset, en vid Hornsgatan, en å Kungsholmen, en å Östermalm samt en å Djurgården. Stationerna å Kungsholmen och Östermalm utgöra tillämpning af en anordning som redan långt förut funnits i utlandets större städer, att i en gemensam, kommunen tillhörig byggnad hopföra tjänstelokalerna för dem bland de kommunala inrättningarnas särskilda delar som ligga i samma distrikt och ofta behöfva anlita hvarandras bistånd samt att inom samma byggnad upplåta bostäder åt den personal som städse måste vara till hands. Således finnas inom byggnaden så väl å Kungsholmen som å Östermalm både brandstation, polisstation med boställsrum åt kommissarien samt rotmansexpedition och bostad för rotemannen. Kungsholmsbyggnaden, vid Parmmätaregatan, är ny och från början inredd för ändamålet, under det stationen å Östermalm, vid Sibyllegatan, är inredd i ett gammalt boningshus. Den förra kostade kommunen 59,672 kr.

Men det är icke nog med att ha en stor brandkasern med mönstergill ordning och flera brandstationer ändamålsenligt inrättade samt ett omsorgsfullt inöfvadt eldsläckningsmanskap med förträfflig materiel och en sjöängspruta som visat sig kunna göra utmärkt nytta, allt detta under insigtsfull och kraftig ledning af en chef som gjort till sin lifsuppgift att bevara staden från eld och brand — det erfordras ock ett snabbt meddelande mellan stationerna samt en signalinrättning som lemnar manskapet hastig underrättelse om yppad eldfara. Detta är ett af hufvudvilkoren för en god brandorganisation.

Man behöfver nu mera icke klämta i kyrktornen för att kalla hela Stockholm till eldstället. Man icke ens *vill* ha ett stort antal folk dit. Men de som ha till yrke att släcka eldsvådor måste på det skyndsammaste underrättas, när en sådan utbrutit. Därför bestämdes i 1875 års brandordning, att eldsvåda skulle i de flesta fall tillkännagifvas medelst telegraf. Sedan har äfven telefonen kommit till användande.

De röda skåpen, som synas här och där på husmurarnes nedre

delar, göra nu mera samma tjänst som klämtningen i kyrktornen förut, och de skåpen äro tillgängliga för hvem som hälst, hvilken vill underrätta om en utbruten eldsvåda eller att manskap behöfs för att pumpa läns öfversvämmade källare o. s. v. De äro visserligen också tillgängliga för dem som af okynne vilja allarmera brandkåren, men den olägenheten uppväges dock af den stora fördel som brandskåpens rätta användande medför. En eldsvåda utbryter. Den som först varseblir elden skyndar till närmaste brandskåp, och hvar det är till finnandes, bör man genom anslag inom hvarje hus få reda på. Det är husegarens skyldighet att uppsätta ett sådant anslag. Denna skyldighet är öfver alt iakttagen, men hvad som mycket sällan fullgöres är föreskriften, att husegaren bör göra sig förvissad om, att hyresgästerna verkligen läst hvad som står på anslaget och ha klart för sig det därmed afsedda ändamålet.

Blott signal om eldsvåda gifvits och inlupit till en station, är det sedermera nästan ett ögonblicks verk att fortbringa signalen till öfriga brand- och polisstationer m. fl. ställen. Men nu mera går det allra fortast att telefonera till hufvudstationen vid Johannes för att meddela underrättelse om eldsvådas utbrott.

Brandskåpens uppsättning började 1876, vid hvilket års slut 58 skåp funnos. Nu är antalet mer än dubbelt. Vid början af 1889 var det 118, af hvilka 73 tillhörde Stockholms stad och 45 enskilda personer, verk och inrättningar. Brandtelegrafens yttre ledningar uppgingo till 82 kilometer. Under år 1888 allarmrades brandkåren 97 gånger genom brandskåp och 47 genom telefon. Under samma tid förekommo 11 falska larmsignaler, men af hvilka tre gifvits af oförstånd. Det är dock beklagligt nog, att kåren måste genom okynne rycka ut för gälfves åtta gånger under ett år, men sådant förekommer hvarje år, och det är ingalunda alltid som upphovet till ett så dåligt skämt påträffas och straffas.

Utom genom brandskåp och telefon allarmrades kåren under det året många andra gånger och ryckte ut ej mindre än 268 gånger. Under 1887 var det 170 gånger, och under intet föregående år har det varit så många gånger som år 1888. Bland dessa voro dock endast 14 eldsvådor af den betydenhet, att flera ledningar från brandposter eller sprutor behöft användas; 19 släcktes med en ledning från brandpost, och vid alla de öfriga begagnades endast mindre brandsprutor. Några fall voro blott soteld.

Den väglängd som tillryggalägges under ett år för släckning af eldsvådor är icke obetydlig. År 1888 utgjorde den af samtliga stationer ej mindre än 880 kilometer. Den sammanlagda längden af slangar som användes det året utgjorde 8,657 meter, och den största slanglängd som begagnades på en gång var 1,801 meter.

Utbetalade brandskadeersättningar utgjorde 272,932 kr. under år 1888, hvilket var 3,15 procent af försäkringssumman för den egendom, fast och lös, som varit utsatt för eldsvåda. Denna procent växlade under årtiondet mellan 1,20 och 7,05, hvilken sistnämnda visade sig 1883 och var orsakad hufvudsakligen af eldsvådan i Ekmanska snickerifabriken på Kungsholmen, som ensam kräfdes en ersättning af 147,573 kr. men under åren 1876—1880 var procenten 14, i främsta



rummet framkallad af de båda stora eldsvådorna i Tyska kyrkan och i Eldkvarnen år 1878.

Att Stockholms brandkår i högst väsentlig mån bidragit till minskande af de ersättningssummor som försäkringsbolagen ha att utbetala för vid eldsvåder förstörd fast och lös egendom är känt och erkänt. Stockholms stads brandförsäkringskontor lemnar därför årligen till brandväsendet 30,000 kr., och 15,000 ha skänkts af Stockholms stads brandstodsbolag till försäkring af lösegendom. Stadens nettoutgift för brandväsendet har därigenom minskats, så att den under 1880-talet vanligtvis uppgått till några och sjutio tusen kronor eller föga där öfver. År 1885 var den utgiften 83,381 kr. År 1888 utgjorde den 78,135 kr. Hela bruttokostnaden uppgick 1888 till 123,135 kr.

År 1889 afgaf brandchefen förslag till förstärkande af brandväsendet genom tillökning af brandkårens manskap och materiel, så att vid kåren skulle ytterligare anställas två sergeanter och fem man, hvarigenom antalet skulle göras fullt tillräckligt. Olägenheten af att manskapet alt för ofta ombytes skulle i betydlig mån afhjälpas genom löneförbättring åt dem af manskapet som utöfver en viss tid, t. ex. 2 eller 3 år, stanna kvar vid kåren. År 1889 fans vid kåren blott en liten stam af tolf man hvilkas medeltjänstetid uppgick till 9 år, men för de öfriga 118 man var denna medeltid endast omkring 1½ år, under det, enligt hvad brandchefen upplyst, manskapet först efter en treårig tjänstgöring kan antagas ha erhållit fullt tillräcklig öfning.

Direktionen i Stockholms stads brandförsäkringskontor hemställde därför 1890, att öfverstyrelsen måtte bevilja, det kontorets bidrag till brandväsendet skulle från och med nämnda år utgå med 50,000 kr.

Stockholms eldsläckningsväsende är, såsom ofvan antydts, fullt jämförligt med utlandets större städers, men chefen underlåter icke några bemödanden för att göra det ännu mera tillfredsställande, och i sina bemödanden finner han ett villigt och intelligent understöd af det öfriga befälet samt underbefälet. Såsom brandlöjtnant har kapten C. E. Rosell varit anställd alt sedan kårens bildande. Underlöjtnant är löjtnant E. E. F. Sabelström, hvilken 1887 efterträdde frih. B. G. M. Fleetwood, och fanjunkaren J. Marin tillhör de gamle och bepröfvade i kåren.

