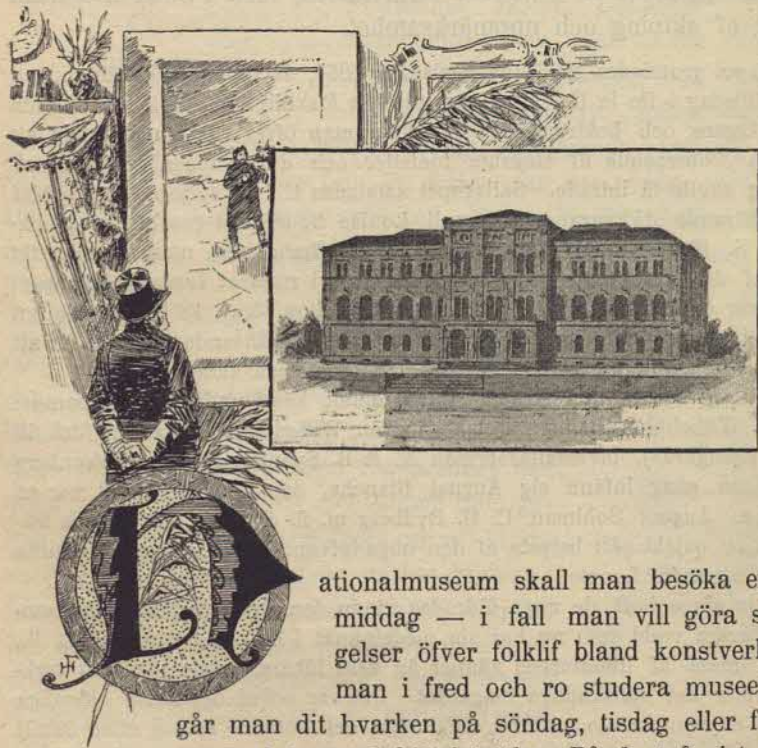


## I museer och bland konstnärer.



ationalmuseum skall man besöka en söndagsmiddag — i fall man vill göra sina iakttagelser öfver folkliif bland konstverk, men vill man i fred och ro studera museets innehåll, går man dit hvarken på söndag, tisdag eller fredag, alla tre med kostnadsfritt inträde. På de två sist nämde dagarne äro i synnerhet konst- och konstslöjdafdelningarna fyllda af det Stockholm som verkligen älskar konst eller åt minstone önskar taga kännedom om de nya konstföremål som möjligtvis finnas utställda i museet, men som icke vill betala något för hvad man får se eller med rätta anser, att offentliga samlingar äro nationens tillhörighet, för hvilkas beskådande ingen afgift bör erläggas.



Bland folklivet på söndagsmiddagarne — det räcker endast ett par timmar — får man höra många utgjutelser, anmärkningar och omdömen som icke alltid bära vittne om stor konstkänedom, men ofta nog äro rätt träffande, i synnerhet hvad konstverkens ämnen vidkommer.

I allmänhet draga söndagsbesökarne igenom museets alla afdelningar och se så mycket som hinnes med på den korta tiden. Några ha dock förkärlek för konstslöjdaafdelningen och uppehålla sig där, under det andra vilja företrädesvis se taflor och stanna mest framför inhemska arbeten, om hvilkas mer eller mindre lyckade utförande de just icke bekymra sig, men så mycket mer om hvad de föreställa.

G. Cederströms »Karl den tolfte's likfärd» är kanske den målning som samlar största antalet åskådare. G. von Rosens »Erik den fjortonde och Katarina Månsdotter» väcker fortfarande stort intresse, och ännu större framkallas af samme konstnärs porträtt af A. Norden-skiöld. Malmströms och Kronbergs taflor äro äfven eftersökta, i synnerhet den sist nämdes af E. Cederlund till museet skänkta »David och Saul», och mången intresserar sig för Winges »Tors strid med jättarne».

En ej ringa del af söndagsbesökarne går åt minstone icke genast upp i öfre våningarna, utan begifver sig rakt fram från ingången och inträder i statens *historiska museum*, hvilket måste väcka deltagande hos hvarje fosterlandsvän och lifva äfven den mest obildade att söka upplysningar om länge sedan framfarna tider. Museet och det därmed förenade *myntkabinettet* äro i främsta rummet ovärderliga för dem som sysselsätta sig med nordisk fornkunskap och myntvetenskap, men torde ej heller så litet bidra till främjande af allmän bildning.

Statens historiska museum var ursprungligen icke annat än en samling *curiosa* från äldre tider och har sitt upphof i det 1666 inrättade »antiquitets-collegium», hvilket skulle grunda ett förvaringsrum för de forntidsskalter, som kunde i jorden upphittas. Det gick långsamt i början, men småningom växte samlingen och fick allt mera en vetenskaplig betydelse. Några penningmedel hade anstalten dock icke. Genom 1734 års lag tillförsäkrades hittaren fulla värdet och  $\frac{1}{8}$  därefter för de i jorden funna fornsaker af ädla metaller som inlöstes af staten, men hvar gång något hembjöds till museet, skulle »antiquitets-collegium», efter 1693 benämndt »antiquitets-arkivet», och sedermera den 1786 upplifvade vitterhets-, historie- och antikvitets-akademien ingå med skrifvelse till kungl. maj:t för att anhålla om det erforderliga beloppet. För att undvika detta inlöste akademien ej sällan af egna medel.

En af orsakerna till museets långsamma tillväxt var väl ock, att allmänheten icke hade full kännedom om nyss anförda lagbestämmelse, utan trodde att en i Kristoffers landslag intagen paragraf ännu egde bestånd, och att hitta-



ren således skulle få blott en tredjedel af det jordfunnas värde. Fornforskningen stod ej häller i stort anseende efter Rudbeckianismens öfverdrifter.

Men så kommo bättre tider i vårt århundrade, och kallsinnigheten smälte för det i synnerhet från Götiska förbundet utgående varma nitet för kännedomen om nordens forntid. Antalet af de utaf museet förvärfvade fynd, hvilket under århundradets två första årtionden sällan öfversteg ett par på året, höjde sig småningom till 10 eller 15, och under senare hälften af 1820-talet fingo samlingarna ytterligare tillökning. Det var dock först på 1830-talet som statens historiska museum fick någon egentlig betydelse. Då efterträddes riksantikvaren Liljegren († 1837) af Bror Emil Hildebrand, den egentlige skaparen af museet. Vid hans tillträde till tjänsten innehöllo samlingarna omkring 200 fornsaker från stenåldern och 60 från bronsåldern. Då han 1879 lemnade sin befattnings, egde museet öfver 20,000 fornsaker från stenåldern och 1,500 från bronsåldern, för att icke tala om den storartade tillväxten i myntsamlingen.

Statens historiska museum och kungl. myntkabinettet ega år 1889 omkring 200,000 särskilda fornsaker och mynt. Inventarienumren äro vida underlägsna, men uppgiften på deras antal skulle endast vara förvillande, enär sådana nummer kunna omfatta mycket olika antal fornsaker.

En del af hvad under senare tider tillkommit till samlingarna är skänkt dels af enskilda personer, dels af församlingar och andra menigheter, men största delen har inköpts antingen omedelbart från hittarne eller från enskilda samlare. Det var först vid 1840 års riksdag som det lyckades vitterhets-, historie- och antikvitetsakademien att till samlingarnas ökande erhålla ett anslag, som dock i början ej var större än 1,000 rdr banko, hvilken summa nu mera ökats till 6,000 kr.

Historiska museet och myntkabinettet tillhöra icke nyss nämnda akademi, utan äro statens egendom, fastän ställda under akademiens inseende och vård.

Ända till 1846 förvarades samlingarna i ett par kyffen i kommandantsflygeln vid kungl. slottet, men flyttades då till det af staten inköpta Ridderstolpeska huset i hörnet af Skeppsbron och Slottsbacken, där elektriska telegrafverket nu har sitt hus. Väningen en trappa upp innehades af riksarkivet, men två trappor upp inreddes åt museet. Under de två årtionden museet stannade där växte samlingarna så betydligt, att mycket icke kunde af brist på utrymme hållas tillgängligt för allmänheten. Hösten 1865 började inflyttningen i nationalmuseets palats, hvilket invigdes den 15 juni 1866.

En vandring genom historiska museets salar är intressant och nyttig för alla, äfven om icke hvar och en skulle genast inse hela vigten af dessa samlingar på ett enda ställe. Alt är ordnad med sträng vetenskaplighet och hufvudsakligen i tidsföljd. I den stora stenålderssalen kan man genom beskådande af de många där utställda fornsakerna bilda sig en fullständig föreställning om huru den tidrymdens odling var beskaffad och huru hon utvecklats sig. Man kan noggrant studera spåren af det arbete som nedlagts på hvarje enskildt föremål och därigenom försättas i hvardagslivet i en tid, om hvilken historien har ingenting att förtälja.

Därför är samlingen, jämte fördelningen i tidsföljd, ordnad i typer, och den i förhållandena oerfarne kan väl tycka, att hvarje typ har



alt för många exemplar, t. ex. denna storartade mängd af yxor, mäjslar och spjutspetsar, men just det stora antalet visar, att typen ej varit tillfällig, utan varaktig. Jämte den kronologiska anordningen efter typer i deras växlande former går utställningen i topografiska serier, och man kan se huru de i Skåne, den svenska stenålderns hufvudland, förekommande formerna utbreda sig norr ut, huru flintredskapen varda fåtaliga och slutligen ersättas af andra samt i Norrland öfvergå till skiffer.

Har man i denna del af museet hunnit till stenålderns senare del, ser man rätt prydliga arbeten som tydligt visa hvilka framsteg nordborna gjort under århundradenas lopp äfven i den förhistoriska tiden, men när man därefter inträder i den sal som rymmer fornsakerna från bronsåldern, finner man odlingen i betydligt starkare tillväxt. Äfven här äro fornsakerna ordnade efter typer, men de äro på långt när icke så mångfaldiga som under det föregående hufvudskedet, och så intressanta flera af dessa svärd, dolkar, spjutspetsar, ringar och andra prydnader än äro, finnas de likväl icke i tillräckligt många exemplar för att gifva en så fullt klar bild man skulle önska af odlingsförhållandena under de tusen år bronsåldern anses ha räckt.

Under fortsatt vandring i samma sal anländer man till den äldre järnåldern med hans olika skeden samt i särskild afdelning Gotlands järnålder, en rik och synnerligt intressant del af museet, i hvilken man kan följa den gotländska odlingens utveckling under ett helt årtusen.

Fastlandets yngre järnålder representeras dels i den nu genomvandrade salen, dels i en särskild sal, och har man noga studerat den gotländska fyndgruppen, kan man lättare bedöma de öfriga landskapens fynd och deras plats i tidsföljden.

Hela den förhistoriska afdelningen är en af de yppersta i Europa och beundras af utländska fornforskare som få tillfälle att taga den i betraktande.

Men så kommer man till den äldre medeltiden, till en del ordnad i tidsföljd, men för det mesta så som lokalen gjort oundvikligt. De i den stora s. k. kyrksalen uppställda föremålen höra till ej ringa del till den katolska gudstjensten, såsom altarskåp, sakramenthus, skulpterade helgonbilder, krucifix, kyrkskrudar o. s. v. samt bland annat den stora i trä skurna gruppen Sankt Göran och draken, som ända från 1489 och till 1866 fans i Storkyrkan.

Denna afdelning är kanske ännu icke så fullständig man kunde önska, men äfven i sitt närvarande skick af stor betydighet och väl tjänlig att bidra till allmänhetens vägledning i kännedom om vår inre historia under medeltidens många århundraden.



Statens historiska museum har äfven en afdelning för den nyare tiden, hvilken skulle bilda slutlänken af den kedja som börjar i den förhistoriska tiden och genom medeltiden löper ut i det tidsskede som ligger mellan Gustaf Vasa och vår egen tid. Afsigten var att denna senare afdelning icke skulle bara innehålla föremål som påminna om historiska personligheter, utan vara en verklig fortsättning af de två föregående afdelningarna och ega samma odlingshistoriska intresse.

Till det ändamålet hade ledarne af museet tänkt att där upptaga föremål som tillhört vår allmoge i nyare tid och bära vittne om dens odingstillstånd. Innan denna tanke kunnat börja förverkligas, uppstod dock dr Hazelii etnografiska samling, i hvilken det svenska allmogelifvet var rikligen företrädt. För att icke genom täflan med denna skada ett företag som kunde fullt tillfredsställande visa den svenska allmogens odling under nyare tid, uppgafs all vidare tanke på bildande af ett allmogemuseum i statens historiska samlingar.

Däremot har man ingalunda öfvergifvit att söka framställa den svenska odlingens utveckling i allmänhet och att kring minnen af historiska personligheter samla öfriga föremål som visa odlingens tillstånd i synnerhet hos de högre samhällsklasserna, och det är sådana föremål som nu utgöra den tredje afdelningen i historiska museet.

Någon fullständighet lär dock ej kunna vinnas för denna afdelning, åt minstone ingen som kan jämföras med hvad man får se på andra ställen i Europa, synnerligen i Bayrisches National-Museum i München, hvars rikedom är ofantlig, så länge de svenska samlingarna skola vara splittrade och en afdelning bilda något för sig alldeles afskildt, såsom *lifruskammarens*, som icke finnas ens i samma hus som historiska museets, utan äro förvarade i kungl. slottet.

Redan på Erik den fjortondes tid fans en liten början till kungl. lifrustkammaren och den samlingen förenades sedan med arsenalen, äfven kallad Stockholms rustkammare, som på 1600-talet var inrymd i kungl. slottet och därefter, åtminstone till en del, i drottning Kristinas lusthus vid St. Jakob, nu landtmäterikontorets hus, samt vidare flyttades till det då till kronan indragna De la Gardieska palatset. Arsenalens samlingar och lifrustkammarens voro dock två särskilda, fastän de stundom tyckas ha varit tämligen hopblandade. De senare flyttades 1793 till Fredrikshof, men då detta slott 1803 uppläts till kasern för Svea lifgarde, fördes lifrustkammaren till orangeribyggnaden i Kungsträdgården, där arsenalens tillhörigheter åter förenades med dem. En del, nämligen fanorna jämte de s. k. historiska rustningarna och några svärd, fördes 1817 till Ridderholmskyrkan, men det öfriga stannade i orangeribyggnaden, som ock begagnats till offentlig danslokal till 1823, då lifrustkammaren flyttades till Ulriksdal. Sedan dess ha dessa samlingar flyttats flera gånger och förvarats i ärfurstens palats, därpå i Brunkebärgs hotel och i nationalmuseum samt nu slutligen i kungl. slottets nordöstra flygel.



Där är f. d. bibliotekssalen förvaringsrum för fanor, standar, rustningar och vapen af historiskt intresse. Ett stort antal fanor, de egentliga troféerna, finnas dock i Riddarholmskyrkan. I det utmed nyss nämde sals norra sida löpande galleriet är en samling blanka vapen och skjutvapen i tidsföljd. I nedra våningens två salar, af hvilka den ena förr inrymde s. k. stenmuseum (statens skulptursamling), förvaras kungl. drägter (s. k. klädkammaren) samt vagnar, sadlar o. s. v.

Lifrustkammarens samtliga inventariinumner uppgå till 5,750, men i åtskilliga af dem ingår ett flertal särskilda föremål.

Om vi, efter denna afvikning till samlingarna på andra sidan strömmen, återvända till nationalmuseets palats, återstår där i bottenvåningen att taga kännedom af *kungl. myntkabinettet*, som är förenadt med det historiska museet och står under ledning af den *garde des médailles*, som också är museets styresman. Äfven denna samling är historisk, men under det att museet är uteslutande svenskt, har myntsamlingen föremål från många folk, och det är blott för en grupp som man sökt vinna genomförd fullständighet, nämligen för samlingen af *svenska* mynt och medaljer, och därefter för de danska och norska.

I myntkabinettet ligga svenska medaljer under säkra glas i tre stora bord midt på golvet. Anordningen är historisk i två serier, men en tredje serie endast konsthistorisk och visar graveringskonstens utveckling från 1400-talet till närvarande tid. De utländska medaljerna förvaras i synnerligt prydliga skåp, hvilka tillhört drottning Lovisa Ulrika. I de skandinaviska afdelningarna intagas icke blott representanter för hvarje mynttyp, utan äfven för hvarje år som en typ användes.

Den svenska jorden gömmer stora skatter af främmande mynt, af hvilka betydlig mängd kommit i dagen och inlösts för statens räkning. Den angelsachsiska samlingen i vårt myntkabinett lär för den ganska långa tid som är i fynden företrädd vara den rikaste i världen, och det samma torde kanske kunna sägas om de arabiska och tyska samlingarna.

Det har varit vår tid förbehållet att genom vetenskapen belysa och förklara de föremål från långt aflägsna tider som påträffats i jorden bredvid dem som från en jämförelsevis senare tid förvarats från släkt till släkt, och det är i synnerhet af de först nämnda som statens historiska museum har en så stor rikedom, vetenskapligt ordnad, att det jämte samlingarna i Köbenhavn och Kristiania öfverträffar alla andra fornsakssamlingar på jorden. Det kan finnas museer som ega flere fornsaker, men då från äfven andra land än museets eget. Bland dem som samla och ordna sådana saker från endast



fosterlandet stå Skandinaviens allra främst, och af dem äro Stockholms och Köbenhavns de förnämsta.

Det är kanske icke få stockholmare som äro okunniga om den stora betydelsen af fornsakssamlingarna i nationalmuseum, och det torde till och med finnas infödingar som aldrig sett dessa samlingar; men rättvisligen bör dock erkännas, att det ingalunda är endast resande, som taga dem i betraktande, utan att hufvudstadens egna invånare verkligen utgöra det öfvervägande flertalet af de besökande. Detta kan bäst intygas af siffrans storlek, när man erfar, att statens historiska museum år 1888 besöktes af 72,829 personer.

Antalet af betalande var ganska ringa, hvaraf man kan ännu en gång finna, huru mycket kostnadsfritt tillträde underlättar bildnings-sökandet. Att ett mycket stort antal af dessa nära 73,000 personer verkligen infann sig för att öka sina kunskaper och ej endast af nyfikenhet eller för att fördrifva en ledig stund, torde med fog kunna antagas. Skulle också de sist nämnda bevekelsegrunderna ha varit öfvervägande, ha äfven de som af sådana förts till museum, ej kunnat undgå att där öka sitt kunskapsförråd, och i hvad fall som helst kunna besök i dessa samlingar, och ju oftare de göras dess bättre, i väsentlig mån bidraga till stärkandet af fosterlandskärleken och främjandet af den nationela utvecklingen.

Samma år som statens historiska museum besöktes af ofvan nämnda antal personer, utgjorde de besökande i lifrustkammaren ännu flera, nämligen 83,746, ett högst betydligt tillskott mot år 1887, som visade ett antal af 63,709 och år 1886 med 54,728.

I några föga rymliga och ganska tarfligt utrustade rum i husets nedra våning ha historiska museets tjänstemän sina arbetslokaler och där träffas äfven den af dem som är föreståndare för lifrustkammaren. De äro alla vetenskapsidkare till hvilka man står i tacksamhetsskuld för samlingarnas vetenskapliga ordnande, hvarpå de användt och använda sina kunskaper och icke ringa möda mot en jämförelsevis rätt måttlig ekonomisk vedergällning. De studera träget alla till samlingarna hörande föremål och göra frukterna af sina studier tillgängliga för allmänheten ej blott genom samlingarnas anordning, utan ock i skrifter som redogöra för forskningens gång och resultat.

Högsta ledningen är anförtrodd åt museets chef, riksantikvarien dr Hans Hildebrand, den inom och utom landet högt värderade fornforskaren och historikern, som af sin fader Bror Emil Hildebrand, historiska museets egentlige skapare, ärft ett varmt nit för fornsakernas vetenskapliga ordnande och ökande samt deras tillgänglighet för forskare och fosterländska nytta för hela allmänheten och gjort detta



arf fruktbarande genom egna kunskaper, författaretalang och ovanligt stor arbetsförmåga.

Riksantikvariern är på samma gång en vetenskaplig auktoritet och en förvaltande centralmyndighet, hvilket erfordrar ett ständigt vaket nit. Han har icke blott högsta värden om fornsakerna i statens historiska museum, utan äfven om landets alla fasta fornminnen och måste tillse, att intet af dem förderivas genom okynne eller vårdslöshet. Från sitt lilla rum i nationalmuseum skall han sätta sig i förbindelse med konungens befallningshafvande i de olika länen för att anmoda dem om att skydda de fornminnen som däraf äro i behof. Och vid en mängd tillfällen måste riksantikvariern själf gifva sig i väg för att på ort och ställe vaka öfver att föreskrifterna iakttagas och således vara beredd att under hvilken årstid som helst besöka äfven ganska aflägsna trakter i riket. Han är ock sekreterare i vitterhets-, historie- och antikvitetsakademien.

Utom riksantikvariern har statens historiska museum och kungl. myntkabinettet endast två ordinarie tjänstemän, f. n. de kände vetenskapsmännen, amanuenserne professor O. Montelius och dr Hj. Stolpe samt tre e. o. amanuenser. Hela arbetsstyrkan vid så betydande samlingar inskränker sig således till sex personer, utom tecknaren O. Sörling och ett med skrifning sysselsatt fruntimmer samt ett par andra kvinliga biträden för jordfyndens rengörande, och vaktmästare. Tjänstemännen tillhöra så väl museet som vitterhets-, historie- och antikvitetsakademien, hvilken också har sin samlingssal i museet, ett icke synnerligt stort eller ljusst rum, beläget bredvid den lokal där jordfynden rengöras.

Akademien har rätt att välja 14 hedersledamöter, 20 arbetande svenska och norska ledamöter samt 16 utländske och ett stort antal in- och utländske korresponderande. Akademiens, med museets och myntkabinettets, ordinarie anslag är nu mer fastställt till 28,300 kr., hvaraf åtgå till löner och tjänstgöringspengar 15,200, för samlingarnas ökande 6,000, till resekostnader 2,300, till museets inredning blott 300, o. s. v. Till *underhåll* af de i museet förvarade föremålen finnes intet anslag. Dess utom åtnjutes f. n. ett extra anslag på 9,200 kr., hvarat 3,200 till undersökning af fornlemningar.

Riksantikvarierns lön är 6,000 kr., och de två amanuensernas hvardera 4,000. En extra amanuens åtnjuter 1,200, annan 1,000 kr. i tjänstgöringspengar.

År 1878 testamenterade den sedermera (1882) aflidne tullförvaltaren C. W. Berger till akademien hela sin förmögenhet, uppgående till nära 300,000 kr., hvaraf den årliga räntan skall användas för historiska och antikvariska ändamål. Detta testamente har således icke skapat någon gåfva till *staten* för underhåll och ökande af dennes samlingar eller utöfvande af den kontroll som lagen kräfver öfver fornlemningar, utan är gåfva åt *akademien* såsom en inrättning med vetenskapliga syften och således till vetenskaplig forsknings främjande, hvilket dock naturligtvis äfven måste ha fördelaktig inverkan på statssamlingarna. Räntan å Bergerska fonden användes därför till bekostande af arkivforskningar inom och utom landet för upplysande af svenska historien, till ut-



H. Hildebrand.



gifvande af källskrifter rörande den historien, såsom till offentliggörande af Axel Oxenstjernas skrifter och bref, samt till understöd åt yngre författare i historiska ämnen. Vidare till undersökningar af fornlemningar och till arkeologiska publikationer.

Till lifrustkammaren, hvilken icke lyder under akademien, utan under nationalmuseets nämnd, finnes ett extra statsanslag på 5,800 kr., hvilket jämte den ringa inträdesafgiften på de dagar, då afgift erlägges, uppgående 1888 till 300 kr., utgör detta särskilda museums enda inkomst. Däraf lönas föreståndaren, dr P. E. C. Ekhoff, hvilken man har att tacka för dessa samlingars ordnande och vidmakthållande i deras närvarande lokal, med blott 2,000 kr. årligen. Den vid lifrustkammaren anställde amanuensen C. A. Ossbahr har icke ett öre i aflöning, men har likväl egnat en kunskapsrik omsorg åt samlingarna samt på föreståndarens uppdrag författat en utförlig och intressant »Vägledning för besökande i lifrustkammaren», försedd med värdefulla historiska upplysningar. Med denna »vägledning» kan den besökande göra ganska fullständiga studier t. ex. i fråga om rustningar, hjälmar, skjutvapen m. fl. af samlingarnas i så väl krigshistoriska som inom odlingshistorien märkliga svenska minnen.

De offentliga samlingarna i Stockholm äro nu mera väl försedda med vägledningar och beskrifningar, utgifna af dessa samlingars tjänstemän, t. ex. den beskrivande katalogen öfver statens historiska museum, på uppdrag af vitterhets-, historie- och antikvitetsakademien utarbetad af prof. O. Montelius och som utgifvits äfven på engelska i en illustrerad upplaga, en fullständig handledning i kännedomen af våra fornminnen, till ovärderlig nytta ej blott för de besökande i museet, utan äfven för alla som önska skaffa sig någon sakkunskap på detta område.

Genom vitterhets-, historie- och antikvitetsakademiens antikvariska tidskrift samt samma akademis »Månadsblad», utgifna af H. Hildebrand, ställer vetenskapen sig ock i närmare beröring med den för våra fornminnen intresserade delen af allmänheten, och genom den lärareverksamhet, hvilken utöfvas under dels fria föredrag, såsom de i ett föregående kapitel här omnämnda af prof. O. Montelius, dels under de föreläsningar som nu mera hållas vid Stockholms högskola af H. Hildebrand, Hj. Stolpe och äfven O. Montelius, varder beröringen mellan fornsamlingarnas vetenskaplige målsmän och allmänheten ännu mera personlig, hvilket onekligen har sina stora fördelar. Det är också endast i en stor stad som sådana fördelar kunna erhållas, och äfven i detta afseende är Stockholm brännpunkten för hela Sverige.



Om vi ej längre äro det krigiska folk, hvars svärd vägde tungt i den europeiska statskonstens vågskål, har äfven det närvarande släktet, så fredliga dess önskingar än äro, bevarat deltagandet för de krigiska minnena och hågkomsterna om deras snille och kraft som i gamla tider ledde de svenska härarne. Mången går nu till våra offentliga samlingar endast för att få betrakta något föremål som tillhört en af desse ledare och bryr sig föga om alt det öfriga. Under det lifrustkammaren ännu fans i nationalmuseum syntes en dag ett par sjömän eller skärgårdsbor stå i trappan och se villrådiga ut. »Söker ni något?» sporde en af museets tjänstemän. »Ja», svarades, »vi ha gått hit för att få se Karl den tolfte stöflar». Det var dem de letade efter som det enda föremålet för deras besök i statens samlingar, och om hela återstoden bekymrade de sig icke. De äro sanneligen icke de enda som i det ändamålet infinna sig. De fosterländska minnena och i synnerhet de krigiska bland dessa utgöra hufvudföremålet för tusentals besök. Det är därför skada, att lifrustkammaren icke skall kunna inrymmas bland statens öfriga samlingar.

Men det är också ett annat museum som af mången betraktas endast ur de fosterländska minnenas synpunkt, fastän det egentligen är af öfvervägande tekniskt intresse, och det är *artillerimuseum*. Detta har sina samlingar i tyghuset vid Artillerigården och ses med stort nöje af alla som besöka det, vare sig militärer eller icke, mest dock naturligtvis hos män af det vapen, hvartill museet egentligen hör.

Artillerimuseet är ett barn af den nya tiden, enär det nu är knapt tio år sedan det öppnades för allmänheten, men redan för lång tid tillbaka funderade de styrande inom svenska artilleriet på att skapa en artillerimodellsamling, och omkring 1660—1680 tyckes man haft för afsigt att på allvar börja därmed. Af sigten förverkligades dock icke förr än i medlet af 1700-talet, då öfversten och generalfälttygmästaren Thomas Cunningham inrättade en »modellkammare för artillerivetenskapen». Den samlingen antages vara grunden till den grupp af modeller till artillerimateriel som nu finnes i museet.

Då artilleristaben upprättades 1807, befallde kungl. maj:t, att en artillerimodellkammare skulle i sammanhang därmed inrättas å Artillerigården i Stockholm, och borde där modeller af alla såväl i förra tider som nu brukliga tyg-, ammunitions- och beväringpersediar samlas och bevaras med behöriga beskrifningar. De förut befintliga modellerna tillökades då med några nya jämte åtskilliga ammunitionsersedlar, men det hela erhöil ej någon stor utsträckning, och det förflöt ej lång tid förr än samlingen var i det närmaste bortglömd. Endast handvapensamlingen blef tämligen omhuldad och ordnad.

Nytt försök gjordes 1861 att åter upprätta modellkammaren, men ledde icke till någon verkställighet. År 1864 togs frågan ånyo upp och handvapensamlingen tillökades samt förseddes med uppgifter på vapnets ålder och slag, men för öfrigt blef alt som förut, och artillerimodellerna lågo kringspridda här och där. Först sedan Svea artilleriregemente erhållit ny kasern, och lägenheterna vid



Artillerigården utrymts, kunde frågan åter väckas till lif. Den 5 sept. 1877 befalde generalfältygmästaren och chefen för artilleriet, frih. C. G:son Leijonhufvud att d. v. löjtnanten vid Svea artilleriregemente F. A. Spak skulle upprätta förslag till ordnande af en historisk vapen- och modellsamling vid Artillerigården. Befallningen verkställdes, och sedan lokaler iordningstälts i tyghuset, börjades 1878 under löjtnant Spaks ledning ordnandet af *artillerimuseum*, hvilket snart ökades med värdefulla gåfvor från konungen, artilleri- och ingenjörshögskolan, krigsskolan, de flesta svenska regementen m. fl. samt ett stort antal enskilda personer och samfund. Det värdefullaste inom den rent artilleristiska afdelningen bildades dock dels af äldre, i behåll varande svenska, dels af i Sveriges förra krig eröfrade kanoner, haubitser och mörsare, hvilka nästan alla fortfarande förvaras utanför tyghuset på Artillerigården, ordnade till ålder och system, särskildt för hvarje land.

Till sommaren 1879 var arbetet så långt framskridet, att museet kunde en gång i veckan upplåtas till besök af allmänheten. Ehuru alla grupperna voro ordnade under vintern 1879—80, kunde samlingarna af brist på plats ej inrymmas under samma tak, men sedan tyghuset påbygts för artilleri- och ingenjörhögskolans mottagande, inrymdes också hela artillerimuseet i samma byggnad.

Museets samlingar äro nu uppställda i två stora salar i nedra våningen och mellanvåningen af tyghuset och systematiskt ordnade i tolf grupper. Besöker man museet en söndagsmiddag, finner man det fylldt af lifligt intresserade åskådare. Somliga samla sig omkring ett slag af utställningsföremål, andra kring ett annat. Några studera fält- och fästningspjäser med till dem hörande lavetter, fordon, m. m., ända från de kärrebössor som på 1400-talet tillverkades af hopsvetsade järnstänger, sammanhållna af järnband, ända till de Palmkrantz'ska kulsprutorna jämte åtskilliga skjutvapen från andra land, dels krigsbyte, dels under senare tid inköpta för anställande af skjutförsök. Bland föremålen i denna grupp intresserar sig den stora allmänheten mycket för den af lifrustkammaren här deponerade Gustaf Adolfs läderkanon, prof på ett endast under få år användt artillerivapen.

En annan grupp af de besökande tränges kring de många modellerna till artillerimateriel från slutet af 1500-talet ända till våra tider eller betraktar all den artilleriammunition som börjar med 1400-talets stenkulor och avslutas med samtidens vetenskapligt beräknade projektiler. Man glömmar ej häller modellerna af trä till vid svenska styckebruk gjutne och sprängskjutne kontrollpjäser, instrument, laddtyg och andra utredningspersedlar, rid-, ans pans- och stallpersedlar, beklädnads- och personela utredningspersedlar, regementstroféer, skjuthandvapen, blanka vapen, eldhandvapens-ammunition, verktyg och öfriga föremål som framställa tillverkning, besigtning och rengöring af handvapen. De i museet förvarade föremålen uppgå till närmare 4,000.

Den som vill försätta sig till forna tiders krigsföringsätt och åtskilliga därmed sammanhängande förhållanden som ej äro främmande för den





Från Artillerimuseum.

fosterländska odlingshistorien, finner i detta museum rikt tillfälle att tillfredsställa sin vetgirighet. Särskildt intresse visa besökande för beklädnadspersedlarne, som framställa uniformsförändringarna från i synnerhet förra århundradet till vår tid inom icke blott artilleriet, utan äfven kavalleriet och gardesregementena. För åtskilliga af dessa uniformer äro figurer förfärdigade af bildhuggaren A. Söderman, hvilket gör framställningen så mycket



mera liflig. Hvarje figur är iklädd den uniform som i verkligheten begagnats af det eller det regementet under den angifna tiden. Museet har sådana framställningar ända från Karl den elftes tid, t. ex. en fullt utrustad grenadier (handgranatkastare) som visar infanteriets uniform från 1680-talet, hvilken med få förändringar bibehölls till medlet af förra århundradet, efter hvilken tid de olika uniformerna äro fullständigt här representerade vid alla vapen. Flera af dessa uniformer ha burits af namngifne officerare.

Det är rätt egendomligt att på en förevisningsdag i museet se våra nutida uniformer på lefvande soldater uppträda vid sidan af de gamla på Södermans figurer och därmed erbjuda jämförelse mellan förr och nu, mellan forna tiders ofta mera utsirade, men ganska ofta obekväma krigsdräkter och våra dagars enklare samt mera praktiska.

Tydligt synes, att det är med stor förkärlek till ämnet som dessa samlingar ordnats och nu vårdas, och torde man i främsta rummet ha att därför tacka generalfälttygmästaren, frih. Leijonhufvuds varma nitälskan för saken samt kapten Spaks insigter och möda. Den sist nämde har utarbetat en synnerligt rikhaltig och upplysande katalog på ej mindre än 350 oktavsidor, hvilken är till stor nytta vid samlingarnas beskådande. Kapten Spak har också under sin vård det af honom i ett par rum i västra flygeln vid Artillerigården ordnade arkivet som hör till museet och innehåller för krigshistorien upplysande ritningar, planschverk och handskrifter samt en boksamling till handledning vid studerandet på stället af vapenhistorien, och dess utom några porträtt och andra föremål af intresse.

Redan under första året, 1879, då museet likväl hölls öppet endast kort tid, besöktes det af 2,090 personer. Under april—okt. 1880 steg antalet till 5,262. Sedermera minskades det ända till 1885, då den nya lokalen var färdig och samlingarna kunde hållas tillgängliga två gånger i veckan hela året. Antalet utgjorde då 10,800, af hvilka 457 betalande (afgiften är blott 10 öre). År 1886 voro de besökande 7,028, året därpå 8,727, men 1888, då man nödgats vidtaga åtskilliga inskränkningar mot besök af minderåriga, endast 4,882, af hvilka 370 betalande.

\* \* \*

Från det nutida storstadslifvet förflyttas man hastigt till förgångna tiders förhållanden, om man besöker något af de nu omnämnda museerna, men öfvergången från hufvudstadslifvet till landsbygdens seder och bruk är ännu hastigare, om man från Drottninggatans lifliga samfärdsel träder in i en af de låga byggnaderna med numren 71 A. och B., i hvilkas fönster allmogefigurer och andra, mindre vanliga föremål tilldraga sig uppmärksamhet. Vi skåda där



in i svenska bondens hem, sådant detta var ännu för några årtionden sedan, men om hvars beskaffenhet framtiden icke kunnat bilda sig någon fullt klar föreställning, så vida icke dessa trogna afbilder och i verkligheten begagnade bohagsting lemnade fullständigt besked. Stugornas inre står där i full sanskyldighet, och deras invånare äro också där i naturtrogna bilder, såsom vore de lifs lefvande, med verkliga kläder samt alt som kännetecknar deras hvardagliga sysselsättningar och deras helgdagsseder. Här är ingenting öfverlemnadt åt fantasien, ej håller åt en ungefärlig framställning; alt är verklig-hetstroget, alt på det noggrannaste återgifvet, och detta tillhör *nordiska museet*, Artur Hazelius' storartade skapelse.

Går man längre upp åt Drottninggatan, finner man i 77 och 79 våra handtverks- och skråminnen lika fullständigt bevarade samt föremål från de högre ståndens förflutna lif med samma omsorg framställda, och i 68 vid samma gata intreseras man af en farmaceutisk, en marin- och en historisk konstslöjdafdelning. Alt detta tillhör de Hazeliuska samlingarna.

Under det dr Artur Hazelius i början af 1870-talet sökte hemta krafter efter de stridigheter, i hvilka han invecklats genom sina bemödanden att bidra till antagandet af en naturligare och lättare rättskrifning, sysselsatte han sig med tanken på huru den nya odlingen ej blott, såsom oundvikligt är, undantränger den gamla, utan ock, hvilket icke borde vara oundvikligt, låter alla spår af den gamla försvinna. Snart hade han fattat den föresats att söka rädda så mycket som möjligt af minnena af forna tidens odling samt att göra det skyndsamt, innan alt för mycket gått förlorat.

Hazelius började verket genast och med sin outtröttliga handlingskraft förde han det framåt. Hösten 1873 öppnade han i s. k. södra paviljongen, Drottninggatan 71 A., de skandinaviskt-etnografiska samlingarna, hvilka han sammanbragt under resor i olika trakter af Sverige och som genom köp och gåfvor snart tillväxte. Det var hufvudsakligen allmogeföremål. År 1874 hade samlingarna så ökats, att en ny afdelning öppnades i norra paviljongen. Året därpå uppstod en norsk afdelning i 45 Drottninggatan. Samma år beviljades statsanslag till hyreshjälp. Våren 1874 hade Hazelius till svenska staten testamenterat den genom gåfvor tillkomna delen af museet och i skrifvelse af den 30 sept. 1879 framställde han till k. m:t förslag, att staten skulle utan ersättningskyldighet öfvertaga museet, men ansvara för dess skulder samt tillförsäkra dess framtida vård och utveckling. Förslaget vann icke bifall. Då förvandlade Hazelius sina samlingar till allmän egendom för svenska folket och stälde dem genom öfverlåtelsebref af den 18 april 1880 såsom själfständig anstalt under en särskild styrelse för att under all framtid och i alla väsentliga delar orubbad



A. Hazelius.



i Sveriges hufvudstad förvaras, vårdas och förevisas. Till denna anstalt öfverlät han eganderätten till hela museet och alla dess tillhörigheter. På samma gång förband Hazelius sig att fortfarande personligen ansvara för museets skuld och möjligen uppstående årliga brist.

Sedan fem personer tillkallats för att jämte Hazelius utgöra museets styrande nämnd, underskrefvos stadgarne den 28 april 1880 och i därpå följande månad bildades *Samfundet för nordiska museets främjande*. Bidraget från detta samfund utgjorde 1887 omkring 10,530 kr.

Museets dyrbara samlingar innehålla ofantliga massor af noggrant ordnade husgerådssaker, klädesplagg, smycken, skrålådor, välkomnor, fanor, sigill, mästestycken, kyrkliga föremål, vapen, böcker, porträtt, och andra minnen af framstående personer. De äro brandförsäkrade till 650,000 kr. och inrymda i öfver *åttio* rum, fördelade på 8 särskilda våningar, utom en magasinsbyggnad i fem afdelningar och åtskilliga vindar samt boningslägenheter för tjänstepersonalen. Samlingarna uppgå till öfver 58,500 nummer, men ofta omfattar ett nummer hela samlingar af föremål. Af tillsammans 8,858 gifvare ha skänkts 30,284 föremål. Bland dem som skänkt penninggåfvor ha de mest frikostiga varit grosshandlarne O. D. Weinberg (16,500) och N. O. Näs (10,500), apotekaren J. G. Cavalli (10,000), statsrådet H. R. Astrup (5,500), grosshandlarne J. J. Dickson (5,000), W. Kempe (4,180) och frih. O. Dickson (4,000).

Obekvämt och för studerandet af samlingarna hinderligt är att de äro kringströdda i från hvarandra aflägsna lokaler, hvarför man med så mycket större längtan motser den dag, då nordiska museet kan få inflytta i eget hus. I april 1882 skänkte k. m:t besittningsrätt till Lejonslätten å Djurgården att därpå uppföra en byggnad för museet. Tällingsritningar inkommo och bedömdes 1883, men ingen af dem antogs oförändrad, och i början af 1889 var arkitekten G. Clason sysselsatt med en ny byggnadsritning, hufvudsakligen i samma stil som Fredriksborgs slott i Danmark.

Till stärkande af museets byggnadsfond, hvilken bildades 1876 genom allmän insamling och förvaltas af särskild nämnd, ha i olika delar af landet anordnats konserter, basarer, sällskapsspektakler samt industri- och konstlotterier. Vid ingången af 1889 utgjordes denna fond dels af museets skattmästare förvaltade medel, 306,690 kr., dels den under särskild styrelse stående s. k. skandinaviskt-etnografiska samlingens byggnadsfond 103,503 kr. eller 410,193 kr. Museets allmänna fond uppgick vid samma tid till 32,600 kr. samt dess pensionsfond till 1,158 kr., alt i runda tal utfördt.

Om den storartade inrättning museet är kan man få bland annat en föreställning, då man erfar, att inköpen, fraktkostnaderna inräknade, sedan museets öppnande uppgått till 244,531 kr., inredningar till 39,974 kr., hyror till 181,596 kr. samt öfriga utgifter (löner, försäkringsafgifter m. m.) till 287,611 kr. eller till sammans 753,712 kr. Inkomsterna ha utgjorts af 647,852 kr. (hvaraf 174,300 i statsanslag, 94,865 inträdesafgifter, 157,819 penningbidrag af enskilda personer,





Interiör från Nordiska Museet.



99,127 från Samfundet för nordiska museets främjande samt 121,740 öfriga inkomster.

Penningbidragen ha under de särskilda åren influtit mycket olika. Så erhöles år 1879 ända till 59,311 kr., men 1881 endast 743 kr. och 1883 gingo bidragen till 15,543. Det är genom basarer, konserter och lotterier som museet kunnat så framgångsrikt utveckla sin verksamhet, utan att skulden ökats mer än som skett. Denna skuld, för hvilken, såsom ofvan nämndes, dr Hazelius personligen ansvarar, uppgick vid 1888 års slut till 90,543 kr.

Museets personal utgöres af icke mindre än *tjugusex* personer utom styresmannen. Af dem äro femton amanuenser, af hvilka två ha en aflöning af 1,500 kr., de öfriga dels 750, dels 600 kr. med en arbetstid af i regeln åtta timmar om dagen.

Till museet är statens årliga bidrag 16,000 kr., hvilket dock räcker knappast till hyrorna. Således måste till löner för *tjugusex* personer, uppvärmning af åttio rum, försäkringsafgifter för åtta våningar och magasin, nya inköp, föremålens underhållande o. s. v. medel anskaffas på annan väg. Så erhöles 1887 i gåfvor 23,219 kr., i bidrag från Samfundet för nordiska museets främjande 10,533, i inträdesafgifter 4,360 kr., och uppgingo inkomsterna det året till 59,068 kr., men utgifterna till 68,586 kr.

Man måste beklaga, att nordiska museet icke utgör en del af statens historiska museum, dit det väl egentligen hör och till sammans med hvilket det skulle bilda det kanske förnämsta af alla sådana museer. Men då så icke är, kan man ej annat än erkänna, att det i och för sig är något utomordentligt som måste fylla hvarje svenskt hjärta med stolt tillfredsställelse och med djup beundran för den alt uppoffrande hängifvenhet och den otroliga kraft som aldrig svigtat under de mångfaldiga bekymmer som museets skapare fått vidkännas för att kunna fullfölja sin fosterländska afsigt. Det nya Stockholm har giltig anledning att känna sig stolt öfver den stockholmare, som på detta sätt räddat från undergång minnena af förfluten svensk odling.

\* \* \*

Från nordiska museets mångartade samlingar återvända vi till nationalmuseet och begifva oss till den i våningen en trappa upp inrymda *konstslöjdaafdelningen*, också en af nya Stockholms bildningsfrämjande samlingar. Denna afdelnings uppkomst står i samband med den nya tidens håg att ej alt för strängt skilja konst och slöjd, utan att åt minstone åt alstren af den konstmessiga yrkesskickligheten, som så ofta står på gränsen till verkligt konstnärskap, lemna plats i närheten af den egentliga konstens verk.

Afdelningen är till största delen bildad af *tre* samlingar, af hvilka en erhöles i testamente efter Karl den femtonde, den andra på samma sätt efter den framstående konstvännen greve Axel Bielke och den tredje skänkts af Svenska slöjdföreningen.



Den värdefullaste delen af Karl den femtondes samlingar utgöres af omkring 500 nummer möbler, flertalet tyska från 1600-talet. Därefter kommer den keramiska afdelningen af 1,300 nummer och vidare glassamlingen med 500, silfverarbeten med omkring 150 och arbeten af oädla metaller med 180. Hela antalet skulle således utgöra omkring 3,000 nummer, men en del finnes ännu på Ulriksdal, och silfverarbetena förvaras i statens historiska museum.

Genom grefve Bielkes 1876 upprättade testamente ökades den keramiska afdelningen med omkring 2,300 nummer, och museet erhöll 140 nya nummer till glassamlingen samt omkring 200 nummer äldre silfverarbeten, inlagda träarbeten, föremål af elfenben, bernsten o. s. v. och dessutom en boksamling med literatur i konstslöjdens olika delar.

År 1872 bildade Svenska slöjdföreningen ett museum för att lemna slöjdidkarne tillfälle att se smakfulla konstslöjdarbeten och gifva en öfversigt af stilarterna och de tekniska förfaringssättens utveckling. Samlingarna tillväxte, men då deras underhåll, inrymmande i särskild lokal och vård af vetenskapligt bildade biträden förorsakade stora kostnader och mycket besvär samt då vid nationalmuseet anordnades en särskildt konstindustriell afdelning, så anhöll slöjdföreningens styrelse hos k. m:t att få införlifva föreningens samlingar med nationalmuseet, hvilken anhållan 1884 bifölls. Föreningens samlingar räknade då omkring 3,800 nummer inom konstslöjdens alla grenar samt gipsafgjutningar efter ornamentala konstverk från olika stilperioder, ett konstindustriellt bibliotek och en samling mönsterblad.

Konung Oscar II och enskilda personer ha också riktat museets konstslöjdfdelning med värdefulla gåfvor och bidragit till den betydelse som denna afdelning nu mera har.

En vandring genom de två stora salar med angränsande rum, som äro upplåttna åt de konstindustriella samlingarna, är icke den minst intressanta inom nationalmuseet. Man kan där först genomgå en god del af keramikens historia från den spansk-moriska fajansen och majolika-kärnen, fortsätta genom den franska, tyska och holländska fajansen till våra egna gamla Rörstrands- och Mariebergsarbeten och, efter ett besök hos det Rhenska stengodset, göra studier i porslinsarbeten från olika tider och land, ej minst bland den kinesiska och japanska keramikens alster. Det är lärorikt för hvar och en, värdefullt för alla som tänka öfver den mänskliga odlingens utveckling samt af stor nytta för slöjdidkaren.

Ej mindre intressant är den del af konstslöjdsamlingen, som befinnes på andra sidan om skulpturafdelningen. Där finner man de dyrbara väfnader, som i slutet af 1500-talet utfördes i Danmark och af Karl den tionde släpades till Sverige, de kostbara möblerna från 1600-talet och tennkärnen från dessa två århundraden jämte glassamlingen, m. m. Alt är dyrbart och mycket är utomordentligt vackert. Men när man tager dessa rika samlingar i betraktande, bör man göra det med den »Vägledning», som amanuensen dr L. Looström på ett högst förtjänstfullt sätt utarbetat på uppdrag af museets



intendent. Först med den boken i hand kan man ha full nytta af sitt besök.

Alltid finner man i denna afdelning yrkesidkare och mönsteritare, i synnerhet Tekniska skolans mera försigkomna lärjungar. Mest studeras möbelafdelningen och den keramiska samlingen.

Åren 1887 och 1888 fick konstslöjdafdelningen en värdefull tillökning från afl. byggmästaren E. A. Bomans samlingar. Tillökningen 1888 var i alt 183 nummer, af hvilka sex skänktes, men de öfriga inköptes för sammanlagdt 7,161 kr., hvaraf 3,500 i gåfvor af konungen och andra. Därigenom växte afdelningens innehåll till 8,002 nummer.

\* \* \*

Under besöket i konstslöjdsamlingen måste man, såsom nyss nämndes, genomvandra *skulpturafdelningen*, hvilken således är infattad i den konstindustriela delen af museet, men dess utom har en icke ringa afdelning (gipsafgjutningar efter antika konstverk) i öfra vestibulen, två trappor upp. Det är icke någon storartad samling som skulle kunna jämföras med berömda gallerier i andra land, men en i flere afseenden märklig framställning af antika bildverk, till stor del i marmor, samt äfven moderna arbeten af mest svenska konstnärer. Bland de senare äro i synnerhet Sergels bildhuggarverk af mycket intresse.

Skulptursamlingens grundläggare är Gustaf den tredje, hvilken för det ändamålet först begagnade den bekante »svenske generalagenten» i de påfliga staterna Francesco Piranesi som uppköpare i Italien och därefter själf under sitt besök där köpte värdefulla konstföremål från forntiden. Gustaf den tredje köpte äfven Piranesis egen samling, och af alla dessa konstverk bildades antiksamlingen i vårt museum, hvilken sedan ej mycket ökat. Afdelningen för nyare bildhuggarkonst fick också sin första uppkomst under Gustaf den tredje, synnerligen genom de beställningar, som gåfvos Sergel, men den afdelningen har först i vår tid vunnit sin betydligaste tillökning, dels genom inköp, dels genom gåfvor af Karl den femtonde och den kungliga familjen, och hvad som nästan helt och hållet tillhör nya Stockholm är samlingen af gipsafgjutningar efter plastiska konstverk från olika tider och skolor. Till den samlingens anskaffande erhöles till en början ett statsanslag af 20,000 rdr, men ehuru den tillökas oupphörligt, lider den dock af betänkliga luckor och lemnar icke någon fullständig upplysning om bildhuggarkonstens historiska utveckling.

År 1793 utsågs en särskild våning i kungl. slottet till »museum regium» och samlingarna stannade där till 1866, då de flyttades till det då nybyggda nationalmuseihuset på Kyrkholmen.

\* \* \*

Upp för den monumentala trappan, med afgjutningar af Partenonfrisen i Athen, stiger man till öfra våningens vestibul och finner sig där omgifven af några bland den antika världens märkligaste bild-



huggarverk, visserligen endast i gipsafgjutningar, men tillräckligt upplysande om originalens konstvärde, endast alltför fåtaliga för att bilda något tillfredsställande helt.

»Plats för freskomålningar» står det här på väggen, liksom i nedra förstugan, men freskerna ha ännu ej visat sig. Ännu skämtar man om den *plats*, som beredts för dessa målningar och som nu i ett par och tjugu år stått ledig.

Den 4 nov. 1887 utfärdades en inbjudning till svenska konstnärer, och före täflingstidens slut, den 15 april 1888, inkommo fem olika förslag till *ornamental dekoration* af inre arkitekturen i museibyggnadens trapphus, och ett pris samt ett accessit utdelades; men den 2 febr. 1888 utfärdade museets nämnd en inbjudning till täflan om utförande af eskisser i  $\frac{1}{10}$  skala för *monumentala väggmålningar* å trapphusets fyra väggytor. Vid täflingstidens utgång den 31 december 1888 hade från fem konstnärer inkommit sju förslag, och tre pris utdelades — till prof. frih. G. Cederström, målaren C. Larsson och professor M. E. Winge — men därmed är frågan ingalunda afgjord, och ännu är »platsen» icke upptagen.

Komitén, d. v. s. den förstärkta museinämnden, ingick i mars 1889 till k. m:t med en skrivelse, i hvilken den anhåller om tillstånd att träffa aftal med frih. G. Cederström och hr C. Larsson om utförande af kartonger i större skala efter de prisbelönade skisserna, hvilka kartonger skola underställas k. m:ts pröfning. Dessa kartonger afse endast ett par af väggfälten. Till de återstående skulle ny täflan utlysas.

Från de antika bildhuggarverken förflyttar man sig plötsligt midt bland den nya tidens svenska konst, om man träder in i kupolsalen. Där ser man Molins »Bältespännarne», Cederströms »Karl den tolfte likfärd», v. Rosens »Nordenskiöld» och ett stort antal andra taflor af nu levande svenske mästare. Där utställas också under någon tid före hvarje inköp de arbeten som hembjudits, och allmänheten tränges omkring dem, granskar dem, uttalar sitt gillande eller sitt förkastande, men det är icke sagdt, att dessa omdömen utfalla i samma riktning som inköpsnämndens.

Kupolsalen har på ena sidan till granne den italienska, på andra sidan den svenska salen, samt midt emot, på andra sidan trappuppgången, gravyrnsalen omgifven af nederländska salen och franska salen, alla dessa med tillhörande kabinet. Öfver allt finner man besökande, men de flesta dock bland de fosterländska konstverken.

Svenska staten har mer än 4,000 målningar, men de finnas ej alla i nationalmuseet, utan till en del äfven i kungliga slott och andra offentliga lokaler. Museet har bort åt 1,400, och bland dem omkring 200 i vattenfärg och kritor. De äldsta samlingarna funnos i de kungliga slotten på 1500- och 1600-talen och tillhörde den kungliga familjen. Huru en tafla öfvergått ur en kungl. enskild samling till statens är ofta omöjligt att uppgifva, men antagligt är, att en stor del af nationalmuseets äldsta samling ursprungligen funnits på slotten. Vill man studera tafvelsamlingens historia åtminstone från Carl



Gustaf Tessins tid, skall man läsa N. F. Sanders arbete »Nationalmuseum, bidrag till tafvelgalleriets historia» samt Georg Göthes »Nationalmusei tafvelsamling, beskrifvande förteckning», hvars första afdelning omfattar utländska (icke-nordiska) mästare. Dessa båda arbeten äro af högt värde och ha tillvunnit sig äfven främmande konstkännares uppmärksamhet. Dr Göthes »beskrifvande förteckning» finner man med loford omtalad i utländska konsttidskrifter.

De besökande som nöja sig med en kort förteckning öfver tafvelsamlingen finna äfven en sådan till salu i museet, nu i trettonde upplagan, redigerad af e. o. amanuensen E. Folcker, en klar och tillförlitlig vägledning.

Huru många besöka museet? På söndagen vanligtvis omkring 2,000 personer. Under år 1888 var antalet på fridagarna 40,342, på betalningsdagarna 7,038, och dess utom 4,898 af personer med frikort till inträde på hvilken dag som helst, således i alt 52,278. Detta var något mindre än 1887, då antalet uppgick till 57,956 besök, och år 1886 med 55,082, men högre än 1885 (48,079) och 1884 (42,617). Minskningen 1888 tillskrifves dels den stora nordiska utställningen i Köbenhavn, dels den för lustresor föga inbjudande väderleken under sommaren. Under vanliga förhållanden utgöres flertalet af dem som sommartiden besöka museet icke af stockholmare, utan resande. I augusti och september bruka besöken vara talrikast. År 1888 utgjorde de i augusti 6,359 och i september 6,623. Oktober 1888 var ej heller ofördelaktigt stäld i afseende på besök. Siffran gick då upp till 5,951, men sjönk i december ned till 1,880. Det höga antalet besök i september och oktober 1888 torde mest ha berott af att J. Kronbergs tafla »Drottningen af Saba» då visades och besågs af öfver 7,000 personer.

Kommer man en betalningsdag upp i tafvelsamlingen, finner man åtskilliga kopierande. De flesta måla af landskap, i synnerhet nordiska mästares. Den tafla som allra mest afbildats är den norske målaren Rasmussens »Utsigt från Hardanger», som under åren 1881—88 kopierats *nittio* gånger. Sist nämnda år målades den tretton gånger. Därnäst 1888 kom den norske målaren Jacobsens »Vinterlandskap», nio gånger, och Törnåns »Vårlandskap» sju gånger. Året förut hade sist nämnda tafla kopierats tio gånger, men då hade Wahlbergs »Mänskenslandskap» anlitats elfva gånger. Detta torde bidraga till känndomen om den rådande smaken.

Af tillåtelsen att kopiera i tafvelsamlingen begagnade sig 92 personer år 1888, af hvilka 60 voro fruntimmer. De utförde 188 kopior efter 92 olika konstverk, de flesta svenska, därnäst norsk-danska, nederländska, italiensk-spanska och franska. Af alla de taflor som 1888 kopierades minst fyra gånger voro blott *två* figurmålningar, nämligen Höckerts »Svensk krigare» och det efter Velasquez original i Doriapalatset i Roma kopierade porträttet af påfven Innocentius X.

Ur handtecknings- och gravyr-samlingen utlemnades på tisdagar och fredagar 1888 till genomseende 368 nummer, men 408 år 1887, 549 år 1886 och 537 år 1885.

Nationalmuseets konstafdelning ledes af en nämnd af fem personer, bland hvilka museets intendent och dess konservator, men för bestämmande af hvilka bland hembjudna arbeten böra föreslås k. m. t.





Interiör från Nationalmuseum.



till inköp tillsättes en särskild inköpsnämnd. Denna består af museinämnden samt tre af konstakademien utsedde personer med tre suppleanter, alla ledamöter af akademien, och tre andra personer med tre suppleanter valda af museinämnden, följaktligen en jury af elfva personer.

Konstakademiens intendent är, sedan 1880, dr G. Upmark, värderad konstkännare och författare af arbeten inom konst- och konstslöjdliteraturen. Såsom konservator tjänstgör professor P. D. Holm, den bekante landskapsmålaren. Ordinarie amanuenser äro d:r G. Göthe och dr L. Looström, båda utgifvare af åtskilliga böcker och uppsatser på konst- och konstslöjdområdet. Intendenten afgifver hvarje år berättelse om statens konstsamlingars tillväxt och förvaltning. Äfven de e. o. amanuenserne äro flitiga författare samtidigt med att de egna insigter och möda åt samlingarnas vård. Så har e. o. amanu-



G. Upmark.

sen, hofintendenten dr J. Böttiger bland annat skrifvit om »Två tyska renässansarbeten i Sverige» samt utgifvit ett ganska dyrbart verk om »Bronsarbeten af Adrian de Fries i Sverige», hvilket dock trycktes i endast 150 exemplar och därför torde vara föga känt utom för en mindre krets af konstlärare. E. o. amanuenserne, lektor H. R. Huld, C. A. Ossbahr, museets sekreterare, och E. Folcker ha bland annat bidragit med katalogiseringar af samlingarna.

Arbetet inom museet är ganska tråget och ökas stundom af åtskilliga omflyttningar samt ännu mer af de utgallringar som företagas. En sådan har under senare år haft till följd att bort åt hundra tafkor såsom mindre värdefulla aflägsnats ur samlingarna.

Museets konstafdelning åtnjuter ett ordinarie statsanslag af 47,350 kr. och inkomsterna jemte extra anslag, inträdesavgifter, räntan på en af fröken J. S. Giesecke skänkt fond, m. m. uppgingo 1888 till 69,147 kr. Utgifterna voro 69,453 kr., men då behållningen från 1887 utgjorde 33,027 kr., återstod i behållningen till 1889 likväl ett par och tretio tusen kr. Intendenten uppbär i lön 4,000 kr. och 2,000 i tjänstgöringspengar; hvardera amanuensen har i lön 1,800 och i tjänstgöringspengar 1,200 kr. Lönen kan efter fem år höjas med 500 kr. och efter tio år med ytterligare 500 kr. Konservatorns arvode är 1,200 kr. Sekreteraren har 800 kr. och kamreraren 400 kr. Till konstsamlingarnas ökande användes en god del af museets inkomster. De för inköp utbetalade medlen under 1888 uppgingo till 23,284 kr.



Kongl. akademien för de fria konsterna står det på en tämligen stor byggnad med flyglar och anspråk på monumental karaktär, hvilken ligger vid Fredsgatans västra ände och bildar hörn åt Rödbodtorget. Det enda som angifver byggnadens ändamål äro fyra på hufvudsidan anbragta figurer af Qvarnström, föreställande målare-, bildhuggare-, byggnads- och gravyrkonsterna samt åtskilliga porträttmedaljonger af bekanta konstnärer. Men inom den byggnadens murar ha under de senaste hundrafemtio åren nästan alla svenska idkare af bildande konst fått sin utbildning.

Denna stiftelse är den äldsta af alla svenska akademier och hade såsom inledande orsak en ritskola, uppsatt af de till slottsbyggnaden inkallade utländske konstnärerne, men inrättades under namn af *målare- och bildhuggareakademien* af C. G. Tessin den 10 mars 1735, ehuru uti inledningen till akademiens först 1773 tillkomna statuter uppgifves, att konung Fredrik den förste var grundläggaren redan 1734. Akademiens nu varande namn är från 1810 och hennes senaste »förnyade och af kungl. maj:t fastställda» stadgar äro af den 13 maj 1887, men undervisning har där meddelats ända från 1735, fastän i början endast som i en vanlig ritskola.

Lokalen var först i öfversta våningen i kungl. slottet, hvarifrån modellskolan 1751 flyttades till nedersta våningen och 1770 till nordöstra flygelns bottenvåning, där museum sedan inhystes. År 1773 måste akademien skaffa sig lägenhet i Rosenadlerska huset, nu Stockholms stads brandförsäkringskontor, vid Mynttorget. Då tyckte »öfverdirektören vid kronans och alla styckgjuterier i riket» Gerhard Meijer icke kunna på bättre sätt använda »sitt egande aflinge stenhus på Norremalm, vid sjön Mälaren och det s. k. Röda bodtorget» än att öfverlåta det till akademien, hvilket ock skedde genom gåfvobref af den 18 maj 1775, och i det huset bor akademien ännu.

Enligt hvad man ännu i latinsk inskrift kan läsa på stora förstugans vägg, bygdes huset af Axel Sparre 1671 och 1672 efter ritning af Nicodemus Tessin, »architectus regius et civitatis consiliarius». Denne Axel Carlsson Sparre, den sjunde i ordningen af Stockholms öfverståthållare, lemnade efter sig tretton barn, hvilka sålde huset på auktion, då det inropades af grefve Nils Bielke, hvar efter det genom köp öfvergick på andra händer, men återkom i Bielkeska familjens ego och brann i den stora eldsvådan 1751, hvarpå tomten såldes till presidenten Erland Broman, hvilken i sin ordning sålde den till Gerhard Meijer som bygde upp huset och efter ett par årtionden skänkte det till målareakademien, men med vilkor att i sin lifstid uppbära hyrorna samt att om akademien framdeles skulle af någon händelse upphöra att begagna det samma eller om det användes till något annat allmänt eller enskildt behof, skulle akademiens rätt dertill upphöra. Det skulle i så fall komma att tillhöra Meijers äkta manliga afkomlingar eller, om sådana ej funnes, tillfalla frimurarebarnhuset.

På 1850-talet tillbyggdes öfversta våningen i hufvudbyggnaden och flyglarna ökades äfven med en högre våning. Öfningsalarne kunde dock icke erhålla det utrymme som fordrades, och omkring tjugu år efter tillbyggandet hyrdes rum för målareafdelningen i det hus vid Kungsträdgården och Västra Trädgårdsgatan som vanligen kallas »Konstföreningen», men tillhör »atelierbyggnadsaktiebolaget». Huset vid Rödbodtorget är nu gammalt, obekvämt och otillräckligt för akademiens behof, hvarför länge varit fråga om dess ombyggande. För-



slag därtill är ock upprättadt, hufvudsakligen i öfverensstämmelse med frih. J. Nordenfalks idé samt med fullständig ritning af prof. Grundström, men det förslaget hvilat i lugn i ecklesiastikdepartementet.

Inom den obeqväma byggnaden har akademien sin egen akademiska lägenhet och större delen af sin undervisningsanstalt, ty hon är en akademi som håller skola. I förra afseendet har hon sin stora sessionssal, som är prydd med ett betydligt antal porträtt, små och stora, från och med Karl den elftes regering, långt innan akademien inrättades och ända till vår tid, konstnärer och öfriga akademiledamöter. Det är en intressant samling som lemna godt tillfälle att studera det svenska porträttmåleriets olika skeden under ett par hundra år. Tager man därjemte alla de s. k. »receptionsstyckena» i betraktande, förvarade i en annan lägenhet och som äro gåfvor af

akademiens nyvalde ledamöter, kan man ytterligare öka sin kännedom om vår konstutveckling åt minstone under ett hundra år. Allmänheten kommer dock icke åt dessa samlingar, hvarför de nämnda studierna icke gå så lätt för sig.

Akademien *kan* ha en kansler, då k. m:t finner för godt att förordna en sådan, men har f. n. ingen, hvaremot det alltid har en preses, en vice-preses, en sekreterare, en räkenskapsförare och en bibliotekarie, och utgöres akademien nu af femton (af hvilka f. n. fyra af kungl.



J. Nordenfalk.

huset) svenska hedersledamöter och fyrtio svenska ledamöter (af hvilka fyra fruntimmer) samt norska och utländska hedersledamöter och ledamöter, äfvensom agréer till obestämdt antal. År 1888 utgjorde samtliga ledamöters och agréers antal 156. Den äldste ledamoten, arkitekten J. F. Åbom, invaldes 1850. Bland främlingarne är H. Gude äldste ledamoten, invald 1852.

Svensk ledamot bör inom fem år till akademiens samlingar aflemna ett af honom utfördt konstarbete, de ofvan nämnda »receptionsstyckena». Svenska konstnärer som äro ledamöter i akademien ha nu mera titel af kungl. målare, bildhuggare, arkitekt eller medaljgravör. Förr kallades de t. ex. »kungl. hof- och landskapsmålare», »kungl. hof- och statybildhuggare», o. s. v.

Preses och vice preses väljas af akademien för tre år bland svenska hedersledamöter eller ledamöter och kunna återväljas. Öfverintendenten F. Dardel var preses i 21 år från 1864. Nuvarande preses, godsegaren frih. J. Nordenfalk, en af våra mest nitiska konst-



älskare, tillhör sedan 1875 hedersledamöterna och valdes till vice preses 1877 samt till preses första gången 1885. Samma år valdes kanslirådet, dr F. Sander till vice preses, i hvilken egenskap han visar ej mindre nit för den svenska konsten och personligt omhuldande af konstnärerna. D:r Sander har, vid sidan af ämbetsmannens trägna sysselsättningar, sina poetiska arbeten, flitiga forskningar i den nordiska gudaläran och sina Eddastudier, utvecklat stor verksamhet såsom konstkännare och konstfrämjare, hvilket han också, efter i främmande land idkade konsthistoriska studier, hade tillfälle visa under de åtta år han såsom amanuens vid nationalmuseet deltog i samlingarnas ordnande och bearbetande samt då han där någon tid var t. f. intendent.



F. Sander.

Söker man akademiens sekreterare i tjänsteärenden, begifver man sig någon förmiddag kl. 11—12 en trappa upp i östra flygeln.

Där bodde i många år professor Scholander, som var sekreterare från 1868 till sin död 1881, och där bor nu akademiens ständige sekreterare, intendenten, f. d. professorn vid Tekniska högskolan, A. T. Gellerstedt. *Acharius*, den diktande Scholander, hade mycket gemensamt med *A. T. G.*, Gellerstedts poetiska märke. De ha begge idkat skaldskap, målat akvareller, undervisat i byggnadskonst, varit intendent i öfverintendentsämbetet och skött konstakademiens skrifveri, och med undantag af den nämnda undervisningen sköter hr Gellerstedt det samma fortfarande. Både den döde och den lefvande konstnären måste räknas till våra rikast begåfvade och, oaktadt den mångartade sysselsättningen, till de mest helgjutna konstnärnatureerna.



A. T. G. Gellerstedt.

I hufvudbyggnadens bottenvåning till vänster är boställe för den tjänsteman som vanligtvis kallas »akademiens direktör», men egentligen är direktör för »det under akademiens inseende ställda

läroverket». Denna lägenhet bebos ännu, enligt enskild öfverenskomelse, af professorn, grefve G. von Rosen, hvilken 1887 på egen begäran upphörde att vara direktör, men förut ordnat bostaden på ett sätt, som höfves en så framstående konstnär. Sin atelier har grefve Rosen dock icke här, utan vid Målaregatan, ett namn som icke har det



ringaste att göra med målarkonsten, men som kanske efter i fråga varande atelier kan varda mera berättigadt.

»Direktören», som väljes af akademien bland dess röstegande



Hos G. von Rosen.

professorer, är nu mera A. Malmström, han som målat så många bistre nordiske gubbar och så många blida, älskvärda barnanleten, den nordiska sagans och barndomens konstnär, Fritiofs och Fänrik



Ståls bildskildrare, sedan ett par och tjugu år professor vid akademiens läroverk i figurteckning och målning.

Ordinarie professorer voro vid början af 1889: A. Malmström, G. von Rosen, J. Börjeson, G. Cederström, P. D. Holm, C. Grundström och C. Curman. Vice professorer: M. E. Winge, G. Saloman, A. Törnqvist, A. Wahlberg, G. W. Palm, G. Dahl, J. Kronberg och C. G. Hellqvist, men af dessa var Palm tjänstfri samt Wahlberg, Kronberg och Hellqvist icke boende i Sverige. Särskilde lärare voro M. E. Winge i antikritning, P. H. Henriques i perspektiv- och skugglära samt T. Ericsson i konsthistoria.

De fem professorerne i målning, modellstudium och högre byggnadskonst åtnjuta hvardera 2,000 kr. i årlig lön, de två i landskapsmålning och anatomi samt läraren i antikritning hvardera 1,500, läraren i perspektiv 600, men dess utom uppbära de två professorerne i målning och professorn i byggnadskonst hvardera 2,000 kr. i tjänstgöringspengar samt de två professorerne i modellstudium 1,000 hvardera, professorerne i landskapsmålning och anatomi samt läraren i antikritning 500 hvardera och läraren i perspektiv 400 kr. Läraren i konsthistoria har icke fast lön, men 1,500 kr. i arvode, och de af professorerne och lärarne som icke uppbära mer än en aflöning å akademien stat få ålderstillägg efter fem och tio års tjänstgöring. Direktören har utom sin professorslön ett arvode af 1,500 kr. Sekreteraren åtnjuter 1,500 kr. och, liksom direktören, fri bostad; räkenskapsföraren (kassaförvaltaren) 500 och bibliotekarien 800 kr.



A. Malmström.

Dessa lärarekrafter ökas stundom med extra, och dess utom finnas i akademien stat upptagna fem konstnärarvoden å 600 kr., hvilkas innehafvare utses genom val bland konstnärer i de konstarter som icke ega ordinarie representanter vid läroverket, såsom porträtt-, genre-, djur- och marinmålare samt medalj- och koppargravorer. Tiden för innehafvandet är fem år, men kan förlängas med lika lång tid. Innehafvarne kunna icke tagas bland dem som uppbära lön eller arvode å akademien stat och skola vara bosatta i Stockholm samt hemmahos sig meddela råd och upplysningar åt yngre konstnärer och till akademien aflemna redogörelse för sin verksamhet.

Utom ett statsanslag å 61,300 kr., har akademien en egen fond, bestående af kapital, hyresinkomster och räntor. Under akademien vård äro också ställda tio donationsfonder för resestipendier och belöningar. Af statsmedel lemnas resestipendier å 3,000 kr. hvardera till en bildhuggare, en historiemålare och en arkitekt, hvilka understöd bibehållas i tre år och kunna förnyas under ytterligare två. Af Jenny Lindska resestipendiet å 3,000 kr. understödes för ett år en målare, bildhuggare eller arkitekt, och af Dahlgrenska donationen erhåller en genremålare resestipendium för ett år å 3,000 kr. Af samma fond finnes ock ett studiestipendium under ett år å 1,000 kr., af Beskowska donationen ett sådant å 500, af Kinmansonska å 400 samt af Ribbingska å 300 kr.

Det händer, att akademien på sin högtidsdag, som nu mera infaller i maj, utdelar ända till tre kungl. medaljer, minst lika många andra medaljer samt ett



tjog penningbelöningar till ett sammanlagdt belopp af 2,500 kr. och studieunderstöd å 100 till 200 kr. för tillsammans 1000 kr.

Såsom understöd åt elever och unga konstidkare utgå årligen i rundt tal icke mindre än 22,000 kr., hvaraf ungefär hälften omedelbart genom akademien,

Det nyaste reglementet för akademiens läroverk stadgar höjda skolkunskapsfordringar för dem som söka inträde vid skolan för målare- och bildhuggarekonst, utsträckning af tiden för undervisning i landskapsmålning och en väsentlig ökning af studiet i modellering efter lefvande modell. Detta utgör till samman en betydande förändring och ett viktigt framsteg i jämförelse med ej blott sådana förhållandena voro för några årtionden sedan, utan äfven sådana de visade sig helt nyligen.

Länge tålde det innan *färgen* gjorde sitt inträde i akademiens undervisning. Lärjungarne tecknade i »principen», en konstens småbarnsskola för gossar och ynglingar — om flickor kunde aldrig vara fråga — och i »antiken» efter gipsafgjutningar, i »modellen» efter lefvande förebilder, men *endast* tecknade. Det var under Boklunds direktörskap som undervisning äfven i målning infördes. Redan förut, under det Qvarnström var direktör, lemnades fruntimmer tillträde till undervisningen. Af målare- och bildhuggareskolans lärjungar utgöra nu ofta de kvinliga tredjedelen. Med skolan för byggnadskonst går sammanlagda antalet af akademiens lärjungar vanligtvis till omkring sjutio.

Det är således *de* som i en framtid skola hålla den svenska bildande konsten uppe på den höjd, dit akademien skulle ha lyft henne.

»Nej, det går icke», utropade för några år sedan ett antal konstidkare, mest unga. »Akademien lyfter icke konsten.» Det var ej första gången man hörde missnöje med den inrättning som skall ha till sitt förnämsta mål att främja konstens högre utveckling. Ett sådant har försports alt från akademiens första tid och fortplantats slägte efter slägte, d. v. s. att så snart de som förut tadlat »gubbarne i akademien» hunnit själfva till lärareplatserna och ledamotskapet, ha de i sin ordning gjorts till föremål för samma slags tadel.

Men i medlet af 1880-talet skedde ett skarpare utbrott än någonsin förr. De unga klagade ej blott öfver slentrian, utan ock öfver kottoriväsen, af hvilket de konstnärer som ej äro ledamöter af akademien skulle erfara trycket, och det dermed förenade favoritsystemet, som skulle ha förledt akademien att slösa understöd på den ena unge konstnären, under det den andre lemnats utan hjälp eller afspisats med en obetydlighet. De som tänka olika med akademiens flertal och idka konsten på ett annat sätt utsattes, hette det, för förföljelser.

Annorlunda kunde förhållandena ej vara, klagade de missnöjde



vidare, då det ej fans någon kontroll öfver akademien, utan hon kontrollerades endast af sig själf, under det hon kompletterar sig med egna löntagare. Många ledamöter äro ock i utlandet, och de allmänna sammankomsterna bevistas sällan mer än af aderton eller tjugu ledamöter.

Några och åttio konstnärer och konstnärinnor, bland hvilka rätt många af våra förnämsta bland de yngre, undertecknade 1885 en skrifvelse, hvaruti de uppsade akademien all tro och lydnad och förklarade sig vilja främja konsten på fullt allvar. Det var *opponenternas* käcka skara, af hvilka åtskilliga visserligen icke tillhörde Stockholm, men dock varit af stort inflytande på våra stockholmska konstförhållanden. Bland klågomålen mot akademien var äfven det, att hon icke på många år anordnat någon utställning.

Samma år som »opponenterne» framträd, togo konstnärerne själfva om hand en uppvisning af nyaste konstverk, och så uppstod, i april 1885, den utställning, som under namnet »Från Seinens strand» väckte så stor uppmärksamhet. Där voro aderton svenska konstnärer representerade med hundra arbeten. Vid den utställningen syntes den första svenska illustrerade katalog. Namnet härledde sig däraf, att utställningen anordnades af en del svenska konstnärer som studerat i Paris och hade fransk konst att tacka för mycket af sin utveckling.

Sedan ett par årtionden fara de unga svenska konstnärerna till Paris, liksom de under ett par föregående årtionden foro till Düsseldorf, och det är fransk konst de studera, då deras företrädare studerade tysk. Men opponenter mot akademien kunna finnas både bland svenska parisare och düsseldorfare.

Redan hösten 1885 åstadkoms »Opponenternas utställning», till hvilken öfver femtio konstnärer anmälde sig så väl af våra hemmarande som af den svenska kolonien i Paris samt äfven några gamla i Düsseldorf. De utställda arbetena uppgingo till ett hundra femtio och väckte mycket bifall.

Opponenterna hade ingått till kungl. maj:t med begäran, att konstakademien skulle undergå en tidsenlig omorganisation och att till det ändamålet skulle nedsättas en komité, till hälften vald ur akademien och till hälften bland petitionärerna. Då denna begäran afslogs, bildade opponenterne, under konstutställningen i Göteborg, i augusti 1886, ett fast sällskap med namn af *konstnärsförbundet*, hvars syfte angafs vara att »motarbeta alla otidsenligheter som kunna skada och främja alla reformer som kunna anses gagna vår inhemska konst och konstindustri.» Bland de medel som skulle användas för höjandet af konst och konstsinne voro också större, periodiskt återkommande utställningar, och en sådan anordnades åter af konstnärsförbundet



redan i oktober 1886, till hvilken några och åttio konstnärer anmälde sig.

Så stå sakerna ännu 1889. De bildande konsternas idkare i Stockholm äro delade i två läger, det akademiska och konstnärsförbundets, och ingen medlem af det senare mottager några utmärkelser från det förra. Bland orsakerna till splittringen ingår äfven olikheten i konstriktning, den s. k. akademiska och realistiska eller naturalistiska, med en och annan släng af »impressionismen», men detta är åt minstone icke enda orsaken, knapt den mest verkande.

Konstnärsförbundet är nu ett fullt ordnad samfund med ordförande, landskapsmålaren O. Arborelius, och sekreterare, arkitekten C. Möller, både manliga och kvinnliga medlemmar till ett antal af närmare ett hundra, med tre ordinarie sammankomster om året samt extra sammanträden, då så behöfs. En särskild afdelning af förbundet fins i Paris, med Hugo Salmson till ordförande. Dess utom finnas ombud i Göteborg, Düsseldorf, London och ledamöter spridda litet hvarstädes, alla med rätt att göra sin röst gällande.

Det är ett förbund med mycket allvar, men som ej håller föraktar att njuta af lifvets glädje och därför efter hvarje sammankomst fortsätter samvaron under ett muntert sällskapslif och som firar utställningens öppnande med en festmiddag, där stämningen brukar vara angenäm och lifvad. Ofta har förbundet särskild anledning till glädje, då någon medlem utmärkt sig, och det ställer då gärna till en fest. Medlemmarna taga ej emot någon utmärkelse från akademien, sade vi nyss, men af konungen låta de gärna uppmuntra sig.

En konstnärsförbundsbroder har för öfrigt hvarken lättare eller svårare än en akademiker att sälja sina arbeten. I allmänhet säljes föga i Stockholm. Vi ha redan i ett föregående kapitel vidrört den saken. Och likväl alstras icke få konstverk i vårt samhälle. De utställas och utbjudas i nationalmuseum, i konstföreningen, i Blanchs konstsalong, i boklådorna och äfven i cigarrbodarna. Bästa marknaden göra de kanske alt annat än konstnärligt utförda taflor som säljas på Norrbro. Ofattligt, men sant är, att dessa finna köpare äfven bland personer som vilja anses som bildade samt till och med bland ganska förmöget folk. Förnämsta afsättningsplatsen för verkliga konstverk är konstföreningen. Äro arbetena af större värde, händer det, att de köpas af staten. Lyckas icke konstnären att sälja på något af dessa ställen, samlar han i hop några af sina arbeten och ställer till lotteri på dem. Det är ett ofelbart sätt, mycket säkrare än att vända sig till konstföreningen.



Det är på söndag middag, som konstföreningen har stor mottagning, i synnerhet mellan oktober och maj. Då strömmar folket icke blott till nationalmuseum, utan äfven till atelierbyggnadsbolagets hus, i hvilket Blancs kafé innehar bottenvåningen, konstföreningen bor en trappa upp och konstakademien förfogar öfver ateliererna i öfversta våningen. Klockan ett öppnas dörren, men redan före den timmen stå ofta många väntande i förstugan, och på slaget tränga de in i förrummet, där vaktmästaren står och kasserar in 25-öres slantar. Föreningens medlemmar erlægga ingen afgift, ty de betala antingen 10 eller 15 kr. i årligt bidrag.



Interiör från Konstföreningen.

Och så sprider sig skocken i stora utställningsrummet som genom lösväggar är deladt i tre särskilda afdelningar. Nu gäller det att se allt så grundligt som möjligt på ett par timmar. På den tiden skall man hinna beundra Olof Hermelins landskap — *något* af dem finnes alltid på utställningen, ofta flere — Kallenbergs kor och får, Gellerstedts och Regina Kylbergs läckra akvareller, August Jernbergs saftiga stilleben, Palms intressanta italienska minnen. Palm var en af de allra första som stälde ut i konstföreningen för några och *femtio* år sedan, men ännu saknas icke nya alster af hans pensel.

Så skall man försöka sätta sig in i de unga målarnes uttrycksätt, hvilket kanske icke är så begripligt för gamla konstförenings-



kunder, som i årtionden gått och sett på konventionela månsken och »fint arrangerade» norska fjordar, hvilka icke tala alldeles samma språk, som Schultzbergs, Genbergs, Flodmans († 1888) och de andra ungas landskap i de ljusa, lätta tonerna.

Man må säga hvad man vill om konstföreningens fel och svagheter, så har hon dock gifvit oss tillfälle att lära känna de olika riktningarna af vår bildande konst i olika tider, alt ifrån Wickenbergs och Wahlboms dagar, och på samma gång har hon hjälpt mången ung konstnär att betala hyra och skaffa sig litet mat, så vida det räcker så långt sedan han betalt räkningen hos färghandlanden och bjudit kamraterne på ett glas. Å andra sidan kan ej nekas, att konstföreningen med sin ej alltid så kritiska välvilja lockat en och annan ungdom in på en väg som han aldrig bort beträda, liksom föreningen dragit på sig en mängd diletantarbeten, hvilka en god del af allmänheten går och inbillar sig vara konstverk, ett ingalunda godt inflytande på denna allmänhets smak.

Måndagen är konstföreningens hälgdag, ty då är utställningen stängd, men på veckans öfrige dagar har man från klockan elfva till tre och om somrarne till fyra godt tillfälle att i lugn betrakta konstverken. Besökande träffar man alltid, men vanligtvis är det aldrig mycket folk på utställningen de dagarne.

Många gånger ha försök gjorts att anordna aftonsamkväm i föreningens lokal, och för femtio år sedan lära sådana också ha egt rum någon tid hvarannan vecka för att lemna konstnärer och konstälskare, i synnerhet konstköpare, tillfälle att sammanträffa; men det räckte ej länge.

Då och då togs idén upp igen. För tretio år sedan, då konstföreningen ännu hade sin lägenhet i arfurstens palats, anställdes också sådana försök. Då satt Scholander där regelbundet och sökte hålla konstamtalen vid lif, under det han ritade roliga gubbar, men det hjälpte icke. Senare försök ha haft lika liten framgång. Föreningens medlemmar ha icke infunnit sig i tillräckligt antal. Kanske att de tagit miste om våning och stannat på nedre botten.

»Om måndag är det inköp», säger vaktmästaren Andersson, som infinner sig hos inköpsnämndens medlemmar och öfverlämnar en kallelseapp.

»Nu igen!» utropar nämde mannen, hvilken tycker att inköpen komma alt för tätt, ehuru de aldrig varit flera än fyra om året. »Jag vet ej, om jag får tid.»

Men vaktmästaren är ihärdig och släpper icke, förr än man på hans lista skrifer »kommer». Och så måste man gå dit naturligtvis först en gång, hälst flera gånger, för att på förhand göra sig bekant



med de arbeten som »hembjudits». Det är en vacker skara, åtminstone en stor, och tid tager det att riktigt ärligt göra sig förtrogen med dem. Så kommer själfve inköpsdagen.

Man infinner sig i lokalen, hvilken då är stängd för allmänheten. Där samlas de sju styrelseledamöterna och de tolf medlemmarna af inköpsnämnden. De se betänksamma ut. Skattmästaren har förklarat, att till inköp för denna gång ej kan afses mer än t. ex. 4,000 kr. Hvart skall det taga vägen? *Två hundra* arbeten äro hembjudna, d. v. s. att minst *ett hundra* konstnärer göra anspråk på föreningen samt att af dem minst *åttio* skola tillbakavisas. Under sådana förhållanden är det just icke något lustparti att vara med i konstföreningens inköpsnämnd. Styrelsens fyra professorer blicka ve-modigt på generalen, hvilken för dem an.

Det är alltid en förnämlig man som är ordförande. Den förste var den varme konstläraren, greve A. G. Bielke. En tid var Baltzar Bogislaus v. Platen föreningens ordförande, sedan var det riksmarskalken, greve A. F. Gyldenstolpe, så under tolf år (1865—77) greve G. Trolle-Bonde, efter honom öfverintendenten F. Dardel, sedan generalmajor O. M. Björnstjerna, och nu är det professoren, greve G. v. Rosen.

Man beslutar att använda de 4,000 kr., och med generalen i spetsen drager nämnden omkring i utställningslokalen, stannar begrundande och öfverläggande framför hvarenda tafla och de få bildhuggararbetena, väljer och vrakar.

Det är ett ansträngande arbete att gå omkring på det sättet och hålla uppmärksamheten spänd samt söka välja i konstens intresse. Högst få af de hembjudna konstverken vinna enhälligt bifall. I de flesta fall måste deras öde afgöras genom omröstning som sker genom händers uppräckande. Det inträffar nog, att ingen enda hand höjes till ett arbetes försvar. »Jag ser inga armar!» utropar ordföranden och går till nästa tafla eller skulpturverk.

Slutligen kommer man till de hembjudna målningar som icke fått rum på väggarne och hvilka ofta utgöra flertalet. Två vaktbiträden bära fram den ena efter den andra och ställa dem på ett staffli i så fördelaktig dager som möjligt. Tafla efter tafla, dussin efter dussin, undergå på det sättet noggrann granskning. Man ser representanter för hela den moderna svenska målarekonsten vandra förbi, göra front och åter försvinna.

Ändtligen har man efter flera timmars arbete granskat dem alla och satt en stor del af dem på förslag till den slutliga omröstningen.

Nämnden och styrelsen med generalen i spetsen tåga in i det allra heligaste, konservatorns rum, där också föreningens boksamling och handlingar förvaras.



Hvad som där föregår, yppas naturligtvis icke af en juryman. Så mycket kan han dock säga, att skattmästaren, som räknat igenom priset på de upptagna arbetena och funnit, att detta går till åtskilliga tusen kronor mer än hvad föreningen kan för den gången använda, höjer en varnande röst och erinrar, att de 4,000 icke må öfverskridas.

Man skulle så gärna vilja köpa det och det konstverket. Men huru komma åt det, då man har så litet pengar? Det har nog varit uppköp, då föreningen kunnat använda ända till 7,000 kr., men det hör till undantagen. Nu måste man inskränka sig och söka att få tag i det bästa för så billigt pris som möjligt. Den slutna omröstningen börjar och försiggår med hvita och svarta kulors nedläggande i omröstningsurnan, läs: med hvita och bruna bönor som stoppas in i ett konstföreningsbohag som har starkt tycke af en kaffekvarn. Till slut har föreningen på det sättet köpt kanske bara ett *dussin* arbeten af de hembjudna *två hundra*. Man känner sig icke väl till mods, men nämnden har gjort sin pligt.

Ute i tamburen hos vaktmästaren står kanske en ung konstnär som satt hela sitt hopp på detta inköp. Med ängslan i blick och oro i röst söker han göra sig underrättad, om hans tafla är köpt. Det är hon naturligtvis icke, ty då skulle nämnden ha haft mycket pengar till sitt förfogande. Den unge konstnären ser förtviflad ut, men så får konstnärstoltheten makt med honom. Han går ut i staden och förbannar inköpsnämnden. Han är tillbakasatt, förolämpad och vill hämnas.

Det får man till tack för att man svettats under sex timmar med ett inköp och sökt samvetsgrant fullgöra sin skyldighet.

Så kommer utlottningsdagen, den dagen som så många föreningsmedlemmar längtat efter. Styrelsen, konservatorn, sekreteraren, vaktmästaren och hela hans familj ha haft ett förskräckligt arbete under de föregående dagarne med att göra i ordning lottsedlarne, att smörja lyckohjulet, repetera svängningarna, o. s. v. Redan tidigt på den bestämda dagen sitta ett par af styrelsen och konservatorn vid ett stort bord i stora salen och börja den högtidliga handlingen. Allmänheten företrädes tills vidare af en konstläskare, som varit närvarande vid hvarenda dragning i föreningen *från och med 1850* och som följer akten med den mest spända uppmärksamhet och gör sina noggranna anteckningar. Så börja tidningsreferenterna infinna sig.

Lyckans hjul svänges omkring. Det är juldans för svenska konsten. Hvarje ledamot som betalar 15 kr. har erhållit tre nummer; årsavgift af 10 kr. berättigar till två nummer, men därjemte har ledamot rätt att inbetala flera årsavgifter samt att lösa enkla lotter å 5 kr.



»Nit, nit, nit!» låter det dagen i ända, då och då afbrutet af ett vinstutrop. Slutligen äro alla vinsterna utdelade, men då är det också lidet långt på eftermiddagen. Aftontidningarna ha icke hunnit med att få in alla namnen, men de flesta stå dock i bladen. Föreningsmedlemmarne studera dem med stor uppmärksamhet.

»Inte står mitt namn i afton», säger hr X., konstälskaren. »Vi få väl se, om det ej kommer i morgon bittida. Det vore väl besynnerligt, om jag inte skulle vinna i år håller.»

Morgontidningarna meddela vinstlistan hel och hållen. Hr X. läser igenom den flera gånger. Han vill ej tro sina ögon. Hans namn finnes icke bland de vinnande.

»Det är då outhärdligt», utropar han. »Jag har nu i flera års tid uppmuntrat konsten med femton kronor om året och ännu har jag inte vunnit så mycket som en liten Zorn en gång!»

De sextio äro belåtna och anse konstföreningen vara en högst aktningvärd inrättning, men ett par tusen påstå föreningen vara den eländigaste tillställning som någonsin funnits. Vid dragningen 1889 kommer för första gången en ny anordning att tillämpas, hvarigenom de vinnande kunna själfva och i den ordning särskildt utdragna nummer utvisa välja bland de inköpta konstverken.

Stockholms konstförening stiftades 1832, hufvudsakligen genom grefve A. G. Bielkes bemödanden, och hade till syfte att upparbeta allmänhetens smak samt på samma gång bispringa konstnärerna genom att bereda afsättning åt deras arbeten. Därför skulle föreningen anordna »sammanträden af konstälskande och bildade personer till öfverläggningar i alla artistiska ämnen», göra utställningar af ej blott yngre, utan äfven äldre konstverk samt köpa arbeten af levande inhemska konstnärer och utlotta de inköpta bland föreningens ledamöter. Denna verksamhet inskränkte sig sedermera allt mera till inköpet och utlottningen, och det är först på allra senaste tiden och sedan föreningen undergått omskapningen 1887 som föredrag hållits.

I föreningens början och ända till 1852 hade föreningen kostnadsfri lokal i arffurstens palats. Mellan 1852 och 1868 begagnades dylik lokal i konstakademiens hus, och sist nämnda år flyttade föreningen in i atelierbyggnadsaktiebolagets vid Kungsträdgården samt fick sin nu varande lokal, för hvilken erlägges 3,000 kr. i årlig hyra.

År 1882 firade konstföreningen sin femtioårsfest och kunde omtala, att hon under det halfva århundradet köpt 3,288 konstverk. Hon har ock utgifvit föreningsblad i litografier, trägravyr och originaletsningar.

År 1887 sammansmälte Stockholms konstförening med Föreningen för nordisk konst, hvilken verkat sedan 1858 och haft ända till 1,700 medlemmar. Namnet vardt nu *Sceriges allmänna konstförening*, och verksamheten vidgades genom krets-föreningar i landsorten och anordningar af utställningar på de orter där sådana finnas. Under 1888 var ledamöternas antal omkring 2,000. Årsafgifter äro af två slag, å 15 kr., som 1888 utgjorde 1,427 stycken, och å 10 kr., som gick till ett antal af 672, men året förut voro båda dessa klasser betydligt talrikare. Under året anordnades fyra utställningar i st. f. den förut under flera år brukliga



ständigt fortgående expositionen. Till dessa fyra, af hvilka en var en minnesutställning efter de aflidne målarna H. Birger, G. Brandelius, A. Nordgren, A. Nordling, Hj. Sandberg och W. Wallander, inlemnades 548 arbeten, af hvilka granskningsnämnden antog 506.

Antalet besökande å de ordinarie utställningarna i Stockholm var 5,631, hvilket var mer än året förut, och inträdesavgifterna uppgingo till 1,408 kr. i st. f. 1,158 året förut. Föreningens inköp hade omfattat 51 större konstverk, af hvilka 4 skulpturarbeten, 39 oljemålningar samt 8 pastell- och akvarellmålningar, och 20 mindre vinster. Hela inköpssumman 1888 utgjorde 16,350 kr., men året förut hade den summan gått till 20,960 kr.

Styrelsen utgöres af sju ledamöter och fem suppleanter. Inköpen verkställas af en nämnd, bestående af styrelsens ordinarie medlemmar samt tolf inom föreningen valda ledamöter, af hvilka åt minstone fyra skola vara konstnärer. Konservatorn var i många år äfven sekreterare, men nu mera finnes en särskild sådan. Den förre har ett maktpåliggande och tidsödande uppdrag mot en lön af 1,500 kr. Sedan 1883 innehafves tjänsten af genremålaren G. Hafström. Sekreterare är literatören K. Wählin, hvilken uppbär 500 kr. i årligt arvode. Kassaförvaltaren F. Norbin åtnjuter 300 kr. om året, men hans företrädare F. C. Norbin, en af styrelseledamöterna, tjänstgjorde i tjugusex år utan något arvode.

Såsom något anmärkningsvärdt kan anföras, att konstföreningen ännu aldrig haft ett fruntimmer i sin styrelse eller i sin inköpsnämnd, ehuru ett mycket stort antal af ledamöterna hör till kvinnokönet samt att konstnärinnornas skara ingalunda är ringa i vårt samhälle och de kvinnliga konstvännernas smak visst icke underlägsen de manliges. Konstföreningen tvekar dock ej att mottaga kvinnliga ledamöters årsavgifter.

\* \* \*

Den konstnär som förut icke fick sälja sitt arbete i konstföreningen, gick då vanligtvis med det till föreningen för nordisk konst, som ofta köpte det, men för en spottstyfver. Nu har konstnären i sådant fall ingen annan utväg än att ställa ut arbetet i något bokhandelsfönster, så vida det ej skulle finnas en ledig plats i Blanchs salong. Det är en fin salong, som konstvännen icke underlåter att besöka, när han hälsar på i konstföreningen. De äro grannar, dessa konstsalor, ligga vägg i vägg vid Kungsträdgården och täfla med hvarandra. Det påstås, att Blanchs salong varit en af orsakerna, att konstföreningen börjat följa med sin tid något bättre än förut, och nekas kan ej, att det är i synnerhet Theodor Blanch



Th. Blanch.

som gjort allmänheten bekant med nya storverk i konsten. Hans plats i nya Stockholm är därför icke utan betydelse. Sedan han



först sökt tillfredsställa våra materiela behof, varit innehafvare af operakällaren och därpå af det kafé som 1868 öppnades i våningen under konstföreningen och ännu kallas efter honom, vid verdensutställningen i Wien 1873 innehaft den svenska restaurationen i utställningsparken och därefter i Stockholm bygt Blanchs teater bredvid Blanchs kafé, kom han, i början af 1880-talet att tänka på, det de stockholmare som ej ha tillfälle att besöka främmande land aldrig få se samtidens förnämsta konstverk.

»Den bristen måste afhjälpas», sade hr Blanch, och så lät han förvandla sin eleganta teatersalong till en lika elegant salong för de



Blanchs konstutställnings-salong.

bildande konsterna och inledde underhandlingar med utländska konstnärer och konstverksegare, skydde ingen möda och inga kostnader och lyckades på det sättet att, sommaren 1883, få ihop en utställning af i synnerhet franska taflor af stort värde. Han har sedermera i sin konstsalong anordnat den ena intressanta utställningen efter den andra. Så har man där fått se Munkaczys mästerverk »Kristus inför Pilatus» och samme konstnär's »Kristus på korset», några af Makarts mycket omtalade taflor, Aivasovskys målningar, den franska och den tyska riktningen företrädda i ett stort antal arbeten, liksom stora utställningar af svenska konstverk, de redan nämnda »Från Seinens



strand», »opponenternas» och »konstnärsförbundets» samt till och med konstakademiens.

Theodor Blanchs konstsalong är ett neutralt område för olika konstskolor, en plats där man på *ett* ställe och inom kort tid kan göra sig förtrogen med det mest utmärkande inom skiljaktiga konst-riktningar, en salong, dit det öfriga Europa kommer för att visa oss hvad det i konstafseende kan ha att bjuda.

\* \* \*

Det är klubb i afton. Vi befinna oss i ett långt rum, så mycket kunna vi se, till större delen upptaget af ett nästan lika långt bord, och kring detta skönjas några otydliga linier af människoanleten, som sväfvä i molnen. Det är tobaksrök som bildar molnen, tunga, nästan ogenomskinliga och likväl verka de ej nedtyngande på sällskapet. Det *hör* man, och har man väl hunnit vänja sig vid denna molnhöljda synkrets, upptäcker man icke få glada ansigten och nästan lika många flaskor med välkändt innehåll, glas, en väldig pokal, pipor och cigarer, alt i målerisk blandning, i fria grupper på det med karduspapper dukade bordet, redan till stor del täckt med lustiga figurer, stundens fria hugskott, behagfullt framställda i krita och blyerts. En mera konstnärligt tilltalande bordduk torde man få söka efter. Den skäres ock sönder innan aftonens slut, och många af bitarne förvaras i klubbens samlingar, af hvilka åtskilliga för tillfället pryda väggarna jämte några medlemmars vapen, det hela en högst karakteristisk utställning.

*Konstnärsklubben* heter sällskapet, och af konstnärer består det, idel manlige. Klubben är nämligen så gammal, öfver tretio år, att den härstammar från den tid, då kvinnor icke ens fingo deltaga i akademiens undervisning, mycket mindre ansågos värdiga att vara med i herrarnes samskväm... Nå ja, här är fullt med manlige konstnärer.

Där uppe vid öfre bordsändan lyser ett gladt anlete, skälmska drag och kvicka svarta ögon. Det är medaljgravören Adolf Lindberg, som var sällskapets ordförande i några år, men i början af 1889 drog sig undan från anförareplatsen för att likväl vara lika glad och lika outtröttligt roande i en inom klubben mindre bemärkt ställning. Nu är det ett ännu mera markeradt ansigte som synes på ordförandeplatsen. Det tillhör professorn, frih. G. Cederström, som förde Karl den tolfte lik från Paris innan han ännu lärde oss känna marskalkinnan Booth på en fransk krog och som nu är lika god stockholmare och tänker mest på väggmålningar i nationalmuseum.



På ordförandens ena sida småler med trygghet och värdighet ett välmående anlete omgivet af hvita lockar. Det är landskapsmålaren C. A. Fahlgren, han som förvarar klubbens skatter i reda pengar, en praktisk konstbroder, hvilken under långa tider idkade köpenskap på samma gång han var en på duken flitig skildrare af stockholmstraktens måleriska natur. På andra sidan träffa vi Carl Möller, redan förut bekant för »Nya Stockholms» vänner såsom Johannis kyrkas byggkonstnär och därjämte verksam såsom både konstnärsförbundets och konstnärsklubbens sekreterare, alltid på sin plats, alltid tillgänglig, vänlig och verksam.

Så se vi ett mörklagdt ansigte med regelbundna drag och prydligt skägg som tillhör landskapsmålaren Axel Lindman och midt emot ett lika leende som intelligent uttryck hos B. V. Adler, »rektorn», som är styresman för Tekniska skolan, men innehafvare af kungl. medaljen från 1875 och känd som framstående arkitekt, hvars arbeten kommit i synnerhet Göteborg till godo. Nu mera hör han till nya Stockholm, dit dalamannen Olof Arborelius länge hört, också en af Tekniska skolans lärare, men af den stora allmänheten känd som landskapsmålare, en kraftig skepnad med grånadt hår i mannaårens fulla kraft.

Vid vår sida slår sig ned en ung, mörklagd herre, som bytt ut penseln mot pennan och heter Georg Nordensvan, gammal kamrat från modellskolan med en stor del af de närvarande. Gammal i laget är Albert Berg, så gammal, att han redan lemnat akademien, då åtskilliga af hans grannar vid bordet ännu ej voro födda, men likväl mer än två årtionden yngre än den där herrn med hvita håret som ej är någon annan än »Palma Vecchio», med hvilken Nya Stockholms läsare förut gjort bekanskap i sällskapet Idun, en lika trogen gäst på båda ställena. »Forntid sig med framtid enar», och olika slägten af konstnärer, ända ned till de allra yngsta framtidsmännen, sitta i broderlig sänja vid hvarandras sida och äro alla lika ungdomlige. Se t. ex. på Carleman, som visst var en af klubbens stiftare 1857 och fortfarande är en af pelarne. Icke tryckes han af årens tyngd på en sådan afton. Likadant är förhållandet med den outslitlige Mandelgren.

Här är man bara konstnär, och en sådan är alltid ung. Man är hvarken akademiker eller opponent, endast glad sällskapsbroder i klubben. Så finner man, att klubbens både förre och nu varande ordförande äro akademiker, under det sekreteraren fortfarande är opponent.

Tyst! Nu skall något dryftas. Det är ännu ej fråga om sexan, ty den har nog Sörling sörjt för, utan om något viktigt gemensamt, t. ex. om att bygga hus, icke åt andra, utan åt konstnärerna själfva.



Konstnärshuset bygges upp på en liten stund. Hvar och en är villig att hjälpa till, och så står det nya hemmet där glänsande skönt i tobaksmolnen, och klubben får sin egen lägenhet och utställnings-salarne äro förträffligt anordnade, tillräckligt belysta, stora och alldeles underbart lämpliga att visa den svenska konsten från hennes allra fördelaktigaste sida. Men fantasien understödes af verkligheten. Man målar taflor, modellerar plastiska figurer, etsar, tecknar, allt utan betalning och så gör man ett stort lotteri och samlar mycket pengar. Konstnärsklubben har, liksom konstnärsförbundet, visat hvad endrätlig samverkan kan åstadkomma, och byggnadsfonden är, efter få års tillvaro, ganska kapitalstark.



Konstnärsklubbens pokal.

Klubbens verksamhet sträcker sig äfven till en understöds- och sjukhjälpförening för svenska konstnärer och för att skaffa grundplåten har klubben gjort sig till tidningsutgivare. I december 1888 utkom första numret af klubbens illustrerade tidning, och det var en glad och vacker *Jul* både i ord och bild.

Det var en tid — klubben samlades då i konstföreningens lokal — som samkvämet egnades endast åt ett gladt samlif. Men efter att slutligen ha hamnat i Hôtel Continental (W6), där fortfarande hvarje torsdag är klubbafton, började ledamöterna att mer än förr sysselsätta sig med äfven allvarliga frågor och ha, såsom nyss antyddes, redan utträttat icke så litet.

»Sexan!» ljuder Sörlings, tecknarens och teckningslärarens, manande röst, och man samlas kring ett väl försedt bord, där man på öfligt svenskmannavis knuffas och kifvas om gafflar och glas. Klubbsexan har den obestrid-

liga förtjänsten att vara lika tillräcklig som billig — endast en kr. per man — och styrker till efterspelet.

Men nu tiger Tiger ej längre, direktören i musik, landskapsmålare också, den tongifvande i klubben. Han samlar omkring öfre bordsändan sin sångaretrupp, och så skallar det ena friska stycket efter det andra, under det de öfriga klubbisterna slå sig ned vid kaffekoppen med tillbehör och åter tända sina rökoffer. Är det riktigt högtidligt, i synnerhet om någon ny klubbledamot välkomnas, så drickes ut Scholanders stora pokal, ett minne af den oförgätlige brodern, hvilken under många år var klubbens lifunderhållande genius.



Och natten kommer, men »Palma Vecchio» viker ej. Han sitter och talar om Ponte Mollo och om solskenet på Palatinska kullen; kanske äfven om den tid, då han från Romas stadsmur invid Villa Barberini riktade mordiska skott mot de belägrande fransmännen, ej längre till baka än fyrtio år, då berättaren själf hade hunnit nära de fyrtio . . .

Hör, knäpp på gitarren! En djupt klingande mansröst sjunger Bellman. Sångaren är värd att tecknas, men han har själf tecknat så mycket, att han nog är känd, icke som sångare kanske, men idkare af bildande konst. Han heter Viktor Andrén, och han sjunger som han tecknar. Det erkänna alla som höra honom, och det erkännandet må vara nog. Mellan Andréns sånger sticker Lindberg in med en och annan historia, förträffligt modellerad och af så skämtsam natur, att klubben är nära att sprängas af de våldsamma skrattanfallen. Men äfven den torsdagsaftonen tager slut.

En annan gång har konstnärsklubben *familjefest*, och då få äfven konstnärinnor vara med samt ledamöternas kvinliga anförvandter. Då går det fint till, men äfven lustigt, och efter festmåltiden dansar man till ljusan dag både akademivalser och opponentpolkor, pokalfransäser och palettskraps-potpourri.

\* \* \*

En annan afton, dock mera sällan, är ett annat sällskap samladt i Hôtel Continental, ett mindre talrikt, men lika konstifrande. En del af festvåningen är upplåten. I ett rum sitta gamla gravyrer och litografier på väggarna, i ett annat nya etsningar, i ett tredje ligga praktfulla ljustrycksbilder på borden. Det är *Föreningen för grafisk konst* som har ett sammanträde med både föredrag, utställning, aftonmåltid och sällskapligt samlif långt in på natten. Så håller t. ex. kapten W. Silfversparre, innehafvare af Centraltryckeriets fotokemigrafiska anstalt, ett föredrag om de nyare fotomekaniska reproduktionsmetoderna och visar ett större antal konstblad från så väl Berlin och Wien, som från generalstabens litografiska anstalt och sin egen. Han visar kanske också glasplattor och plåtar som begagnats för nyligen utförda återgifvanden af gamla gravyrer och handteckningar. Det är nutidens triumf på det området. Hofintendenten Börtzell, föreståndare för generalstabens nyss nämnda anstalt, lemnar intressanta upplysningar öfver samma ämne. Sedan uppträder kanske nationalmuseets intendent, dr Upmark, talar om äldre och nyare handteckningsreproduktioner och fäster uppmärksamheten på de framlagda praktverken, bland hvilka finnes en samling fotografier efter handtecknin-



gar i nationalmuseum. Så kommer möjligtvis ännu ett föredrag, t. ex. af amanuensen Chr. Eichhorn, den outtröttlige konstlärskaren, hvilken odlat i synnerhet kännedomen om gravyren och litografien i äldre tid. Han talar en gång om gamla svenska litografien, en annan gång om graverade porträtt af drottning Kristina, alltid med illustrationer och alltid af stort intresse.

Föreningen för grafisk konst, som har till syftemål att verka för kännedomen om och utvecklingen af de grafiska konsterna samt utgöra ett samband mellan för dessa konster intresserade personer, stiftades 1887 på föranstaltande af intendenterna G. Upmark och A. T. Gellerstedt, med. d:r M. Sondén (stor gravyr-samlare), tecknaren och etsaren R. Haglund, konstlärskarne ingenjör G. Lamm och amanuensen E. Folcker, och förslaget vann genast anslutning från ett stort antal konstnärer. Under 1888 steg ledamotsantalet till öfver 300, af hvilka hvar och en erlägger 10 kr. i årsafgift och därför erhåller föreningens årshäften med etsningar. Föreningens styrelse utgjordes 1889 af intendenten G. Upmark, d:r M. Sondén, hofintendenten A. Börtzell, amanuensen Chr. Eichhorn och ingenjör G. Lamm. Sekreterare var amanuensen E. Folcker.

\* \* \*

Den ungdomligaste af Stockholms många unga konstnärsföreningar är *A. K.* (akademiklubben), hvilken utgöres af konstakademiens elever och har till ändamål att underlätta och främja sammanhållning dem emellan.

Klubben stiftades 1877 af då varande eleverna fröknarna Julia Beck, Julia Strömberg, Clara Löfgren, Signe Sohlman, Hildegard Norberg och Elise Jakobson samt hrr Olof Sörling, Hugo Pettersson (Birger), Teodor Lundberg, Hans Hedlund, Victor Lundberg och Hugo Hörlin. Till samlingslokal under de förberedande öfverläggningarna upplät Julia Beck sin atelier vid Norra Smedjegatan — »en verklig atelier», såsom det heter i *A. K.*s skapelsehistoria — »full af ljus och blomdoft, konst och poesi.» »Och här, just här», skrifves det vidare i denna historia, »såg vår klubb första gången dagens ljus torsdagen den 19 april kl. 7 e. m.» För att öka trefnaden beslöts, att en tidning skulle utgifvas af klubben, och till det ändamålet utsågos två tidningskvinnor och lika många tidningsmän, nämligen fröknarna J. Beck och S. Sohlman samt hrr Pettersson (Birger) och Hörlin, den sist nämde sekreterare i klubben. Tidningen, som fick namnet *Palettskrap*, lefver ännu och innehåller ett stort antal ungdomsfriska och ofta ganska kvicka uppsatser samt en mängd käckt uppfattade och godt utförda roliga teckningar.

Ehuru *A. K.* består af både manliga och kvinnliga konstlärjungar samt fastän klubben har sin tillvaro att tacka lika väl de senare som de förra, utgöres styrelsen dock nu mera af endast herrar, nämligen G. Krehl, W. Gernandt, E. Hedberg, O. Keen (redaktör för *Palettskrap*) samt E. Rålamb.

I klubbens verksamhet deltaga för öfrigt medlemmar af båda könen. Det händer, att *A. K.* också ställer till en karnevalsfest, och då går det muntert till, med många karaktärsmasker, lustiga figurer,



brokigt vimmel och all den färgrika gamman som lefver sitt sprittande lif i ungdomskretsar samt synnerligen i en krets af unga konstnärer och konstnärsämnen. Men »allvar och gamman trifvas väl till samman», säger ordspråket, och studierna lida icke af att studieidkarne någon gång slå sig lösa. Det är alltid någon af A. K. som kniper pris i akademien och sedan — har han hela lifvet för sig, reser kanske till Paris, sliter och knogar, är medlem af konstnärsförbundet, kommer hem igen, hyr sig en af Stockholms få konstateljörer, skapar konstverk och säljer *kanske* till konstföreningen eller lottar bort sina arbeten, har det aldrig fett, slår sig möjligtvis fram, men glömmet icke ungdomens glada dagar i A. K.

