

Huru man bygger och bor i Stockholm.



äg mig huru du bor, och jag skall säga dig hvem du är. Visa mig byggnaderne i dina stora städer, och jag skall säga dig ditt folks karaktär. Arkitektens konst är något bland det första man bör taga i betraktande, när man vill lära känna samhället.

Det var en tid, icke så länge sedan, då det stod illa till med den konsten i Stockholm. Den långvariga bristen på företagsamhet i byggnadsväg var icke ämnad att uppmuntra arkitekter. Ända långt in på sjuttioalet bygde man nästan ingenting, fastän folkökningen då gått upp till nära två och en half procent om året. Slutligen viste mången stockholmare icke hvar han skulle få tak öfver hufvudet, och detta var fallet ej blott bland de fattiga, utan äfven bland de välbärgade, bland dem som kunde betala rätt dryga hyror.

Detta borde åttiotalets stockholmare ha i friskt minne, och likväl låter det nu, när vi läsa annonser om 5,555 till uthyrning lediga rum (se Hyreslistan i augusti 1887), såsom en saga, då någon talar om bostadsbristen i förra årtiondet. Man tänker ej mera på den sorgliga tid, då så många husvilla nödgades flytta in i Sieverska kasernen, i f. d. Kolerasjukhuset, i Westmans Fåfånga eller bo i tältstaden vid Tyskbagarebärgen, där nu en tätt bebyggd stadsdel lemnar åt tusental tak öfver hufvudet och riktiga tegelväggar, om ock till en del mindre väl hopkomna.

Det var nödvändigheten som tvang stockholmarne att bygga. De tillfälliga härbärgena måste ersättas af verkliga bostäder. Först tog människokärleken i tu med saken, så bildade man bostadsföreningar, och snart kom spekulationen med i spelet. Genom pänninghjälps så väl af det allmänna som från enskilda, bland andra från drottning

Sofia, som skänkte till att börja med 2,000 och sedan 10,000 kr., vardt det möjligt för byggnadsaktiebolaget S:t Erik att i hast uppföra lämpliga barackbyggnader. Dessa äro i stadens byggnadshistoria märkliga äfven därför, att de uppfördes af trä, ett byggnadsämne som förut i mer än hundra år varit här bannlyst, men genom 1876 års byggnadsordning tilläts i stadens ytterdelar.

Gamla arbetarebostadsföreningen, af 1873, är den äldsta af dessa föreningar, men innan det årtiondets slut funnos 50 sådana med bortåt 8,000 medlemmar samt några och fyrtio byggnader med tillsammans tusen särskilda lägenheter.

Samtidigt började man uppföra bostäder för mer bemedlade och rika, och det dröjde ej länge förr än man var midt uppe i den vilda byggnadsspekulation som utmärkte ingången af 1880:talet.

* * *

I ett par hundra år hade Stockholm haft lika stort område som nu, men det begagnade sig icke af det i alla delar. I utkanterna lågo stora sträckor obrukade eller på sin höjd upplåtna till tobaksland med afskyvärdt fula, rödmålade och vanligtvis illa snedvridna lador till tobaksbladens torkande. Här och där hade man en liten ladugård, där en »kogubbe» vanskötte några få kreatur som lemnade en i sig själf dålig och af egaren ytterligare försämrad mjölk. Det var i den »gamla goda tiden», och hon räckte ända in på sjutioalet i vårt århundrade. Men då fann man nödigt att bebygga staden ända ut till gränslinierna.

Redan 1863 hade öfverståhållareämbetet fäst handels- och ekonomikollegiets uppmärksamhet på vigten och behovet af en plan för reglering af öppna platser och byggnadstomter i vissa trakter af hufvudstaden, äfvensom af undersöknings företagande om sättet att genom utsträckning och utvidgning af redan befintliga gator i hälsoafseende bereda förbättring och tillfredsställa den växande samfärdsels behof.

Detta var första anledningen till den stora gaturegleringen i vår tid. Plan utarbetades då af stadsingeniören A. W. Wallström och byggmästaren A. E. Rudberg, men kom aldrig till utförande. Först tretton år efter frågans uppkomst bestämdes plan för en del af Ladugårdslandet, norr om Norra Humlegårdsgatan. Stadens byggnadschef, major C. J. Knös, och stadsingeniören J. R. Brodin hade då uppgjort förslag till regleringsplaner för olika delar af hufvudstaden. Året därefter, 1877, stadfästes planen för Ladugårdslandet, söder om Norra Humlegårdsgatan, och 1879 för då ännu oreglerade delar af samma stadsdel samt för hela Norrmalm. År 1880 fingo Södermalm och Kungsholmen sina regleringsplaner stadfästa, och då gjordes äfven ett tillägg för Norrmalm.

Det var således först med åttiotalets början som Stockholm hade sin nya stadsreglering färdig — på papperet. I verkligheten hinner den ej helt och hållet genomföras till årtiondets slut. Men åtskilligt är redan fullbordadt, och man kan säga, att den i mycket förändrat stadens utseende, satt en ny prägel på gamla stadsdelar och skapat några alldeles nya samt därmed icke så litet inverkat äfven på invånarne. Den person som kraftigast därtill bidragit är justitierådet C. A. Lindhagen, Stockholms förnämste kommunalman i nyare tider.

Till förvärfvande af mark för ändamålet har Stockholm till medlet af åttiotalet gifvit ut 1,845,300 kronor, i rundt tal räknadt. För planering betalades till samma tid 906,900 och för gatuläggning 595,000. De tre utgiftsposterna gå således till 3,347,200 kr. Men vid tomternas afyttrande fick staden under den tiden tillbaka 1,464,800, så att slutkostnaden gick till omkring 1,883,000 kr. Det kan tilläggas, att afyttrandet gifvit öfverskott i alla stadsdelar, på öfre Norrmalm ej mindre än 978,000 kr.

* * *

Långa gator ha vi fått. Det är en ny gata som är lika lång som Götgatan. Det är Odengatan, som tog namnet från Odensgatan, nu Brunkebergsgatan, men går långt derifrån, från Atlas verkstäder vid Rörstrandsviken ända till Valhallavägen, således tvärt öfver norra delen af Norrmalm; och när Birger Jarlsgatan någon gång varder färdig, håller hon ännu flera meter i längd, men kommer dock att öfverträffas af Folkungagatan på Söder. På ingen annan gatas öppnande har Stockholm väntat med så stor otålighet, som på Birger Jarlsgatan. Man har icke nöjt sig med, att hon fått sin början i den nordligaste delen, nästan ute i Roslagen, utan fordrat, att hon skall öppnas i rätta ändan, i f. d. Hammerska hörnet vid Nybron — *f. d.* Nybron kunde man ock säga, ty där har icke på lång tid varit någon bro — ett alt för vanprydande hörn i vårt årtionde.

Ännu i slutet af åttiotalet trängas vi på våra gator, t. ex. på Biblioteksgatan, den gamla Packartorgsgatan, sedermera och ända in i midten af årtiondet kallad Norrmalmsgatan, hvilken i sitt nya skick dock ej är äldre än något öfver trettio år. När gatan drogs ut till Humlegården och fick ett nytt namn, begick man den oförsigtigheten att göra det namnet förvillande likt med hvad man fortfarande kallar gatan näst intill, Norrlandsgatan, men, hvad ännu värre var, man gjorde henne ej tillräckligt bred.

De gator man nu anlägger få däremot en bredd som väl torde vara tillräcklig under det närmaste århundradet. Den största bredden

får Sveavägen, den förlängda Stora Badstugatan å Norr, 48 meter, hvilket är sex meter mer än Karlavägens bredd. Den ofvan nämnda Odengatan är 30 meter bred, och samma bredd får Birger Jarlsgatan. Kungsgatan har 27 meters bredd mellan Barnhusviken och Vasagatan och 18 mellan sist nämnda gata och Drottninggatan, hvliken bredd sannolikt bibehålles, då gatan förlänges öfver Malmskillnads- och Regeringsgatorna ned till Stureplanen.

Hvad som bland annat utmärker våra nya gator är att de i allmänhet gå i långa, oafbrutna linier och skäras vinkelrätt af andra långa gator, utan att, såsom i stora städer i andra land, ha några mellanrum med väl bebygda eller med vattenkonster och bildstoder lifvade platser. Detta har en viss prägelse af tråkighet, hvilket är förvånande i en stad som visst icke är tråkig i andra afseenden. Flertalet af de nya gatorna sluta ej häller framför någon monumental byggnad. De förlora sig i det aflägsna fjärran utan någon hvilopunkt för ögat. Af alla de nya gatorna som skära Karlavägen är det blott Nybrogatan som avslutas med en stor byggnad, artillerikasernen.

Biblioteksgatan kommer att bättre tillfredsställa skönhetssinnet. Hon kommer att skäras på snedden af Birger Jarlsgatan, och vid skärningspunkten ligger den prydliga Stureplanen, ett af åttiotalets vackraste påhitt, under det slutpunkten bildas af biblioteket. Därigenom får Birger Jarlsgatan ett vacket afbrott i sin enformiga utsträckning. Hon kommer att ytterligare förskönas genom Engelbrektsplanen som en gång skall efterträda f. d. Lambyska verkets ruskiga småhus och osnygga gårdsplats.

Från Strandvägen på Ladugårdslandet, som själf en gång varder en af Europas vackraste gator, kommer man att mellan Birger Jarlsgatans palats och på hennes trädplanterade gångbanor, en boulevard af prydligaste art, öfver Stureplanen och Engelbrektsplanen samt vidare genom Brunkebärgstunneln på ganska kort stund kunna begifva sig till norra delen af Drottninggatan — en stor genväg och en angenäm lustvandring. Så kommer det att ske, men vi, åttiotalets stockholmare, ha ännu ej hunnit så långt.

* * *

I slutet af sjuttioalet anlände till Stockholm en ung bondson från Småland eller kanske han kom från Norrland. Födelseorten inverkar icke på saken. Han viste just icke hvad han skulle taga sig till. *Därför* vardt han murare, men uppnådde icke någon skicklighet i yrket.

Byggnadsspekulationen började taga fart och tycktes skapa rikedomar litet hvarstädes här i staden

»Jag skall också bli rik», sade Smålandsson eller Norrlandsson, kastade förskinnnet ned från murareställningen och halade sig själf efter.

Några veckor senare var han byggmästare. Rita kunde han icke. Någon insigt för öfrigt i byggnadskonsten hade han lika litet. Men han förstod sig på att köpa sämsta sort tegel för billigt pris, att komma öfver vrakvirke för nästan ingenting, att få tag i en och annan sophög, som användes till fyllnad mellan trossbottnarne, att köpa gamla lås i lumpbodarne o. s. v. Han var stark i sådant. Så rafsade han ihop några arbetare, som kanske ingen annan ville använda, och så bygde han, bygde för egen räkning, på spekulation, och när huset var färdigt, samlade han några stackars husvilla och lät dem för en ganska dryg hyra bo i de fuktrinnande rummen på fyllnadssoporna med all dessas ohyra.

Efter ett år eller så omkring sålde han huset till en annan spekulant, fick bra betaldt, bygde på samma sätt ett nytt hus som han befolkade liksom det förra, fick tjugu reumatiska febrar, femton lunginflammationer och tio ögonsjukdomar på sitt samvete, men såg nöjd ut, bygde ännu flera hus, fick ännu flera sjukdomar att svara för, samlade mycket pengar, och fråga uppstod att välja honom till stadsfullmäktig.

»Unge Smålandsson har blifvit rik», sade gamle skomakaren som var från samma trakt. »Jag har lust att göra som han.»

Och så bygde skomakaren ett hus, ett stort hus, högt och med torn förstås. Någon arkitekt anlidade han icke. Det hade blott ökat kostnaden. Byggmästare behöfde han ej. Mästare var han ju själf. Men han bestod sig en bas, hvilken dock icke kunde hindra att byggnaden, som saknade riktig bas, ramlade och slog i hjäl basen. Skomakaren själf stod och såg på.

Föredömet skrämde icke någon. Många murare, skomakare och skräddare bygde hus, egenhändigt eller genom mer eller mindre förfarne arbetare, och alt hvad som med spekulation förstås sprang och köpte husen, bjöd öfver hvarandra, trugade och hotade.

Det var en liflig tid. Det ena huset växte upp efter det andra. Men hyresgästerna voro ännu icke tillfredsställda. Två, tre, kanske fem sådana sprungo efter *en* husegare. De bjödo också öfver hvarandra. Hyrorna stegrades hvarje vecka.

Man tycktes icke bekymra sig om *huru* man bodde, blott man hade tak öfver hufvudet. Huru skulle arkitekturen, hemtrefnaden, omsorgen för lif och hälsa kunna få sitt ord med under sådana förhållanden.

Det såg ut, såsom vi icke hade någon arkitektur, men en *stil* hade vi dock, den s. k. Ladugårdslandsstilen, en med löst påsmetade gipsprydnader gjord tillämpning af den bekanta ladustilen, hvilken i Sverige har gamla anor. Under detta sorgliga skede af Stockholms



Helgo Zettervall.

historia förekom endast undantagsvis någon dräglig nybyggnad, och likväl hade Scholander, hette det bland estetiker, hos oss väckt en sund känsla för arkitekturens vigt och betydelse. SjälF hade han lemnat sådana goda verk som Warodellska huset, Tekniska högskolans hus, Barclayska huset och Synagogan, men det var endast få andra arkitekter, som visade sig vara verkliga konstnärer.

Helgo Zettervall, Lunds domkyrkas utmärkte återställare och skapare af så många konstnärliga ritningar till andra kyrkor och byggnader, hos hvilka fosterlandets konst står i stor förbindelse, hade

i Stockholm på 70-talet väckt allmänhetens uppmärksamhet och konstvännernas glädje genom Bolinderska huset samt det 1880 invigda Norra latinläroverket, båda i sitt slag äkta konstverk.

Ernst Jacobsson, en annan af Scholanders lärjungar, hade i föregående årtionde genom Svea artillerikasernen och Skandinaviska bankens hus visat sig såsom framstående arkitekt, hvilket sedan bekräftades genom många byggnader i andra svenska städer och Sabbatsbergs sjukhus i Stockholm.

Till samma lärjungekrets hör äfven Gustaf Dahl, som genom kongl. biblioteket skaffat sig ovanskligt namn såsom skicklig byggkonstnär och i medio af åttiotalet ökat sitt anseende genom Allmänna barnhusets nya byggnader, Maria-hissen m. m.

En fjärde af Scholanders skicklige lärjungar, H. T. Holmgren, Upsala universitetsbyggnads lyckade arkitekt, har egnat sin verksamhet mest åt byggnadsföretag på andra orter. A. Nyström har bygt sjökrigsskolans hus, brandstationen vid Johannes, m. m.

De nämnda och några få andra arkitekturverk, t. ex. Järnkontoets hus af A. Kumlien och liförsäkringsbolaget Nordstjernans af A. och Hj.



Ernst Jacobsson.

Kumlien, hörde dock till undantagen. Det var i synnerhet offentliga byggnader som egde förmånen att till arkitekter få verkliga konstnärer. Stockholm var för öfrigt icke nog rikt för att bestå sig med en arkitektur af första ordningen, och om förmågan verkligen fans hos några byggherrar, saknades ofta viljan att på ett konstverk utgifva penningar, som kanske i stället plottades bort på mindre värdiga föremål. Den som under förra hälften af åttiotalet lät bygga i Stockholm tänkte vanligtvis icke därpå, att byggnadsritningen måste vara ett *konstverk* som ej kan gäldas med en spottstyfver och att byggnadsmaterialet borde vara af bästa slag.



Gustaf Dahl.

Först från medlet af åttiotalet har Stockholm börjat få en bättre arkitektur.

Ju mera byggnadsverksamheten inskränkts, dess bättre hus har man bygt. Antalet af bostadslägenheter hade så tillväxt, att efterfrågan icke blott tillfredsställdes, utan öfverträffades af tillgången. Nu var det icke hyresgästerne som sprungo efter husegarne, utan de senare som hade mycket besvär att fånga de förra. De »dåliga tiderna» hade sin inverkan på spekulationen i hus och utträttade åt minstone det goda, att hr Smålandsson icke längre kunde föreskrifva lagar för den bostadsbehöfvande allmänheten och ej håller vågade bygga så samvetslöst som förut, i fall han vågade bygga als.



Hjalmar Kumlien.

De fula och dåligt bygda husen stå ännu kvar, och ännu bygges nog ett och annat, för hvilket man måste skämmas, men sedan ingången af årtiondets senare hälft yttrar sig dock en helt annan anda i de stockholmska byggnadsföretagen. Nu resa sig icke få hus som bära konstens prägel och intyga att allvar och samvetsgrann omsorg, konstnärlig smak och skicklighet ha varit medverkande.

En stad af palats ha vi icke, men det är full anledning att antaga, det vi äntligen kommit på rätta vägen för utvecklingen af en god byggnadskonst.

Sta'n, såsom han heter i dagligt tal, »staden inom broarne», såsom den officiella benämningen lyder, har icke fått många nybyggnader, men det är två eller tre som göra heder åt årtiondet. Med Tyska kyrkans tornbyggnad och kyrkans återställande efter eldsvådan 1878



Axel Kumlien.

har följt åtskilliga andra förbättringar i församlingens egendomar, såsom uppförandet af det stora huset vid kyrkogården, en vacker efterträdare till det gamla fula och ett verk af arkitekten C. Sandahl, tyska skolhusets försättande i tidsenligt skick, o. s. v.

Af vida större betydelse är dock försäkringsbolaget Skandias nya hus vid Mynttorget, hvilket efter Isæus & Sandahls ritning och under deras öfverinseende bygts på ett sätt, att det tyckes kunna trotsa årtusen. Huset består af fyra våningar till en höjd af omkring 70 fot, således fem vanliga våningars höjd, och

klädes helt och hållet med granit. Bakmurarne äro af utsökt tegel, fönsterkarmarne af bästa kalksten. Taket täckes med koppar. Stilen är i florentinsk anda, men själfständigt uppfattad. I källarvåningen finnas apparater som uppvärma hela huset. Bottenvåningen är anslagen till handelsbodas. Så väl en som två trappor upp är bolagets expeditionsrum, och en trappa upp finnes en stor, rikt ornerad sal af 25 fots höjd, med ett kolossalt fönster åt yttre borggården. Tre trappor upp äro boställsrum för direktören och kamreraren.

Skandiahuset är otvifvelaktigt ett af Sveriges märkligare byggnader under hela århundradet, men icke mindre märkligt

kanske är det hus som boktryckare-, bokförlags- och stilgjutarefirman P. A. Norstedt & Söner låtit uppföra på Riddarholmen i en allvarlig och akttningsbjudande stil, hvilken väl närmar sig för-renässansen, i fall man oundvikligen vill i ett gifvet system tvinga in en sådan egenomlig, fritt behandlad arkitektur. Den utmärker sig i synnerhet för



Skandia.

sina rena linier och sin massverkan, utan tillägg af sådana ögat bedårande detaljornament, som icke utgöra något väsentligt i byggnaden. Det hela gör intryck af lugn och fasthet.

Huset består af en jordvåning och fyra våningar med ytor af tegel från Berlin samt med formadt cement från Selander & Bergström i Stockholm för jord- och bottenvåningarna, fönsterinfattningar och listverk. Taktäckningen är på sjelfva huset af skiffer och på tornet, som bryter den långa linien norr ut, af koppar. Byggmästare är samme A. G. Janson som uppfört Skandias hus.

När man ser det borgmässigt väldiga i denna byggnad och jemför detta med den lätta och behagliga tonen i badhuset vid Stureplan, en erinran om Venezias bästa arkitektur, samt vet att båda dessa hvarandra så olika byggnadsverk utgått från samme arkitekt, M. Isæus, finner man att vårt årtionde lyckligtvis eger byggkonstnärer här i landet, hvilka förmå skapa i fri konstnärlig anda på ett sätt som fullt motsvarar olika fordringar.

På Riddarholmen uppföres ock en offentlig byggnad för riksarkivet, men den är då detta skrives endast i sin början. Arkitekt är A. Nyström. Platsen är på riksarkivets n. v. tomt, den forna Stenbockska.



Magnus Isæus.

Under det *sta'n* med de nu nämnda undantagen ser på åttioalet ut ungefär som under närmast föregående årtionden, äro alla andra delar af Stockholm betydligt förändrade. Detta gäller dock hufvudsakligen de yttre delarne. I de närmare medelpunkten belägna höra nybyggnader till undantagen. Drottninggatan t. ex. har ej många nya hus, och de gamla äro af föga arkitektoniskt värde. Hon tillhör de handelsingator som utmärka sig i synnerhet genom utställningarna i bodfönstren. Det är dessa fönster som draga uppmärksamheten till sig. Höjer blicken sig till en öfre våning, är det numera också där utställning i fönstren. Den gamla aristokratiska gatan, hvilken länge ansågs såsom den förnäma stockholmsverldens uteslutande hemvist, är nu i främsta rummet en butikgata,



P. A. Norstedt & Söners tryckeri.

som för det ändamålet inkräktar allt mera äfven på husens öfre våningar.

De få där ombygda husen uppföras också med hufvudsakligt afseende på handelslägenheters fordringar. Ett bland dem är det förnyade Klemmingska huset, hvars fasad visar åtskilliga vackra detaljer, men saknar god helverkan.

Emellertid finner man ett och annat hus af betydenhet, t. ex. lifförsäkringsbolaget Nordstjärnans två egendomar, den ena i hörnet af Fredsgatan, bygd på sjutioalet, den andra och vida större i hörnet af den nya Kungsgatan, där det gamla Piehlska huset förut stod, bägge efter A. & Hj. Kumliens ritningar. Det sist nämnda huset byggdes för öfversten, grefve A. von Rosens räkning, men köptes af Nordstjärnan och har ett taxeringsvärde af *en million* kr.

Kungsgatan är bruten genom ett område som för icke många år sedan upptogs till en del af Piehlska husets stora gård, där Georg von Rosen och Geskel Saloman hade sina konstverkstäder, men för öfrigt bestod af många små hus och gårdsplatser. I arkitektur kan den nya gatan icke mäta sig med Kungsporsavenyen i Göteborg, men genom sin folkmängd, sina handelsbodas och lifliga samfärdsel är hon af vida större betydenhet, en verklig storstadsgata, hvars vikt för det nya stockholmlifvet varder ännu större, när hon fått sin utdragning öfver Brunkebärgsåsen ända ned till Stureplan.

Vill man se ett nutidshus, som verkar genom sin yttre massa och genom den mångfald af bestämmelser som fyller dess inre, skall man taga i betraktande byggmästaren C. O. Lundbergs palats som upptager hela kvarteret mellan Kungsgatan, Vasagatan, Gasklockan och Östra Järnvägsgatan, i hufvudfasaden en efterlikning af det bekanta Heinrichshof i Wien, till hvilket Theophil Hansen lemnat ritning, fastän utan dettas rika utsmyckning. Det Lundbergiska huset innehåller bland annat lägenheter för Stockholms högskola, Vasateatern, kaféer, begravningsbyrå och handelsbodas samt enskilda våningar och upplyses inuti af elektriskt ljus. Dess taxeringsvärde är 900,000 kr., en god hufvudstadssiffra.

Vasagatan är redan nu en viktig länk i den stockholmska samfärdseln, men varder af ännu större, då hon kommer i omedelbar förbindelse med Vasastaden. Gatans söder om Kungsgatan belägna del är ännu icke fullständigt bebyggd, men har åtskilliga märkliga hus. Dit räkna vi icke f. d. Forssellska, nu mera Bünsowska huset, i hörnet af Klara Bärngsgatan, men väl Hôtel W6, uppfördt på den tomt som fordom upptogs af det åt nöjen af olika slag invigda Kirsteinska huset samt till en del med samma murar, efter M. Isæus' ritning. En ännu väldigare byggnad är Centralstationshuset för statens järn-

vägar och det icke obetydliga, i »Rohbau» uppförda Centraltryckeriets hus, bägge äldre än åttiotalet.

Från vårt årtionde äro däremot de två husen mellan Stora och Lilla Vattugatan. Det norra är byggt efter Ludvig Petersons ritning, det södra efter Isæus & Sandahls, bägge i olika stil vackra prof på god byggnadskonst. Det förra har också en efter August Lindgrens ritningar smakfullt dekorerad förstuga; det senare har af C. Grabow försetts med i och för sig vackra målningar i pompejansk stil, hvilka dock kanske icke äro fullt lämpliga på yttersidan af ett hus i norden.

När Vasagatan kommer att fortsättas genom en uppfartsväg till Vasastaden, får icke blott gatan, utan hela den nämnda, mycket stora stadsdelen större betydelse än nu. Vasastaden är ännu en aflägsen och afskild del af Stockholm, men genom sitt höga läge otvifvelaktigt en af de friskaste. Dess breda och snygga, men genom arkitekturen i sina hus icke just mycket tilltalande gator äro ännu i slutet af åttiotalet ej synnerligt lifliga.

Hvad som i den stadsdelen i synnerhet förtjänar omnämnas äro de för den tarfligare medelklassen uppförda byggnader med lägenheter af tre rum och kök i byggnadskomplexer med fastställd form, dels med hus bygda i form af ett T, dels genom flyglar som ligga rygg mot rygg och lemna öppet gårdsrum. Sådana byggnader finner man vid Dala-, Västmanna- och Observatoriegatorna. Till den stadsdelen hör ock det nya folkskolehuset vid Karlbärgsvägen, f. d. Karlbärgs allé.

* * *

Mellan det nya Norrmalm, den vidsträckta Vasastaden, i Stockholms nordvästra del, och det nya Ladugårdslandet eller Östermalm i nordost är dels på Brunkebärgsåsen, dels i sumptrakten nedanför mycket byggt på åttiotalet. Äfven denna trakt kan sägas vara till stor del omskapad. Först och främst får Johannis församling en ny och vacker kyrka, hvars arkitekt, den unge konstnären C. Möller, förstår att på tempelbyggnaden tillämpa de fördelar som vår nyaste byggnadskonst erbjuder. Bak om kyrkan, på en höjd som i förra århundradet upptogs af det »Egerströmska plantaget» och äfven kallades »Olyckan» efter en där belägen och under det namnet känd kvarn, ännu för ej länge sedan bebyggd med usla kojor, reså sig nu flera stora, sundt och fritt belägna hus som tillhöra kommandörkaptenen C. E. de Champs m. fl.

Lågt under dessa hus, hvilkas baksidor man försummat att göra till hvad läget fordrat, arkitektoniskt tilltalande, och som synas vidt omkring, sträcka sig långa rader nya byggnader vid Tegnér-gatan, gamla Trebackarlång, hvilken vid sin öfre del, mellan Holländaregatan och Drottninggatans öfre del, har ett stort byggnadskomplex, som för byggmästaren Hj. Walléns räkning uppförts efter nu mera aflidne O. Ericssons ritning med ett ganska aktningsbjudande yttre.

Utom de nya hus som uppförts vid de gamla gator, hvilka skära Tegnér-gatan, resa sig nybyggnader vid den nya Tulegatan, där äfven Immanuelskyrkan har sin plats, bygd efter G. Sjöbergs ritning. Spår-vägsbolagets stora hus gifver ock stark nutidsprägel åt denna trakt, som för kort tid sedan var en af Stockholms ruskigaste, men snart skulle gå ytterligare framåt i storstadsutseende, så vida icke Träsk-ängens otillgänglighet gjorde sådant omöjligt.

Söder om Johannes kyrkogård, på själfva Brunkebärgsåsen, låg vid Malmskillnadsgatans ända och i början af Norra Tullportsgatan (nu Döbelnsgatan) en förfallen koja som i förra århundradet var Johannes klockaregård, men i vår tid senast begagnades till »hem för elända», ett fattighärbärge af blygsammaste slag. Där reser sig nu, midt emot Brandstationen, hvars uppkomst tillhör föregående årtionde, ett stort, bokbindaren Herzog tillhörigt hus, hvars arkitekt är förut nämnde G. Sjöberg, bekant för sina ritningar till Blasiholmsskyrkan, Lärarinnese-minariet, Normanska boktryckeriet, Stockholms Dagblads m. fl. stora byggnader i hufvudstaden samt åtskilliga i andra delar af landet.

Flertalet af Malmskillnadsgatans stora, i arkitektoniskt afseende föga märkbara hus, tillhöra äldre tider, men i hörnet af den gatan och Hamngatan ser man en under senare delen af åttiotalet efter F. Eckerts ritning uppförd arkitektoniskt tilltalande nybyggnad. Samme konstnär har hedern af också det nästgränsande huset, i hörnet af Hamngatsbacken och Norra Smedjegatan, en vacker tillämpning af tysk renässans. I ett annat hörn af först nämnda gata, vid Beridarebansgatan, står ett nytt hus i »Rohbau» och puts, hvilket man ej häller går med likgiltighet förbi. Ritningen har utgått från K. Salins arkitektkontor.

*
*
*

Öster ut bygdes Villastaden. För att från Norrmalm komma dit, gick man Norrmalmsgatan i ända och sedan genom Humlegården. För att begifva sig till de nya kvarter som till sammans med Ladugårdslandet erhållit namnet Östermalm, tager man nu vägen öfver Sture-

planen, ett gatumöte tillkommet under åttioalet, redan en af Stockholms lifligaste punkter samt med en ännu större framtid.

Den stora hvita byggnaden vid den planens östra sida, med den brutna fasaden, så tillkommen genom tomtens form, tager sig ställig ut, i synnerhet från den motliggande Lutternsgatan. Det är något duktigt och präktigt, om ock kanske för mycket högtrafvande, i denna framsida med sin storartade, af doriska pelare omgifna hufvudingång, med sina höga pelare af korintisk ordning högre upp på fasaden, med sina bildstoder och de bevingade lejonerna på den väldiga afslutningen. Byggnaden, som tillhör August Bång, rik affärsman, konststälkare och äfven konstidkare, visar storslagen arkitektur, om ock för sitt ändamål något öfverdrifven. Arkitekten är A. E. Melander, och så väl han som öfriga konstnärer och arbetare ha med både skicklighet och stor omsorg sökt uppfylla den frikostige byggherrens afsigter. Till palatsets yttre smyckande har bildhuggaren C. J. Dyfverman bidragit med kolossala sinnebildliga figurer.



Bångska huset, Stureplan.



Badhuset, Stureplan.

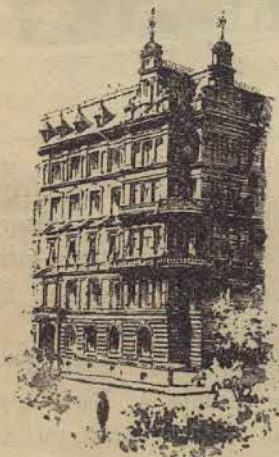
På södra sidan om detta hus, där Birger Jarls-gatan skall utmynna, låter samme A. Bång uppföra en annan stor byggnad. Snedt emot, mellan Biblioteks- och Sturegatorna, ligger en prydlig tegelbyggnad, med putsad undervåning, listverk och fönsterinfattningar, i fem våningar, af hvilka den öfverstas muryta prydes af sgraffito-orneringar i brunt och gult. Arkitekten är Helgo Zettervall och byggherren samt byggmästaren C. O. Lundberg.

Närmast norr om Bångska palatset ligger det ovanligt vackra nya badhuset, hvars fasad påminner något om Vendramin-Calergi-palatset i Venezia, men som dock är själfständigt behandlad af Isæus och Sandahl. Vidare norr ut, i hörnet af Humlegårdsgatan, står sedan några år en väldig husmassa, som körsnären D. Forssell lät uppföra efter

A. & Hj. Kumliens ritning, tungt och dystert, men af en viss storslagen karaktär. Och så vidtager den långa, uttryckslösa raden af Sturegatans åt Humlegården vettande hus, hvilka tillhöra det olyckliga

byggnadsskedet och till större delen äro uppförda i Ladugårdslandsstil. Men deras läge är utmärkt, med den vackra parken längs hela sträckan vid andra sidan af gatan.

I nordöstra hörnet af Sturegatan och »Karlavägen», just på gränsen mellan nämde vägs fula östra och någorlunda vackra västra del, har på åttiotalet bygts ett par aktningvärda hus. Det västligaste, nu tillhörande grosshandlaren F. Rossander, har en rik fasad med kanalerade korintiska kolonner och omsluter en stor borggård, bak om hvilken ännu en gård befinner sig. Arkitekterna för denna omsorgsfullt utförda byggnad äro F. O. Lindström och K. A. Smith. Själfva hörnet af Sturegatan upptages af en annan vacker byggnad i helt annan stil, med prydlig fasad i gult tegel med hörn och listverk målade i brunt, imiterande sandsten. Båda dessa hus, af hvilka det senare är efter M. Isæus ritning, äro uppförda på en mycket dyr tomt, på hvilken en jästfabrik förut befann sig.



N. v. hörnet af Karlavägen
och Sturegatan.

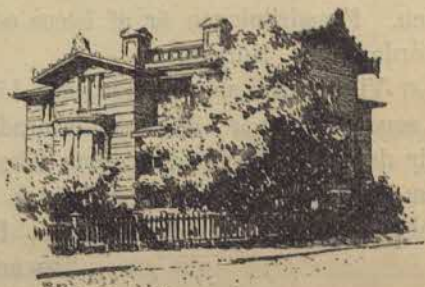
De flesta byggnader i kvarteren öster om Sturegatan äro tillkomna i det olyckliga byggnadsskedet, men väster ut ligger den stadsdel som ännu kallas Villastaden, fastän han gör föga skäl för namnet. Då den »staden» först bebyggdes, fröjdade man sig åt att äfven i Stockholm få ett vackert mellanting mellan stad och land, något som Köbenhavn länge haft i Frederiksberg samt i Rosenvænget på Österbro och som Kristiania har i Homansbyn, små täcka villor inbäddade i trädgårdar. Man fann dock snart, att trädgårdarne vore föga betydande och att villorna

läge alltför tätt intill hvarandra. Snart vardt det ännu värre. Midt i Villastaden började man bygga höga hyreskaserner, och slutligen fingo ej ens villorna själfva vara i fred. År 1887 nedrefs ett par byggnader vid Villagatan, och på den enas tomt bygges nu ett stort hus.

Sannolikt går det likadant förr eller senare med hela Villastaden. Tomterna äro för dyrbara, heter det, för att upptagas af små en- eller tvåvåningshus med planterade omgifningar. Fem våningars hus behöfva ej större tomt och betala sig ofantligt mycket bättre.

Bland de ännu oantastade villorna och som sannolikt äfven kommer att bibehålla sig, är en vid Floragatan som fördelaktigt skiljer sig från arkitekturen i flertalet af byggnaderna i denna stadsdel. Det är professor Carl Curmans, en villa med sydlänskt antikt tycke som

likväl lämpar sig godt för vår nord, en af sin upphofsman funnen lycklig förening af antikens måttfulla skönhet och glada öppenhet med det nutida nordiska hemmets lugna trefnad. Bygd under förra hälften af åttioalet, är hon en sällsynt företeelse inom ett byggnadsskede, som i allmänhet icke lemnat några vackra minnen efter sig. Idén till detta värdefulla prof på smak och konstsinne är professor Curmans egen, men utförandet af den arkitektoniska ritningen tillhör F. Eckert, en byggkonstnär som med stor skicklighet gifvit uttryck åt den vackra tanken.



Curmans villa.

God arkitektur, fastän i annan stil, finnes nog äfven i ett och annat större hus på Östermalm från de senare åren t. ex. i C. A. Kåbergs i hörnet af Linné- och Nybrogatorna, till hvilket ritningen utgått från K. Salins arkitektkontor och utförts af G. Clason och F. Boberg. Detta hus är bland de få, som bygts i tre våningar, ehuru det kunnat uppföras i fem. Ett ganska intressant byggnadsverk är huset i västra hörnet af Stureparken och Östermalmsgatan, nu tillhörande generalkonsul J. W. Smitt.

Ritningen är, efter ett hastigt utkast af G. Clason, utförd af F. Boberg likaledes på K. Salins kontor, och hållen i ett slags holländsk renässans samt något erinrande om Rosenborgs slott i Köbenhavn.

Den trakt där sist nämnda hus står är en bland dem som undergått de största förändringarna. Ännu vid åttiotalets början var där begravningsplatsen för Ladugårdslandets fattiga, ofta kallad »kolerakyrko-



J. W. Smitts hus, Stureparken.

gården» och begagnad till jordande af i farsoter afsidna. Nu är där en vacker plantering, Stureparken, omgifven af höga hus, och där gångstigen norr om begravningsplatsen ledde till Lill Jans, reser sig nu ett väldigt tegelhus i enkel, aktningssjudande stil, men som har

karaktär mer af en stor kasern än af ett enskildt boningshus. Arkitekten är L. Peterson, och A. Lindegren har på ett högst intressant sätt dekorerat förstugorna.

På Västra sidan om Humlegården sträcker sig den med anseliga hus bebyggda Engelbrektsgatan, förr kallad Västra Humlegårdsgatan, där Beskowska skolan har ett stort och präktigt hus i tegel och kalksten. Fasadrutningen är af Isæus och Sandahl, men planerna äro uppgjorda af Hj. Kumlin.

Vid gatans norra ända, där Lill Jans små trähus ännu långt in i senare delen af åttiotalet erinrade om ett förflutet århundrade och där den i sin förlängning ännu icke fulländade Rådmansgatan utmynnar, har enkefru S. A. Whitlock låtit åt sig uppföra ett synnerligt vackert hus i tegel och kalksten. Ritningen är utgången från K. Salins arkitektkontor och där uppgjord af



Beskowska skolan.

G. Lindgren i en stilart, som kanske närmar sig norditaliensk gotik, men hållet alt för själfständig för att man skulle behöfva ordna in den i något gammalt schema. I allmänhet torde det vara tid på, att de nya byggkonstnärernas verk, då de visa fri personlig uppfattning, icke längre påbördas höra i alt till den eller den bestämda stilen. Årtiondets senare hälft har i det afseendet visat sig frigörande.

Kännetecknande för samma årtionde är ock, att det helt och hållet ändrat karaktären af Stockholms utkanter. Då man går fram åt Vallhallavägen, stadens ytterlinie åt det hållet, och ser den långa raden af höga tegelhus å ena sidan

samt skogen helt nära på den andra, finner man hvilken ofantlig förändring staden i största hast undergått. De ruskiga, men måleriska kojorna och tobaksländen ha försvunnit, och Stockholm bygger sina stora hyreskaserner i fem våningar ända ut till skogsbrynet. Så komma stadens alla utkanter att småningom, kanske snart nog, förändras.

Bland Vallhallavägens många hus har ett och annat rätt god arkitektur. Underliga ting förekomma dock, t. ex. en fasad, som uppåt afslutas med en väldig, fristående grupp, framställande Tors strid med jättarne. De senare äro i full fart med stenkastningen, och öfverst lyfter dunderguden sin hammare och står på sin med bockar

förspända vagn. Det hela höjer sig icke på någon lämplig fotställning, utan står omedelbart på plåttaket, utanför hvars ytterkant bockhornen sticka upp i luften och bockbenen sprattla öfver gatan. Det är något stort i det rent tokiga, men lyckligtvis ensamt i sitt slag bland åttiotalets stockholmsbyggnader.

* * *

Stockholm har många stränder, men blott *en* »strandväg». Det har »Söder Mälarstrand» och »Norr Mälarstrand», två långa gator på hvar sin sida om sötvattnet, barn af åttiotalet och vid dess slut ej riktigt fullvuxna, och så finnas »Kungsholms strand» på den stadsdelens östra sida och »Klara strand» midt emot. *Strandvägen* sträcker sig endast efter Ladugårdslandsviken och hette först Ladugårdslands Strandgata, en genom fyllningarna ut i vattnet mycket dyrbar gata. Men med det historiska namnet försvann äfven benämningen gata. Där luktar ännu sill, och kolstybb ryker från de många kolgårdarne, tegelmjöl från tegelstenshögarne, men vägen är bred, med både kör-, gång- och ridbanor, planterad med träd, en riktig boulevard. Där ila spårvagnar och alla möjliga personfordon på den långa, raka sträckan. Där byggas palats. Inom få år är Strandvägen en af Stockholms förnämsta stråkvägar för den fina världen.

I hörnet af den vägen och Styrmansgatan står ett under senare delen af årtiondet färdigbyggt hus af mindre vanligt utseende.

»Hvad skall det bli för ett magasin?» sade mången under dess uppförande. Man var i Stockholm icke van att få se så väl iakttagna arkitektoniska förhållanden. Fönstren sutto alt för långt från hvarandra, tyckte man, och fasaderna voro alt för litet utsirade. Man gjorde jämförelse mellan detta enkla hus och de efter O. Ericsons ritning strax bredvid, mellan Styrmans- och Gref Magnigatorna, kort förut uppförda med gemensam fasad försedda byggnaderna som togo sig så palatslikt ut med kolonner och rik utstyrel öfver hela murytan.

Men huset med den enkla ytan vardt färdigt, och man måste erkänna, att det är en byggnad som i allvarlig skönhet öfverträffar det mesta man sett i Stockholm.

»Det är florentinsk stil», förklarade kännarne, ty bestämd, förut stadfäst stil skulle det bestämdt vara. Åtskilligt florentinskt allvar och kraft finnes nog i detta hus, kanske äfven något spansk arkitektur, men en begåfvad ung konstnär, arkitekten G. Clason, har själfständigt skapat det hela för att gälla i och för sig. Materialet är dock icke så ursprungligt som det ser ut. Man tycker sig se en byggnad af sandsten, men det är blott putsadt tegel. Vid afputsningen har

man omväxlat de olika stenarnes färg, så som man ser på sandstensbyggnader och här eftergjort med förvillande likhet. Husets allvarliga karaktär är i öfriga afseenden fullt ärlig. Utsmyckningen är icke sållad öfver hela fasaden, utan samlad på vissa hufvudpunkter i portar och taklister. Öfriga lister äro små och tunna, hvarigenom murmassan varder jämförelsevis stor, något som sannolikt förvillar dem hvilka ej närmare undersöka förhållandet. Ornamenten äro på ett utmärkt sätt modellerade af bildhuggaren E. T. Nyberg samt gjutna i cement, icke i gips, såsom nästan öfver allt på husen från föregående tid.

Hvad som mycket bidrager till fasadens värdiga och vackra utsmyckande äro de mellan femte våningens fönster efter Julius Kronbergs kartonger utförda sgraffito-målningarna. Det torde väl vara första gången som en representant för den högre målarkonsten hos oss



G. Clason.

nedlåtit sig att biträda arkitekten vid fasaddekoreringsen eller i allmänhet något närmare samarbete mellan målare och arkitekt egt rum. Att nu så skett är ett glädjande tidens tecken. Julius Kronberg har gått ännu längre: han har själf *egenhändigt* jämte arkitekten utfört en fris i sgraffitomaner, hvilken finnes i förstugan åt Styrmansgatan. Denna och öfriga förstugor och trappor — huset eller husen, ty det är egentligen två sammanbygda, ha en ingång från Strandvägen och en annan från Styrmansgatan — äro icke storartade palatsvestibuler och slottstrappor, utan be-

kvämt inrättade borgerliga, med fin beräkning att gifva prydligt utseende åt hemtrefnaden. Själftva våningarna innehålla ej häller stora rum, men äro bekvämt inredda. Planerna äro uppgjorda af arkitekten K. Salin. Byggherre och byggmästare är E. Thavenius.

Längre fram på Strandvägen, öster om den nyss nämnda granna byggnadskomplexen efter O. Ericsons ritning, som tager sig ståtligt ut från Ladugårdslandsviken, resa sig tre till ett, med gemensam fasad förenade nybyggnader, hvilkas samfälda tomt gränisar till Gref Magnigatan i väster, Strandvägen i söder och den nya Torstensongatan i öster. Denna tomt tillhörde Andra lifgarde, men har sålts af staten, som flyttar gardesregementena till de nya vid östra utkanten af Ladugårdslandet uppförda kasernerna. På samma tomt, vunnen genom någon del af Ladugårdslandsvikens fyllande, låg det i förra århundradet af handelshuset Grill anlagda Terranova-varf, hvilket upphörde i

början af adertonhundratalet, då platsen köptes af staten. Nu mera eges tomten af Fr. Bünsow, grosshandlare i Sundsvall, hvilken låter uppföra den väldiga byggnaden med hufvudfasad åt Strandvägen. Denna hufvudfasad är ej mindre än 300 fot lång.

Våren 1886 utlystes pristäflan om fasadritningen. Planerna voro då i hufvudsak redan uppgjorda. Pristagaren vardt G. Clason, som då ännu var konstakademiens resepensionär och uppehöll sig i Frankrike, där han särskildt i Touraine studerade lemningarna af den storslagna och likväl i enskildheter så behagfullt sirliga konstrikning, som i början af 1500-talet gaf sin prägel åt allt som då bygdes och ännu fortlevver under namn af François-premier-stilen. Det Bünsowska husets fasad vittnar om intrycket af denna friska och lifskraftigt glada konst, som är ett barn af gotik och renässans samt af den förre ärft det storslagna i sinne och kroppsbyggnad, af den senare det tjusande behaget. Men denna fasad bär ock vittne om konstnärens egen förmåga att under tillämpningen af hvad som synts honom skönast skapa något verkligt själfständigt. De Bünsowska och Thaveniuska husen äro af olika konstrikningar, men ha den gemensamma prägel som visar att de äro tänkta af en verklig konstnär som mycket studerat och därigenom utbildat egen stor begåfning.



Bünsowska huset, Strandvägen.

Det nya huset vid Strandvägen bygges, hvilket arkitekten gjorde till ett oestergifligt vilkor, af kalksten och tegel. Konstnären har därigenom gjort vårt byggnadsväsende en stor tjänst, enär tegelbyggnaderna genom det idliga putsandet och tanklösa imiterandet af stenhus fört allmänhetens smak på afvägar och själfva förlorat allt högre värde. Nu tyckes en genomgripande förändring vara på god väg att bryta fram. Sådana hus som det i fråga varande skola därtill mäktigt bidraga.

Af kalksten är hela bottenvåningen med de rikt dekorerade portarne samt alla lister och fönsterinfattningar. Stenen är från Yxhult i Närike, där man har trehundraårig erfarenhet af hans hållbarhet.

Det mesta hugges och hyflas vid själfva stenbrottet, men de finare orneringarna utföras på byggplatsen, och det är ett sant nöje att se med hvilken skicklighet och säkerhet de konstförfarne ornamentsbildhuggarne, bröderna Gustafson från Närke, utföra de ömtåligaste sirater i blommor och snirklar, som de till och med hugga på fri hand efter en föga fullständig ritning och utan modell.

Detta konsthandtverks uppdrifvande är också en följd af kalkstenens användande och må icke förgätas vid omnämmandet af hvad vår nyaste byggnadskonst uträttar.

Det utmärkta teglet till yttre fasaden är från Pommern. Från Ekolsund kommer det som användes till gårdssidorna, hvilka ej håller rappas, utan fogstrykas.

De tre sammanbygda husen innehålla 25 våningar med stora och höga rum, i hvilka fönsterna äro betydligt större än vanliga och, så vidt möjligt, anbragta på midten af hvarje rum. Därigenom har fasaden fått nöja sig med, att icke absolut lika fönster upprepas på absolut lika afstånd, utan ha rummens läge och omfång varit bestämmande både för fönstrens afstånd från hvarandra och för deras storlek. Detta förefaller sannolikt för dem som äro underdåniga symmetriens despotiska anspråk mycket besynnerligt och högst vågadt, men därmed är vägen ock bruten för en naturligare arkitektur.

Att våningarna i detta utomordentliga hus förses med alla möjliga bekvämligheter behöfver ej särskildt nämnas. Så erhåller hvarje rum luftväxling efter ett sinnrikt och enkelt system, och vid hvarje trappuppgång anordnas en personhiss. Byggherren lemnar byggkonstnären fria händer och ser icke på kostnaderna, hvilka antagas gå till omkring 900,000 kronor. Byggmästare är Håkan Larsson, och ingenjör C. Norström kontrollerar arbetet för egarens räkning.

* * *

På andra sidan Ladugårdslandsviken har ock bygts ett och annat under åttiotalet; vid norra Blasiiholmshamnen t. ex. det efter A. E. Melanders ritning i florentinsk stil uppförda Ekengrenska, nu mer Westerbergiska huset, och vid hörnet af samma gata och Hofslagaregatan ett stort hus för ingenjör C. A. Hellstrands räkning efter A. & Hj. Kumliens ritning. Åt Blasiiholmens södra sida ha de stora husen från föregående årtiondet fått ståtliga grannar i det s. k. Palmeska huset, på mindre teaterns forna tomt, efter Ludvid Petersons ritning på grund af H. Zettervalls samt A. & Hj. Kum-

liens skisser, och i det af grosshandlaren N. G. Sörensen ombygda Fersenska palatset, efter H. Zettervalls och A. E. Melanders ritningar.

I granskapet har Brödraförsamlingen låtit bygga ett stort hus på sin gamla tomt vid Kungsträdgårdsgatan, en präktig nutidsgata, som ännu för få årtionden sedan var en oansenlig förstadsväg med små trähus, långa plank och enskilda trädgårdar, men nu har storstadsprägel alt från f. d. Davidsonska, nu Bruzeliiska palatset ända till det nyss nämnda s. k. Palmeska huset, där Karl den tolfte torg och Blasiiholmshamnen utgöra en af de europeiska stråkvägarne, på hvilka hundratals främlingar hvarje dag, i synnerhet under den varma årstiden, lustvandra under enhälliga loford öfver Sveriges vackra hufvudstad.

Det är icke långt därifrån, vid hörnet af Jakobs torg och Arsenalsgatan, som ett genom så väl arkitektur som byggnadsämne märkligt hus reser sig. Det är operakällarens innehafvare Bengt Carlsson, som är den lika frikostige som intelligente byggherren. Tomten upptogs förut af n:r 6 vid Arsenalsgatan och »Hörnan», ett litet för sin mycket besökta källare bekant hus, sedermera ombygdt af försäkringsbolaget Skandia, som där upprättade ett filialkontor. Platsen är icke stor, men tyckes ha begagnats på det klokaste för att uppföra ett fem våningars hus i Francois-premierstil eller någon därmed beslägtad. Botenvåningen och våningen en trappa upp beklädas med kalksten från Yxhult. Murtyorna göras för öfrigt af väggtiles och terra cotta samt omfattningar och listverk likaledes af kalksten. Det är ädla materialier alt igenom. Arkitekter äro Isæus & Sandahl.



B. Carlssons hus, Jakobstorg.

* * *

Äfven på Kungsholmen har åttiotalet frambragt en mängd nybyggnader, men knapt något arkitektoniskt märkligt hus, om icke det stora, mycket påkostade i hörnet af Handverkaregatan och västra sidan af Kungsholmstorg som efter A. E. Melanders ritning uppförts af byggmästaren C. Wallén samt ett hus i hörnet af Polhemsgatan, hvartill K. Salin och G. Lindgren lemnat ritning. Hela långa sträc-

kor af stora, men föga vackra hus ha uppstått vid Flemminggatan (f. d. Reparebans-), Schéele- (f. d. Trädgårds-), Bergsgatan m. fl. Med ett och annat undantag göra de årtiondet föga heder.

* * *

Södermalm bibehöll länge sitt gamla utseende, men äfven där har, i synnerhet omkring medlet af årtiondet, bygts ganska mycket. Hus af betydande arkitektur ser man dock endast undantagsvis. Bland offentliga byggnader äro Maria sjukhus och Södermalms fattighus vackra bevis på tidens människovänliga tänkesätt. Åtskilliga arbetarebostadshus ha också uppförts. Vid Bränkyrkagatan (f. d. Besvärs-) ha baptisterna låtit bygga en liten kyrka, det s. k. Ebenezerkapellet. Vid Söder Mälarstrand har Münchens bryggeribolag uppfört vidlyftiga nybyggnader, och vid Maria Högbärgsgata har Nürnbergs bryggeribolag tillökad sina byggnader.

Bland enskilda byggnader i denna stora stadsdel, uppförda på åttiotalet, märkas tre sammanbygda hus i hörnet af Adolf Fredrikstorg och S:t Paulsgatan, hvilka tillhöra byggmästaren J. P. Holmberg, ett efter A. E. Melanders ritning ombygdt hus, n:r 14 Stadsgårdshamnen, samt ett med H. T. Holmgren som arkitekt nybygdt hus ofvanför Glasbruksgatan och nedanför Mosebacke.

I sydöstra delen af Södermalm vid Åsögatan, Folkungagatan och flera andra med nya namn försedda eller delvis nya gator ha många gamla trädgårdstäppor fått gifva vika för stora, men vanligtvis ganska dåliga tegelhus. Här och där i den trakten har man börjat uppföra sådana byggnader innan gatorna hunnit regleras, och man har sett höga fem våningars hus, hvilka förefallit alldeles otillgängliga mellan de skrofliga bärgklintarne. På ett ställe gräfdes man sig ned hela 30 fot mellan klipporna och bygde ett stort hus, ett af de icke sällsynta, men föga ändamålsenliga arbetarekasernerna i palatsstil.

I denna stadsdel, kanske ännu mer än på Ladugårdslandet, har åttiotalet ställt den nya tiden med den gamla i samma kvarter, på samma tomt, och den nya har icke gifvit sig tålmod att vänta tills den gamla hunnit aflägsna sig, utan trängt sig på henne och bor tillsammans med henne till dess den nya slutligen hinner äta ut den gamla. De nya höga hyreskasernerna ha ställt sig midt emellan kojorna, till dess de senare öfvergifvits af sina invånare som flyttat upp i kasernernas öfversta våningar, då kojorna ändtligen försvinna och nya hyreskaserner intaga deras platser.

Ännu återstår för den nya tiden mycket att göra, innan hon kan skapa om kvarteren med de små kåkarne i Hvita Bärge, men hon

går oförskräckt framåt, hvilat sig kanske något då »konjunkturerna» icke äro som mest fördelaktiga, men återtager sin marsch så snart bättre tillfälle gifves.

* * *

Länge har man klagat öfver att den nya tiden vore i alt mindre »solid» än den gamla, liksom den nya tidens människor med otrolig ringaktning för sig själfva eller med allt för lättsinnig tanklöshet anklagat sin tid för mindre redbar än en förgången, från hvilken endast en och annan »hedersman af gamla stammen» lefvat kvar. Så har det ock varit med Stockholms byggnader, och sagan vardt ty värr verkligen sanning, då »Ladugårdslandsstilen» visade sitt olyckliga inflytande på äfven valet af byggnadsämnen och omsorgen vid deras användande. Då uppstodo i alla afseenden dåliga hus, illa hopkomna och utan någon hänsyn till sundheten.

Annorlunda är det nu. Visserligen kan man ännu träffa på slarfvigt hopkomna hus med dåligt materiel utan och innan, med rent af hälsoförfärdande fyllning emellan trossbottnarne och många andra af byggnadssättet orsakade vådor, men sådana uppföras dock icke i samma stora antal som ännu för några år sedan och de finna ingalunda så lätt hyresgäster. Deras byggherrar komma sannolikt att snart stå med skammen, utpekade såsom samvetslösa spekulanter, och många af dem ha redan fått vidkännas betydliga förluster för att de icke bygt med ärlighet och omsorg.

De som under årtiondets senare hälft bygga nya hus finna med sin fördel öfverensstämmande att göra dem sunda och varaktiga, liksom de alt mera anse sig böra kosta på dem en god arkitektur. När man ser sådana byggnader, som de här ofvan nämnda, t. ex. Norstedts, Skandias, E. Thavenius', Fr. Bünsows, B. Carlssons, fru Whitlocks m. fl. — de äro lyckligtvis icke så få nu mera — måste man erkänna, att de icke blott äro jämförliga med den »gamla goda tidens» utan äfven öfverträffa dem, ej minst i »soliditet». De äro bygda för att ega bestånd till en sen efterverld. Däruti har åttiotalet gjort Stockholm en ovärderlig tjänst. I st. f. den ofta mycket osunda fyllningen mellan trossbottnarne, inläggas nu ofta valsade järnbjälkar, mellan hvilka cementmassa gjutes, hvarefter taken afslipas och målas. Detta är också ett ofantligt framsteg.

Få sådana arkitekter som de hvilka nu stå i främsta ledet bestämma öfver en nybyggnad, skall icke blott utsidan få ett konstnärligt utseende, utan äfven det inre vinna i sundhet och bekvämlighet. Hr Clasons idé med fönstret midt på väggen i ett rum i st. f. ett i

hvardera hörnet ökar utrymmet, utan att, då fönstret är tillräckligt bredt, inskränka dagern. I allmänhet äro dock, äfven i nyare byggnader, rummen kanske för små, hvilket naturligtvis kommer sig af stockholmarnes anspråk att bo i *många* rum samt till en del äfven af tomtprisen. Rummen äro äfven i de flesta hus för låga, ett kanske ännu större fel.

Ej håller köken äro så rymliga som de borde, fastän de för öfrigt stå ofantligt mycket fram om de gamla köken i afseende på bekvämligheter. En lika oförskämd som grym anordning af pigkammare tyckes snart nog åter för det mästa ha försvunnit, men visar sig ännu i ett och annat hus, nämligen att inreda en sådan kammare på ett ställe i huset, där ingen utsida fins och följaktligen icke något fönster, icke ljus och frisk luft.

I afseende på afträdena återstår nog mycket att förbättra, ty oakadt klosettsystemets utbredande, bygges sådana efter gammal dålig metod i långa rader på gårdarne, ett lika osmakligt som hälsofarligt tilltag. Det fins gårdar, på hvilka dessa smålokaler uppgå ända till 40!

Men för öfrigt börjar man bo rätt bra i Stockholm. Icke har hvarje välmående familj ett hus för sig, såsom t. ex. i London, det är sant, och likväl borde detta vara det mål dit man sträfvade. Villastaden skulle förverkliga det, men huru det är fatt med den stadsdelen ha vi här ofvan förnummit. Familjen måste nöja sig med en våning i ett stort hus, vare sig att detta ligger vid Vallhallavägen, midt emot skogen, eller vid en trång gata med grannar ända in på näsan. Den välmående familjen har sex, åtta eller tio rum, alt efter välmågans grad eller anspråkens storlek.

Tillträdet till våningen sker genom en tambur, som i några nya hus är ganska tillräcklig, men i ännu flera altför trång. Familjen tager emot sina besökande i det rum som förr hette förmak, nu salong, hvarifrån man kanske kan se in i ett eller två andra rum, men den långa »filen» af rum, som förr var så omtyckt, fins vanligtvis icke i de nya husen. Rummen ligga icke i rak linie, utan gruppera sig kring tamburen. Ej blott till »herrns rum», ofta det minsta och otrefligaste, är en särskild ingång, utan äfven till ett par andra af de öfriga rummen och till köket, hvilket vanligtvis äfven har särskild trappa från gården. I några nya hus ligger köket tämligen obekvämt vid ändan af en lång korridor, som stryker längs några inre rum. Vatten är nu mera nästan öfver alt inledt i köken. Gas fins i förstugan, vanligtvis äfven i tamburen och köket samt på många ställen också i matsalen, hvilken i de flesta nya hus ligger åt gården, är något mörk och nu mera kanske ej öfver alt så stor som förr. Gasen är dock efter midten af årtiondet på väg att rymma fältet för elektrisk belys-

ning. Elektrisk ringledning är uppsatt i nästan alla nya hus, och i åtskilliga fins äfven telefon.

Under sjutioalet började Stockholm känna sig arsenikförgiftadt af tapeterna i sina rum, och tecken till sådan förgiftning visade sig äfven under detta årtionde. Tapeter kommo i onåd och förvisades från många hus. Väggarne oljemålades. Det är onekligen snyggare och kan vara prydligare, äfven stilfullare, ehuru det är något naket. Man tycktes, oberäknadt faran för förgiftning genom arsenikfärgade tapeter, finna tapeterna i allmänhet såsom ett oting och erinrade sig kanske, att de endast vore en vanslägtad afkomma i sista led af väggbeklädnad med gobelin och gyllenläder.

Under åttiotalets senare år ha tapeterna dock åter tagits till nåder. Stockholmare vill gärna ha taflor på sina väggar, fastän det säges, att han sällan köper några, och tafvelspikar äro icke häller lämpliga på oljemålade väggar, heter det. Af denna eller annan orsak äro de oljemålade väggarne icke så vanliga som för några år sedan.

Golfven äro i de nya husens matsalar nu mera vanligtvis parketterade, ett godt framsteg framför de i mer än *ett* afseende otrefliga och olämpliga plankgolfven, men i de öfriga rummen blott af plank, emedan de då beklädas med mattor. I tarfligare våningar, där invånarne vanligtvis icke ha råd att bestå sig med mattor, äro golfven ofta ännu af dålig beskaffenhet.

I nästan alla hus af bättre slag ha fönsterna nu mera hela rutor, stundom af spegelglas. Fönsterrutornas storlek och beskaffenhet ha varit i en oupphörlig tillväxt under århundradet. Ifrån att vid det sammas början äfven i finare hus ha bestått i små, ofta blyinfattade rutor af knappt fem tums höjd, och ännu mindre bredd, utgöras de nu af präktiga glas af bort åt fyrtio decimaltums höjd och sexton tums bredd. Genom sådana rutor betraktar man verlden naturligtvis mycket friare.

Friare har således vår »syn på tingen» utvecklats, och bättre bo vi onekligen än i föregående årtionden, fastän åttiotalets början icke gjorde något godt i det afseendet. Detta gäller i synnerhet de tarfligare lägenheterna, hvilka ock äro de talrikaste. Småvåningar af två och tre rum äro de som mest tillkommit under åttiotalet. Så dåliga många af dessa än äro, kunna de dock i allmänhet föredragas framför kyffena i de nu till större delen försvunna kojorna. De nya husens bekvämligheter stå vida öfver hvad kojorna kunde bjuda på. Det är otvifvelaktigt de mindre bemedlade som mest vunnit på den utomordentliga byggnadsverksamheten under årtiondet.

