

## FATBURSSJÖN.

Mitt på Södermalm låg ännu på 1850-talet sjön Fatburen. Den var då föga mer än ett hälsovådligt sumphål, som upptog området för den nuvarande södra godsstationen och dess bangård. Något praktiskt ändamål tjänade sjön vid denna tid knappast. I äldre tid har den däremot varit av stor betydelse för stadsdelen och staden. Den har bland annat bestämt karaktären av den bebyggelse, som så småningom uppstod runtomkring dess stränder. Att den också i sig själv en gång varit en källa till timlig vinning framgår redan av namnet.

Med en fatbur menas i allmänhet en gårds speciella förrådsbod för förvaring av husgeråd, matvaror och kläder, i synnerhet allt det värdefulla lösöre, som i vardagslag låg nedpackat för att vid festliga tillfällen tagas fram till hemmets prydnad. Fatburar funnos på allmogens gårdar lika väl som på herresätena och voro nödvändiga utrymmen även på de kungliga slotten. Begreppet fatbur saknades åtminstone under medeltiden heller icke i städernas förvaltning. Där fick ordet en mer renodlat merkantil betydelse av stadens förråd eller kassa. Denna mera abstrakta innebörd möter man ofta i äldre handlingar, och tydligt är, att ordet fatbur ofta är liktydigt medushållning eller förvaltning i allmänhet.

Eftersom någon fatbur — kunglig eller kommunal — aldrig synes ha funnits vid Fatburssjön på Södermalm, kan man antaga, att den fiskrika sjön i sig själv givit anledning till namnet. I äldre handlingar är den framför allt nämnd i sin egenskap av fiskevatten. Redan under 1400-talet drog man not i sjön för stadens räkning. 1463 få fiskarna sålunda av staden 1 tunna öl för att de »drogha i fateburit». Samtidigt ersättas åkarna för att de köra fram noten.<sup>1</sup> Vanligen heter det i skotteboken, att fiskarna »drogo fataburit». Uttrycket, som redan förekommer i de räkenskapsfragment, som bevarats från 1440, avser inte, som skottebokens utgivare synes vilja göra gällande, framföringen av något slags transportabelt förråd utan det årliga och säkerligen givande fisket i sjön på Södermalm.<sup>2</sup> Att fisket i Fatburssjön var ett stadens privilegium framgår med all önskvärd tydlighet av följande utdrag ur tänkeboken för 1632—1633:<sup>3</sup> »Sammaledes blevo borgerskapet och andra högeligen förbudna, att ingen efter denna dag skulle fördrista sig att fiska uti stadens Fatebur, oansett sådant förbud tillförende är skett och böter förelagt, men efter sådant intet blivit aktat, utan en part låter sig höra, att vilja borgmästare och råd till trots där ännu fiska, ty bliver allvarligen tillsagt och förbudt, att ingen skall fördrista sig efter denne dag där utlägga sine nät eller mjälar, särdeles de, som vid Fateburen bo och hava sina hus där stående, och så framt

<sup>1</sup> Stockholms stads skottebok 1463, sid. 380 f.

<sup>2</sup> de Brun har (i Noter och Register till Stockholms stads Räkenskaper 1434—1440, 1460—1473) också satt uppgifterna i samband med fisket i Fatburssjön. Stockholms stads skottebok 1440, sid. 350; 1461, sid. 366 f.; 1462 (7 mars—22 april); 1467 sid. 408; jfr Ordförklaringar: »fateburet» etc.

<sup>3</sup> Fol. 65; medd. av herr J. Svensk.

de icke avskaffa deras båtar, då skall åkarna föra dem upp till Kåken och hugga dem sönder för deras ögon, som dem äga. Fördrister sig ock någon härefter att fiska uti Fataburen, han skall aktas och hållas för en uppenbar tjuv och aldrig bliva liden eller aktad för någon redelig man.»

Vid denna tid torde sjön ha haft en betydligt större utsträckning än under de sista århundradena av sin tillvaro. Detta framgår även av de äldsta kartorna från 1600-talets förra hälft, som regelbundet markera en sankmark söder och sydväst om den egentliga sjön och i omedelbar anslutning till denna (fig. 2). Att en betydande uppgrundning i äldre tid förekommit framgår tydligt av de iakttagelser, som kunde göras vid uppförandet av Medborgarhuset och anläggningen av de nya trafiklederna däromkring. Framförallt i Folkungagatans sträckning har det genom de mäktiga torvavlagringar, som konstaterats omedelbart under fyllningslagren från senare tid, varit möjligt att på denna punkt bestämma »Fornfatburens» naturliga strandlinje. Torvavlagringarna ha i sina lägre partier ner mot gränsen för den av de äldsta kartorna kända egentliga sjön en mäktighet av inemot en meter och avtunnas tämligen snabbt upp mot de högre belägna delarna av den gamla sjöbottnen. Fornfatburens högsta vattenstånd bör sökas omkring den punkt, där torvavlagringarna upphöra. Dess högsta vattenyta kan med ledning härav angivas ha stått cirka 18 m över Saltsjöns nuvarande medelvattenyta och cirka 6 m under Medborgarplatsens nivå. Denna nivå stämmer också tämligen väl med den utbredning, man kan anta att sjön hade vid den tidpunkt under bronsåldern, då den tack vare landhöjningen bör ha avsnörts från Saltsjön (fig. 1).

Hur länge har Fatbursområdet haft bofast bebyggelse? Av topografiska skäl kan man förmoda, att området nordost om Fatburen haft en bofast bybebyggelse redan under vikingatiden (800—1050) och de närmast följande 200 åren av medeltiden. På den tämligen jämna men ändå väl avvattnade sydslutningen ner mot den fiskrika sjön måste det ha funnits god tillgång på både åker- och ängsmark. Ännu så sent som på 1400-talet nämnes ofta »löten» på Södermalm, vilken måste ha legat just inom det område som här berörs.<sup>1</sup> Ordet »löt» betyder öppen betesmark och är känt som bynamn på andra håll i Mälardalen.

Men det finns andra skäl, vilka göra en bofast bebyggelse på Åsön, som Södermalm ursprungligen kallades, mindre trolig. I äldre handlingar saknas säkra uppgifter om en sådan bebyggelse, medan på Norrmalmslandet och angränsande områden av den nuvarande stenstaden flera olika byar och deras invånare äro nämnda vid många tillfällen under den yngre medeltiden. Överhuvudtaget äro de uppgifter, som kunna tänkas avse förhållanden på Södermalm före 1200-talets mitt, synnerligen oklara. Man har visserligen för att stödja uppfattningen om en äldre bosättning på Åsön ansett sig kunna åberopa skriftliga urkunder. Det gäller särskilt en skrivelse från Sigtunadominikerna år 1305, vari det omtalas, att Sigtunamunkarna för omkring 30 år sedan, d. v. s. omkring 1275, brukat tigga i ett antal icke namngivna byar, vilka uppen-

<sup>1</sup> Stockholms stads jordebok 1467 4 februari; 1483 11 maj och 1491 18 april.

barligen voro belägna söder om och nära Stockholm.<sup>1</sup> Men dels är det inte utan vidare klart, att dessa byar lågo på Södermalm, och dels kan det medeltidslatinska ordet för »by», *villa*, som Sigtunamunkarna använde, även beteckna andra bebyggelseformer än bondby. Namn sådana som Horn, Grind och Ersta, vilka beteckna lokaliteter av gammalt ursprung nära var och en av Södermalms tre tullar, ha dragits fram som möjliga minnen av forntida byar på Åsön. De båda förstnämnda voro tegelbruk, när de första gången omtalas 1422 och under 1500-talets senare del. Namnet Ersta är ännu yngre på Södermalm. Ersta och Grind förekomma visserligen som bynamn på andra håll i Mälardalen men på Södermalm ha namnen säkerligen växt fram ur en helt annan jordmån än bondesamhällets. De naturliga betingelserna ha aldrig varit tillräckliga för att skapa bysamhällen inom de trakter av Södermalm, där dessa namn första gången uppträda.

För närvarande verkar också den uppfattningen riktigast, som gör gällande, att Åsön varit en utmark, brukad som betes- och slättermark från någon eller några av de närmaste »fastlandsbyarna».<sup>2</sup> Det är därför troligt, att den första bebyggelsen här endast utgjorts av några lador eller fäbodrar av det slag en sådan från hemgårdarna avlägsen kreatursskötsel kunde kräva. — Det kan vara skäl i att påpeka, att hemgårdarna inte, som man förmodat, behöva ha legat på Norrmalmslandet. Vikingatidsbygden i Brännkyrka var visserligen till större delen skild från Åsön genom ett brett och bergigt skogsbälte, men vid Årsta trängde denna bygd fram till Årstaviken. Det bör därför inte förvåna, om denna by haft stora intressen på Åsön. En av de mera påtagliga uppgifterna härom finns i Stockholms stads tänkebok 1487. Den 3 mars detta år stod Benkt Laurensen i Årsta inför rätta och tillstod, att han huggit gårdsgårdsstör på stadens mark för Årsta behov och att Hans Kröpelin omtalat, att hans ägor nådde in till Söderport. Att det är Södermalm, som avses, är utan vidare klart. En sådan uppgift kan naturligtvis inte tillmätas någon avgörande betydelse för uppfattningen om Åsöns ställning före Stockholms tillkomst, men den kan heller inte lämnas åsido, så mycket mer som det faktiskt 200 år tidigare rätt tvistigheter om huruvida Södermalm skulle räknas till det uppländska ärkestiftet eller till det sörmländska Strängnässtiftet.

Efter anläggningen av Stockholm vid 1200-talets mitt fick Åsön så småningom ökad betydelse. Södermalm, som området efter hand började kallas, blev redan tidigt knutet till Stockholms stad på ett mycket fastare sätt än Norrmalm. Till en början användes området som betesmark för borgarnas boskap. Men efter hand har ett slags bebyggelse uppstått inom de delar av malmen, som lågo närmast Stadsholmen. En förstadsbebyggelse i egentlig mening kan dock knappast ha uppkommit förrän under 1500-talet.

Mycket tidigt kommo dock stadens intressen att i flera avseenden beröra Fatbursområdet. Detta skedde framför allt därigenom, att den stora allmänna landsvägen söderut från Stockholm löpte omedelbart öster om sjön (fig. 2). Vägen, som utgick från yttre Söderport inom det nuvarande Slussområdet,

<sup>1</sup> Gunnar Bolin, Stockholms uppkomst, Uppsala 1933, sid. 279 ff.

<sup>2</sup> Sune Ambrosiani i Samfundet S:t Eriks Årsbok 1931.

förde upp på malmen genom nuvarande kvarteret Schönborg, följde därefter Repslagargatan ungefär fram till Högbergsgatan, svängde så av åt öster och förde i en vid båge runt om Fatburens östra ände ner till näset vid nuvarande Skanstull, där den anslöt till de urgamla byvägarna genom Brännkyrka och socknarna söder därom. Sträckningen genom Fatbursområdet följde helt den låga åsrygg, som ännu på flera punkter är sporadiskt bevarad i dessa trakter. Vägen är flera gånger nämnd i 1400-talets stadsböcker.

I sin sträckning norr om Fatburen har vägen på flera punkter blottats vid de ännu pågående schaktningarna för den nya Södergatan. En redogörelse härför får anstå, tills dessa arbeten slutförts. Här skall endast nämnas, att allmänningvägen och de slingrande bivägar, som på de äldsta kartorna (fig. 2) utgå därifrån, till läge och utsträckning bestyrkts av dessa undersökningar. Detta Södermalms äldsta gatunät ägde bestånd till 1600-talets mitt.

Inom Fatbursområdet är det framför allt två platser utmed allmänningvägen, som äga speciellt intresse. Den ena är »Korset» på nuvarande Pelarbacken. Den andra är stadens repslagarebana. Båda begagnas i medeltida handlingar som fasta orienteringspunkter, t. ex. vid angivande av tomters och gårdars läge.

Den första uppgiften om korset på Pelarbacken möter sannolikt i Rimkrönikans berättelse om marsken Torgils Knutssons halshuggning 1306 »sunnan vid staden». Marsken begrovs på platsen i ovigd jord, men samtidigt restes ett kors och ett altare över graven, för att mässor skulle kunna läsas över den döde.

Att detta kors skall sammanställas med det kors, som under det följande århundradet ibland omtalas på Södermalm, förefaller rimligt. Detta bör ha stått på Pelarbacken omedelbart öster om stora allmänningvägen söderut. Korset synes så småningom ha givit upphov till en religiös kultplats i närheten. Under 1400-talet omtalas nämligen ett Helga kors kapell på Södermalm. Detta låg icke på Pelarbacken utan på den förut omtalade löten öster därom. Det kallas ofta »Helga kors i löt». Som en efterträdare till detta kapell bör det på 1580- och 90-talen byggda Sturekapellet sannolikt uppfattas. Detta ägde bestånd tills den inte långt därifrån uppförda Katarina kyrka stod färdig för användning.

Vid medeltidens slut fick Pelarbacken ännu en uppgift av religiös natur. Ute på kontinenten blevo vid 1400-talets början s. k. kalvarieberg och viae dolorosae vanliga som processionsvägar till åminnelse av Kristi vandring från Pilati hus till Golgata.<sup>1</sup> Vid de olika stationerna i en sådan processionsväg restes »pelare», d. v. s. skulpterade stenar med motiv ur Kristi pinas historia. När denna sed vid 1500-talets början vann insteg i Stockholm, var det naturligt, att en känd plats med religiös dragningskraft och traditionella anknytningar nyttjades som slutstation — Golgata.<sup>2</sup> De tre stenar, efter vilka Pelarbacken fått sitt namn, restes 1511.<sup>3</sup>

<sup>1</sup> Nils Östman i Samfundet Sankt Eriks Årsbok 1932.

<sup>2</sup> Detta namn på Pelarbacken förekommer på Tillæi karta 1733.

<sup>3</sup> En av dessa stenar finnes bevarad och förvaras i statens historiska museum.

I nära anslutning till den stora allmäningsvägen låg även stadens repslagarbanan på Södermalm. Den är nämnd första gången 1430. Under medeltiden och 1500-talet har den troligen haft sin plats på strandbrinken norr om Fatburen omedelbart nedanför det berg, på vilket nu Södra Latinläroverket ligger.<sup>1</sup> Anledningen till placeringen förklaras av att repslagerier ha behov av att ligga intill vatten. I närheten av Fatburen ha funnits minst två repslagarbanor under 1600-, 1700- och 1800-talen. Den ena — en stor inbyggd bana — låg åtminstone från och med slutet av 1600-talet intill det nedan nämnda stadsdiket söder om Fatburen. Den andra bör ha legat öster om sjön ungefär i nuvarande Folkungagatans riktning. Det var en mindre, sannolikt öppen bana, från vilken rester anträffades vid schaktningar för Södergatans tillfartsvägar från Folkungagatan.

Överhuvudtaget var Fatbursområdet i äldre tid framför allt befolkat av hantverkare och upptaget av deras verkstäder och verkstadsplatser. Flera påtagliga bevis härför ha kommit i dagen vid de undersökningar, som de sista årens schaktningar givit anledning till. Märkligast i detta avseende torde det kakelfynd vara, som 1938 anträffades i skärningen Repslagargatan — Högbergsgatan. Inom ett område av ett par kvadrateters yta lågo här 11 hela och ett 30-tal sönderslagna skålformiga s. k. pottkakel av en form, som användes under 1400- och 1500-talet. Då de alla lågo bland förkolnade trärester och medeltida handslaget tegel, som troligen tillhört en brännugn, är det troligt, att de härröra från en kruk- och kakelugnsmakareverkstad, som funnits på platsen under 1500-talet eller tidigare. Verkstaden har legat ett stycke väster om den stora allmäningsvägen i slutningen ner mot Fatburen. På denna plats låg vid 1500-talets mitt den s. k. »Krukomakaregården».<sup>2</sup>

Man torde kunna förutsätta, att under hela Södermalms första bebyggelseperiod ända fram till 1600-talets mitt trakten omkring Fatburen var glest bebyggd med verkstäder och verkstadsplatser bland kålgårdar och täppor. Eftersom fisket i sjön ännu i början av 1600-talet med ensamrätt tillkom stadens myndigheter, kan man antaga, att stränderna före regleringen inte voro i högre grad bebyggda eller upplättna till enskilda tomtägare. På Sigismund von Vogels stora Stockholmsgravyr från omkring 1650 — den enda bild vi äga av Fatburssjön — är den flik som är synlig av sjön också omgärdad med ett stängsel, som även inhägnar ett par bodar, troligen fiskebodar (fig. 3).

Genom den förut nämnda uppgrundningen av sjön hade denna minskats till cirka en tredjedel av sin ursprungliga yta och omfattade blott norra spetsen av den närmast trubbiga triangel, som dess vattenområde i äldre tid utgjort. Proportionen mellan Fornfatburen och den egentliga på kartorna angivna Fatburen framgår kanske bäst av kartan fig. 2. Orsakerna till uppgrundningen kunna vara helt naturliga. Den har i så fall skett så småningom,

<sup>1</sup> Stockholms stads jordeböcker 1430; 1488 17 november; 1493 9 december; 1494 3 november; Stockholms stads tänkeböcker 1554 27 juni och 1569 19 november.

<sup>2</sup> Stockholms stads tänkebok 1569 19 november.

vilket även på visst sätt antydes av torvlagrens kontinuitet. Men man har å andra sidan svårt att frigöra sig från misstanken, att vattenområdets minskning i viss utsträckning påskyndats genom en sänkning av sjöns naturliga avlopp. Som framgår av kartan fig. 2 mynnade detta i Fornfatburens västra hörn, varifrån sjöns vatten i en slingrande bäck fördes ut i Årstaviken. Har ett ingrepp skett i detta naturliga avlopp, bör det ha ägt rum kort före den stora stadsplaneregleringen, som på Södermalm synes ha satts i gång på allvar först 1644. Anledningen härtill var, att man måste dika ut en del av Fornfatburens sumpmarker för att kunna draga fram den nya huvudvägen söderut, Götgatan. Den nyss nämnda kartan tycks delvis vara uppgjord för detta ändamål. I motsats till Norrmalm är Södermalm på kartan fortfarande oregerat, men över Fornfatburens östra ände går en prickad rak väg i nuvarande Götgatans ungefärliga riktning. Samtidigt har kartritaren tydligare än på någon annan samtida karta angivit gränserna mellan vad som här kallats Fornfatburen och den egentliga Fatburssjön. Han har vidare kraftigt markerat avloppet. Efter stadsplaneregleringens genomförande har avloppet i sin tur reglerats därigenom, att den naturliga strömfåran på flera ställen rätades och utvidgades till ett helt litet kanalsystem, som sträckte sig in i kvarteret Beyers trädgård öster om Götgatan och som fick det gemensamma namnet Stora Stadsdiket. Dess sträckning framgår bäst av Tillæi karta 1733, där det har karaktären av ett system för avvattning av sumpmarken söder om Fatburen (fig. 5).<sup>1</sup> Genom denna reglering kom sjön att sakna direkt avlopp, vilket blev en av anledningarna till att den så småningom uppgrundades

Att Fatburen ännu under större delen av 1600-talet bevarade sin karaktär av givande fiskevatten framgår av ett flertal samtida uppgifter. 1654 räknade man till och med att använda den högt belägna sjön som reservoar till en vattenledning, avsedd för Stockholms slott och stad.<sup>2</sup> Förslaget, som aldrig kom att utföras, visar, att sjöns vatten då ännu var friskt och fritt från de föroreningar, som under det följande århundradet skulle göra Fatburen till ett sjukdomsalstrande sumphål.

I samband med den stora stadsplaneregleringen på 1640-talet inleddes en omfattande byggnadsverksamhet på hela Södermalm, förklarlig genom den våldsamma expansion, som Stockholm upplevde under denna period, då folkmängden på trettio år femdubblades. När stadsingenjören Petter Holm år 1674 gjorde sin tomtbok över Katarina församling, voro alla tomter i hela församlingen upptagna och reglerade i enlighet med den nya stadsplanen, och även trakten kring Fatburssjön hade fått sin nya bebyggelse. På denna del av malmarna var det självfallet icke fråga om någon stadsmässig bebyggelse med slutna kvarter. Stora arealer upptogos enbart av trädgårdar, och för övrigt funnos här småstugor av den typ, varav rester ännu påträffas

<sup>1</sup> Det var egentligen endast i östra delen, som den naturliga strömfåran, den s. k. Rännilen, lämnades orörd. De sista resterna av denna (intill Tantolunden) fylldes ut så sent som 1938.

<sup>2</sup> L. M. Bååth, Helgeandsholmen och Norrström, I, sid. 223.

på Söders höjder. Typisk för trakten kring Fatburssjön liksom för malmarnas ytterområden över huvud var den starka sociala motsättningen mellan tomtägarna. De stora trädgårdstomterna tillhörde i allmänhet förmögna ämbetsmän och borgare, medan de små kåkarnas ägare tillhörde de fattigaste samhällsklasserna. Deras tomter klungade ihop sig på den billigaste marken intill de oländiga bergklackar, som lågo både norr och söder om Fatburssjön och vid Pelarbacken öster om Götgatan. På nästan varje kulle funnos dessutom kvarnar, vilka antingen ägdes av mjölnare eller av ståndspersoner, som hade dem som komplement till sina malmgårdar.

Norr om Fatburen höjde sig det berg, där nu Södra Latinläroverket ligger, krönt av tre kvarnar, Stora och Lilla Somens och Kristian Hanssons. De båda förstnämnda voro uppkallade efter en tysk bagare från mitten av 1600-talet vid namn Mårten Sohm, den sistnämnda efter bagaren Kristian Hansson, som ägde kvarnen i början av 1700-talet.<sup>1</sup> Omkring detta kvarnberg lågo små tomter, upptagna av pärlstickare, vindragare, sjömän, linvävare, sillpackare, sumpfiskare m. fl. Söder om sjön fanns också en kvarn på sin kulle. Den ägdes på 1660-talet av kyrkoherden i Katarina församling magister Petrus Diderici Arensbeckius, »Mäster Per». Senare är den känd under namnet Fateburan. Omedelbart söder om denna kvarn vid den s. k. Sillpackaregatan (nuvarande Åsögatan) låg ett kvarter, där hantverkare såsom skoflickare, timmermän, åkare etc. hade byggt sina gårdar i omedelbar närhet till den långa reparebanan, som låg parallellt med det Stora Stadsdiket. Små stugor och trånga tomter funnos som nämnts också intill Pelarbacken vid Kapellgränd och väster om berget utefter Götgatan.

De stora trädgårdstomterna upptogo självfallet den bästa och bördigaste jorden och förlades gärna intill sjön, varigenom man dels hade tillgång till vatten och dels genom utfyllnader lätt kunde utöka tomterna.

Kvarteret Dykärret det andra, som låg väster om sjön, upptogs sålunda enbart av trädgårds- och malmgårdstomter, av vilka den största 1647 förvärvades av rådmannen Arvid Davidssons änka Malin Hising. En del av nuvarande Timmermansgatan fick med anledning härav namnet Arvid Davids-gatan. Även kvarteret Nederland öster om Fatburssjön var nästan helt upptaget av trädgårdstomter. Utmed Högbergsgatan i kvarterets norra del låg sålunda inspektoren Claes Smits malm- och trädgård, som i väster avgränsades av en »liten vattugränd», nuvarande Banbrinken. Omedelbart öster om Smits gård låg »sal. Anders Dübens malm- såsom ock trädgård». Denna tomt hade köpts år 1651 och friköptes helt av Dübens änka Anna Maria Düben år 1674. Söder om denna tomt låg Joachim Pötter-Lillienhoffs »hus- och trädgårds-tomt». Den hade fasad mot Götgatan, men dessutom förde en liten gränd från Högbergsgatan ner till tomtens norra gräns. Men gränden var 1674 dömd »att igenstängas och till gårdstomter byggas». Närmast söder om Lillienhoffs

<sup>1</sup> I mantalslängd för Maria församlings inre del 1711, fol. 96, lämnas å kvarteret Väster-götland (nuvarande kvarteret Östergötland) följande uppgift: »Uti Bagaren Mr Christian Hanssons qvarngård bor Möllnaredrängen Anders Oloffsson — 5 eldstäder.» Stadsarkivet.

tomt låg vid Götgatan »salig Weylers trädgård». Det var den förmögne riksvärdien Hans Weyler, som enligt donationsbrev år 1636 erhållit tomten. Söder om Weyler hade kommissarien Anders Stiernhök sin trädgård, och mot Fatbursgatan (nuvarande Folkungagatan) lågo kämnären Jöran Anderssons (Stockenström) tomt och herr Johan Lingners trädgård. Riksvärdien Hans Weyler hade också två stora trädgårdstomter på andra sidan Götgatan i kvarteret Pelarbacken, dels det område, som nu upptages av Björns trädgård, där »stora byggningen» var belägen, dels en tomt norr om berget mot nuvarande Högbergsgatan. Weyler ägde också de båda kvarnarna på Pelarbacken, Finskan och Dundercrantzskan, och i hörnet vid Kapellgränd låg den lilla mjölnargården, som fortfarande är bevarad. Även i kvarteret Gråberget, ungefär på platsen för tunnelbanestationen vid Södra Bantorget, låg en kvarn, som ägts av den bekante borgmästaren Hans Olofsson Törne († 1671) och därför fick namnet Borgmästarkvarnen. Hans Olofsson Törnes malmgård låg i nästa kvarter, Vägaren, mellan nuvarande Folkungagatan och Kocksgatan.

I kvarteret Bryggaren, som låg mellan Götgatan och Fatburssjöns sydöstra strand, låg en stor trädgårdstomt, som 1674 ägdes av arvingarna till postmästaren Johan Beyer, vars andra stora malmgård var belägen i kvarteret Beyers trädgård på andra sidan Götgatan. Det är han, som givit namnet åt den numera bortsprängda Postmästarbacken vid Götgatan.

Eftersom malmgårdarnas egentliga uppgift var att fournera ägarnas visthusbodnar med trädgårdsprodukter och gårdarna oftast endast användes som säsongbostäder av personer, vilka ägde hus och bodde i den inre staden, är det naturligt, att bebyggelsen på malmgårdarna mången gång var ganska blygsam. Där fanns i allmänhet gott om uthus: lador, stall, ladugård etc., samt boningshus för ägaren och för det tjänstefolk, som under hans frånvaro skötte trädgård och kreatur. Hur huvudbyggnaden på en mindre malmgård kunde te sig, kunde man se av den gamla byggnad, som låg i hörnet av Götgatan och Folkungagatan och som revs 1936. Den hade ursprungligen varit en tvåvånings, rödfärgad timmerbyggnad, troligen uppförd av kämnären Jöran Andersson Stockenström, som ägde tomten 1674. Invändigt påträffades vid rivningen ursprungliga dekorationer av guirlander och draperier, målade direkt på stockarna.

Några av malmgårdarna blevo dock under slutet av 1600-talet bebyggda på ett mera storslaget sätt, och de mest monumentala av dem äro ännu bevarade, nämligen dels det genom en felaktig tradition s. k. Rumpfska huset vid nuvarande Medborgarplatsen och dels huvudbyggnaden i den Pauliska malmgården, som numera utgör katolska församlingens biskopshus.

År 1678 erhöll den förmögne handelsmannen Nikolaus Pauli fastebrev på den stora tomt i kvarteret Bryggaren, som förut ägdes av postmästaren Beyer. Av allt att döma har han låtit uppföra det ännu bevarade höga stenhuset, som till sin allmänna karaktär påminner ganska mycket om det Lillienhoffska (Rumpfska) huset, även om det helt saknar dettas rika fasadutsmäckning. Även den Pauliska gården sträckte sig med en terrasserad trädgård ner till Fatburssjöns strand (fig. 4).



Anledningen till att den förstnämnda byggnaden kommit att heta »Rumpfska huset» synes vara den, att stadsingenjören Petrus Tillæus på sin stora general-karta 1733 kallar byggnaden den »Rumphiske». Han måste emellertid här ha gjort sig skyldig till ett misstag, eftersom någon eller några medlemmar av den holländska diplomatfamiljen Rumpf av allt att döma aldrig vare sig ägt, bebyggt eller bebott tomten och huset ifråga. Detta Tillæi misstag har redan uppmärksamrats<sup>1</sup> men aldrig närmare utretts.<sup>2</sup> En förväxling har skett med en annan byggnad, belägen längre norrut vid Götgatan i kvarteret Västergötland (ungefär motsvarande de nuvarande tomterna 3, 4, 12 och 13 inom kvarteret).<sup>3</sup> Det är denna tomt med dess bebyggelse, som med rätta bör kallas den »rumpfiska». När senare författare alltså stött sig på Tillæi felaktiga uppgift, så har det hela blivit helt oriktigt. Professor O. Sirén beskriver sålunda i sitt stora arbete Gamla stockholms hus del I, sid. 22, det s. k. Rumpfska huset vid nuvarande Medborgarplatsen, men talar beträffande dess ägarhistoria m. m. hela tiden om den Rumpfska egendomen i kvarteret Västergötland.

Så vitt man kan döma av bevarade handlingar, är det hittills s. k. Rumpfska husets tillkomsthistoria i stora drag följande. Enligt Holms tomtbok 1674 upptages området (f. d. kvarteret Nederland 7, nu kvarteret Engelska huset) av »H. Jochim Liljenhoffs hus och trädgårdstomt» (se ovan sid. 25). Denne Lillienhoff var under 1600-talets mitt och senare hälft en av Stockholms förmögna och mest ansedda personer. Son till en guldsmed i Nyköping och ursprungligen lydande namnet Joachim Pötter, skickades han vid 12 års ålder till Holland för att utbilda sig i handelsyrket. Efter flera års vistelse i Holland — bland annat i Amsterdam — ägnade han sig efter hemkomsten till Sverige åt affärsverksamhet, men förenade därmed ett flertal kommunala och statliga tjänsteuppdrag. Efter en lysande och snabb karriär inom dessa områden blev han för sina förtjänster, bland annat om riksbankens sunda utveckling, 1668 adlad under namnet Lillienhoff. Han blev assessor i kommerskollegium 1673 och avled 1676. Hans ståtliga, skulptursmyckade gravkor finnes i Katarina kyrka. År 1665 hade han ingått giftermål med Petronella Lohe, dotter till brukspatronen och handelsmannen i Stockholm Henrik Lohe. Hon överlevde mannen och avled 1694.

Den 23 oktober 1667 inköpte Pötter-Lillienhoff den ifrågavarande tomten av avlidne rådmannen Michel Abrahamssons och hans hustru Maria Gubbertz' arvingar.<sup>4</sup> Det torde alltså vara Pötter-Lillienhoff, en av tidens största och rikaste affärsmän i Stockholm, som bör få äran av att ha byggt det »Rumpfska

<sup>1</sup> K. F. Werner: Holländare i och om Stockholm, Samfundet Sankt Eriks Årsbok 1903, sid. 59.

<sup>2</sup> Sedan detta skrivits, har fru Märta Edquist dels i Stockholms-Tidningen, bland annat den 19 november 1939, dels i föredrag under 1939 visat sig ha kommit till liknande resultat, som här ovan framläggas.

<sup>3</sup> Se a. a. Om tomtköpet, se stadens registratur 1679 fol. 117. Jfr Holms tomtbok, kvarteret Västergötland. Egendomen ägdes på 1670-talet av Johan de Geer, men såldes av denne till holländske ministern C. C. Rumpf 1679.

<sup>4</sup> Stadens registratur 1667, fol. 190 ff. Om Abrahamsson, se Nils Östman: Stockholms rådhus och råd, II, sid. 170.

huset», som alltså med större rätt bör kallas det »Lillienhoffska».<sup>1</sup> Den konstnärlige upphovsmannen till Lillienhoffs ståtliga nybyggnad är okänd. Måhända har han liksom Louis de Geer använt sig av en holländsk arkitekt, vilket förefaller så mycket troligare, som han själv så länge vistats i Holland. Av stilistiska skäl skulle man också kunna förmoda, att någon av tidens främsta arkitekter, t. ex. Jean de la Vallée, varit byggherrens rådgivare. Med sin fasadutsmyckning med höga genomgående pilastrar utgör byggnaden ett representativt exempel på den holländska klassicism, som under senare delen av 1600-talet blev synnerligen populär i Stockholm, sedan det nya Riddarhuset uppförts på 1650-talet. Såsom framgår av rekonstruktionsritningen (fig. 6) kröntes byggnaden ursprungligen av ett s. k. säteritak med fall åt alla fyra sidorna. Huvudentrén var åt Götgatan med en fritrappa av samma typ som den, vilken uppförts vid den nu fullbordade restaureringen. I bottenvåningen var husets paradsvit belägen, med en sal på västra sidan med fönster ut emot trädgården. I denna sal finnes alltjämt det ursprungliga, rikt dekorerade stucktaket med svävande amoriner, som symbolisera de fyra årstiderna, i plafonden (fig. 9). Även dörrarna och fönstersmygarna ha kvar gammal målad dekoration, vilket också är fallet med förmaket, som ligger till höger om salen och där även taket är dekorerat. I nästa rum, som ligger i hörnet mot Götgatan, lägger man framför allt märke till den elegant dekorerade fasaden till paradängens alkov (fig. 8).

Genom att marken från Götgatan ursprungligen ganska brant sänkt sig ned mot Fatburen har man fått plats med två rymliga souterrainvåningar under paradsvåningen. I den understa låg ett brygghus, vars murade öppna spis ännu är bevarad, och dessutom finnas här några rymliga och vackert välvda källarrum, som nu restaurerats och inretts till serveringslokal. Från denna våning har man genom en port på västra sidan kunnat komma direkt ut till trädgården, som låg hela 4 m under Götgatans nivå. Dessutom ledde en brant källartrappa upp till Götgatan, där den mynnade i fritrappan framför stora porten (se fig. 6).

Vid restaureringen påträffades under det nyssnämnda brygghuset en sedan länge igenmurad liten källare. Den är liksom hela huset byggd av gul holländsk klinker och täckt med fyra kryssvalv, som vila på en pelare. Golvet är lagt med tegelsten i ett prydligt fiskbensmönster. I väggarna cirka 65 cm ovanför golvet är en tydlig vattenlinje markerad. Det är frestande att tro, att

<sup>1</sup> Året före sin död sålde emellertid Lillienhoff en del av sin egendom till handelsmannen och juveleraren Jochim Gren. Stadens registratur 1683, fol. 239. Av allt att döma var Lillienhoffs änka, Petronella Lillienhoff, vid mannens död försatt i en brydsam situation. I den process, som omedelbart öppnades mot henne av mannens arvingar — äktenskapet var barnlöst — åberopade dessa sig å ett för änkan ytterst ofördelaktigt testamente, som uppsatts 24 augusti 1673, men som fru Lillienhoff påstod, att maken senare återtagit. Svea hovrätts dom i målet föll 16 december 1679, men processen fortsatte även efter fru Lillienhoffs år 1694 inträffade död. Handlingar i saken påträffas bland annat i Riksarkivet, Biographica, i Svea hovrätts dombok 1679 fol. 53 och Svea hovrätts diarium 25 april 1691, i Svea hovrätts civilprot. 1692 18 juni fol. 474 samt civilprot. 1694 fol. 518, 705 och 714. Se även mantalslängd för Södermalms östra del 1676, kvarteret Nederland.

Fatburssjön stigit ända hit upp vid något häftigt vårflöde. Men eftersom vattenranden i källaren ligger minst en meter högre än den högsta kända vattennivå Fatburen haft före dräneringen vid mitten av 1600-talet, är detta praktiskt taget omöjligt. Ett så högt vattenstånd i sjön skulle ha medfört, att stora områden öster om Götgatan och söder och väster om sjön blivit översvämmade. En katastrof av så stor omfattning skulle säkert varit känd för eftervärlden, i all synnerhet som den måste ha inträffat efter husets byggande på 1670-talet. Vattenranden får snarare sättas i samband med något häftigt skyfall, som kommit grundvattnet att tränga upp i källaren.

I den övre souterrainvåningen har ursprungligen köket varit beläget i ett stort rum i södra hörnet mot Götgatan. Maten har alltså fått transporteras upp genom trappan till herrskapets matsal i våningen ovanför. Man var i äldre tider rädd för matoset och bullret från köksregionerna och förlade därför helst köket avskilt från bostadsrummen på andra sidan förstugan, i en särskild våning eller i en flygelbyggnad.

Utom köket rymde denna våning även andra ekonomiutrymmen, matsal och kamrar. Flertalet rum ha haft synliga bjälktak av den typ, man nu kan se i den sal, som iordningstälts i nordöstra hörnet. Bjälkarna äro vitmålade och dekorerade med blåa och röda ränder.

De båda översta våningarna överensstämna i plan huvudsakligen med paradvåningen. Men om rummens och våningarnas ursprungliga funktion kan man nu ej döma, eftersom alla mera påkostade målningsdetaljer försvunnit under den långa tid byggnaden varit fattighus och skola. I några rum har påträffats gammal kalkfärg med en målad grå sockel och slät gul väggfärg, men denna enkla rumsutstyrel bör rimligtvis ha tillkommit, då byggnaden inrättades till fattighus. Att flera av dörrkarmarna i våningen en trappa upp visat sig vara av mahogny, kan tyda på att inredningen tidigare varit dyrbar och elegant.

Väster om huvudbyggnaden sträckte sig den stora trädgården i terrasser ner mot Fatburssjön, och dessutom fanns åtminstone under 1700-talet på tomten ett flertal mindre byggnader, såsom stall, vedbodar, vagnshus etc., vilka delvis voro utförda i korsvirke.

Hur generalmajoren och friherren Erik Soop (1643—1700) kommit i besittning av den Lillienhoffska egendomen är ej fullt utrett, men år 1699 bodde han här med hustru och barn.<sup>1</sup> Han hade den 11 augusti 1686 ingått gifte i Stockholm med grevinnan Margareta Christina Oxenstierna av Kroneborg (1649—1740), och möjligen har han i samband med sitt giftermål förvärvat huset. Soops änka hade år 1711 uthyrt sin egendom till den engelske residenten Robert Jackson, som påträffas där detta år.<sup>2</sup> År 1718 utlöst emellertid Per Ribbing huset från Soops änka, som råkat i ekonomiska svårigheter. Lennart Ribbing, som ärvde huset efter sin broder, försälde det den 23 sep-

<sup>1</sup> Överståthållarämbetets kamrerarexp. huvudbok med verif. 1699, fol. 241,244. Stadsarkivet. — Kvarteret Nederland benämndes vid denna tid kvarteret Bryggaren.

<sup>2</sup> Mantalslängd för Katarina församlings södra del 1711, fol. 250.

tember 1720 till Anders Corsar, och denne i sin tur avyttrade det till engelske ministern Robert Jackson den 15 juli 1723.<sup>1</sup>

Till 1600-talets minnen i trakten av Fatburssjön hörde också den mångomtalade källaren Hamburg i kvarteret Vägaren i hörnet av Götgatan och Rådmanngatan, nuvarande Folkungagatan, d. v. s. på biografen Göta Lejons plats. Enligt vad man uttrönt har källaren Hamburg fått sitt namn efter den förste innehavaren, vinskänken Henrik Hamburg, som blev borgare i Stockholm 1654.<sup>2</sup> Det var med all sannolikhet denne, som till minne av sin hemstad lät sätta upp en skylt med staden Hamburgs vapen, ett skyltemblem, som krogen förde ända till sin sista tid. År 1674 ägdes tomten av »Wijnskiäncken Johan Meyer uppå Hamburg», och den pittoreska, svalgångsförsedda byggnaden, som avbildas på fig. 7, härstammade säkerligen från slutet av 1600-talet. När huset år 1912 revs, påträffade man på stockarna, som en gång utgjort väggar i den gamla krogsalen, rester av en ursprunglig dekoration av målade landskap, fruktmotiv och dylikt, vilken av allt att döma härstammade från byggnadstiden. Också takbjälkarna voro dekorerade på för 1600-talet utmärkande vis.

Brunnen på gården grävdes år 1668 på befallning av magistraten, för att den måtte, som det heter, »i farliga händelser av brand vara dem, som där omkring bo, till nytta och gagn».

I en krogredogörelse från år 1731 nämnes också källaren Hamburg. Man får veta, att »vinskänken Conrad Daniel Seel bor på Götgatan och källaren Hamburg, säljer intet svenskt brännvin, men tre à fyra ankare franskt brännvin om året».

Under 1700-talet blev Hamburg en sevärdhet med anledning av dess något makabra uppgift att tjäna såsom rastställe för de livdömda, vilka fördes utmed Götgatan till galgbacken utanför Skanstull. På krogen fingo de förfriska sig med en färdknäpp eller den s. k. »sista supen», och flera historier om vad den eller den beryktade brottslingen sagt vid detta tillfälle voro i svang bland stadens invånare. På glasen, varur de livdömda druckit, ingraverades deras namn. En samling dylika glas av olika form och storlek förvarades länge i lokalen i det »blåa skåpet» och förevisades som stora märkvärdigheter. Alla glas voro emellertid försvunna redan 1868<sup>3</sup>, men skåpet fanns länge kvar, enligt vissa uppgifter ännu på 1900-talet. Det synes emellertid numera vara försvunnet, ehuru den möjligheten kanske ännu kvarstår, att någon minnesgod stockholmare kan ge anvisning på dess förvaringsort.

De undersökningar, som stadsmuseet haft tillfälle att göra i samband med pålningen för den nya Södergatan, ha som redan nämnts visat, att Fatburssjöns stränder varit mycket grunda, något som också framgår av det äldre kartmaterialet. Genom den ökade bebyggelsen, som bland annat medförde, att orenlighet och avskräde i stora mängder stälptes ner i sjön, påskyndades

<sup>1</sup> Atkomsthandling i kammarkontorets fondförvaltning.

<sup>2</sup> Källaren Hamburg, manuskript i stadsarkivet av Ivar Simonsson.

<sup>3</sup> Se Johan Jolin i Ny Illustrerad Tidning 1868.

träskbildningen kring stränderna ytterligare. I början av 1700-talet tycks en remsa runt hela sjön och västra delen nedanför kvarteret med det talande namnet Dykärret ha utgjorts av sumpmarker. En reglering av strandkonturen med utfyllnader blev därför allt mera aktuell, och en sådan projekterades också på Tillæi karta från 1733, vilken i fråga om strandkonturerna i allmänhet är att betrakta som ett aldrig genomfört generalplaneförslag (fig. 5). På Tillæi karta markeras den projekterade stranden av en kajskoning, som skulle ha givit sjön formen av en något oregelbunden triangel med avrundat hörn mot norr. Utefter hela kajen markeras en planterad trädrad. Denna omfattande reglering, som ur hygienisk synpunkt skulle varit synnerligen välbetänkt, blev dock aldrig utförd. Den i sjön utskjutande brygga, som på Tillæi karta markeras utanför den Pauliska tomten, tycks däremot ha varit verklig, eftersom pårader i just denna sträckning påträffades under schaktningsarbetena under Södergatan. Enligt en karta, fig. 4, i stadsingenjörskontoret fick grosshandlare Pauli öka ut sin tomt med det område, som inhägnades av bryggan i vattnet. Och just på denna plats ha påträffats en hel mängd föremål, glas och husgerådsartiklar etc., som måste ha ingått i de fyllnadsmassor familjen Pauli vräkte ned i sjön för att därigenom så småningom erhålla ytterligare tomtmark.

Enligt en karta från 1764 ha på samma sätt flera av tomterna på sjöns norra och östra sida blivit utökade, och den dåvarande stadsingenjören Magnus Torsslundh projekterade åter en betydande reglering av de sumpiga stränderna. Icke heller detta projekt kom längre än till papperet, och förhållandena omkring Fatburssjön blevo under årens lopp allt sämre. Därtill bidrog också, att flera av stadens beryktade »flugmöten» voro placerade på olika platser vid Fatburens stränder. En av dessa orenlighetsreservoarer var placerad på östra stranden vid mynningen av Rådmanngatan, nuvarande Folkungagatan. Till denna reservoir fördes latrin och orenlighet från en stor del av Södermalm, och det är lätt att förstå, hur de hygieniska förhållandena vid denna tid voro, då man dessutom vet, att reservoariens närmaste granne var slaktaren Djurberg. Han bodde för övrigt just på den tomt, som den ovan omtalade Stockenström ägt.

En hel del hantverksgårdar och mindre fabriker växte under 1700-talet upp på de gamla malmgårdstomterna, och avfallet från dessa olika verkstäder förenade ytterligare sjövattnet. Familjen Pauli drev sålunda under 1700-talet ett färgeriverk, som installerades i nedre delen av malmgårdstomten. Fabrikationen omfattade bland annat yllevor och tryckta tyger samt vidare »sarger, chalonger och färgning av ullgarn». Vidare funnos vid stranden ett par mindre bryggerier och det nyss omtalade slakteriet. Hur pass dåliga förhållandena kring Fatburssjön till sist blevo, framgår allra bäst av överläkaren J. L. Odhelius' tal i vetenskapsakademien 1785, vilket handlade om den vid denna tid fruktansvärt stora dödligheten i Stockholm.<sup>1</sup> Han talar om, »att på Södermalm finnes den s. k. Fateburssjön, som är ett stinkande träsk fullt

<sup>1</sup> Eli F. Heckscher, Städernas plats i Sveriges samhällshistoria, Ekonomisk tidskrift 1938, sid. 106 f.

av stillastående ruttet vatten», och han hänvisar till en berättelse av fattig-läkaren Wickman om dödligheten omkring Fatburssjön på Södermalm. »Vid infallande storm, då (förut) berörde vatten-växter förskingras och vattnet av blåsvädret uppröres, uppstiger den obehagligaste stank som, jämte reservoirerne vid (de tre uppräknade husen) förgifta luften; och sedermera har jag under de gångna trenne åren, som Medici Pauperum-sysslan på Södermalm blivit av mig förrättad, förspört ibland fattigt folk, som bo omkring stränderne av denne insjö (Fateburs-sjön), Synochus putrida, Dysenterie, och då det lider längre in på hösten de envisaste quartaner (Frossor), som ej vika för något medel, merendels förorsaka bulning eller hårdheter uti innanmäten, varigenom den sjuke kastas uti en obotelig vattusot. Av förstnämnde sjukdom dogo 4 personer år 1782 uti gården N:o 146 Högbergsgatan, varest den stora och med as uppfyllede reservoiren är belägen, oaktat de kraftigaste medel mot sjukdomen blivit nyttjade. Frossor och rödsot hava i synnerhet visat sig ibland arbetarne vid herr Fabriqueuren Paulis Fabrique, som bo uti den nederst på Fateburs-gatan vid sjökanten belägne träbyggningen, där den av Ständerne utdömde reservoiren nu dageligen tilltager.»

Som redan nämnts förändrade en del av de gamla malmgårdarna under 1700-talet karaktär. Det var måhända delvis den obehagliga närheten av Fatburssjöns unkna vatten, som gjorde, att ståndspersonerna till stor del lämnade denna trakt. Det Lillienhoffska (Rumpfska) huset och dess stora tomt såldes 1743 av residenten Robert Jackson till intressenterna i »Stockholms Cattune Tryck- och Wäferi».<sup>1</sup> Redan två år senare<sup>2</sup> förvärvades egendomen av »Sankta Katarina församlings fattiges herrar föreståndare» och användes sedan ända till år 1888 som fattighus i församlingen. Den nya funktionen medförde givetvis en del förändringar, som knappast blevo till fördel för det gamla palatsets utseende. I souterrainvåningen brötos butiksfönster och dörrar upp, fönstren i de båda undre våningarna gjordes mindre, medan de i mezzaninvåningen förstörades. Den största förändringen gjordes dock 1786, då taket byggdes om. Då revs det gamla säteritaket och ersattes med det nuvarande sadeltaket. Även om denna ombyggnad medgav inredandet av ett flertal vindsrum, måste man beklaga förändringen, som tagit bort en del av byggnadens ursprungliga karaktär och monumentalitet, i all synnerhet som det av ekonomiska skäl varit omöjligt att vid den nu pågående restaureringen återställa den gamla takformen.

En annan malmgård i kvarteret Nederland, Lillienhoffska (Rumpfska) husets närmaste granne i norr, inköptes 1737 av vagnmakaren Elias Pfeiff, som här uppförde ett stenhus, i vilket olika hantverkerier inrymdes under 1700-talet. Gården, som tillbyggdes år 1788 av hovslagaren Lars Wickman, ligger fortfarande kvar och utgör hörnhuset vid Götgatan och Bangårdsgatan. Den gamla Weylerska malmgårdstomten i kvarteret Pelarbacken ägdes under

<sup>1</sup> Robert Jacksons son George Jackson sålde huset med fullmakt, daterad London 4 augusti 1741, till Christer Robsam och hans medintressenter enligt köpebrev 27 april 1743. Åtkomsthandlingar i kammarkontorets fondförvaltning.

<sup>2</sup> 25 april 1745.

1700-talet av flera medlemmar av trädgårdsmästarämbetet, som här drevo handelsträdgårdsrörelse, bland andra trädgårdsmästare Kristian Osthoff, som på 1760-talet uppförde bottenvåningen till den ännu kvarstående byggnaden i Björns trädgård. Den byggdes på med en övre våning år 1817, och egendomen har fått sitt namn efter trädgårdsmästaren K. G. Björn, som innehade anläggningen omkring 1860.

En av de få egendomar i denna trakt, som under 1700-talet stannade kvar i samma släkts ägo, var den redan omtalade Pauliska. Vi ha redan nämnt, att familjen här drev fabriksrörelse. Omkring mitten av 1700-talet företogs nyinredningar i den gamla malmgårdsbyggnaden, som därigenom erhöll bland annat en sal med elegant målade landskap i rokokostil.

Trots de många olika regleringsförslag, som framlades, och trots att Odhelius på goda grunder krävde, att man skulle fylla ut hela Fatburssjön, skedde ingen förändring, och när Elers år 1801 utger sin bekanta stockholmskildring, omtalar han, »att den s. k. Fateburs-sjön, som är ett stinkande träsk, gör trakten närmast däromkring ganska osund, varföre dess igenfyllande blivit tillstyrkt, på det denne Malmens förmånliga och hälsosamma belägenhet i övrigt måtte ökas och befrämjas». Det skulle dröja mer än ett halvt sekel, innan denna tillstyrkta plan kunde realiseras, och anledningen var då icke omtanken om invånarnas liv och hälsa utan möjligheten att här på ett billigt sätt skaffa mark åt järnvägen. Kungl. maj:t hade efter många och långa diskussioner i juni 1858 godkänt överste Nils Ericsons förslag till sammanbindningsbanan genom Stockholm. Däri ingick som ett första utbyggnadskede en järnvägslinje över Årstaviken och Södermalm med slutstation vid den utfyllda Fatburssjön. Stockholms stads drätselkommission och överståthållarämbetet gillade Ericsons förslag, daterat den 27 januari 1858, och magistraten och borgerskapets äldste beslöt den 28 maj 1858, att »all den staden tillhöriga jord, gatudelar och platser, som för bangårdsanläggningen i Södermalm samt järnvägens sträckning därifrån till Årstaviken erfordrades, skulle av staden kostnadsfritt till kungl. maj:t och kronan avlätas tillika med äganderätten till all den mark, som vid Fatburssjöns fyllning uppkomme». Utfyllnaden verkställdes omedelbart. Den 1 december 1860 invigdes bandelen Södertälje—Stockholm, och det första tåget rullade långsamt in på stationen, som då pryddes av en låg, rödmålad stationsbyggnad i schweizerstil (fig. 11). Men trakten omkring stationen bibehöll länge sitt lantliga utseende med kåkar, trädgårdar och hantverksgårdar. Den långa repslagarbanan söder om den gamla sjön låg kvar ända till 1800-talets slut, och ett par av kvarnarna funnos på sin plats ännu på 1880-talet (fig. 11 och 12). Resande, som kommo till Stockholm med järnväg innan centralen blev färdig 1871, förvånade sig också över stationens lantliga inramning. »Det var ingenting, som antydde, att vi voro i grannskapet av en stor stad», skrev en resenär 1869, »allt var lika ödsligt och tyst, inga förstäder med bullrande fabriker, inga hoteller med upplysta fönster, intet folkliv. Nattens mörker och nattens stillhet över ett öde landskap — och så befunno vi oss i Stockholm.»

Trots att Fatburssjön försvann så sent, finns det — bortsett från Vogels

föret nämnda stück — veterligen ingen bild av sjön. Men det finns ännu folk, som kommer ihåg Fatburen eller åtminstone de rester av den, som lämnades kvar sedan järnvägens omedelbara markbehov tillfredsställts. Sjömannen Per Ludvig Lindgren, som är född 1863 i Maria församling, har berättat, att sankmarkerna söder om stationsområdet ända till 1875, då bangården utvidgades, på vårarna kunde ha omkring  $\frac{1}{2}$  m djupt vatten. Sankmarkerna sträckte sig från det dåvarande stationsområdet fram till Timmermansgatan och ner till den föret nämnda repslagarebanan (se karta, fig. 12). På somrarna var där mest dy. På vårarna lågo där flockar på hundratals änder. Ännu på 60-talet sköt Lindgrens far änder på Fatburssjöns sista rester, och själv har han som pojke fiskat rudor i det stinkande vattnet.

Trakten kring den försvunna Fatburssjön förändrades endast långsamt. Ett hotell fick dock Södermalm år 1870 tack vare järnvägsbygget. Det låg mitt emot järnvägsstationen och hette Hôtel Götheborg. Rörelsen upphörde 1876 men byggnaden finns ännu kvar vid Bangårdsgatan. I samband med stationens anläggande hade denna gata dragits fram genom kvarteret Nderland, varigenom det Lillienhoffska (Rumpfska) huset lösgjordes därifrån och i stället kom att tillhöra ett nytt kvarter, benämnt Engelska huset efter engelsmannen Robert Jackson (se sid. 29). Strax söder därom planerades Södra Bantorget, som enligt stadsfullmäktiges beslut 1868 inrättades till salutorg. År 1858<sup>1</sup> inköpte Katolska församlingen den gamla Pauliska malmgården och uppförde med fasad mot Södra Bantorget det katolska S:t Erikskapellet år 1891—1892.

De första tecknen till den växande stenstadens frammarsch över det gamla Fatbursområdet voro hyreshusen uppe på Pelarbacken. 1882 revs den sista av Hans Weylers båda kvarnar, Finskan. Men trots att hyreshusbebyggelsen senare växte ut över bortre delen av Götgatan, behöll Fatbursområdet länge ett lantligt och oordnat utseende. Björns trädgård förblev handelsträdgård ända tills den för ett tiotal år sedan förvandlades till park. Källaren Hamburg stängdes först 1908 och revs ett par år senare i samband med Götgatans breddande. Huvudbyggnaden i Jöran Andersson Stockenströms 1600-tals malmgård revs först 1936, och de sista resterna av det stora repslageriet söder om sjön försvunno samma år, då en gammal 1600-talsbyggnad vid Västgötagatan — repslagarens bostad — och dess trädgårdstappa jämnades med marken. Sedan har utvecklingen ridit fort. På Sabisområdet söder om Fatburen växte hyreshusen som svampar ur marken; Kooperativa förbundets stora Konsumhus med djärvt moderna fasader blev färdigt 1933. Men det är först genom Medborgarhusets uppförande och det gamla Lillienhoffska (Rumpfska) husets restaurering, som detta länge försummade område börjat få en värdigare och mera genomtänkt prägel av offentlig plats.

Stockholm i oktober 1939.

*Göran Axel-Nilsson*

*Hans Hansson*

<sup>1</sup> Fastebrev 7 november 1864.



STRANDLINJEN OMKRING 1500 F. KR.

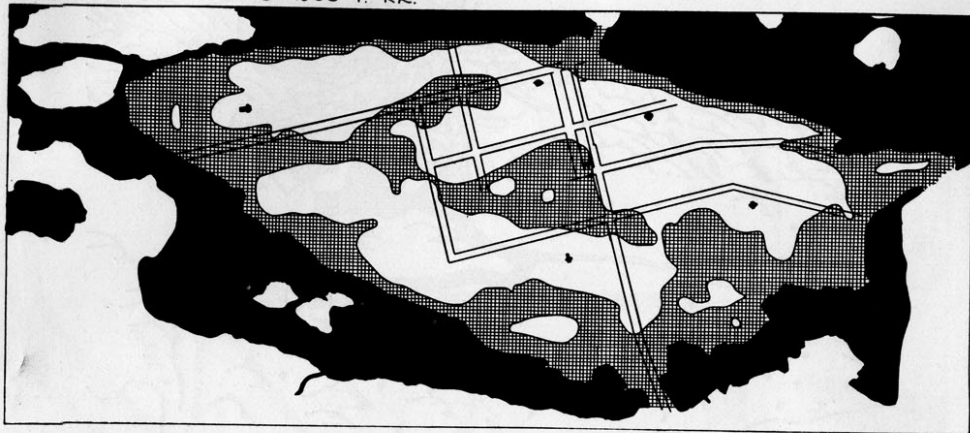


Fig. 1 a. Karta över Södermalm, visande fördelningen mellan vatten och land under den äldre bronsåldern, då Fatburssjön utgjorde en vik av Saltsjön.

STRANDLINJEN OMKRING 1200 E KR

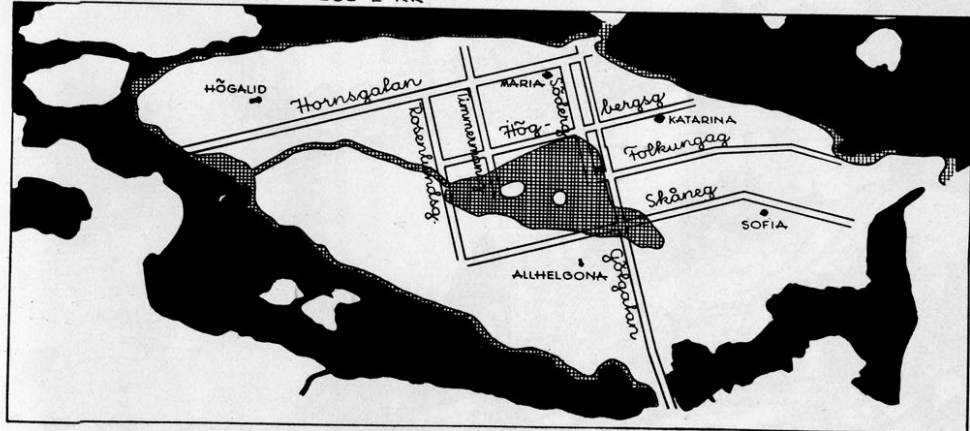


Fig. 1 b. Karta över Södermalm, visande fördelningen mellan vatten och land omkring 1200 e. Kr., då Fatburssjön är avsnörd och har avlopp i Arstaviken.

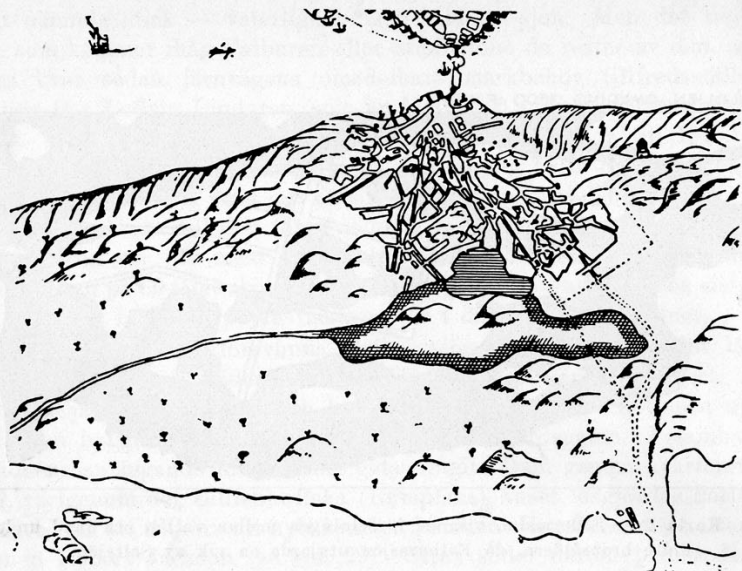


Fig. 2. Utdrag ur karta över Stockholm från tiden 1642—44, visande det ännu ej reglerade gatunätet på Södermalm. Götgatan är dock angiven som projekt tvärs över den försumpade södra delen av Fatburen. Sjöns avlopp till Årstaviken är tydligt markerat. Kungliga biblioteket.



Fig. 3. Detalj ur panorama över Stockholm omkring 1650. Bilden visar den oregelbundna bebyggelsen i trakten kring Fatburssjön. T. v. en kvarn på den plats, där nu Södra Latinläroverket ligger. Längst t. h. skimtar ett hörn av Fatburssjön med trästaket omkring. Kopparstick av Sigismund von Vogel.

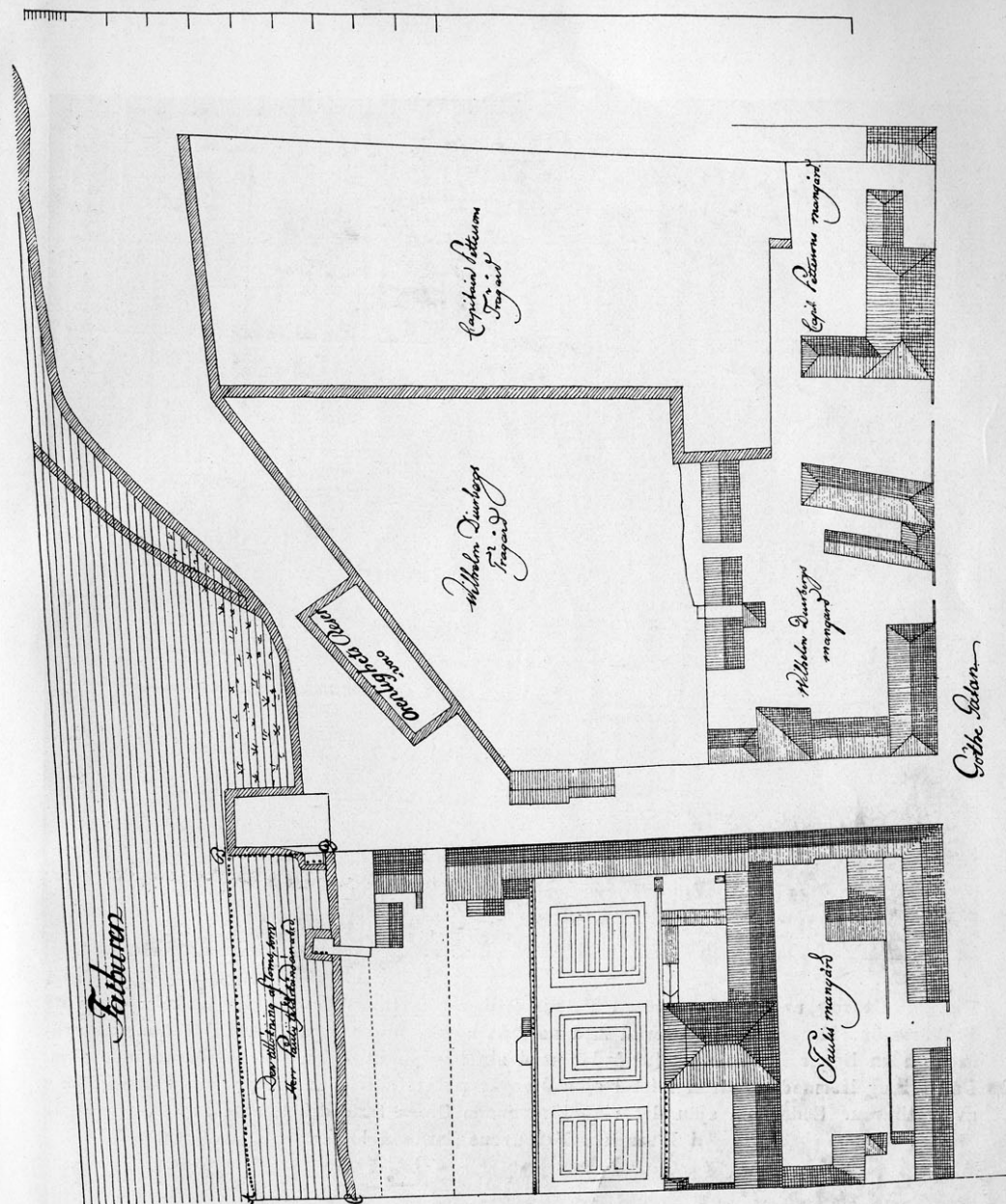


Fig. 4. Planritning över den Pauliska malmgården inom f. d. kv. Bryggaren samt södra delen av f. d. kv. Nederland med slaktaren Wilhelm Diurbergs samt kapten Petterssons gårdar omkring 1770. Nere vid Fatburssjön märkas bland annat arbetarbostäderna m. m. vid det pauliska färgeriet samt den stora »Orenlighets Reservoir», som intill slaktaren Diurbergs trädgård åstadkom så mycken stank och vantrevnad.

Stadsingenjörskontoret, Katarinaportföljen nr 96.



Fig. 5. Utdrag ur stadsingenjören Petrus Tillæus karta 1733, visande trakten omkring Fatbursjön. Kartan är orienterad med norr åt höger. Vid Götgatan intill Fatburens sydöstra hörn ligger Pauliska malmgården med sin brygga ut i den starkt försumpade sjön. Den triangelformade figuren mitt i sjön återgår på ett aldrig utfört projekt till reglering av Fatburen. Söder om sjön det rikt förgrenade Stora Stadsdiket, som åt öster övergår i Rännilen, Fatburens forna avlopp.

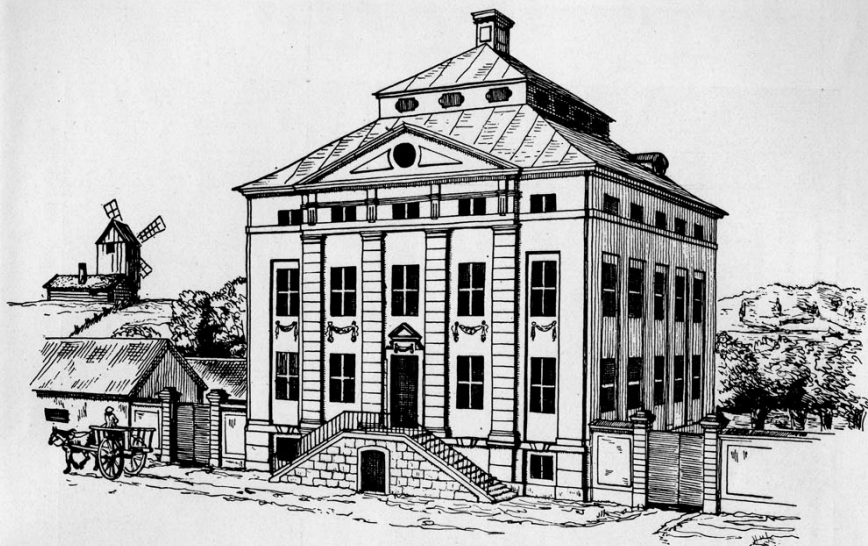


Fig. 6. Rekonstruktionsteckning visande Lillienhoffska husets utseende, innan taket ombyggdes år 1786. Jfr fig. 10.



Fig. 7. Gårdsinteriör från källaren Hamburg, som låg i sydöstra hörnet av Götgatan—Folkungagatan. Träsnitt i Ny Illustrerad Tidning efter teckning av A. Haglund 1868.



Fig. 8. Interiör från paradsängkammaren i Lillienhoffska huset efter restaureringen 1939. Fotografi i stadsmuseets bildarkiv.

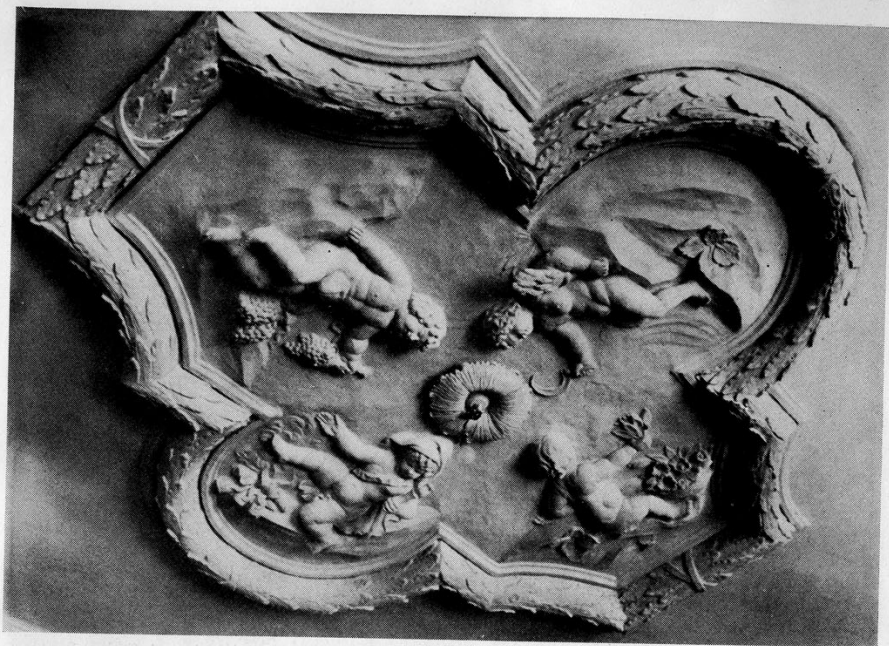


Fig. 9. Stucktak från 1670-talet i sal 1 tr. upp i det Lillienhoffska huset. Amorinerna symbolisera de fyra årstiderna. Fotografi i fastighetskontorets husbyggnadsavdelning.

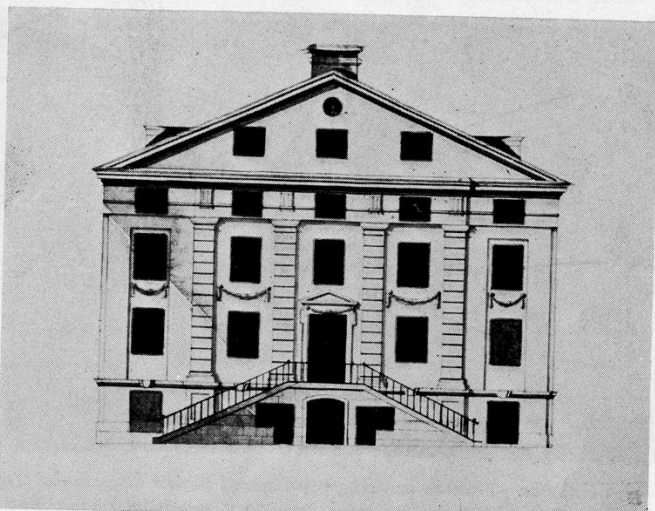


Fig. 10. »Efter detta Dessein är Diriction sinnad att sätta Ett Nytt tacklag på S:t Catharina Fattighus, belägit wid Göth-gattan under N:o ..» Förändringen av taket vidtogs år 1786. Ritningen i stadens kammarkontors fondavdelnings arkiv.

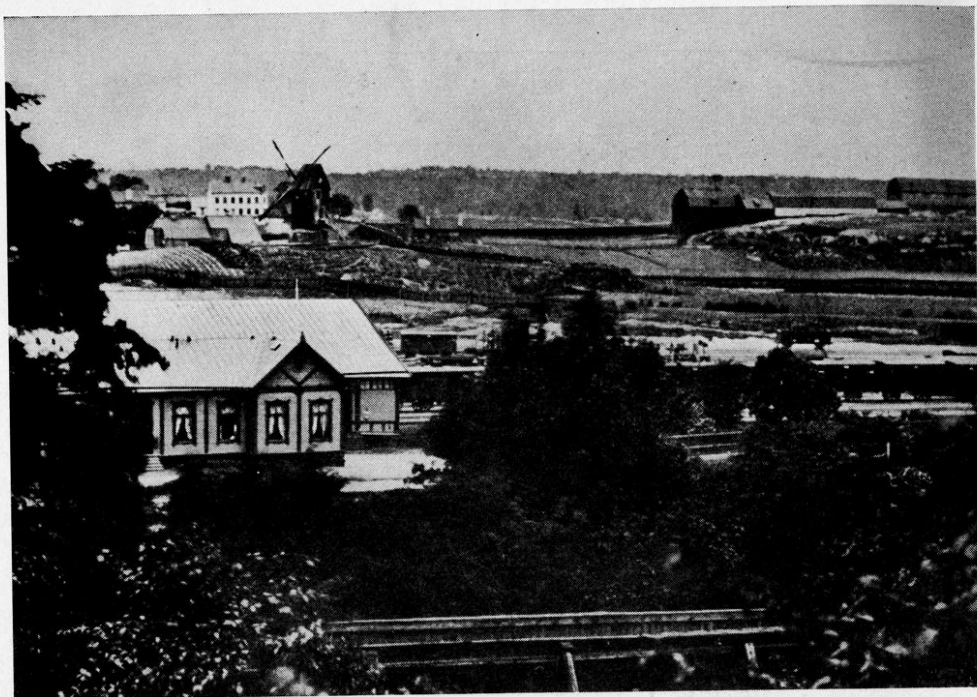


Fig. 11. Utsikt från det nuvarande Södra Latinläroverkets tomt österut mot Södra Station omkring 1880. I bakgrunden synes kvarnen Fatburan. Fotografi i stadsmuseets bildarkiv.

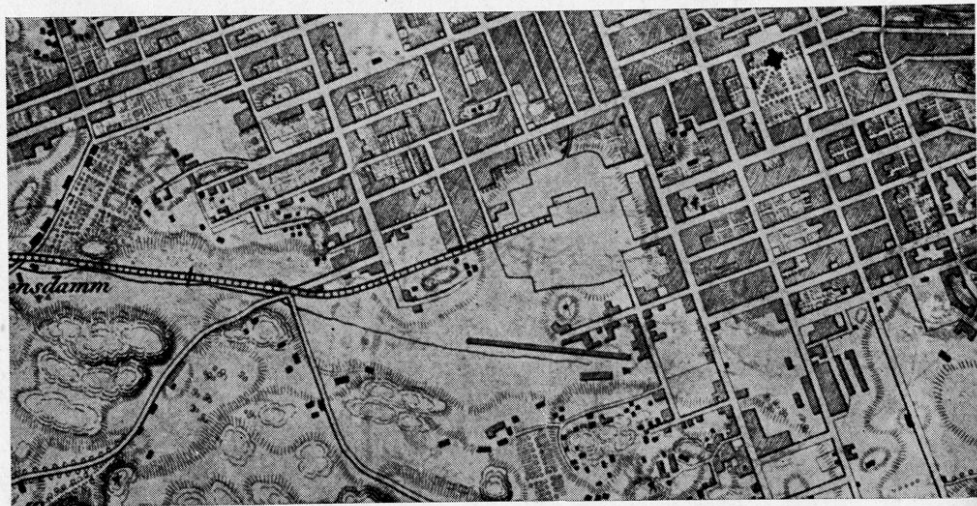


Fig. 12. Detalj ur kartan »Trakten omkring Stockholm i 9 blad, utgifven af Topographiska Corpsen 1861», visande området kring Södra Bantorget omedelbart efter Fatburens igenfyllande och Södra Stations anläggning. Märk även Stora Stadsdiket, som börjar vid repslagarebanan och delvis följer järnvägslinjen.